



Työ- ja elinkeinoministeriö
Arbets- och näringsministeriet

Metsähallitus
Markku Tuominen
kirjaamo@metsa.fi
markku.tuominen@metsa.fi

LAUSUNTO
13.4.2022

VN/9917/2022
MH 1989/2022

1/2

Lausuntopyyntö 24.3.2022

TYÖ- JA ELINKEINOMINISTERIÖN LAUSUNTO KORSNÄSIN MERITUULIVOIMAHANKKEESTA

Metsähallitus on pyytänyt työ- ja elinkeinoministeriöltä lausuntoa yleisillä vesialueilla sijaitsevan Korsnäsin merituulivoimahankkeen alueen vuokraamisesta merituulivoimatuotantokäyttöön.

Pääministeri Sanna Marinin hallituksen ohjelman tavoitteina on kasvattaa tuulivoiman osuutta Suomen energiatuotannosta sekä parantaa merituulivoiman rakentamisen edellytyksiä. Merituulivoimalla arvioidaan olevan tulevana vuosina olla merkittävä rooli uusiutuvan energian tuotannossa ja alan kehitystä pyritään aktiivisesti edistämään.

Työ- ja elinkeinoministeriö suhtautuu positiivisesti lausuntopyynnön mukaisen Korsnäsin merituulivoimahankkeen alueen vuokraamiseen merituulivoimatuotantokäyttöön.

Huomionarvoista on, että Korsnäsin merituulivoimahanke sijoittuu kohtalaisen lähelle Suomen talousvyöhykettä. Talousvyöhyke ei kuulu valtion alueeseen, vaan on YK:n merioikeusyleissopimuksen mukaan kansainvälistä merialuetta, jossa toimitaan Suomen talousvyöhykkeestä annetun lain mukaisesti. Sen taloudellista hyödyntämistä koskeva lupaprosessi on tähän asti koskenut lähinnä kaapeleiden ja putkien kaltaisia infrastruktuurihankkeita. Rantavaltio, kuten Suomi, voi aina vaikuttaa hankkeiden sijoittumiseen talousvyöhykkeellä. Talousvyöhykkeellä ei ole yksityisiä maa- tai vesialueiden omistajuuksia. Työ- ja elinkeinoministeriö arvioi yhdessä muiden ministeriöiden kanssa talousvyöhykkeen hyödyntämistä koskevien menettelyjen ja lainsäädännön kehittämistarpeita merituulivoiman kannalta.

Varovaisuusperiaatteen noudattamista pidetään tärkeänä ja talousvyöhykehankkeiden eri vaiheiden valmistelussa otetaan huomioon Itämeren herkkyys ja haavoittuvuus. Valtioneuvoston päätöksenteon pohjana on aina riittävä selvitys hankkeen hyötyjen ja haittojen punnitsemiseksi. Tutkimuslupaa seuraavan varsinaisen rakentamisluvan arviointikriteerit ovat mm. ympäristö, meriturvallisuus, vaikutukset alueen talouteen ja muille hankkeille, ulkopuolisten kärsimät vahingot, energiahuoltoon ja kansainväliseen turvallisuuteen vaikuttavat seikat sekä hankkeen vaikutukset muissa maissa.

Merituulivoiman hankekehittäjien kiinnostus Suomen merialueita kohtaan on kasvanut viime aikoina. Valtioneuvosto on myöntänyt merituulivoiman ensimmäiset tutkimusluvut kolmelle merituulivoimahankkeelle

avomerelle Suomen talousvyöhykkeellä. Työ- ja elinkeinoministeriössä on vireillä OX2 Finland Oy:n tutkimuslupahakemus (Tyrsky) Selkämerelle Korsnäsin länsipuolelle ja Ilmatar Energy Oy:n tutkimuslupahakemus neljälle tutkimuslupa-alueelle, joista yksi (Norrskär) sijaitsee samalla Korsnäsin länsipuolisella alueella Suomen talousvyöhykkeellä.

Valtioneuvoston päätös lopullisesta merituulivoimapuiston toteuttajasta tutkimusalueilla tehdään myöhemmin talousvyöhykkeen rakentamislupaprosessissa, kunhan myös ympäristövaikutusten (YVA) arviointinnettely on ensin valmistunut. Hankkeet tarvitsevat myös vesilain mukaisen luvan.

Outi Vilén
erityisasiantuntija

11.4.2022

VN/9834/2022
VN/9834/2022-LVM-2

Metsähallitus

Liikenne- ja viestintäministeriön lausunto Korsnäsän merituulivoimahankkeesta

Metsähallitus valmistelee Pohjanlahdella Korsnäsän kunnassa valtion yhteisvesialueella sijaitsevaa merituulivoimahanketta. Hanke on ensimmäinen avomerialueella sijaitseva tuulivoimahanke Suomessa. Metsähallitus on pyytänyt LVM:ltä lausuntoa vesialueen käyttöoikeuden vuokraamisesta merituulivoimakäyttöön. Vesialue sijaitsee merialuesuunnitelman energiantuotantoalueella. Hankkeen toteutuminen edellyttää, että päivitettävänä olevassa Pohjanmaan maakuntakaavassa koko suunnittelualue tulee sijaitsemaan tuulivoimatuotantoon osoitetulla alueella.

LVM pitää tärkeänä tuulivoiman osuuden kasvattamista Suomen energiatuotannossa. Uusiutuvien kotimaisten energiamuotojen lisääminen on kannatettavaa sekä hiilineutraaliustavoitteen saavuttamiseksi että energiaomavaraisuuden parantamiseksi epävarmassa maailmanpoliittisessa tilanteessa. Näin ollen valtion yhteisvesialueen vuokraaminen merituulivoimakäyttöön on kannatettavaa, kunhan hanke ei estä sujuvaa ja turvallista meriliikennettä.

Merituulivoimaloiden suunnittelussa tulee jo varhaisessa vaiheessa ottaa huomioon väylien esteetön käyttö. Merituulivoimalat voivat muuttaa liikennöintialueita ja reittejä, pidentää matka-aikoja sekä lisätä alusten päästöjä polttoaineen kulutuksen kasvaessa. Merituulivoimapaistot voivat vaikuttaa myös muun muassa merenkulun tutkajärjestelmiin ja turvallisuuteen sekä radiotaajuuksien käyttöön.

Merituulivoimahankkeissa, joissa tuulivoimaloiden vaikutuksia merenkulkuun tai merenkulun infrastruktuuriin ei ole tarkemmin selvitetty, Liikenne- ja viestintävirasto Traficom katsoo, ettei tuulivoimaloita tule suunnitella 1,5 kilometriä lähemmäksi väylän väyläaluetta tai alusten liikennöintialueita merenkulun turvallisuuden ja häiriöttömän liikennöinnin varmistamiseksi. Vastaavaa käytäntöä on sovellettu myös muihin vastaaviin hankkeisiin. Kaavoituksen suunnitteluvaiheessa tulisi huomioida, että suunnitellun merituulivoima-alueen ja Väyläviraston ylläpitämän Gåshällan - Harvungön väylän väyläalueen väliin tulisi näin ollen jättää 1,5 km:n etäisyys.

Suunniteltu merituulivoima-alue sijoittuu Maalahden kunnan ylläpitämän Bergön läntisen kalastusväylän edustalle. Lähtökohtaisesti tuulivoima-alueita ei tule suunnitella väylän ulkopään edustalle, jossa liikennöinti suuntautuu määräpänsä mukaisesti. Kaikki väylän liikenne kulkee väylän jatkeena toimivan väylän lähestymisalueen eli edustan kautta. Näin ollen väylälle tulee turvata vapaa lähestyminen. Väylää ei voi käyttää, mikäli väylän päässä on este tai siellä ei ole turvallista kulkea.

Huomioiden kuitenkin, että kyseessä on alemman väyläluokan väylä (Traficomien vesiväyläluokituksen väyläluokka 5, luokka määräytyy ensisijaisesti sen mukaan, mitä liikennettä varten väylä on rakennettu), yleisen edun kannalta olisi tarkoituksenmukaisinta selvittää väylän ylläpitäjältä eli Maalahden kunnalta, onko väylän linjausta mahdollista muuttaa siten, ettei väylä johda tuulivoima-alueelle tai sijoitu sen välittömään läheisyyteen. Mahdollinen väylämuutos edellyttää vesilain mukaista lupaa sekä Traficomien väyläpäätöstä. Suunnitelmat mahdollisesta väylä- tai tuulivoima-aluemuutoksesta on suotavaa tehdä ennen kaavoitusta, jotta muutokset joko väylällä

Postiosoite
Postadress
Postal Address
Liikenne- ja viestintäministeriö

Käyntiosoite
Besöksadress
Office

Puhelin
Telefon
Telephone

Faksi
Fax
Fax

s-posti, internet
e-post, internet
e-mail, internet

PL 31
00023 Valtioneuvosto

Eteläesplanadi 4
Helsinki

0295 16001
+358 295 16001

kirjaamo.lvm@gov.fi
lvm.fi

tai suunnitellulla tuulivoima-alueella on mahdollista huomioida kaavoituksessa. Sujuvan väyläpäätösprosessin varmistamiseksi mahdollisesta väylämuutoksesta on hyvä olla yhteydessä myös Traficomiin.

Mikäli suunnitellun tuulivoima-alueen länsipuolelle toteutetaan toisen hankekehittäjän toimesta merituulivoimapuisto, Metsähallituksen suunnitteleman tuulivoimapuiston merkintään tulee kiinnittää erityistä huomioita, sillä osa alueen meriliikenteestä tulee kulkemaan kahden merituulivoimapuiston välissä.

Lausunnossa on huomioitu Liikenne ja viestintävirasto Traficom ja Väyläviraston hanketta koskevat asiantuntija-arviot. LVM pyytää, että vastaavia hankkeita koskevat lausuntopyyntöjä lähetetään jatkossa myös em. virastoille.

Osastopäällikkö, ylijohdaja

Sabina Lindström

Erityisasiantuntija

Hanna-Maria Urjankangas

Jakelu

Metsähallitus

Tiedoksi

Väylävirasto
Jarkko Toivola
Liikenne- ja viestintävirasto Traficom
Jani Koiranen

VN/9834/2022-LVM-2

Seuraavat henkilöt ovat allekirjoittaneet tämän asiakirjan sähköisesti /

Följande personer har undertecknat denna handling elektroniskt /

This document has been signed electronically by the following persons:



Lausunto

13.04.2022

MV/52/05.01.02/2022 1 (2)

Metsähallitus
PL 94
01301 VANTAA

Viite MH 1989/2022

Asia **KORSNÄS, Oikeus luovuttaa valtion kiinteistövarallisuutta, Korsnäsin merituulivoimahanke**

Metsähallitus on pyytänyt Museovirastolta lausuntoa oikeudesta luovuttaa valtion kiinteistövarallisuutta Pohjanlahdella Korsnäsin merialueella.

Metsähallitus valmistelee Pohjanlahdella Korsnäsin kunnassa valtion yleisvesialueella sijaitsevaa merituulivoimahankeä. Hankealue sijaitsee avomerellä 15-30 kilometrin päässä mantereesta. Alueen laajuus on noin 22 000 hehtaaria ja veden syvyys on 10-30 metriä. Hankkeen on alustavasti suunniteltu koostuvan 70-100 tuulivoimalasta, jotka ovat maksimissaan 350 metriä korkeita ja jotka tuottavat yhteensä noin 1300 MW teho. Hankkeen kustannusarvio on 1,5–2,5 miljardia euroa ja se on ensimmäinen avomerellä sijaitseva tuulivoimahanke Suomessa. Metsähallitus luovuttaa hankealueen käyttöoikeuden määräaikaikaisella vuokrasopimuksella merituulivoimakäyttöön. Hankealue säilyy valtion omistuksessa. Pohjanmaan maakuntakaavaa päivitetään parhaillaan ja päivitetystä maakuntakaavassa hankealue tulee olemaan kokonaisuudessaan tuulivoimatuotantoon osoitetulla alueella. Hankealue sijaitsee Pohjoisen Selkämeren, Merenkurkun ja Perämeren merialuesuunnitelma 2030 mukaisella energiantuotantoalueella.

Lausuntoa pyydetään, koska ennen valtion kiinteistövarallisuuden vuokraamista tai sitä koskevan erityisen oikeuden myöntämistä asiasta on hankittava Museoviraston lausunto, jos kiinteistövarallisuudella saattaa olla huomattava merkitys kulttuurihistoriallisesti huomattavien rakennusten suojelun tai kiinteiden muinaisjäännösten rauhoittamisen kannalta.

Merenkurkun maailmanperintökohde, joka on luonnonperintökohteena UNESCO:n maailmanperintöluettelossa, sijaitsee noin 12 kilometrin etäisyydellä hankealueen rajasta. Merenkurkun maailmanperintökohteen arvoista vastaavat Ympäristöministeriö ja Metsähallitus. Ne myös arvioivat tuulivoimapuiston mahdolliset vaikutukset niihin geologisiin arvoihin, joiden johdosta Merenkurkku on maailmanperintöluettelossa.

Museoviraston tiedossa ei toistaiseksi ole hankealueella sijaitsevia vedenalaisen kulttuuriperinnön kohteita, joita avomerialueella ovat vanhat laivanhylyt ja niiden osat. Vedenalaisen kulttuuriperinnön suojelusta vastaavana asiantuntijana Museovirasto tulee esittämään merituulipuistohankkeen valmistelun yhteydessä, että ennen hankkeen toteuttamista rakentamisalueilla teetetään vedenalaisen kulttuuriperinnön selvitys. Selvitys antaa tiedon siitä, onko hankealueella vedenalaisia muinaisjäännöksiä tai kulttuuriperintökohteita. Jos alueella on kohteita, Museovirasto tulee esittämään hankesuunnitelman muokkaamista siten, että kohteet kierretään eikä kohteille aiheuteta vahinkoa.

Museoviraston näkemyksen mukaan alueen luovuttamiselle määräaikaisella vuokrasopimuksella merituulivoimakäyttöön ei ole estettä.

Yli-intendentti

Petri Halinen

Intendentti

Maija Matikka

Tiedoksi Vaasan kaupunki/Pohjanmaan Museo - Vasa stad/Österbottens museum



Lausunto

21.4.2022

VN/9797/2022
VN/9797/2022-PLM-4

Metsähallitus

Puolustusministeriön luovutuslain mukainen lausunto Korsnäsin merituulivoimahankkeesta

Metsähallitus on pyytänyt puolustusministeriöltä luovutuslain mukaista lausuntoa Korsnäsin merituulivoimahankkeesta. Lausuntopyyntö perustuu lakiin oikeudesta luovuttaa valtion kiinteistövarallisuutta (25.11.2002/973) 12 §:ään.

Hankealue on kooltaan noin 22,000 ha ja se sijaitsee Pohjanlahdella Korsnäsin kunnassa. Hankealueen etäisyys mantereesta on noin 15-30 kilometriä. Metsähallitus luovuttaa hankealueen käyttöoikeuden määräaikaisella vuokrasopimuksella merituulivoimakäyttöön. Hankealue säilyy valtion omistuksessa.

Puolustusministeriö katsoo, että alueella ei ole huomattavaa merkitystä maanpuolustuksen, alueellisen koskemattomuuden valvonnan ja turvaamisen taikka rajavalvonnan tai rajaturvallisuuden kannalta.

Puolustusministeriö viittaa lisäksi liitteenä olevaan Pääesikunnan lausuntoon, jossa on muun muassa nostettu esiin aluevalvontalain mukaiset luvanvaraiset toiminnot ja mahdollinen tarve pyytää Pääesikunnalta uutta lausuntoa hankkeen hyväksyttävyydestä.

Ylijohtajan sijainen Lauri Puranen

Erityisasiantuntija Sami Heikkilä

Liitteet Pääesikunnan lausunto AS8484

Jakelu Metsähallitus

Tiedoksi Pääesikunta

Postiosoite
Postadress
Postal Address
Puolustusministeriö

Käyntiosoite
Besöksadress
Office

Puhelin
Telefon
Telephone

Faksi
Fax
Fax

s-posti, internet
e-post, internet
e-mail, internet

PL 31
00131 Helsinki

Eteläinen Makasiinikatu 8 0295 16001
Helsinki +358 295 16001

kirjaamo.plm@gov.fi
www.defmin.fi

VN/9797/2022-PLM-4

Seuraavat henkilöt ovat allekirjoittaneet tämän asiakirjan sähköisesti /

Följande personer har undertecknat denna handling elektroniskt /

This document has been signed electronically by the following persons:



19.04.2022

AS8484

4109/10.03/2022

Puolustusministeriö

PL 31
00131 HELSINKI

PLM:n lausuntopyyntö 6.4.2022 (AS8172)

LAUSUNTO KORSNÄSIN MERITUULIVOIMAHANKKEN ALUEEN LUOVUTTAMISESTA

Puolustusministeriö on viiteasiakirjalla pyytänyt Pääesikunnalta lausuntoa Metsähallituksen lausuntopyynnöstä, joka koskee määräaikaisen käyttöoikeuden luovuttamista merituulivoimalakäyttöön Korsnäsissä. Lausuntopyyntö perustuu lakiin oikeudesta luovuttaa valtion kiinteistövarallisuutta (25.11.2002/973) 12 §:ään.

Metsähallituksen lausuntopyynnössä on todettu muun muassa seuraavaa:

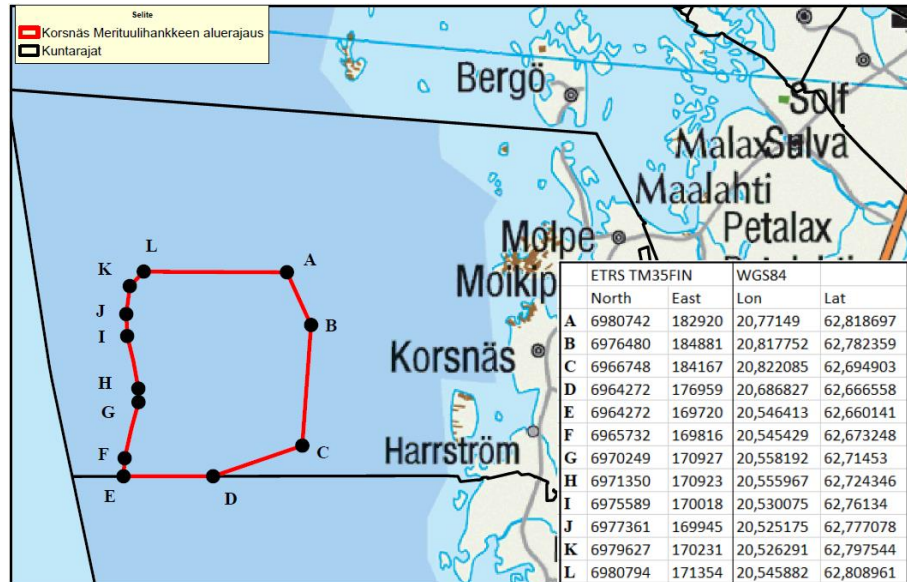
Metsähallitus valmistelee Pohjanlahdella Korsnäsien kunnassa valtion yleisvesialueella sijaitsevaa merituulivoimahanketta. Tuulivoimahankkeen on alustavasti suunniteltu käsittävän 70-100 kappaletta maksimissaan 350 metriä korkeaa tuulivoimalaa.

Metsähallitus luovuttaa hankealueen käyttöoikeuden määräaikaisella vuokrasopimuksella merituulivoimakäyttöön. Hankealue säilyy valtion omistuksessa.

Hankealue, joka on kooltaan noin 22,000 ha, sijaitsee Pohjanlahdella Korsnäsien kunnassa valtion yleisvesialueella. Hankealueen etäisyys mantereesta on noin 15-30 kilometriä.

Puolustusvoimien pääesikunnan operatiivinen osasto on lausunut asiasta aikaisemmin 8.4.2021 päivätyllä lausunnolla AR6516, 23/10.03/2021. Lausunnon jälkeen tapahtuneista hankealueen aluetarkennuksista puolustusvoimat on sähköpostitse 21.5.2021 vahvistanut, ettei aluetarkennuksilla ole vaikutusta lausunnossa 8.4.2021 todettuun.

Lausuntopyynnön liitteenä on tiedot hankealueen (noin 22 000 ha) sijainnista.



Korsnäs merituulihanke
Alueen rajaus ja kulmapisteet

0 1,75 3,5 7 10,5 14
Kilometriä
Coordinate System: EUREF FIN TM35FIN
Central Meridian: 27°0'0"

Tämä lausunto on valmisteltu yhteistyössä Pääesikunnan operatiivisen osaston kanssa.

PÄÄESIKUNNAN LAUSUNTO HANKEALUEEN KÄYTTÖOIKEUDEN MÄÄRÄAIKAISESTA LOVUTTAMISESTA

Pääesikunta toteaa, että alueella ei ole huomattavaa merkitystä maanpuolustuksen, alueellisen koskemattomuuden valvonnan ja turvaamisen kannalta, joten kohdetietojen perusteella puolustusvoimien puolesta ei ole estettä Korsnäsin merituulivoimahankkeen alueen käyttöoikeuden määräaikaiselle luovuttamiselle (vuokraamiselle) suunniteltuun käyttötarkoitukseen.

MUITA HUOMIOITAVIA ASIOITA

Järjestelmällinen merenmittaus ja merenpohjan koostumuksen tutkimus ovat aluevalvontalain 12 §:n mukaan luvanvaraisia toimintoja. Lupaviranomaisena toimii Pääesikunta. Myös aineistojen yhdistäminen muuhun olemassa olevaan merenmittausaineistoon tai julkaisemiseen tulee olla Pääesikunnan erillinen lupa.

Tuulivoiman tuotantoalueiden vaikutukset Puolustusvoimien lakisääteiselle toiminnalle tulee aina selvittää. Vaikutukset eivät saa olla merkittäviä. Pääesikunnan operatiivinen osasto on lausunut Metsähallitukselle Korsnäsin merituulivoimapuiston hyväksyttävyydestä 8.4.2021 päivätyllä lausunnolla AR6516. Lausunnossa on todettu, että Puolustusvoimat ei vastusta suunnitelman mukaisten (enintään 100 kappaletta 310 metriä korkean) tuulivoimaloiden rakentamista Korsnäsin merialueelle. Pääesikunta toteaa, että jos alueelle rakennettavaksi suunnitellut tuulivoimalat poikkeavat hyväksyttävyydelausunnon mukaisista tiedoista (sijainti, korkeus ja lukumäärä hyväksyttävät muutokset huomioiden), tulee hanketoimijan pyytää uusi lausunto hankkeen hyväksyttävyydestä Pääesikunnalta.

Pääesikunnan päällikön sijainen
Kenraaliluutnantti

Kim Jäämeri

Logistiikkapäällikkö
Kenraalimajuri

Jari Mikkonen

Tämä asiakirja on sähköisesti allekirjoitettu.

LIITTEET

JAKELU

TIEDOKSI

PE OPOS
MERIVE



08.04.2021

AR6516
23/10.03/2021

Metsähallitus Kiinteistökehitys
Hankekehityspäällikkö
Ville Koskimäki
PL 81
90101 Oulu
Finland

KORSNÄSIN MERITUULIVOIMAHANKKEEN HYVÄKSYTTÄVYYDESTÄ

Metsähallitus on suunnittelemassa tuulivoimahanketta, jossa tarkoituksena on rakentaa enintään 100 kappaletta 310 metriä korkeat tuulivoimalat Pohjanmaalle Korsnäsin merialueelle.

Pääesikunnan operatiivisella osastolla on valmisteltu puolustusvoimien lopullinen kanta hankkeen hyväksyttävyydestä. Lausunnossa on arvioitu hankkeen vaikutukset puolustusvoimien joukkojen ja järjestelmien käyttöön. Lausunnossa on otettu huomioon puolustushaarojen ja puolustusvoimien laatimat alueelliset tarkastelut, joissa arvioidaan vaikutuksia puolustusvoimien alueellisiin toimintaedellytyksiin ja sotilasilmailuun sekä puolustusvoimien radioyhteyksiin.

Suunniteltu tuulivoimahanke sijoittuu ilmavoimien ilmavalvontatutkien vaikutusalueelle. Ilmavoimien esikunta on arvioinut kyseisestä tuulivoimahankkeesta aiheutuvien tutkavaikutusten olevan kuitenkin niin vähäisiä, ettei niillä ole merkittäviä ja laaja-alaisia haittavaikutuksia puolustusvoimien lakisääteisen aluevalvontatehtävän toteuttamiselle. Lisäksi puolustusvoimien eri organisaatioiden laatimien topografisten tarkastelujen perusteella hankkeella ei ole merkittäviä vaikutuksia puolustusvoimien alueellisiin toimintaedellytyksiin ja sotilasilmailuun sekä puolustusvoimien radioyhteyksiin.

Korsnäsin merituulivoimahankkeen rakentamista koskevassa suunnittelussa on selvitetty tuulivoimaloiden vaikutukset puolustusvoimien toimintaan. Tämän perusteella Pääesikunta toteaa, että hankkeen suunnitelman mukaisilla tuulivoimaloilla ei arvioida olevan merkittäviä vaikutuksia puolustusvoimien valvonta- ja asejärjestelmien suorituskykyyn, joukkojen ja järjestelmien koulutukseen ja käyttöön ja sotilasilmailuun sekä puolustusvoimien radioyhteyksiin. **Puolustusvoimat ei vastusta suunnitelman mukaisten tuulivoimaloiden rakentamista Korsnäsin merialueelle.**

Pääesikunnassa asiaa hoitaa Pääesikunnan operatiivisella osastolla insinööri (AMK) Jussi Karhila tai suunnittelija Simo Hautakangas, puh. 0299 800 (puolustusvoimien vaihde).

Lisätiedot / tiedustelut osoitteella "tuulivoimalausunnot@mil.fi"

Pääesikunnan operatiivinen osasto pyytää pitämään 2. Logistiikkarykmentin (kirjaamo.2logr@mil.fi tai 2. Logistiikkarykmentti, PL 1000, 20811 Turku). Maavoimien esikunnan (kirjaamo.maav@mil.fi tai Maavoimien Esikunta, PL145, 50101 Mikkeli) ja Ilmavoimien esikunnan (kirjaamo.ilmav@mil.fi tai Ilmavoimien Esikunta, PL30, 41161 Tikkakoski) tietoisena Korsnäsin merialueen tuulivoimarakentamisen suunnittelua ja lupamenettelyä koskevissa asioissa. Edellä mainitut tahot sopivat edustajan asettamisesta valmistelutyöhön liittyviin viranomaisneuvotteluihin.

Pääesikunnan lausunnon voimassaoloaika on viisi vuotta (5 vuotta). Lausunnon voimassaoloaikaa voidaan jatkaa toiminnanharjoittajan pyynnöstä.

Pääesikunnan päällikkö
Kenraaliluutnantti

Eero Pyötsiä

Pääesikunnan valmiuspäällikkö
Priikaatikenraali

Kari Nisula

Tämä asiakirja on sähköisesti allekirjoitettu.

TIEDOKSI

PE TIEDOS
MAAVE
ILMAVE
MERIVE kirjaajat
PVJJK
2LOGR E postin käsittelijät
Pohjanmaan aluetoimisto
Puolustusministeriö Resurssipoliittinen osasto
Puolustusministeriö Puolustuspoliittinen osasto
Pohjanmaan liitto
Pohjanmaan ely-keskus
Korsnäsin kunta
Kati Takala, Energiateollisuus ry

Rajavartiolaitoksen esikunta
Raja- ja meriosasto

13.04.2022

Metsähallitus

Lausuntopyyntö; Metsähallitus 24.3.2022 (MH 1989/2022)

Rajavartiolaitoksen lausunto Metsähallitukselle

Rajavartiolaitos on arvioinut Metsähallituksen lausuntopyyntöä siltä näkökannalta onko lausuntopyynnössä mainitun kiinteistövarallisuuden luovuttamisella erittäin huomattavaa merkitystä alueellisen koskemattomuuden valvonnan ja turvaamisen taikka rajavalvonnan tai rajaturvallisuuden kannalta (Laki oikeudesta luovuttaa valtion kiinteistövarallisuutta 12 §, 25.11.2002/973).

Rajavartiolaitoksen arvion perusteella lain tarkoittamaa erittäin huomattavaa merkitystä ei ole, olettaen, että luovutuksen kohteena olevaa kiinteistövarallisuutta käytettäessä hankkeessa otetaan huomioon Rajavartiolaitoksen tarpeet riittävällä tavalla. Rajavartiolaitos edellyttää tuulivoimapuistolta riittävää varautumista onnettomuustilanteisiin, jotta hanke ei vaaranna merenkulun turvallisuutta tai merialueen öljyturvallisuutta:

1. Mahdollisessa onnettomuustilanteessa tuulivoimala on kyettävä pysäyttämään etäkäyttöjärjestelmällä.
2. Tuulivoimaloille laaditaan pelastussuunnitelma, jossa kuvataan toiminta poikkeus- ja onnettomuustilanteissa ja suunnitelmassa huomioidaan myös erilaiset onnettomuusskenaariot.
3. Turbiineissa olevan voiteluöljyn aiheuttama öljyvuodon ja öljyonnettomuuden riski huomioidaan siten, että voimaloiden keruualtaiden kapasiteettilaskelmat ja toimenpiteet öljyonnettomuustilanteessa on kirjattu ylös
4. Voimaloihin asetettavat valot on oltava IR-valaistuja, jotta näkyvyys NVG toiminnassa helikoptereille ja partioaluksille taataan.
5. Tuulivoimalayksiköiden sijoittelussa kiinteistölle huomioidaan alueella olevat merenkulun väylät ja alusten liikennöintialueet siten, että tuulivoimalayksiköt eivät vaaranna navigointia olemassa olevilla väylillä ja liikennöintialueilla.
6. Hanke toteutetaan siten, ettei tuulivoimapuiston toiminta muutoinkaan vaaranna kiinteistön tai sen lähialueen merenkulun turvallisuutta.

Osastopäällikkö
Priikaatikenraali

Matti Sarasmaa

Rajaturvallisuusasiantuntija
Majuri

Mikko Mustajärvi

**Asiakirja on sähköisesti allekirjoitettu asianhallintajärjestelmässä. Rajavartiolaitos 13.04.2022 klo 13:56.
Allekirjoituksen oikeellisuuden voi todentaa kirjaamosta.**

LIITTEET

-

JAKELU

Metsähallitus

TIEDOKSI

LSMV
RVV-yksikkö / RVLE

From: Tuovinen Aino SM <Aino.Tuovinen@govsec.fi>
Sent: tiistai 12. huhtikuuta 2022 8.44
To: Kirjaamo
Cc: Tuominen Markku
Subject: Lausuntopyyntö Korsnäsin merituulivoimahankeesta

Hei

Metsähallitus on pyytänyt sisäministeriön lausuntoa koskien oikeudesta luovuttaa valtion kiinteistövarallisuutta annetun lain 12 §:n mukaisesti yleisillä vesialueilla sijaitsevan alueen merkityksestä rajavalvonnan tai rajaturvallisuuden kannalta. Sisäministeriön rajavartio-osasto, joka toimii samalla Rajavartiolaitoksen esikuntana, toimittaa pyydetyn lausunnon suoraan Metsähallitukselle. Muilta osin sisäministeriöllä ei ole asiassa lausuttavaa.

Ystävällisin terveisin

Aino Tuovinen
asiantuntija
sisäministeriö, hallinto- ja kehittämisosasto
p. 0295 488 317
aino.tuovinen@govsec.fi

PL 26, 00023 Valtioneuvosto
Käyntiosoite: Kirkkokatu 12, Helsinki
www.intermin.fi
@sisaministerio



Sisäministeriö
Inrikesministeriet

Tämä viesti on osoitettu ainoastaan sen tarkoitettulle vastaanottajalle ja se saattaa sisältää salassa pidettävää tietoa. Jos et ole viestissä tarkoitettu vastaanottaja, tuhoa viesti ja ilmoita asiasta välittömästi viestin lähettäjälle. Viestin sisällön, välitystiedon ja viestin olemassaolon hyväksikäyttäminen ja ilmaiseminen on kielletty laissa (laki sähköisen viestinnän palveluista 136 § 4. mom).

Detta meddelande är avsett endast för den nämnda mottagaren och kan innehålla sekretessbelagd information. Ifall du inte är den avsedda mottagaren, vänligen förstör meddelandet och informera avsändaren omedelbart. Det är i lag (136 § 4 mom. i lag om tjänster inom elektronisk kommunikation) förbjudet att utnyttja eller röja meddelandets innehåll och förmedlingsuppgifter eller uppgifterna om meddelandets existens.

This e-mail message is intended only for the person(s) named in the message header and may contain privileged information. If you are not the intended recipient of this message, please delete the message and notify the sender immediately. It is forbidden by law (Information Society Code, Section 136 4 Subsection) to disclose the content or traffic data of the message or the knowledge of its existence, or to make use of them.



Lausunto

29.4.2022

VN/10161/2022
VN/10161/2022-YM-2

Metsähallitus

Ympäristöministeriön luovutuslain mukainen lausunto valtion kiinteistövarallisuuden vuokraamisesta Korsnäsin merituulivoimahankkeeseen

Tausta

Metsähallitus valmistelee Pohjanlahdella Korsnäsin kunnassa valtion yleisvesialueella sijaitsevaa merituulivoimahanketta. Tuulivoimahankkeen on alustavasti suunniteltu koostuvan 70-100 tuulivoimalasta, jotka ovat maksimissaan 350 metriä korkeita ja tuottavat yhteensä noin 1300 MW tehon. Hankkeen kustannusarvio on 1,5-2,5 miljardia euroa ja se on ensimmäinen avomerellä sijaitseva tuulivoimahanke Suomessa. Metsähallituksen tarkoituksena on luovuttaa hankealueen käyttöoikeus määräaikaisella vuokrasopimuksella merituulivoimakäyttöön. Hankealue säilyisi valtion omistuksessa.

Kohde

Lausuntopyyntö koskee Pohjanlahdella Korsnäsin kunnassa valtion yleisvesialueella sijaitsevaa merialuetta. Vuokrattavaksi esitetyn merialueen pinta-ala on noin 22 000 hehtaaria ja alue sijaitsee noin 10-30 kilometrin etäisyydellä mantereesta.

Lausuntopyynnön perusteet

Metsähallitus valmistelee kohdealueelle Korsnäsin merituulivoimahanketta. Alueelle on alustavasti suunniteltu rakennettavaksi 70-100 tuulivoimalaa. Metsähallitus luovuttaisi alueen käyttöoikeuden määräaikaisella vuokrasopimuksella merituulivoimakäyttöön kohdealueen säilyessä valtion omistuksessa.

Metsähallitus on pyytänyt ympäristöministeriöltä lausunnon oikeudesta luovuttaa valtion kiinteistövarallisuutta annetun lain (973/2002, muutettu 1391/2019, jäljempänä luovutuslaki) 12 §:n mukaisesti siitä, onko kyseessä olevalla kiinteistövarallisuudella erittäin huomattavaa merkitystä luonnonsuojelun kannalta.

Ympäristöministeriön lausunto on pyydettävä ennen valtion kiinteistövarallisuuden luovuttamista tai vuokraamista taikka sitä koskevan erityisen oikeuden myöntämistä, jos kiinteistövarallisuudella saattaa olla huomattava merkitys luonnonsuojelun kannalta. Luovutuslain 7 §:n 1 momentin mukaan valtion maaomaisuutta saadaan vuokrata, jos vuokraaminen on taloudellisesti kannattavaa tai muuten omaisuuden käytön kannalta tarkoituksenmukaista. Saman lainkohdan 2 momentin mukaan vuokraaminen ei saa vaikeuttaa luovutuslain 4 §:n 2 momentissa tarkoitettua suojelun toteuttamista. Luovutuslain 4 §:n 2 momentin mukaan luovutuslain nojalla ei saa luovuttaa sellaista kiinteistövarallisuutta, jonka merkitys luonnonsuojelun tai kulttuurihistoriallisesti huomattavien rakennusten suojelun taikka kiinteiden muinaisjäännösten rauhoittamisen kannalta on erittäin huomattava.

Postiosoite
Postadress
Postal Address
Ympäristöministeriö

PL 35
00023 Valtioneuvosto

Käyntiosoite
Besöksadress
Office

Aleksanterinkatu 7
Helsinki

Puhelin
Telefon
Telephone

0295 16001
+358 295 16001

Faksi
Fax
Fax

09 1603 9320
+358 9 1603 9320

s-posti, internet
e-post, internet
e-mail, internet

kirjaamo.ym@gov.fi

Alueen kaava- ja suojelutilanne

Pohjanmaan maakuntakaavassa 2040 (lainvoimainen 11.9.2020) kohdealueen itäosa on osoitettu tuulivoimaloiden alueeksi. Pohjanmaan maakuntakaavaa päivitetään parhaillaan. Maakuntakaavoituksen taustaksi laaditun tuulivoimaselvityksen (Etelä-Pohjanmaan, Keski-Pohjanmaan ja Pohjanmaan

tuulivoimaselvitys, FCG Finnish Consulting Group Oy, 20.1.2022) mukaan kohdealue soveltuu hyvin jatkosuunnitteluun. Maakuntakaavaluonnos on tarkoitus asettaa nähtäville keväällä 2023. Päivitetyn maakuntakaavan odotetaan tulevan hyväksymiskäsittelyyn vuoden 2024 aikana. Pohjoisen Selkämeren, Merenkurkun ja Perämeren merialuesuunnitelmassa 2030 kohdealue on osoitettu energiantuotantoalueeksi.

Korsnäsin kunta on hyväksynyt Metsähallituksen kohdealuetta koskevan kaavoitusaloitteen 22.2.2021. Korsnäsin kunnan kaavoituskatsauksen 2020 mukaan kaava laaditaan oikeusvaikutteisena osayleiskaavana sekä perustana tuulivoimalan suoralle rakennusluvan myöntämiselle maankäyttö- ja rakennuslain (132/1999) 44 §:n ja 77 a §:n mukaisesti.

Kohdealueeseen ei sisälly luonnonsuojelualueita, valtakunnallisiin suojeluohjelmiin kuuluvia alueita tai Natura 2000 -alueita. Kohdealue sijaitsee noin 15 kilometrin etäisyydellä Merenkurkun saariston maailmanperintökohteesta.

Luontoympäristön arvot

Lausuntopyyntössään Metsähallitus toteaa, että alustavien selvitysten perusteella tuulivoimatuotanto on sovitettavissa yhteen alueen muihin arvoihin. Metsähallituksen mukaan alueella suoritetuissa alustavissa selvityksissä ei ole havaittu erityisiä luontoarvoja eikä aluetta ole pidettävä luonnonsuojelun kannalta erittäin huomattavana. Hankealue on suunniteltu kalastuksen kannalta merkittävien alueiden ulkopuolelle. Maisemavaikutuksia on Metsähallituksen mukaan minimoitu sijoittamalla hankealue riittävän etäälle rannikosta ja maailmanperintökohteesta. Metsähallituksen mukaan hankkeen YVA-menettelyn ja luvituksen yhteydessä laaditaan kattavat, useana vuonna suoritettavat selvitykset alueen ympäristöstä.

Ympäristöministeriö pyysi tietoja kohteen luontoarvoista Suomen ympäristökeskukselta (SYKE) sekä Metsähallituksen Luontopalvelujen Rannikon alueyksiköltä. SYKE:n 8.4.2022 ja Rannikon Luontopalvelujen 12.4.2022 ympäristöministeriölle kohdealueen luonnosta toimittamat tiedot ja arviot perustuvat pääosin Vedenalaisen meriluonnon monimuotoisuuden inventointiohjelmassa VELMUssa kerättyyn aineistoon. SYKE on lisäksi hyödyntänyt tiedonannossaan Suomen rannikolle laadittua tuulivoiman sijoitteluanalyysia (*Balancing profitability of energy production, societal impacts and biodiversity in offshore wind farm design*; Virtanen ym. 2022 <https://doi.org/10.1016/j.rser.2022.112087>).

Kohdealueen kasvillisuutta ja pohjatyyppejä on kartoitettu vuosina 2007-2017 osana VELMU-hanketta. Vuonna 2007 kartoituksia tehtiin erityisesti Pohjanmaan maakuntakaavassa 2040 osoitetulle tuulivoima-alueelle, johon nykyisen kohdealueen itäosa sijoittuu. Havaintopisteitä oli yksi neliökilometrillä ja kohdealueen itäosassa pisteitä on noin 40 kpl. Noin 80 % havaintopisteistä on kerätty drop-videomenetelmällä ja noin 20 % sukeltamalla. Osana VELMU-hanketta on lisäksi suunnattu muutamia kartoituksia kohdealueen keski- ja länsiosiin.

Tehtyjen kartoitusten avulla kohdealueen itäosien merenpohjan luonnosta on mahdollista saada yleiskuva, mutta drop-videomenetelmän lyhyiden videoiden pohjalta ei ole ollut mahdollista arvioida alueen tarkempaa lajistoa tai luontotyyppien tilaa. Siten suurin osa kasvillisuuden kartoitustiedoista on määritetty vain lajiryhmittäin. Lisäksi kartoitustietoa puuttuu noin puolelta kohdealueesta, joten johtopäätökset kohdealueen keski- ja länsiosien luontoarvoista perustuvat tilastollisten mallien antamiin todennäköisyyksiin, eivät suoriin havaintoihin.

Kohdealue sijaitsee Korsnäsin kunnassa noin 10-30 km etäisyydellä mantereesta ja noin 8 km etäisyydellä uloimmasta Harvungön saaresta. Alue on avointa ja suurelta osin yli 10 metriä syvää, ja läntisimmissä osissa yli 20 metriä syvää. Pohjan laatu on Merenkurkun alueelle melko tyypillinen. Matalammilla alueilla pohja koostuu kivistä ja lohkarista ja syvemmillä alueilla esiintyy myös hienompaa hiekkaa sekä pehmeää savi- tai mutapohjaa. Kohdealueen itäosissa 5-10 metrin syvyydellä on matalia riuttoja ja länsiosissa joitakin syvempiä riuttoja (Natura 2000 -luontotyyppi 1170). Riutat lisäävät alueen ja pohjan monimuotoisuutta ja toimivat elinympäristönä muille lajeille. Erityisesti syvemmillä riutoilla on kuitenkin erittäin vähän kartoitustietoa. VELMU-aineistojen mukaan lajien ja lajiryhmien monimuotoisuus ja peittävyys ovat korkeimmillaan matalilla riutoilla, erityisesti 0-5 metrin syvyydessä.

Kohdealueen itä- ja keskiosien suorien havaintojen pohjalta alueella esiintyy pääasiassa yleisiä ja eihanalaisia lajeja. Runsaimmin havaintopisteissä on tavattu rihmaisii leviä, merirokkoa (*Amphibalanus improvisus*) ja sinisimpukkaa (*Mytilus trossulus*). Yhdeltä havaintopisteeltä kohdealueen sisältä on havaittu silmälläpidettävää (NT) avainlajeja rakko- tai itämerenaurua (*Fucus* ssp.).

Kalojen osalta Rannikon Luontopalvelut ilmoittaa, että Luonnonvarakeskuksen asiantuntijoiden kanssa käydyissä keskusteluissa kohdealuetta ei ole todettu tärkeäksi kutu- tai kalastusalueeksi, mutta lisäselvitykset ovat tarpeellisia ennen alueen merkityksen tarkempaa arviointia. Kohdealue sopisi mahdollisesti silakan kutualueeksi, mitä ei voida sulkea pois ennen lisäkartoituksia. Muille kalalajeille alue toimii todennäköisesti syönnös- tai läpivaellusalueena.

Rannikon Luontopalvelujen arvion mukaan kohdealue ei ole linnuille merkittävä muuttoreitti ja reitin arvioidaan sijaitsevan todennäköisesti lähempänä rantaa. Parhaillaan käynnissä olevissa lisäkartoituksissa muuttoreitti Pohjanlahden yli Ruotsista Suomeen on erityisen tarkkailun kohteena. Kohdealueen käytöstä lintujen ruokailualueena ei ole tietoa ja alueen alle 20 metriä syvät riutat voisivat mahdollisesti olla merkityksellisiä alueen linnustolle.

Lepakoista ja niiden muuttoreiteistä Merenkurkun alueella on tehty selvityksiä Suomen ja Ruotsin välisessä Kvarken flada -hankkeessa. Merenkurkku Valassaarten ja Holmön välillä on pikkulepakolle (*Pipistrellus nathusii*, VU, luontodirektiivin liitteen IV (a) laji) tärkeä ylityspaikka. Pikkulepakkoa on tavattu myös Bergöllä, mutta laajempaa tutkimusta lepakoiden esiintymisestä ei ole Korsnäsissä tehty. Rannikon Luontopalvelujen mukaan lepakoasiantuntijoiden kanssa käydyissä keskusteluissa on todettu lepakoiden muuttoreittien sijaitsevan useimmiten lähellä rantaa. Kohdealueen on siten arvioitu sijaitsevan reitin ulkopuolella. Mahdollisesta ylityspaikasta Korsnäsissä tai alueen mahdollisesta käytöstä lepakoiden ruokailualueena ei kuitenkaan ole tietoa.

Suomen rannikon tuulivoiman sijoitteluanalyyssissä (Virtanen ym. 2022) on Zonation-työkalulla tarkasteltu tuulivoiman sijoittelua meriluonnon (vedenalaiset luontoarvot, lintujen muuttoreitit, suojelualueet ym.), talouden (tuulivoimatuotannon potentiaali ja kustannukset) sekä ihmiselle aiheutuvien haittojen (visuaalinen ja meluhaitta, kalastus ym.) näkökulmasta. Vain luontoarvot huomioivan analyysin pohjalta kohdealue sijoittuu pääosin luontoarvoiltaan matalalle alueelle. Kohdealueen itäosissa on matalampaa ja luonnonlaatuun arvokkaampaa aluetta, johtuen todennäköisesti rakkohauru- ja punaleväkaskustoista sekä monipuolisemmista kovan pohjan kasvustoista.

Kohdealueelta saatavilla olevan tiedon sekä mallien pohjalta on saatu yleiskuva alueen potentiaalisista luontoarvoista. Suorien havaintojen ja mallinnusten pohjalta kohdealueelta ei ole tiedossa merkittäviä uhanalaisten lajien tai luontotyyppien keskittymiä eikä alueella todennäköisesti ole erityisen merkittäviä luontoarvoja. On kuitenkin huomioitava, että pääosalta kohdealuetta ei ole suoria havaintoja ja tilastollisiin malleihin liittyy aina epävarmuuksia.

Ympäristöministeriön kanta

Edellä esitettyyn viitaten ympäristöministeriö katsoo, että saatavilla olevien tietojen ja mallinnusten perusteella kohdealueella ei ole luovutuslain 4 §:n 2 momentissa tarkoitettulla tavalla luonnonsuojelun kannalta erittäin huomattavaa merkitystä.

On kuitenkin huomioitava käytettävissä olevaan aineistoon liittyvät epävarmuudet ja puutteet. Kohdealueen itäosan luontoarvot on kartoitettu yleisellä tasolla. Kohdealueen keski- ja länsiosista puolestaan ei ole saatavissa suoria havaintoja ja arviot alueiden luontoarvoista perustuvat havaintojen sijaan tilastollisten mallien antamiin todennäköisyyksiin. Lisäksi kohdealueen merkityksestä esimerkiksi kaloille, linnuille tai lepakoille, mukaan lukien niiden lisääntymisalueet ja vaellusreitit, ei ole ollut saatavilla kattavia tietoja.

Kohdealueen suunnitellun käyttötarkoituksen huomioiden on ilmeistä, että kohteen vuokraaminen merituulivoimakäyttöön muokkaa voimakkaasti merenpohjaa kohdealueella sekä vaikuttaa erityisesti rakennusvaiheessa myös kohdealueen ulkopuolisiin merialueisiin. Tuulivoimahankkeen ympäristövaikutusten arvioinnin yhteydessä tulee tehdä tarkemmat selvitykset alueen luontoarvoista sekä huomioida mahdolliset luontoarvot merituulivoima-alueen suunnittelussa. Ympäristöministeriö suosittelee selvityksissä käytettävän VELMUn menetelmäohjeistusta, jotta kerättävä tieto olisi vertailukelpoista jo olemassa olevan aineiston kanssa. Lisäksi ympäristöministeriö suosittelee selvityksistä kerättävän tiedon lisäämistä VELMUn tietokantoihin ja karttapalveluun.

Ympäristövaikutusten arvioinnin sekä hankkeen kaavoituksen ja luvituksen yhteydessä tulee varmistaa, että tuulivoima-alueelle ei jää merkittäviä luontoarvoja. Ympäristöministeriö myös korostaa tarvetta arvioida eri hankkeiden ja toimintojen, esimerkiksi eri tuulivoimahankkeiden,

yhteisiä ympäristövaikutuksia. Vaikka yksittäisen hankkeen ympäristövaikutukset eivät olisi merkittävät, useiden eri hankkeiden yhteisvaikutukset voivat kuitenkin olla huomattavat. Ympäristövaikutusten arviointiin tulee sisällyttää myös vaikutusten arviointi Merenkurkun saariston maailmanperintökohteeseen IUCN:n ohjekirjeen mukaisesti (IUCN World Heritage Advice Note: Environmental Assessment 18.11.2013).

Jos ympäristövaikutusten arvioinnin yhteydessä tehtävissä tarkemmissa luontoselvityksissä kohdealueella ilmenee sellaisia luontotyyppien tai uhanalaisten lajien esiintymiä, joilla voi olla huomattavaa merkitystä luonnonsuojelun kannalta, tulee ympäristöministeriöltä pyytää uusi luovutuslain 12 §:n mukainen lausunto.

Kansliapäällikkö

Juhani Damski

Erityisasiantuntija

Ilona Latsa

Liitteet

Jakelu Metsähallitus

Tiedoksi PLM Puolustusministeriö
 TEM Työ- ja elinkeinoministeriö
 MMM Maa- ja metsätalousministeriö
 SM Sisäministeriö
 Pohjanmaan elinkeino-, liikenne- ja ympäristökeskus
 Korsnäs kommun
 Pohjanmaan liitto
 Museovirasto
 Suomen ympäristökeskus SYKE

VN/10161/2022-YM-2

Seuraavat henkilöt ovat allekirjoittaneet tämän asiakirjan sähköisesti /

Följande personer har undertecknat denna handling elektroniskt /

This document has been signed electronically by the following persons: