



Euroopan unionin
rahoittama
NextGenerationEU



Suomen kestävän kasvun ohjelman toinen hankehakukierros

Ympäristökestävyys ja luontopohjaiset ratkaisut – maankäyttösektorin ilmastokestävät toimenpiteet

15.9.2022



Ohjelma

- Tilaisuuden avaus, **Erno Järvinen**, MMM
- Alustus Hiilestä kiinni -kokonaisuuteen, **Joel Järvinen**, MMM
- Suomen kestäväen kasvun ohjelman toisen hankehaun esittely, **Alexi Nurmi**, MMM
- Askeleet onnistuneeseen hakuun, **Joel Järvinen**, MMM
- Käynnissä olevien RRF-hankkeiden esittely
 - Kuolleen puun seurantamenetelmän kehittäminen (KUOPUS), johtavan luontotiedon asiantuntija **Miia Saarimaa**, Suomen metsäkeskus
 - Kohdennetulla metsänlannoituksella kestävää kasvua ja hiilensidontaa (KoMe), metsänhoidon asiantuntija **Tatu Viitasaari**, Suomen metsäkeskus
 - Heikkotuottoisten metsäojitettujen soiden ennallistaminen – oikeilla kohdevalinnoilla ja hyvillä käytänteillä kohti turvattua maaperän hiilivarastoa ja kohentunutta toiminnallista monimuotoisuutta (TurvaHiili), professori **Eeva-Stiina Tuittila**, Itä-Suomen yliopisto
 - Puulajivalikoiman monipuolistaminen metsänhoidossa ilmastokestävyyden lisäämiseksi (PUUVA), erikoistutkija **Jari Miina**, Luonnonvarakeskus
 - Luonnonmukainen täsmäpuuhakkuu (LUOMUHAKKUU), professori **Jori Uusitalo**, Helsingin yliopisto
- Kysymyksiä ja vastauksia

Pidäthän kameran ja mikrofonin kiinni esitysten aikana, kiitos!

Voit jättää kommentteja ja kysymyksiä chat-kentässä tilaisuuden aikana



Hakuilmoitus on julkaistu



- Hakuilmoitus johon tänään viitataan löytyy maa- ja metsätalousministeriön (MMM) verkkosivuilta osoitteesta:

<https://mmm.fi/maankayttosektorin-ilmastosuunnitelma/avoimet-haut>



Alustus Hiilestä kiinni - kokonaisuuteen

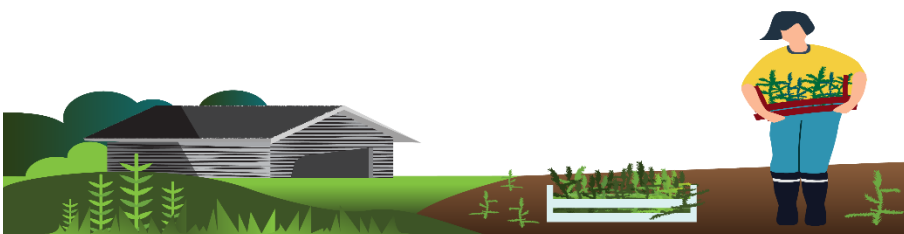
Erityisasiantuntija Joel Järvinen, MMM

Mikä on ”Hiilestä kiinni” - ilmastotoimenpidekokonaisuus?



- Suomen hiilineutraaliustavoitteen saavuttaminen vaatii myös maankäyttösektorin päästöjen vähentämistä sekä hiilinielujen ja -varastojen vahvistamista
- Hallitusohjelman mukaisesti maankäyttösektori on tällä hallituskaudella kytketty entistä tiiviimmin osaksi kansallisen ilmasto- ja energiapolitiikan suunnittelua ja toimeenpanoa
- Maa- ja metsätalousministeriön koordinoiman Hiilestä kiinni -ilmastotoimenpidekokonaisuuden tavoitteena on vahvistaa maankäyttösektorin ilmastotyöhön liittyvää osaamista ja tietopohjaa sekä tukea maataloustuottajia, metsänomistajia ja muita maankäytöstä päättäviä tahoja ilmastokestävien toimintatapojen kehittämisessä ja käyttöönotossa
- Hiilestä kiinni -hankkeissa tuotettava tieto tukee maankäyttösektorin ilmastosuunnitelman toimeenpanoa

#HiilestäKiinni



Taustalla oleva lainsäädäntö



- [Valtioneuvoston asetus](#) vuosina 2020-2025 maankäyttösektorin ilmastotoimenpiteisiin myönnettävästä avustuksesta ja tähän tarkoitukseen osoitetusta määrärahasta
- VNA:ssa säädetään valtion talousarviossa vuosittain maankäyttösektorin ilmastopolitiikkaan osoitetun määrärahan käytöstä. Määrärahalla rahoitettavien maankäyttösektorin ilmastotoimenpiteiden tavoitteena on kestävä kehitys eri näkökulmat huomioiden edistää seuraavia tavoitteita:
 - vahvistaa hiilinieluja ja -varastoja lyhyellä ja pitkällä aikavälillä,
 - vähentää kasvihuonekaasujen päästöjä
 - edistää maa- ja metsätalouden sopeutumista ilmastonmuutokseen sekä
 - tuottaa tavoitteisiin liittyvää tutkimustietoa ja edistää kyseisen tiedon käyttöä.

Hiilestä kiinni -toimenpiteet



Hiilestä kiinni -tutkimus- ja innovaatio-ohjelma

Hiilestä kiinni -kehittämishankkeet (ml. maankäyttösektorin tieto-ohjelma)

Hankinnat (Laki julkisista hankinnoista ja käyttöoikeus-sopimuksista)

Tulosohjaus ja palvelusopimukset
Kannustimet ja ohjauskeinot

1. haku
9.11.-21.12.2020
10,7 milj. €
10 hanketta
2021-2023

Täydennyshaku
6.10.-5.11.2021
n. 5 milj. €
2022-2024

1. haku
25.1.-28.2.2021
10,4 milj. €
38 hanketta
2021-2023

Valtion sisäinen palvelunhankinta
15,3 milj. €
29 hanketta
2020-2023

Metsä-hallituksen omistaja-politiikka,
SMK: Kemera-tuet

Täydennys-haku
6.10.-4.11.2021
n. 8 milj. €
2022-2024

Turvetuotanto-alueiden jatkokäyttötoimet
RFF-hankkeiden 1. haku
n. 3,8 milj. €
(ilmastokestävä metsätalous ja luontopohjaiset ratkaisut)
RFF-hankkeiden 2. haku
n. 4,7 milj. €



Kokonaisuus liittyy Maankäyttösektorin ilmastosuunnitelmaan (MISU) - Tavoitteena hiilineutraali Suomi vuoteen 2035 mennessä



- Hallitusohjelman mukaisesti maankäyttösektori eli maatalousmaa, metsätalous ja muu maankäyttö kytketään tällä hallituskaudella entistä tiiviimmin osaksi kansallisen ilmasto- ja energiapolitiikan suunnittelua ja toimeenpanoa. Maankäyttösektorin ilmastosuunnitelma osaksi ilmastolakia (HE 27/2022 vp).
- Ensimmäistä kertaa laadittua maankäyttösektorin ilmastosuunnitelman luonnosta on valmisteltu rinnakkain keskipitkän aikavälin ilmastosuunnitelman (KAISU) ja ilmasto- ja energiastrategian kanssa.
- Maankäyttösektorin ilmastosuunnitelma kokoaa yhteen vaikuttavat, kustannustehokkaat ja oikeudenmukaiset keinot, joiden avulla maatalousmaan, metsätalouden ja muun maankäytön päästöjä voidaan vähentää ja hiilinieluja ja -varastoja vahvistaa.
- Valtioneuvosto hyväksyi selonteon maankäyttösektorin ilmastosuunnitelmasta 8.7.2022 ja antoi sen eduskunnalle.

Resurssitehokas maankäyttö, maankäytön muutokset	Turvemaiden Ilmastokestävä käyttö	Muut hiilensidontaa ja hiilivarastoja edistävät toimet	Mahdollistava ympäristö – poikkileikkaavat toimenpiteet
<p>Ehkäistään metsän muuttumista muuhun maankäyttöön:</p> <ul style="list-style-type: none"> - Ehkäistään metsän muuttumista pelloiksi - Peltöjen kiinteistörakenteen kehittäminen - Ehkäistään metsänraivaus rakennetuksi maaksi - Maankäytönmuutosmaksu kaikelle maankäytölle <p>Edistetään metsittämistä:</p> <ul style="list-style-type: none"> - Joutoalueiden määräaikainen metsitystuki - Heikkotuottoisten metsitykseen soveltuvien peltöjen metsitys 	<p>Turvepeltöjen ilmastokestävä käyttö:</p> <ul style="list-style-type: none"> - Pohjaveden pinnan nostaminen turvepelloilla turpeen hajoamisen estämiseksi - Turvepellon ilmastokosteikko - Turvepeltöjen nurmet - Vetetään huonotuottoisia, paksuturpeisia peltöjä ja suonpohjia ilmastokosteikoiksi - Laaditaan turvepeltöjen käytön tiekartta <p>Suometsien ilmastokestävä hoito ja käyttö:</p> <ul style="list-style-type: none"> - Kokonaisvaltainen suometsänhoidon suunnittelu - Edistetään suometsien tuhkalannoitusta <p>Valuma-aluesuunnittelu</p>	<p>Metsähallituksen ilmastotoimet</p> <p>Edistetään hiilen sidonnan ja varastoinnin sekä päästöjen vähentämisen markkinoita sekä kannustimia</p> <p>Edistetään peltöjen hiilen sidontaa ja hiilivarastoja</p> <p>Edistetään kivennäismaametsien lannoitusta</p> <p>Edistetään metsien nopeaa ja tehokasta uudistamista</p> <p>Lisätään lahopuun hiilivarastoa talousmetsiin monimuotoisuus ja ilmastosyistä säästöpuita jättämällä</p> <p>Suonpohjien ilmastokestävä jatkokäyttö</p> <p>Edistetään hiilivarastoja pitkäikäisissä puutuotteissa ja -rakenteissa</p>	<p>Osaaminen, koulutus ja neuvonta</p> <p>Viestintä ja vuorovaikutus</p> <p>EU- ja kansainvälinen yhteistyö</p> <p>Teknologian kehittäminen ja käyttöönotto</p> <p>Ruoantuotannon hiili-euro-ohjelma (HERO)</p> <p>Toimialojen vähähiilitiekartat</p> <p>Paikallinen ja alueellinen yhteistyö</p> <p>Kasvihuonekaasuinventaarion ja seurantajärjestelmän kehittäminen (ml. Hiilestä kiinni tieto-ohjelma)</p> <p>Hiilestä kiinni -tutkimus- ja innovaatio-ohjelma</p> <p>Kokeilut ja jalkauttaminen (Hiilestä kiinni -kehittämishankkeet)</p>



MISU:n tavoite ja vaikutusarviot

- **Vaikuttavat ja kustannustehokkaat keinot**, joilla ylläpidetään ja lisätään hiilen sitoutumista sekä vähennetään maankäytön päästöjä Suomessa lyhyellä ja pitkällä aikavälillä.
- **Tavoite:** Lisätoimenpiteillä vähintään 3 miljoonan CO₂-ekvivalenttitonniin nettovaikutus vuoteen 2035 mennessä (WEM 18 Mt + MISU 3 Mt = 21 Mt CO₂-ekv.)
- **Toimenpidekohtainen arviointi:**
 - Vuonna 2030 yhteensä n. 2,1 Mt CO₂-ekv.
 - Vuonna 2035 yhteensä n. 3,4 – 3,6 Mt CO₂-ekv.
- **Skenaariotarkastelu**
 - Vuonna 2030 16,8 Mt CO₂-ekv. → 21 Mt CO₂-ekv.
 - Vuonna 2035 18 Mt CO₂-ekv. → 22,7 Mt CO₂-ekv.

Miten Hiilestä kiinni -hankkeet tukevat MISU-toimenpiteitä?



- Hiilestä kiinni –hankkeet, joihin RRF-rahoitteiset Suomen kestävän kasvun ohjelman metsätaloushankkeet lukeutuvat, tukevat MISU:n toimeenpanoa
- Kokonaisuudesta on tähän mennessä käynnistetty yli 100 hanketta tai selvitystä. Hankkeisiin voit tutustua täällä: <https://mmm.fi/maankayttosektorin-ilmastosuunnitelma/hankkeet>



Suomen kestävä kasvun ohjelman toisen hankehaun esittely

Asiantuntija Aleksi Nurmi, MMM



Mikä kestävä kasvun ohjelma?

- Hankehaku on osa Suomen kestävä kasvun ohjelman investointia ”Maankäyttösektorin ilmastokestävät toimenpiteet (P1C5I2)”
- Ohjelman rahoitus tulee EU:n kertaluonteisesta elpymisvälineestä (Next Generation EU) ja erityisesti sen elpymis- ja palautumistukivälineestä (RRF), mistä johtuen ohjelmaan liittyviä hankehakujia kutsutaan myös RRF-hauiksi.
- Jäsenvaltioiden on täytynyt esittää kansallinen elpymis- ja palautumissuunnitelma (RRP), jotta se voi saada elpymis- ja palautumistukivälineen rahoitusta.
- Suomen kestävä kasvun ohjelmaan kuuluu Suomen elpymis- ja palautumissuunnitelma. Lisätietoja ohjelmasta löytyy [VM:n verkkosivuilta](#).

Maankäyttösektorin ilmastokestävät toimenpiteet (P1C5I2) - kohteena **METSÄT**



- Hankehaussa etsitään ilmastokestävyyttä ja luonnon monimuotoisuutta tukevia **metsätalouden kehittämis- ja koulutushankkeita**.
 - Kehittämis- ja koulutustyön hyötyjen tulee kohdistua metsäsektorin toimijoihin: metsänomistajat, suunnittelu-, teknologia-, urakointi ja muut alalla toimivat yritykset ja yhteisöt.
- Käytettävissä noin **8,5 milj. euroa vähintään seitsemälle hankkeelle** vuosina 2022–2025.
 - Toivotaan siis isompiakin hankkeita
- Ensimmäisessä haussa rahoitettiin viisi hanketta yhteensä **3,8 miljoonalla eurolla**
- Toisella hakukierroksella rahoitetaan hankkeita noin **4,7 miljoonalla eurolla**
 - Etsitään **1–3-vuotisia hankkeita**, osa rahoituksesta varattu **lyhyemmille (max. kaksivuotisille) hankkeille**

Haun tavoite – rahoitettavat hankkeet



- Valittavissa hankkeissa kehitetään **ilmastokestäviä** ja **luonnon monimuotoisuutta** turvaavia **metsänhoidon** ja **-käsittelyn menetelmiä** huomioiden myös peitteisen metsän kasvattamisen kehitystarpeet.
 - Siirrytään kohti **paremmin kohdennettuja ja monimuotoisempia hakkuu- ja kasvatustapojen menetelmiä**, joissa mm. maaperä ja luontoarvot sekä vesien suojeleminen huomioidaan nykyistä vahvemmin.
 - Samalla voidaan **tehokkaammin huolehtia metsien terveydestä ja resilienssistä** suosimalla sekametsiä ja vahvistamalla metsäluonnon monimuotoisuutta, esim. lisäämällä kuolleen puun määrää.
 - Tämä tarkoittaa mm. **täsmämetsätaloutta**, jolla kehitetään metsänhoitoon ja puunkorjuuoperaatioihin uusia monilähdetietoa soveltavia menetelmiä ja teknologioita sekä parantamalla käytettävissä olevaa tietoa.
- Parannetaan metsätalouden ilmastokestävyyden ja luonnon monimuotoisuuden tueksi **arvonmuodostusta**, tehostetaan metsätoimenpideketjuja sekä tuotetaan uusia kansallisesti ja globaalisti hyödynnettäviä **innovaatiota**, tai
- Edistetään ilmastokestävyyttä ja luonnon monimuotoisuutta tukevien metsätalouden käytänteiden **jalkauttamista koulutuksen avulla**.

Haun tavoite – rahoitettavat hankkeet



- Rahoitus myönnetään [valtioneuvoston asetuksen 5/2021](#) perusteella
- **Hankkeiden tulee olla linjassa seuraavien asetuksen määrittelemien maankäyttösektorin ilmastotoimenpidekokonaisuuden toimenpiteiden kanssa:**
 - ✓ ilmastokestävään metsätalouteen liittyvät kehittämistoimet:
 - ✓ metsien hiilinielujen ja -varastojen vahvistaminen edistämällä metsien kasvukykyä ja terveyttä (kangas- ja turvemaat) ilmastokestävällä metsien hoidolla ja käytöllä
 - ✓ metsätalouden ilmastonmuutokseen sopeutumisen edistäminen
 - ✓ monimuotoisuus- ja ilmastotoimenpiteiden yhteensovittamiseen liittyvät toimet

RRF:n erityiskriteerit – huomioi nämä



- Tukikelpoisia ovat ainoastaan hankkeet, joilla tuetaan **ilmastonmuutokseen sopeutumista** ja **ilmastonmuutoksen riskienhallintaa** sekä **luonnon monimuotoisuutta**.
- Rahoitettavien hankkeiden on täytettävä ”**Ei merkittävää haittaa (DNSH)**” -periaatteen **ehdot**, eli hanke ei saa haitata:
 - ilmastonmuutoksen hillitsemiseen;
 - ilmastonmuutoksen sopeutumiseen;
 - vesivarojen ja merten luonnonvarojen kestävään käyttöön ja suojeluun;
 - kiertotalouteen (mukaan lukien jätteen synnyn ehkäisy ja kierrätys);
 - ilman, veden ja maaperän pilaantumisen ehkäisemiseen ja sen vähentämiseen; tai
 - biologisen monimuotoisuuden ja ekosysteemien suojeluun ja ennallistamiseen liittyvien tavoitteiden toteutumista.

Hakijat tekevät osana hakemusta DNSH-itsearviointin. Tarkempi ohjeistus arvioinnin tekemisestä löytyy [hakuohjeen](#) liitteestä 2.

Hankehaun alustava aikataulu



Hakuaika 8.9.–11.10.2022



Hakemusten arviointi loka-joulukuussa 2022



Rahoituspäätökset alkuvuodesta 2023



Hankkeiden käynnistyminen aikaisintaan 1.3.2023



Kolmivuotisten hankkeiden on päätyttävä vuoden 2025 lokakuuhun mennessä

Kysyttävää?



- Jos kaipaat lisätietoa hausta, voit osoittaa kysymyksiä osoitteeseen ilmastoratkaisut.mmm@gov.fi 23.9.2022 saakka (viestin otsikkoon RRF).
- Vastaukset kysymyksiin julkaistaan hakusivustolla viimeistään 30.9.2022. Kysymyksiin ei vastata puhelimitse tai henkilökohtaisilla sähköposteilla.



Askeleet onnistuneeseen hakuun

Erityisasiantuntija Joel Järvinen, MMM

Ennen hakemuksen jättämistä



1. Tutustu huolellisesti [hakuohjeeseen](#) ja rahoituksen saannin ehtoihin

- Viime hakukierroksella suuri syy epäonnistumiselle oli, ettei hankkeessa ollut riittävästi SEKÄ ilmasto- ETTÄ monimuotoisuusnäkökulmaa

2. Tutustu [jo käynnissä oleviin Hiilestä kiinni -hankkeisiin](#)

- Pääallekkäinen hanke ei todennäköisesti tule saamaan rahoitusta!
- Katso myös [aiemman hakukierroksen hakijoiden kysymyksiä ja vastauksia](#)

3. Suunnittele hanke ja konsortio

- Useamman organisaation hakemuksessa täytyy kaikkien konsortion jäsenten toimittaa hakemuksen liitteenä osapuolten allekirjoittama todistus hankkeeseen osallistumisesta tai vaihtoehtoisesti aiesopimus hankkeeseen osallistumisesta.
- Varmista tarvittavat omarahoitusosuudet.

Hyvä tietää



- Voit aina palata hankehakemukseen, sitä ei siis ole tarpeen tehdä loppuun asti yhdellä kertaa. Hyvä ajatus on ensin tutustua järjestelmään ja sen kysymyksiin.
- Sähköisen hakemuksen **liitteeksi** laitetaan (valmistele etukäteen):
 - Hankesuunnitelma, enintään 12 sivua. **Hankesuunnitelmapohja ja hankesuunnitelmassa käsiteltävät kysymykset hakuohjeen liitteessä 1.**
 - Hankkeen budjetti rahoituslähteineen. **Budjetista on käytävä ilmi myös se, haetaanko arvonlisäveroa maksettavaksi (vai toimijat, joiden lopulliseksi kuluksi alv-muodostuu).**
 - Konsortiosopimus
- Hakemus rekisteröityy vasta, kun se on lähetetty. **Muista lähettää hakemus ennen hakujärjestelmän sulkeutumista 11.10.2022 klo 16.15**

Hakemus jätetään sähköisessä hakujärjestelmässä



- MMM:n sähköinen hakujärjestelmä löytyy osoitteesta:

<https://www.hankerahoitus.fi/MMM/hakemus/kirjaudu.php?ki=2>

- Linkki hakuilmoituksen sivulla 7

5. AIKATAULU JA HAKEMUKSEN JÄTTÄMINEN

Hakemus jätetään maa- ja metsätalousministeriön sähköisessä hakujärjestelmässä 11.10.2022 klo 16.15 mennessä. Vain määräaikaan mennessä hakemusportaaliin jätetyt hakemukset huomioidaan haussa.

- [Maa- ja metsätalousministeriön sähköinen hakujärjestelmä](#)

Rahoitusta haetaan avustushakemuksella verkossa ja siihen tulee liittää tarkempi hankesuunnitelma, jonka pituus on enintään 12 sivua (Liite 1).

Hakemusta tehtäessä valitaan hakukortti:

- RRF P1C5I2 Ilmastokestävä metsätalous, kierros 2


Hakemukseen liitetään PDF-tiedostoina:

- Hankesuunnitelma, enintään 12 sivua. Hankesuunnitelmapohja ja hankesuunnitelmassa käsiteltä-

Hakujärjestelmään kirjautuminen



- **Uusi hakija:** klikkaa ”Uusi hakija” ja rekisteröidy.
- **Jos olet hakenut rahoitusta aiemmin:** Syötä kirjautumistiedot tai klikkaa vaihtoehtoa ”Unohtuiko käyttäjätunnukset?”, jolloin saat sähköpostiisi tunnukset
- Apua ja neuvoa käyttäjätuesta



Maa- ja metsätalousministeriö
Jord- och skogsbruksministeriet

Tutkimus- ja kehittämismääräraha

Kirjautuminen

Sähköposti:

Tunnus:

Salasana:

»Uusi hakija

»Unohtuiko käyttäjätunnukset?

»Ohjeita rahoituksen hakijalle

»Avoimet haut

»Toimi näin

»Hakulomakkeen sisältö

»Tietosuoja ja tekninen muistilista

»Apua ja neuvoa käyttäjätuesta

© MI Tietorakenteet Oy, info@mitietorakenteet.fi, 2017



Avoimna olevat rahoituslähteet

T&K Jatkohakemus vuoden 2022 rahoituspäätökseen (hakuvuodelta 2022)

Hakuaika: 5.9.2022 - 31.10.2022

T&K **JATKOHAKEMUS** edellytetään niiltä vuonna 2022 haettuun hakemukseen myönteisen MMM:n T&K rahoituspäätöksen vuonna 2022 saaneilta, joille on myönnetty rahoitus vuodeksi kerrallaan. Jatkohakemuksessa tulee päivittää hakemuksen sisältö MMM:n antaman rahoituspäätöksen mukaiseksi ja toimittaa PDF-liitteinä päivitetty yksityiskohtainen tutkimussuunnitelma, hakemusvuotta koskeva väliraportti ja hankkeen ohjausryhmän lausunto hankkeen edistymisestä tai hankkeen valvojan puolto.

»MMM, Tutkimus ja kehittäminen, lomakkeet ja ohjeet

T&K Jatkohakemus vuoden 2022 rahoituspäätökseen (hakuvuodelta 2021)

Hakuaika: 5.9.2022 - 31.10.2022

T&K **JATKOHAKEMUS** edellytetään niiltä vuonna 2021 haettuun hakemukseen myönteisen MMM:n T&K rahoituspäätöksen vuonna 2022 saaneilta, joille on myönnetty rahoitus vuodeksi kerrallaan. Jatkohakemuksessa tulee päivittää hakemuksen sisältö MMM:n antaman rahoituspäätöksen mukaiseksi ja toimittaa PDF-liitteinä päivitetty yksityiskohtainen tutkimussuunnitelma, hakemusvuotta koskeva väliraportti ja hankkeen ohjausryhmän lausunto hankkeen edistymisestä tai hankkeen valvojan puolto.

»MMM, Tutkimus ja kehittäminen, lomakkeet ja ohjeet

RRF P1C5I2 Ilmastokestävä metsätalous, kierros 2

Uusi hakemus

Hakuaika: 8.9.2022 - 11.10.2022

Suomen kestävä kasvun ohjelman RRF Ilmastokestävä metsätalous -hankehaussa haetaan käytännönläheisiä, tutkimustietoa käyttöön soveltavia kehittämis- ja koulutushankkeita, joilla tuetaan metsien ilmastokestävyyttä ja luonnon monimuotoisuutta. Hankkeissa kehitetään täsmämetsänhoidon ja -käsittelyn menetelmiä, parannetaan arvomuodostusta, tehostetaan metsätoimenpideketjuja, kehitetään innovaatioita tai jalkautetaan käytänteitä koulutuksen avulla. Haku päättyy tiistaina 11.10.2022 klo 16.15.

»MMM, RRF Hakuilmoitus ohjeineen

»MMM, Tiedote haun avaamisesta

»MMM, Suomen kestävä kasvun ohjelma: metsähankkeet

»Jord- och skogsbruksministeriet, RRF Projektansökan 8.9.–11.10.2022





»Hakupalvelun etusivulle 13.09.2022

Hakemus -

Haku rahoituslähteestä MMM-YHT RRF P1C5I2 Ilmastokestävä metsätalous, kierros 2

Hankkeen yhteystiedot

Organisaation lyhenne ja nimi*

Organisaation s-postiosoite*

Lähiosoite*

Postinumero ja -paikka*

Maakunta*

Uusimaa ▼

Yhteyshenkilö

Sukunimi*

Etunimi*

Titteli

Sähköposti*

Puhelin*

Tallenna

Huom! Tarkista, että olet antanut kaikki pakolliset tiedot (*).



Paluu tallentamatta

»Kirjaudu ulos

»Linkkejä MMM:n hakuohjeisiin

»Hakeminen lyhyesti

»Lomakkeen täyttöohjeet

»MMM:n yleiset lomakkeet ja ohjeet

»Rekisteriseloste

Tässä osiossa annetaan rahoitusta hakevan organisaation nimi (kokonaisuudessaan auki kirjoitettuna) ja lyhenne sekä hakijatahon pääkonttorin/kirjaamon virallinen sähköpostiosoite ja pyydyt yhteys- ja/tai vastuuhenkilöt: hankkeen yhteyshenkilö, hankkeen vastuuhenkilö, suoritusluvan antajan yhteystiedot, yhteyshenkilö MMM:ssä. Kun lomakkeella kysytään yhteistyötahoja, luetellaan ne ao. kenttään ohjeen mukaisesti.

Jos organisaatiolla on useita toimipaikkoja, tässä ilmoitetaan hankkeen VASTUULLISEN JOHTAJAN toimipaikan osoite. Hakijatahon pääkonttorin/kirjaamon virallinen sähköpostiosoite on tärkeä täyttää oikein, koska päätös hakemuksen rahoittamisesta lähetetään siihen osoitteeseen mikä ao. kenttään on hakemuksen lähettäjän toimesta laitettu.

Huom! Valintapallukan arvo KYLLÄ kysymykseen "Yhteyshenkilö on hankkeen vastuuhenkilö Kyllä/Ei" tarkoittaa, että yhteyshenkilö on myös hankkeen vastuuhenkilö ja järjestelmä

Seuraavaksi aukeaa tämän näköinen ikkuna.

Syötä hakijan tiedot.

Huom! Hakulomakkeen eri kohtiin löytyy ohjeita oikealla olevasta sivupalkista



»Hakupalvelun etusivulle 13.09.2022

Hakemus 3010 - |

Hakemus 3010 [Lähetettävä](#)

1. Hankkeen yhteystiedot

Organisaation lyhenne ja nimi*

Suoritusluvan antaja *

Suorituspaikan luvanantajan yhteystiedot puuttuvat!

Uusimaa

Yhteyshenkilö*

Vastuuhenkilö - vastuuhenkilö puuttuu!

Vastuuhenkilön yhteystiedot puuttuvat!

p.

Toimijat

MMM:n rahoitusta hakevat tahot(organisaatiot). Automaattinen siirto kohdasta "Rahoitussuunnitelma"
Muut yhteistyötahot ja rahoittajat, jotka eivät hae MMM:n rahoitusta

2. Hankkeen nimi ja ajankohta

Hankkeen nimi*

Hankkeen akronyymi*

Hankkeen nimi englanniksi

Hakuvuosi*: 2022

Hankkeen aloituspäivämäärä*

Hankkeen päättämispäivämäärä*

Rahoitettavat vuodet

Rahoituslähde MMM-YHT (RRF P1C5I2 Ilmastokestävä metsätalous, kierros 2)

9. Lähtettäminen

Mikäli maa- ja metsätalousministeriö myöntää haetun rahoituksen, sitoudun käyttämään sen esitettyyn hankkeeseen ja antamaan ohjeiden mukaiset selvitykset varojen käytöstä, hankkeen edistymisestä ja tuloksista

Hvaksyn, että maa- ja metsätalousministeriö voi pöytä tutkimussuunnitelmasta ja DNSH-

»Kirjaudu ulos

»Linkkejä MMM:n hakuohjeisiin

»Hakeminen lyhyesti

»Lomakkeen täyttöohjeet

»MMM:n yleiset lomakkeet ja

ohjeet

»Rekisteriseloste

Hakulomakkeen osiot

1* Hakija ja yhteystiedot

2* Hankkeen nimi ja ajankohta

3* Hakemuksen luokittelu

4* Tutkimussuunnitelma tiivistetysti

5* Palkkaerittely

6* Kustannusarvio

7* Rahoitussuunnitelma

8 Lisätietoa

12* DNSH-tarkistus

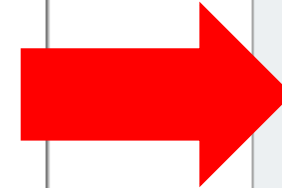
27* Liite (PDF) Hankesuunnitelma, kokonaisbudjetti ja rahoitussuunnitelma, sisältäen hankkeen kaikki rahoituslähteet

9* Lähtettäminen

Esikatselu

Merkkien selityksiä.

Täytä kaikki hakemuksen osiot: siirry kohdasta toiseen oikealla olevan navigointi-paneelin kautta





»Kirjaudu ulos

»Linkejä MMM:n hakuohjeisiin

»Hakeminen lyhyesti

»Lomakkeen täyttöohjeet

»MMM:n yleiset lomakkeet ja

ohjeet

»Rekisteriseloste

Hakemus 3010 -

Lähtettäminen

Mikäli maa- ja metsätalousministeriö myöntää haetun rahoituksen, sitoudun käyttämään sen esitettyyn hankkeeseen ja antamaan ohjeiden mukaiset selvitykset varojen käytöstä, hankkeen edistymisestä ja tuloksista

Hyväksyn, että maa- ja metsätalousministeriö voi pyytää tutkimussuunnitelmasta ja DNSH-periaatteen toteutumisesta ulkopuolisen riippumattoman arvioinnin. Arviointi on luottamuksellinen ja maa- ja metsätalousministeriö edellyttää arvioijilta vaihtolovakuutuksen.

Suostun, että maa- ja metsätalousministeriö muuttaa tarpeen mukaan haettavan määrärahan rahoituslähteen toiseksi. Jos näin tehdään, MMM on myöhemmin yhteydessä hakijaan kustannusarvion ja rahoitussuunnitelman tarkistamiseksi.

Suorituspaikan lupa *

Tässä hakemuksessa esitetty tutkimus-/kehittämistyö saadaan suorittaa hankkeen suorituspaikassa, jossa on hankkeeseen tarvittavat työskentelytilat, laitteet ja muut perusedellytykset käytettävissä

*

Hanketoteuttajilla ei ole laissa (537/2022 10 §:n 1 momentissa määriteltyjä) tuen myöntämiseen liittyviä rajoitteita* tai hankekonsortio koostuu ainoastaan julkisoikeudellisista oikeushenkilöistä, säätiömuotoisista yliopistoista ja/tai osakeyhtiömuotoisista ammattikorkeakouluista **Lue ohje**

*

Hankkeessa ei ole mukana yrityksiä, tai hanketta toteuttavat yritykset eivät ole Yleisen ryhmäpoikkeusasetuksen 651/2014 art. 2 kohdan 18 mukaisesti taloudellisissa vaikeuksissa **Lue ohje**

Tämä osa on osaltasi valmis: Kyllä Ei

Tallenna

Lähtettäminen

Ei voi lähettää, täydennä hakemuksesta puuttuvat osiot/tiedot!

Puutelista:

Tarkista yhteystiedot!

Tarkista hankkeen nimi- ja aikatiedot!

Tarkista luokitukset ja asiasanat!

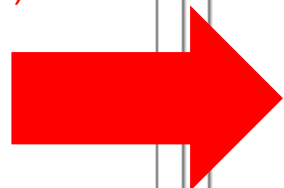
Tarkista tutkimussuunnitelman tiivistelmätiedot!

Lopuksi siirry kohtaan "lähtettäminen".

Hyväksy vaadittavat vakuutukset.

Hakemuksen lähettäminen on mahdollista vain, mikäli kaikki pakolliset kentät on täytettyinä.

Muussa tapauksessa hakulomake kertoo puutelistan kohdista, jotka pitää korjata hakemuksen lähettämiseksi (kuten tässä esimerkissä)



Hakemuksen lähettäminen ei onnistu ennenkuin kaikki pakolliset tiedot on tallennettu. **Jos tietoja puuttuu, hakemus on kesken eikä järjestelmä hyväksy sen lähettämistä.** Kun kaikki tiedot on annettu, hakemuksen voi lähettää. Onnistuneesta lähetyksestä tulee kiitosviesti ruudulle ja lähettämisestä menee sähköpostiviesti MMM:n kirjaamoon.

Lähtettämisen jälkeen kiitosviestin saatuaasi voit kirjautua ulos. Myöhemmin voit kirjautua alkuperäisillä tunnuksillasi uudelleen, ja silloin voit katsella lähettämääsi hakemusta, mutta et pääse enää muokkaamaan sitä.

HUOM! Järjestelmä ei lähetä automaattisesti viestiä hakijaorganisaation kirjaamolle. Huolehdi siitä, että toimitat itse kopion lähettämästäsi hakemuksesta ja sen liitteestä oman organisaatiosi hallinnolle ja kirjaamoon.

Kysyttävää hakujärjestelmästä?

- Järjestelmän teknisissä asioissa auttaa:
MI Tietorakenteet Oy,
sähköposti [info\(at\)mitietorakenteet.fi](mailto:info@mitietorakenteet.fi),
puh. 040 7458 106 Maj-Lis Aaltonen





Käynnissä olevien RRF- hankkeiden esittelyt

Hanketoteuttajat

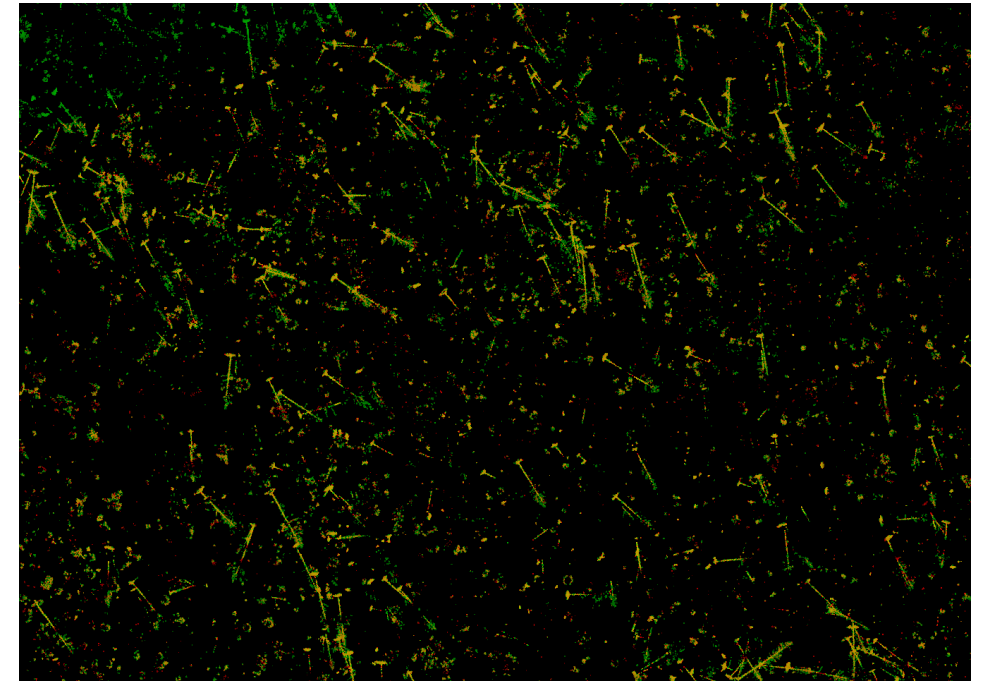
Kuolleen puun seurantamenetelmän kehittäminen (KUOPUS)

Miia Saarimaa
Suomen metsäkeskus
Arbonaut Oy



Taustaa

- Kaukokartoitusperusteisen metsien inventoinnin rinnalla voisi olla mahdollista tuottaa kattavaa tietoa kuolleen puun määrästä
- Kuolleen puun inventointi olisi hyvä ja tärkeä lisä jo olemassa olevaan metsävaratietoon
- Kuollutta maapuuta on arvioitu monikanavaiselta keilausdataalta Ruotsin olosuhteissa ja menetelmäkehitystä tämän osalta tulisi tehdä Suomessa.



Kuvassa myrskyn kaatamaa kuollutta maapuuta, joka on tunnistettu peittävän latvuskerroksen alta.



Tavoite

- Tämän hankkeen tavoitteena on testata Arbonaut Oy:ssä kuolleen pystypuun tunnistamiseen kehitettyä laserkeilausaineiston automaattiseen tulkintaan perustuvaa menetelmää.
 - Pystypuu ja maalahopuu
- Hankkeen aikana testataan kuolleen puun arviointia varten kehitetyn laserkeilausaineiston automaattiseen tulkintaan perustuvan menetelmän toimivuutta tiheäpulsilaserkeilatuilla alueilla eri puolilla Suomea sijaitsevilla testialueilla.
- Testauksen keskeisenä tavoitteena on saada luotettava kuva kuolleen puun arvioinnin tarkkuudesta ja mahdollisista virhelähteistä erilaisissa olosuhteissa eri puolilla Suomea.



Toteuttajat

- Hanke toteutetaan Suomen metsäkeskuksen (Metsäkeskus, koordinaattori) ja Arbonaut Oy:n yhteishankkeena.
- Metsäkeskus toimii hankkeen koordinaattorina ja vastaa maastomittausten toteuttamisesta. Metsäkeskus vastaa myös ostopalveluihin sisältyvästä monikanavakeilausaineiston hankinnasta.
- Budjetti: 650 358 euroa

Kohdennetulla metsänlannoituksella kestäväää kasvua ja hiilensidontaa (KoMe)

Tatu Viitasaari Suomen metsäkeskus



Metsänlannoitus on nopein tapa lisätä puuston kasvua

- **Metsänlannoitus on nopein tapa lisätä puuston kasvua ja parantaa metsätalouden kannattavuutta ja kasvattaa metsien hiilinieluja**
 - Metsätalouden kokonaiskestävyyden turvaamiseksi ja muun muassa haitallisten vesistövaikutusten välttämiseksi metsänlannoitukset tulee kohdentaa niille kohteille, joissa lannoituksen kasvua ja hiilensidontaa lisäävät vaikutukset ovat voimakkaimmat, mutta lannoituksen ympäristövaikutukset voidaan minimoida
- Projektipäällikkö. Tatu Viitasaari Suomen Metsäkeskus
- Tutkimusprofessori. Hannu Ilvesniemi Luonnonvarakeskus
- Tutkimusjohtaja. Jukka Malinen. Metsäteho



Hankkeen toimenpiteet

Koostetaan yhteen ajantasainen tutkimustieto lannoituksen hyödyistä ja haitoista kivennäis- ja turvemaileda olemassa olevien pitkäaikaisten lannoituskokeiden perusteella



Laaditaan kriteerit metsänlannoitukseen taloudellisesti ja ekologisesti kestävästi soveltuvien ja soveltumattomien kohteiden määrittämistä varten. Kriteereissä huomioidaan metsänlannoituksen parhaat toimintamallit, kustannustekijät sekä haittavaikutukset sekä huomioidaan kestävyden eri näkö-kulmat osallistamalla työhön myös hankkeen ulkopuolisia toimijoita



Tehdään toimintamalli ja -ohjeet, joiden avulla on mahdollista paikantaa metsänlannoitukseen soveltuvat ja soveltumattomat kohteet laadittujen kriteerien sekä avoimien tietolähteiden perusteella, ja sen avulla metsäalan toimijat voivat kartoittaa potentiaalisia lannoituksesta kiinnostuneita metsän-omistajia



Metsäkeskus

Tulokset

Metsänlannoituksen vaikutukset -
tutkimustiedon kooste

Kestävät metsänlannoituksen kohdevalinnan
kriteerit

Toimintamalli ja -ohje lannoituskohteiden
paikantamiseksi avoimen metsävaratiedon
avulla

Paikkatieto potentiaalisista
lannoituskohteista pilottialueilla – kaksi
maakuntaa ja yhteistyötahojen
maastokohteet

Arvio metsänlannoituksella saatavasta
puuston lisäkasvusta (valtakunnan tasolla)

Kartoitus metsänlannoitukseen liittyvistä
koulutustarpeista

Koulutus- ja viestintämateriaalit

**Metsänlannoitus määrät
lisääntyvät ja ne ovat entistä
paremmin kohdennettuja!!!**



Kiitos mielenkiinnosta!

Metsänhoidon asiantuntija Tatu Viitasaari
Suomen metsäkeskus

TurvaHiili

Heikkotuottoisten metsäojitettujen soiden
ennallistaminen

– oikeilla kohdevalinnoilla ja hyvillä käytänteillä
kohti turvattua maaperän hiilivarastoa ja
kohentunutta toiminnallista monimuotoisuutta

Eeva-Stiina Tuittila

Itä-Suomen yliopisto

Yhteistyössä

Itä-Suomen yliopisto
Geologian tutkimuskeskus
Luonnonvarakeskus
Helsingin yliopisto

Koneyrittäjät ry
METO Yrittäjät ry
Tornator Oy
Metsähallituksen
luontopalvelut

Suomen Maa- ja
metsätalousministeriön ja
Euroopan unionin
rahoittama

Kasvava paine soiden ennallistamiselle

Miksi soiden
ennallistaminen?

- EUssa valmisteilla jäsenmaita sitova ennallistamistavoite jolla pyritään kohentamaan biodiversiteettiä, säätelemään ja sopeutumaan ilmastomuutokseen ja ehkäisemään ja vähentämään luonnontuhoja
 - Euroopasta kadonnut noin 87% alkuperäisestä kosteikkoalasta
 - Suomessa metsäojitettujen soiden ennallistaminen hyvin todennäköinen kansallinen ennallistamiskohde
 - Noin 0.8 million ha on nykykäsityksen mukaan taloudellisesti kannattamattomia
 - Näiden alojen vuotuinen kasvihuonepäästön on arvoitu olevan 0.42 Milj. t CO2 eq.
 - Rahastoilla ja suurmaanomistajilla kasvava kiinnostus
- Ajankohtainen tarve kehittää ennallistamisen menetelmiä ja kouluttaa metsätalouden toimijoita suunnittelemaan ja toteuttamaan ennallistamista onnistuneesti

**Karut suot:
Suuri
saavutettavissa
oleva hyöty,
alhainen riski**

Miksi karut suot?

Kuivatusvaste

- Heikko tuotto → maanomistajat valmiimpia luopumaan metsätalouskäytöstä
- Painanne- ja välipintalajit korvautuneet mätäslajeilla tai metsälajeilla → alentunut toiminnallinen diversiteetti

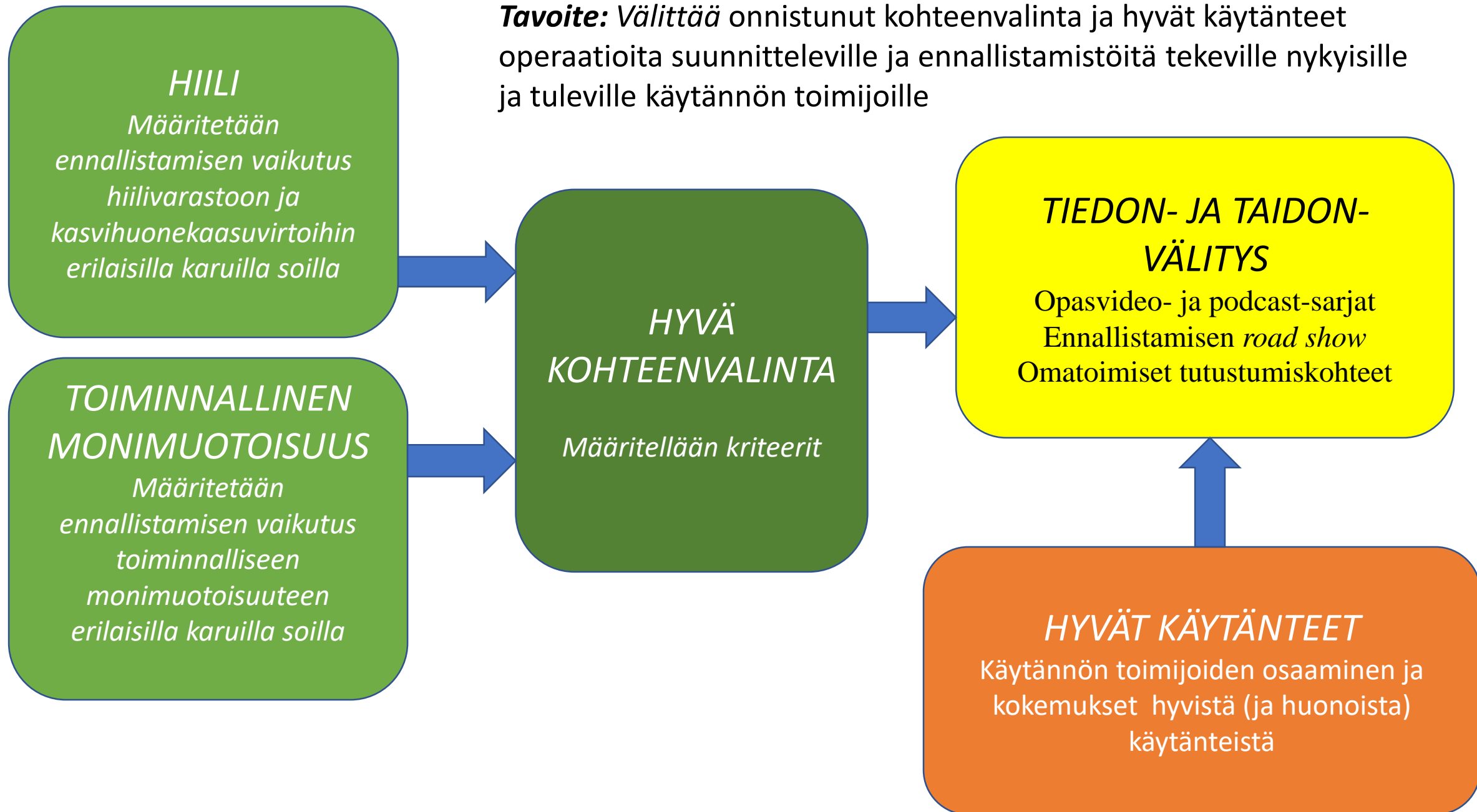
Ennallistamisvaste

- Sukkession suunta paremmin ennustettavissa kuin rehevillä soilla
- Riski korkeille metaaniemissioilla pienempi kuin rehevillä soilla

Laajoja alueita saatavissa

Euroopan tasolla karut suot erittäin vaarantuneita ja niiden ennallistaminen hyvin haastavaa korkean typpilaskeuman takia

Tavoite: Välittää onnistunut kohteenvalinta ja hyvät käytänteet operaatioita suunnitteleville ja ennallistamistöitä tekeville nykyisille ja tuleville käytännön toimijoille



Puulajivalikoiman monipuolistaminen metsänhoidossa ilmastokestävyyden lisäämiseksi (PUUVA)

Jari Miina
Luke



Metsäkeskus
Skogscentralen



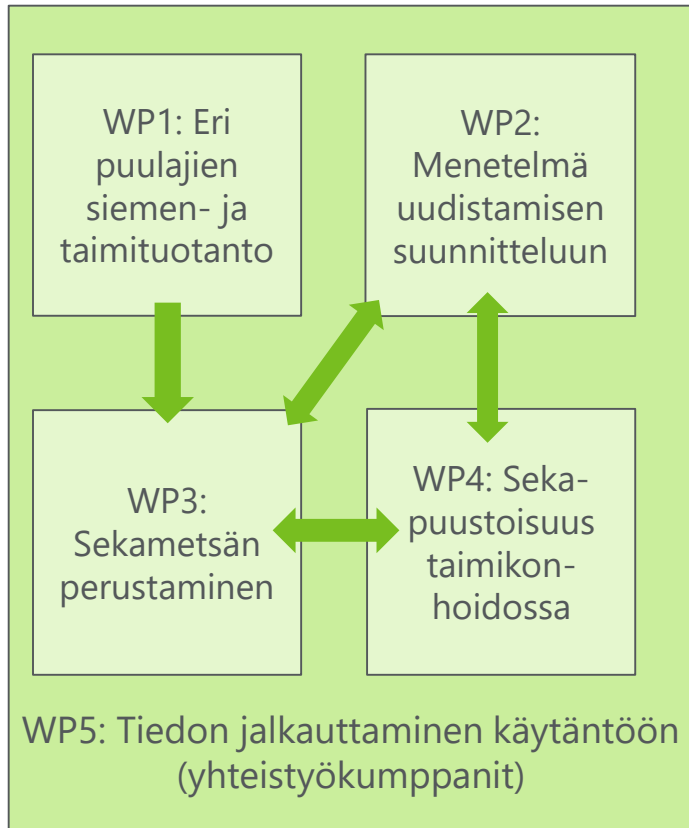
Euroopan unionin
rahoittama
NextGenerationEU



Puulajivalikoiman monipuolistaminen metsänhoidossa ilmastokestävyyden lisääjänä – **PUUVA**



Kehitetään menetelmiä



RATKAISUT

Uusien toimintatapojen ja menetelmien jalkauttaminen

Puulajivalikoiman monipuolistaminen

Sekametsäkohteiden tunnistaminen ja mikrokuviointi

Sekametsien vaihtoehtoiset uudistamisketjut

Sekametsien taimikonhoito

VAIKUTUS

Hyödyt metsien kestäväälle käytölle

- Ilmastokestävyys
- Kestävä raaka-ainetuotanto
- Monipuoliset raaka-ainemahdollisuudet
- Elinvoimaisuus ja vastustuskyky
- Luonnon monimuotoisuus
- Sopeutuminen ympäristömuutoksiin
- Maisematason monipuolisuus
- Hiilensidonta



Enemmän ja monipuolisemmin ekosysteemipalveluja

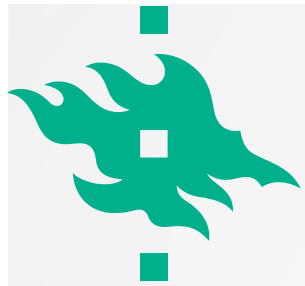
Puulajivalikoiman monipuolistaminen metsänhoidossa ilmastokestävyyden lisääjänä – **PUUVA**





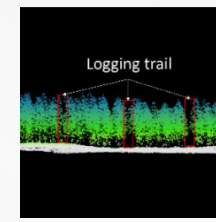
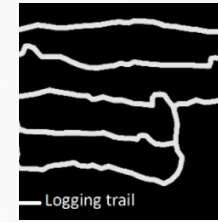
LUOMUHAKKU

Jori Uusitalo
15.9.2022

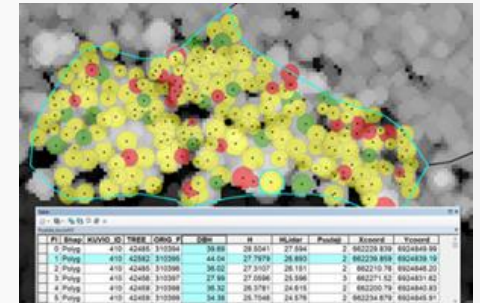


LUOMUHAKKUU - PROJEKTI

- **Tavoitteena kehittää, testata ja jalkauttaa käytäntöön** joukko menetelmiä, joiden avulla metsäalan käytännön toimijat voivat toteuttaa luonnonmukaista täsmäpuunkorjuuta.
- Uudet puukarttasovellukset
- Maalajin, kasvuolosuhteiden ja kulkukelpoisuuden älykäs tulkinta
- Luonnon ja metsänrakenteen mukainen mikrokuviointi - > metsänhoitosysteemin/metsänkäsittelymenetelmän valinta
- Ajourareitistön älykäs suunnittelu
- Monitavoitteinen puuvalinnan optimointi



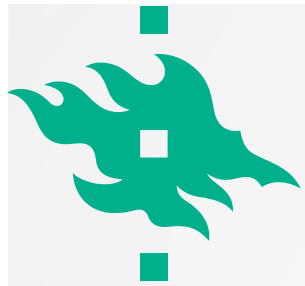
Source: Omid Abdi



Source: Jussi Peuhkurinen/ Arbonaut Oy

Menetelmät

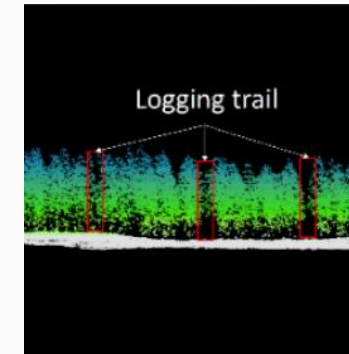
- HD laserkeilausdata
- Syväoppiminen
- Drone-inventoinnit
- Maastoinventoinnit
 - Puustomittaukset
 - Maalajianalyysit



LUONNONMUKAINEN TÄSMÄPUUHAKKUU (LUOMUHAKKUU) (MMM/RRF 2022-2024)

LUOMUHAKKUU –konsortio

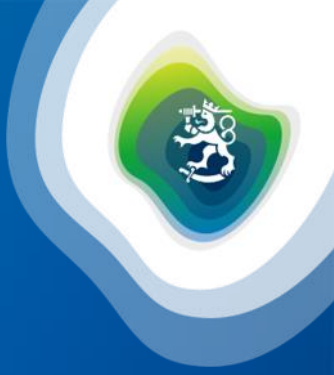
- **HY - Metsätieteet (Prof. Jori Uusitalo/Prof. Jari Vauhkonen)**
- **Arbonaut Oy**
- **Tredu (Tampereen kaupunki)**
- **Ponsse (oma rahoitus/omat tavoitteet)**
- Metsäviestintä Oy (Viestintä)
- Trimble forestry (Alihankkija)
- Metsähallitus, Finsilva, Metsä Group
- Metsäkeskus, MTK



Budjetti 1,1 M€ (0,8 M€)

Kysyttävää?





Onnea hakuun!

Maa- ja metsätalousministeriö on tarvittaessa yhteyksissä hakijoihin lisätietopyynnöin.

Hankkeiden lopulliset valinnat pyritään tekemään maaliskuuhun 2023 mennessä, jolloin julkaistaan myös tiedote hankehaun tuloksista.