



Kainuun liitto



Metsätaloutteen kohdistuvat vaikutukset Kainuun maakuntakaavoituksessa

10.12.2018 / Kirsi Kyllönen



Kainuun liitto



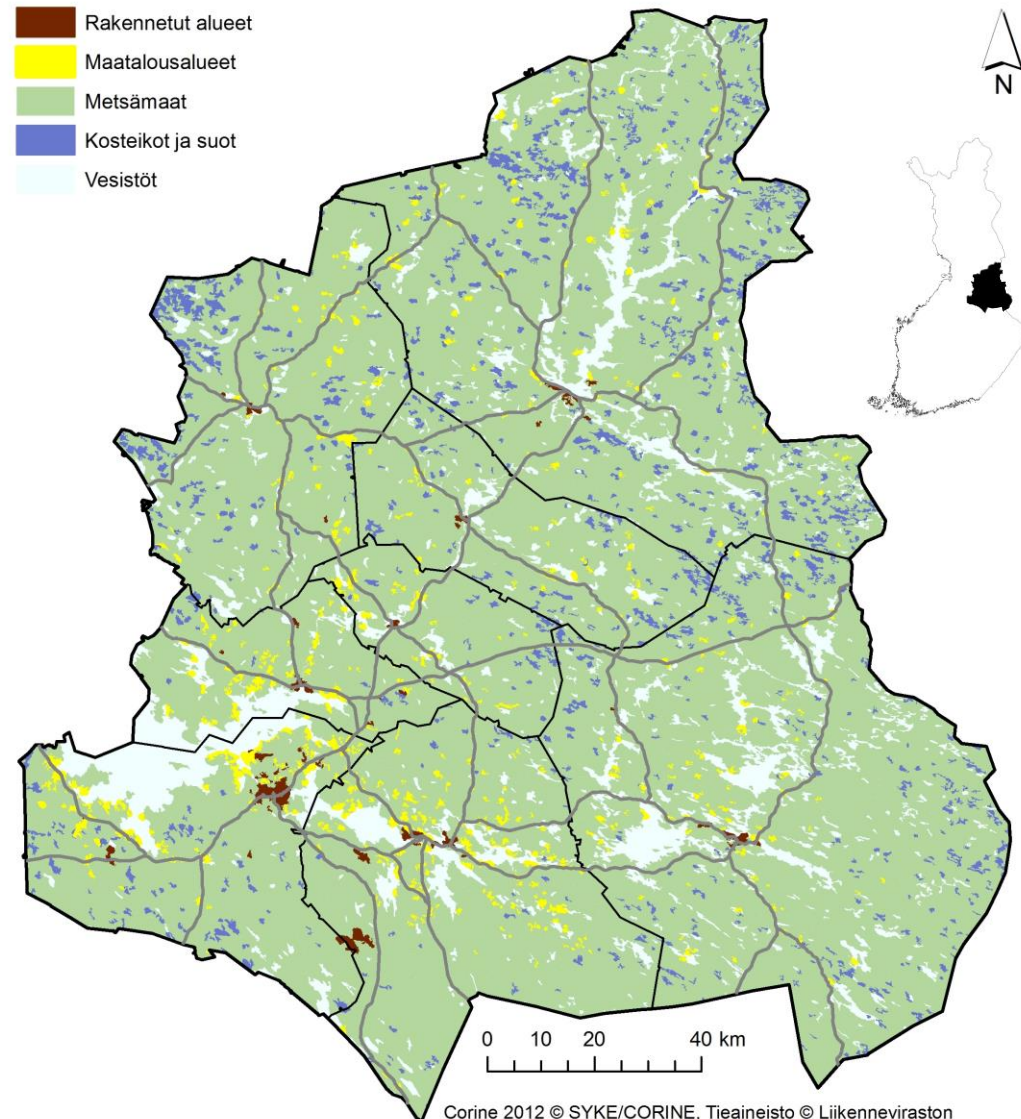
Maa- ja metsätalousministeriö
Jord- och skogsbruksministeriet

Kainuun metsät



Kainuun liitto

- Kainuussa on metsätalousmaata 2,046 milj. ha
 - 74 % puuntuotannossa
 - 10 % rajoitetussa puuntuotannossa
 - 16 % ei puuntuotannossa (sis. kitu- ja joutomaat)
- Metsätalousmaiden omistajuus:
 - 44 % valtio
 - 43 % yksityiset metsänomistajat
 - 10 % yhtiöt
 - 3 % yhteisöt
- Kainuun metsien kasvu ja puuston määrä on tällä hetkellä suurempi kuin koskaan aikaisemmin



Corine 2012 © SYKE/CORINE, Tieaineisto © Liikenneviraston latauspalvelu 28.6.2017, Aineistot Creative Commons Nimeä 4.0 Kansainvälinen -lisenssi (<http://creativecommons.org/licenses/by/4.0/deed.fi>). Kainuun liitto, 2017

Hankkeen tavoitteet



Kainuun liitto

- Tunnistaa maakuntakaavoituksen **maankäyttöluokat**, joilla on metsätalouteen kohdistuvia vaikutuksia
- Kehittää metsätalouteen kohdistuvien **vaikutuksien arviointia** maakuntakaavoituksessa
- Kehittää metsätalouden ja muiden maankäyttöluokkien **tiedonvaihdon ja yhteensovittamisen käytäntöjä**





Hankkeen ja toteutetun vaikutustenarvioinnin vaiheet:

1. Metsätalouden kannalta keskeisten maankäyttöluokkien tunnistaminen kyselyn avulla
2. Vaikutusten arviointi mm. laskentamalleilla
3. Sidosryhmäyhteistyö ja intressien yhteensovittaminen mm. työpaja
4. Suositukset metsätalouteen kohdistuvien vaikutuksien arvioimiseksi maakuntakaavoituksessa





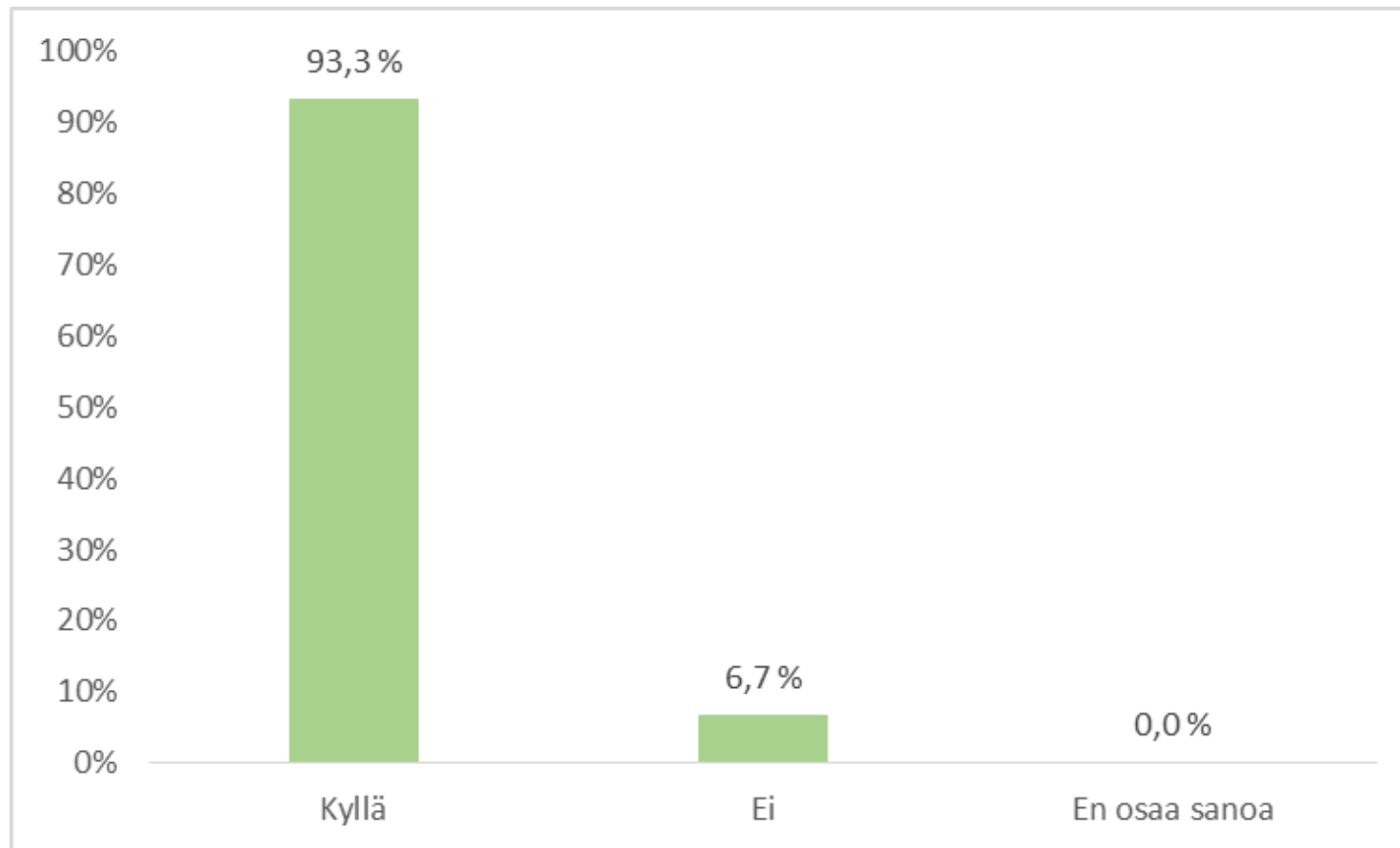
Kysely

- Lähetetty 79 henkilölle sähköisesti huhtikuussa 2018
- 10 päivää vastausaikaa
- Vastauksia 15 kpl
 - Vastausprosentti 19
- Vastaajien edustamat tahot:
 - Metsähallitus
 - Paliskuntain yhdistys
 - Kunta, arkkitehti
 - Kuhmo Oy
 - Kainuun ELY-keskus
 - Suomen luonnonsuojeluliitto
 - Metsänhoitoyhdistys
 - Luonnonvarakeskus
 - Suomen metsäkeskus
 - MTK metsälinja





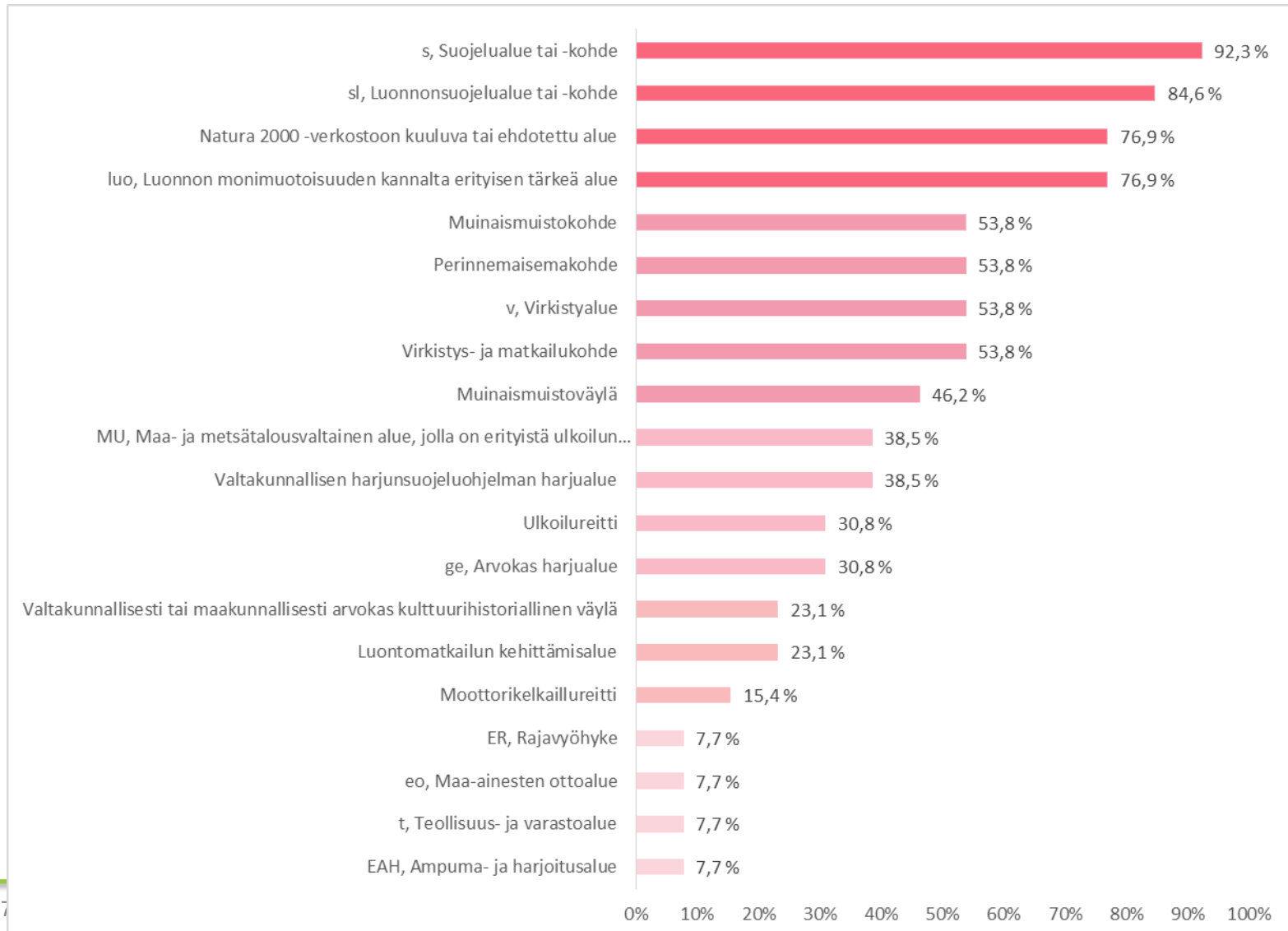
Onko Kainuun maakuntakaavoituksella vaikutuksia metsätalouteen?



Mitkä Kainuun maakuntakaavan maankäyttöluokat ovat rajoittaneet metsätaloutta?



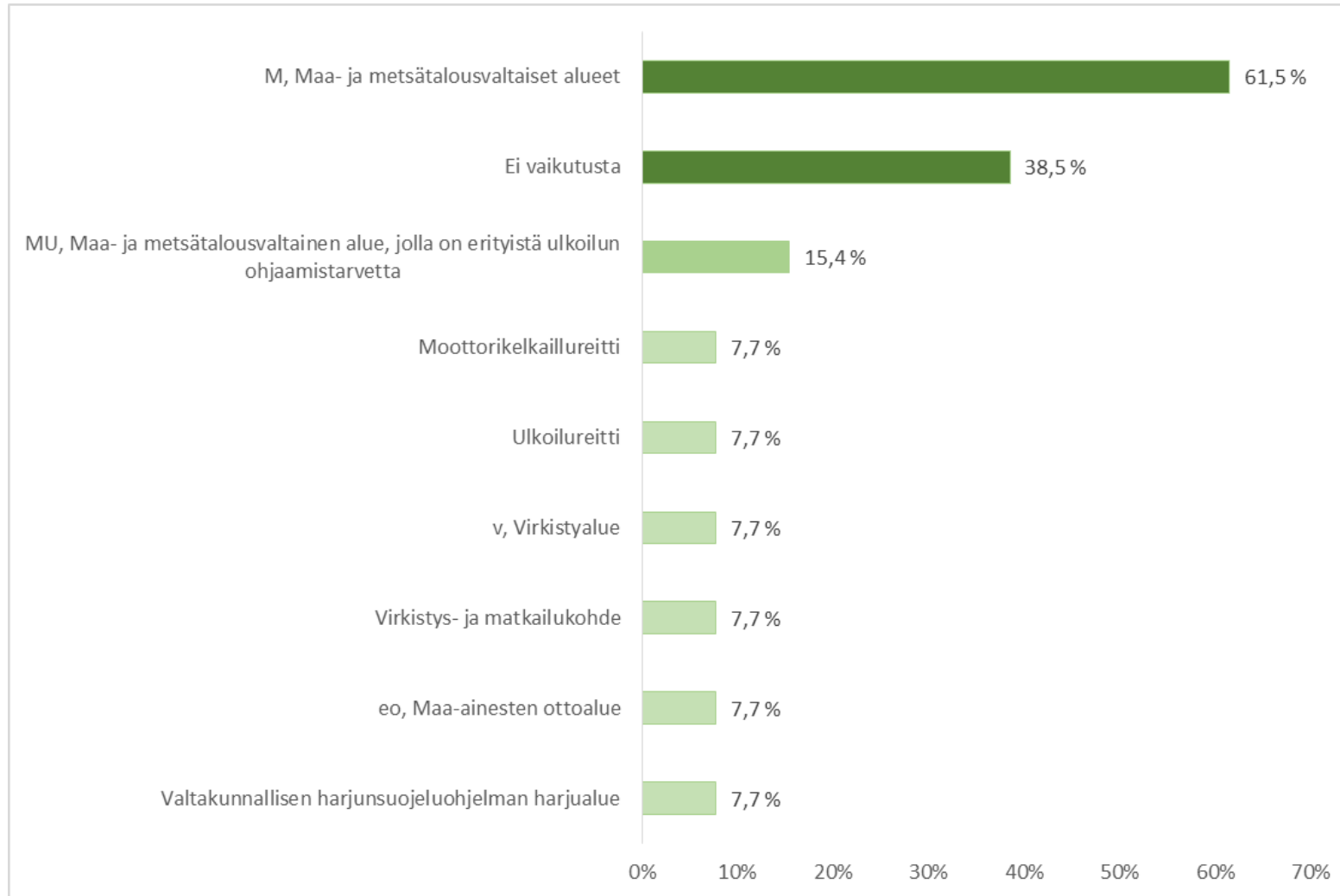
Kainuun liitto



Mitkä Kainuun maakuntakaavan maankäyttöluokat ovat edistäneet metsätaloutta?



Kainuun liitto





Luonnonvarakeskuksen VMIKaaVa

- Laadittu Kainuun voimassa olevasta maakuntakaava 2020:sta
- Pohjalla valtakunnallinen metsien inventointi
- Erilaisia tulkintatapoja: tiukka, todennäköinen ja lievä
- Ottaa huomioon ja erittelee myös muiden päätösten vaikutukset
- Mallinnuksella selvitettiin Kainuun maakuntakaavan vaikutukset
 - metsämaan pinta-alaan
 - puuston runkotilavuuteen
 - puunkertymän tilavuuteen
 - puuston kantohinta-arvoon
 - kantorahatulloon
 - puunkorjuun kustannuksiin

Alueet i

- Ahvenanmaa
- Etelä-Karjala
- Etelä-Pohjanmaa
- Etelä-Savo
- Kainuu
- Kanta-Häme
- Keski-Pohjanmaa
- Keski-Suomi
- Kymenlaakso
- Lappi
- Pirkanmaa
- Pohjanmaa
- Pohjois-Karjala
- Pohjois-Pohjanmaa
- Pohjois-Savo
- Päijät-Häme
- Satakunta
- Uusimaa
- Varsinais-Suomi

Tulkinnat i

Maakuntakaavamerkintöjen tulkinnat metsänkäsittelyrajoituksille

- Muut päätökset** - Muut kuin maakuntakaavoihin perustuvat metsänkäsittelyrajoitukset
- Lievä** - Lievät metsänkäsittelyrajoitusten tulkinnat
- Todennäköinen** - Todennäköisimmät metsänkäsittelyrajoitusten tulkinnat
- Tiukka** - Tiukat metsänkäsittelyrajoitusten tulkinnat

Vaikutukset i

Metsävarat (2011)

- Metsämaan pinta-ala
- Kitumaan pinta-ala
- Puuston runkotilavuus metsämaalla
- Puuston runkotilavuus kitumaalla
- Puuston kantohinta-arvo metsämaalla

Metsien käyttö (2011-2020)

- Ainespuukertymän tilavuus metsämaalla
- Energiapuukertymän tilavuus metsämaalla
- Kantorahatulot metsämaalla
- Puunkorjuun kustannukset metsämaalla

Luokittelut i

Käsittelyluokka

- Metsänkäsittely sallittu
- Rajoitettu metsänkäsittely
- Ei metsänkäsittelyä

Omistajaryhmä

- Yksityiset ja yhtiöt
- Muut omistajaryhmät

Ainespuukertymän puutavaralaji

- Tukkikertymä
- Kuitukertymä

Energiapuukertymän jae

- Runkopuu
- Muut (oksat, lehdet, kannot ja juuret)

Taulukko

Pylväät

Tyhjennä valinnat

Kainuu (2011-2020)

Ainespuukertymän tilavuus metsämaalla 1000 m ³ /v		Arvio ilman rajoituksia	Muutos maakuntakaavamerkintöjen tulkinnan mukaan			
Omistajaryhmä	Ainespuukertymän puutavaralaji		Muut päätökset	Lievä	Todennäköinen	Tiukka
Yksityiset ja yhtiöt	Tukkikertymä	1 509	-65	-63	-65	-112
	Kuitukertymä	2 342	-75	-69	-72	-99
	Yhteensä	3 852	-140	-132	-137	-212
Muut omistajaryhmät	Tukkikertymä	1 470	-784	-791	-796	-847
	Kuitukertymä	2 285	-1 143	-1 145	-1 148	-1 178
	Yhteensä	3 755	-1 927	-1 936	-1 944	-2 025
Yhteensä		7 606	-2 067	-2 068	-2 082	-2 237



Puuston kantohinta-arvo metsämaalla

- vuonna 2011 yhteensä Kainuussa 4 321 milj. €
- Lakisääteisten ja omistajien päätösten perusteella toteutettujen metsänkäsittelyn rajoitusten jälkeen Kainuun maakuntakaava 2011–2020 vaikuttaa puuston kantohinta-arvoon 91,604 milj.–253,163 milj. € (2–6 %) verrattuna Kainuun koko kantohinta-arvoon metsämaalla tulkintatavasta riippuen.

Kainuu (2011)

Puuston kantohinta-arvo metsämaalla 1000 €	Arvio ilman rajoituksia	Muutos maakuntakaavamerkintöjen tulkinnan mukaan			
		Muut päätökset	Lievä	Todennäköinen	Tiukka
Käsittelyluokka					
Metsänkäsittely sallittu	4 320 684	-972 638	-1 064 242	-1 072 111	-1 225 801

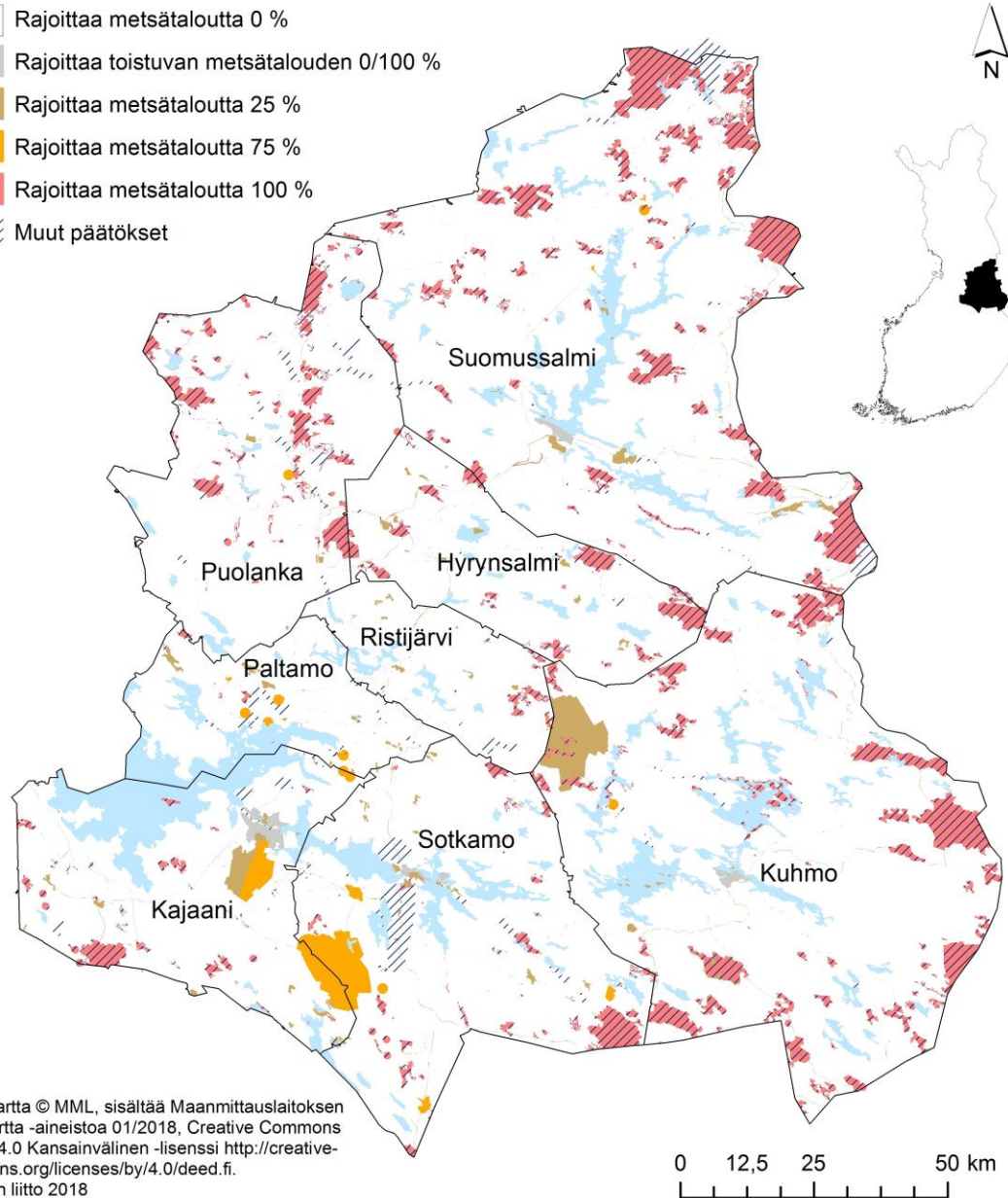
Kaavavaikutukset (VMI11) VMIKaaVa-hanke 27.04.2018

Metsäkeskuksen laskentamalli



Kainuun liitto

- Rajoittaa metsätaloutta 0 %
- Rajoittaa toistuvan metsätalouden 0/100 %
- Rajoittaa metsätaloutta 25 %
- Rajoittaa metsätaloutta 75 %
- Rajoittaa metsätaloutta 100 %
- Muut päätökset

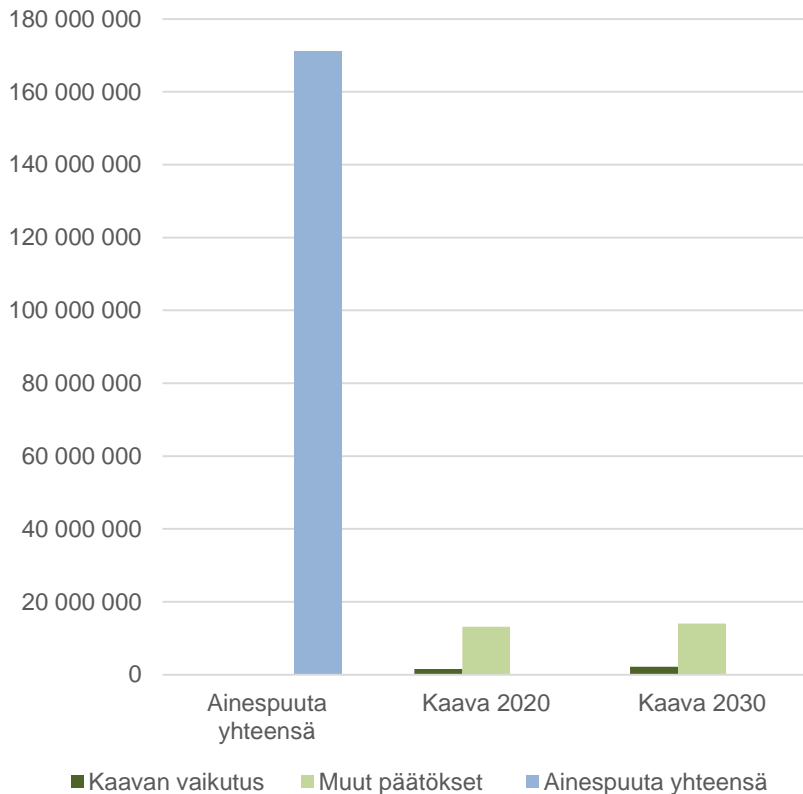


Kainuun voimassa olevan maakuntakaava 2020 ja Kainuun vireillä olevan maakuntakaavan 2030 vaikutukset

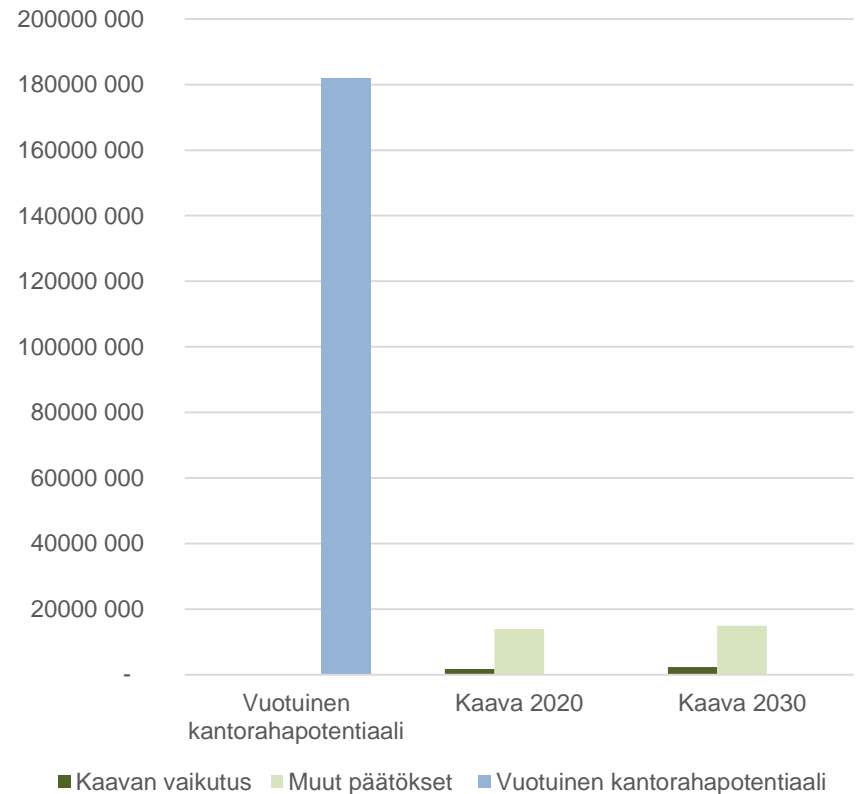
- Vaikutukset: ainespuu, kantorahatulo, hakkuukertymä ja hoitotyöpäivät
- Rajoitusprosenttien määrittäminen työryhmässä
- Mallinnus erittelee myös muiden päätösten vaikutukset

Metsäkeskuksen laskentamalli

Kainuun maakuntakaavan rajoitus ainespuuhun (m³)



Kainuun maakuntakaavan rajoitus vuotuisen kantorahatuloon (€)



Vaikutusvertailua



Kainuun liitto

htv

Metsäkeskuksen mallinnuksen mukaan kaavan vaikutus metsätalouteen on **- 6,2 htv**

Kokonaistyöllisyysvaikutus Kainuun Prikaatilla on **+ 1 180 htv** (Kainuu)

Kokonaistyöllisyysvaikutus Terrafamella on **+ 1 547 htv** (Kainuu)

KaiCell Fibers biojalostamon on arvioitu työllistävän suoraan noin **220**, välillisesti noin **1 000** ja rakennusaikana noin **2 500 henkilöä**

€

Luken VMIKaaVa –mallinnuksen mukaan kaavan vaikutukset kantorahatuloon ovat **- 0, 259 milj. – - 8,296 milj. € / v**

Metsäkeskuksen mallinnuksen mukaan kaavan vaikutus kantorahatuloon on **- 2,298 milj. € / v**

Kainuun Prikaatin vaikutukset BKT:een ovat yli **+ 60 milj. € / v**

Terrafamen vaikutukset BKT:een ovat **+ 434 milj. € / v** (koko Suomi)

Metsätalouteen kohdistuvat vaikutukset -työpaja



Kainuun liitto

- Lokakuussa 2018 Kajaanissa
- Tilaisuuteen osallistui henkilöitä Metsähallitukselta, kunnista, Kajaanin yliopistokeskuksesta, metsätalousyrityksistä, Suomen Metsäkeskukselta, Lukelta ja Kainuun maakuntavaltuustosta
- Tiedonvaihtoa ja vuoropuhelua metsäsektorin ja kaavoittajien välillä

Laskentamallit kiinnostavat kaikilla suunnittelutasoilla

Ei turhia kaavamääräyksiä

Vaikutusten arvioinnissa on oleellista yhteensovittaminen

Maakunta-kaavassa infran suunnittelulla ja sijoittelulla voidaan edistää metsätaloutta

Eri intressien yhteensovittamista voidaan edistää esim. luontoarvokaupalla. Kaadettu metsä tulee korvata muualla esim. kehittämällä tai tuottamalla uusiutuvaa energiaa

Kaavaa tulkitaan eri tavoin, joten myös vaikutusten suuruus vaihtelee

- Kyselyn perusteella Kainuun maakuntakaavalla on vaikutusta metsätaloudelle
- Mallinnusten perusteella Kainuun maakuntakaavan rajoittava vaikutus on vähäinen (vrt. lakiin perustuvat suojeluvaraukset)
- Luken VMIKaaVa ja Metsäkeskuksen mallinnus
 - Konkreettisia ja havainnollisia
 - Liittyy subjektiivisuutta
 - Ei mallinna myönteisiä vaikutuksia
 - **Vaikutusten arviointimenetelmien kehittäminen eteenpäin**
- Metsätoimijoiden ja kaavoittajien molemmin puolinen tieto toistensa näkökulmista kasvanut





Lisätietoja:

Hankkeesta:

Kirsi K. Kyllönen
Suunnittelija
Kainuun liitto
Elinkeinot ja aluekehitys

044 7100 859
kirsi.k.kyllonen@kainuu.fi
www.kainuunliitto.fi

Kainuun maakuntakaavoituksesta:

Hannu Heikkinen
Suunnittelujohtaja
Kainuun liitto
Alueidenkäyttö

044 7100 864
hannu.heikkinen@kainuu.fi
www.kainuunliitto.fi

Kiitos!



Kainuun liitto



Lähteet

- KaiCell Fibers (2018). <http://kaicellfibers.com/home-fi>
- Kainuun maakunta -kuntayhtymä (2009). Kainuun maakuntakaava 2020.
- Kainuun maakunta -kuntayhtymä (2009). Kainuun maakuntakaava 2020. Maakuntakaavaselostus. Kainuun maakunta -kuntayhtymä A:10
- Luonnonvarakeskus (Luke) (2012). Suomen metsät 2012: Kriteeri 6. Yhteiskunnallinen ja taloudellinen merkitys.
- Luonnonvarakeskus (2018). VMiKaaVa. <http://mela2.metla.fi/mela/vmikaava>
- Metsähallitus (2015). Kainuun luonnonvarasuunnitelma 2015–2020.
- Oikarinen, E. (2007). Porin Prikaatin ja Kainuun Prikaatin toiminnan taloudelliset vaikutukset, Teoksessa Asevelvollisuusjärjestelmän yhteiskunnallisia vaikutuksia; Suomen Metsäkeskuksen mallinnus
- Suomen Metsäkeskus (2018). Suomen Metsäkeskuksen mallinnus.
- Suomen Metsäkeskus. Kainuun metsäohjelma 2016–2020 saatavilla: <https://www.metsakeskus.fi/alueelliset-metsaohjelmat> 22.3.2017
- Terrafame group Oy Terrafamen kaivoksen ja metallien jalostuslaitoksen aluetaloudelliset vaikutukset, Ramboll 2016.