

METSÄVAIKUTUSTEN ARVIOINNIN KEHITTÄMINEN KAAVOITUKSESSA

KUHMALAHDEN YLEISKAAVAT -PILOTTI

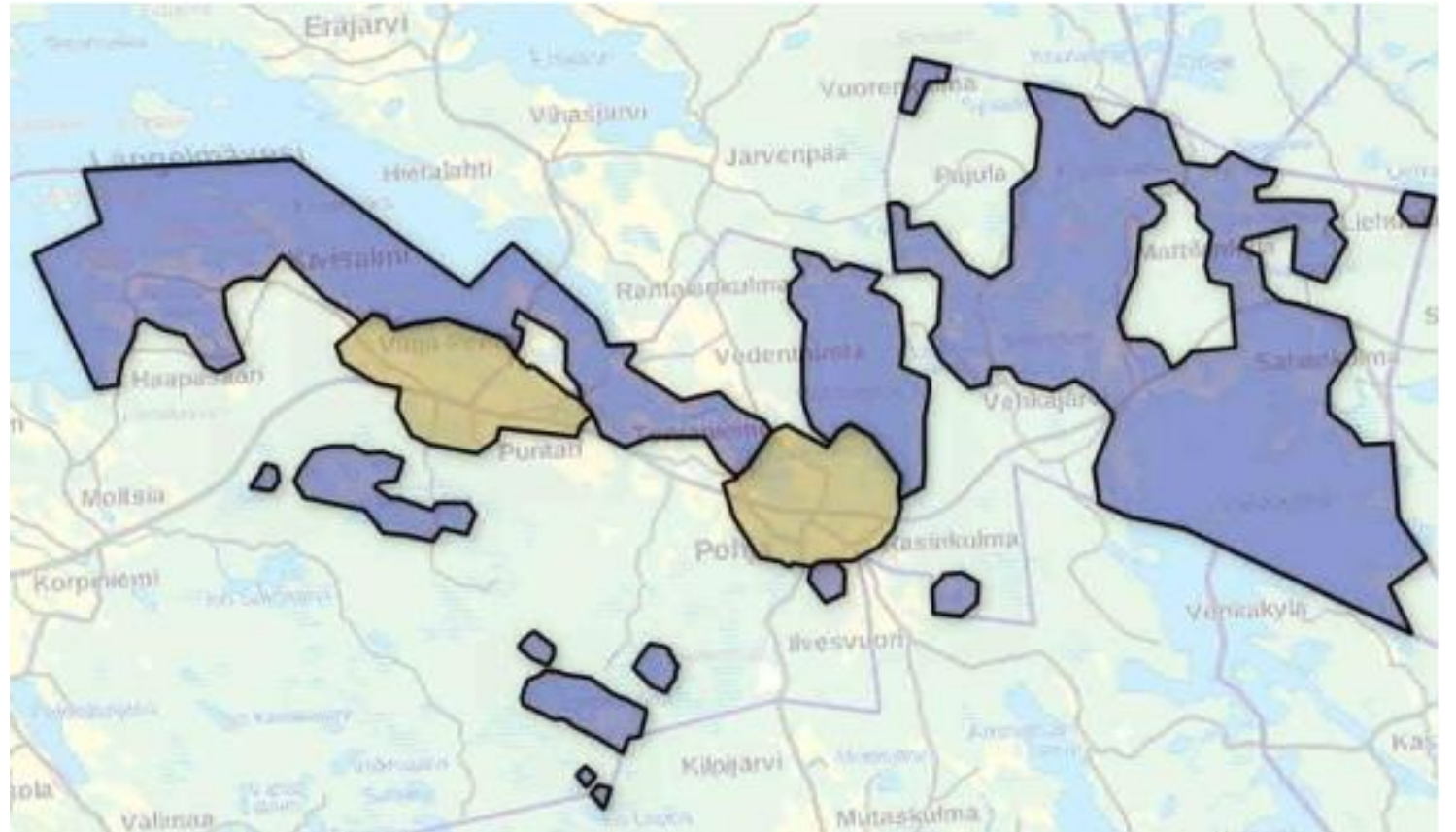
Markus Hytönen

10.12.2018

KAAVAPROSESSIT

3 erillistä kaavaprosessia

1. Kuhmalahden rantaosayleiskaava (n. 250 km RV)
2. Kuhmalahden kk:n osayleiskaava
3. Pohjan kylän osayleiskaava



METSÄTALouden HUOMIOIMINEN

- MMM:ltä 5 000 € pilotointiraha
- Kuinka kaavassa voitaisiin paremmin turvata metsätalous?
- Kuinka arvioida kaavan vaikutuksia metsätaloudelle?
- Vuoropuhelussa
 - Metsäkeskus
 - MHY
 - MMM
 - Kunta
 - Maanomistajat

TUTKIMUSAINEISTO

- Kangasalan kunnan vastaavien viimeaikaisten kaavojen kaavamääräykset
- [Kuhmalahden pilottikaavojen aineistot](#)
- Konsultin kokemukset vastaavista kaavatyypeistä
- Metsäkeskuksen metsävaratiedot paikkatietoina
- Tapion raportteja, Metsätalouden näkökulmia yleiskaavamerkintöihin ja -määräyksiin sekä maisematyölupaan (Matila, Kotiharju ym. 2015)
- Neuvottelujen, palautteen ja työpajatilaisuuden anti

Vaihe	Vuorovaikutus	Kuukausi	Vuosi
Vireilletulo, OAS nähtävälle	27.9. yleisö- ja työpajatilaisuus, jonne kirjekutsu	Syyskuu	2016
Metsänomistajat/toimijoille annettiin mahdollisuus ilmoittaa sähköpostiosoitteensa kaavanlaatijalle tiedottamisen tehostamiseksi – tiedotuskirje palvelun kautta. Kaiken kaikkiaan sähköpostiosoitteita kertyi tässä vaiheessa n. 150 kpl. Konsultti arvioi alustavat selvitystarpeet metsätalouden huomioimiseksi. Asia päivitettiin osallistumis- ja arviointisuunnitelmaan. Karttapalautetyökalu avattiin. Tässä vaiheessa kaavaan esitettiin noin 50 toivomusta, joista n. 5 liittyi metsätalouteen.		Loka- marraskuu	
Aloituskäynnin vi- ranomaisneuvottelu	Metsäkeskus mukana neuvottelussa	Marras - joulukuu	
Kaavamääräykset kommenteille	Konsultti toimitti vastaavien Kangasalan kunnassa tehtyjen kaavojen määräykset (Sahalahden ROYK ja Pakkalan kyläyleiskaava) kommentoitavaksi Metsäkeskukselle ja Metsänhoitoyhdistykselle.	Huhtikuu	2017
Alustava kaavaluonnos	Neuvottelu kaavamääräyksistä ja kaavaluonnoksen sisällöstä metsäkeskuksen, alueellisen metsänhoitoyhdistyksen, kunnan ja konsultin kesken	Toukokuu	
Kaavaluonnos nähtävälle	Yleisötilaisuus, jossa järjestettiin työpaja metsätalouden harjoittamiseen liittyen Vaikutukset metsätalouteen arvioitu	Elo - syyskuu	

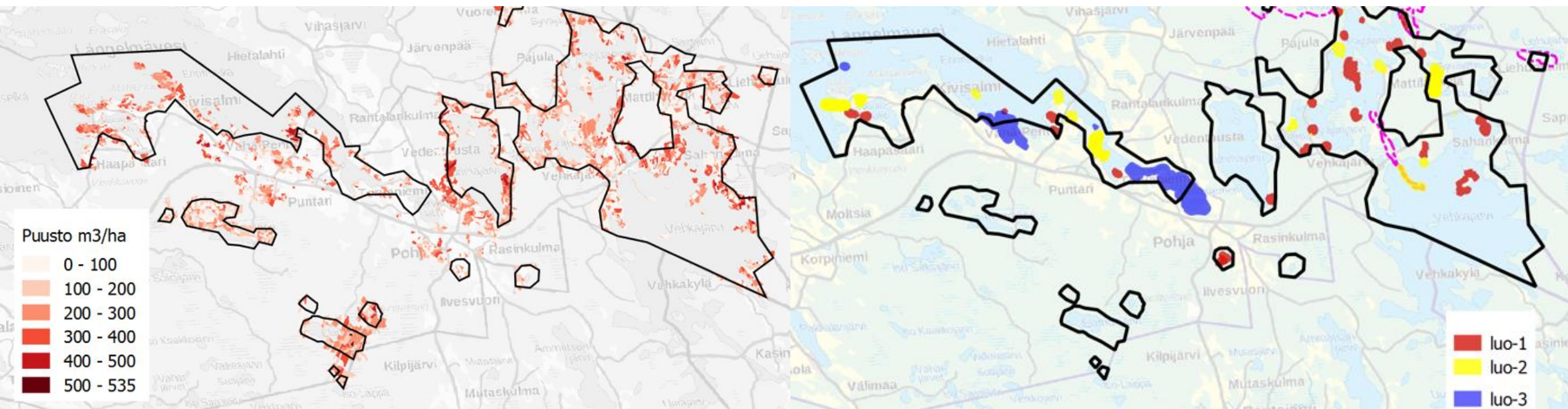
- Lisäksi kaavaluonnoksesta 130 mielipidettä, joista 20 liittyi metsänkäsittelyyn

TULOKSIA JA JOHTOPÄÄTÖKSIÄ

- Kaava harvoi parantaa metsätalouden toimintaedellytyksiä, koska
 - Kaavan selvitysten myötä arvokkaita eli rajoittavia kohteita tulee julki
 - Kun kaavassa on luo-merkintä (esim. liito-orava), on menty luonnonsuojelulain tulkinnan mukaan ja jätetty elinympäristöä koskemattomaksi
 - Kun ei ole kaavaa, on samassa paikassa tulkittu metsälakia ja jätetty pystyyn vain muutama puu
- Metsätaloudellisia vaikutuksia ei ole kaavoissa käytännössä arvioitu lainkaan
- Viranomaisohjaus on korostanut erityisesti luontoteemaan liittyvää vaikutustenarviointia ja selvitysten riittävyttä. Sitä on noudatettu, koska kaavoja on kaatunut oikeudessa ilman em. Asioita
- Kaavamääräykset tulkinnan varaisia ja tulkintoja erilaisia

METSÄTALOUEDELLISTEN VAIKUTUSTEN ARVIOINTI

- Kaavaratkaisua verrattiin Metsäkeskuksen puuston kuviotietoihin
- Paikkatietoanalyysit QGIS -sovelluksella
- Kunkin metsätaloutta rajoittavan kaavamerkinnän nykyinen puustomäärä selvitettiin
- Jos merkintä kieltää puuston käsittelyn kokonaan on menetelmä yksiselitteinen
- Kaavamääräykset ovat usein kuitenkin jossain määrin mahdollistavia



KUHMALAHDEN KAAVOJEN VAIKTUKSET METSÄTALOUTEEN

- Ei uusia SL -alueita
 - Luo- 1 merkinnällä osoitettu mahdollisia luonnonsuojelulain 47§:n, 49§:n tai metsälain 10 §:n mukaisia kohteita
 - Määräyksen mukaan rajaukset ja suojeluntapa määritetään kunkin lain mukaisesti
 - Eli on mahdollista, että ko. alueilla löydy kaavanmukaisessa laajuudessa ko. asioita
 - Ko. kohteet tulee huomioida ilman kaavaakin, joten ne olisivat olemassa
 - Kaava tuo kuitenkin kohteet julki
 - ROYK:ssa luo-1 merkintää 102 ha eli n. 2 % suunnittelualueen maapinta-alasta
 - Puustoa 20 000 m² eli tämä puustomäärä alueella, joka vaatii em. Lakien mukaisen rajauspäätöksen arvioinnin
 - 40 % luo-1 alueiden pinta-alasta kokonaisuudessaan em. lakien mukaisia alueita
 - Laipanmaalla laaja virkistysalue, jossa tulee huomioida virkistysarvojen säilyminen. Laajat avohakkuut käytännössä kielletty
- Kaavalla ei merkittävästi heikennetä metsätalouden edellytyksiä

SUDENKUOPPIA KAAVAKÄYTÄNNÖSSÄ

- Luontoselvityksen laatii usein eri taho kuin kaavan
- Selvityksen tekijä ei ymmärrä kaavan tarkoitusta ja selvitetään epäoleellisia asioita epäoleellisista paikoista
- Kaavan laatija ja selvityksen tekijä eivät ole tekemissä
- Selvityksen rajaukset sellaisinaan kaavaan
 - tätä puoltaa myös:
 - Kaavat kilpailtuja tuotteita, joissa usein hinta ratkaisee laadun sijaan

Vähimmällä työllä pääsee kun ei tarvitse miettiä mikä oleellista ja suunnitella järkevästi

- Viranomaistoiminta on ohjannut ainakin 15 v tähän

TOIMENPIDESUOSITUKSIA

- Metsätoimijat kaavaprosesseihin vahvemmin mukaan
- Juridisessa mielessä tulisi olla enemmän painoarvoa riittävällä vaikutustenarvioinnilla myös metsätalouteen. Toisaalta onko asiasta koskaan saatu KHO:n päätöstä?
- Ristiriita metsänhoitotoimenpiteen yhteydessä tehtävän rajauksen ja kaavassa tehtävän rajauksen väliltä tulisi poistaa
 - Molempiin sertifioidut henkilöt tekemään rajauksia (yhteinen käsitys molemmin puolin)
- Kaavojen selvitysten materiaali tulisi olla paremmin saatavilla sovitussa tietokantaformaattissa
- Kaavanlaatijan tulisi esittää kaavoissa yksiselitteisimpiä määräyksiä metsänkäsitteilyn osalta ja antaa aluekohtaiset rajoiteprosentit alueittain, mikäli metsätalouden edellytyksiä heikennetään > päästään konkreettiseen keskusteluun rajoituksen riittävydestä/kohtuuttomuudesta jo prosessin aikana
- Lähtökohtana ei olisi se, että kun selvityksessä on rajaus, niin sellaisenaan menee kaavaan, vaan arvioidaan kokonaisuutta suhteessa kaavahankkeeseen.