

## MAA- JA METSÄTALOUSMINISTERIÖN ASETUS POIKKEUSLUVALLA SALLITTA- VASTA ILVEKSEN METSÄSTYKSESTÄ METSÄSTYSVUONNA 2020–2021

### Pääasiallinen sisältö

Maa- ja metsätalousministeriön asetuksessa vahvistetaan suurimmat sallitut saalismäärät ilveksen rauhoituksesta poikkeamiseksi sekä eräitä aluerajoituksia.

#### Kiintiö

Lukumäärällisesti esitetään asetuksen voimassaoloajalle **307** yksilön ilveskiintiötä muun Suomen kannanhoitoalueelle.<sup>1</sup> Kiintiö olisi 67 yksilöä suurempi kuin edellisellä metsästyskaudella (240). Asetuksessa esitetään muun Suomen kannanhoitoalueen verotukseksi noin 15%. Muun Suomen alueella kannanhoidollisella metsästyksellä pyrittiin viime vuonna kannan laskun hallittuun tasaamiseen, missä näyttäisiin onnistuneen. Maa- ja metsätalousministeriön linjauksena on aiemmin ollut kannan kasvun taittaminen ja tihentymien purkaminen. Viime vuoden pienet saalismäärät johtivat tavoitellusti kannan kääntymiseen kasvuun, mutta samanlainen 13 % verotusaste ei todennäköisesti pidä kantaa vakaana. Alueelliset erot ilveskannassa voivat olla suuria, ja verotusasteen nosto on perusteltua tihentymäalueiden kannan pienentämiseksi ja erityisesti metsäpeuraan ja poron kohdistuvan predaation vähentämiseksi.

Ilveksen kannanhoidollisessa metsästyksessä metsästysvuonna 2019-2020 saaliiksi saatiin 221 ilvestä. Edellistalven saalis oli 180 ilvestä.

#### Luonnonvarakeskuksen kanta-arvio

Luonnonvarakeskus (Luke) arvioi, että Suomessa on 2065-2170 (1845–1955) yli vuoden ikäistä ilvestä ennen syksyn 2020 metsästyskautta.<sup>2</sup> Suluissa edellisen vuoden tieto. Ilveskanta on kasvanut arviolta 11% edelliseen vuoteen verrattuna. Pääosassa maata ilveskanta on pysynyt ennallaan tai kasvu on ollut hyvin loivaa. Ilveskanta on kasvanut selvästi kahdella Suomen riistakeskuksen alueista: Pohjois-Karjalassa ja Kainuun poronhoitoalueen ulkopuolisella alueella. Pentueiden määrä ei ole edelliseen vuoteen verrattuna merkittävästi pienentynyt yhdenkään Suomen riistakeskuksen aluetuomiston alueella. Nyt havaittu kasvu on seurausta arvioitua kestävästä verotusta alhaisemmasta metsästysverotustasosta. Ilvesten luontaisessa kuolleisuudessa ei ole tapahtunut tiedossa olevia muutoksia aikaisempiin vuosiin verrattuna.

#### Ilveksen aiheuttamat kotieläinvahingot ja porovahingot sekä vaikutus metsäpeuraan

Ilveksen aiheuttamat kotieläinvahingot ovat hyvin maltillisia. Vuoden 2019 vahingot olivat noin 26 000 euroa. Vuoden 2020 kotieläinvahingot ovat 8.9. mennessä noin 15 000 euroa.

Poronhoitoalueella ilveskanta on harva, havaintoaineisto alueellisesti huonosti kattavaa ja siellä esiintyy vain noin 3 % Suomen arvioidusta ilveskannasta. Poronhoitoalueen verotus perustuu porovahinkojen mahdollisimman tehokkaaseen vähentämiseen. Poronhoitoalueen ilveksen porotalouselinkeinolle aiheuttamat vahingot ovat edelleen huomattavat ja ilveksen aiheuttama laskennallinen vahinko porotaloudelle oli vuonna 2018 0,82M€. Vuonna 2019 laskennallinen vahinko porotaloudelle oli 0,77 miljoonaa euroa. Alkuvuoden ilveksen tappamaksi ilmoitettujen porojen määrä ennakoii vuoden 2020 vahinkokertymän nousevan 1,35 miljoonaan euroon.

---

<sup>1</sup> Noin 15 % verotus 2020/21 on laskettu muun Suomen kannanhoitoalueen kanta-arviohaarukan keskiarvosta  $(2000+2090)/2*0,15 \Rightarrow 307$  yksilöä

<sup>2</sup> <http://riistahavainnot.fi/suurpedot/kannanarviointi/lausunnottf>

Luonnonvarakeskuksen kannanseurannan ja sitä tukevan tutkimustyön perusteella suurpedot ovat potentiaalisin metsäpeuralle heikon vasatuoton ja kuolevuutta aiheuttava ensisijainen tekijä. Luonnonvarakeskuksen metsäpeurojen vasaseurannat osoittavat, että panta-aineistosta vain kolmasosa syntyneistä oli elo-syyskuussa enää hengissä. Lisäksi suurpedot aiheuttavat hävikkiä aikuisille metsäpeuroille, joiden kuolinsyistä noin 60 % on määritetty suurpetojen osalle.

### **Tavoiteltu päämäärä**

Ilves kuuluu luontodirektiivin IV liitteeseen eli on tiukasti suojeltu laji. Tämä tarkoittaa, että Suomen on otettava käyttöön tiukka suojelujärjestelmä ja kiellettävä kaikki näiden yksilöiden pyydystäminen tai tappaminen. Luontodirektiivin 16 artiklan 1 kohdassa kuitenkin sallitaan jäsenvaltioiden poikkeavan tiukan suojelujärjestelmän asettamista velvoitteista edellyttäen, ettei muuta tyydyttävää ratkaisua ole tietyn päämäärän saavuttamiseksi ja ettei poikkeus haittaa kyseisten lajien kantojen suotuisan suojelun tason säilyttämistä niiden luontaisella levinneisyysalueella. Yleisimmät päämäärät, joita poikkeuksilla tavoitellaan ovat 16.1.b –alakohdan erittäin merkittävien vahinkojen ehkäiseminen ja 16.1.c-alakohdan yleistä turvallisuutta koskeva tai muu erittäin tärkeän yleisen edun kannalta pakottavista syy.

Suomen ilveskanta on kuitenkin riittävän suurella tasolla, että vain vahinkoa tai turvallisuusuhkaa aiheuttavien tiettyjen yksilöiden poistamisella voitaisiin hallita kasvavan ilveskannan lähinnä sosiaalista konfliktia. Tämän johdosta Suomessa on säädelty menestyksekkäästi ilveskanta luontodirektiivin sallimalla ns. kannanhoidollisella metsästyksellä. Tämän luontodirektiivin 16.1.e –alakohdan päämäärä ei voi lähtökohtaisesti olla sama kuin luontodirektiivin 16 artiklan 1 a-d alakohdilla<sup>3</sup>. Kannanhoidollisella ilveksen metsästyksellä pyritään pääasiassa:

- kannan tason vakiinnuttamiseen verotustason muutoksilla kannan kehityksen mukaan
- ylläpitämään ilvesten ihmisarkuutta
- helpottamaan lupamäärän allokointia etenkin tihentymäalueilla
- pitämään saaliin seurannalla ja kiintiön mitoituksella lisääntymisiässä oleviin naaraisiin kohdistuva verotus maltillisena
- vähentämään metsäpeuraan kohdistuvaa predaatiota
- vähentämään porovahinkoja lupia kohdentamalla poronhoitoalueen eteläpuolelle vähentämään nuorien yksilöiden siirtymistä poronhoitoalueelle
- lisäämään ilveksen arvostusta riistaeläimenä
- lisäämään vaikutusmahdollisuuksia paikallisten ihmisten keskuudessa, joiden on elettävä samoilla alueilla kuin ilvekset
- kasvunopeutta hidastamalla lisäämään pitkäaikaista hyväksyntää alueilla, jonne ilvekset ovat vasta palaamassa.

### **Muu tyydyttävä ratkaisu**

Poikkeuslupaa ei voida myöntää luontodirektiivin 16 artiklan 1 kohdan nojalla, jos poikkeamisella tavoiteltu päämäärä voidaan saavuttaa jollakin muulla tyydyttävällä ratkaisulla. Poikkeaminen on siis mahdollista vain, jos sellaista vaihtoehtoista toimenpidettä ei ole, jonka avulla tavoiteltu päämäärä voidaan saavuttaa tyydyttävällä tavalla ja niin, että direktiivissä säädettyjä kieltoja noudatetaan. Kannanhoidollinen metsästys on ainoa

---

<sup>3</sup> EU tuomioistuimen ratkaisun C-674/17 kohdan 37 mukaan: Luontodirektiivin 16 artiklan 1 kohdan e alakohtaan perustuvan poikkeuksen päämäärä ei näin ollen voi lähtökohtaisesti olla sama kuin 16 artiklan 1 kohdan a–d alakohtaan perustuvien poikkeusten päämäärät, minkä vuoksi ensin mainittua säännöstä voidaan käyttää perusteena poikkeuksen hyväksymiselle vain sellaisissa tapauksissa, joissa jälkimmäiset säännökset eivät ole merkityksellisiä. <http://curia.europa.eu/juris/document/document.jsf?text=&docid=218935&pageIndex=0&doclang=FI&mode=lst&dir=&occ=first&part=1&cid=1815652>

keino saavuttaa **Tavoiteltu päämäärä** –kohdassa mainitut päämäärät. Yksittäisten vahinkoa tai turvallisuusuhkaa aiheuttavien ilvesten poistamisella ei voida esimerkiksi ylläpitää ilvesten ihmisarkuutta, rajoittaa ilveskannan kasvua tai vähentää ilveskannan tiheyttä. Lisäksi EU –tuomioistuimen ja KHO:n ratkaisu-käytännön perusteella vahinkoa aiheuttava yksilö on pystyttävä identifioimaan, joten valikointi on lähes mahdotonta tiheästä ilveskannasta etenkin lumettomana aikana tai vuotena.

Muu tyydyttävä ratkaisu olisi muuttaa luontodirektiivin liitteitä luontodirektiivin 19 artiklan mukaisessa menettelyssä siten, että ilves siirrettäisiin Suomen populaation osalta liitteestä IV liitteeseen V. Tämä ei ole kuitenkaan kansallisesti tehtävissä, vaikka perusteita muutokselle olisi runsaasti. Ilves ei ole enää uhanalainen, vaarassa tai harvinainen eikä edes paikallinen mitä edellytetään yhteisön tärkeinä pitämiltä lajeilta luontodirektiivin 1 artiklan g kohdassa. Ilveksen statuksen muuttaminen tiukasti suojellusta lajista (liite IV) lähtökohteisesti metsästettäväksi lajiksi (liite V) voisi tapahtua vain komission ehdotuksesta ja neuvoston vahvistamana yksimielisesti. Luonto- ja lintudirektiivin Fitness Check –raporttia seuranneessa arviossa on todettu, että vähälukuisten lajien nykyinen listaaminen tiukasti suojeltujen lajien joukkoon on kyseenalaistettu sillä perusteella, että nämä lajit ovat laajentaneet levinneisyysalueitaan ja ovat runsaampia kuin direktiiviä annettaessa (esim. susi) tai ovat riittävän runsaita tietyssä jäsenvaltiossa alhaisemman suojelutason perustelemiseksi (esim. jotkut hanhilajit). Komissio on selvästi todennut, ettei se aio muuttaa liitteitä, koska se voisi johtaa arvaamatomiin seurauksiin. Raportin perusteella etenkin suojelujärjestöt ovat argumentoineet, että direktiivien käytössä olevat poikkeukset tarjoavat riittävät joustot jo nykyisellään, joilla voidaan näiden lajien suojelu ja ihmisen toiminnat yhteen sovittaa.

### **Suojelutaso**

Poikkeaminen ei saa heikentää myöskään suotuisaa suojelutasoa tai sen saavuttamista. Euroopan unionin tuomioistuin on todennut tapauksessa C-342/05, (komissio vs. Suomi), että poikkeusten hyväksyminen on mahdollista, vaikka laji olisi epäsuotuisalla suojelutasolla, poikkeuksellisesti silloin, kun on asianmukaisesti osoitettu, ettei niillä entisestään huononnetta kyseisten kantojen epäsuotuisaa suojelun tasoa tai estetä kyseisten kantojen suotuisan suojelun tason ennalleen saattamista. Poikkeuksen on siis asianomaisen lajin kannalta oltava neutraali.

EU tuomioistuimen ennakkoratkaisun C-674/17 (susien kannanhoidollinen metsästys) mukaan ennalta varautumisen periaatteen mukaan on niin, että jos parhaiden käytettävissä olevien tieteellisten tietojen tarkastelun perusteella ei saada varmuutta siitä, vahingoittaako tällainen poikkeus tietyn uhanalaisen lajin kantojen suotuisan suojelun tason säilyttämistä tai ennalleen saattamista vai ei, jäsenvaltion on jätettävä poikkeus hyväksymättä tai luovuttava sen toimeenpanosta.

Tätä voitaisiin tulkita siten, että jos laji on suotuisalla suojelun tasolla, metsästys voidaan mitoittaa siten, että laji poikkeuksesta huolimatta säilyy edelleen suotuisalla suojelun tasolla. Turun hallinto-oikeuden 27.2.2020 (pääötsnro 20/0037/1) päätöksessä näytettäisiin päätyneen tällaiseen ratkaisuun. Päätöksessä todetaan, että valituksessa mainitussa unionin tuomioistuimen tuomiossa (C-674/17) on kysymys erittäin uhanalaisen suden kannanhoidollisesta metsästyksestä, jonka ensisijaisena tavoitteena on salametsästyksen torjunta. Valituksenalaisessa asiassa puolestaan on kysymys suotuisammalla suojelun tasolla olevasta ilveksestä, jonka metsästystä koskevan poikkeusluvan myöntäminen ei ole perustunut erityisesti salametsästyksen torjuntaan vaan kannanhoidollisiin seikkoihin. Mainitut lähtökohdat on otettava huomioon arvioitaessa tuomion merkitystä asiassa eikä edellä tarkoitettu tuomio sinänsä ole esteenä ilvestä koskevan kannanhoidollisen poikkeusluvan myöntämiselle. Tuomion perusteluissa esitetty otetaan kuitenkin huomioon myös ilvestä koskevan poikkeusluvan edellytysten täyttymistä arvioitaessa. Kuten ennakkoratkaisua koskevassa tuomiossa on todettu (kohdat 71-73), poikkeusluvalla myönnettävä pyyntimäärä riippuu kussakin tapauksessa lajin populaation koosta, sen suojelun tasosta ja biologisista ominaispiirteistä. Kannanhoidosuunnitelmalla ja lainsäädännöllä vuosittain vahvistettavalla tapettavaksi sallittujen yksilöiden enimmäismäärällä voidaan taata se, että yksittäisten poikkeuslupien vuosittainen yhteisvaikutus ei haittaa lajin kannan suotuisan suojelun tason säilyttämistä niiden luontaisella levinneisyysalueella. Sanotussa kohdassa [tuomion kohta 41] mainittujen erityisten vaatimusten täyttymisen osalta hallinto-oikeus toteaa, että toisin kuin suden, ilveksen suojelu on jo suotuisalla tasolla direktiivin tavoitteiden mukaisesti eikä mainitulla edellytyksellä siten ole vastaavaa merkitystä nyt kysymyksessä olevassa asiassa.

Metsästyksessä huolimatta kannan elinvoimaisuus tai suotuisan suojelun taso eivät ole uhattuina. Viimeisimmässä uhanalaisuustarkastelussa (2019) ilves muuttui silmälläpidettävästä (NT) elinvoimaiseksi (LC). Myös viimeisimmässä luontodirektiivin lajiarvioinnissa 2012-2017 ilves arvioitiin levinneisyytensä ja populaatiokoon perusteella olevan myös suotuisan suojelun tasolla.

## 1 Nykytila

Ilves on rauhoitettu metsästyslain 37 §:n nojalla koko maassa ympäri vuoden. Rauhoituksesta voidaan kuitenkin poiketa metsästyslain 41 §:n poikkeuslupasääntelyn nojalla.

Metsästyslain 41 §:n 5 momentin mukaan poikkeuslupien ja 41 a §:n 4 momentissa tarkoitetun kiintiön nojalla pyydetävän saaliin vuotuista määrää voidaan rajoittaa maa- ja metsätalousministeriön asetuksella, jossa voidaan antaa tarkempia säännöksiä siitä, mitä riistaeläinlajeja rajoitus koskee, suurimmasta sallitusta saalismäärästä, saalisyksilöiden sukupuolesta ja iästä sekä alueesta, jota rajoitus koskee. Maa- ja metsätalousministeriöllä on siten toimivalta rajoittaa poikkeuslupien nojalla pyydetävän saaliin määrää ja aluetta.

Suomen riistakeskukselle on annettu 1.3.2011 voimaan tulleella riistahallintolailla (158/2011) toimivalta myöntää riistaeläinten pyynti- ja poikkeuslupia. Suomen riistakeskus on itsenäinen julkisoikeudellinen laitos, jossa em. kaltaiset julkiset hallintotehtävät tehdään rikosoikeudellisella virkavastuulla. Suomen riistakeskusta ohjaa ja valvoo maa- ja metsätalousministeriö. Poikkeuslupiin liittyvä Suomen riistakeskuksen harkintavalta on myös hyvin pitkälle sidottua harkintaa, jota rajaavat Euroopan unionin luonto- ja lintudirektiivit. Suomen riistakeskuksen luvat koskevat lisäksi yksittäistä eläintä tai eläimiä. Suomen riistakeskuksen harkintaa rajaa myös tämä maa- ja metsätalousministeriön asetuksella määräämä suurin sallittu saalismäärä ja aluetta koskeva rajoitus.

Lähtökohtaisesti Suomen riistakeskus ei voi poiketa näistä määristä tai myöntää poikkeuslupia asetuksessa mainitun alueen ulkopuolelle. Poronhoitoalueen ilveskiintiötä ei kuitenkaan aseteta. Siitä luovuttiin, koska kanta-arvio on siellä epäluotettavampi kuin muualla maassa. Luke:n mukaan poronhoitoalueen ilveskantaa on vaikea arvioida, koska kyseessä on suuri alue, jolta löytyy harvakseltaan petoyhdysmiehiä. Myös pentuehavainnot tehdään muuhun maahan verrattuna vähän. Merkittävä osa poronhoitoalueen ilvespopulaatiosta lienee nuoria ja pääosin poronhoitoalueen ulkopuolelta vaeltavia nuoria aikuisia. Kanta-arviota luotettavamman perustan ilveksen poikkeusluville poronhoitoalueella antavat ilveksen aiheuttamat porovahingot, joita voidaan seurata lähes reaaliaikaisesti Riistavahinkorekisterin kautta.

Harkintavaltaa rajaavat myös luontotyyppien sekä luonnonvaraisen eläimistön ja kasviston suojelusta annetun neuvoston direktiivissä 92/45/ETY, jäljempänä *luontodirektiivi*, mainitut myöntämisperusteet ja niiden tulkintasisältö, mikä on muotoutunut Euroopan yhteisöjen tuomioistuimen ratkaisujen sekä luontodirektiivin tiukkaa suojelua koskevan ohjeasiakirjan<sup>4</sup> kautta. Ohje on tarkin ohjeistus direktiivin tulkintaan Euroopan yhteisöjen tuomioistuimen ratkaisuja lukuun ottamatta. Ohje perustuu pääosin keskeisiin Euroopan yhteisön tuomioistuimen ratkaisuihin sekä komission oikeuspalvelun näkökulmiin tietyissä erityiskysymyksissä sekä Artikla 12 -työryhmän työpanokseen. Ohje on tarkoitettu takaamaan yhteinen ymmärrys sekä kansallisten että alueellisten viranomaisten, suojelutahojen sekä muiden tahojen kesken, niiden jotka ovat vastuussa tai mukana luontodirektiivin toimeenpanossa. Se pyrkii tarjoamaan käytännöllisiä ja joustavia tapoja säännösten soveltamiseen huomioiden olemassa olevan lainsäädäntökehityksen.

Myös EY-tuomioistuin on hakenut tulkintaansa tukea ohjeesta. Tulkintaohje luo selkeän ja johdonmukaisen perustan 16 artiklan soveltamiselle. Tulkintaohjeessa nimenomaisesti suositellaan luontodirektiivin 16 artiklan 1 e -poikkeusperusteiden käyttöä eli kannanhoidollista metsästyksiä silloin, kun jäsenvaltiossa on tiettyä lajia koskeva hoitosuunnitelma käytössä. Esimerkkinä komissio mainitsee ilveksen hoitosuunnitelman Latviassa.

<sup>4</sup> [http://ec.europa.eu/environment/nature/conservation/species/guidance/index\\_en.htm](http://ec.europa.eu/environment/nature/conservation/species/guidance/index_en.htm)

Komissio toteaa, että rajoitetulla ja tiukasti kontrolloidulla metsästäjien toimesta tapahtuvalla pyynnillä voidaan katsoa olevan positiivinen vaikutus populaatioon ja yleiseen mielipiteeseen. Siksi toiminta noudattaa täysin luontodirektiivin 16 artiklan 1 e -kohtaa.

Ilves kuuluu luontodirektiivin liitteen IV ns. tiukasti suojeltuihin lajeihin. Suomen suurpetokantojen hoito perustuu hoitosuunnitelmiin, jotka on valmisteltu ottaen huomioon EU:n luontodirektiivin ja perustuslain sekä muun lainsäädännön vaatimukset ja yhteensovittamalla paikallisen väestön näkökulmia laajan kansalaisten osallistamisen avulla. Ilveskannan hoitosuunnitelma on vahvistettu 15.12.2006. Päivitetty hoitosuunnitelma-luonnos (Dnro 2082/04.04.04.00/2017) on ollut lausunnolla alkuvuodesta 2018 ja sen linjauksia viimeistellään maa- ja metsätalousministeriössä lausuntojen pohjalta.

Luontodirektiivin 12 artikla edellyttää, että jäsenvaltioiden on toteutettava tarpeelliset toimenpiteet näiden lajien tiukan suojelujärjestelmän käyttöönottamiseksi ja kiellettävä mm. kaikki näiden lajien yksilöitä koskeva tahallinen pyydystäminen ja tappaminen. EU:n jäsenenä Suomi on velvollinen saattamaan yhteisöoikeuden säännökset voimaan ja noudattamaan niissä asetettuja tavoitteita suotuisan suojelun tason säilyttämiseksi. Suomi on rauhoittanut metsästyslain 37 §:llä ilveksen ympäri vuoden.

Luontodirektiivi sallii kuitenkin poikkeamisen tiukasta suojelujärjestelmästä. Direktiivin 16 artiklassa säädetään tarkemmin niistä yksityiskohdista, joita suojelusta poikkeamisessa on sovellettava. Suojelusta poikkeaminen on mahdollista, mikäli toimenpiteelle ei ole muuta tyydyttävää ratkaisua, eikä poikkeaminen heikennä lajin suojelutasoa. Tämän lisäksi poikkeamisen on täytettävä yksi erityisistä poikkeamisperusteista: esim. erityisen merkittävien vahinkojen estäminen tai ns. kannanhoidolliset perusteet. Luontodirektiivissä ei ole erityisiä vuodenaikaan sidottuja rajoitteita poikkeamiselle, joten poikkeaminen näiden lajien suojelusta on siten mahdollista myös keväällä. Luontodirektiivi kuitenkin edellyttää kansallisen viranomaisen tapauskohtaista harkintaa.

Suomi on pannut täytäntöön luontodirektiivin 16 artiklan poikkeussäätelyn metsästyslailla. Säätely on metsästyslain 41 sekä 41 a §:ssä. Poikkeuslupa ilveksen metsästämiseksi voidaan myöntää ensinnäkin ns. vahinkoperusteisena poikkeuslupana. Poikkeamisella pyritään esimerkiksi estämään erityisen merkittäviä vahinkoja tai turvaamaan ihmisten turvallisuutta. Poikkeaminen ei saa kuitenkaan heikentää lajin suotuisaa suojelutasoa tai sen saavuttamista ja poikkeaminen on mahdollista vain, jos muuta tyydyttävää ratkaisua ei ole ratkaista ilveksen aiheuttamaa ongelmaa.

On kuitenkin huomattava, että tämän lisäksi suurpetoja voidaan metsästää myös silloin, kun ne eivät ole aiheuttaneet vahinkoa. Tällaiset ns. kannanhoidollisella perusteella myönnettävät poikkeusluvut ovat tarpeen kannan säatelemiseksi ja eläinten arkuuden säilyttämiseksi. Kannanhoidollisista poikkeusluvista säädetään metsästyslain 41 a §:n 3 momentissa, jossa todetaan, että ilvestä koskeva poikkeuslupa voidaan myöntää myös tarkoin valvotuissa oloissa valikoiden ja rajoitetusti tiettyjen yksilöiden pyydystämiseksi tai tappamiseksi. Valtioneuvoston asetuksessa metsästyslaissa säädetyistä poikkeuksista (452/2013) on säädetty mm. poikkeuslupien hakemisesta, poikkeamisen edellytysten arvioinnista, kannanhoidollisen metsästyksen ajoista, lupamääräyksistä ja saaliin ilmoittamisvelvollisuudesta.

Edellä mainittu valtioneuvoston asetus tuli voimaan 24.6.2013. Sen mukaan metsästyslain 41 a §:n 3 momentin nojalla myönnettävällä niin sanotulla kannanhoidollisella poikkeusluvalla voidaan pyydystää ilvestä lokakuun ensimmäisestä päivästä helmikuun viimeiseen päivään poronhoitoalueella ja muualla maassa joulukuun ensimmäisestä päivästä helmikuun viimeiseen päivään. Naarasta, jota vuotta nuorempi pentu seuraa, ei kuitenkaan saa edelleenkään pyydystää. Poronhoitoalueen pidemmällä pyyntiajalla pyritään tehokkaampaan kannanhoidollisten poikkeuslupien käyttämiseen poronhoitoalueella. Metsästysajan pidennys oli osa niitä toimenpiteitä, joilla ilvesten aiheuttamia porovahinkoja pyrittiin vähentämään.

Poronhoitoalueella maa- ja metsätalousministeriön asettama suurin sallittu saalismäärä jäi usean vuoden ajan täyttymättä osin vaikeiden pyyntiolosuhteiden (mm. lyhyt valoisuuden aika, lumiolosuhteet) tai ylipäättään maaston haasteellisuuden takia.

Ilveskannan hoitosuunnitelma toteaa, että tavoitteena ei ole lisätä ilveskantaan poronhoitoalueella. Ilvesten liikuminen Skandinavian ja Venäjän välillä ei ole uhattuna etenkin, kun niillä on esteetön mahdollisuus liikkua kevät- ja kesäaikaan, jolloin ilves on rauhoitettu ja vahinkoyksilöön kohdennettu poikkeuslupapyyntikin sulan maan aikana on käytännössä aika mahdotonta.

Tarkoin valvotuissa oloissa tavoite täyttyy siten, että Suomen riistakeskus harkitsee aina ennen poikkeuslupapäätöksen tekemistä vielä erikseen, onko alueittain muuta tyydyttävää ratkaisua ja haittaako metsästys suotuisan suojelutason säilyttämistä tai sen saavuttamista. Suomen riistakeskus joutuu selvittämään metsästyslaissa säädetyistä poikkeusluvasta annetun valtioneuvoston asetuksen nojalla metsästyslain 41 a §:n 1–3 kohdan tapauksissa (ns. vahinkoperusteiset poikkeusluvut) poikkeuslupan kohteena olevan riistaeläinlajin kannan tai kannan tilan haetulla poikkeuslupa-alueella, yksilön käyttäytymisen haetulla poikkeuslupa-alueella, tarvittaessa mm. viranomaisten tiedot, jotka liittyvät poikkeuslupan hakuperusteeseen sekä toimenpiteet, jotka poikkeuslupan sijasta voitaisiin toteuttaa. Tämä Suomen riistakeskuksen täytyy todentaa erikseen jokaisen lupahakemuksen kohdalla sekä lisäksi dokumentoida tarkasti poikkeuslupapäätökseen kaikki luontodirektiivin 16 artiklan 3 kohdassa mainitut yksityiskohtaiset muotovaatimukset, jotka on todettu, jotta luontodirektiivin jäsenvaltioille asettamat velvoitteet raportoinnista voidaan täyttää.

Asetuksen 7 §:n mukaan poikkeuslupan saajan on ilmoitettava Suomen riistakeskukselle ja poliisille metsästyslain 41 §:ssä tarkoitettujen poikkeuslupan nojalla tapahtuneen ilveksen pyynnin tuloksesta. Ilmoitus on tehtävä ensimmäisenä arkipäivänä siitä, kun poikkeusluvassa tarkoitettu riistaeläin on tullut pyydystetyksi taikka, jos riistaeläin on jäänyt pyydystämättä, poikkeuslupan voimassaolon päättymisestä. Ilmoituksessa on mainittava pyydystettyjen eläinten määrä, niiden sukupuoli, pyyntiajankohta ja pyyntipaikan koordinaatit. Suomen riistakeskuksen on puolestaan toimitettava maa- ja metsätalousministeriölle edellä mainitut tiedot eläimen pyynnistä kerran kuukaudessa.

Lisäksi metsästyslain 88 §:ssä todetaan metsästyksen valvonnasta. Sen mukaan poliisin, rajavartiolaitoksen ja tulliviranomaisten sekä riistahallintolaissa tarkoitettujen metsästyksenvalvojien tulee toimialueellaan valvoa, että metsästystä koskevia säännöksiä ja määräyksiä noudatetaan. Valtion omistamilla alueilla lain noudattamista valvovat virkamiehet, joiden tehtäväksi valvonta säädetään tai määrätään eli käytännössä valvontaa hoitaa Metsähallituksen erätarkastajat. Lisäksi maanomistajalla ja metsästysoikeuden haltijalla on oikeus valvoa metsästyslain noudattamista alueellaan. Luontodirektiivin 16 artikla pohjautuu Bernin sopimukseen ja sen 9 artiklaan<sup>5</sup>. Bernin sopimuksen resoluution 9 artiklan tulkinnan mukaan, valvonta voi olla joko etukäteistä – eli lupamenettely – tai jälkikäteistä eli metsästyksen aikainen tai saalisraportointiin perustuva valvonta- tai näiden yhdistelmä.<sup>6</sup> Viimeksi mainittu on hyvin lähellä Suomen tilannetta.

Kun kyse on kannansäätelystä, on mahdotonta osoittaa mitään tiettyjä yksilöitä, mutta alueen rajauksella, joka useimmissa tapauksissa voi olla hyvinkin suppea alue, mahdollisesti ilvestihentymä tai tiettyjen ongelmien ilmentymisalue, saavutetaan valikoivuus. Poikkeusluvassa on rajoitettu määrä yksilöön tai ryhmään yksilöitä, aika on rajoitettu ja samoin pyyntialue.

---

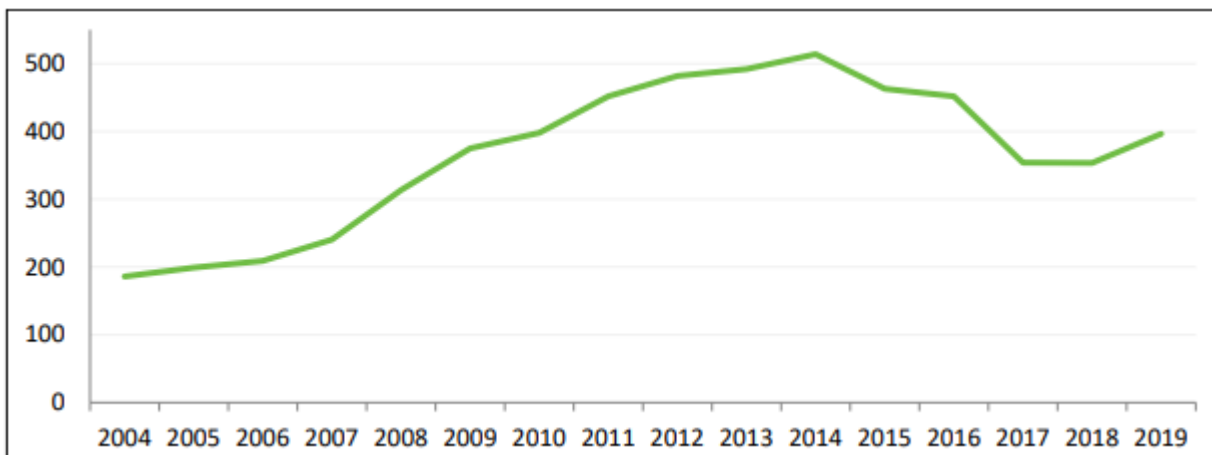
<sup>5</sup> -- pienissä määrin eräiden eläinten ja kasvien kiinniottamisen, keräämisen, hallussapidon tai muun järkevän hyödyntämisen sallimista varten tarkasti valvotuissa oloissa, valikoivasti ja rajoitetusti.

<sup>6</sup> <https://wcd.coe.int/ViewDoc.jsp?id=2237547&Site=&BackColorInternet=B9BDEE&BackColorIntranet=FFCD4F&BackColorLogged=FFC679> Revised Resolution No. 2 (1993) on the scope of Articles 8 and 9 of the Bern Convention (2.12.2011): The provision "under strictly supervised conditions" should be interpreted to mean that the authority granting the exception must possess the necessary means for checking on such exceptions either beforehand (e.g., a system of individual authorisations) or afterwards (e.g., effective on-the-spot supervision), or also combining the two possibilities;

## 2 Luonnonvarakeskuksen kanta-arvio (tiivistelmä): Luonnonvara- ja biotalouden tutkimus 48/2020) Suomen ilveskanta Suomessa 2020<sup>7</sup>

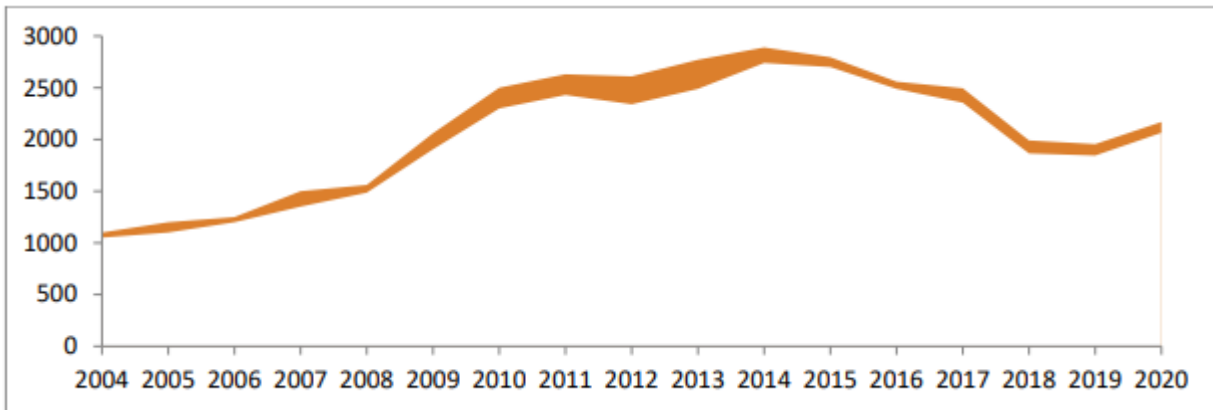
### Suomen ilveskannan koko vuonna 2020

Kanta-arvion 2020 perusteella Suomen ilveskanta on kasvanut arviolta 11 % edelliseen vuoteen verrattuna. Ennen metsästyskautta 2020/2021 Suomessa arvioidaan olevan 2 065–2 170 yli vuoden ikäistä ilvestä. Pentuehavaintojen perusteella vuonna 2019 arvioidaan havaitun noin 378–415 pentuetta, mikä on noin 40 pentuetta enemmän kuin vuotta aikaisemmin. Arviossa ei ole mukana Ahvenanmaan pentuehavaintoja. Se ei myöskään sisällä arviota touko-kesäkuussa 2020 syntyneistä pennuista. Pääosassa maata ilveskanta on pysynyt ennallaan tai kasvu on ollut hyvin loivaa. Ilveskanta on kasvanut selvästi kahdella Suomen riistakeskuksen alueista: Pohjois-Karjalassa ja Kainuun poronhoitoalueen ulkopuolisella alueella. Pentueiden määrä ei ole edelliseen vuoteen verrattuna merkittävästi pienentynyt yhdenkään Suomen riistakeskuksen aluetoimiston alueella. Nyt havaittu kasvu on seurausta arvioitua kestävästä verotusta alhaisemmasta metsästysverotustasosta. Ilvesten luontaisessa kuolleisuudessa ei ole tapahtunut tiedossa olevia muutoksia aikaisempiin vuosiin verrattuna. Ilveskannan aikaisemman laskusuunnan merkittävimpiä syynä on ollut metsästyskuolleisuus. Kanta-arvio pohjautuu petoyhdyshenkilöiden 1.9.2019–29.2.2020 kirjaamien pentuehavaintojen ja erillisten lumijälkilaskentojen pohjalta tehtyyn arvioon pentueiden määrästä. Kaikki ilveshavainnot pitivät sisällään yhteensä ~2800 kpl ilvespentueiden näkö- ja jälkihavaintoa, mikä on saman verran kuin vastaavana aikajaksena kaudella 2018–2019.



Kuva 2. Ilvespentueet vuosina 2004–2019 koko Suomessa. Ahvenanmaa ei ole mukana arviossa.

<sup>7</sup> Ilveskanta Suomessa 2020: <http://riistahavainnot.fi/suurpedot/kannanarviointi/lausunnot>



Kuva 3. Vuotta vanhempien ilvesten arvioitu yksilömäärä ennen kunkin metsästyskauden alkua vuosina 2004–2020 koko Suomessa. Ahvenanmaa ei mukana arvioissa.

Koko maan mittakaavassa ilveskanta on kasvanut. Ilveskannan koko Suomessa on nyt hieman suurempi kuin vuonna 2009. Riistakeskuksen aluetuomistojen alueiden välillä on eroja sekä kannan kehityssuunnissa että nopeuksissa. Erot ovat kuitenkin alkaneet tasoittua. Erojen taustalla on ilvespopulaatiossa tapahtuva levittäytymiskehitys ja metsästysverotushistoria. Lisäksi alueiden maiseman rakenteessa ja saaliseläinkannoissa on eroavaisuuksia, jotka vaikuttavat luontaiseen ilvestiheYTEEN. Ilvesten luontaisessa kuolleisuudessa ei ole tapahtunut merkittäviä muutoksia aikaisempiin vuosiin verrattuna.



**Taulukko 1.** Ilvespentueet, aluekohtainen kerroin ja vuotta vanhempien ilvesten arvioitu yksilömäärä ennen metsästyskautta 2020/2021.

Riistakeskus aluetoi- misto	Pentueet 2019	Pentueet 2018	Pentueet 2017	Kerroin 2020	Ennen metsästys- kautta 2020/2021
Etelä-Häme	30 – 33	26 - 29	21 - 23	5,8 ▣	175 – 190
Etelä-Savo	51 – 54	49 - 51	43 - 46	4,9 #	250 – 265
Kainuu	24 – 27	12 - 15	11 - 16		125 – 140
<i>josta poronhoitoalueen ulkopuolella</i>	18 – 20	10 - 12	11 - 14	4,9 #	90 – 100
Keski-Suomi	29 – 32	30 - 33	30 - 33	4,9 #	140 – 155
Kaakkois-Suomi	26 – 28	25 - 28	30 - 32	4,9 #	125 – 135
Lappi	3 – 5	0 - 2	1 - 4		25 – 40
<i>josta poronhoitoalueen ulkopuolella</i>	1 – 2	0 - 1	1 - 2		5 – 10
Oulu	22 – 26	20 - 25	31 - 35		140 – 160
<i>josta poronhoitoalueen ulkopuolella</i>	22 – 24	20 - 23	31 - 34	5,8 ▣	130 – 140
Pohjanmaa	6 – 8	5 - 6	3 - 6	6	35 – 50
Pohjois-Häme	28 – 30	23 - 25	23 - 25	6	170 – 180
Pohjois-Karjala	37 – 39	26 - 29	30 - 33	6	220 – 235
Pohjois-Savo	51 – 54	48 - 51	44 - 47	4,9 #	250 – 265
Rannikko-Pohjan- maa	6 – 8	5 - 6	5 - 7	6	35 – 50
Satakunta	26 – 28	24 -26	22 - 25	5,8 ▣	150 – 160
Uusimaa	21 – 23	22 - 25	20 - 22	5,8 ▣	120 – 135
Varsinais-Suomi	18 – 20	19 - 22	18 - 21	5,8 ▣	105 – 115
<b>Yhteensä</b>	<b>378 - 415</b>	<b>334 - 373</b>	<b>332 - 375</b>		<b>2 065 – 2 170</b>
<b>Kannanhoitoalueet</b>	<b>Pentueet 2019</b>	<b>Pentueet 2018</b>	<b>Pentueet 2017</b>		<b>Vuotta vanhempia ennen metsästys- kautta 2020/2021</b>
Poronhoitoalue	8 – 12	2 - 6	0 - 5		65 – 80***
Muu Suomi	370 - 403	332 - 367	332 – 370		2 000 – 2 090**

# Alueet, joilla käytössä itäinen suuralue -kerroin

▣ Alueet, joilla käytössä läntinen suuralue -kerroin

\*\* raja-arvot pyöristetty lähimpään viiteen; lukumääräarvion yläraja on laskettu alueittaisten vaihteluvälien keskikohtien summana

\*\*\*arvio ottaa huomioon pentuehavaintojen pienen lukumäärän alueella

## **Ilveskanta kannanhoitoalueittain**

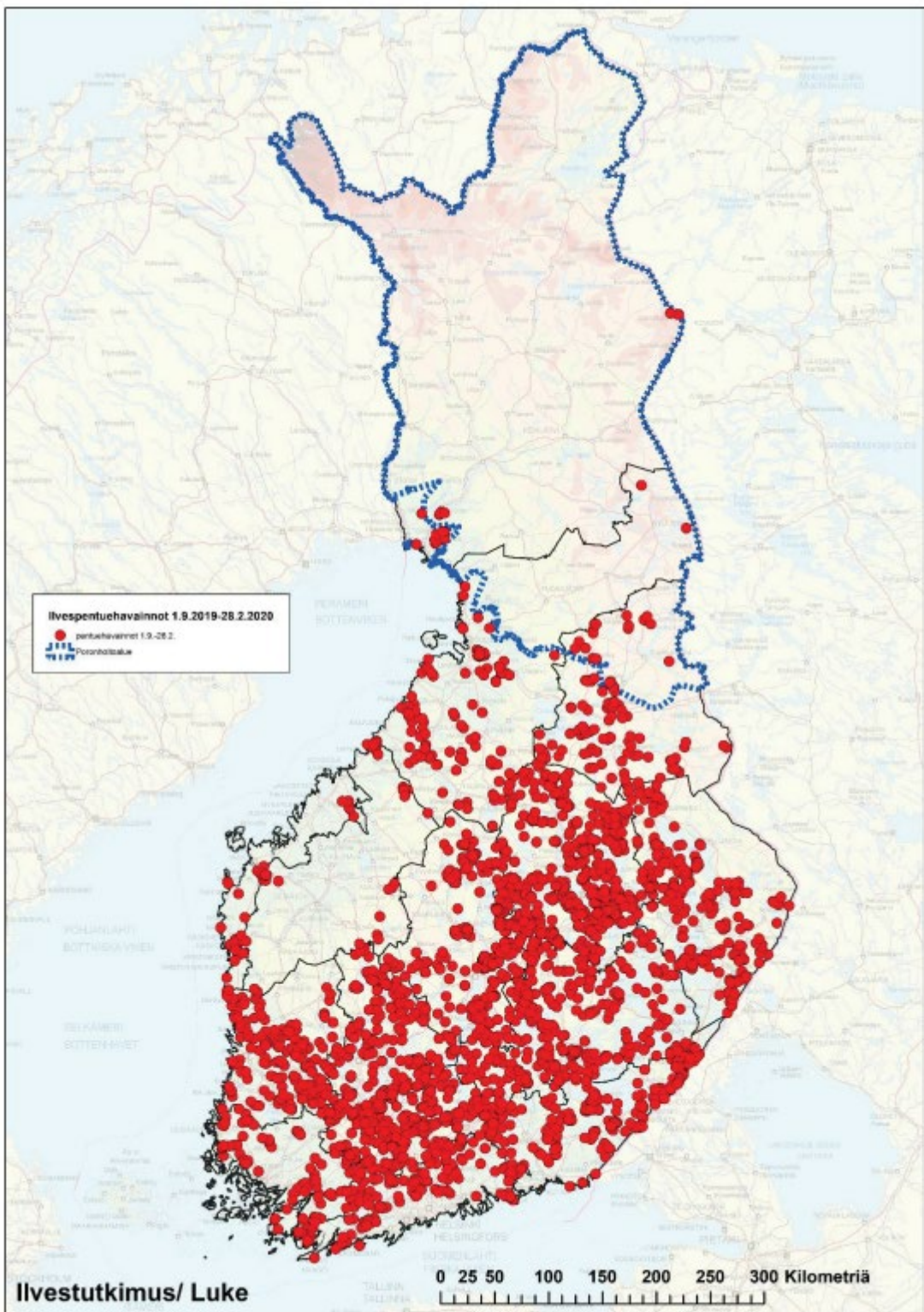
Ilveksellä kannanhoitoalueet jakaantuvat poronhoitoalueeseen ja sen ulkopuoliseen muuhun Suomeen. Valtaosa (97 %) ilveskannasta on poronhoitoalueen ulkopuolella.

### **Poronhoitoalue**

Poronhoitoalueella ilveskannan koon arvioidaan kasvaneen hieman, lähinnä Kainuussa, mutta alueen kanta-arvioon liittyy muuta maata enemmän epävarmuustekijöitä. Poronhoitoalueella haasteena on suuri pinta-ala, harva havainnoitsijaverkosto ja havaintojen pieni määrä. Koska alueen ilvesten lisääntymistuotto vaikuttaisi pentueiden ja poikkeuslupasaaliin perusteella pieneltä, merkittävä osa arvioidusta ilvespopulaatiosta lienee nuoria ja pääosin alueen ulkopuolelta alueelle vaeltaneita nuoria aikuisia. Todennäköisimpinä lähtöalueina toiminevat poronhoitoalueen ulkopuolella pääasiassa Oulun eteläiset alueet, Ylä-Savo ja Kainuu, missä sijaitsevat lähimmät tuottavat pentuealueet.

### **Poronhoitoalueen eteläpuolinen muu Suomi**

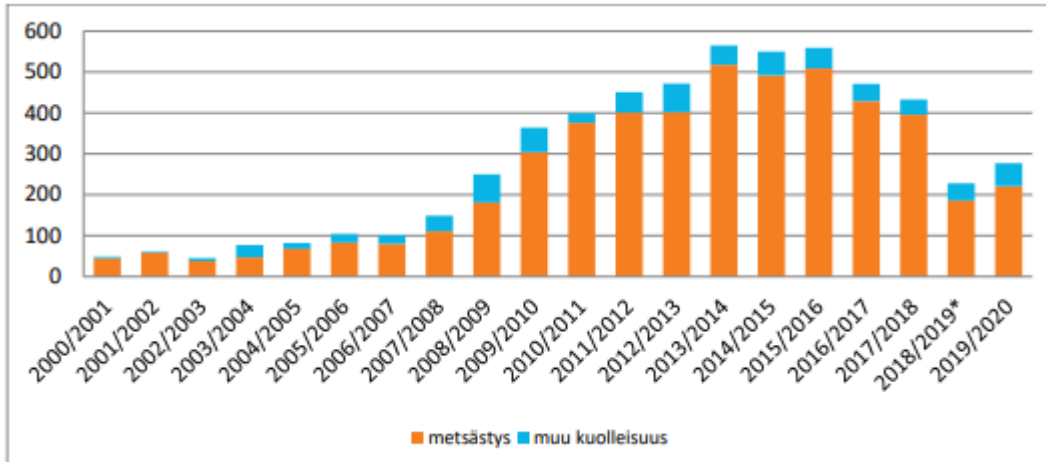
Muun Suomen alueella ilvesten määrä on kasvanut edellisvuodesta. Kasvu on ollut selvintä Suomen riistakeskuksen aluetoimistoista Pohjois-Karjalassa sekä Kainuussa poronhoitoalueen eteläpuolella. Ilvespentueiden lukumäärä ei ole merkittävästi laskenut yhdelläkään alueella. Suurimmassa osassa Riistakeskuksen aluetoimistoja, pentuemäärät ovat pääosin edellisvuoden tasolla.



Kuva 5. Ilvespentuehavainnot ajalta 1.9.19-28.2.2020. Koko Suomi. Pentuehavainnoissa on havaittu vähintään yksi aikuinen ja vähintään yksi alle vuoden ikäinen pentu. Kartta Luke.

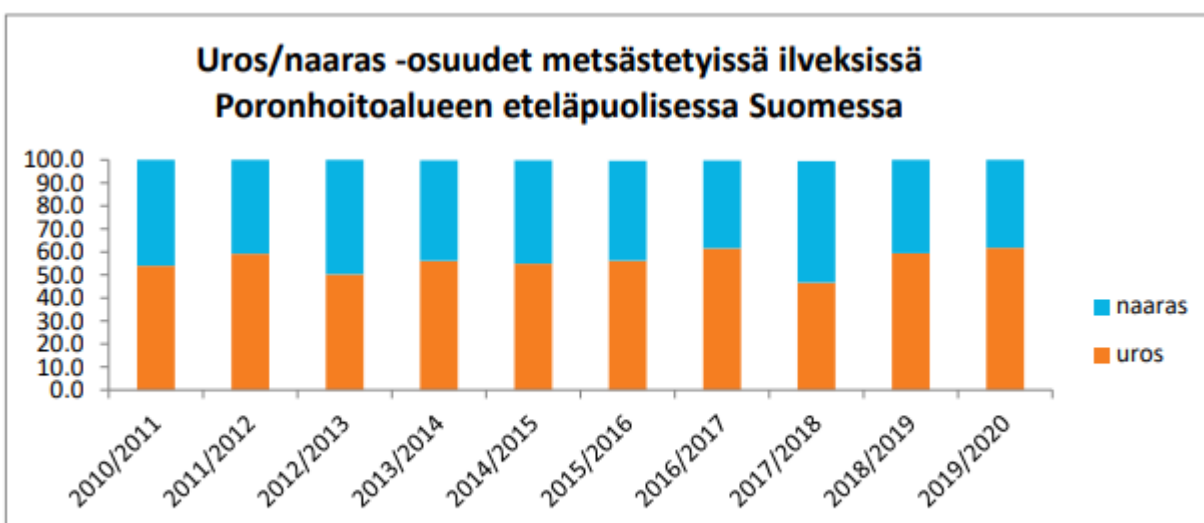
## Ilvesten metsästyskuolleisuus ja muu tunnettu kuolleisuus

Ilveksen merkittävin kuolinsyy Suomessa on metsästys. Toiseksi tärkein on *muu kuolleisuus*-luokkaan menevä liikennekuolleisuus. Luontainen kuolleisuus on melko vähäistä, vaikkakin vain pieni osa siitä tulee tietoon.



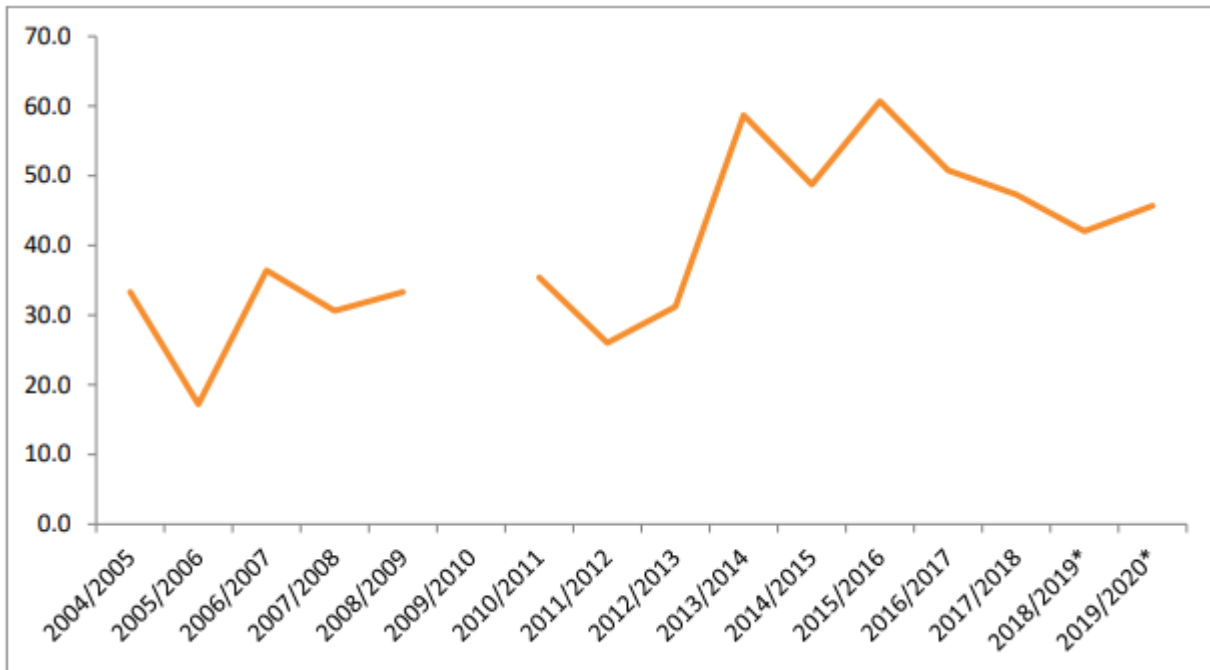
Kuva 6. Ilvesten tilastoitu kuolleisuus metsästysvuosittain 2000/2001–2019/2020, jaoteltuna metsästyskuolleisuuteen ja muuhun kuolleisuuteen. Metsästyskuolleisuuteen lasketaan mukaan sekä vahinkoperusteinen että kannanhoidollinen poikkeuslupametsästys. Muuhun kuolleisuuteen lasketaan mukaan poliisin määräyksin lopetetut, liikenteessä kuolleet ja luontaisista syistä kuolleet ilvekset. Lähteet: Suomen riistakeskus, Ruokavirasto, Luke. \* Metsästysvuosi 2019/2020 jatkuu 31.7.2020 asti.

Naaraiden osuudet metsästyssaaliissa ovat vaihdelleet tyypillisesti 40–50 % välillä viime vuosina, mutta metsästysvuonna 2019/2020 osuus on noin 40 %. Metsästyksen vaikutus pentueiden määrään lyhyellä aikavälillä riippuu etupäässä siitä, miten suuri osuus metsätetyistä naaraista on kuolinhetkellään lisääntymisikäisiä tai lisääntyneitä naaraita. Kokonaiskiintiöiden kasvaessa saalisaineistossa näkyy selkeä muutos osuuksissa. Lisääntymisikäisten naaraiden osuus oli päättyneenä metsästyskautena noin 46 % kaikista metsätetyistä naaraista.



\* metsästysvuosi 2019/2020 jatkuu 31.7.2020 asti.

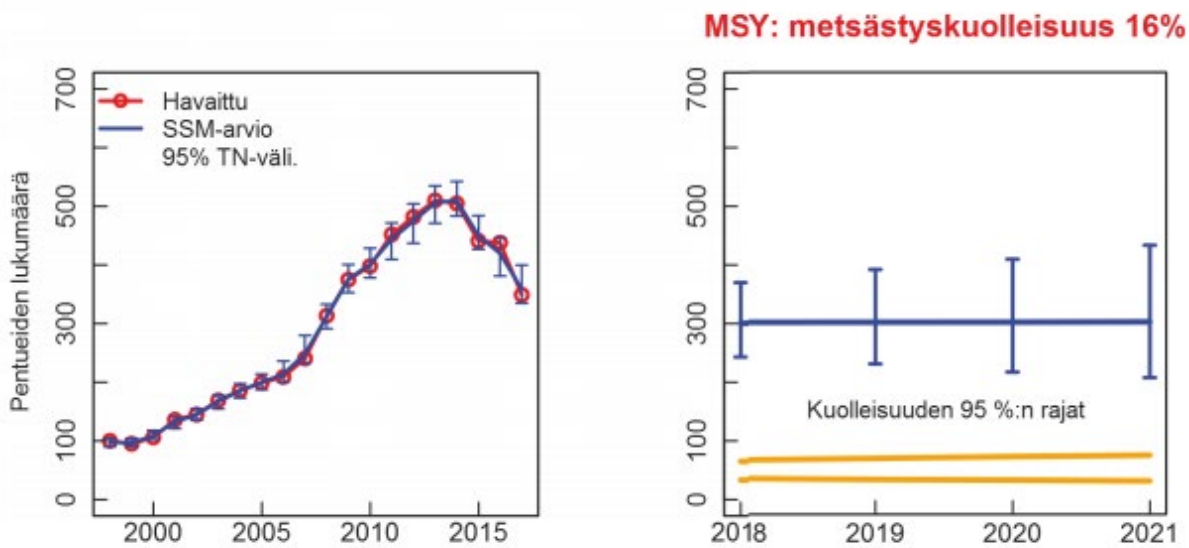
Kuva 7. Urosten ja naaraiden osuudet kokonaismetsästyssaaliissa metsästysvuosittain 2009/2010–2019/2020 Poronhoitoalueen eteläpuolisessa Suomessa. Lähde: Suomen riistakeskus ja Luke.



Kuva 8. Lisääntyneiden naaraiden prosentiaalinen osuus kaikista metsästetyistä naaraista metsästysvuosittain 2004/2005–2019/2020. Metsästysvuodelta 2009/2010 ei ole edustavaa näyteaineistoa. Poronhoitoalueen näytteet eivät ole mukana tässä vertailussa. Lähde Luke.

### Populaatiomallin ja ennustemallin tulokset

Populaatiomalli tuottaa perustietoa, kuten kasvuprosentin eri vuosilta ilveskantaan liittyen. Populaatiomallia ja sen lähtöoletuksia on kuvattu yksityiskohtaisesti edeltävien vuosien kanta-arvioraporteissa. Populaatiomallin tulosten mukaisesti 16 % verotusosuus on samansuuruisen kuin kannan kestävä maksimaalinen verotus (MSY, maximum sustainable yield). Tuolla verotusosuudella kannan koon arvioidaan pysyttelevän suhteellisen vakaana. Yli 16 % verotusosuudella kanta tulee todennäköisesti pienemään ja alle 16 % verotuksella kannan koko todennäköisesti kasvaa. Populaation tulevaa kehitystä erilaisissa metsästyskenaarioissa voidaan arvioida ennustemallin avulla. Ennustemallissa kannan eri mahdollisia kehityssuuntia on kuvattu tarkemmin 10 %, 16 % ja 20 % verotusosuuksien avulla. Ennustemalli on neljävuotinen, mistä johtuen sitä ei ole ajettu uudestaan vuonna 2020. Tässä seuraavaksi esitetyt tiedot ovat samat kuin viime vuoden raportissa. Vuodesta 2018 alkavassa ennustemallilla arvioidaan ilveskannan todennäköistä kehitystä vuoteen 2021 mennessä erilaisten vaihtoehtoisten metsästysverotusten toteutuessa. Maksimiverotusosuudeksi kyseinen malli tuotti 16 % arvioidusta kannasta (Kuva 17, Taulukko 3). Jos mallin tarkastelun lähtökohdaksi otetaan vuosi 2010, tuottaa malli maksimiverotusosuudeksi 15 % arvioidusta kannasta.



Kuva 9. Populaatiomallin ja ennustemallin tulokset 1998-2018. Vasemmalla: Populaatiomallin mukaan laskettu populaatiokoko (pylväät: 95 %:n todennäköisyysvälit) ja havaittujen pentueiden lukumäärä. Oikealla: ennustettu populaatiokehitys todennäköisyysväleineen ja metsästettyjen naaraiden lukumäärien 95 %:n ylä- ja alarajat. Ennuste perustuu maksimaaliseen sallittuun metsästysmäärään 16 % kannasta, jotta populaatio odotusarvoisesti pysyy vakiona.

### 3 Suurimmat sallitut saalismäärät ja muut rajoitukset metsästysvuodelle 2020–2021

Maa- ja metsätalousministeriön asetuksessa esitetään suurimmat sallitut saalismäärät ilvekselle sekä eräitä aluerajoituksia.

#### Suurimmat sallitut saalismäärät

Maa- ja metsätalousministeriön tavoitteena on ollut asetuksen mukaisella suurimman sallitun saalismäärän mitoituksella rajoittaa kannan kasvua. Käytännössä on pyritty hakemaan verotusmäärää, jolla ilveskanta pyritään pitämään suurin piirtein nykyisen suuruisena.

Verotusmäärällä metsästysvuodelle 2020-2021 pyritään:

- kannan tason vakiinnuttamiseen verotustason muutoksilla kannan kehityksen mukaan
- ylläpitämään ilvesten ihmisarkuutta
- helpottamaan lupamäärän allokointia etenkin tihentymäalueilla
- pitämään saaliin seurannalla ja kiintiön mitoituksella lisääntymisiässä oleviin naaraisiin kohdistuva verotus maltillisena
- vähentämään metsäpeuraan kohdistuvaa predaatiota
- vähentämään porovahinkoja lupia kohdentamalla poronhoitoalueen eteläpuolelle vähentämään nuorien yksilöiden siirtymistä poronhoitoalueelle.
- ilveksen arvostuksen lisäämiseen riistaeläimenä
- lisäämään vaikutusmahdollisuuksia paikallisten ihmisten keskuudessa, joiden on eletävä samoilla alueilla kuin ilvekset
- kasvunopeutta hidastamalla lisäämään pitkäaikaista hyväksyntää alueilla, jonne ilvekset ovat vasta palaamassa.

Luonnonvarakeskuksen (Luke) arvion mukaan vuotta vanhempia ilveksiä ennen metsästysvuotta 2020–2021 on noin **2065-2170** (1845–1955), josta poronhoitoalueella on 65-80 (45–60). Suluissa edellinen vuosi. Poronhoitoalueella havainnoitsijaverkosto on edelleen harva ja pentuehavaintojen määrä pieni. Ilvesten vähimmäiskannan koko on noussut arviolta 11% edelliseen arvioon verrattuna. Vuonna 2019 arvioidaan havaitun 378-415 (334–373) erillistä pentuetta, mikä on noin 40 pentuetta enemmän kuin vuotta aikaisemmin. Pääosassa maata ilveskanta on pysynyt ennallaan tai kasvu on ollut hyvin loivaa. Ilveskanta on kasvanut selvästi kahdella Suomen riistakeskuksen alueista: Pohjois-Karjalassa ja Kainuun poronhoitoalueen ulkopuolisella alueella. Pentueiden määrä ei ole edelliseen vuoteen verrattuna merkittävästi pienentynyt yhdenkään Suomen riistakeskuksen aluetoimiston alueella. Nyt havaittu kasvu on seurausta arvioitua kestävästä verotusta alhaisemmasta metsästysverotustasosta. Ilvesten luontaisessa kuolleisuudessa ei ole tapahtunut tiedossa olevia muutoksia aikaisempiin vuosiin verrattuna. Arvio ei pidä sisällään keväällä syntyvien pentujen määrää.

Asetuksessa esitetään asetuksen voimassaoloajalle kannanhoidollisen metsästyksen suurimmaksi sallituksi saalismääräksi **307** ilveysyksilöä muun Suomen kannanhoitoalueelle. Määrä tarkoittaa muun Suomen kannanhoitoalueella, jossa lähes 97 % ilveksistä sijaitsee, noin **15 %** verotusta muun Suomen kanta-arvion keskiarvosta laskettuna  $(2000+2090)/2*0,15 \Rightarrow 307$  yksilöä. Poikkeusluvun (kannanhoidolliset ja vahinkoperusteiset) toteutunut metsästysverotus on koko maassa edeltävinä metsästysvuosina ollut 429 yks. (2016/2017), 396 yks. (2017/2018), 186 yks. (2018/2019) ja 221 (2019/2020).

Edelleenkin ei ole tarpeen rajoittaa ns. vahinkokiintiötä vaan Suomen riistakeskus voi myöntää näitä poikkeuslupia tarpeen mukaan luontodirektiivin kriteereiden ja edellytysten täytyttyä. Todennäköistä on, että näitä erityisen merkittäviä vahinkoja tai vahingonuhkaa aiheuttavien yksilöiden poistamista tullaan tarvitsemaan ainakin kannanhoidollisen metsästyskauden ulkopuolella ja poronhoitoalueella. Suomen riistakeskus myöntämällä vahinkoperusteisilla luvilla saalis metsästysvuonna 2019–2020 saalis oli yhdeksän ilvestä.

Taulukko 2. Metsästysvuoden 2019-2020 kannanhoidollisen metsästyksen toteutuminen.

	Lupia haettu	Myönnetty	Saalis	Lupien käyttöaste
<i>Poronhoitoalue</i>	9	2	2	100%
<i>Muu Suomi</i>	691	240	210	87,5%
Yhteensä	700	242	212	87,6%

Selvennyksenä on todettava edellä mainituista suurimmista sallituista saalismääristä, että metsästyslain 41 a §:n 1 momentin 4 kohdan mukaisia poikkeuslupia ei ole kuitenkaan tarkoitus lukea 1 §:ssä säädettyyn suurimpaan saalismäärään. Vaikka asetuksella tarkoitettaneen otsikon mukaisesti poikkeusluvilla sallittavaa *metsästystä*, myönnetään myös tutkimuserusteiset poikkeusluvut 41 a §:n perusteella. Lähtökohtaisesti tutkimusluvilla pyydetty eläin lähes poikkeuksetta kuitenkin vapautetaan merkitsemisen tai GSM/GPS-pannan asettamisen jälkeen elävänä takaisin luontoon, joten ei ole syytä vähentää näitä poikkeusluvilla metsästettävien yksilöiden suurimmasta sallitusta saalismäärästä.

Ilvesten metsästys poikkeusluvun (vahinkoperusteisin ja kannanhoidollisin) on käytännössä ainoa keino vähentää ilveksen aiheuttamia porovahinkoja. Ilveksen aiheuttamat vahingot ovat nyt yli kaksinkertaiset vastaavaan ajankohtaan nähden.

Taulukko 3. Ilveksen aiheuttamat porovahingot syyskuussa (Vuosien \*2019 ja \*2020 kertymä ajettu Riistavahinkorekisteristä 1.1.-8.9. tietojen perusteella):

ILVES	kpl
2010	590
2011	550
2012	703
2013	867
2014	589
2015	572
2016	647
2017	754
2018	482
2019*	253
2020*	589

Myös ilveksen osalta on usein esitetty ratkaisuksi siirtymistä reviiropohjaiseen korvausjärjestelmään. Korvausjärjestelmän muuttaminen ei ratkaise vahinkoihin eikä etenkin petovahinkokorvausmäärärahoihin liittyvää ongelmaa, sillä jo nykyisen järjestelmän kohdalla on edelleen vaikeuksia maksaa korvauksia täysimääräisenä vahingonkärsijöille.

Huomattava on myös, että reviiropohjaiseen korvausjärjestelmään siirtyminen ei ole pelkästään kansallisesti ratkaistavissa. Porovahinkojen korvausjärjestelmän oikeusperusta on yhteisiä markkinajärjestelyjä koskevan asetuksen (Single CMO Regulation) artikla 182(1). Komissio on hyväksynyt sen täytäntöönpanopäätöksellä (31.3.2016, C(2016) 1752 final) porojen ja porotuotteiden tuotantoon ja kaupan pitämiseen Suomessa myönnettävien kansallisten tukien sallimisesta. Komission päätöksessä suurpetojen porotaloudelle aiheuttamien vahinkojen korvaamisen maksuvaltuus on enintään 10 miljoonaa euroa. Tähän mennessä korvauksia on leikattu vuoden 2016 porovahingoista 4 % sillä maksuvaltuus olisi muutoin ylittynyt. Vuoden 2017 petovahinkoihin tehty 26 % leikkaus kaikkiin vahingonkorvauksiin johtui puolestaan siitä, että valtion talousarviossa ei ollut riittävästi määrärahoja täysimääräiseen korvaamiseen edes komission maksukattoon saakka. Vuoden 2018 ja 2019 petovahingot voitiin maksaa kaikille täysimääräisenä riistavahinkolakiin tehdyn muutoksen (ns. Lex Halla –korvauselementin kumoaminen) johdosta. Todennäköistä on, että ilman määrärahan lisäyksiä vuoden 2020 vahinkoja joudutaan leikkaamaan, sillä suurpetojen aiheuttamien porovahinkojen arvioidaan nousevan noin 10,7 miljoonaan euroon. Momentille 30.40.42 määrärahoja on varattu porovahinkojen korvaamiseen 7,5 miljoonaa euroa.

Reviiripohjaiseen korvausjärjestelmään siirtyminen tai edes nykyisen korvausjärjestelmän muuttaminen edellyttää paitsi mittavia lainsäädäntömuutoksia riistavahinkolakiin ja –riistavahinkoasetukseen myös komission maatalouspääosaston hyväksyntää (notifiointi). Maa- ja metsätalousministeriöllä ei ole edelleenkään suunnitelmia siirtyä reviiropohjaiseen korvausjärjestelmään.

Lisäksi ilves aiheuttaa jonkin verran vahinkoa turkistarhaukselle, karja- ja lammastaloudelle sekä myös metsästyskoirille metsästystilanteessa. Ongelmaksi ei aina katsota pelkästään ilveksen aiheuttamia vahinkoja, vaan myös sen aiheuttamaa haittaa ja harmia, jotka koituvat vahinkojen ennaltaehkäisystä. Ajoittain ilveksiä tulee asutukseen ja pihapiireihin ja jotkut yksilöt voivat joko sairauden aiheuttaman nälkiintymisen tai oppimisen kautta toistuvasti hakea ravintoa pihapiireistä. Myös nuoret vaeltavat ilvesyksilöt saattavat vierailta pihapiireissä helppoa ravintoa, kuten kotikissoja, ja piharusakoita saalistamassa. Vaikka vierailut eivät johtaisi varsi-



naisiin vahinkoihin, ne aiheuttavat alueella yleensä vaatimuksia pihailvesten poistamiseksi. Ihmisten sietokykyä voidaan lisätä ja samalla ilvesvastaisuutta vähentää sallimalla kannanhoidollinen metsästys, joka samalla lisää ilveksen arvostusta arvokkaana riistaeläimenä.

## Alueelliset rajoitukset

Asetuksessa asetetaan alueellisia rajoituksia kannanhoidolliseen metsästyksen ilveskannan hoitosuunnitelman eri kannanhoitoalueita koskevien tavoitteiden johdosta. Asetuksen verotusprosentti on seuraava: muun Suomen kannanhoitoalueella sallitaan noin 15 % verotus, joka tarkoittaa 307 ilvestä. Lupia tulee kohdentaa ilveksen tihentymäalueille ja alueille, jossa kanta on vakaa tai nousussa edellisen vuoden kanta-arvioon verrattuna. Alueilla, jossa ilveksiä on tiheydeltään harvassa verrattuna maapinta-alaan, ei ilveskantaa ole syytä verottaa voimakkaasti.

Poronhoitoalueella ilveskanta on harva, havaintoaineisto alueellisesti huonosti kattavaa ja siellä esiintyy vain noin 3 % Suomen arvioidusta ilveskannasta. Verotus perustuisi siellä porovahinkojen mahdollisimman tehokkaaseen vähentämiseen. Poronhoitoalueen ilveksen porotalouselinkeinolle aiheuttamat vahingot ovat edelleen huomattavat ja vuonna 2019 ilveksen tappamia poroja löydettiin 447 kappaletta ja laskennallinen vahinko oli noin 770 000 euroa. Alkuvuoden (1.1-8.9) alustavat tulokset (taulukko 2) näyttäisivät, että ilveksen aiheuttamat vahingot tulevat merkittävästi nousemaan, arviolta 1,35 miljoonaan euroon.

Poronhoitoalueelle ei aseteta kiintiötä edellisvuoden tapaan. Suomen riistakeskus on silti velvollinen varmistamaan myöntäessään poikkeuslupia poronhoitoalueelle, että päätös on luontodirektiivin sekä kansallisten metsästystä koskevien säännösten mukainen.<sup>8</sup> Toisin sanoen Suomen riistakeskuksen tulee tapauskohtaisesti harkita myös poronhoitoalueen osalta ennen päätöksen tekemistä vielä erikseen, onko muuta tyydyttävää ratkaisua ja haittaako metsästys suotuisan suojelutason säilyttämistä. Harkintavaltaa rajaavat myös EU:n luontodirektiivissä (92/43/ETY) mainitut myöntämisperusteet ja niiden tulkintasisältö, mikä on muotoutunut Euroopan yhteisöjen tuomioistuimen ratkaisujen sekä luontodirektiivin tiukkaa suojelua koskevan ohjeasiakirjan kautta.

## Erityistä

Kannan laskun pysäyttäminen ollut tavoitteena viime vuoden kiintiötä asetettaessa ja siinä näytettäisiin onnistuneen. Toisaalta leudot talvet helpottaneet pienten hirvieläimien ja ilveksen välisestä suhteesta käytävää keskustelua ja pienten sorkkaeläinten kannat ovat kasvussa. Lausunnolla olleessa päivitettyssä hoitosuunnitelma-luonnoksessa linjataan, että ilveskannan käännyttyä laskuun, on kannanhoidon ensisijaisena tavoitteena löytää oikea verotusmäärä, jolla kannanlasku saadaan tasoittumaan ja ilveskanta vakiintumaan tasolle jolla sen aiheuttamat ongelmat eivät nouse yli paikallisyhteisöjen sietokyvyn. Kannan laskun tasaannuttua, ilveskanta pyritään pitämään nykyisellä tasolla. Metsästystä tulee suunnata alueille, joilla kanta on tiheämpi ja joissa ilveskanta on lähes vakaa tai kasvussa verrattuna edellisiin vuosiin.

Luonnonvarakeskuksen kannanseurannan ja sitä tukevan tutkimustyön perusteella suurpedot ovat potentiaalisin metsäpeuralle heikon vasatuoton ja kuolevuutta aiheuttava ensisijainen tekijä. Luonnonvarakeskuksen metsäpeurojen vasaseurannat osoittavat, että panta-aineistosta vain kolmasosa syntyneistä oli elo-syyskuussa enää hengissä. Lisäksi suurpedot aiheuttavat hävikkiä aikuisille metsäpeuroille, joiden kuolinsyistä noin 60 % on määritetty suurpetojen osalle (55 kuollutta ja löydettyä pantapeuraa vuosina 2009–2015). Metsäpeura-alueilla ilveskannat ovat laskussa tai lähes ennallaan, joten enää ei ole perusteltua suunnata kovin voimallista verotusta niille alueille. Huomiota tulee kiinnittää edelleen alueisiin, jonne metsäpeuroja on suunniteltu siirrettävän osana Metsäpeura Life -hanketta. Poronhoitoalueen ilvesvahingot ovat edelleen suuret, joten lupien kohdentaminen myös muualla poronhoitoalueen eteläpuolella saattaa vähentää nuorien yksilöiden siirtymistä poronhoitoalueelle ja näin vähentää porovahinkoja.

<sup>8</sup> KHO:n päätös 10.6.2009, taltionro 1499, dnro 881/1/08.

Maa- ja metsätalousministeriö toteaa, että Suomen riistakeskuksen tulee harkita ennen poikkeuslupapäätöksen tekemistä vielä erikseen, onko alueittain muuta tyydyttävää ratkaisua ja haittaako metsästys suotuisan suojelutason säilyttämistä. Suomen riistakeskuksen tulee selvittää metsästyslaissa säädetyistä poikkeusluvista annetun valtioneuvoston asetuksen nojalla metsästyslain 41 a §:n 1-3 kohdan tapauksissa (ns. vahinkoperusteiset poikkeusluvut) poikkeuslupan kohteena olevan riistaeläinlajin kannan tai kannan tilan haetulla poikkeuslupa-alueella, yksilön käyttäytymisen haetulla poikkeuslupa-alueella, tarvittaessa mm. viranomaisten tiedot, jotka liittyvät poikkeuslupan hakuperusteeseen sekä toimenpiteet, jotka poikkeuslupan sijasta voitaisiin toteuttaa. Tämä Suomen riistakeskuksen täytyy todentaa erikseen jokaisen lupahakemuksen kohdalla sekä lisäksi dokumentoida tarkasti poikkeuslupapäätökseen kaikki luontodirektiivin 16 artiklan 3 kohdassa mainitut yksityiskohtaiset muotovaatimukset, jotka on todettu jotta luontodirektiivin jäsenvaltioille asettamat velvoitteet raportoinnista voidaan täyttää.

#### 4 Esityksen vaikutukset

Esitys pohjautuu Luonnonvarakeskuksen laatimaan populaatiomalliin, joka tuottaa ennusteen ilveskannan kehityksestä vuoteen 2021 saakka havaitun kannankehityksen ja verotusmäärien perusteella. Nyt käytetty malli tarjoaa hyvät lähtökohdat arvioida Suomen ilvesten kannankehityksen viimeisen viidentoista vuoden aikaisia vaiheita analyttisesti.

Komissio on tilannut raportin LCIE:ltä (the Large Carnivore Initiative for Europe) suurpetojen kannanhallintaa koskevista parhaista käytännöistä. Komissio myös suosittelee jäsenvaltioille raportin sisältämiä ohjeita<sup>9</sup>. Vaikka tämä asiakirja ei ole velvoittava, myös se sisältää luontodirektiivin tulkittamisen kannalta relevantteja seikkoja. LCIE:n asiakirjassa nostetaan suurpetojen metsästyksen osalta relevantteja hyötyjä.

Raportissa<sup>10</sup> LCIE uskoo, että se suurpetojen metsästys voi olla yhteensopivaa niiden suojelun kanssa monilla alueilla ja tilanteissa. LCIE toteaa, että on tärkeää muistaa, että suurpetojen suojelu ei välttämättä tarkoita tiukkaa suojelua.

LCIE:n mukaan suurpetojen metsästyksen mahdolliset hyödyt ovat seuraavat: (1) Antaa pitkien perinteiden säilyä maaseutualueilla, joilla esiintyy suuria suurpetoja. (2) Lisää suurpetojen läsnäolosta seuraavaa sietokykyä metsästäjien keskuudessa, jos he voivat pitää niitä arvostettuina riistaeläiminä tai tulonlähteenä ennemmin kuin kilpailijoina. (3) Lisää vaikutusmahdollisuuksia paikallisille ihmisten keskuudessa, joiden on eletävä samoilla alueilla kuin suurpedot. (4) Säilyttää suurpetojen tiheyden sillä tasolla, että vahingot tuotantoeläimille ja luonnonvaraiselle riistalle pysyy hyväksyttävänä. Lisäksi metsästäjät voivat auttaa tiettyjen yksilöiden poistossa, esimerkiksi niiden, jotka erikoistuvat karjan tappamiseen. (5) Auttaa ylläpitämään suurpetojen arkuutta, mikä vähentää mahdollisia konflikteja. (6) Mahdollisesti tarjoaa mahdollisuuden myydä näiden lajien metsästystä ja saada näin tuloja maaseutualueille. (7) Alueilla, jonne suurpedot ovat palaamassa, se voi lisätä pitkäaikaista hyväksyntää, jos kantojen kasvunopeus hidastuu. (8) LCIE vastustaa voimakkaasti salametsästystä kaikissa olosuhteissa ja ymmärtää, että se on suuri uhka suurpetokantojen selviytymiselle monilla alueilla. LCIE uskoo kuitenkin, että laillisen metsästyksen salliminen auttaa vähentämään salametsästystä, jos paikalliset ihmiset kokevat olevansa mukana lajien hallintaprosessissa. (9) Metsästyksen mahdollistavan populaation saavuttaminen voi olla vertailuarvo suojelu- tai palautussuunnitelman onnistumiselle - tämä osoittaa myös suojelusuunnitelman joustavuuden eri sidosryhmille.

<sup>9</sup> Note to the Guidelines for Population Level Management Plans for Large Carnivores, 1.7.2008, [http://ec.europa.eu/environment/nature/conservation/species/carnivores/pdf/guidelines\\_for\\_population\\_level\\_management\\_ec\\_note.pdf](http://ec.europa.eu/environment/nature/conservation/species/carnivores/pdf/guidelines_for_population_level_management_ec_note.pdf)

<sup>10</sup> [http://ec.europa.eu/environment/nature/conservation/species/carnivores/pdf/guidelines\\_for\\_population\\_level\\_management.pdf](http://ec.europa.eu/environment/nature/conservation/species/carnivores/pdf/guidelines_for_population_level_management.pdf) sivu 71.

Maa- ja metsätalousministeriö tavoittelee useita edellä mainittuja hyötyjä tällä asetuksella purkamalla ilveskannasta johtuvaa painetta ottamalla ekologiset, taloudelliset ja sosiaaliset tekijät tasavertaisina huomioon niin tavoiteasettelussa kuin toiminnassakin, koska nämä kolme näkökulmaa ovat selkeässä riippuvuussuhteessa toisiinsa.

Vaikka aikuiskuolleisuuden aiheuttajana aineistot osoittavat muiden suurpetojen (erityisesti susi ja karhu) olevan ilvestä merkittävämmässä roolissa, esitys voi jonkin verran parantaa metsäpeuran vasatuottoa ja vähentää kuolleisuutta, kun ilveslupia kohdennetaan metsäpeurojen hyville vasonta-alueille Kainuussa. Kannanhoidollisen metsästyksen lisäksi vahinkoperusteisella pyynnillä, jota ei ole erikseen tällä asetuksella rajattu, voidaan vaikuttaa ihmisten sietokyvyn kasvattamiseen ja sen käyttö vähentää myös merkittävistä vahingoista maksettavia korvauksia.

Populaatiomalli koskee vain poronhoitoalueen ulkopuolella olevaa muun Suomen kannanhoitoaluetta. Poronhoitoalueelle se ei sovellu. Poronhoitoalueella pyritään edelleen ensisijaisesti vähentämään ilveksen aiheuttamia erityisen merkittäviä vahinkoja myös kannanhoidollisella metsästyksellä, mutta kiintiön asettaminen ei ole tarpeellista.

Kannanhoidollisen metsästyksen lisäksi vahinkoperusteisilla luvilla tapahtuva pyynti saattaa vähentää myös merkittävistä vahingoista maksettavia korvauksia, ellei kohteen suojaaminen akuutissa tilanteessa ole mahdollista (muu tyydyttävä ratkaisu).<sup>11</sup>

Luontodirektiivin lajiraportoinnissa jaksolla 2012–2017 ilves arvioitiin levinneisyytensä ja populaatiokoon perusteella olevan myös suotuisan suojelun tasolla.

Koska vain tulevaa metsästysvuotta koskevan asetuksen taustalla olevaa mallia päivitetään vuosittain, toteutuneen verotuksen vaikutusta voidaan seurata ja tarvittaessa verotusprosenttia voidaan muuttaa. Muutoksia kannan koossa onkin syytä tarkastella usean vuoden ajanjaksoina, koska yksittäisen vuoden metsästysverotuksen kokonaisvaikutus ilveskannan kehitykseen riippuu sitä edeltäneiden vuosien ja välittömästi seuraavien vuosien metsästysverotuksen määrästä. Ilveskannan kehitykseen vaikuttavat myös monet vaikeasti ennakoitavat muut tekijät, kuten muutokset saaliseläinkantojen koossa, ilvesten luontaisessa kuolevuudessa, elinympäristön laadussa ja sääolosuhteissa. Enimmäismäärät eivät yksittäisen metsästyskauden tasolla vaaranna Suomen ilveskannan elinvoimaisuutta poronhoitoalueen ulkopuolisella kannanhoitoalueella.

Kannan elinvoimaisuus tai suotuisan suojelun taso eivät kuitenkaan ole uhattuina. Viimeisimmässä uhanalaisuustarkastelussa (2019) ilves muuttui silmälläpidettävästä (NT) elinvoimaiseksi (LC)<sup>12</sup>.

Poronhoitoalueella kiintiöstä luopuminen on luonut Suomen riistakeskukselle aiempaa enemmän joustoa vahinkotilanteen mukaan etenkin niissä tilanteissa, jossa vahinkoperusteisten lupien käyttö on ollut ongelmallista vahinkoa aiheuttavan yksilön kohdentamisvaikeuksien takia etenkin sulan maan aikana. Myös pidentynyt metsästysaika mahdollistaa ilveskannan tehokkaamman säätelyn ja vahinkojen vähentämisen, mikäli keliolosuhteet ovat pyynnin kannalta otolliset. Maa- ja metsätalousministeriöllä ei ole lakiin perustuvaa velvollisuutta antaa kiintiöasetusta, vaan metsästyslain 41 §:n 5 momentissa todetaan, että poikkeuslupien vuotuista saaliin määrää *voidaan* rajoittaa. Kiintiö itsessään ei johda yhtenkään ilveksen tappamiseen, vaan on eräänlainen ylimääräinen turva, että vaikka kiintiö täytyisi, ei suotuisaa suojelutasoa vaaranneta. KHO on tämän todennut päätöksessään (10.9.2006, taltionro 1499) seuraavasti: poikkeusluvasta päättävä taho [nyk. Suomen riistakeskus] on velvollinen varmistamaan, että kukin päätös on luontodirektiivin ja kansallisten säädösten mukainen, niin että kulloinkin kysymyksessä oleva metsästys ei vaaranna suotuisaa suojelutasoa ja että muuta tyydyttävää ratkaisua ei ole. Ministeriön kiintiö turvaa omalta osaltaan säätelyn mukaista harkintaa. Asiaa käsiteltiin myös Euroopan yhteisöjen Suomen susien metsästystä koskevassa ratkaisussa (C-342/05), jossa todettiin, että tämä

<sup>11</sup> Esimerkiksi vuonna 2013 vain muutama ilvesyksilö aiheutti muutamille turkistarhoille yhteensä yli 200 000 euron vahingot ja kymmenkertaista aiempaan nähden ilvesten aiheuttamat kotieläinvahingot.

<sup>12</sup> <https://helda.helsinki.fi/handle/10138/299501>

raja, joka vahvistetaan sen yksilöiden määrän perusteella, joka voidaan biologisesti poistaa kyseistä lajia vaarantamatta, muodostaa vain kehyksen, jonka puitteissa voidaan myöntää pyyntilupia, kun luontodirektiivin 16 artiklan 1 kohdan mukaiset edellytykset lisäksi täyttyvät.

Myös Luonnonvarakeskus on todennut, että poronhoitoalueen ongelmat ovat alueen suuri pinta-ala, petoyhdysmiesverkoston harvuus ja pentuehavaintojen pieni määrä. Näin ollen maa- ja metsätalousministeriö katsoo, että verotuksen pohjana toimii kiintiötä paremmin alueen ilveksen aiheuttamisen porovahinkojen kehitys, jota voidaan seurata lähes reaaliaikaisesti Riistavahinkorekisterin kautta. Kiintiön asettaminen on tässä mielessä tarpeetonta, kun otetaan vielä huomioon, että vain noin 3 % ilveskannasta esiintyy poronhoitoalueella.

## 5 Asian valmistelu

Maa- ja metsätalousministeriössä on valmisteltu virkатыönä ehdotus maa- ja metsätalousministeriön asetukseksi poikkeusluvalla sallittavasta ilveksen metsästyksestä metsästysvuonna 2020–2021. Siinä asetetaan suurin sallittu saalismäärä ja rajataan alue, jossa poikkeuslupaharkintaa voidaan Suomen riistakeskuksen toimesta tehdä.

Esitysluonnoksesta pyydettiin lausuntoja seuraavilta tahoilta: ympäristöministeriö, sisäministeriön poliisi-osasto, Rajavartiolaitos, Luonnonvarakeskus (Luke), Suomen riistakeskus, Suomen ympäristökeskus (SYKE), Metsähallitus, Paliskuntain yhdistys, Saamelaiskäräjät, Maa- ja metsätaloustuottajien Keskusliitto (MTK), Svenska lantbruksproducenternas centralförbund (SLC), Suomen Luonnonsuojeluliitto, WWF Suomi, Suomen Metsästäjäliitto ry ja Natur och Miljö r.f. sekä Luonnonsuojeluliitto Tapiola.

Lausuntoja annettiin yhteensä xx.

Lausunnoissa todettiin muutoin mm. seuraavaa:

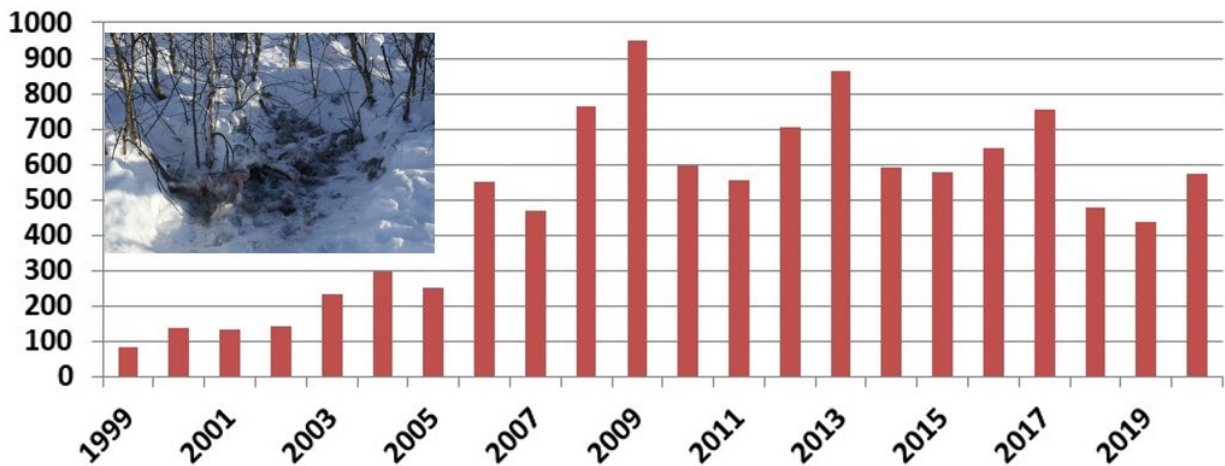
## 6 Voimaantulo

Maa- ja metsätalousministeriön asetus ehdotetaan tulevaksi voimaan mahdollisimman pian.

Liite

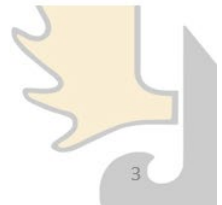
Kuva. Ilveksen tappamina löydetyt porot 1999-2020\*. Vuoden 2020 vahinkokertymän arvioidaan nousevan yli 1 350 000 euroon. Huomattavaa nousua on tapahtunut etenkin Suomen riistakeskuksen Lapin aluetoimiston alueella. Määrä on merkittävä, sillä poronhoitoalueella elää vain noin 3 % Suomen ilveskannasta. Vuonna 2019 porovahingot olivat 770 000 euroa. Poronhoitoalueen ulkopuolella ilvekset aiheuttivat vuonna 2019 reilun 26 000 euron vahingon kotieläimille. Vahinkotapahtumia oli 19 kpl joista 8 kohdistui lampaisiin (yht. 29 lammasta). Viisi koiravahinkoa (2490 €). Kotieläinvahingot (11 000 €) ja muut koti-eläinvahingot yht. 9000 €. Lähde. Suomen riistakeskus ja Riistavahinkorekisteri.

**ILVEKSEN TAPPAMINA LÖYDETYT JA KORVATUT POROT 1999-2020\***  
 (\* tilanne Riistavahinkorekisterissä 19.8.2020)

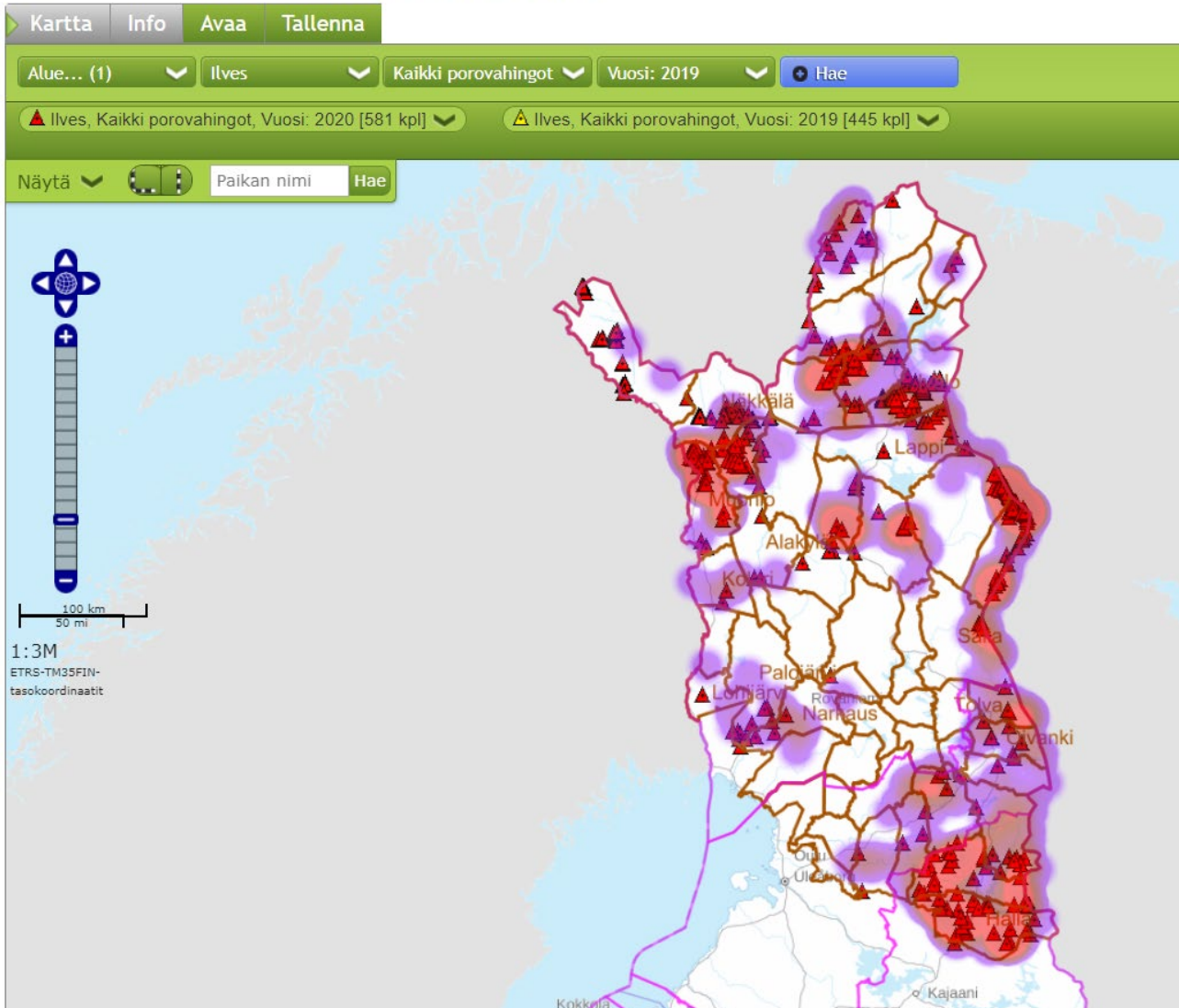


7.9.2020

© Suomen riistakeskus



# Riistavahinkorekisteri



Kuva. Ilveksen aiheuttamat porovahingot vuonna 2019 (447 ilmoitettua poroa) lämpökarttana. Vuoden 2020 (ajalla 1.1.-8.9. välillä) ilveksen tappamiksi ilmoitetut porot (589) pisteinä.