

MAA- JA METSÄTALOUSMINISTERIÖN ASETUS METSÄHANHEN METSÄSTYKSEN KIELTÄMISESTÄ METSÄSTYSVUONNA 2020–2021

Pääasiallinen sisältö

Metsähanhen *Anser fabalis fabalis* -alalajin eli taigametsähanhen kanta on osoittanut voimakasta vähenemistä 1990-luvulta. Metsähanhen metsästys kiellettiin kokonaan vuonna 2014 ministeriön asetuksella (473/2014) ja sen jälkeen kieltoa on jatkettu edelleen vuosina 2015–2016 (MMM:n asetukset 789/2015 ja 585/2016). Vuonna 2017 ministeriön asetuksella (518/2017) metsästyskieltoa jatkettiin kahdeksi vuodeksi pesimäalueilla, mutta sallittiin rajoitettu metsästys loka-marraskuussa Kaakkois-Suomessa tundrametsähanhen (*Anser fabalis rossicus*) alalajin muuton aikaisella esiintymisalueella. Vuonna 2019 metsästyskieltoa jatkettiin edelleen pesimäalueella, mutta tundrametsähanhen muuton aikaan loka-marraskuussa metsästystä sallittiin laajemmalla alueella Etelä-Karjalan maakuntaan Etelä-Savon maakunnan kaakkoisosaan ja Pohjois-Karjalan maakuntien eteläosiin. Pesimäalueilla Pohjois- ja Keski-Suomessa metsähanhi on siis ollut rauhoitettu kuuden vuoden ajan.

Suomessa pesivän metsähanhikannan suojelemiseksi maa- ja metsätalousministeriön asetuksella kiellettäisiin metsähanhen metsästys vuoden määräajaksi pääosassa maata. Metsähanhen metsästys olisi kuitenkin sallittua 20.8. klo 12 – 27.8.2020 välisenä aikana Lapin maakuntaan kuuluvissa Enontekiön, Inarin, Kittilän, Kolarin, Kemijärven, Muonion, Pelkosenniemen, Posion, Ranuan, Rovaniemen, Sallan, Savukosken, Sodankylän, Tervolan, Pellon, Utsjoen ja Ylitornion kunnissa. Tätä aikaa ja aluetta koskisi myös metsästäjäkohtainen saalis-kiintiö enintään 1 metsähanhi vuodessa ja ravintohoukuttimen käyttö olisi kiellettyä. Esitetty rajoitettu metsästyksen salliminen päätäisi vuodesta 2014 asti jatkuneen määräaikaisen rauhoituksen Pohjois-Suomessa. Metsähanhen metsästys sallittaisiin edellisen vuoden tapaan 1.10.–30.11. välisenä aikana Etelä-Karjalan maakunnassa, Etelä-Savon maakuntaan kuuluvissa Enonkosken, Puumalan, Savonlinnan ja Sulkavan kunnissa, Kymenlaakson maakunnassa, Pohjois-Karjalan maakuntaan kuuluvissa Kiteen, Liperin, Rääkkylän ja Tohmajärven kunnissa, Päijät-Hämeen maakuntaan kuuluvassa Orimattilan kunnassa sekä Uudenmaan maakuntaan kuuluvissa Askolan, Lapinjärven, Loviisan, Myrskylän, Porvoon ja Pukkilan kunnissa, jolloin metsästys kohdistuisi todennäköisesti pääasiassa moninkertaisesti runsaampaan, elinvoimaiseen tundrametsähanhen kantaan. Esitys perustuu Suomen riistakeskuksen 19.5.2020 maa- ja metsätalousministerille tekemään esitykseen.

Maa- ja metsätalousministeriö arvioi, että esitettyjen metsästyskieltojen kanssa yhdessä kiireelliset metsästyksen kestävyysvarmistamiseksi toteutetut toimenpiteet on saatu toteutettua varsin hyvin turvaamaan metsästyksen kestävyysvarmistamisen, ottaen huomioon kuluvan vuoden aikana lisääntynyt tieto taigametsähanhen Luoteis-Euroopan keskisen kannanhoitoalueen integroidun populaatiomallin kehityksestä sekä Suomen riistakeskuksen aiemmin toteuttamat ja Luonnonvarakeskuksen tekeillä olevat pesimäkannan/poikastuoton arvioinnin kehittämistoimenpiteet. Luonnonvarakeskus on keväällä 2019 merkinnyt 23 metsähanhea GPS-lähettimillä, ja tavoitteena on edelleen vuonna 2020 merkitä 37 hanhea lähettimillä, minkä avulla tulevana vuonna saadaan tietoa pesimäkannan koon arvioimiseksi. Hanhien liikkeistä saadut tiedot ovat tarkentaneet käsitystä Suomen pesimäkannan vuodenkierrosta.

Maa- ja metsätalousministeriön tavoitteena on tämän asetuksen avulla varmistaa, että metsähanhikantaa ei vaaranneta ja metsästyksen säätely noudattaa kestävä käytön periaatetta. Metsästyksen kieltämisellä määrääjäksi on tarkoitus estää Suomen pesimäkantaan sekä Suomen kautta muuttavaan muuhun Luoteis- ja Koillis-Euroopan taigametsähanhikantaan kohdistuvaa metsästyspainetta kannan elvyttämiseksi. Rajoitettuja metsästysmahdollisuuksia jaettaessa etusijalle asetetaan Pohjois-Suomen pesimäalueet. Perinteisen pesimäsoilla tapahtuvan pyynnin mahdollistamiselle kuuden vuoden täysrauhituksen jälkeen on sekä luonnonmaantieteellinen että kulttuurinen peruste: pesimäalueilla ei ole muita hanhia metsästettäväksi, ja suoppyynti tulilla yöpymiseen on arvokas osa perinteistä suomalaista eränkävintää, joka halutaan säilyttää.

1 Nykytila

Metsästyslaki ja sen nojalla annetut säädökset

Metsästyslain (615/1993) 20 §:n 1 momentin mukaan metsästä on harjoitettava kestävän käytön periaatteiden mukaisesti ja siten, että riistaeläinkannat eivät vaarannu, luontoa ei tarpeettomasti vahingoiteta, riistakantaa ei vaaranneta eikä eläimille tuoteta tarpeetonta kärsimystä. Metsästyslain järjestelmässä riistaeläinlajien metsästämistä rajoitetaan ensisijaisesti metsästyslain 37 §:n nojalla valtioneuvoston asetuksella säädetyllä vuosittaisella yleisellä rauhoitusajalla. Metsästysasetuksen (666/1993) 24 §:n 1 momentin 16 kohdassa on säädetty metsähanhen yleinen rauhoitusajaksi 1.1.–20.8. kello 12.00 saakka. Lisäksi metsästyslain 38 §:ssä on säädetty maa- ja metsätalousministeriölle toimivalta kieltää tai rajoittaa metsästä tilapäisesti enintään kolmen vuoden määräajaksi maa- ja metsätalousministeriön asetuksella. Metsähanhen metsästysaikaa lyhennettiin ensimmäisen kerran vuonna 2010 tuolloin voimassa olleen lainsäädännön mukaisilla riistanhoitopiirien päätöksillä. Vuonna 2011 voimaan tulleessa riistahallintouudistuksessa metsästyslain 38 §:n metsästyskiellon tai -rajoituksen asettamisen toimivalta siirrettiin maa- ja metsätalousministeriölle. Maa- ja metsätalousministeriö on aiemmin lyhentänyt metsähanhen metsästysaikaa vuosittaisilla ministeriön asetuksilla (941/2011, 455/2012 ja 571/2013). Metsähanhen metsästäminen kiellettiin kokonaan vuonna 2014 ministeriön asetuksella (473/2014) ja kieltoa jatkettiin edelleen metsästysvuosina 2015–2017 ministeriön asetuksilla (789/2015 ja 585/2016). Vuonna 2017 ministeriön asetuksella (518/2017) metsästämiskieltoa jatkettiin metsästysvuosiksi 2017–2018 ja 2018–2019 pesimäalueilla, mutta sallittiin rajoitettu metsästäminen loka-marraskuussa Kaakkois-Suomessa tundrametsähanhen alalajin esiintymisalueella. Vuonna 2019 MMM:n asetuksella (946/2019) sallittua metsästämisaluetta laajennettiin Kaakkois-Suomessa.

Metsästyslain 38 § on muutettu 1.8.2017 voimaan tulevalla lailla (504/2017). Sen mukaan, jos riistaeläinlajin kanta heikkenee pysyvästi tai tilapäisesti lajin esiintymisalueella tai osalla esiintymisaluetta, voidaan maa- ja metsätalousministeriön asetuksella kyseisen riistaeläinlajin metsästäystä rajoittaa tai se voidaan kieltää kokonaan. Riistaeläinlajin metsästäystä voidaan rajoittaa tai se voidaan kieltää myös, jos tavoiteltava riistaeläinlajin leviäminen tai metsästyksen tarkoituksenmukainen järjestäminen sitä edellyttää. Metsästyksen rajoittaminen voi tarkoittaa myös velvoitetta merkitä saalis tunnistemerkillä. Rajoitus tai kieltäminen voi olla voimassa korkeintaan kolme vuotta. Jos riistaeläinlajin kanta voimistuu elinvoimaiseksi, rajoitus tai kieltäminen tulee kumota ennen määräjän päättymistä. Rajoitus tai kieltäminen voi olla: 1) alueellinen; 2) ajallinen; 3) saaliseläimen sukupuolta koskeva; 4) metsästäjäkohtainen saalisikiintiö; tai 5) pyyntivälinettä tai pyyntimenetelmää koskeva. Rajoituksesta, kiellosta tai tunnistemerkistä säädetään tarkemmin maa- ja metsätalousministeriön asetuksella. Maa- ja metsätalousministeriön on kuultava ennen asetuksen antamista niitä riistanhoitoyhdistyksiä, joiden toiminta-alueella rajoitus tai kieltäminen koskee.

Kysymyksessä on siten erityisesti vuosittaisten kannanvaihteluiden perusteella tapahtuvan tilapäisen metsästyksen säätelyn mahdollistamiseksi säädetty toimivalta, jota korostaa toisaalta velvoite kumota kieltäminen tai rajoitus ennen määräjän päättymistä, jos riistaeläinkanta voimistuu elinvoimaiseksi. Käytännössä alueelliset rajoitukset tulee toteuttaa selkeästi siten, ettei niiden alueellisesta ulottuvuudesta synny epäselvyyttä. Kysymyksessä ei siis ole mihinkään tiettyyn uhanalaisuusarviointiin sidottu toimivalta, vaan riistakantojen vuotuisen vaihtelun seurannan perusteella sovellettu toimivalta. Tältä osin aiempaa käytäntöä ei ole ollut tarkoitus muuttaa metsästyslain muuttamisen yhteydessä.

Saalistilastoinnin tarkentamiseksi metsästysasetuksen 5 a § (392/2018, tulee voimaan 1.8.2020) on säädetty, että saaliiksi saadusta metsähanhasta on tehtävä saalisilmoitus Suomen riistakeskuksen vahvistamalla lomakkeella tai sähköisen palvelun kautta Suomen riistakeskukselle. Saalisilmoitus on tehtävä seitsemän vuorokauden kuluessa eläimen pyydystämisestä. Saalisilmoituksessa on oltava seuraavat tiedot: 1) metsästäjän nimi ja metsästäjänumero; 2) pyydystettyjen eläinten määrä; 3) pyyntipäivämäärä; 4) kunta, jossa yksilö saatiin saaliiksi. Metsästäjä voisi tehdä saalisilmoituksen helposti sähköisen Oma.riista.fi -verkkopalvelun kautta. Taiga- ja tundrametsähanhien alalajien osuuksien selvittämiseksi metsästäjiä pyydetään lähettämään vapaaehtoisesti valokuva saaliiksi saadun metsähanhan päästä Suomen riistakeskukselle.

EU:n lintudirektiivi

Metsähanhen metsästystä säätelee myös Euroopan parlamentin ja neuvoston direktiivi 2009/147/EY luonnonvaraisten lintujen suojelusta, jäljempänä *lintudirektiivi*. Metsähanhi *Anser fabalis* kuuluu lintudirektiivin 1 artiklassa tarkoitettuihin lajeihin ja liitteen II A-osan lajeihin. Lintudirektiivin 2 artiklan mukaan jäsenvaltioiden on toteutettava kaikki tarvittavat toimenpiteet 1 artiklassa tarkoitettujen lintulajien kantojen ylläpitämiseksi sellaisella tasolla, joka vastaa erityisesti ekologisia, tieteellisiä ja sivistyksellisiä vaatimuksia ottaen huomioon taloudelliset ja virkistykseen liittyvät vaatimukset, taikka näiden kantojen mukauttamiseksi tähän tasoon. Lintudirektiivin 7 artiklan mukaan liitteessä II lueteltujen lajien kantojen koon, maantieteellisen levinneisyyden ja lisääntymisnopeuden takia koko yhteisössä niitä voidaan metsästää kansallisen lainsäädännön mukaisesti. Liitteessä II olevassa A-osassa lueteltuja lajeja saa metsästää koko yhteisön alueella. Jäsenvaltioiden on varmistettava, että lajien metsästys ei vaaranna suojelutoimenpiteitä niiden levinneisyysalueella. Edelleen 7 artiklan mukaan jäsenvaltion on varmistettava, että metsästys harjoitettuna voimassa olevien kansallisten toimenpiteiden mukaisesti vastaa kyseisten lintulajien järkevän hyödyntämisen ja ekologisesti tasapainoisen sääntelyn periaatteita ja että tämä käytäntö näiden lajien ja etenkin muuttavien lajien kantojen osalta on sopu- soinnussa 2 artiklasta seuraavien toimenpiteiden kanssa.

Afrikan ja Euraasian muuttavien vesilintujen suojelusta tehty sopimus

Metsähanhi kuuluu Afrikan ja Euraasian muuttavien vesilintujen suojelusta tehdyn sopimuksen (SopS 9/2000), jäljempänä *AEWA-sopimus*, piiriin. AEWA-sopimuksen liitteen 3 toimintasuunnitelman taulukossa 1 on erilliset suojeluluokitukset taigametsähanhen *Anser fabalis fabalis* ja tundrametsähanhen *Anser fabalis rossicus* populaatioille. AEWA-sopimusta muutettiin 5. osapuolikokouksessa 14.–18.5.2012 valtioneuvoston selvityksen E 38/2012 vp ja eduskunnan maa- ja metsätalousvaliokunnan lausunnon MmVL 8/2012 vp kantojen mukaisesti siten, että taigametsähanhen Koillis- ja Luoteis-Euroopan populaation suojeluluokitus muutettiin A-sarakkeen 3c* -luokitukseen. Sarakkeen A lajien metsästys on kiellettyä, ellei luokitukseen ole liitetty poikkeuksen sallivaa asteriskia (*). Taigametsähanhen *Anser fabalis fabalis* populaation uudessa luokituksessa on Suomen aloitteesta asteriski, joten sen osalta voidaan sallia kestävä metsästys kansainvälisen hoitosuunnitelman puitteissa, joka toteuttaa adaptiivista metsästyksen säätelyä. AEWA-sopimuksen päätös edellyttää kansainvälistä hoitosuunnitelmaa, jotta metsästys voidaan sallia. Suomi on kannattanut EU:n varauman asettamista muutoksen johdosta, kunnes kansainvälinen hoitosuunnitelma on saatu laadittua. EU:n komissio on 11.6.2012 jättänyt taigametsähanhen suojeluluokituksen muutokseen varauman Euroopan unionin puolesta, koska EU:n komissio ei katsonut mahdolliseksi poistaa metsähanhea lintudirektiivin metsästettävien lajien liitteestä 90 päivän määräajan kuluessa osapuolikokouksen jälkeen. EU:n jättämä varauma merkitsee sitä, että EU:n lintudirektiivin mukaan metsähanhen metsästys voidaan toistaiseksi sallia. Sallittavan metsästyksen osalta olisi kuitenkin pystyttävä osoittamaan, että se on kestävä. Tasavallan presidentti on 20.7.2012 päättänyt, että Suomi jättää edellä mainittua taigametsähanhea koskevaa sopimuksen liitteen muutosta koskevan varauman sopimuksen X artiklan 6 kappaleen mukaisesti.

Suomi on ottanut aktiivisen roolin kansainvälisen hoitosuunnitelman valmistelemiseksi taigametsähanelle AEWA-sopimuksen puitteissa. Kansainvälinen hoitosuunnitelma on hyväksytty AEWA:n 6. osapuolikokouksessa 9.–14.11.2015. Taigametsähanhen kansainvälinen hoitosuunnitelman sopeutuvan metsästyksen säätelyjärjestelmä (engl. *adaptive harvest management, AHM*) hyväksyttiin AEWA-sopimuksen alaisessa Euroopan hanhikantojen toimenpideohjelman kansainvälisessä työryhmän (European Goose Management Platform International Working Group, EGMP IWG) kokouksessa 15.–16.6.2017. Säätelyjärjestelmän mukaan vuonna 2019 työryhmän kokouksessa 18.–20.6.2019 hyväksytyt verotussuosituksen mukaan keskeisen kannanhoitoalueen metsästysverotus on rajoitettava jäsenvaltioissa enintään 3 %:n verotusasteeseen. Kansainvälinen sopeutuvan metsästyksen säätelyjärjestelmä edellyttää tarkkaa tietoa saaliiksi saatavien metsähanhien määristä, eli käytännössä tarkkaa saalistilastoa ja metsästyssaaliin alalajiosuuden selvittämistä.

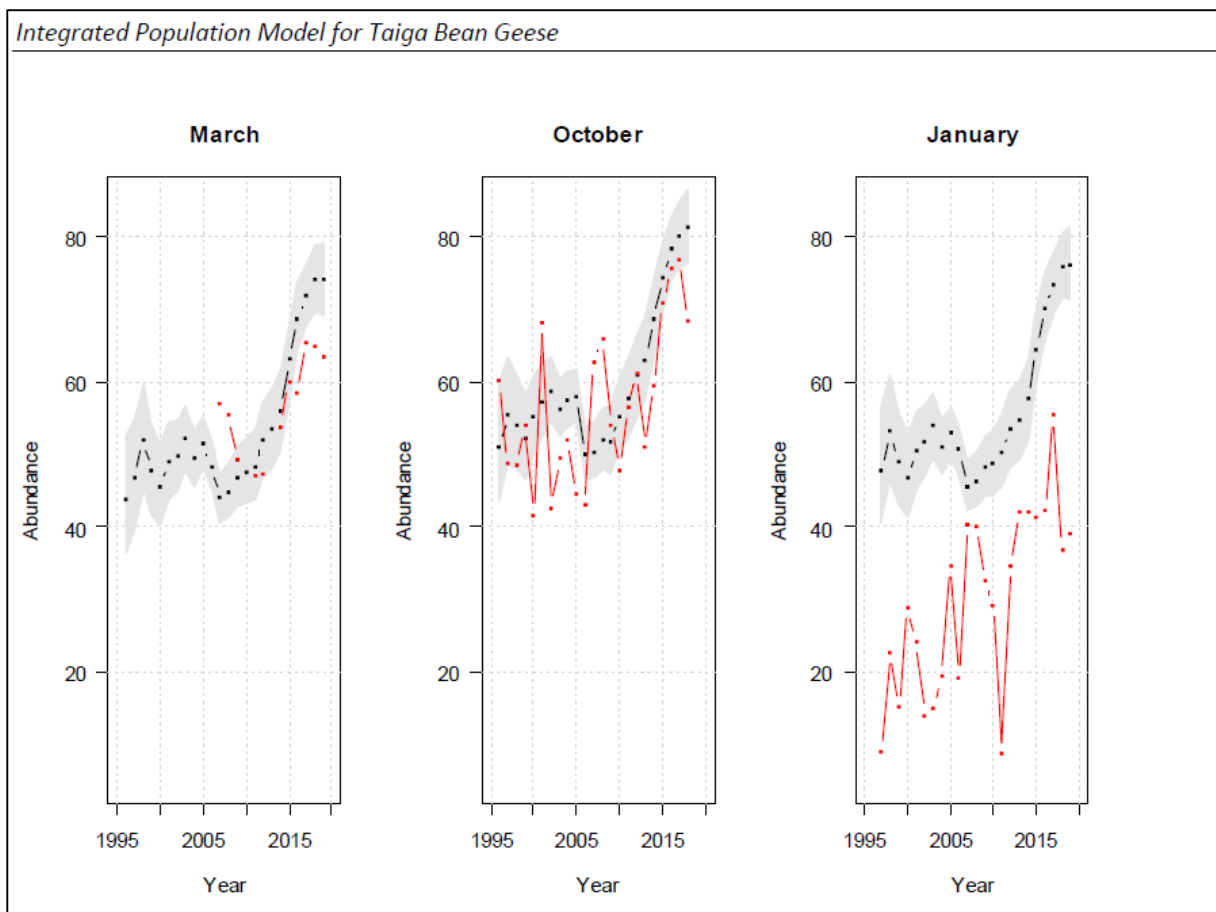
Keskisen kannanhoitoalueen talvilaskennassa tammikuulta 2019 tehty arvio osoittaa 41 900 hanhen kantaa. Syyskannasta laskettu 3 %:n verotusasteen kokonaiskiintiö on noin 1 740 hanhea (95 % luottamusväli 1591–1972). Kiintiön jaon periaatteena eri maiden välillä (Taulukko 1) on aiemmin päätetty soveltaa historiallisia metsästyssaaliin osuuksia eri maiden välillä. Suomen suuri osuus 49 % aiempien vuosien saaliista tarkoittaa

toisaalta sitä, että Suomen metsästysverotus on ollut suurin syy kannan merkittävään taantumiaan viime vuosikymmenien aikana. Näin ollen Suomella on suurin vastuu myös tehdä eniten toimenpiteitä kannan elvyttämiseksi jälleen elinvoimaiseksi.

Vuonna 2020 kannan tilaa koskevaa raporttia ei vielä ole saatavissa, vaan se hyväksytään vasta 15.-18.6.2020 pidettävässä kokouksessa. Alustavien tietojen mukaan tammikuun 2020 laskennassa on havaittu hieman pienempi määrä hanhia kuin edellisenä vuonna, vastaten vuoden 2018 määrää. Varovaisesti voidaan olettaa turvalliseksi verotusasteeksi jatkaa edellisvuoden tapaan väliaikaisella 3 % verotusasteella ja soveltaa sitä samaan suuruusluokkaan olevaan edellisen vuoden kanta-arvioon, kunnes tuoreet laskentatiedot ja kanta-arviomallit lopullisesti valmistuvat.

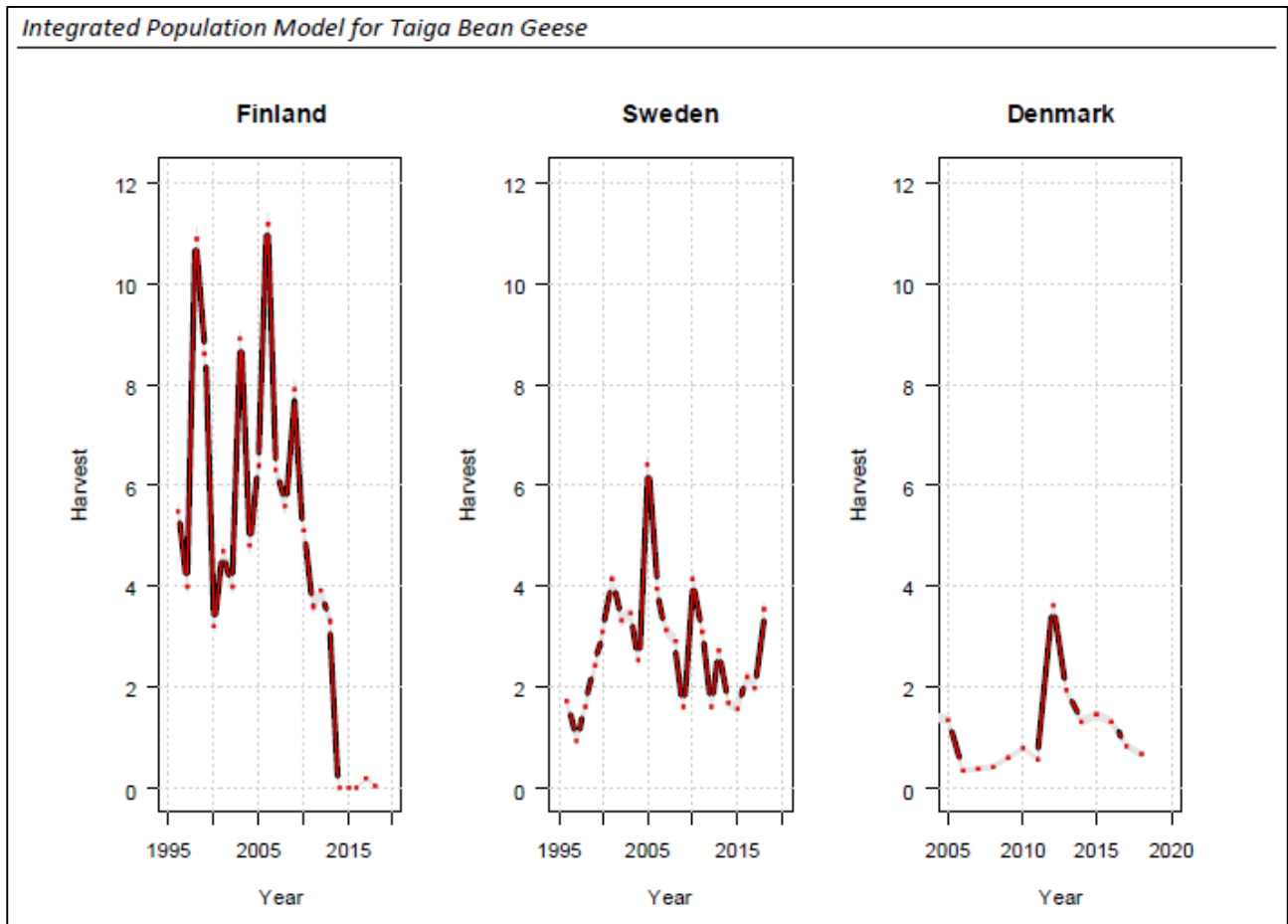
Kuluneen vuoden integroidun populaatiomallin kehityksen alustavat syys-, talvi- ja kevät laskentojen sekä metsästysaaliiden yhdistetyt tiedot viittaavat kuitenkin siihen, että kanta-arvio voi olla noin 60 000 - 80 000. AEWAn hanhityöryhmän kokouksen 15.-18.6.2020 päätettäväksi Taigametsähanhi -alatyöryhmän suosittelee metsästyssääntelyn kehittämiseksi seuraavaa:

- Siirrytään käyttämään integroitua populaatiomallia kanta-arvion perustana.
- Siirretään kanta-arvion vuosipäivä tammikuusta maaliskuuhun.
- Jatketaan väliaikaisen verotusmallin käyttöä, kunnes muuttoreitin mailla on kyky säädellä metsästystä vuosittain ja tarvittavat saalistiedot voidaan tuottaa vaaditussa aikataulussa
- Taigametsähanhikanta on tavoitteessa, joten metsästysverotusta on varaa nostaa ja uudeksi verotusasteeksi esitetään 5-10 % tai siihen verrattavissa oleva keskimääräinen saaliskiintiö.



Kuva 1. Keskisen kannanhoitoalueen maaliskuun (March), lokakuun (October) ja tammikuun (January) laskentatiedot (punaisella värillä) sekä integroidun populaatiomallin kehitystyössä alustavissa tuloksissa mallinnettu kannan koko, asteikko tuhatta lintua. (musta, 95 % luottamusväli harmaalla). Lopullinen raportti valmistuu lokakuussa 2020. Lähde: TAIGA BEAN GOOSE POPULATION MODELING PROGRESS REPORT

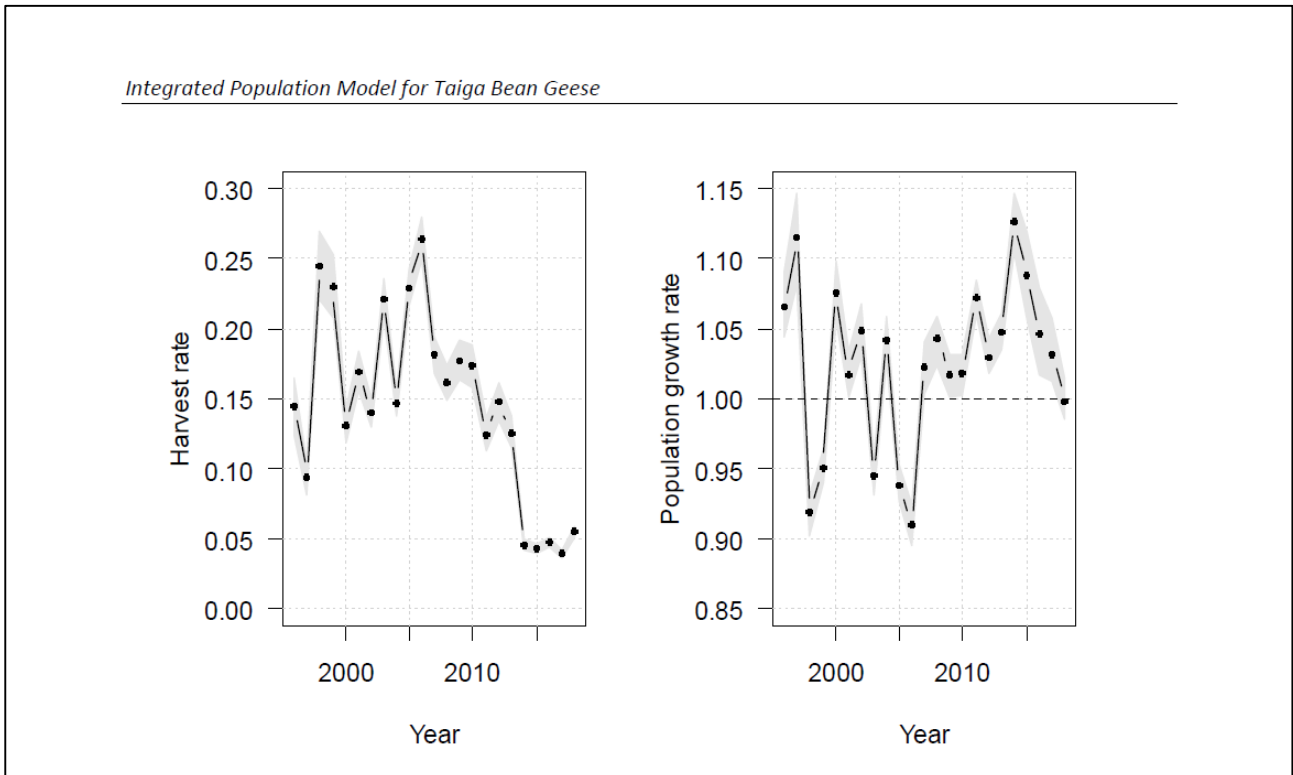
March 31, 2020. An Integrated Population Model for the Central Management Unit of Taiga Bean Geese. Prepared by the EGMP Data Centre: Fred A. Johnson, Aarhus University, Denmark; Samu Mäntyniemi, Natural Resources Institute, Finland; Henning Heldbjerg, Aarhus University, Denmark.



Kuva 2. Taigametsähänhen Luoteis-Euroopan keskisen kannanhoitoalueen raportoidut saalismäärät (punaisella värillä) Suomesta (Finland), Ruotsista (Sweden) ja Tanskasta (Denmark), asteikko tuhatta lintua ja integroidun populaatiomallin alustavat arviot (musta, harmaa 95 % luottamusväli. Lopullinen raportti valmistuu lokakuussa 2020.

Lähde: TAIGA BEAN GOOSE POPULATION MODELING PROGRESS REPORT, March 31, 2020. An Integrated Population Model for the Central Management Unit of Taiga Bean Geese. Prepared by the EGMP Data Centre: Fred A. Johnson, Aarhus University, Denmark; Samu Mäntyniemi, Natural Resources Institute, Finland; Henning Heldbjerg, Aarhus University, Denmark.

Suomessa saatiin saalisilmoitusten mukaan metsästysvuonna 2017/2018 saaliiksi 176 metsähänhea, joista pääkeräyksen perusteella arvioidun taigametsähänhen alalajin osuus oli 24 taigametsähänhea. Metsästysvuonna 2018/2019 saaliiksi saatiin 49 metsähänhea, joista arviolta 15 oli taigametsähänhia. Metsästysvuonna 2019-2020 saaliiksi saatiin 77 metsähänhea, joista arviolta 12 oli taigametsähänhia. Tanska on kieltänyt metsähänhen metsästyksen kokonaan alueilla, joissa taigametsähänhia esiintyy ja sallii metsähänhen metsästyksen ainoastaan rajoitetulla ajalla ja alueella, jossa pääosin esiintyy tundrametsähänhia. Tanskan metsähänhisaalis oli metsästysvuonna 2018/2019 yhteensä 654, joista tehtiin alalajimääritys 9 hanhesta (tundrametsähänhia 8/9).



Kuva 3. Taigametsähanhen Luoteis-Euroopan keskisen kannanhoitoalueen mallinnettu metsästysverotusaste ja kannan kasvunopeus. Lopullinen raportti valmistuu lokakuussa 2020. Lähde: TAIGA BEAN GOOSE POPULATION MODELING PROGRESS REPORT, March 31, 2020. An Integrated Population Model for the Central Management Unit of Taiga Bean Geese. Prepared by the EGMP Data Centre: Fred A. Johnson, Aarhus University, Denmark; Samu Mäntyniemi, Natural Resources Institute, Finland; Henning Heldbjerg, Aarhus University, Denmark.

Ruotsissa metsästysmaalissa metsästysvuosina 2017–2018 oli saalistilaston alustavan tiedon mukaan vähintään 1 977 ja metsästysvuosilta 2018–2019 sekä 2019-2020 saalistietoa ei ole saatavilla. Ruotsin saaliin alalajikoostumuksesta ei ole tietoa, mutta sen arvioidaan olevan suurimmaksi osaksi taigametsähanhia, koska Etelä-Ruotsissa talvehtivista metsähanhista suurin osa on taigametsähanhia. Poikkeuslupametsästyksen saalismäärä Ruotsissa ei ole tiedossa, mutta sen arvioidaan olevan pieni suhteessa tilastoituun saaliiseen. Nyt AEWA-sopimuksessa sovittu metsästyksen rajoittaminen enintään 3 %:n verotusasteeseen edellyttää metsästysmaaliin rajoittamista Ruotsissa noin neljäsosaan aiemmasta tasosta. Toistaiseksi Ruotsissa ei ole tehty metsästyksen rajoitustoimia, mutta tänä vuonna on valmisteltu esitys metsästyksen rajoittamisesta myös Ruotsissa.

	Venäjä	Suomi	Ruotsi	Tanska
Osuus saaliskiintiöstä	15 %	49 %	26 %	10 %
Vuodelle 2019 sovittu verotusaste 3 %, maakohtainen kiintiö taigametsähanhia, 95 % luottamusväli	239-296	779-966	414-513	239-296
Varovaisuusperiaatteella ennakoitu verotusmäärä vuodelle 2020	240	800	416	160

Taulukko 1. Taigametsähanhen keskisen kannanhoitoalueen vuodelle 2019 sovitut ja vuodelle 2020 ennakoitavat enintään 3 %:n verotusasteen mukaiset maakohtaiset kiintiöt. Vuodelle 2020 verotusaste oletetaan varovaisesti jatkuvan entisellään 3 % väliaikaisella verotusasteella ja kanta-arvio oletetaan tehtävän edellisen vuoden mukaan vain tammikuun laskennan perusteella.

Metsästyksen kestävyysvarmistamiseksi tehdyt toimenpiteet

Maa- ja metsätalousministeriö on 16.5.2012 käynnistänyt metsähanhikannan kansallisen hoitosuunnitelman valmistelun (HARE MMM011:00/2012). Maa- ja metsätalousministeriön tarkoituksena on ollut kieltää metsästys määrääjäksi siihen saakka, kunnes kansallisessa metsähanhen hoitosuunnitelmassa linjatut kiireelliset metsästyksen kestävyysvarmistamiseksi välttämättömät toimenpiteet on saatu toteutettua. Luonnoksen mukaan metsästyksen keskeyttäminen on tarpeen, kunnes on toteutettu saalisilmoitusvelvollisuuden säätäminen, metsästyksen säätelyn tarkentaminen, kannan laskentojen tehostaminen talvehtimisalueilla sekä Suomen pesimäalueiden selvittäminen ja poikastuoton arvioinnin tarkentaminen.

Suomessa tapahtuva metsähanhien metsästys kohdistuu sekä kotimaan pesivään taigametsähanhikantaan että Pohjois-Venäjällä pesiviin taigametsähanhen ja tundrametsähanhen kantoihin. Eri kantojen lintujen alueellista ja ajallista esiintymistä metsähanhisaaliissa yritettiin selvittää syksyllä 2011 aloitetulla siipinäytekeräyksellä. Metsähanhen metsästystä rajoitettiin osittain maa- ja metsätalousministeriön asetuksilla vuodesta 2011 alkaen (asetukset nro:t 941/2011, 458/2012, 571/2013) Vuosien 2010–2013 metsästyksen vapaaehtoisen siipinäytekeräyksen tuloksena saadusta siipinäytteiden riittämättömästä määrästä johtuen metsästyksen kohdistumista eri alalajeihin ei saatu kuitenkaan luotettavasti selvitettyä, joten varovaisuusperiaatteen mukaisesti voimakkaasti vähentyneen taigametsähanhen populaation vähenemisen pysäyttämiseksi oli tarpeen estää kantaan kohdistuva metsästyspaine. Maa- ja metsätalousministeriö osoitti RKTL:lle rahoituksen metsähanhikannan metsästyskestävyyden selvittämiseen tutkimushankkeessa vuosina 2012–2013. Tutkimuksen tavoitteeksi asetettuja tietoja ei kuitenkaan monin osin saavutettu. Hankkeessa ei saatu kehitettyä tavoiteltua kannan seuranta-järjestelmää. Metsähanhen metsästys kiellettiin kokonaan metsästysvuonna 2014–2015 maa- ja metsätalousministeriön asetuksella (473/2014). Kieltoa jatkettiin metsästysvuosina 2015–2016 ja 2016–2017 edelleen metsätalousministeriön asetuksilla (789/2015 ja 585/2016). Metsästys kieltoa on jatkettu edelleen metsästysvuosina 2017–2019 pesimäalueilla asetuksella (518/2017), sallien kuitenkin rajoitettu metsästys tundrametsähanhialueella Kaakkois-Suomessa 1.10.–30.11. välisenä aikana. Suomessa säädetyt metsästyksen rajoitukset vuodesta 2011 alkaen ja metsästyksen kieltäminen kokonaan vuonna 2014 näyttävät ajoittuvan integroidun populaatiomallinnuksen väliraportin mukaan samaan aikaan vuosiin 2011–2015, kun kanta on lähtenyt voimakkaaseen kasvuun vuosina 2011–2018 (ks. Kuva 3 ja vertaa Kuva 2)

Suomen riistakeskus on vuosina 2015 ja 2016 kehittänyt helikopterin avulla tehtävän laskentamenetelmän, jonka avulla pesivät hanhitokat voidaan laskea kesällä sulkasatoaikaan soilta. Maa- ja metsätalousministeriö on antanut Luonnonvarakeskukselle vuodesta 2017 alkaen tulostavoitteeksi pesimäalueiden kartoituksen ja pesimäkannan seurannan käynnistämisen. Luonnonvarakeskus arvioi voivansa tehdä arvion pesivästä kannasta aikaisintaan vuonna 2021. Ennen sitä Suomen perimäkantaan kohdistuvaa metsästystä voidaan sallia vain hyvin tiukasti rajoittaen.

Suomessa pesivä metsähanhikanta kuuluu lähes kokonaisuudessaan taigametsähanhen populaatioon. Suomen pesimäkannan suuruudeksi on arvioitu vuonna 2010 noin 1 700–2 500 paria (Suomen lintuatlas 2010). Merkittävin osa kannan pesimäalueesta sijaitsee Pohjois-Venäjällä. Vuonna 2019 lintudirektiivin raportoinnissa kannan arvioitiin olevan 1 000–2 500 paria ja kehityssuunnan arvioitiin olevan vakaa vuosien 2007–2018 tarkastelujaksolla. Atlas-tietojen mukaan lajin levinneisyysalue on pienentynyt 22 % vuosien 1980–2010 välillä. Kyseisen kannan arvioidaan taantuneen 1990-luvun noin 100 000 linnusta vuoden 2009 julkaistun arvion noin 63 000 lintuun. Tämän lisäksi vuoden 2011 laskentojen perusteella esitetty arvio 40 000–45 000 lintua viittasi siihen, että väheneminen oli edelleen jatkunut.

Vuoden 2015 hyväksytyssä AEWA:n taigametsähanhen hoitosuunnitelmassa Suomen pesimäkanta kuuluu keskiseen kannanhoitoalueeseen (Central Management Unit), jonka kannan tavoitteeksi on asetettu 60 000–80 000 lintua. Vuonna 2016 talvilaskennoissa arvioitiin kannaksi 46 654 taigametsähanhea. Vuoden 2017 talvilaskentojen perusteella kannan arvioitiin olevan noin 56 792 taigametsähanhea, minkä arvioitiin osoittavan kannan vähenemisen pysähtyneen. Vuonna 2018 taas arvioitiin tammikuun laskentojen perusteella kannan olevan 38 717 taigametsähanhea ja vuonna 2019 41 900. Tämän arvioidaan kuitenkin olevan aliarvio, koska

on käynyt ilmi, että talven säistä johtuen osa metsähanhista siirtyy keskitalvella Ruotsista ja Tanskasta Saksaan, jossa hanhia ei lasketa. Lokakuun 2018 laskentojen perusteella Ruotsissa arvioitiin olleen 63 000–68 000 taigametsähanhea, kun taas keväällä 2019 Ruotsissa laskettiin olevan 59 446 taigametsähanhea (57 825–61 066). Kevät- ja syyslaskentojen ja toisaalta talvilaskentojen tarkkuuden tarkempi arviointi edellyttää kuitenkin tarkemman integroidun populaatiomallin kehittämistä, jota on valmisteltu AEWA:n hanhityöryhmän alaisuudessa Suomen riistakeskuksen hankkeessa maa- ja metsätalousministeriön ja Luonnonvarakeskuksen rahoituksella. Tänä vuonna integroidun populaatiomallin valmistelussa saadut alustavat tiedot viittaavat siihen, että kannanhoitoalueelle asetetun tavoite olisi jo saavutettu. Suomen pesimäkannan kannan pitäisi kuitenkin edelleen antaa vahvistua ja elpyä. Elinvoimainen tundrametsähänhen alalajin kanta sitä vastoin on noin 600 000 eli noin kymmenkertainen ja EU:n alueella talvehtivan kannan osalta kasvussa.

Viime vuosikymmenellä metsähanhia on metsästetty Suomessa Riista- ja kalatalouden tutkimuslaitoksen (RKTL) saalistilaston mukaan keskimäärin 6 500 lintua vuodessa. Vuonna 2009 metsähanhisaalis oli 7 900 lintua. Vuonna 2010, jolloin metsästysaika lyhennettiin ensimmäisen kerran, saalis pieneni 5 100 lintuun. Edelleen vuonna 2011, jolloin metsästystä rajoitettiin ensimmäisen kerran maa- ja metsätalousministeriön asetuksella, saalis pieneni 3 600 lintuun. Vuonna 2012 metsästystä rajoitettiin edellistä vuotta pidemmän aikaa eri osissa maata, mutta saalis nousi 3 900 lintuun. RKTL:n saalistilastointi oli metsästyksen säätelyn kannalta liian epätarkkaa, eikä sen perusteella voida arvioida metsästyksen vaikutusta aluetasolla ja koko maan tasollakin vuoden 2012 saalistilaston vaihteluväli on hyvin suuri ($3\,900 \pm 2\,100$, eli vaihteluväli 1 800–6 000). Vuoden 2013 saalistilaston mukaan saalis oli koko maassa $3\,300 \pm 3\,000$ eli vaihteluväli oli edelleen erittäin suuri 300–6 300. Saalistilaston suuri vaihteluväli osoittaa myös tiedon suurta epätarkkuutta. Aiempien vuosien saalistilastoista ei ilmene metsästyksen kohdistumista taiga- ja tundrametsähänhien alalajien välillä.

Tutkimuksessa aiempien vuosien rengastusaineistojen perusteella tehdyt analyysit viittaavat siihen, että pesivän kannanosan säilyvyys oli heikkoa, joka vastaa muiden voimakkaasti metsästettyjen hanhilajien havaittua säilyvyystasoa. Kun saadut säilyvyysarvot ja arvioidut poikastuotot sijoitettiin matriisimalliin, havaittiin, että vain erittäin korkea poikastuoton taso voi tuottaa kasvavan populaation kasvukertoimia. Erittäin hyviä poikastuottovuosia pitäisi olla jatkuvasti, jotta metsähänhipopulaatio pysyisi vakaana. Tämä on epärealistinen arvio nykyelinympäristöissä. Lisäksi aikuisten ja erityisesti vanhimman ikäluokan yksilöiden säilyvyydellä oli suurin vaikutus populaation kasvukertoimeen eli kannankehitykseen. Tämä tarkoittaa sitä, että teoriassa ja käytännössä kannankehitykseen pystytään vaikuttamaan tuloksekkaasti kasvattamalla pesivien aikuisten säilyvyyttä. Keinoja tähän ovat metsästyksen säätely ja valikoiva metsästys.

2 Metsästyksen kieltäminen metsästysvuonna 2020–2021

Maa- ja metsätalousministeriön asetuksella kielletäisiin metsähänhen metsästys pääosassa maata metsästysvuosina 2020–2021. Asetuksella rajoitetaan metsästystä siten, että voidaan varmistaa metsähänhen metsästyksen harjoittaminen metsästyslaissa säädetyn kestävä käytön periaatteen mukaisesti. Varovaisuusperiaatteen mukaisesti merkittävästi taantuneeseen taigametsähänhen kantaan kohdistuvaa metsästyskiellettäisiin määräjäksi pääosassa maata, kunnes pesimäkannan seuranta ja metsästyksen säätelyä on saatu kehitettyä.

Metsästyksen kestävyuden varmistamiseksi tarvittavia toimenpiteitä on jo toteutettu: saalisilmoitusvelvollisuuden säätäminen, alalajien määrittäminen saaliista vapaaehtoisella kuvakeräyksellä, metsästyksen säätelyn tarkentaminen ja kannan laskentojen tehostaminen talvehtimisalueilla. Luonnonvarakeskus valmistelee menetelmiä pesimäkannan koon arviointiin ja kannanseurantaan. Pesimäkannan seuranta ei ole vielä saatu vakiinutettua. Muilla epäsuorilla menetelmillä on kuitenkin saatu parempi käsitys kannan tilasta. Maa- ja metsätalousministeriö katsoo, että varovaisuusperiaatetta on sovellettava niin, että metsähänhen metsästystä ei voida sallia muualla kuin pohjoisimmassa Suomessa pesimäalueilla ja rajoitettuna ajallisesti, metsästäjäkohtaisella saaliskiintiöllä sekä ravintohoukuttimen käytön kiellolla. Sen metsästys voidaan sallia Kaakkois-Suomessa loka-marraskuun aikana, jolloin metsästys kohdistuu todennäköisesti pääasiassa runsaaseen ja vakaaseen tundrametsähänhen kantaan. Näin ollen pääosassa maata metsästyskiellettäisiin vuoteen 2021 saakka.

Metsästyksen säätelyssä otetaan huomioon Afrikan ja Euraasian muuttavien vesilintujen suojelusopimuksen (AEWA) osapuolikokouksessa marraskuussa 2015 hyväksytty kansainvälinen taigametsähanhen hoitosuunnitelma. Kansainvälisen hoitosuunnitelman puitteissa sovitaan Euroopan hanhikantojen toimenpideohjelman kansainvälisen työryhmän (EGM IWG 5) kokouksessa 15.-18.6.2020 käsitellään uusimmat tiedot taigametsähanhen kannan kehityksestä ja metsästysverotuksen rajoittamisesta koko keskisen kannanhoitoalueen muuttoreitin jäsenvaltioissa. Rajoitusten valmistelu on jouduttu tekemään ennen kokousta, koska metsästyksen rajoittaminen esitetyillä uusilla keinoilla, kuten metsästäjäkohtaisella saaliskiintiöllä sekä ravintohoukuttimen käytön kieltämisellä edellyttää kattavaa viestintää jo heinäkuussa. Tästä syystä kansainvälistä koko muuttoreitin verotusastetta ja maakohtaista kiintiötä on ennakoitu varovaisesti edellisen vuoden tietojen mukaisesti. Riippuen muuttoreittitason päätöksistä kiintiö voi olla merkittävästi suurempikin.

Koko kansallista kiintiötä ei tule metsästää, ennen kuin pesimäkannan seuranta on saatu kehitettyä. Koko kiintiötä ei kannata metsästää Suomessa myöskään siksi, koska se perustuu historialliseen saalistilastoon, johon liittyy epävarmuuksia, ja Suomen osuuteen 49 % koko muuttoreitin saaliista, joka on johtanut sittemmin huolestuttavaan kannan laskuun. Koko kansallista kiintiötä ei myöskään tule metsästää osasta Suomea, jotta pesimäkantaan ei kohdistu paikallisesti liian suurta metsästyspainetta. Tästä syystä metsästys on perusteltua avata riittävän laajalla maantieteellisellä alueella, mutta rajoittamalla kokonaissaalista metsästysaikaa, metsästäjäkohtaista saalista sekä pyyntimenetelmiä rajoittamalla. Rajoittamalla metsästäjäkohtaisia saalismääriä ja liian tehokkaita, perinteiseen pesimäalueiden suoaluepyyntiin kuulumattomia metsästysmenetelmiä on mahdollista sallia metsästyskulttuurin ylläpito mahdollisimman monelle metsästäjälle. Metsästäjäkohtainen kiintiö ja ravintohoukuttimen käytön kieltäminen ohjaavat metsästystä voimakkaasti perinteisen pesimäaluepyynnin ja erämaisen haastavan metsästyksen suuntaan.

Rajoitettuja metsästysmahdollisuuksia jaettaessa etusijalle asetetaan Pohjois-Suomen pesimäalueet. Perinteisen pesimäsoilla tapahtuvan pyynnin mahdollistamiselle kuuden vuoden täysrauhon jälkeen on sekä luonnonmaantieteellinen että kulttuurinen peruste: pesimäalueilla ei ole muita hanhia metsästettäväksi, ja suo-pyynti tulilla yöpymisineen on arvokas osa perinteistä suomalaista eränkäyntiä, joka halutaan säilyttää. Pesimäalueilla tapahtuvalla metsästyksellä on merkittävä metsästyskulttuurinen arvo. Ravintohoukuttimen käytön rajoittaminen on tehokas tapa muuttaa metsästyskulttuuria takaisin perinteisen pesimäaluepyynnin, eli erämaisen suopyynnin suuntaan joko koiralla tai ilman. Pesimäaluemetsästys on hanhien elintapojen tuntemiseen ja maastotiedusteluun perustuvaa eränkäyntiä pesimäsoilla ja -vesillä. Saaliin saaminen vaatii taitoja, aikaa ja vaivaa, eikä saalista välttämättä saa joka vuosi. Metsästys kohdistetaan saman vuoden poikasiin, jotta pesimäkanta ei vaaranneta ja saalismäärät ovat maltillisia, vaikka mahdollisuus useamman hanhen ampumiseen tarjoutuu.

Metsästäjiä pyydetään lähettämään vapaaehtoisesti valokuva saaliiksi saadun metsähanhen päästä Suomen riistakeskukselle alalajin määrittystä varten. Tietoja saaliin alalajikoostumuksesta tarvitaan metsästyksen vaikutuksen arvioimiseksi ja edelleen vuosittain AEWA-sopimuksen kokouksessa metsästysverotuksesta sopimiseen. Metsästäjiä kannustettaisiin voimakkaasti vapaaehtoiseen tiedontuottamiseen alueiden metsähanhitilanteesta, kirjaamalla kaikki metsästyspäivän aikana tehdyt metsähanhivainnot Oma riistaan. Kerättävä tieto on ehdottoman luottamuksellista, ja sitä käytettäisiin vain pesimäkanta-arvioinnin kehittämisen tueksi siten, ettei tallennettuja havaintoja voida julkisesti paikantaa tietyille alueille. Metsästyksen yhteydessä kerättävä havaintotieto voi parhaimmillaan tuottaa hirvikannan arvioinnissa kerättävään havaintoaineistoon vertailukelpoista aineistoa.

1 § Metsähanhen metsästys

Asetuksen 1 §:n 1 momentissa kielletäisiin metsähanhen metsästys 28.8.–31.12.2020 välisenä aikana Lapin maakuntaan kuuluvissa Enontekiön, Inarin, Kittilän, Kolarin, Kemijärven, Muonion, Pelkosenniemen, Pellon, Posion, Ranuan, Rovaniemen, Sallan, Savukosken, Sodankylän, Tervolan, Utsjoen ja Ylitornion kunnissa. Edellä sanotulla alueella metsähanhen metsästys olisi siten sallittua 20.8. kello 12 – 27.8.2020 välisenä aikana. Säännös päättää kyseisellä alueella kuusi vuotta kestäneen metsähanhen metsästyskiellon.

Asetuksen 1 §:n 2 momentissa kielletäisiin metsähanhen metsästys 20.8.–31.12. välisenä aikana. Etelä-Karjalan maakunnassa, Etelä-Savon maakuntaan kuuluvissa Enonkosken, Puumalan, Savonlinnan ja Sulkavan kunnissa, Kymenlaakson maakunnassa, Pohjois-Karjalan maakuntaan kuuluvissa Kiteen, Liperin, Rääkkylän ja Tohmajärven kunnissa, Päijät-Hämeen maakuntaan kuuluvaa Orimattilan kunnassa sekä Uudenmaan maakuntaan kuuluvissa Askolan, Lapinjärven, Loviisan, Myrskylän, Porvoon ja Pukkilan kunnissa. Edellä sanotulla alueella metsähanhen metsästys olisi siten sallittua 1.10.–30.11. välisenä aikana. Alue ja aika olisi samat kuin edellisenä vuonna.

Asetuksen 1 §:n 3 momentissa kielletäisiin metsähanhen metsästys muualla maassa 20.8.–31.12. välisenä aikana. Siten metsähanhea ei voitaisi metsästää muualla maassa lainkaan metsästysvuosina 2020–2021.

2 § Metsästäjäkohtainen saaliskiintiö

Asetuksen 2 §:ssä säädettäisiin edellä 1 §:n 1 momentissa tarkoitettujen Lapin maakuntaan kuuluvien kuntien alueelle metsästäjäkohtainen saaliskiintiö enintään yksi metsähanhi vuodessa. Kiintiö koskisi sekä taigametsähanhen että tundrametsähanhen alalajeihin kuuluvia lintuja. Kiintiö ei koskisi metsästäjän 1 §:n 2 momentissa tarkoitettua alueella metsästämiä lintuja. Kiintiön valvontaa tehostaa oleellisesti, että metsästäjä on metsästysasetuksen 5 §:n mukaan velvollinen tekemään saalisilmoituksen saaliksi saadusta metsähanhesta. Saalisilmoitus on tehtävä seitsemän vuorokauden kuluessa linnun pyydystämisestä Suomen riistakeskukselle.

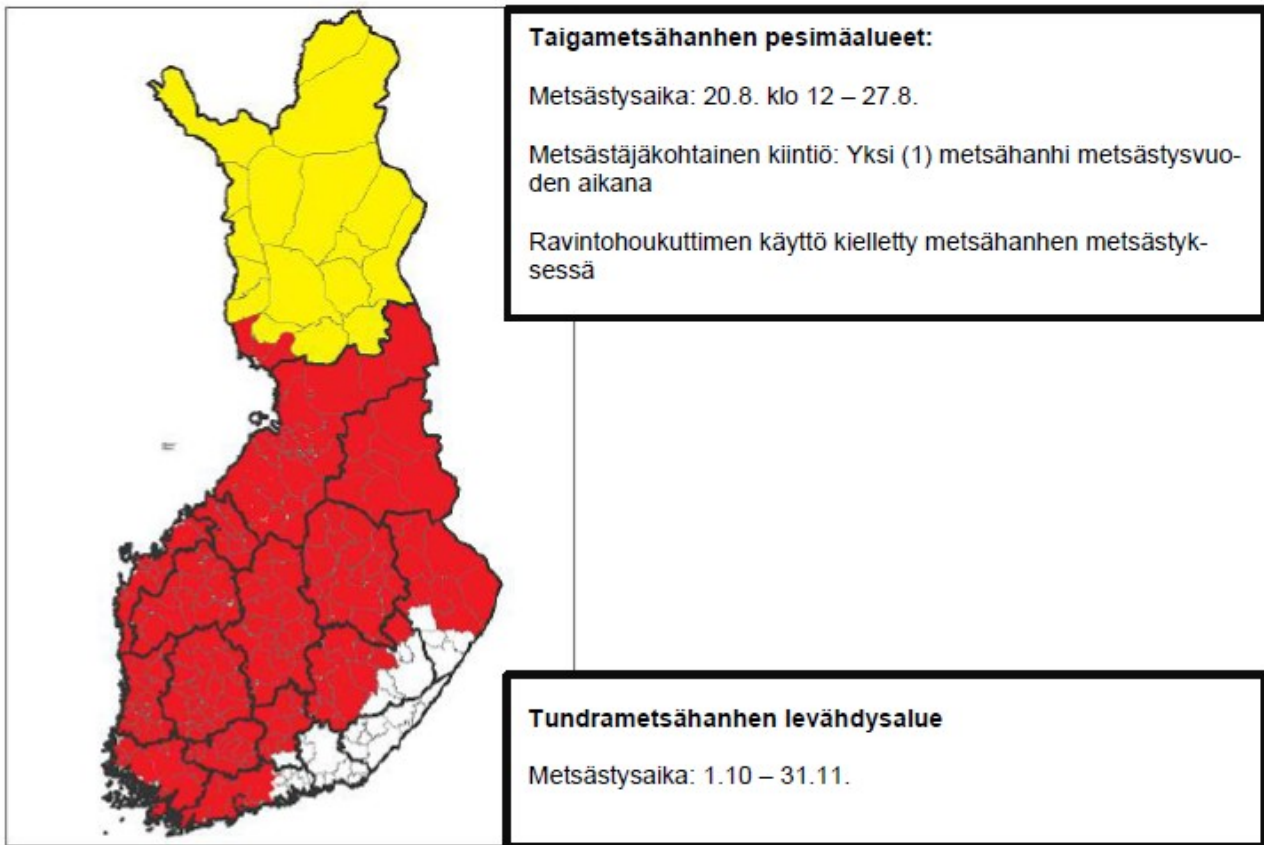
3 § Kielletty pyyntimenetelmä

Asetuksen 3 §:ssä säädettäisiin edellä 1 §:n 1 momentissa tarkoitettujen Lapin maakuntaan kuuluvien kuntien alueelle kielto käyttää ravintohoukuttinta metsähanhen metsästyksessä.

Säännöstä tulisi tulkita siten, että metsähanhen metsästyksessä olisi kiellettyä käyttää viljanjyviä tai mitä tahansa ihmisen perustamaa houkuttinta, joka perustuu vesilintujen käyttämään ravintoon, jos tarkoituksena on metsähanhen houkuttelu sen avulla. Tällaisia ovat viljanjyvien lisäksi muun muassa eräät muut viljelykasvit. Toisaalta tulkinnasta on tarkoituksenmukaista rajata pois se, että ravintohoukuttimen käyttäminen ei ole tarkoituksellista. Luonnon itsensä luoma ravinnonlähde ei kuitenkaan olisi kielletty. Metsähanhet tankkaavat runsaasti ravintoa syksyllä muuttomatkaa varten ja ne ovat siksi syksyllä tai muuttomatalla levähtäessään usein ravinnonlähteen läheisyydessä tai kulkemassa sellaista etsien.

Myös viljeltyt pellot, joilta satoa ei ole korjattu, houkuttelevat monissa tapauksissa metsähanhia, mutta metsästyksen kestävyuden varmistamiseksi ei ole tarpeen rajoittaa metsästystä tavanomaisessa viljan tai muun kasvin tuotannossa olevilla pelloilla. Metsähanhen metsästysalueella voi olla tavanomaisessa viljan tai muun kasvin tuotannossa olevia pelloja, joiden tarkoitus on tuottaa satoa myytäväksi tai tuotantoeläinten ravinnoksi. Tällainen pelto ei ole metsähanhen houkuttelemista varten, jolloin sitä ei tule tulkita kielletyksi metsähanhen houkuttimeksi. Jos pellolle olisi sadonkorjuun jälkeen kuitenkin jäänyt osa sadosta lakoon tai korjaimatta siten, että se ilmeisesti houkuttelee metsähanhea, ei sitä tule tulkita kielletyksi metsähanhen houkuttimeksi. Tavanomaisten viljeltyjen peltojen lisäksi alueella voi olla tukikelpoisia riistalaitumia, joilla turvataan luonnon monimuotoisuutta, edistetään viljelykiertoa ja tuotetaan ravintoa luonnonvaraisille eläimille. Lisäksi alueella voi olla metsästäjien perustamia pienialaisia riistapelloja, joiden tarkoituksena on tuottaa ravintoa ja suojaa luonnonvaraisille eläimille. Tukikelpoisia riistalaitumia ja pienialaisia riistapellojen kaltaisia pelloja voitaisiin tulkita viljeltävän myös metsähanhenmetsästystarkoituksessa. Niitä ei saisi hyödyntää metsähanhen metsästyksessä siten, että metsähanhi ammutaan tällaiselle pellolle tai metsähanhi totutetaan käymään pellolla ja metsästetään metsähanhen kulkureitillä tällaisen pellon lähiympäristössä.

Kiellon tarkoituksena on varmistaa metsähanhen metsästyksen toteuttaminen pääosin perinteisen pesimäaluepyynnin ja erämaisen haastavan metsästyksen keinoin. Koska metsähanhea ei saisi ampuu ravintohoukuttimen avulla ampumaetäisyydelle houkuttelemalla, ei metsästys olisi liian tehokasta. Metsähanhen ampumisen kieltäminen ravintohoukuttimen avulla ei kuitenkaan estäisi metsästyksen kohdistamista esimerkiksi viljellyllä pellolla käyvään ja satovahinkoja aiheuttavaan metsähanheen. Tämän vuoksi on tärkeää, että ainoastaan esityksen mukaisesti metsästäjän tarkoituksella perustamat houkuttimet ovat kiellettyjä.



Kuva 4. Esitetty metsästyskieltoalue ja rajoitetun metsästyksen alueet.

4 § Voimaantulo

Asetuksen 4 §:n 1 momentissa säädettäisiin asetus tulemaan voimaan elokuussa 2020 vuoden määräajaksi 31.7.2021 saakka.

3 Esityksen vaikutukset

Esitetty metsästyskielto estäisi metsähanhen metsästyksen suuressa osassa maata kokonaan ja pienentäisi merkittävästi metsähanhen kokonaissaalista Suomessa. Suomen riistakeskuksen Kestävä metsästys –tiimin saalis-kertymäennuste perustuen olemassa oleviin historiallisiin saalistietoihin ja asiantuntija-arvioihin on esitetyllä aika, alue ja pyyntimenetelmärajauksella arviolta 300 – 500 metsähanhea.

Esityksen arvioidaan vähentävän kokonaan Suomessa pesivän metsähanhikannan kuolleisuutta laajalla osalla Pohjois- ja Länsi-Suomen pesimäalueilla ja rajoittavan Lapin Keski- ja Pohjois-osien metsästyspainetta merkittävästi. Siten rajoitus mahdollistaa kannan elpymisen jatkumisen. Metsästyskiellon ja metsästyksen salliminen vain ajallisesti, alueellisesti ja pyyntimenetelmän osalta rajoitettuna on tässä tilanteessa tehokas keino elvyttää pesimäkantaa, mutta mahdollistaa myös pohjoisimman Suomen arvokkaan metsästyskulttuurin ylläpitämisen ja jatkamisen. Asetus mahdollistaisi metsähanhien metsästyksen Pohjois-Suomen pesimäalueilla, jossa se on perinteinen, vaativa ja arvostettu metsästysmuoto. Ravintohoukuttimen kieltäminen on koettu metsästäjien keskuudessa tarpeelliseksi ja oikeutetuksi, sillä viljaruokinnan avulla hanhien houkuttelu ammuttavaksi ei kuulu perinteiseen hanhenmetsästyskulttuuriin.

Rajoittamaton metsästys johtaisi todennäköisesti viime vuosikymmenellä rajoittamattomassa metsästyksessä toteutuneeseen keskimääräiseen noin 6 500 linnun saaliiseen, joka olisi nykytilanteessa mahdollisesti jopa 10

% koko muuttoreitin kannasta. Tällöin saalis yhdessä muiden muuttoreitin valtioiden toteutuneen metsästysverotuksen jatkuessa aiheuttaisi todennäköisesti koko muuttoreitin kannan romahtamisen. Pääosassa maata esitetty kiellon jatkaminen ei muuttaisi nykytilannetta, vaan jatkaisi vuonna 2014 aloitettua metsästyskieltoa pesimäalueilla ja vuonna 2019 laajennettua tundrametsähanhen metsästysaluetta maan kaakkoisosassa entisellään.

4 Asian valmistelu

Maa- ja metsätalousministeriössä on valmisteltu virkatyönä ehdotus maa- ja metsätalousministeriön asetukseksi metsähanhen metsästyksen kieltämisestä metsästysvuonna 2020–2021. Esitetty metsästyksen kiello ja rajoittaminen perustuvat Suomen riistakeskuksen esitykseen. Maa- ja metsätalousministeriö on neuvotellut valmisteltavasta kiellosta Suomen riistakeskuksen kestävä metsästys -tiimin asiantuntijoiden kanssa.

Asetusluonnoksesta pyydettiin lausuntoja seuraavilta tahoilta: ympäristöministeriö, Suomen ympäristökeskus, Luonnonvarakeskus (LUKE), Suomen riistakeskus, riistanhoitoyhdistykset, Metsähallitus, Saamelaiskäräjät, Suomen Metsästäjäliitto ry, Suomen Kennelliitto ry:n metsästyskoiratyöryhmä, Suomen Pystykorvajärjestö r.y., Maa- ja metsätaloustuottajain Keskusliitto (MTK), Svenska lantbruksproducenternas centralförbund (SLC), Suomen Luonnonsuojeluliitto, WWF Suomi, BirdLife Suomi ry, Natur och Miljö r.f., Suomen eläinsuojeluyhdistysten liitto SEY.

Lausunnoissa todettiin pääosin seuraavaa: ...

Suomen riistakeskus järjestää riistanhoitoyhdistysten kuulemista varten internetkyselyn, jonka kautta riistanhoitoyhdistyksiä pyydetään antamaan lausuntonsa sähköisesti koskien metsästyslain 38 §:n nojalla annettavaa metsästyksen kieltämistä.

Lausuntojen perusteella asetusmuistiota on täydennetty kartalla esitetystä rajoitetun metsästyksen alueesta ja korjattu kirjoitusvirhe.

5 Voimaantulo

Maa- ja metsätalousministeriön asetus ehdotetaan tulevaksi voimaan 20.8.2020.