

MAA- JA METSÄTALOUSHMINISTERIÖN ASETUS PYYNTILUVALLA SALLITTAVASTA EUROOPANMAJAVAN METSÄSTYKSESTÄ METSÄSTYSVUONNA 2018–2019**Pääasiallinen sisältö**

Maa- ja metsätalousministeriön asetuksella säädettäisiin metsästysvuotta 2018–2019 koskeva suurin sallittu saalismäärä euroopanmajavan pyyntilupien nojalla sallittavaan metsästykseen.

Maa- ja metsätalousministeriön asetus rajoittaa Suomen riistakeskuksen toimivaltaa, joten se ei voi poiketa näistä määristä tai myöntää pyyntilupia asetuksissa mainitun alueen ulkopuolelle. Suurin sallittu saalismäärä ei ole määrä, joka tulisi saavuttaa, vaan se asettaa Suomen riistakeskuksen lupaharkinnalle euroopanmajavien määrää koskevan rajoituksen.

Euroopanmajava kuuluu luontotyypin sekä luonnonvaraisen eläimistön ja kasviston suojelusta annetun neuvoston direktiivin 92/43/ETY, jäljempänä luontodirektiivi, liitteen V lajeihin. Luontodirektiivin 14 artiklassa säädetään liitteessä V olevista lajeista, jotka eivät ole yhtä tiukasti suojeltuja kuin liitteen IV lajit. Luontodirektiivi sallii liitteen V lajien metsästyksen.

Asetuksella sallittaisiin siis enintään 400 euroopanmajavan metsästys Satakunnan maakunnan alueelle, Pirkanmaan maakuntaan kuuluvien Parkanon, Ikaalisten, Sastamalan, *Ylöjärven kaupunkien*, Kihniön, Hämeenkyrön ja *Punkalaitumen* kuntien alueelle, Pohjanmaan maakuntaan kuuluvan Kristiinankaupungin kaupungin sekä Etelä-Pohjanmaan maakuntaan kuuluvien Kauhajoen, *Kurikan*, *Seinäjoen kaupunkien*, Isojoen ja Karijoen kuntien alueelle.

Edellä mainituilla alueilla yhtenäinen euroopanmajavan kanta on niin vahva, että se kestää metsästyksen. Asetuksessa esitetty kiintiö on mitoitettu niin, että se mahdollistaa edelleen euroopanmajavakannan kasvun myös kiintiöalueella. Muualla Suomessa euroopanmajavan kanta saa vahvistua.

Aikaisempaan nähden metsästysvuodelle 2018–2019 euroopanmajavan suurimpaan sallittuun saalismäärään tehtäisiin 50 yksilön lisäys. Metsästyslain 10 § pyyntiluvilla metsästysvuoden 2017–2018 saalis oli 271 ja vahinkoperusteisilla luvilla on saatu saaliiksi kaksi euroopanmajavaa Pohjois-Hämeestä Ruovedeltä ja Kurusta.

1 Nykytila

Metsästyslain 10 §:n 2 momentin mukaan pyyntilupien ja alueellisen kiintiön nojalla sallittavan metsästyksen vuotuista saalismäärää voidaan rajoittaa. Maa- ja metsätalousministeriön asetuksella voidaan antaa tarkempia säännöksiä siitä, mitä riistaeläinlajeja rajoitus koskee, suurimmasta sallitusta saalismäärästä, saalisyksilöiden sukupuolesta ja iästä sekä alueesta, jota rajoitus koskee. Suomen riistakeskus myöntää pyyntiluvan sekä vastaa alueellisen kiintiön nojalla sallitun metsästyksen seurannasta. Metsästykseen on oltava pyyntilupa tai metsästyksessä on noudatettava maa- ja metsätalousministeriön asetuksessa säädettyä alueellista kiintiötä, jos metsästyksestä aiheutuu muun kuin 26 §:ssä mainitun riistaeläinlajin kannan vaarantuminen tai jos riistaeläinlajin metsästyksen tarkoituksenmukainen järjestäminen sitä edellyttää.

Suomen riistakeskukselle on annettu 1.3.2011 voimaan tulleilla metsästyslain muutoksilla toimivalta myöntää riistaeläinten pyynti- ja poikkeuslupia. Suomen riistakeskus on itsenäinen julkisoikeudellinen laitos, jossa em. kaltaiset julkiset hallintotehtävät tehdään rikosoikeudellisella virkavastuulla. Suomen riistakeskusta ohjaa ja

valvoo maa- ja metsätalousministeriö. Suomen riistakeskuksen harkintaa rajaa myös tämä maa- ja metsätalousministeriön asetuksella määräämä suurin sallittu saalismäärä ja aluetta koskeva rajoitus. Suomen riistakeskus ei voi poiketa näistä määristä tai myöntää pyyntilupia asetuksessa mainitun alueen ulkopuolelle.

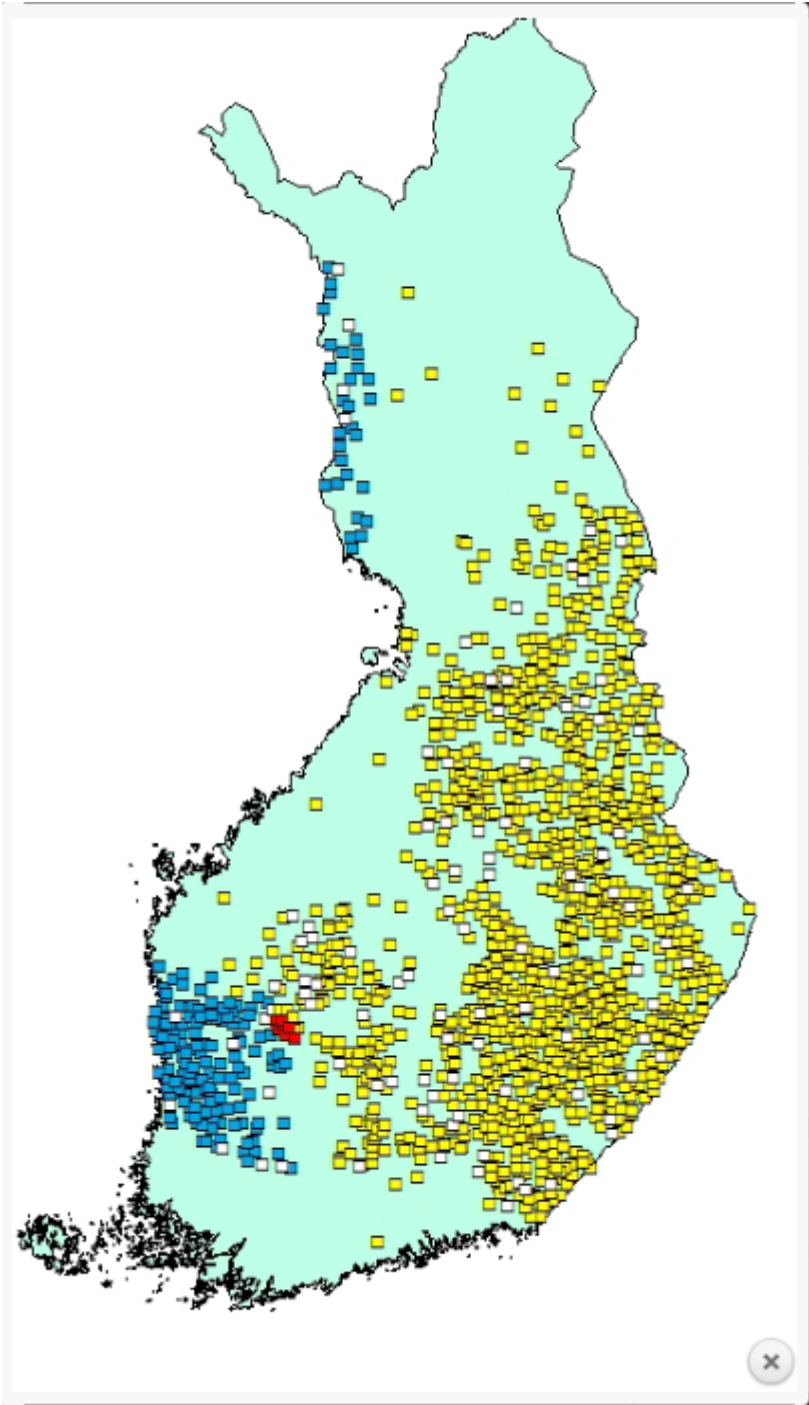
Euroopanmajava kuuluu luontodirektiivin liitteen V lajeihin. Luontodirektiivin 14 artiklassa säädetään liitteessä V olevista lajeista, jotka eivät ole yhtä tiukasti suojeltuja kuin liitteen IV lajit. Luontodirektiivi lähtökohtaisesti sallii liitteen V lajien metsästyksen. Liitteen V riistaeläinlajeja ovat Suomessa susi poronhoitoalueella sekä euroopanmajava, halli, kirjohylje, itämeren norppa, hilleri, näätä ja metsäjänis. Direktiivin 14 artikla edellyttää kuitenkin, että liitteen V lajien suojelutason tilaa on aktiivisesti seurattava. Luontodirektiivin 2006–2012 raportoinnissa euroopanmajavan suojelutaso arvioitiin epäsuotuisaksi, koska vaikka kanta sinänsä on hienoisesti vahvistunut, on kannan esiintymisalue rajoittunut varsin pienelle alueelle, ja toisaalta vieraslaji kanadanmajava näyttäisi samaan aikaan olevan levittäytymässä länteen. Jos seuranta osoittaa sen tarpeelliseksi, on jäsenvaltion toteutettava tarpeellisia toimenpiteitä suojelutason turvaamiseksi. Tällaisia toimenpiteitä voivat olla muun muassa lupajärjestelmä, rauhoitusaika sekä paikallinen tai väliaikainen rauhoittaminen. Näistä euroopanmajava ja itämeren norppa on säädetty metsästysasetuksen 1 §:ssä pyyntiluvanvaraisiksi ja niille on säädetty rauhoitusaika metsästysasetuksen 24 §:n 1 momentissa.

Luontodirektiivi sallii poikkeamisen tiukasta suojelujärjestelmästä. Direktiivin 16 artiklassa säädetään tarkemmin niistä yksityiskohdista, joita suojelusta poikkeamisessa on sovellettava. Suojelusta poikkeaminen on mahdollista, mikäli toimenpiteelle ei ole muuta tyydyttävää ratkaisua eikä poikkeaminen heikennä lajin suojelutason. Tämän lisäksi poikkeamisen on täytettävä yksi erityisistä poikkeamisperusteista: esim. erityisen merkittävien vahinkojen estäminen tai ns. kannanhoidolliset perusteet. Luontodirektiivissä ei ole erityisiä vuodenaikaa sidottuja rajoitteita poikkeamiselle, joten poikkeaminen näiden edellä mainittujen lajien suojelusta on siten mahdollista myös läpi vuoden. Luontodirektiivi kuitenkin edellyttää kansallisen viranomaisen tapauskohtaista harkintaa. Euroopanmajavan rauhoituksesta voidaan poiketa metsästyslain 41 §:n mukaisella poikkeusluvalla, jonka myöntämisen edellytyksistä säädetään metsästyslain 41 a §:ssä.

2 Luonnonvarakeskuksen (Luke) arvio euroopanmajavan kannan tilasta **(www.riistahavainnot.fi)**

Valtakunnallisen majavanpesälaskennan 2017 perusteella arvioitu euroopanmajavakanta olisi noin 3 300–4 500 ja kanadanmajavakanta noin 10 300–19 100. Molempien lajien pesiä ilmoitettiin enemmän kuin vuoden 2013 laskennassa ja myös pesätiheys kasvoi. Euroopanmajavakanta on voimistunut etenkin Pohjanmaalla. Kanadanmajavan kohdalla syynä aiempaa suurempaan kanta-arvioon voi ainakin osittain olla ilmoitusaktiivisuuden kasvu.

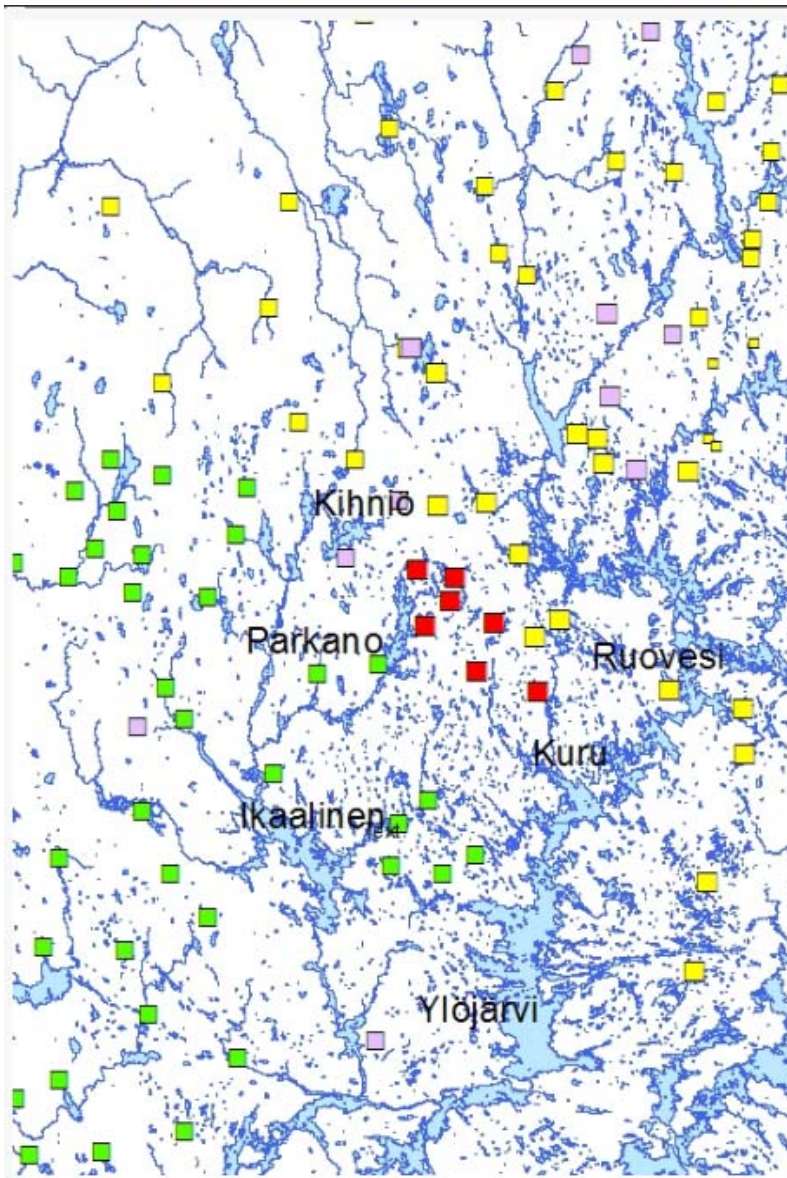
Pesiä ilmoitettiin kaikkiaan 4 898 kappaletta 1 539 seuran alueelta. Laji oletettiin metsästysseuran sijainnin mukaan (kuva 1A). Kanadanmajavan pesiä ilmoitettiin yhteensä 3 673 (osallistuneita seuroja 1 325) ja euroopanmajavan pesiä 1 172 (osallistuneita seuroja 185). Lisäksi Pohjois-Hämeestä ilmoitettiin 14 pesää 7 seuran alueelta, jolla saattaa elää molempia lajeja.



Kuva 1A. V. 2017 laskentaan osallistuneet metsästysseurat. Värit: sininen: seuran alueella on euroopanmajavan pesiä; keltainen: seuran alueella on kanadanmajavan pesiä; punainen: seuran alueella on pesiä mutta laji tuntematon; valkoinen: seuran alueella ei ole majavanpesiä.

Metsästysseuroista 103 (6.7 %) ilmoitti, ettei heidän alueellaan ole majavia. Luku on aliarvio, koska vastauksia tuli joiltakin riistakeskusalueilta vain niiltä seuroilta, joiden alueella majavia oli.

Euroopanmajavan päälevinneysalue on edelleen Satakunta ja Pohjanmaan eteläosat (kuva 1A, taulukko 1). Rannikko-Pohjanmaalla Kristiinankaupungin lähistöllä on myös euroopanmajavia, samoin Ylöjärvellä Pohjois-Hämeessä, mutta siellä on myös kanadanmajavia eli lajit kohtaavat Ylöjärven Kurussa (kuva 1B).



Kuva 1B. Metsästysseurat, joiden alueella on majavien pesiä Pohjois-Hämeen länsiosassa ja Satakunnan riistakeskusalueen itäosassa. Värien selitykset: vihreä: euroopanmajavan pesiä; keltainen: kanadanmajavan pesiä; punainen: alueella voi olla molempia lajeja; lila: seuran alueella ei ole majavanpesiä.

Varsinais-Suomesta (Loimaan Alastaro) ilmoitettiin yksi euroopanmajavan pesä ja Etelä-Hämeen Urjalasta ja Forssasta pari pesää. Länsi-Lapista ilmoitettiin 86 pesää, jotka ovat todennäköisesti euroopanmajavan pesiä, koska kaikki sieltä tehdyt lajinmääritykset viime vuosilta ovat euroopanmajavia.

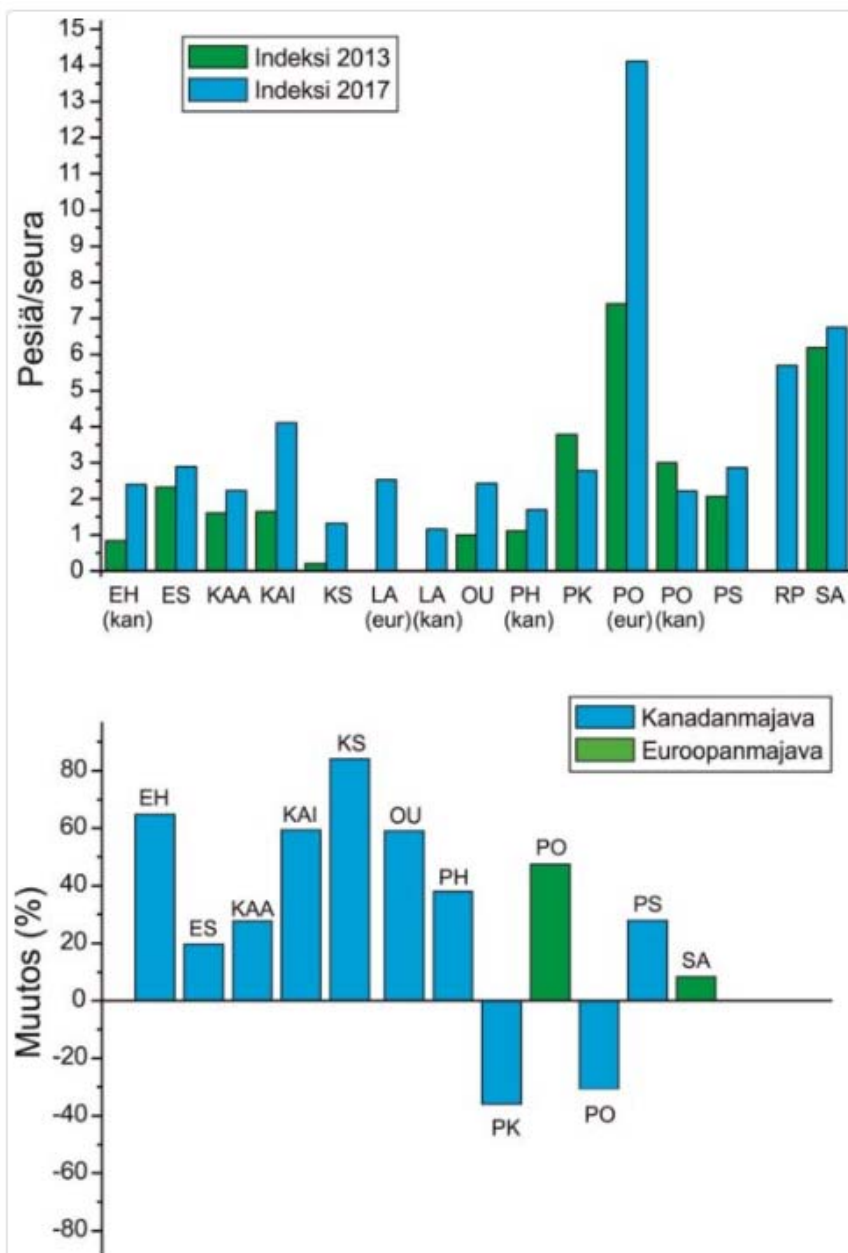
Kanadanmajavien levinneisyys kattaa suurimman osan Järvi- ja Itä-Suomea. Myös Itä-Lapissa on todennäköisesti kanadanmajavia. Satakunnan riistakeskuksen alueella Kihniössä on myös kanadanmajavia. Uudelta- maalta ilmoitettiin kaksi pesää.

Euroopanmajavien pesätiheys oli suurempi ($> 1/1000$ ha) kuin kanadanmajavien pesätiheys. Suurin tiheys oli Satakunnassa ja Pohjanmaan euroopanmajava-alueilla, erityisesti Kauhajoella, sekä Rannikko-Pohjanmaalla Kristiinankaupungin tuntumassa.

Kanadanmajavan kanta on edelleen vankin Etelä- ja Pohjois-Savossa sekä Pohjois-Karjalassa (kuva 2, taulukko 1).

Pienimmät kanadanmajavien pesätiheydet olivat pohjoisimmilla alueilla eli Pohjanmaan kanadanmajava-alueilla, sekä Oulun, Kainuun ja Lapin riistakeskusten alueilla.

Euroopanmajavakannan kokoarvio oli 2 400–3 200 vuonna 2013, kun se oli 3 300–4 500 vuonna 2017, eli kanta näyttäisi kasvaneen jonkin verran. Myös tiheysindeksi kasvoi: vuonna 2013 ilmoitettiin 845 euroopanmajavan pesää 133 seurasta eli 6.4/seura, kun niitä vuonna 2017 oli 7.2/seura (1 086 pesää 151 seurasta, Lappi ei mukana, koska sieltä ei vastattu kyselyyn 2013). Tiheys on kasvanut etenkin Pohjanmaalla, mikä viittaa kannan edelleen levittytymiseen ja voimistumiseen siellä (kuva 2).



Kuva 2. Yläkuvassa tiheysindeksi (pesiä/seura) vuosina 2013 ja 2017. Pohjois-Suomessa metsästysseurojen koko on suurempi kuin muualla, joten indeksin arvo ei ole vertailukelpoinen eteläisempien riistakeskusaluiden kanssa. Alakuvassa indeksin muutos vuodesta 2013 vuoteen 2017. Indeksi on laskettu, kun seuroja on ollut vähintään viisi. EH = Etelä-Häme, ES = Etelä-Savo, KAA = Kaakko, KAI = Kainuu, KS = Keski-Suomi,

LA = Lappi, OU = Oulu, PH = Pohjois-Häme, PK = Pohjois-Karjala, PO = Pohjanmaa, PS = Pohjois-Savo, RP = Rannikko-Pohjanmaa ja SA = Satakunta.

Kanadanmajavan kokoarvio oli 3 800–7 000 vuonna 2013, kun se oli 10 300–19 100 vuonna 2017. Myös tiheysindeksi osoittaa selvää kasvua: vuonna 2013 ilmoitettiin 1 371 kanadanmajavien pesää 794 seurasta eli 1.7/seura ja vuonna 2017 niitä ilmoitettiin 2.8/seura (1 302 seuraa Lappia lukuun ottamatta). Kanadanmajavien tiheys kasvoi voimakkaimmin Etelä-Hämeessä, Keski-Suomessa, Oulussa ja Kainuussa mutta pieneni Pohjois-Karjalassa ja Pohjanmaalla.

Syynä aiempaa suurempaan kannanarvioon voi olla, paitsi kannan tiheyden kasvu, ilmoitusaktiivisuuden nousu, kun kysely toteutettiin ensi kertaa sähköisesti. Luotettavan kuvan majavakantojen kehityksestä voi saada vain, jos riittävän moni metsästysseura osallistuu kyselyyn.

3 Suurimmat sallitut saalismäärät ja muut rajoitukset metsästysvuodelle 2018–2019

Asetuksella rajoitettaisiin pyyntilupien nojalla tapahtuva euroopanmajavan metsästys 400 yksilöön. Metsästys sallittaisiin vain Satakunnan maakunnan, Pirkanmaan maakuntaan kuuluvien Kihniön, Parkanon, Ikaalisten, Hämeenkyrön, Sastamalan, *Ylöjärven ja Punkalaitumen* kuntien, Pohjanmaan maakuntaan kuuluvan Kristiinankaupungin kunnan sekä Etelä-Pohjanmaan maakuntaan kuuluvien Kauhajoen, Isojoen, Karijoen, *Kurikan ja Seinäjoen* kuntien alueelle sekä Kurikan, Seinäjoen, Ylöjärven kaupunkien ja Punkalaitumen kunnan alueille.

Alueen raja on katsottu tarkoituksenmukaiseksi, koska euroopanmajavan elinvoimainen yhtenäinen kanta ulottuu näiden kuntien tai kaupunkien alueille, joilta on myös ilmoitettu majavien tekemiä vahinkoja ja joissa on myös pesiä kartoitettu.

Pyyntilupien lisäksi on Suomen riistakeskuksen mahdollista myöntää myös metsästyslain 41§:n mukaisia poikkeuslupia. Asetuksella ei rajoiteta tätä toimivaltaa.

Euroopanmajavan päälevinneysalue on Satakunta. Kanta on levittäytynyt koko maakunnan alueelle. Euroopanmajavaa tavataan myös Pohjois-Hämeessä ja Pohjanmaalla. Euroopanmajavakannan suuruudeksi arvioidaan 3 300–4 500 yksilöä.

4 Esityksen vaikutukset

Kolmen vuoden välein tehtävä euroopanmajavien kanta-arvio osoittaa, että kanta on hienoisesti aiemmin arvioidua vahvempi ja levittäytynyt uusille alueille. Toteutunut verotus on siis mahdollistanut majavakannan kasvun. Asetuksen 400 euroopanmajavan suurin sallittu saalismäärä ei täysimääräisesti toteutuessaan vaikuta heikentävästi majavakantaan, eikä estä kannan vahvistumista ja levittäytymistä uusille alueille. Toisaalta saalismäärä mahdollistaa aiempaa paremmin tihentymäalueiden kannan sääntelyn ja vahinkojen vähentämisen.

Pyyntilupia on vuosittain myönnetty kutakuinkin suurinta sallittua saalismäärää vastaava määrä. Lupien käyttöaste on ollut 65 – 80 %:n välillä, jota voidaan pitää suhteellisen korkeana ottaen huomioon pyynnin haasteellisuus, sekä riippuvuus esim. kevään sääoloista. Oma riistan saalisilmoitusten mukaisesti 271 euroopanmajavaa ammuttiin metsästyskaudella 2017–2018 pyyntiluvilla. Pohjois-Hämeen kaksi euroopanmajavaa on saatu saaliiksi vahinkoperusteisella poikkeusluvalla, toinen Ruovedeltä ja toinen Kurusta. Saalis jakautui seuraavasti:

- Satakunta 233
- Pohjanmaa 30

- Rannikko-Pohjanmaa 8
- Pohjois-Häme 2 (vahinkoperusteisia)

Pyyntilupia on haettu vuosittain huomattavasti myönnettyä enemmän, ja määrä on kasvanut viime vuosina ennen kaikkea esiintymisalueen leviämisen ja uusilla esiintymisalueilla aiheutuneiden vahinkojen johdosta. Jotta majavan aiheuttamia ongelmia ja konflikteja on saatu rajoitettua myös uusilla esiintymisalueilla, pyyntilupia on pitänyt kohdentaa näille alueille, käytännössä kannan ydinalueen lupamäärän kustannuksella. Tämä ei ole pitkällä aikajänteellä kestävä tilanne, ja saattaa johtaa konfliktien kärjistymisen ohella euroopanmajavan arvostuksen laskuun riistaeläimenä.

Saaliskiintiö 400 vastaisi täysimääräisenä toteutuessaan Luke:n 2017 valtakunnallisen majavan pesälaskennan kanta-arvion keski-arvoon 3 900 (3 300-4 500) suhteutettuna noin 10 % verotustasoa. Pohjoismaisissa kirjallisuuslähteissä on esitetty arvioita, joiden mukaan euroopanmajavakannan kasvun rajoittaminen edellyttäisi vähintään 15 % verotustasoa. Lisäksi koska euroopanmajavan pesät ovat suurimmaksi osaksi rantatörmiiin kaittettuja penkkapesiä, joiden suuaukot jäävät normaalin vedenpinnan korkeuden alapuolelle ja ovat siten heikosti havaittavissa, ilmoitettujen pesien lukumäärää voidaan pitää vähimmäisarviona. Saalismäärä yhdessä lupien alueellisen kohdentamisen kanssa antaa edelleen hyvät edellytykset tavoitteiden mukaiseen euroopanmajavakannan kasvuun ja levittäytymiseen.

Alueilla, joilla esiintyy molempia majavalajeja kuten Ylöjärven Kurussa on tarkoituksenmukaista pyytää mahdollisimman tehokkaasti kanadanmajavaa, jotta estetään kanadanmajavan leviäminen ja eri lajien sekoittuminen keskenään. Epävarmuus majavalajista on kuitenkin erittäin vahvasti metsästystä haittaava tekijä. Metsästäjät eivät halua ottaa riskiä siitä, että saalisyksilö myöhemmin osoittautuu euroopanmajavaksi, jolloin pyytäjä olisi syyllistynyt metsästyserikkomukseen. Majavien lajinmäärittämisessä voidaan nykyisin käyttää esimerkiksi syönnöslastuista kerättyä Dna:ta, mutta tilanteessa jossa eri lajit esiintyvät hyvin lähekkäin samoissa vesistöissä tai jopa samassa pesässä (vrt. havainnot Ylöjärven Kurusta 2016), ei näin saatua tulosta voida kuitenkaan pitää aukottomana. Käytännön metsästystilanteessa eri majavalajien erottaminen toisistaan on täysin mahdotonta.

Majava aiheuttaa usein myös huomattavaa taloudellista vahinkoa elinalueellaan, ja kannanhoidon hyväksynnän turvaamiseksi tulisi olla riittävän joustava ja tehokas keino reagoida uusilla esiintymisalueilla ilmeneviin vahinkoihin. Muussa tapauksessa on vaarana, että majavan hyväksyntä paikallisten ja maanomistajien keskuudessa heikkenee ja tavoiteltu euroopanmajavakannan levittäytyminen ja runsastuminen herättää voimakasta vastarintaa. Vahinkoja voidaan estää mm. patorakennelmia purkamalla, mutta usein vahinkojen riittävän tehokas ja pitkäjänteinen ehkäiseminen edellyttää ongelmallisten majavayksilöiden poistoa.

Asetuksen mukaisesti sallittavalla metsästyksellä voidaan paikallisesti metsästystä kohdentamalla rajoittaa tuhojen muodostumista. Esityksellä ei siis ole vaikutusta nykytilaan.

5 Asian valmistelu

Asetus on valmisteltu maa- ja metsätalousministeriössä virkatyönä. Esitysluonnoksesta pyydettiin lausuntoja seuraavilta tahoilta: ympäristöministeriö, Suomen riistakeskus, Metsähallitus, Luonnonvarakeskus (LUKE), Suomen ympäristökeskus (SYKE), Suomen Luonnonsuojeluliitto (SLL), Maa- ja metsätaloustuottajain Keskusliitto (MTK), Svenska lantbruksproducenternas centralförbund (SLC), WWF Suomi, Suomen Metsästäjälähti ry, Natur och Miljö r.f., Luonto-Liitto, Suomen Ammattikalastajaliitto (SAKL), Kalatalouden Keskusliitto, Suomen Vapaa-ajankalastajien Keskusjärjestö ja Perämeren kalastusalue, Luonnonsuojeluliitto Tapiola.

Lausuntoja annettiin yhteensä kymmenen. Lausunnoissa todettiin euroopanmajavan osalta seuraavaa:

Ympäristöministeriö pitää kiintiötä hyväksyttävän suuruisena lajin aiheuttamien haittojen hallinnan kannalta. Toisaalta ympäristöministeriö huomauttaa, että euroopanmajavan suojelutaso on kannan hienoisesta kasvusta ja sen levittäytymisestä uusille alueille huolimatta viimeisimmän luontodirektiivin raportoinnin mukaan

epäsuotuisa. Näin ollen ympäristöministeriö pitää erityisen tärkeänä, että kannan koon ja levittäytymisen kehitystä seurataan tarkasti, mikä mahdollistaa metsästyksen enimmäismäärän tarkistamisen ja alueellisen rajaamisen tarpeen mukaan tulevana vuosina.

Luonnonvarakeskus toteaa, että metsästettävien euroopanmajavien kiintiö (350) ei sinänsä huononna kannan tilaa. Alueen rajaus tulisi kuitenkin harkita tarkoin, koska Ylöjärvi, Punkalaidun ja Kurikka ovat euroopanmajavan levinneisyyden reunoilla eli alueilla, joilta euroopanmajavakanta voisi levittäytyä edelleen uusille alueille. Euroopanmajavan status on NT eli silmälläpidettävä. Tulisi pyrkiä siihen, että sen status saataisiin elinvoimaiseksi (LC) eli kannan tulisi kasvaa. Kannan kasvu edellyttää sen vahvistumista levinneisyyden reuna-alueilla ja levittäytymistä nykyistä laajemmalle alueelle, koska levinneisyyden ydinalueilla Satakunnassa ja Etelä-Pohjanmaan eteläosissa kanta on jo hyvin tiheä. Ylöjärvellä ongelma on myös kanadanmajavan esiintyminen samalla alueella euroopanmajavan kanssa, joten metsästys tulisi mahdollisuuksien mukaan kohdentaa sinne, missä on viimeaikaisten lajinmääritysten mukaan nimenomaan kanadanmajavia.

Suomen riistakeskus pitää euroopanmajavan osalta esitettyä kiintiötä ja aluerajasta tarkoituksenmukaisena ja riittävänä. Esitetty kiintiö mahdollistaa asetusluonnoksen mukaisella rajatullakin alueella euroopanmajavan kannan kasvun ja levittäytymisen, mutta samalla luo mahdollisuuden vastata lajin kannanhoidon haasteisiin ja sosiaalisen hyväksynnän lisäämiseen.

Metsähallitus toteaa lausunnossaan, että kannanhoidollisen hyväksynnän turvaamiseksi ja vahinkoa aiheuttavien yksilöiden poistamiseksi kiintiöity metsästys on perusteltua. Alueellisella metsästyksen kohdentamisella voisi tukea tätä tavoitetta siten, että molempien lajien esiintymisalueella euroopanmajavan pyynti olisi sallittua kuten taustamuistiossa todentaakin. Tällöin pystytään mahdollisimman tehokkaasti pyytämään kanadanmajavaa ilman riskiä syyllistyä metsästyksrikkomukseen.

Suomen Metsästäjäliitto toteaa lausunnossaan, että euroopanmajavakanta on tiheä ydinalueillaan ja esiintymisalue kasvava. Kanta on niin laajalla alueella vakiintunut, että liitosta suurinta lupamäärää ei enää tarvita. Lupaharkinnassa voidaan ottaa huomioon alueellinen kannan kestävyys ilman suurinta sallittua lupamäärää.

MTK katsoo, että esitetty 350 yksilön saaliskiintiö ei ole muuttuneessa tilanteessa riittävä. Esitys merkitsee käytännössä vain noin 6-7 prosentin verotustasoa, kun huomioidaan, että pyyntiluvista saadaan käytettyä vain 65-80 %. Kuten esittelyaineistossa on todettu, kannan kasvu pysähtyy vasta 15 %:n verotuksella.

MTK esittää, että saaliskiintiöksi asetetaan vähintään 500 yksilöä. Vaikka kiintiötä korotettaisiin, se mahdollistaa ja tukee edelleen euroopanmajavan kannan kasvua ja levittäytymistä uusille alueille. Euroopanmajavan kannan kasvattaminen Kanadan majavan kustannuksella on kannatettava tavoite, mutta tämän tulee tapahtua hallitusti vahinkokehitys huomioiden. Lisäksi on tärkeää, että kiintiö ei rajoita vahinkoperusteisten poikkeuslupien myöntömahdollisuutta koko euroopanmajavan esiintymisalueita koskien.

MTK on huolestunut euroopanmajavan aiheuttamien tuhoalueiden kasvusta. Pyyntilupia on haettu vuosittain huomattavasti myönnettyä enemmän ja hakemusten määrä on kasvanut viime vuosina ennen kaikkea esiintymisalueen leviämisen ja uusilla esiintymisalueilla aiheutuneiden vahinkojen johdosta. Esittelyaineistossa todetaan, että pyyntilupia on jouduttu kohdentamaan uusille esiintymisalueille vanhan esiintymisen ydinalueen lupamäärien kustannuksella. Tämä ei ole kestävä tilanne ja tilanteeseen on saatava muutos.

MTK esittää myös selvitettäväksi, millä käytännön toimenpiteillä voitaisiin edistää Euroopan majavan ja Kanadan majavan lajitunnistusta, jotta samalla alueella esiintyessään metsästys onnistutaan kohdistamaan mahdollisimman painokkaasti Kanadan majavaan.

WWF Suomi toteaa lausunnossaan, että euroopanmajavan kannanhoidon tavoitteena on oltava kannan vahvistuminen ja levittäytyminen uusille alueille, ja toisaalta sen kanssa kilpailevan, meillä vieraslajina esiintyvän kanadanmajavan, vähentäminen. WWF pitää 350 pyyntilupaa (= noin 9 % alueen arvioidusta kannasta) tavoitteisiin nähden tarpeettoman suurena määränä, vaikka Satakunnan ja sen naapurialueiden kanta ollut pyynnistä

huolimatta hienoisessa kasvussa ja myös levittäytynyt hitaasti uusille alueille. Samaan aikaan kanadanmajavan pyyntiä tulisi tehostaa euroopanmajavan levittäytymisen edistämiseksi, kuten asetuksen taustamuistiossa hyvin todetaankin.

Suomen luonnonsuojeluliitto on tyytyväinen, että vihdoin on saatu tunnustettua Luonnonsuojeluliiton vuosia lausunnoissaan osoittama tilanne, että Länsi-Lapin majavat ovat alkuperäisintä mahdollista kantaa eli Ruotsista tulleita. Hyvää on myös, että Lappiin ei euroopanmajavalle anneta lainkaan kannanhoidollista kaatokiintiötä, vain poikkeuslupia. Näin euroopanmajava pääsee levittäytymään Tornionjokivarresta sisämaahan päin. Se on erittäin tärkeää. Muualla maassa lajin kaatokiintiö on liian suuri. Kannan kasvu on ollut erittäin hidasta ja se johtuu nimenomaan liian voimakkaasta metsästyksestä. Erityisen haitallista on metsästää euroopanmajavia Satakunnan ulkopuolella – alueilla, joilla laji vasta hakee jalansijaa ja jossa sen levittäytyminen tapahtuisi. Alkuperäislajin levittäytymistä pitäisi tukea, ei hidastaa. Näyttää siltä, että syytä lähteä mihinkään kanadanmajavan hävitystalkoisiin ei ole. Euroopanmajavaa kannattaa tukea vähentämällä sen metsästystä erityisesti levittäytymisalueilla. Mutta muualla kanadanmajavankin tuottamat ekologiset hyödyt mm vesilintu- ym. eläinkannoille ovat suuret. Jokainen majava on aina positiivinen, ympäristöään rikastuttava otus.

Luonnonsuojeluliitto Tapiola ry toteaa lausunnossaan, että viimevuotisen kiintiön mukainen arvioitu 9% verotustaso hidastaa euroopanmajavan levittäytymistä sen pääesiintymisalueen ulkopuolelle. Vakiintunut levinneisyys on nykyisellään erittäin rajallinen, pääosa Suomen majavista on kanadanmajavia. Asetusmuistiossa todetaan s.7, että ”majava aiheuttaa usein myös huomattavaa taloudellista vahinkoa elinalueellaan”. Mitään euromäärää näiden ”huomattavien” majavavahinkojen suhteuttamiseksi ei kuitenkaan anneta, vaan kyseessä on lähinnä subjektiivinen mielikuva-arvio. Majavan aiheuttamat ”vahingot” ovat kuitenkin erittäin paikallisia.

Ministeriö on kaavaillut uhanalaisiksi taantuneiden riistavesilintukantojen elvyttämiseksi kosteikkorakentamista. Majava pystyisi ratkaisemaan osaltaan tätä ongelmaa, sillä se luontaisesti rakentaa kosteikkoja ja aivan ilmaiseksi. Liitto kehottaakin ministeriötä nyt tutkimaan mahdollisuutta hyödyntää majavan ekosysteemipalvelutyötä kaavaillussa kosteikkoprojektissaan ja yhteistyötä maanomistajien kanssa tältä osin. Näin ”ongelmasta” tulisi ratkaisu. Liitto muistuttaa, että ekologisesti majava on avainlaji. Mitä tulee majavan statukseen mm. lainsäädännön suhteen, Liitto on esittänyt nämä jo aiemmissa lausunnoissaan, eikä niitä ole tarpeen toistaa, sillä tila ei ole muuttunut.

Liitto esittää ministeriölle euroopanmajavan osalta, että poikkeuslupia ei tule myöntää metsästysvuonna 2018-2019 ja kehottaa selvittämään majavan hyödyntämistä kosteikkoprojekteissa. Toimenpiteellä turvattaisiin myös euroopanmajavan levittäytyminen uusille asuinalueille.

Pelkosenniemen luonnonsuojeluyhdistys ry lausuu asetuksesta pyytämättä ja toteaa, että esitetty 350 majavan kiintiö on liian suuri ja perusteeton. Maa- ja metsätalousministeriö on metsätalouden edunvalvoja, jonka tulee ottaa huomioon luontodirektiivin 16 artiklan mukaiset edellytykset majavan pyyntiä suunnitellessaan. Koska vaihtoehtoisia menetelmiä, kuten siirtoja, ei ole esitetty, on asetus palautettava valmisteluun. Yhdistys korostaa majavan merkitystä vesiensuojelutyössä ja monimuotoisuuden lisääjänä.

Muistiossa esitetty 350 euroopanmajavan kiintiö on muutettu 400 yksilöön. Lisäksi muistion kohtaan 4 *Esi-tyksen vaikutukset* on lisätty lauseke kiintiön nostamisesta.

6 Voimaantulo

Maa- ja metsätalousministeriön asetus ehdotetaan tulevaksi voimaan 1.8.2018.