

MAA- JA METSÄTALOUSMINISTERIÖN ASETUS POIKKEUSLUVALLA SALLITTAVASTA ILVEKSEN METSÄSTYKSESTÄ METSÄSTYSVUONNA 2018–2019

Pääasiallinen sisältö

Maa- ja metsätalousministeriön asetuksessa vahvistetaan suurimmat sallitut saalismäärät ilveksen rauhoituksesta poikkeamiseksi sekä eräitä aluerajoituksia.

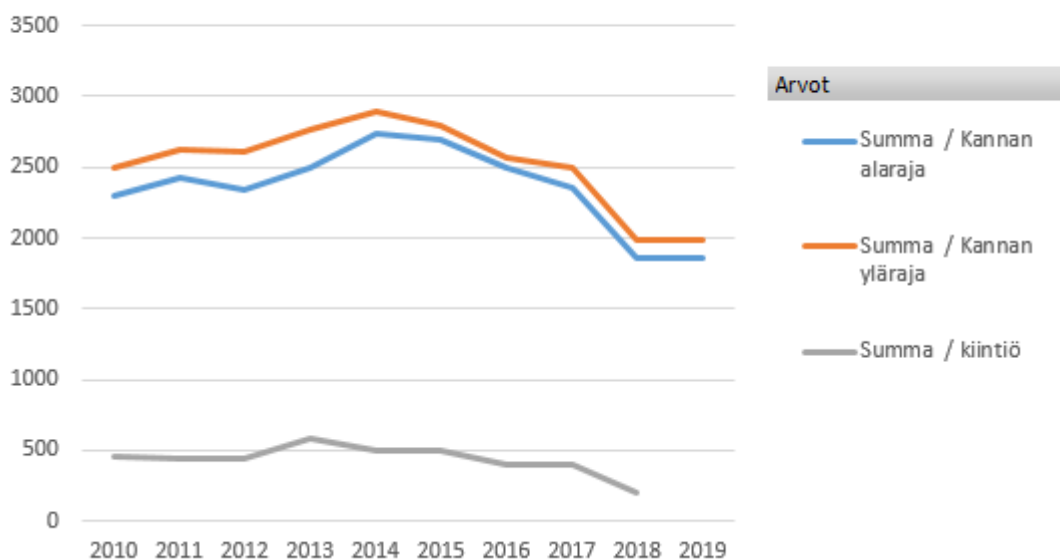
Luonnonvarakeskus (Luke) arvioi, että Suomessa on noin 1865–1990 yli vuoden ikäistä ilvestä ennen syksyn 2018 metsästyskautta. Monin paikoin Suomea ilveskannan lasku on ollut loivaa tai kanta on pysynyt lähes edellisen vuoden tasolla. Eniten ilveskanta on pienentynyt kuudella Suomen riistakeskuksen alueella: Pohjois-Karjalassa, Pohjois-Savossa, Kainuussa, Keski-Suomessa, Varsinais-Suomessa ja Pohjanmaalla. Viimeisimmässä kanta-arviossa ilvespentueiden määrät ovat edelliseen vuoteen verrattuna joko pysyneet samalla tasolla tai laskeneet. Poronhoitoalueella ilveskannan koon arvioidaan hieman laskeneen edellisestä vuodesta, joskin alueen kanta-arvioon liittyy muuta maata enemmän epävarmuustekijöitä.

Ilveskanta on pienentynyt noin 21 prosenttia vuodesta 2017. Vuonna 2017 arvioidaan syntyneen vähintään 332–375 pentuetta, mikä on noin 22 prosenttia vähemmän kuin vuonna 2016. Viidellä aluetoimiston alueella (Etelä-Savo, Kaakkois-Suomi, Pohjois-Häme, Rannikko-Pohjanmaa ja Uusimaa) ilveskannan lasku on ollut loivaa tai kanta on pysynyt lähes edellisen vuoden tasolla. Hieman enemmän laskua on ollut Satakuntaan ja Oulun aluetoimistojen alueilla. Eniten ilveskanta on pienentynyt kuudella Suomen riistakeskuksen alueista: Pohjois-Karjalassa, Pohjois-Savossa, Kainuussa Keski-Suomessa, Varsinais-Suomessa sekä Pohjanmaalla.

Aiemmin muun Suomen kannanhoitoalue oli jaettu kahtia itäiseen ja läntiseen osa-alueeseen, mutta asetuksessa esitetään verotusta pelkästään muun Suomen kannanhoitoalueelle, koska itäisellä ja läntisellä osa-alueella ei ole enää havaittavissa juurikaan erilaista kasvupotentiaalia. Lausunnolla olleessa päivitettyssä hoitosuunnitelmaluonnoksessa linjataan, että ilveskannan käänntyä laskuun, on kannanhoidon ensisijaisena tavoitteena löytää oikea verotusmäärä, jolla kannanlasku saadaan tasoittumaan ja ilveskanta vakiintumaan tasolle jolla sen aiheuttamat ongelmat eivät nouse yli paikallisyhteisöjen sietokyvyn.

Edellä sanotun johdosta asetuksessa esitetään muun Suomen kannanhoitoalueen verotukseksi noin **11 %**. Edellisvuoden verotusprosentti oli suunniteltu 17,4 %. Maa- ja metsätalousministeriön linjauksena on aiemmin ollut kannan kasvun taittaminen ja tihentymien purkaminen. Nyt kanta on laskussa ja pyrkimyksenä on etsiä verotusmäärä, jolla ilveskanta pysyy suurin piirtein nykyisen suuruisena.

Ilveskannan arvioitu trendi 205 ilveksen kiintiöllä (verotus n. 11 %)



Kuva 1. Arvio 205 ilveksen verotusmäärän vaikutuksesta ilveskannan trendiin lyhyellä aikavälillä kiintiön toteutuessa. Kiintiöstä on yleensä toteutunut 95%. Luonnonvarakeskuksen mukaan lisääntymisikäisten naaraiden suuren toteutuneen kuolleisuuden takia ei voida olettaa yhden vuoden pentuetuoton pystyvän korvaamaan seuraavaan lisääntymiskauteen (2019) mennessä lisääntyneestä kuolleisuudesta johtuvaa naaraiden määrän laskua. Vaikka tulevan metsästyskauden metsästysverotus toteutuisi 11 %:n suuruisena, on todennäköisesti odotettavissa kannan laskevan edelleen osassa riistakeskuksen alueista.

Ilveksen esiintymisalue ei ole enää laajentunut ja Suomen riistakeskuksen aluetoimistojen alueiden välillä erot sekä kannan kehityssuunnissa että nopeuksissa ovat tasaantuneet aikaisempaan verrattuna. Populaation pienentyminen näyttäisi jatkuneen lähes koko maan mittakaavassa. Ilvekseen ja pieniin hirvieläimiin liittyvää konfliktia ovat helpottaneet leudot talvet, jonka johdosta pienten hirvieläinten kannat ovat kasvussa. Ilveksen aiheuttamat vahingot ovat porovahinkoja lukuun ottamatta maltillisia. Vuoden 2017 vahingot olivat reilut 13 000 euroa ja vuoden 2018 vahingot ovat tähän mennessä (6.9.) noin 30 000 euroa.

Lukumäärällisesti esitetään asetuksen voimassaoloajalle **205** yksilön ilveskiintiötä muun Suomen kannanhoitoalueelle.¹ Kiintiö olisi lähes puolet pienempi kuin edellisellä metsästyskaudella (404).

Luonnonvarakeskuksen kannan seurannan ja sitä tukevan tutkimustyön perusteella suurpedot ovat potentiaalisin metsäpeuralle heikon vasatuoton ja kuolevuutta aiheuttava ensisijainen tekijä. Luonnonvarakeskuksen metsäpeurojen vasaseurannat osoittavat, että panta-aineistosta vain kolmasosa syntyneistä oli elo-syyskuussa enää hengissä. Lisäksi suurpedot aiheuttavat hävikkiä aikuisille metsäpeuroille, joiden kuolinsyistä noin 60 % on määritetty suurpetojen osalle. Metsäpeura-alueilla ilveskannat ovat voimakkaassa laskussa, joten enää ei ole perusteltua suunnata kovin voimallista verotusta niille alueille. Metsästystä tulee kuitenkin suunnata alueille, joilla kanta on tiheämpi ja joissa ilveskanta on lähes vakaa verrattuna edellisiin vuosiin.

Lupien kohdentaminen muualla poronhoitoalueen eteläpuolella saattaa vähentää nuorien yksilöiden siirtymistä poronhoitoalueelle ja näin vähentää porovahinkoja.

¹ Noin 11 % verotus 2018/2019 on laskettu muun Suomen kannanhoitoalueen kanta-arviohaarukan keskiarvosta $(1865+1915)/2 \cdot 0,108 \Rightarrow 205$ yksilöä

Poronhoitoalueella ilveskanta on harva, havaintoaineisto alueellisesti huonosti kattavaa ja siellä esiintyy vain noin 3 % Suomen arvioidusta ilveskannasta. Poronhoitoalueen verotus perustuisi porovahinkojen mahdollisimman tehokkaaseen vähentämiseen. Poronhoitoalueen ilveksen porotalouselinkeinolle aiheuttamat vahingot ovat edelleen huomattavat ja ilveksen aiheuttama laskennallinen vahinko porotaloudelle oli vuonna 2017 n. 1,72 miljoonaa euroa. Ilveksen porotaloudelle aiheuttamat vahingot ovat olleet kasvusuuntaisia viime vuosina.

Esitys pohjautuu Luonnonvarakeskuksen (Luke) laatimaan populaatiomalliin (kuva 9), joka tuottaa ennusteen ilveskannan kehityksestä vuoteen 2021 saakka havaitun kannankehityksen ja verotusmäärien perusteella. Populaatiomalli koskee vain poronhoitoalueen ulkopuolella olevaa muun Suomen kannanhoitoaluetta.

1 Nykytila

Ilves on rauhoitettu metsästyslain 37 §:n nojalla koko maassa ympäri vuoden. Rauhoituksesta voidaan kuitenkin poiketa metsästyslain 41 §:n poikkeuslupasääntelyn nojalla.

Metsästyslain 41 §:n 5 momentin mukaan poikkeuslupien ja 41 a §:n 4 momentissa tarkoitetun kiintiön nojalla pyydetävän saaliin vuotuista määrää voidaan rajoittaa maa- ja metsätalousministeriön asetuksella, jossa voidaan antaa tarkempia säännöksiä siitä, mitä riistaeläinlajeja rajoitus koskee, suurimmasta sallitusta saalismäärästä, saalisyksilöiden sukupuolesta ja iästä sekä alueesta, jota rajoitus koskee. Maa- ja metsätalousministeriöllä on siten toimivalta rajoittaa poikkeuslupien nojalla pyydetävän saaliin määrää ja aluetta.

Suomen riistakeskukselle on annettu 1.3.2011 voimaan tulleella riistahallintolailla (158/2011) toimivalta myöntää riistaeläinten pyynti- ja poikkeuslupia. Suomen riistakeskus on itsenäinen julkisoikeudellinen laitos, jossa em. kaltaiset julkiset hallintotehtävät tehdään rikosoikeudellisella virkavastuulla. Suomen riistakeskusta ohjaa ja valvoo maa- ja metsätalousministeriö. Poikkeuslupiin liittyvä Suomen riistakeskuksen harkintavalta on myös hyvin pitkälle sidottua harkintaa, jota rajaavat Euroopan unionin luonto- ja lintudirektiivit. Suomen riistakeskuksen luvat koskevat lisäksi yksittäistä eläintä tai eläimiä. Suomen riistakeskuksen harkintaa rajaa myös tämä maa- ja metsätalousministeriön asetuksella määräämä suurin sallittu saalismäärä ja aluetta koskeva rajoitus.

Lähtökohtaisesti Suomen riistakeskus ei voi poiketa näistä määristä tai myöntää poikkeuslupia asetuksessa mainitun alueen ulkopuolelle. Poronhoitoalueen ilveskiintiötä ei kuitenkaan aseteta. Siitä luovuttiin, koska kanta-arvio on siellä epäluotettavampi kuin muualla maassa. Luke:n mukaan poronhoitoalueen ilveskantaa on vaikea arvioida, koska kyseessä on suuri alue, jolta löytyy harvakseltaan petoyhdysmiehiä. Myös pentuehavaintoja tehdään muuhun maahan verrattuna vähän. Merkittävä osa poronhoitoalueen ilvespopulaatiosta lienee nuoria ja pääosin poronhoitoalueen ulkopuolelta vaeltavia nuoria aikuisia. Kanta-arviota luotettavamman perustan ilveksen poikkeusluville poronhoitoalueella antavat ilveksen aiheuttamat porovahingot, joita voidaan seurata lähes reaaliaikaisesti Riistavahinkorekisterin kautta.

Harkintavaltaa rajaavat myös luontotyyppien sekä luonnonvaraisen eläimistön ja kasviston suojelusta annetun neuvoston direktiivissä 92/45/ETY, jäljempänä *luontodirektiivi*, mainitut myöntämisperusteet ja niiden tulkitus, mikä on muotoutunut Euroopan yhteisöjen tuomioistuimen ratkaisujen sekä luontodirektiivin tiukkaa suojelua koskevan ohjeasiakirjan² kautta. Ohje on tarkin ohjeistus direktiivin tulkintaan Euroopan yhteisöjen tuomioistuimen ratkaisuja lukuun ottamatta. Ohje perustuu pääosin keskeisiin Euroopan yhteisöjen tuomioistuimen ratkaisuihin sekä komission oikeuspalvelun näkökulmiin tietyissä erityiskysymyksissä sekä Artikla 12 -työryhmän työpanokseen. Ohje on tarkoitettu takaamaan yhteinen ymmärrys sekä kansallisten että alueellisten viranomaisien, suojelutahojen sekä muiden tahojen kesken, niiden jotka ovat vastuussa tai mukana luontodirektiivin toimeenpanossa. Se pyrkii tarjoamaan käytännöllisiä ja joustavia tapoja säännösten soveltamiseen huomioiden olemassa olevan lainsäädäntökehityksen.

² http://ec.europa.eu/environment/nature/conservation/species/guidance/index_en.htm

Myös EY-tuomioistuim on hakenut tulkintaansa tukea ohjeesta. Tulkintaohje luo selkeän ja johdonmukaisen perustan 16 artiklan soveltamiselle. Tulkintaohjeessa nimenomaisesti suositellaan luontodirektiivin 16 artiklan 1 e -poikkeusperusteen käyttöä eli kannanhoidollista metsästystä silloin, kun jäsenvaltiossa on tiettyä lajia koskeva hoitosuunnitelma käytössä. Esimerkkinä komissio mainitsee ilveksen hoitosuunnitelman Latviassa. Komissio toteaa, että rajoitetulla ja tiukasti kontrolloidulla metsästäjien toimesta tapahtuvalla pyynnillä voidaan katsoa olevan positiivinen vaikutus populaatioon ja yleiseen mielipiteeseen. Siksi toiminta noudattaa täysin luontodirektiivin 16 artiklan 1 e -kohtaa.

Ilves kuuluu luontodirektiivin liitteen IV ns. tiukasti suojeltuihin lajeihin. Suomen suurpetokantojen hoito perustuu hoitosuunnitelmiin, jotka on valmisteltu ottaen huomioon EU:n luontodirektiivin ja perustuslain sekä muun lainsäädännön vaatimukset ja yhteensovittamalla paikallisen väestön näkökulmia laajan kansalaisten osallistamisen avulla. Ilveskannan hoitosuunnitelma on vahvistettu 15.12.2006. Päivitetty hoitosuunnitelma-luonnos (Dnro 2082/04.04.04.00/2017) on ollut lausunnolla alkuvuodesta 2018 ja sen linjauksia viimeistellään maa- ja metsätalousministeriössä lausuntojen pohjalta.

Luontodirektiivin 12 artikla edellyttää, että jäsenvaltioiden on toteutettava tarpeelliset toimenpiteet näiden lajien tiukan suojelujärjestelmän käyttöönottamiseksi ja kiellettävä mm. kaikki näiden lajien yksilöitä koskeva tahallinen pyydystäminen ja tappaminen. EU:n jäsenenä Suomi on velvollinen saattamaan yhteisöoikeuden säännökset voimaan ja noudattamaan niissä asetettuja tavoitteita suotuisan suojelun tason säilyttämiseksi. Suomi on rauhoittanut metsästyslain 37 §:llä ilveksen ympäri vuoden.

Luontodirektiivi sallii kuitenkin poikkeamisen tiukasta suojelujärjestelmästä. Direktiivin 16 artiklassa säädetään tarkemmin niistä yksityiskohdista, joita suojelusta poikkeamisessa on sovellettava. Suojelusta poikkeaminen on mahdollista, mikäli toimenpiteelle ei ole muuta tyydyttävää ratkaisua, eikä poikkeaminen heikennä lajin suojelutasoa. Tämän lisäksi poikkeamisen on täytettävä yksi erityisistä poikkeamisperusteista: esim. erityisen merkittävien vahinkojen estäminen tai ns. kannanhoidolliset perusteet. Luontodirektiivissä ei ole erityisiä vuodenaikaan sidottuja rajoitteita poikkeamiselle, joten poikkeaminen näiden lajien suojelusta on siten mahdollista myös keväällä. Luontodirektiivi kuitenkin edellyttää kansallisen viranomaisen tapauskohtaista harkintaa.

Suomi on pannut täytäntöön luontodirektiivin 16 artiklan poikkeussäätelyn metsästyslailla. Säätely on metsästyslain 41 sekä 41 a §:ssä. Poikkeuslupa ilveksen metsästämiseksi voidaan myöntää ensinnäkin ns. vahinkoperusteisena poikkeuslupana. Poikkeamisella pyritään esimerkiksi estämään erityisen merkittäviä vahinkoja tai takaamaan ihmisten turvallisuutta. Poikkeaminen ei saa kuitenkaan heikentää lajin suotuisaa suojelutasoa tai sen saavuttamista ja poikkeaminen on mahdollista vain, jos muuta tyydyttävää ratkaisua ei ole ratkaista ilveksen aiheuttamaa ongelmaa.

On kuitenkin huomattava, että tämän lisäksi suurpetoja voidaan metsästää myös silloin, kun ne eivät ole aiheuttaneet vahinkoa. Tällaiset ns. kannanhoidollisella perusteella myönnettävät poikkeusluvut ovat tarpeen kannan säatelemiseksi ja eläinten arkuuden säilyttämiseksi. Kannanhoidollisista poikkeusluvista säädetään metsästyslain 41 a §:n 3 momentissa, jossa todetaan, että ilvestä koskeva poikkeuslupa voidaan myöntää myös tarkoin valvotuissa oloissa valikoiden ja rajoitetusti tiettyjen yksilöiden pyydystämiseksi tai tappamiseksi. Valtioneuvoston asetuksessa metsästyslaissa säädetyistä poikkeuksista (452/2013) on säädetty mm. poikkeuslupien hakemisesta, poikkeamisen edellytysten arvioinnista, kannanhoidollisen metsästyksen ajoista, lupamääräyksistä ja saaliin ilmoittamisvelvollisuudesta.

Edellä mainittu valtioneuvoston asetus tuli voimaan 24.6.2013. Sen mukaan metsästyslain 41 a §:n 3 momentin nojalla myönnettävällä niin sanotulla kannanhoidollisella poikkeusluvalla voidaan pyydystää ilvestä lokakuun ensimmäisestä päivästä helmikuun viimeiseen päivään poronhoitoalueella ja muualla maassa joulukuun ensimmäisestä päivästä helmikuun viimeiseen päivään. Naarasta, jota vuotta nuorempi pentu seuraa, ei kuitenkaan saa edelleenkään pyydystää. Poronhoitoalueen pidemmällä pyyntiajalla pyritään tehokkaampaan kannanhoidollisten poikkeuslupien käyttämiseen poronhoitoalueella. Metsästysajan pidennys on osa niitä toimenpiteitä, joilla ilvesten aiheuttamia porovahinkoja pyritään vähentämään.

Poronhoitoalueella maa- ja metsätalousministeriön asettama suurin sallittu saalismäärä jäi usean vuoden ajan täyttymättä osin vaikeiden pyyntiolosuhteiden (mm. lyhyt valoisuuden aika, lumiolosuhteet) tai ylipäättään maaston haasteellisuuden takia. Ilveksen aiheuttama laskennallinen vahinko porotaloudelle oli vuonna 2017 n. 1,72 miljoonaa euroa vuodessa.

Ilveskannan hoitosuunnitelma toteaa, että tavoitteena ei ole lisätä ilveskantaa poronhoitoalueella. Ilvesten liikkuminen Skandinavian ja Venäjän välillä ei ole uhattuna etenkin, kun niillä on esteetön mahdollisuus liikkua kevät- ja kesäaikaan, jolloin ilves on rauhoitettu ja vahinkoyksilöön kohdennettu poikkeuslupapyyntikin sulan maan aikana on käytännössä aika mahdotonta.

Tarkoin valvotuissa oloissa tavoite täyttyy siten, että Suomen riistakeskus harkitsee aina ennen poikkeuslupapäätöksen tekemistä vielä erikseen, onko alueittain muuta tyydyttävää ratkaisua ja haittaako metsästys suotuisan suojelutason säilyttämistä tai sen saavuttamista. Suomen riistakeskus joutuu selvittämään metsästyslaissa säädetyistä poikkeusluvista annetun valtioneuvoston asetuksen nojalla metsästyslain 41 a §:n 1–3 kohdan tapauksissa (ns. vahinkoperusteiset poikkeusluvut) poikkeuslupan kohteena olevan riistaeläinlajin kannan tai kannan tilan haetulla poikkeuslupa-alueella, yksilön käyttäytymisen haetulla poikkeuslupa-alueella, tarvittaessa mm. viranomaisten tiedot, jotka liittyvät poikkeuslupan hakuperusteeseen sekä toimenpiteet, jotka poikkeuslupan sijasta voitaisiin toteuttaa. Tämä Suomen riistakeskuksen täytyy todentaa erikseen jokaisen lupahakemuksen kohdalla sekä lisäksi dokumentoida tarkasti poikkeuslupapäätökseen kaikki luontodirektiivin 16 artiklan 3 kohdassa mainitut yksityiskohtaiset muotovaatimukset, jotka on todettu, jotta luontodirektiivin jäsenvaltioille asettamat velvoitteet raportoinnista voidaan täyttää.

Asetuksen 7 §:n mukaan poikkeuslupan saajan on ilmoitettava Suomen riistakeskukselle ja poliisille metsästyslain 41 §:ssä tarkoitetun poikkeuslupan nojalla tapahtuneen ilveksen pyynnin tuloksesta. Ilmoitus on tehtävä ensimmäisenä arkipäivänä siitä, kun poikkeusluvassa tarkoitettu riistaeläin on tullut pyydystetyksi taikka, jos riistaeläin on jäänyt pyydystämättä, poikkeuslupan voimassaolon päättymisestä. Ilmoituksessa on mainittava pyydystettyjen eläinten määrä, niiden sukupuoli, pyyntiajankohta ja pyyntipaikan koordinaatit. Suomen riistakeskuksen on puolestaan toimitettava maa- ja metsätalousministeriölle edellä mainitut tiedot eläimen pyynnistä kerran kuukaudessa.

Lisäksi metsästyslain 88 §:ssä todetaan metsästyksen valvonnasta. Sen mukaan poliisin, rajavartiolaitoksen ja tulliviranomaisten sekä riistahallintolaissa tarkoitettujen metsästyksenvalvojien tulee toimialueellaan valvoa, että metsästystä koskevia säännöksiä ja määräyksiä noudatetaan. Valtion omistamilla alueilla lain noudattamista valvovat virkamiehet, joiden tehtäväksi valvonta säädetään tai määrätään eli käytännössä valvontaa hoitaa Metsähallituksen erätarkastajat. Lisäksi maanomistajalla ja metsästysoikeuden haltijalla on oikeus valvoa metsästyslain noudattamista alueellaan. Luontodirektiivin 16 artikla pohjautuu Bernin sopimukseen ja sen 9 artiklaan³. Bernin sopimuksen resoluution 9 artiklan tulkinnan mukaan, valvonta voi olla joko etukäteistä – eli lupamenettely – tai jälkikäteistä eli metsästyksen aikainen tai saalisraportointiin perustuva valvonta- tai näiden yhdistelmä.⁴ Viimeksi mainittu on hyvin lähellä Suomen tilannetta.

Kun kyse on kannansäätelystä, on mahdotonta osoittaa mitään tiettyjä yksilöitä, mutta alueen rajauksella, joka useimmissa tapauksessa voi olla hyvinkin suppea alue, mahdollisesti ilvestihentymä tai tiettyjen ongelmien

³ -- pienissä määrin eräiden eläinten ja kasvien kiinniottamisen, keräämisen, hallussapidon tai muun järkevän hyödyntämisen sallimista varten tarkasti valvotuissa oloissa, valikoivasti ja rajoitetusti.

⁴ <https://wcd.coe.int/ViewDoc.jsp?id=2237547&Site=&BackColorInternet=B9BDEE&BackColorIntranet=FFCD4F&BackColorLogged=FFC679> Revised Resolution No. 2 (1993) on the scope of Articles 8 and 9 of the Bern Convention (2.12.2011): The provision "under strictly supervised conditions" should be interpreted to mean that the authority granting the exception must possess the necessary means for checking on such exceptions either beforehand (e.g., a system of individual authorisations) or afterwards (e.g., effective on-the-spot supervision), or also combining the two possibilities;

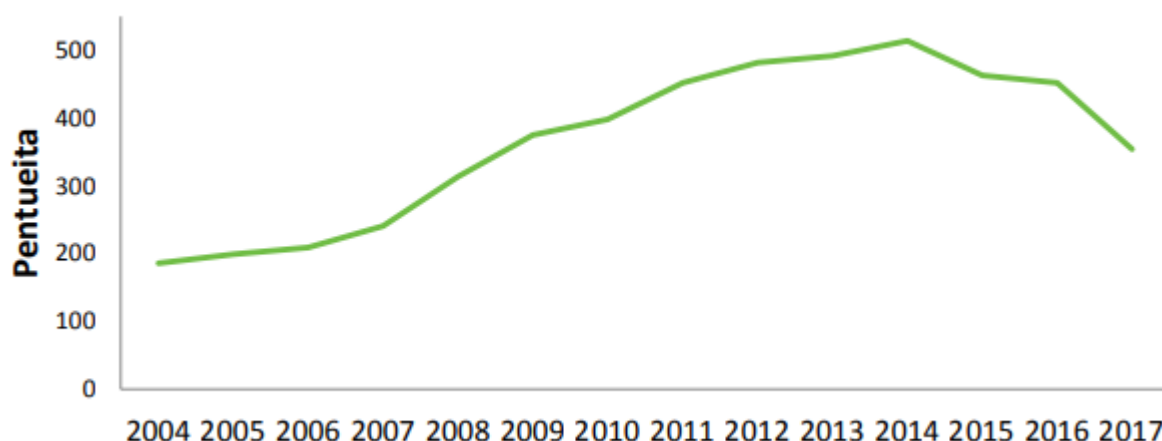
ilmentymisalue, saavutetaan valikoivuus. Poikkeusluvassa on rajoitettu määrä yksilöön tai ryhmään yksilöitä, aika on rajoitettu ja samoin pyyntialue.

2 Luonnonvarakeskuksen kanta-arvio (Luonnonvara- ja biotalouden tutkimus 30/2018) Suomen ilveskannasta vuonna 2018 sekä ennuste ilveskannan kehityksestä vuoteen 2021⁵

Suomen ilveskannan koko vuonna 2018

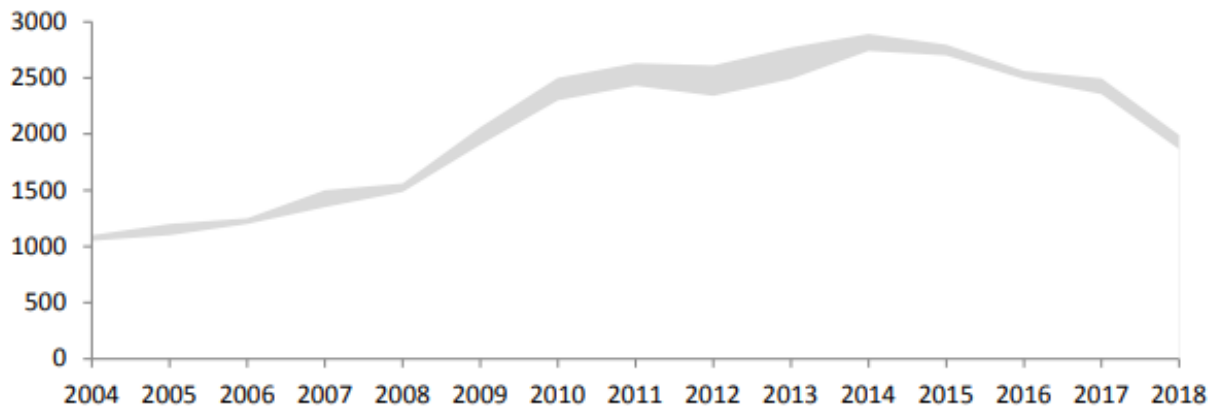
Vuonna 2017 koko Suomessa arvioidaan havaitun 332–375 erillistä ilvespentuetta, mikä on noin 22 % vähemmän kuin vuonna 2016 (Kuva 2, 4). Vuotta aikaisemmin pentueita arveltiin olleen 434–469 erillistä ilvespentuetta (pentueet 2016). Pentueluvussa ei ole mukana Ahvenanmaalla esiintyviä pentueita.

Vastaavasti vuotta vanhempien ilvesten vähimmäiskannan koko on laskenut noin 21 % edelliseen arvioon (alaluku) verrattuna, ollen vuonna 2018 ennen metsästyskautta arviolta 1 865–1 990 yli vuoden ikäistä ilvestä (2017: 2 355–2 495 ilvestä) (Kuva 3; Taulukko 1). Arvio ei sisällä arviota vuonna 2018 (touko-kesäkuussa) syntyvistä pennuista pentue-ennusteisiin liittyvien lukuisten epävarmuustekijöiden takia.



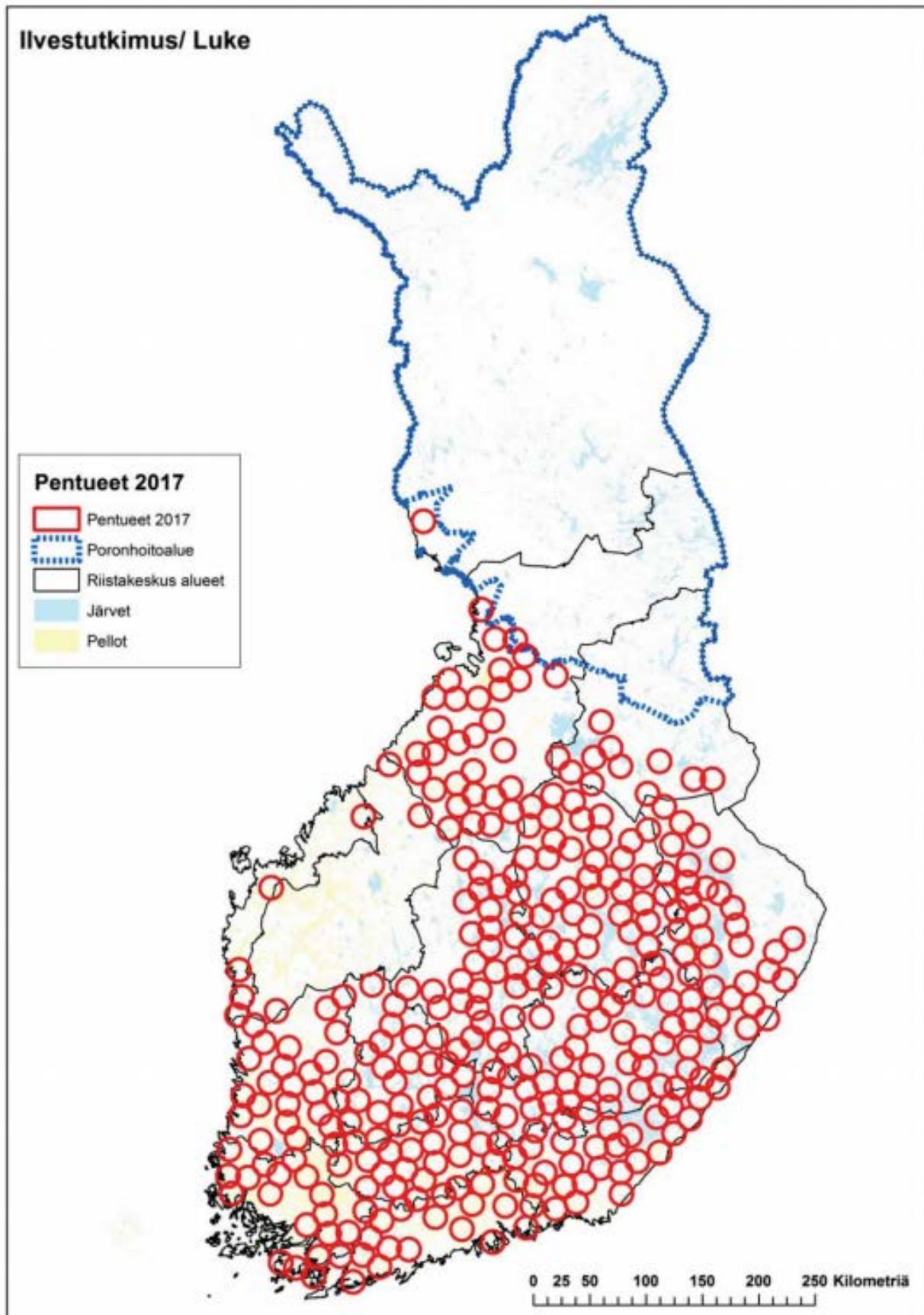
Kuva 2. Ilvespentueet vuosina 2004–2017 koko Suomessa.

⁵ Ilveskannan arviointiin vuonna 2018 liittyviä aineistoja: <http://riistahavainnot.fi/suurpedot/kannanarviointi/lausunnot>



Kuva 3. Vuotta vanhempien ilvesten arvioitu yksilömäärä ennen metsästyskautta vuosina 2004–2018 koko Suomessa.

Koko maan mittakaavassa ilveskanta on voimakkaasti pienentynyt edellisvuodesta. Jo aikaisempina vuosina havaitun kannan kasvun taittumisen ja nykyisen laskevan trendin taustalla on todennäköisesti viimeisen kahdeksan vuoden, lähelle arvioidun maksimiverotuksen (MSY) rajaa tai sen yli mitoitettu, tavoitteellinen metsästysverotus ja sen lisääntyvien yksilöiden määriin aikaansaaman vaikutuksen näkyminen viiveellä. Ilveskannan koko Suomessa on nyt hieman pienempi kuin vuoden 2009 taso. Riistakeskuksen aluetoimistojen alueiden välillä on viime vuosina ollut jonkin verran eroja sekä kannan kehityssuunnissa että nopeuksissa. Erot ovat kuitenkin alkaneet tasoittua. Erojen taustalla on sekä ilvespopulaatiossa tapahtuva levittäytymiskehitys, metsästysverotushistoria että erillislaskentojen avulla täsmentyneet pentuearviot. Lisäksi alueiden maiseman rakenteessa sekä saaliseläinkannoissa on eroavaisuuksia, jotka vaikuttavat luontaiseen ilvestiheYTEEN. Ilvesten luontaisessa kuolleisuudessa ei ole tapahtunut merkittäviä muutoksia aikaisempiin vuosiin verrattuna.



Kuva 4. Ilvesten pentuehavainnoista johdettu arvio erillisistä pentueista vuonna 2017. Pentuetta kuvaava ympyrä on visuaalinen esitys elinpiirin mahdollisesta sijainnista, ei arvio todellisen elinpiirin rajasta. Kartta Luke.

Taulukko 1. Ilvespentueet, aluekohtainen kerroin ja vuotta vanhempien ilvesten arvioitu yksilömäärä ennen metsästyskautta 2018/2019

Riistakeskus aluetoimisto	Pentueet 2017	Pentueet 2016	Kerroin 2018	Ennen metsästyskautta 2018/2019
Etelä-Häme	21 – 23	27 – 29	5,8 ▣	120 – 135
Etelä-Savo	43 – 46	48 – 50	4,9 #	210 – 225
Kainuu	11 – 16	25 – 30		70 – 90
<i>josta poronhoitoalueen ulkopuolella</i>	11 – 14	22 – 25	4,9 #	55 – 70
Keski-Suomi	30 – 33	45 – 47	4,9 #	145 – 160
Kaakkois-Suomi	30 – 32	31 – 33	4,9 #	145 – 155
Lappi	1 – 4	6 – 8		35 – 75
<i>josta poronhoitoalueen ulkopuolella</i>	1 – 2	3 – 4		10 – 20
Oulu	31 – 35	38 – 42		190 – 215
<i>josta poronhoitoalueen ulkopuolella</i>	31 – 34	36 – 39	5,8 ▣	180 – 195
Pohjanmaa	3 – 6	12 – 14	6	20 – 35
Pohjois-Häme	23 – 25	26 – 28	6	140 – 150
Pohjois-Karjala	30 – 33	40 – 42	6	180 – 200
Pohjois-Savo	44 – 47	53 – 56	4,9 #	215 – 230
Rannikko-Pohjanmaa	5 – 7	5 – 7	6	30 – 40
Satakunta	22 – 25	28 – 30	5,8 ▣	130 – 145
Uusimaa	20 – 22	22 – 24	6,4	130 – 140
Varsinais-Suomi	18 – 21	27 – 29	5,8 ▣	105 – 120
Yhteensä	332 – 375	434 – 469		1 865 – 1 990**
Kannanhoitoalueet	Pentueet 2017	Pentueet 2016		Ennen metsästyskautta 2017/2018
Poronhoitoalue	0 – 5	8 – 12		50 – 75***
Muu Suomi	332 – 370	425 – 457		1 815 – 1 915**

Alueet, joilla käytössä itäinen suuralue -kerroin

▣ Alueet, joilla käytössä läntinen suuralue -kerroin

** raja-arvot pyöristetty lähimpään viiteen; lukumääräarvion yläraja on laskettu alueittaisten vaihteluvälien keskikohtien summana

***arvio ottaa huomioon pentuehavaintojen pienen lukumäärän alueella

Ilveskanta kannanhoitoalueittain

Arvio ilvespentueista ja yli vuoden ikäisten ilvesten yksilömäärästä ennen metsästyskautta 2018/2019 pohjautuu petoyhdyshenkilöverkoston kirjaamista havainnoista ja suoritetuista lumijälkien erillislaskennoista (1 riistakeskuksen aluetoimisto talvella 2017/2018 ja 1 aluetoimistoa talvella 2015/2016) saadusta aineistosta tehtyyn laskelmaan vuoden 2017 erillisten pentueiden määrästä. Havainnot on tehty 1.9.2017–28.2.2018 (tallennettu 15.3.2018 mennessä).

Kokonaisuudessaan ilveshavaintoja (~ 19 200 kpl) tallennettiin noin 14 % vähemmän vuosien 2016–2017 vastaavaan aikajaksoon verrattuna. Kaikki ilveshavainnot pitivät sisällään yhteensä ~ 4 160 kpl ilvespentueiden näkö- ja jälkihavaintoa (lisäksi ~ 140 riistakamerahavaintoa), mikä on noin 16 % vähemmän kuin vastaavana aikajaksona kaudella 2016–2017 (4 930 kpl). Etutassun leveysmitat olivat puutteelliset tai poikkesivat normaaleista kokoluokista noin 870 havainnossa. Kuva 5.

Havaintojen lukumäärien vaihteluihin voivat vaikuttaa eläinten lukumäärien muutosten ohella myös petoyhdyshenkilöiden motivaatio ja toimintaan annettu koulutus. Lisäksi havaintomäärään voivat vaikuttaa yleisön kiinnostus ilmoittaa havaintoja petoyhdyshenkilöille ja/tai median kiinnostus suurpetoasioihin sekä lumiolosuhteet. Yksilömäärän arvioinnissa tuloksen taustalla on myös mm. erillislaskentojen kautta saatu aluekohtainen kerroin, mikä on auttanut tarkentamaan laskettujen alueiden kanta-arviota. Kertoimen avulla voidaan havaituista erillispentueista arvioida alueen yksilöiden kokonaismäärää (Taulukko 1).

Ilveksellä kannanhoitoalueet jakaantuvat poronhoitoalueeseen ja sen ulkopuoliseen muuhun Suomeen. Valtaosa (97 %) ilveskannasta on poronhoitoalueen ulkopuolella.

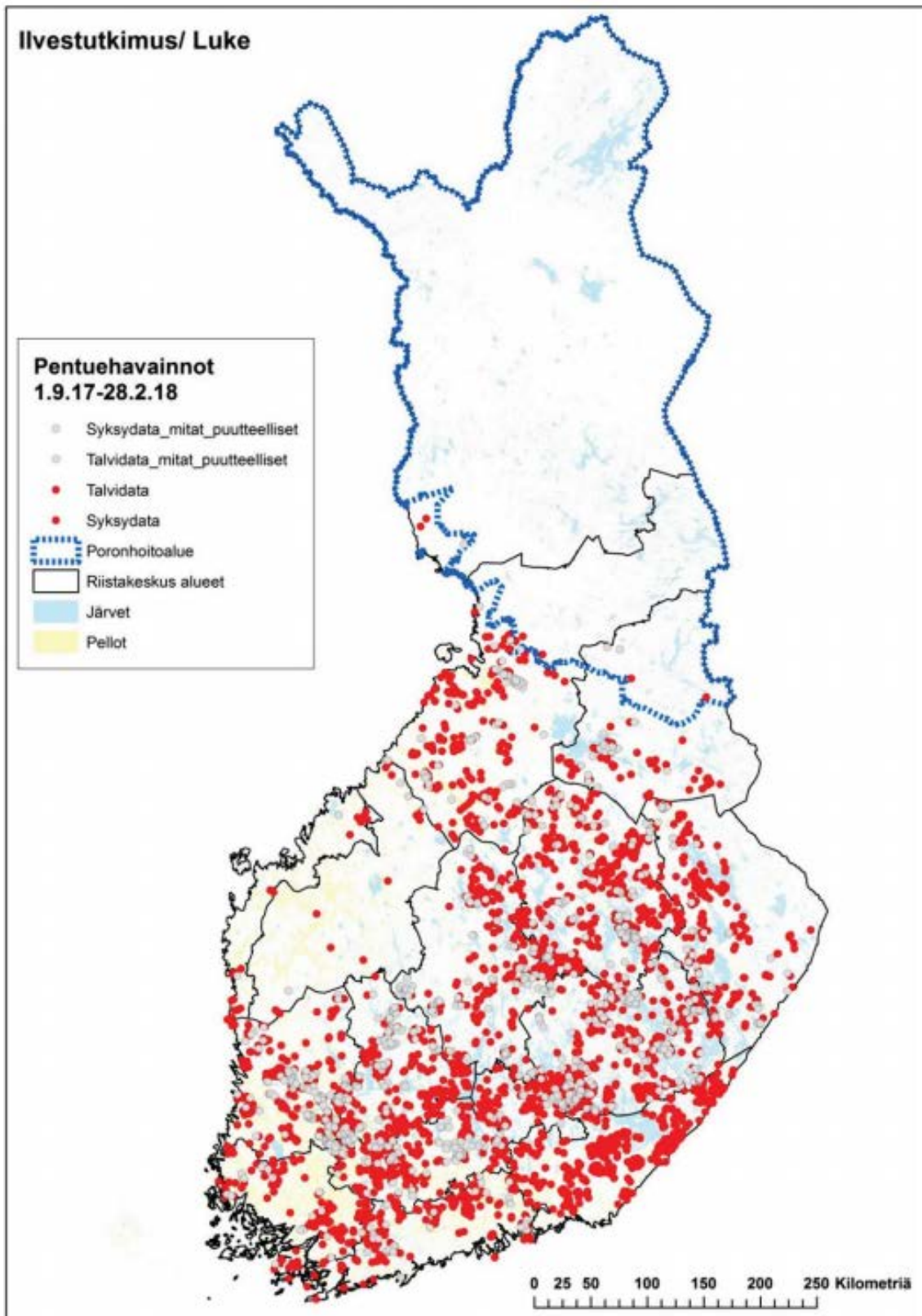
Poronhoitoalue

Poronhoitoalueella ilveskannan koon arvioidaan hieman laskeneen edellisestä vuodesta, mutta alueen kanta-arvioon liittyy muuta maata enemmän epävarmuustekijöitä. Poronhoitoalueella haasteena on suuri pinta-ala, harva havainnoitsijaverkosto ja havaintojen pieni määrä. Koska alueen ilvesten lisääntymistuotto vaikuttaisi pentueiden ja poikkeuslupasaaliin perusteella pieneltä, merkittävä osa arvioidusta ilvespopulaatiosta lienee nuoria ja pääosin alueen ulkopuolelta alueelle vaeltaneita nuoria aikuisia. Todennäköisimpinä lähtöalueina toiminevat poronhoitoalueen ulkopuolella pääasiassa Oulun eteläiset alueet, Ylä-Savo ja Kainuu, missä sijaitsevat lähimmät tuottavat pentuealueet.

Poronhoitoalueen eteläpuolinen muu Suomi

Muun Suomen alueella ilvesten määrä on pääosin laskussa tai lähellä edellisen vuoden tasoa. Viidellä aluetuomiston alueella (Etelä-Savo, Kaakkois-Suomi, Pohjois-Häme, Rannikko-Pohjanmaa ja Uusimaa) ilveskannan lasku on ollut loivaa tai kanta on pysynyt lähes edellisen vuoden tasolla. Hieman enemmän laskua on ollut Satakunnan ja Oulun aluetuomistojen alueilla. Eniten ilveskanta on pienentynyt kuudella Suomen riistakeskusten alueista: Pohjois-Karjalassa, Pohjois-Savossa, Kainuussa Keski-Suomessa, Varsinais-Suomessa sekä Pohjanmaalla. (Taulukko 1).

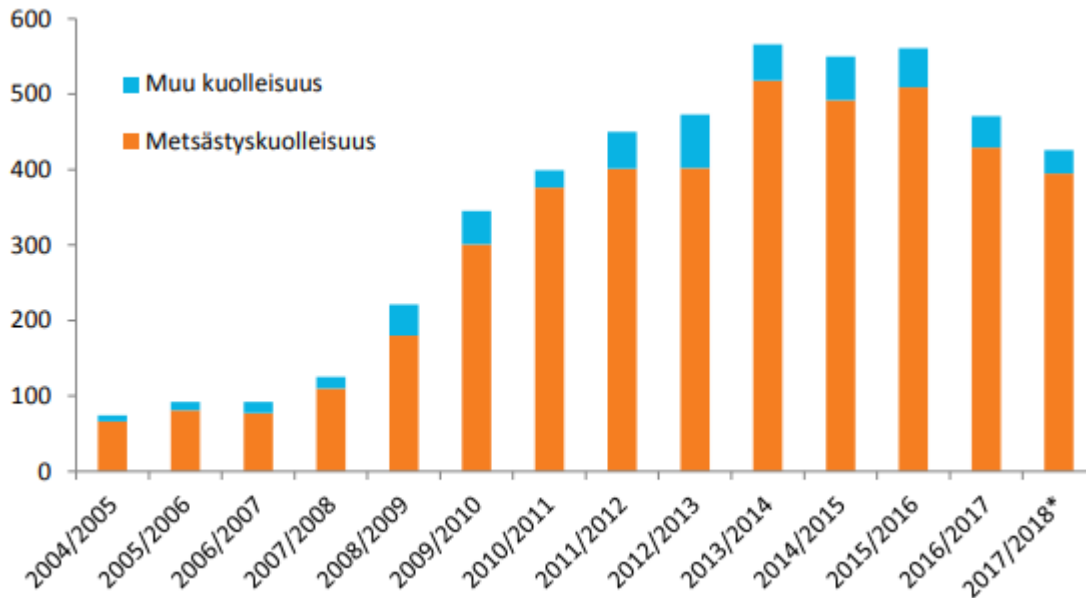
Aikaisemmin Itäisen ja Läntisen aluejaon perusteena oli merkittävä ero ilvespopulaatioiden kehitysvaiheessa (lännessä levittäytymisvaiheessa ollut kanta) ja kannan rakenteessa (lännessä nuoremmat ikäluokat runsaampana), mutta nyt erot näyttävät merkittävästi tasoittuneen, ja vuonna 2017 arveltiin Itäisellä alueella olleen yhtä paljon pentueita kuin Läntisellä alueella (Luke: kanta-arvio 2017). Vuonna 2017 Itäisellä alueella havaittiin noin 40 pentuetta enemmän kuin Läntisellä.



Kuva 5. Ilvespentuehavainnot ajalta 1.9.17–28.2.18: koko Suomi. Pentuehavainnossa on havaittu vähintään yksi aikuinen ja vähintään yksi alle vuoden ikäinen pentu. Harmaalla pallolla havainnot, jossa tallennetut etutassun leveysmitat eivät vastaa vuodenaikaan liittyviä tavanomaisia tassun mittoja tai mitat puuttuvat kokonaan. Kartta Luke.

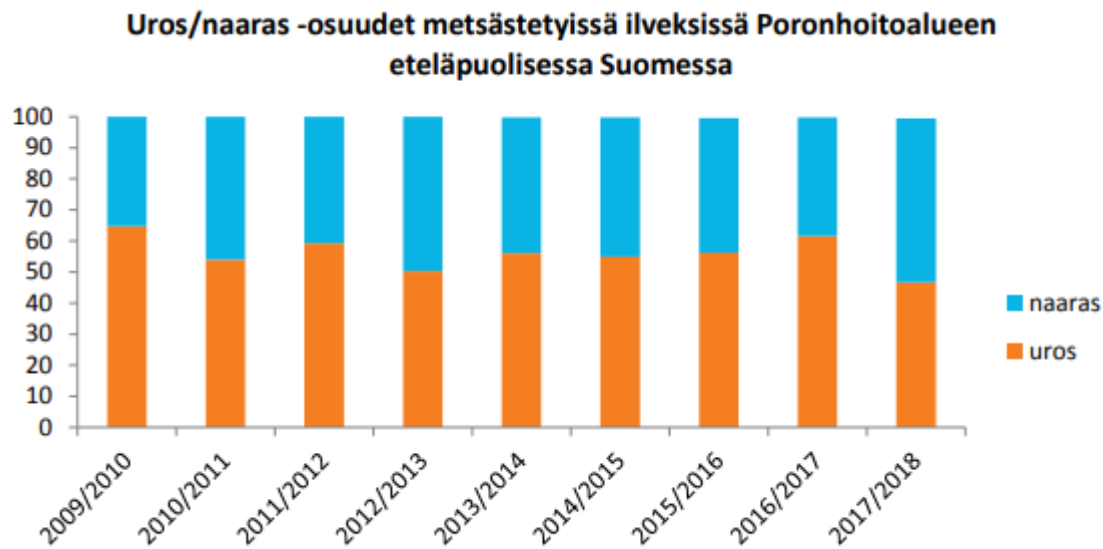
Ilvesten metsätyskuolleisuus ja muu tunnettu kuolleisuus

Ilveksen merkittävin kuolinsyy Suomessa on metsästys (Kuva 6). Toiseksi tärkein on *muu kuolleisuus*-luokkaan menevä liikennekuolleisuus. Luontainen kuolleisuus on melko vähäistä, vaikkakin vain pieni osa siitä tulee tietoon.



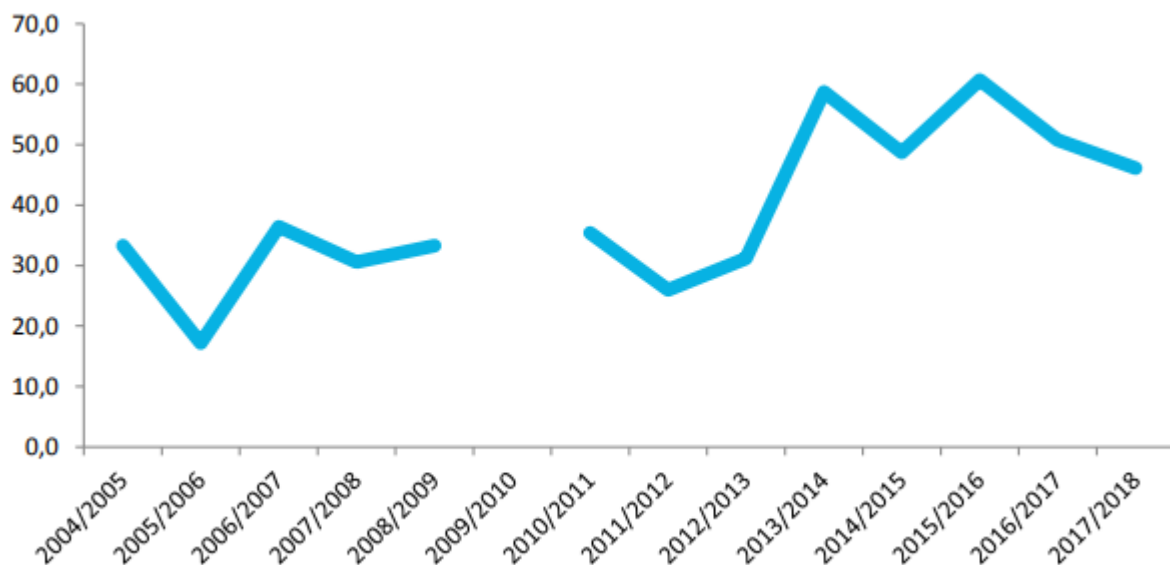
Kuva 6. Ilvesten tilastoitu kuolleisuus metsästysvuosittain 2004/2005–2017/2018, jaoteltuna metsästyskuolleisuuteen ja muuhun kuolleisuuteen. Metsästyskuolleisuuteen lasketaan mukaan sekä vahinkoperusteinen että kannanhoidollinen poikkeuslupametsästys. Muuhun kuolleisuuteen lasketaan mukaan poliisin määräyksin lopetetut, liikenteessä kuolleet ja luontaisista syistä kuolleet ilvekset. Lähteet: Suomen riistakeskus, Evira, Luke.
* Metsästysvuosi 2017/2018 jatkuu 31.7.2018 asti.

Naaraiden osuudet metsästyssaaliissa ovat vaihdelleet tyypillisesti 40–50 %:n välillä viime vuosina, mutta metsästysvuonna 2017/2018 osuus on kohonnut lähelle 60 %:a (Kuva 7). Metsästyksen vaikutus pentueiden määrään riippuu etupäässä siitä, miten suuri osuus metsästetyistä naaraista on lisääntymisikäisiä tai lisääntyneitä naaraita. Kokonaiskiintiöiden kasvaessa saalisaineistossa näkyy selkeä muutos osuuksissa. Lisääntymisikäisten naaraiden osuus on noussut 30–40 %:sta lähelle 60 %:a kaikista metsästetyistä naaraista (Kuva 8). Tällaisella saalisrakenteella on sekä lyhyellä että pitkällä viiveellä näkyvä vaikutus pentueiden määrään tuleville vuosille. Lyhyellä viiveellä näkyy metsästettyjen lisääntyneiden yksilöiden poistuminen populaatiosta. Pitkäaikaisen havainnointiaineiston perusteella metsästysverotuksen vaikutus ilveskantaan näkyy erimittaisilla viiveillä. Yhtenä syynä on viive havainnoinnissa ja toisena syynä se, että metsästys on käynnissä yhtä aikaa havaintoaineiston kertymisen kanssa, eikä metsästettyjä lisääntyneitä naaraita vähennetä arvioituista pentueluvuista. Biologinen viive seuraa nuorten yksilöiden poistumisesta siten, että vaikutus voi olla havaittavissa vasta, kun kyseiset yksilöt olisivat tulleet lisääntymisikään.



* metsästysvuosi 2017/2018 jatkuu 31.7.2018 asti.

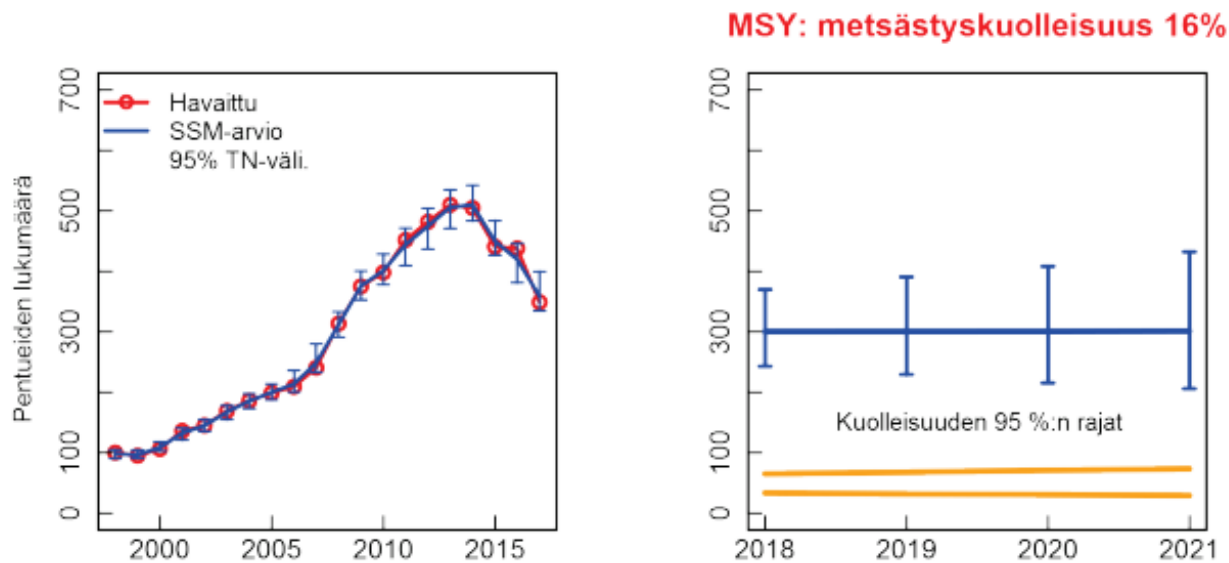
Kuva 7. Urosten ja naaraiden osuudet kokonaismetsästyssaaliissa metsästysvuosittain 2009/2010–2017/2018 poronhoitoalueen eteläpuolisessa Suomessa. Lähde: Suomen riistakeskus ja Luke.



Kuva 8. Lisääntyneiden naaraiden prosentuaalinen osuus kaikista metsästetyistä naaraista metsästysvuosittain 2004/2005–2017/2018. Poronhoitoalueen näytteet eivät ole mukana tässä vertailussa. Lähde Luke.

Populaatiomallin ja ennustemallin tulokset aikajaksolta 1998–2018

Mikäli populaatioon ei kohdistu kuolleisuutta, populaation luonnollinen kasvukerroin ($\exp(\alpha KASVU)$) kasvattaa ilvespopulaatiota noin 20 % vuodessa. Populaation toteutunut kasvu pysähtyy, kun poistettava kiintiö on yhtä suuri kuin luontainen kasvu. Tästä voidaan johtaa suurin mahdollinen vuotuinen poistettujen yksilöiden osuus, jolla populaatio todennäköisimmin pysyy vakaana eli maksimiverotus (MSY, engl. maximum sustainable yield). Maksimiverotusosuudeksi malli tuotti 16 % arvioidusta kannasta (Kuva 10, Taulukko 2).



Kuva 9. Populaatiomallin ja ennustemallin tulokset 1998–2018. Vasemmalla: Populaatiomallin mukaan laskettu populaatiokoko (pylväät: 95 %:n todennäköisyysväli) ja havaittujen pentueiden lukumäärä. Oikealla: Ennustettu populaatiokehitys todennäköisyysväleineen ja metsästettyjen naaraiden lukumäärien 95 %:n ylä- ja alarajat. Oikeanpuoleisessa kuvassa ennuste perustuu maksimaaliseen sallittuun metsästysmäärään 16 % kannasta, jotta populaatio odotusarvoisesti pysyy vakiona.

Taulukko 2. Mallin (SSM) tärkeimpien parametrien posteriori-jakaumat.

Tekijä (SSM)	Keskiarvo	Keskihajonta	Alaraja 2.5 %	Yläraja 97.5 %
α_{KASVU}	0,17	0,020	0,161	0,212
Kasvukerroin	1,19	0,023	1,175	1,236
1-MSY	0,84	0,017	0,830	0,877

Tarkastelemalla mennyttä populaatiokehitystä, ilveskannalle on voitu laskea populaation toteutunut kasvu ja arvioidulle populaatiolle 95 % todennäköisyysväli. Poronhoitoalueen eteläpuolisessa Suomessa erillisten ilvespentueiden määrä asettui vuonna 2017 välille 349–369 ilvespentuetta (todennäköisimmin 356 pentuetta).

Ennustettaessa populaation kokoa neljän vuoden päähän (vuoteen 2021) voimme käyttää lähtökohtana mallin tuottamia populaatiokoon arvioita (Kuva 9: 95 % todennäköisyysväli). Ennustamiseen liittyy kuitenkin epävarmuutta, jonka suuruutta pyrimme mallinnuksen avulla määrittämään. ”Keskihajonta”-sarakkeen luvut ilmaisevat, kuinka luotettava arviomme populaation koosta on. Tämän jakauman perusteella voidaan laskea, mille välille todellinen populaatiokoko 95 %:n todennäköisyydellä sijoittuu. Todennäköisyysjakaumasta voidaan lisäksi laskea todennäköisyyksiä eri tapahtumille. Mallin perusteella voidaan esimerkiksi ennustaa, mikä on odotettavissa oleva metsästettyjen (lisääntymisikäisten) naaraiden määrä vuonna 2021.

Taulukko 3. Ennustettu populaation koko ja hajontaluvut sekä metsästettävien naaraiden lukumäärien 95 % todennäköisyysväli SSM-mallin mukaan neljän vuoden kuluttua vuonna 2021 (vuodesta 2017). Eri metsästys-verotusskenaarioille on laskettu todennäköisyydet (Tn), että populaatio kasvaa yli 600 tai laskee alle 300 pentueen vuoteen 2021.

Verotus	Keskiarvo- populaatio v. 2021	Keski- hajonta	Alaraja 2.5 %	Yläraja 97.5 %	Tn% (pop>600)	Tn% (pop<300)	Mets. alaraja 2.5 %	Mets. yläraja 97.5 %
10 %	376	76	246	542	1	14	25	54
16 %	306	56	206	432	0	47	43	73
20 %	265	51	175	377	0	78	35	75

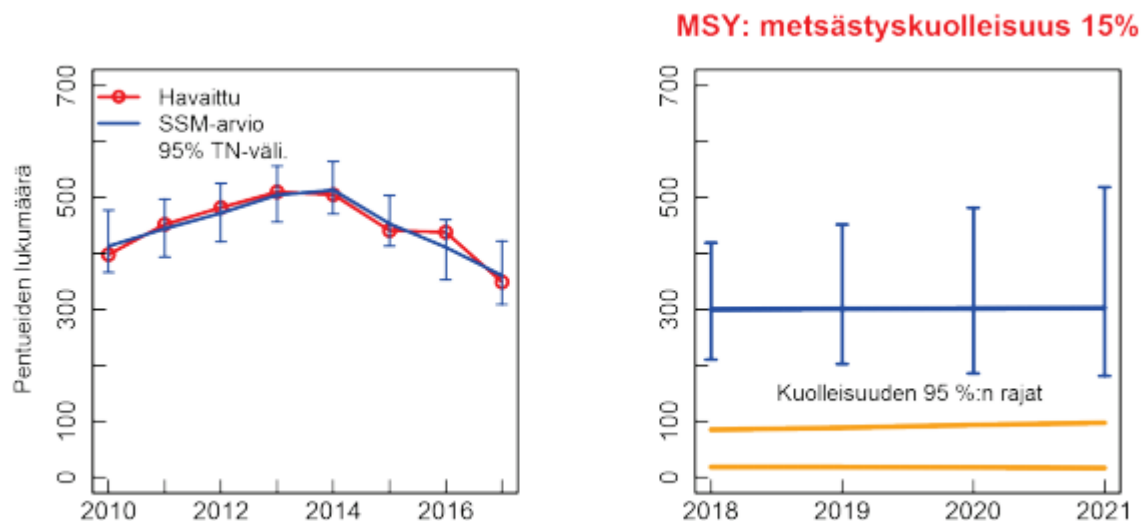
16 %: "vakaa populaatio"

10 %: "kasvava populaatio"

20 %: "pienenevä populaatio"

Vakaan kehityksen ennustemallissa vuosien 2018–2021 sallitun metsästyksen 95 %:n ylä- ja alarajat ovat 43–73 lisääntyvää naarasta metsästyskautta kohti (Taulukko 3). Vuotuisella 10 %:n metsästyksellä kanta kasvaisi 1 %:n todennäköisyydellä yli 600 pentueen vuoteen 2021 mennessä. Vastaavasti 20 %:n verotuksella populaatio pienentyisi 78 %:n todennäköisyydellä alle 300 pentueen.

Monille eläinlajeille on tyypillistä, että populaation kasvukerroin on erilainen populaation kasvu- ja laskuvaiheissa. Koska ilveskannassa on aikaisemman voimakkaamman kasvuvaiheen jälkeen ollut vuodesta 2014 alkaen selkeä laskusuuntaus, päätettiin populaatiomalli ajaa vertailun vuoksi aikaisempaa lyhyemmällä aikasarjalla. Kahdeksan vuoden aikasarjalla populaation kestävä verotuksen prosentti laski verrattuna pidempään malliin. Nykyisillä populaatiotiheyksillä, joiden vallitessa tiheydestä riippuvaa populaation kasvukertoimen säätelymekanismia emme olettaneet merkitykselliseksi, mallin tuottamaa 15 %:n arviota maksimimetsästyksestä voitaneen soveltaa laskusuuntaisessa populaatiossa kannan säilyttämiseksi vakaana, edellyttäen että naarasverotus pysyy sille asetetuissa 95 % luottamusrajojen sisällä.



Kuva 10. Vasemmalla: Populaatiomallin mukaan laskettu populaatiokoko (pylväät: 95 %:n todennäköisyysväli) ja havaittujen pentueiden lukumäärä. Oikealla: ennustettu populaatiokehitys todennäköisyysväleineen ja metsästettyjen naaraiden lukumäärien 95 %:n ylä- ja alarajat. Ennuste perustuu maksimaaliseen sallittuun metsästysmäärään 15 % kannasta (ks. teksti MSY), jotta populaatio odotusarvoisesti pysyy vakiona.

3 Suurimmat sallitut saalismäärät ja muut rajoitukset metsästysvuodelle 2018–2019

Maa- ja metsätalousministeriön asetuksessa esitetään suurimmat sallitut saalismäärät ilvekselle sekä eräitä aluerajoituksia.

Suurimmat sallitut saalismäärät

Maa- ja metsätalousministeriön tavoitteena on ollut asetuksen mukaisella suurimman sallitun saalismäärän mitoituksella rajoittaa kannan kasvua. Käytännössä on pyritty hakemaan verotusmäärää, jolla ilveskanta pyritään pitämään suurin piirtein nykyisen suuruisena. Luonnonvarakeskuksen (Luke) arvion mukaan vuotta vanhempia ilveksiä ennen metsästysvuotta 2018–2019 on noin 1 865–1 990, josta poronhoitoalueella on 50–75. Poronhoitoalueella havainnoitsijaverkosto on edelleen harva ja pentuehavaintojen määrä pieni. Ilvesten vähimmäiskannan koko on laskenut (laskua 21 %) edelliseen arvioon verrattuna (2 355–2 495). Vuonna 2017 arvioidaan havaitun 332–375 erillistä pentuetta, mikä on vähemmän kuin vuonna 2016 (434–469). Eniten ilveskanta on pienentynyt kuudella Suomen riistakeskuksen alueista: Pohjois-Karjalassa, Pohjois-Savossa, Kainuussa, Keski-Suomessa, Varsinais-Suomessa sekä Pohjanmaalla. Monin paikoin Suomea ilveskannan lasku on ollut loivaa tai kanta on pysynyt lähes edellisen vuoden tasolla. Edellisvuoteen verrattuna kanta ei ole kasvanut millään alueella. Arvio ei pidä sisällään keväällä syntyvien pentujen määrää.

Asetuksessa esitetään asetuksen voimassaoloajalle kannanhoidollisen metsästyksen suurimmaksi sallituksi saalismääräksi 205 ilvesyksilöä muun Suomen kannanhoidoalueelle. Määrä tarkoittaa muun Suomen kannanhoidoalueella, jossa lähes 97 % ilveksistä sijaitsee, noin 11 % verotusta muun Suomen kanta-arvion keskiarvosta laskettuna $((1815+1915)/2 \cdot 0,11 = 205)$. Toteutunut poikkeusluvun (kannanhoidolliset ja vahinkoperusteiset) tapahtunut metsästysverotus on koko maassa yhdeksänä edeltävänä metsästysvuonna ollut 301 yksilöä (2009/2010), 374 yks. (2010/2011), 401 yks. (2011/2012), 402 yks. (2012/2013), 518 yks. (2013/2014), 477 yks. (2014/2015), 486 yks. (2015/2016), 429 yks. (2016/2017) sekä 396 yks. (2017/2018).

Edelleenkin ei ole tarpeen rajoittaa ns. vahinkokiintiötä vaan Suomen riistakeskus voi myöntää näitä poikkeuslupia tarpeen mukaan luontodirektiivin kriteereiden ja edellytysten täytyttyä. Todennäköistä on, että näitä erityisen merkittäviä vahinkoja tai vahingonuhkaa aiheuttavien yksilöiden poistamisia tullaan tarvitsemaan ainakin kannanhoidollisen metsästyskauden ulkopuolella ja poronhoitoalueella. Metsästysvuonna 2017–2018 Suomen riistakeskukselle tuli hakemuksia 28 kappaletta, joissa haettiin lupaa ilveksen poistamiseen. Hakemukset olivat kaikki poronhoitoalueelle. Suomen riistakeskus myönsi luvat 27 ilvekselle, mutta saaliiksi saatiin vain 8 yksilöä.

Taulukko 2. Metsästysvuoden 2017–2018 kannanhoidollisen metsästyksen toteutuminen.

	Lupia haettu	Myönnetty	Saalis	Lupien käyttöaste
<i>Poronhoitoalue</i>	39	20	14	70,0%
<i>Muu Suomi</i>	1047	404	374	92,6%
Yhteensä	1086	424	388	91,5%

Selvennyksenä on todettava edellä mainituista suurimmista sallituista saalismääristä, että metsästyslain 41 a §:n 1 momentin 4 kohdan mukaisia poikkeuslupia ei ole kuitenkaan tarkoitus lukea 1 §:ssä säädettyyn suurimpaan saalismäärään. Vaikka asetuksella tarkoitettaneen otsikon mukaisesti poikkeusluvilla sallittavaa *metsästystä*, myönnetään myös tutkimusperusteiset poikkeusluvut 41 a §:n perusteella. Lähtökohtaisesti tutkimusluvilla pyydetty eläin lähes poikkeuksetta kuitenkin vapautetaan merkitsemisen tai GSM/GPS-pannan

asettamisen jälkeen elävänä takaisin luontoon, joten ei ole syytä vähentää näitä poikkeusluvilla metsästettävien yksilöiden suurimmasta sallitusta saalismäärästä.

Ilvesten metsästys poikkeusluvin (vahinkoperusteisin ja kannanhoidollisin) on käytännössä ainoa keino vähentää ilveksen aiheuttamia porovahinkoja. Ilveksen aiheuttamat vahingot näyttäisivät olevan laskussa vastaavaan ajankohtaan nähden.

Taulukko 3. Suurpetojen aiheuttamien porovahinkojen lukumäärä.

	2017*	2018*	muutos kpl	muutos %
AHMA	2613	2207	-406	-16 %
ILVES	632	391	-241	-38 %
KARHU	747	517	-230	-31 %
SUSI	278	70	-208	-75 %
Yhteensä	3436	3185	-251	-7 %

Taulukko 4. Ilveksen aiheuttamat porovahingot 2017 ja 2018 syyskuussa (Vuosien *2017 ja *2018 kertymä ajettu Riistavahinkorekisteristä 1.1.-6.9. tietojen perusteella):

ILVES	kpl
2010	590
2011	550
2012	703
2013	867
2014	589
2015	572
2016	647
2017	754
2018*	391

Myös ilveksen osalta on usein esitetty ratkaisuksi siirtymistä reviiripohjaiseen korvausjärjestelmään. Korvausjärjestelmän muuttaminen ei ratkaise vahinkoihin eikä etenään petovahinkokorvausmäärärahoihin liittyvää ongelmaa, sillä jo nykyisen järjestelmän kohdalla on suuria vaikeuksia maksaa korvauksia täysimääräisenä vahingonkärsijöille. Vuoden 2017 petovahinkoja jouduttiin leikkaamaan noin 3 miljoonaa euroa (26 %).

Ruotsissa on käytössä korvausjärjestelmä, jossa suurpetojen aiheuttamien vahinkojen korvaus maksetaan alueella elävien ja lisääntyvien suurpetojen määrän ja poikastuoton mukaan. On arvioitu, että Ruotsin poronhoitoalueella olisi 6–7 kertaa enemmän ilveksiä, kahdeksan kertaa enemmän ahmoja, ainakin kaksi kertaa enemmän karhuja ja hieman vähemmän susia kuin Suomen poronhoitoalueella. Suurpetojen kannanarviointimenetelmät tosin poikkeavat Suomessa ja Ruotsissa. Ruotsi maksaa kuitenkin petokorvauksia yhteensä vain 10 miljoonaa euroa, josta 6 miljoonaa euroa on porovahinkoja ja 4 miljoonaa muita vahinkoja. Ruotsin viranomaisten mukaan heillä on suuria vaikeuksia saada rahoitusta kasaan korvauksien maksamiseksi eikä järjestelmä korvaa esimerkiksi karhun aiheuttamaa vasahävikkiä kuin noin 5 %:n verran. On myös arvioitu, että Ruotsin suurpetojen aiheuttamat porovahingot olisivat noin nelinkertaiset Suomeen verrattuna. Vertailun vuoksi Suomen vuoden 2017 toistaiseksi suurimmat suurpetojen aiheuttamat porovahingot olivat noin 11,8 miljoonaa euroa, josta vajaa 15 % on ilveksen aiheuttamia.

Huomattava on myös, että reviiiripohjaiseen korvausjärjestelmään siirtyminen ei ole pelkästään kansallisesti ratkaistavissa. Porovahinkojen korvausjärjestelmän oikeusperusta on yhteisiä markkinajärjestelyjä koskevan asetuksen (Single CMO Regulation) artikla 182(1). Komissio on hyväksynyt sen täytäntöönpanopäätöksellä (31.3.2016, C(2016) 1752 final) porojen ja porotuotteiden tuotantoon ja kaupan pitämiseen Suomessa myönnettävien kansallisten tukien sallimisesta. Komission päätöksessä suurpetojen porotaloudelle aiheuttamien vahinkojen korvaamisen maksuvaltuus on enintään 10 miljoonaa euroa. Tähän mennessä korvauksia on leikattu vuoden 2016 porovahingoista 4 % sillä maksuvaltuus olisi muutoin ylittynyt. Vuoden 2017 petovahinkoihin tehty 26 % leikkaus kaikkiin vahingonkorvauksiin johtui puolestaan siitä, että valtion talousarviossa ei ollut riittävästi määrärahoja täysimääräiseen korvaamiseen edes komission maksukattoon saakka.

Reviiripohjaiseen korvausjärjestelmään siirtyminen tai edes nykyisen korvausjärjestelmän muuttaminen edellyttää komission maatalouspääosaston hyväksyntää. Maa- ja metsätalousministeriöllä ei ole suunnitelmia siirtä reviiiripohjaiseen korvausjärjestelmään.

Lisäksi ilves aiheuttaa jonkin verran vahinkoa turkistarhaukselle, karja- ja lammastaloudelle sekä myös metsästyskoirille metsästystilanteessa. Ongelmaksi ei aina katsota pelkästään ilveksen aiheuttamia vahinkoja, vaan myös sen aiheuttamaa haittaa ja harmia, jotka koituvat vahinkojen ennaltaehkäisystä. Ajoittain ilveksiä tulee asutukseen ja pihapiireihin ja jotkut yksilöt voivat joko sairauden aiheuttaman nälkiintymisen tai oppimisen kautta toistuvasti hakea ravintoa pihapiireistä. Myös nuoret vaeltavat ilvesyksilöt saattavat vierailla pihapiireissä helppoa ravintoa, kuten kotikissoja, ja piharusakoita saalistamassa. Vaikka vierailut eivät johtaisi varsinaisiin vahinkoihin, ne aiheuttavat alueella yleensä vaatimuksia pihailvesten poistamiseksi. Ihmisten sietokykyä voidaan lisätä ja samalla ilvesvastaisuutta vähentää sallimalla kannanhoidollinen metsästys, joka samalla lisää ilveksen arvostusta arvokkaana riistaeläimenä.

Alueelliset rajoitukset

Asetuksessa asetetaan alueellisia rajoituksia kannanhoidolliseen metsästyksen ilveskannan hoitosuunnitelman eri kannanhoitoalueita koskevien tavoitteiden johdosta. Asetuksen verotusprosentti on seuraava: muun Suomen kannanhoitoalueella sallitaan noin 11 % verotus, joka tarkoittaa 205 ilvestä. Lupia tulee kohdentaa ilveksen tihentymäalueille. Alueilla, jossa ilveksiä on tiheydeltään harvassa verrattuna maapinta-alaan, ei ilveskantaa ole syytä verottaa voimakkaasti.

Poronhoitoalueella ilveskanta on harva, havaintoaineisto alueellisesti huonosti kattavaa ja siellä esiintyy vain noin 3 % Suomen arvioidusta ilveskannasta. Verotus perustuisi siellä porovahinkojen mahdollisimman tehokkaaseen vähentämiseen. Poronhoitoalueen ilveksen porotalouselinkeinolle aiheuttamat vahingot ovat edelleen huomattavat ja vuonna 2017 ilveksen tappamia poroja löydettiin 754 kappaletta ja laskennallinen vahinko oli noin 1,72 miljoonaa euroa. Määrä on kuitenkin vähemmän kuin huippuvuotena 2013, jolloin ilveksen tappamia poroja löytyi 872. Alkuvuoden (1.1.–6.9.) alustavat tulokset näyttäisivät 38 %:n laskua porovahingoissa vastaavaan ajankohtaan nähden (Taulukko 2).

Poronhoitoalueelle ei aseteta kiintiötä edellisvuoden tapaan. Suomen riistakeskus on silti velvollinen varmistamaan myöntäessään poikkeuslupia poronhoitoalueelle, että päätös on luontodirektiivin sekä kansallisten metsästystä koskevien säännösten mukainen.⁶ Toisin sanoen Suomen riistakeskuksen tulee tapauskohtaisesti harkita myös poronhoitoalueen osalta ennen päätöksen tekemistä vielä erikseen, onko muuta tyydyttävää ratkaisua ja haittaako metsästys suotuisan suojelutason säilyttämistä. Harkintavaltaa rajaavat myös EU:n luontodirektiivissä (92/43/ETY) mainitut myöntämisperusteet ja niiden tulkintasisältö, mikä on muotoutunut Euroopan yhteisöjen tuomioistuimen ratkaisujen sekä luontodirektiivin tiukkaa suojelua koskevan ohjeasiakirjan kautta.

⁶ KHO:n päätös 10.6.2009, taltionro 1499, dnro 881/1/08.

Erityistä

Kannan kasvun taittaminen ja tihentymien purkaminen ollut tavoitteena viime vuosien tavoitteena ja niissä on onnistuttu. Toisaalta leudot talvet helpottaneet pienten hirvieläinten ja ilveksen välisestä suhteesta käytävää keskustelua ja pienten sorkkaeläinten kannat ovat kasvussa. Lausunnolla olleessa päivitetystä hoitosuunnitelmaluonnoksessa linjataan, että ilveskannan kääntynyt laskuun, on kannanhoidon ensisijaisena tavoitteena löytää oikea verotusmäärä, jolla kannanlasku saadaan tasoittumaan ja ilveskanta vakiintumaan tasolle jolla sen aiheuttamat ongelmat eivät nouse yli paikallisyhteisöjen sietokyvyn. Metsästystä tulee kuitenkin suunnata alueille, joilla kanta on tiheämpi ja joissa ilveskanta on lähes vakaa verrattuna edellisiin vuosiin.

Luonnonvarakeskuksen kannan seurannan ja sitä tukevan tutkimustyön perusteella suurpedot ovat potentiaalisin metsäpeuralle heikon vasatuoton ja kuolevuutta aiheuttava ensisijainen tekijä. Luonnonvarakeskuksen metsäpeurojen vasaseurannat osoittavat, että panta-aineistosta vain kolmasosa syntyneistä oli elo-syyskuussa enää hengissä. Lisäksi suurpedot aiheuttavat hävikkiä aikuisille metsäpeuroille, joiden kuolinsyistä noin 60 % on määritetty suurpetojen osalle (55 kuollutta ja löydettyä pantapeuraa vuosina 2009–2015). Metsäpeura-alueilla ilveskannat ovat voimakkaassa laskussa, joten enää ei ole perusteltua suunnata kovin voimallista verotusta niille alueille. Huomiota tulee kiinnittää edelleen alueisiin, jonne metsäpeuroja on suunniteltu siirrettävän osana Metsäpeura Life -hanketta. Poronhoitoalueen ilvesvahingot ovat edelleen suuret, joten lupien kohdentaminen myös muualla poronhoitoalueen eteläpuolella saattaa vähentää nuorien yksilöiden siirtymistä poronhoitoalueelle ja näin vähentää porovahinkoja.

Maa- ja metsätalousministeriö toteaa, että Suomen riistakeskuksen tulee harkita ennen poikkeuslupapäätöksen tekemistä vielä erikseen, onko alueittain muuta tyydyttävää ratkaisua ja haittaako metsästys suotuisan suojelutason säilyttämistä. Suomen riistakeskuksen tulee selvittää metsästyslaissa säädetyistä poikkeusluvista annetun valtioneuvoston asetuksen nojalla metsästyslain 41 a §:n 1–3 kohdan tapauksissa (ns. vahinkoperusteiset poikkeusluvut) poikkeuslupan kohteena olevan riistaeläinlajin kannan tai kannan tilan haetulla poikkeuslupa-alueella, yksilön käyttäytymisen haetulla poikkeuslupa-alueella, tarvittaessa mm. viranomaisten tiedot, jotka liittyvät poikkeuslupan hakuperusteeseen sekä toimenpiteet, jotka poikkeuslupan sijasta voitaisiin toteuttaa. Tämä Suomen riistakeskuksen täytyy todentaa erikseen jokaisen lupahakemuksen kohdalla sekä lisäksi dokumentoida tarkasti poikkeuslupapäätökseen kaikki luontodirektiivin 16 artiklan 3 kohdassa mainitut yksityiskohtaiset muotovaatimukset, jotka on todettu, jotta luontodirektiivin jäsenvaltioille asettamat velvoitteet raportoinnista voidaan täyttää.

4 Esityksen vaikutukset

Esitys pohjautuu Luonnonvarakeskuksen laatimaan populaatiomalliin, joka tuottaa ennusteen ilveskannan kehityksestä vuoteen 2021 saakka havaitun kannankehityksen ja verotusmäärien perusteella. Nyt käytetty malli tarjoaa hyvät lähtökohdat arvioida Suomen ilvesten kannankehityksen viimeisen viidentoista vuoden aikaisia vaihteita analyttisesti.

Tavoitteena on, että ilveskanta koko maan mittakaavassa säilyy elinvoimaisena, ilveksen läsnäolosta aiheutuvat haitat minimoidaan ja ilveskanta pidetään ihmisarkana. Alueelliset riistaneuvostot ovat kuitenkin raportoineet suurpetojen tilannekatsauksessa, että kaikilla alueilla ilvesten ihmisarkuuden säilyttämisessä ei ole onnistuttu ja vaikka kanta on tasoittunut, edelleen on tihentymiä. Muun Suomen alueella kannanhoidollisella metsästyksellä pyritään kannan laskun hallittuun tasaamiseen, mutta edelleen tihentymistä johtuvien sosiaalisten ongelmien lieventämiseen. Lisäntymisiässä oleviin naaraisiin kohdistuva verotus tulisi pitää maltillisena.

Vaikka aikuiskuolleisuuden aiheuttajana aineistot osoittavat muiden suurpetojen (erityisesti susi ja karhu) olevan ilvestä merkittävämmässä roolissa, esitys voi jonkin verran parantaa metsäpeuran vasatuottoa ja vähentää kuolleisuutta, kun ilveslupia kohdennetaan metsäpeurojen hyville vasonta-alueille Kainuussa. Kannanhoidollisen metsästyksen lisäksi vahinkoperusteisella pyynnillä, jota ei ole erikseen tällä asetuksella rajattu, voidaan

vaikuttaa ihmisten sietokyvyn kasvattamiseen ja sen käyttö vähentää myös merkittävistä vahingoista maksettavia korvauksia.

Populaatiomalli koskee vain poronhoitoalueen ulkopuolella olevaa muun Suomen kannanhoitoaluetta. Poronhoitoalueelle se ei sovellu. Poronhoitoalueella pyritään edelleen ensisijaisesti vähentämään ilveksen aiheuttamia erityisen merkittäviä vahinkoja myös kannanhoidollisella metsästyksellä, mutta kiintiön asettaminen ei ole tarpeellista.

Kannanhoidollisen metsästyksen lisäksi vahinkoperusteisilla luvilla tapahtuva pyynti saattaa vähentää myös merkittävistä vahingoista maksettavia korvauksia, ellei kohteen suojaaminen akuutissa tilanteessa ole mahdollista (muu tyydyttävä ratkaisu). Esimerkiksi vuonna 2013 vain muutama ilvesyksilö aiheutti muutamille turkistarhoille yhteensä yli 200 000 euron vahingot ja kymmenkertaisti aiempaan nähden ilvesten aiheuttamat kotieläinvahingot.

Luontodirektiivin lajiraportoinnissa jaksolla 2006–2012 ilveksen arvioidaan levinneisyytensä ja populaatiokoon perusteella olevan suotuisan suojelun tasolla. Koska vain tulevaa metsästysvuotta koskevan asetuksen taustalla olevaa mallia päivitetään vuosittain, toteutuneen verotuksen vaikutusta voidaan seurata ja tarvittaessa verotusprosenttia voidaan muuttaa. Muutoksia kannan koossa onkin syytä tarkastella usean vuoden ajanjaksoina, koska yksittäisen vuoden metsästysverotuksen kokonaisvaikutus ilveskannan kehitykseen riippuu sitä edeltäneiden vuosien ja välittömästi seuraavien vuosien metsästysverotuksen määrästä. Ilveskannan kehitykseen vaikuttavat myös monet vaikeasti ennakoitavat muut tekijät, kuten muutokset saaliseläinkantojen koossa, ilvesten luontaisessa kuolevuudessa, elinympäristön laadussa ja sääolosuhteissa. Enimmäismäärät eivät yksittäisen metsästyskauden tasolla vaaranna Suomen ilveskannan elinvoimaisuutta poronhoitoalueen ulkopuolilla kannanhoitoalueella.

Kannan elinvoimaisuus tai suotuisan suojelun taso eivät kuitenkaan ole uhattuina. Viimeisimmässä uhanalaisuustarkastelussa (2015) ilves muuttui uhanalaisesta silmälläpidettäväksi⁷.

Poronhoitoalueella kiintiöstä luopuminen on luonut Suomen riistakeskukselle aiempaa enemmän joustoa vahinkotilanteen mukaan etenkin niissä tilanteissa, jossa vahinkoperusteisten lupien käyttö on ollut ongelmallista vahinkoa aiheuttavan yksilön kohdentamisvaikeuksien takia etenkin sulan maan aikana. Myös pidentynyt metsästysaika mahdollistaa ilveskannan tehokkaamman säätelyn ja vahinkojen vähentämisen, mikäli keliolosuhteet ovat pyynnin kannalta otolliset. Maa- ja metsätalousministeriöllä ei ole lakiin perustuvaa velvollisuutta antaa kiintiöasetusta, vaan metsästyslain 41 §:n 5 momentissa todetaan, että poikkeuslupien vuotuista saaliin määrää *voidaan* rajoittaa. Kiintiö itsessään ei johda yhdenkään ilveksen tappamiseen, vaan on eräänlainen ylimääräinen turva, että vaikka kiintiö täytyisi, ei suotuisaa suojelutasoa vaaranneta. KHO on tämän todennut päätöksessään (10.9.2006, taltionro 1499) seuraavasti: poikkeusluvasta päättävä taho [nyk. Suomen riistakeskus] on velvollinen varmistamaan, että kukin päätös on luontodirektiivin ja kansallisten säädösten mukainen, niin että kulloinkin kysymyksessä oleva metsästys ei vaaranna suotuisaa suojelutasoa ja että muuta tyydyttävää ratkaisua ei ole. Ministeriön kiintiö turvaa omalta osaltaan säätelyn mukaista harkintaa. Asiaa käsiteltiin myös Euroopan yhteisöjen Suomen susien metsästystä koskevassa ratkaisussa (C-342/05), jossa todettiin, että tämä raja, joka vahvistetaan sen yksilöiden määrän perusteella, joka voidaan biologisesti poistaa kyseistä lajia vaarantamatta, muodostaa vain kehyksen, jonka puitteissa voidaan myöntää pyyntilupia, kun luontodirektiivin 16 artiklan 1 kohdan mukaiset edellytykset lisäksi täyttyvät.

Myös Luonnonvarakeskus on todennut, että poronhoitoalueen ongelmat ovat alueen suuri pinta-ala, petoyhdysmiesverkoston harvuus ja pentuehavaintojen pieni määrä. Näin ollen maa- ja metsätalousministeriö katsoo, että verotuksen pohjana toimii kiintiötä paremmin alueen ilveksen aiheuttamien porovahinkojen kehitys, jota voidaan seurata lähes reaaliaikaisesti Riistavahinkorekisterin kautta. Kiintiön asettaminen on tässä mielessä tarpeetonta, kun otetaan vielä huomioon, että vain noin 3 % ilveskannasta esiintyy poronhoitoalueella.

⁷ https://helda.helsinki.fi/bitstream/handle/10138/159434/Suomen_nisakkaiden_uhanalaisuus_2015.pdf?sequence=3

Muun Suomen kannanhoitoalueen jakamista verotussuunnittelussa kahtia itäiseen ja läntiseen osa-alueeseen ei ole syytä säilyttää, koska tutkimuksissa ei ole enää havaittu ilveskannan kehitysvauhdissa ja -suunnissa eroja eri osissa Suomea.

5 Asian valmistelu

Maa- ja metsätalousministeriössä on valmisteltu virkатыönä ehdotus maa- ja metsätalousministeriön asetuksiksi poikkeusluvalla sallittavasta ilveksen metsästyksestä metsästysvuonna 2018–2019. Siinä asetetaan suurin sallittu saalismäärä ja rajataan alue, jossa poikkeuslupaharkintaa voidaan Suomen riistakeskuksen toimesta tehdä.

Esitysluonnoksesta pyydettiin lausuntoja seuraavilta tahoilta: ympäristöministeriö, sisäministeriön poliisi-osasto, Rajavartiolaitos, Luonnonvarakeskus (Luke), Suomen riistakeskus, Suomen ympäristökeskus (SYKE), Metsähallitus, Paliskuntain yhdistys, Saamelaiskäräjät, Maa- ja metsätaloustuottajien Keskusliitto (MTK), Svenska lantbruksproducenternas centralförbund (SLC), Suomen Luonnonsuojeluliitto, WWF Suomi, Suomen Metsästäjäliitto ry ja Natur och Miljö r.f. sekä Luonnonsuojeluliitto Tapiola.

Lausuntoja annettiin yhteensä 13.

Lausunnoissa todettiin muutoin mm. seuraavaa:

Suomen riistakeskus pitää asetuksen tavoitteita oikean suuntaisina. Suuressa osassa maata ilveskannan kasvu näyttäisi taittuneen, mikä on aiemmin ollut tavoitteena. Ilvespentueiden määrä on laskenut kanta-arviossa jo kolmena vuonna peräkkäin. Alueellisissa trendeissä on eroja, ja Suomen riistakeskus pyrkii verotussuunnittelullaan vaikuttamaan siten, että ilveskannan koko ja tiheys olisi eri puolilla Suomea alueiden olosuhteisiin nähden tarkoituksenmukainen. Poronhoitoalueen ulkopuolisen Suomen alueelle esitetään verotukseksi 11 %. Verotustaso on selvästi Luonnonvarakeskuksen verotusskenaarion antamaa kannan koon todennäköisimmin vakiinnuttavaa tasoa matalampi. Esitetty verotustaso on kuitenkin tarkoituksenmukainen suhteessa tavoitteeseen taittaa ilveskannan lasku muutaman vuoden aikajänteellä. Mikäli ilveskantaa verotettaisiin edelleen voimakkaasti suhteessa kannan tuottokykyyn, jouduttaisiin tulevaisuudessa ilveksen pyyntimääriä todennäköisesti laskemaan vielä enemmän.

Esitetyn verotustason puitteissa voidaan suunnata metsästystä alueille, joilla kannan kehitys on ollut vakaa sekä Metsäpeura Life -hankkeen tuleville istutusalueille. Myös poronhoitoalueen lähialueille voidaan suunnata verotusta niiltä osin, kuin se ilvespentueiden sijainnin perusteella arvioituna on tarpeellista. Metsäpeurakannan kehityksen kannalta merkittävillä alueilla ilvespentueiden määrä on ollut voimakkaassa laskussa, eikä näille alueille enää ole tarkoituksenmukaista suunnata voimakasta ilvesverotusta, kuten asetusluonnoksen muistiossa linjataan.

Verotuksen suuntaamisessa on ollut usean vuoden aikajänteellä tavoitteena ilveskannan tiheyden tasoittaminen. Verotusta tullaan edelleen suuntaamaan maa- ja metsätalousministeriön asetusmuistion sekä ilveskannan hoitosuunnitelman linjausten mukaisesti ilvestiheimmille alueille. Alueilla, joiden ilveskannan tiheys on muita alueita matalampi, verotustaso tulee olemaan maltillinen.

Suomen riistakeskus pyysi asetusluonnoksesta palautetta alueellisilta riistanneuvostoilta. Palautteen antamismahdollisuus oli ensimmäinen kuluvan vuoden ilveskanta-arvion valmistumisen jälkeen. Kannanottoja, joissa otettiin kantaa ilvesasetusluonnokseen, saatiin kolmelta alueelliselta riistanneuvostolta. Kannanotot ovat Suomen riistakeskuksen lausunnon liitteinä.

Alueellisten riistanneuvostojen palautteissa on tuotu esille, että ilveksen verotusmäärää ei tulisi laskea niin paljon, kuin asetusluonnoksessa on esitetty. Edelleen esitetään, että verotustason ei tule olla sama koko maassa, vaan alueilla, joilla kannan lasku on ollut loivaa tai kanta on pysynyt lähes edellisen vuoden tasolla, verotustason tulee olla selvästi esitettyä 11 %:n verotustasoa korkeampi. Suomen riistakeskuksen alueellisten verotusmäärien suunnittelussa tullaan painottamaan verotusta ilvestiheimmille alueille sekä huomioimaan myös muut maa- ja metsätalousministeriön asetuksen muistiossa nostetut korkeampaa verotustasoa edellyttävät perusteet. Näin ollen verotustaso tulee merkittävästi vaihtelevaan kannanhoitoalueen eri osissa.

Aiempiä vuosina alueelliset riistaneuvostot ovat tuoneet esille, että suurpetojen ravintovarojen runsaus ja siihen liitetty sosiaalinen kestävyys pitäisi ottaa enemmän huomioon verotussuunnittelussa. Tätä kokonaisuutta on pyritty kehittämään jo kuluneena vuonna, mutta Luonnonvarakeskuksen resurssien puitteissa asiaan on ollut hyvin haasteellista löytää voimavaroja. Näkökulmaa ei kuitenkaan ole unohdettu, vaan sitä tullaan jatkossa Suomen riistakeskuksen verotussuunnittelussa tarkastelemaan ja arvioimaan, millä tavoin eri suurpetokantojen runsaus ja niiden saalislajien kantojen kehitys voitaisiin perustellusti ottaa vahvemmin suunnittelussa huomioon.

Suomen riistakeskus katsoo, että asetusluonnoksessa esitetty verotusmäärä on perusteltu ilveskannan hoidon näkökulmasta. Asetusluonnoksen muistion on sivulla 2. olevassa kuvassa ennakoita ilveskannan laskun loppuvan 11 % verotuksella jo ensi vuoden kanta-arviossa. Suomen riistakeskus ennakoi, että muun Suomen kannanhoitoalueen ilveskanta tulee kuitenkin aiempien vuosien verotuksesta johtuen vielä ensi vuoden kanta-arviossa laskemaan. Tulevan talven kevyemmän verotuksen ansiosta kannan laskun taittaminen tulee tapahtumaan nopeammin kuin tilanteessa, jossa ilveskantaa verotettaisiin esimerkiksi Luonnonvarakeskuksen verotusskenaarion mukaisella 16 % tai 15 % verotustasolla. Nyt esitetty kevyempi verotus vähentää todennäköisyyttä, että verotusmäärää on tarpeen jatkossakin laskea hyvin voimakkaasti. Koska ilveskannan koon kehittymistä seurataan vuosittain, voidaan tulevien vuosien verotusmäärissä huomioida ilveskannan kehitys, ja varmistaa kannanhoidon sosiaalinen ja ekologinen kestävyys.

Suomen Metsästäjäliitto lausuu esityksen kohteena olevasta asetusluonnoksesta seuraavaa: Ilves on edelleen runsaslukuisin suurpetomme. Metsästäjäliiton mielestä kantaa tulee jatkossakin kansallisesti säädellä kannanhoidollisella metsästyksellä. Ilveksen metsästys on perusteltua ja tärkeää. Ilveksen arvo riistaeläimenä on kasvanut nimenomaan valtakunnallisen ilvesjahdin mahdollistumisen myötä. Metsästäjäliiton vakaa näkemys on, että ilveksen metsästys rikastuttaa merkittävästi suomalaista eräkulttuuria.

Suomessa elää tälläkin hetkellä Euroopan vahvin ilvespopulaatio. Ilveskanta on laskenut Luken arvion mukaan viime vuodesta kokonaisuudessaan noin 21 prosenttia. Useilla alueilla kanta on kuitenkin laskenut vain loivasti tai pysynyt ennallaan. Luonnonvarakeskuksen kanta-arvon mukaan ilveksiä on ennen alkavaa metsästyskautta maassamme vähintään 1 865–1 990 yksilöä. Kyseinen luku ei sisällä vuotta nuorempia pentuja.

Metsästäjien havaintojen mukaan viralliset arviot ilveskannan kehityksestä ovat vuodesta toiseen sisältäneet runsaasti epävarmuustekijöitä, mikä korostuu tiettyssä osassa Suomea. Erityisesti vähälumisessa eteläisessä ja lounaisessa Suomessa havainnointi on oleellisesti vaikeampaa kuin muualla maassa.

Liittoon on tullut piireistä viestejä, että kansalaiset eivät enää halua ilmoittaa ilveshavainnostaan viranomaisille. Kyse on havainnointijärjestelmään osoitetusta luottamuksen puutteesta. Havaintojen ilmoittamattomuus johtaa nykyisessä järjestelmässä vääjäämättä todellisen kannan koon aliarviointiin ja toisaalta paikallisten ihmisten sietokyvyn kiristymiseen ilvestä kohtaan. Luottamuksen palauttamiseksi tulee liiton mielestä tehdä aiempaa merkittävästi enemmän työtä. Myös erillislaskentoja kannan koon selvittämiseksi tarvitaan liiton mielestä edelleen lisää eri puolilla Suomea.

Lausunnolla olevassa luonnoksessa ministeriö esittää, että muun Suomen kannanhoitoalueelle eli poronhoitoalueen ulkopuolelle ilveksen metsästyksen myönnettäisiin metsästysasetuksen mukaisesti yhteensä enintään 205 poikkeuslupaa, mikä on peräti puolet eli noin 200 lupaa vähemmän kuin edellisenä vuonna. Poronhoitoalueelle ei edelleenkään aseteta lupakiintiötä, mikä on liiton mielestä sinänsä hyvä ja perusteltu menettely.

Myönnettävää lupamäärää muun Suomen kannanhoitoalueella tulee Metsästäjäliiton näkemyksen mukaan nostaa esitetystä, sillä esitetty määrä ei ole riittävä kattamaan kaikkia ongelma- ja tihentymäalueita ja tämän seurauksena kanta kääntyy taas tarpeettoman voimakkaaseen kasvuun.

Metsästäjäliitto esittää metsästettäväksi ilvesten enimmäismääräksi Suomessa poronhoitoalueen ulkopuolella 280 yksilöä, mikä on 15 %:n verotus ilvesten arvioidusta aikuiskannasta. Tällä lupamäärällä saataisiin liiton mielestä kohdennettua riittävästi lupia ongelma- ja tihentymäalueille ja kuitenkin pidettyä kanta jatkossakin suotuisan suojelun tasolla. Liiton esittämä lupamäärä on sama, mitä asetusesityksen taustamuistiossa todetaan

maksimiverotusmääräksi (MSY 15%) laskusuuntaiselle populaatiolle, joka odotusarvoisesti pysyy esitetyllä verotusmäärällä vielä vakaana.

Kansainvälisesti uhanalaisen metsäpeuran esiintymisalueella Kainuussa ja Suomenselällä vasoihin kohdistuva ilveksen saalistuspaine on liiton mielestä huomioitava lupien määrässä ja kohdentamisessa. Erityishuomiota tulee kiinnittää alueisiin, jonne metsäpeuroja on suunniteltu siirrettävän osana Metsäpeura Life -hanketta.

Metsästäjien keskuudessa todetaan riistanhoitotyön mielekkyys tietyillä alueilla kyseenalaiseksi, sillä ilveksen saalistuspaine tekee paikoin pienten hirvieläinten kannanhoidossa ponnistelut turhiksi. Tilanne toki helpottuu lauhjojen talvien jälkeen, jolloin pienet hirvieläimet selviävät talven yli paremmin, mutta se pahenee taas ankarina talvina. Metsästäjäliiton mielestä ilveksen vaikutus muihin riistaeläimiin onkin otettava huomioon ilveksen pyyntilupien myöntämisen perusteluna. Suurpetojen vaikutukset muihin riistalajeihin ja sillä perusteltu kannanhoidollinen metsästys on tunnustettu olevan myös Bernin sopimuksen hengen mukaista. Asiasta on olemassa Bernin sopimuksen pysyvän komitean kanta.

Metsästäjäliitto on saanut piireiltään viestejä, joissa koetaan nykyisten kannanhoidollisten poikkeuslupien (Metsästyslain 41 a §:n 3 momentin ns. kannanhoidolliset poikkeusluvut sudelle, karhulle, saukolle tai ilvekselle) lupamaksun (200 euroa) olevan kohtuuttoman suuri. Koska yhteiskunnallisesti tärkeän suurpetojen kannanhoidon toteuttamisesta aiheutuu metsästäjille merkittävästi muitakin kuluja, liitto esittää selvitettäväksi, olisiko poikkeuslupamaksujen kohtuullistaminen jatkossa mahdollista.

MTK katsoo, että kiintiön muutos edellisvuoteen verrattuna on suuri ja perustellusti kannansäätelyä voidaan arvioida hyvin poukkoilevaksi. MTK edellyttää, että rajusti supistettu kiintiö kohdistetaan kannanhoitosuunnitelmassa esitettyjen periaatteiden mukaisesti siten, että lupien myöntämisen selkeä painopiste on tiheimmän kannan alueissa. Käytännössä tämä tarkoittaa sitä, että niillä alueilla, missä ilveskanta ei ole heikentynyt, tulee lupakiintiöiden määrän pysyä edellisvuoden tasolla. MTK pitää myös tärkeänä, että vahinkoperusteisten poikkeuslupien määrää ei rajoiteta esitetyn kiintiön perusteella.

Luonnonvarakeskus esittää seuraavan. Suomen ilveskanta on vuonna 2018 ennen metsästyskautta 1865–1990 vuotta vanhempaa ilvestä. Ilvesten koko maan vähimmäiskannan koko on laskenut erittäin voimakkaasti (laskua 21 %) edelliseen arvioon verrattuna. Vuonna 2017 arvioidaan havaitun 332–375 erillistä pentuetta, mikä on vähemmän kuin kolmena edeltävänä arviovuonna (2014–2016). Koko maan mittakaavassa kannan kasvu on pysähtynyt ja kääntynyt laskusuuntaan, mutta ilvesten määrässä on alueellisia eroja.

Suomen ilveskannan kehityksestä laaditun neljän vuoden aikajänteen ennustemallin mukaan kannan koko pysyy samana, kun metsästysverotus on tarkastelujaksolla 15 %. Metsästysverotuksen ollessa tätä suurempi kanta pienenee. Vakaa populaatio edellyttää toteutuakseen verotuksen pysyvän samalla tasolla kaikkina neljänä verotusvuonna, mukaan lukien kolme seuraavaa metsästyskautta. Nykytilanteessa laskevassa kannassa on kuitenkin syytä huomioida, että metsästysverotusvaikutusta on tarkasteltu kasvavan populaation tuottamiin kasvu- ja verotusennusteisiin. Nyt asetusluonnoksessa esitetty verotustaso (kohdistuen laskusuunnassa olevaan ilvespopulaatioon), ei toteutuessaan pysäytä kannassa edelleen odotettavissa olevaa laskusuuntausta välittömästi, vaan vaikutus tulee näkymään viiveellä.

Yksittäisenä metsästysvuonna tapahtuvan verotuksen kokonaisvaikutus ilveskannan kehitykseen riippuu sitä edeltäneiden vuosien ja välittömästi seuraavien vuosien metsästysverotuksen määrästä. Tästä johtuen muutoksia kannan koossa on syytä tarkastella usean vuoden ajanjaksoina. Vaikka metsästys on tärkein ilveskannan alueelliseen kehitykseen vaikuttava tekijä Suomessa, saattaa alueelliseen kehitykseen vaikuttaa myös muut vaikeasti ennakoitavat tekijät, kuten muutokset saaliseläinkantojen koossa, ilvesten luontaisessa kuolleisuudessa ja elinympäristön laadussa.

Tällä hetkellä (vuonna 2018) jo tapahtuneet muutokset pentueiden määrään voidaan havaita vasta tulevan talven havaintoaineistossa (yhden vuoden viive).

Metsästyssaaliin kautta saatava tieto lisääntymisikäisten naaraiden osuudesta koko metsästyssaaliissa osoittaa kuitenkin lisääntymisikäisiin naaraisiin kohdistuvan metsästysverotuksen koventuneen viimeisten metsästysvuosien, ml. metsästysvuosi 2017/2018, aikana. Lisääntymisikäisten naaraiden suuren toteutuneen kuolleisuuden takia ei voida olettaa yhden vuoden pentuetuoton pystyvän korvaamaan seuraavaan lisääntymiskauteen (2019) mennessä lisääntyneestä kuolleisuudesta johtuvaa naaraiden määrän laskua, vastoin mitä MMM:n muistion s. 2 kuvassa 1 oletetaan.

Vaikka tulevan metsästyskauden metsästysverotus toteutuisi 11 %:n suuruisena, on todennäköisesti odotettavissa kannan laskevan edelleen osassa riistakeskuksen alueista.

Tulevaa metsästysverotusta tulisi pyrkiä ohjaamaan siten, että metsästys säästää lisääntymisikäisiä naaraita. Neljän vuoden ennustetta tulisi tarkastella kokonaisvaltaisesti, myös populaatioennusteiden vaihteluvälit huomioon ottaen.

Suomen ympäristökeskus (SYKE) toteaa asetuksesta seuraavaa: Suomen ilveskanta on jo pitkään ollut vaakaalla pohjalla ja ilveksen suojelutaso on ollut Suomessa suotuisa (luontodirektiivin artikla 17 mukainen raportointi 2013) poronhoitoalueen eteläpuolella. Tuoreimmassa vuoden 2015 nisäkkäiden uhanalaisuusarvioinnissa ilveksen luokkaa muutettiin vaarantuneesta silmälläpidettäväksi.

Voimakkaan metsästyspaineen johdosta Suomen ilveskanta on kääntynyt kuitenkin voimakkaaseen laskuun. Luonnonvarakeskuksen arvion mukaan Suomessa oli vuonna 2018 ennen metsästyskautta arviolta 1865–1990 yli vuoden ikäistä ilvestä. Vuodesta 2016 lähtien Suomen ilveskanta on pienentynyt noin 40 prosenttia.

Ilveksen ravintotilanne on Suomessa hyvä, ja kauriskannat ovat kasvaneet etenkin rannikkoalueilla niin voimakkaasti, että kauriista koetaan olevan jopa haittaa. Poronhoitoalueen eteläpuolella ilveksen aiheuttamat vahingot ovat hyvin pienet (viime vuosina 17 000–30 000 €).

Suurpedot aiheuttavat noin 60 prosenttia metsäpeuran vasakuolleisuudesta, mutta ilveskanta on harva metsäpeuran vasonta-alueilla, eikä se muodosta uhkaa metsäpeuran kannanhoidolle.

Poronhoitoalueen ilveskanta on harva ja se on viime vuosina pikemminkin pienentynyt kuin kasvanut. SYKE näkee huolestuttavana Ruotsin ja Norjan ilveskantojen tulevaisuuden, sillä Skandinavian ilveskanta ei saa juuri täydennystä Suomen ilveskannasta.

Edellisen perusteella SYKE katsoo, että Suomen ilveskannan verotusta tulisi huomattavasti vähentää, sillä ilveskantamme ei ole enää elinvoimainen. Tämän seurauksena nisäkkäiden uhanalaisuusarvioinnissa ilveksen uhanalaisuusluokka olisi palaamassa takaisin silmälläpidettävästä vaarantuneeksi.

Ilveskannan voimakkaan vähenemisen vuoksi ja siksi, että ilves ei aiheuta juurikaan vahinkoja vaan pikemminkin hidastaa kauriskantojen liiallista kasvua, tulisi Suomen ilveskannan verotuksen olla poronhoitoalueen eteläpuolella enintään 5 prosenttia (102 ilvestä). Myös poronhoitoalueen ilveskantaa tulisi maltilla kasvattaa porovahingot huomioiden

WWF kiittää lausuntopyynnöstä ja toteaa lausuntonaan seuraavaa. Tuoreimman arvion mukaan Suomen ilveskanta on noin 1 900 yli vuoden ikäistä yksilöä. Edellisestä vuodesta, jolloin vastaava arvio oli noin 2 400 yksilöä, kanta on pienentynyt jopa yli 20 prosenttia. Suomen ilveskanta on kolmessa vuodessa taantunut kymmenen vuoden takaiselle tasolle. Tämä on tapahtunut, koska maa- ja metsätalousministeriö on tietoisesti asettanut viime vuosina ilveksen poikkeuslupakiintiön yli ns. maksimiverotuksen (maximum sustainable yield) rajan. Poronhoitoalueen ilveskanta on pienentynyt vuodessa vieläkin enemmän, jopa 40 prosenttia. Poronhoitoalueella, joka on pinta-alaltaan noin kolmasosa Suomesta, ja joka lähes kokonaisuudessaan on ilveksen luontaista levinneisyysaluetta, elää vain noin 60 ilvestä eli vain kolmisen prosenttia Suomen kannasta. Ilvespentueita arvioitiin poronhoitoalueella syntyneen vuonna 2017 vain 0–5, kun edellisenä vuotena niitä oli 8–12. Kannan pienennettyä voimakkaasti harjoitettavan metsästyslupapolitiikan takia on vaarana, että ilveksen levinnei-

syysalue poronhoitoalueella pienenee suotuisan suojelun tason tavoitteen vastaisesti. Maa- ja metsätalousministeriö esittää poronhoitoalueen eteläpuolisen Suomen suurimmaksi sallituksi saalismääräksi 205 ilvestä kannanhoidollisin poikkeusluvin, mikä vastaisi noin 11 %:n verotusastetta alueen kannassa. Niiden lisäksi olisi mahdollisuus myöntää vahinkoperusteisia poikkeuslupia, joiden määrää ei rajoitettaisi. Poronhoitoalueen osalta ministeriö ehdottaa, että suurinta sallittua saalismäärää ei asettaisi lainkaan.

Poronhoitoalueen eteläpuolinen Suomi

Poronhoitoalueen eteläpuolisessa Suomessa ilveksen kotieläintaloudelle aiheuttamat vahingot ovat vaatimatonta, eikä ilves ole vaaraksi ihmisille. Ilvesvastaista asennetta voi olettaa esiintyvän lähinnä metsästäjäkunnassa – saatetaan ajatella, että ilves ja metsästäjät kilpailevat samasta saaliista (esim. valkohäntäpeurasta ja metsäkauriista). Näistä valkohäntäpeura on Suomessa ihmisen tuoma vieraslaji, kun taas ilves on arvokas osa luontaista lajistoaamme. Ilveksellä on tutkimusten mukaan merkitystä pienpetojen (mm. ketun ja supikoiran) kantojen säätelijänä, ja tätä kautta elinvoimainen ilveskanta vaikuttaa suotuisasti esim. kanalintukantoihin. Maa- ja metsätalousministeriö on esittänyt ilveskannan tuntuvaan taantumiseen johtaneiden metsästyskiintiöiden perusteluna, että ilvestä koskevat ”ongelmat liittyvät ihmisten sietokyvyn lisäämiseen ja parantamiseen”, että ”ihmisiä ärsyttää ilveksen tapa saalistaa valkohäntäpeurojen, metsäkauriiden tai jäniksien ruokintapaikoilla, jolloin riistanhoitotyön koetaan valuvan hukkaan”, ja että ”Ihmisten sietokykyä voidaan lisätä ja samalla ilvesvastaisuutta vähentää sallimalla kannanhoidollinen metsästys, joka samalla lisää ilveksen arvostusta arvokkaana riistaeläimenä.”

Ministeriön mukaan tavoitteena on ollut ”leikata kannan kasvua ja tasapainottaa ilvesten määrää suhteessa muuhun luontoon.” Tutkimuksia näiden ihmisten sietokykyyn liittyvien väitteiden tueksi ei ole esitetty, eikä myöskään ekologisia perusteluja sille, miksi olisi ylipäänsä tarpeen ”tasapainottaa ilvesten määrää suhteessa muuhun luontoon”. WWF on lausunnoissaan toistuvasti korostanut, että maa- ja metsätalousministeriön perustelut luontodirektiivin määräyksistä poikkeamiseen korkealla, ilveskannan tietoiseen vähentämiseen johtaneella, metsästysverotuksella ovat olleet hataralla pohjalla.

WWF selvitti vuonna 2013 suomalaisten asenteita ilvekseen laajassa mielipidekyselyssä. WWF toisti kyselynhelmikuussa 2018. Tulosten mukaan tilanne on ennallaan: suomalaisten suhtautuminen ilvekseen on keskimäärin hyvin positiivinen. Vastaajien ilvesasenteet ovat melko samanlaisia riippumatta asuinpaikasta, sukupuolesta, iästä tai siitä, onko perheessä metsästyslupa. Selvä enemmistö, 64 prosenttia, suomalaisista on sitä mieltä, että ilveksiä ei ole liikaa eikä heidän sietokykynsä ilvestä kohtaan ei ole ylittynyt. Vain alle viisi prosenttia vastaajista ilmoitti kannakseen, että ilveksiä on liikaa ja että heidän sietokykynsä ilvestä kohtaan on ylittynyt. Niistä vastaajista, joilla on itsellään tai perheessä metsästyslupa, 62 prosenttia eli lähes tarkalleen sama osuus kuin koko väestöstä, katsoi että ilveksiä ei ole liikaa eikä sietokyky ilvestä kohtaan ole ylittynyt. Tarvetta ihmisten sietokyvyn lisäämiseen ja parantamiseen ei siis näytä olevan. Ilveksen uuden hoitosuunnitelman luonnoksessa (MMM lausuntopyyntö 20.12.2017, dnro 2082/04.04.04.00/2017) todetaankin aivan oikein, että ”ilves lajina koetaan kansalaisten taholta pääosin positiivisena elämyksenä. Muun Suomen alueella ilveskanta ei runsaanakaan aiheuta samalla tavoin haittaa elinkeinoille kuin poronhoitoalueella.”

Nyt lausunnolla olevan asetusluonnoksen taustamuistiossa ja ilveksen kannanhoitosuunnitelman luonnoksessa kuitenkin viitataan kansalaisten sietokykyyn edelleen tavalla, joka antaa ymmärtää nykyisen ilveskannan olevan sosiaalisen sietokyvyn ylärajoilla: ”Ilveskannan kääntynyt laskuun, on kannanhoidon ensisijaisena tavoitteena löytää oikea verotusmäärä jolla kannanlasku saadaan tasoittumaan ja ilveskanta vakiintumaan tasolle jolla sen aiheuttamat ongelmat eivät nouse yli paikallisyhteisöjen sietokyvyn.” Edelleenkin ministeriö ei esitä lukuja tai tutkimuksia perustellakseen, että tilanne sosiaalisen sietokyvyn osalta olisi tämä. Ministeriö ei perustele, miksi edellisten vuosien ilveskanta olisi ollut tasolla, jota olisi ollut tarpeen paikallisyhteisöjen sietokyvyn takia aktiivisesti vähentää, eikä myöskään, miksi nykyisen kokoinen kanta olisi tasolla, jolle se tulisi vakiinnuttaa.

WWF:n mielestä ei ole tarvetta pyrkiä vakiinnuttamaan ilveskanta tämän hetkisellet tasolle ja estää sen kasvua, koska huomattavasti nykyistä suuremmallakin kannalla on todistetusti kansan suuren enemmistön hyväksyntä.

WWF pitää nyt esitettyä suurinta sallittua saalismäärää (205 yksilöä, mikä vastaa noin 11%:n verotusta) poronhoitoalueen eteläpuolisessa Suomessa kuitenkin vastuullisempana kuin aiempien vuosien kiintiötä, joilla on tietoisesti vähennetty kantaa.

Poronhoitoalue

Poronhoitoalueella elää Luonnonvarakeskuksen arvion mukaan vain noin 60 ilvestä. Ilvespentueita arvioitiin alueella syntyneen vuonna 2017 vain 0–5, eli mahdollisesti jopa ei yhtään. Suotuisan suojelun taso, joka on ilveksen kannan hoidon lähtökohtana, sisältää määritelmänsä mukaan sen, että lajin luontainen levinneisyysalue ei pienene. WWF esittää, että tämä tulee ottaa huomioon asettamalla myös poronhoitoalueelle oma kiintiönsä, joka on riittävän alhainen varmistamaan, että ilveksen levinneisyysalue ei pienene poronhoitoalueella.

Ilves, kuten muutkin suurpedot, kuuluvat elinvoimaisina kantoina myös poronhoitoalueen luontoon. Samalla on hyvin tärkeää, että suurpedoista aiheutuneet vahingot porotaloudelle korvataan riittävällä tavalla. Tämän takia WWF on toistuvasti esittänyt ja esittää edelleen, että suurpetojen ja poronhoidon yhteiselon kannalta paras ratkaisu olisi, että suurpetojen aiheuttamien porotappioiden korvaamisessa siirrytään reviiripohjaiseen järjestelmään, jossa korvaus maksettaisiin – kuten maakotkan osalta jo menestyksellä tehdään – alueella elävien ja lisääntyvien suurpetojen määrän mukaan.

Porovahinkojen korvausjärjestelmän kehittämisen lisäksi tulisi panostaa selvästi nykyistä enemmän erävalvontaan, suurpetojen salametsästyksen kitkemiseen sekä suurpetojen tappamiksi ilmoitettujen porojen maastotarkastuksiin.

Suomen luonnonsuojeluliitto on huolissaan ilveskannan tilasta. Luonnonvarakeskuksen mukaan kanta on vähentynyt jo monta vuotta. Uusimman arvion mukaan ilveskanta on laskenut edellisestä vuodesta yli 20 prosenttia ja kahtena vuonna lähes 40 prosenttia. Näin suuri kannan romahdus ei ole ilveskannan hoitosuunnitelman mukaista ja se on ollut ennakoitua suurempaa. Tätä menoa ilves joudutaan luokittelemaan uudelleen uhanalaiseksi.

Luonnonsuojeluliitto näki vielä ennen uusimpia ilveskannanarvioita maltillisen ilveksen metsästyksen mahdollisena. Ilves ei aiheuta kuin erittäin pieniä vahinkoja, korvaukset ovat muutamia kymmeniä tuhansia euroja vuosittain poronhoitoalueen eteläpuolella.

Luonnonsuojeluliitto pitää parhaana vaihtoehtona, että ilveksen metsästyksestä pidättäydytään kahtena seuraavana vuonna, jotta ilveskannan elinvoimaisuus turvataan. Lisäksi ilves hillitsee kauriskantojen hallitsematon kannankasvua ja vähentää viljelijöille ja metsätaloudelle sekä liikenteelle aiheutuvaa merkittävää haittaa. Ilveksen metsästyksestä pidättäytyminen aiheuttaa enemmän hyötyä kuin haittaa niin yksittäisille vahingonkarsijille kuin yhteiskunnalle.

Toissijaisesti, jos metsästyks kuitenkin sallitaan, metsästysverotuksen tulee olla varovaisuusperiaate huomioon ottaen enintään 10 prosenttia laskettuna kannan alarajasta, mikä antaisi enimmäiskiintiöksi 186 yksilöä. Lisäksi ihmisen aiheuttama muu kuolleisuus pitää vähentää kiintiöstä.

Poronhoitoalueella ilveksen metsästystä ei ole rajoitettu, mikä on ongelmallista suotuisan suojelun tason kannalta lajin pohjoisrajalla. Sinnekin tulee asettaa suojelutason varmistava kiintiö.

Paliskuntain yhdistys toteaa, että petovahinkomäärät ovat poronhoitoalueella mittavat. Petojen aiheuttamista porovahingoista tulee esiin vain murto-osa. Myös ilvekset aiheuttavat huomattavia porovahinkoja vuosittain. Petovahinkokertymät vaikuttavat erittäin merkittävästi teurasporojen määrään ja tätä kautta koko elinkeinotoiminnan ketjuun.

Asetusmuistiossa todetaan, että poronhoitoalueella tavoitteena on vähentää ilveksen aiheuttamia porovahinkoja. Porotalouden kokemien menetysten hallinta edellyttää joustavuutta poronhoitoalueen petokantojen sää-

telyssä. Metsästyksen mitoituksessa tulee seurata löydettyjen porovahinkojen määrää, sillä havainnoitsijaverkostoon perustuvat kanta-arviot eivät anna poronhoitoalueella luotettavaa kuvaa petokantojen koosta. Tämä poronhoitoalueen erityispiirre on huomioitu muistiossa hyvin.

Asetuksessa ei esitetä poronhoitoalueelle ilveskiintiötä. Poronhoitoalueen saalismäärää ei rajoiteta. Tämä on perusteltu linjaus ja mahdollistaa joustavamman käytännön muuttuvien tilanteiden mukaisesti. Porovahinkojen hallinnassa sekä kannanhoidollisten että vahinkoperusteisten poikkeuslupien joustavan myöntämisen mahdollisuus on äärimmäisen tärkeää.

Poronhoitoalueen etelärajan tuntumassa elävät ilveskannat vaikuttavat merkittävästi ilvesten aiheuttamien porovahinkojen määrään. Tämän vuoksi metsästystä Lapin maakunnan poronhoitoalueen ulkopuolisilla alueilla sekä Kainuun ja Pohjois-Pohjanmaan poronhoitoalueen vastaisilla alueilla tulee lisätä porovahinkojen vähentämiseksi. Asia on huomioitu asetusmuistiossa hyvin.

SM/Rajavartio-osasto toteaa, että se kannattaa luonnoksen tavoitetta ilveskannan säilyttämisestä suurin piirtein nykyisen suuruisena. Muilta osin rajavartio-osastolla ei ole lausuttavaa asetusluonnoksesta.

Luonnonsuojeluliitto Tapiola (jäljempänä Liitto) kiittää maa- ja metsätalousministeriötä lausuntopyynnöstä ja lausuu asetusluonnoksesta seuraavaa:

Yleistä:

Liitto esitti lausunnossaan asetusluonnoksesta metsästysvuodelle 2017–2018 ministeriön esityksen 404 ilveksen metsästyksessä olevan liian suuri. Kuten odottaa saattoi, kanta on voimakkaasti taantunut (21 %) liian suuren saalismitoituksen johdosta. Liitto varoitti tästä jo kahdessa edellisessä ilveslausunnossaan.

Liitto pitää 11 %:n verotusta poronhoitoalueen ulkopuolella liian suurena. Koska kyseessä on keskiarvo poronhoitoalueen ulkopuolella, on vaarana, että 11 %:n verotus on voimakkaan taantumien alueilla liian suuri. Niillä riistakeskusten alueilla, joilla ilveskanta on taantunut, ei metsästystä tulisi sallia lainkaan. Etenkin kun huomioidaan viime vuoden metsästyksen painottuneen nimenomaisesti naaraisiin. Tämä on ilveksen lisääntymispotentialin kannalta huono ja vaikutukset tulevat näkyviin viiveellä.

Ilveksen aiheuttamat vahingot:

Mikäli vain vajaa kolmannes myönnettyistä vahinkoperusteisista luvista on käytetty, tulee miettiä lupaperusteita ja lupien tosiasiallista tarvetta. Riistakeskuksen ei ole syytä toimia lupa-automaattina, etenkin kun ilves on koko maan alueella (poronhoitoalue mukaan lukien) luontodirektiivin liitteessä IV. Toisaalta, koska asetusluonnos koskee poronhoitoalueen ulkopuolista Suomea, ei porovahinkojen tarkastelu tässä yhteydessä ole relevanttia. Toisin sanoen, muun Suomen kannanhoidollista metsästystä ei tule perustella poronhoitoalueen vahingoilla. Ellei muita perusteita direktiivistä poikkeamiselle ole, ei metsästys ole silloin itseisarvo.

Ilveksen aiheuttamat petovahingot olivat vuonna 2017 noin 13 000€ ja vuoden 2018 vahinkokertymä on 6.9. mennessä noin 30 000€. Koska kanta on voimakkaasti metsästyksen johdosta taantunut ja silti vahinkokertymä edellisvuotta suurempi, ei metsästyksellä voida katsoa olevan merkityksellistä vahinkoja ennaltaehkäisevää vaikutusta.

Nyt kaavaillun ilveskiintiön 205 ilvestä laskennallinen korvausarvo ministeriön asetuksessa elävien riistaeläinten ohjeellisista arvoista on 430 500€, jos kaikki pyydetävät yksilöt ovat aikuisia. Jos kaikki pyydetävät yksilöt ovat nuoria, vastaava arvo on 225 500€. Todellisuudessa saaliin laskennallinen arvo tulee olemaan jotain näiden väliltä, saalisrakenteesta riippuen. Metsästyksellä aiheutettu laskennallinen vahinko on ilveksen aiheuttamaa vahinkoa merkittävästi suurempi.

Koska direktiivilajien suojelu on valtion velvoite sekä tapahtuu Suomessa valtion varoin ja ilveksen kuullessa EU:n luontodirektiivin mukaisiin, erityisesti suojeltaviin lajeihin (direktiivin liite IV), tulisi lajin suojelutavoitteille aiheutettu haitta jotenkin korvata. Liitto on aikaisemmissa lausunnoissaan esittänyt pyyntilupamaksun käyttöönottoa ja esittää sellaista jälleen (Liiton lausunto luonnoksesta hallituksen esitykseksi eduskunnalle

laeiksi riistanhoitomaksusta ja pyyntilupamaksusta annetun lain ja eräiden siihen liittyvien lakien muuttamisesta).

Kannanhoidollisen metsästyksen perustelut:

Kuten Liitto on aikaisemmissa lausunnoissaan todennut, on ilveksen kannanhoidollisen metsästyksen perustelu eläimen ruokavaliosta johtuen täysin irrelevanttia. Ilves käyttää ravinnokseen pieniä hirvieläimiä ja viime vuoden kannanhoidollisen metsästyksen lupaperusteissa vähintään 149 luvassa oli perusteena pienriista. Erikseen 87 luvassa oli mainittu ilveksen käyttävän ravinnokseen valkohäntäpeuraa/kaurista (*Odocoileus virginianus*), joka on Suomen luonnossa vieraslaji. Kannanhoidollisen metsästyksen lupaperusteet on esitetty taulukossa 1. Taulukkoa varten on käyty läpi ilvesluvat ”suurpetopoikkeusluvat”-sivustolta 29.10.2017 mennessä. Taulukko on suuntaa antava.

Edellä taulukossa 1 esitettyjä lupaperusteita ei voida pitää kelvollisina. Kotikissa, vieraslaji ja ilveksen luontainen ravinto eivät ole sellaisia syitä, joita direktiivissä tarkoitettaisiin. Metsästys tulee perustua tosiasialliseen tarpeeseen, eikä mielikuvitukseen.

Esitys

Liitto esittää seuraavaa: ilveksen kannanhoidollisesta metsästyksestä tulee voimakkaan taantuman alueilla piddättäytyä täysin ja metsästyksen tulee muillakin alueilla olla maltillista, eikä ylittää 11 % alueellisesta kannasta.

Valtion talousarvioissa petovahinkoihin varattu määräraha on ollut pitkään alimitoitettu. Tämä edellyttää vahinkomäärien leikkaamista petokantojen tehokkaammalla kontrolloinnilla. Tilanne tulee huomioida poistolupien määrittämisessä ja myöntämisessä. Nykyisenkaltaisen vahinkojen keräilyn malli on kestämaton tilanteessa, jossa korvausmäärärahat eivät riitä vahinkojen korvaamiseen. Lupakäytäntöjä tulee joustavoittaa ja prosessia nopeuttaa, jotta vahinkokertymien muodostumiseen voidaan puuttua. Esitämme, että ministeriö alkaa viipymättä valmistella ilveksen keskeytysmetsästyksen aloittamista poronhoitoalueella.

Luonto-Liitolle ei ole toimitettu lausuntopyyntöä koskien asetusta ilveksen metsästyksestä poikkeusluvalla 2018-2019 (1479/01.03/2018). Luonto-Liiton susiryhmä lausuu kantansa maa- ja metsätalousministeriön luonnokseen.

Suomen ilveskanta on pienentynyt yli 20 % vuodesta 2017, minkä lisäksi pentueita on syntynyt noin 22 % vähemmän kuin vuonna 2016. Suomen ilveskanta on taantunut vuoden 2009 tasoa alemmaksi. Viimeisen yhdeksän vuoden aikana ilveksiä on metsästetty Suomessa yli 2 700 yksilöä. Ruotsissa tutkimuksissa on todettu, että 100–150 ilvestä kuolee laittomassa metsästyksessä vuosittain. Myös luontainen kuolleisuus pienentää ilveskanta.

Tästä huolimatta maa- ja metsätalousministeriön asetuksen mukaisesti on tarkoitus ampua metsästysvuonna 2018–2019 yhteensä 205 ilvestä, joka käsittää 11 % poronhoitoalueen ulkopuolisen Suomen ilveskannasta. Ilves luokitellaan silmälläpidettäväksi lajiksi (NT), joten tieto ilveskannan pienentymisestä tulisi ottaa vakavasti. Ministeriön linjauksena on ollut kannankasvun taittaminen, missä nyt on onnistuttu. Ilveskanta halutaan asetuksen mukaisesti pitää nykyisen suuruisena. Tämä tarkoittaa, että ilveksen halutaan pysyvän silmälläpidettävänä tai kannanlaskun jatkuessa uhanalaisena lajina jatkossakin. Kyse on huonosta hallinnosta.

Luonto-Liiton susiryhmä katsoo, että ehdotettu 205 ilveksen metsästyskiintiö on liian suuri, eikä sitä tule sallia. Metsästyskiintiötä tulisi pienentää tuntuvasti. Silmälläpidettävän eläinlajin ollessa kyseessä olisi pyrittävä toimenpiteisiin, joilla kanta saadaan kasvamaan elinvoimaiseksi. Ilveksen aiheuttamat taloudelliset vahingot ovat pieniä ja suomalaiset suhtautuvat kyselytutkimusten mukaan myönteisesti ilvekseen. Kannanhoidollisen metsästyksen sijaan poikkeuslupia tulisi kohdistaa ainoastaan ongelmia aiheuttaviin yksilöihin.

Niillä alueilla missä valkohäntäkauris, joka luokitellaan vieraslajiksi, on runsastunut voimakkaasti, ei tule myöntää ilveksenkaatolupia. Ilveskanta on pienentynyt eniten muun muassa Varsinais-Suomessa, missä valkohäntäkauriskanta on erittäin runsas. Yksi syy valkohäntäkauriskannan kasvuun on luontaisten saalistajien vähäisyys.

Ilvesnaaras, jota saman vuoden pentu seuraa, on rauhoitettu. Ryhmänä liikkuvia ilveksiä saa kuitenkin metsästää, ja pentuja saa ampua. Käytäntö muodostaa suuren riskin emon ampumiselle, jolloin pentujen selviytymismahdollisuudet heikkenevät. Luonto-Liiton susiryhmä katsoo, että ilvekset, jotka liikkuvat ryhmänä, tulee rauhoittaa metsästykseltä kokonaan.

Koirilla metsästäminen aiheuttaa suurta stressiä kohteena olevalle ilvekselle. Suomen tulisi säätää rajoituksia koskien koirien käyttöä ilveksen metsästyksessä. Ruotsissa on sallittua käyttää kahta koiraa, eikä koiria saa vaihtaa toisiin jahdatessa samaa ilvesyksilöä saman päivän aikana. Lisäksi haavakon etsintään koulutetun koiran tulee olla saatavilla kahden tunnin kuluessa.

Poronhoitoalueella arvioidaan elävän vain 3 % Suomen ilveskannasta eikä alueelle ole tarkoitus asettaa ilveskiintiötä, koska hoitosuunnitelman mukaisesti poronhoitoalueen ilveskanta ei ole tarkoitus lisätä. Poikkeuslupia myönnetään porovahinkojen perusteella. Lisäksi metsästysaika alueella kestää melkein puoli vuotta (5kk). Porovahinkoja halutaan vähentää lisäämällä ilvesten metsästystä poronhoitoalueen etelärajan ulkopuolella. Luonto-Liiton susiryhmä katsoo, että porovahinkojen maastotarkastuksia tulee tehostaa lisäämällä valvontaa. Poronhoitoalueen petopoliitiikan vuoksi suurpetojen liikkuminen Pohjoismaiden välillä estyy, mikä aiheuttaa sisäsiirtoisuutta.

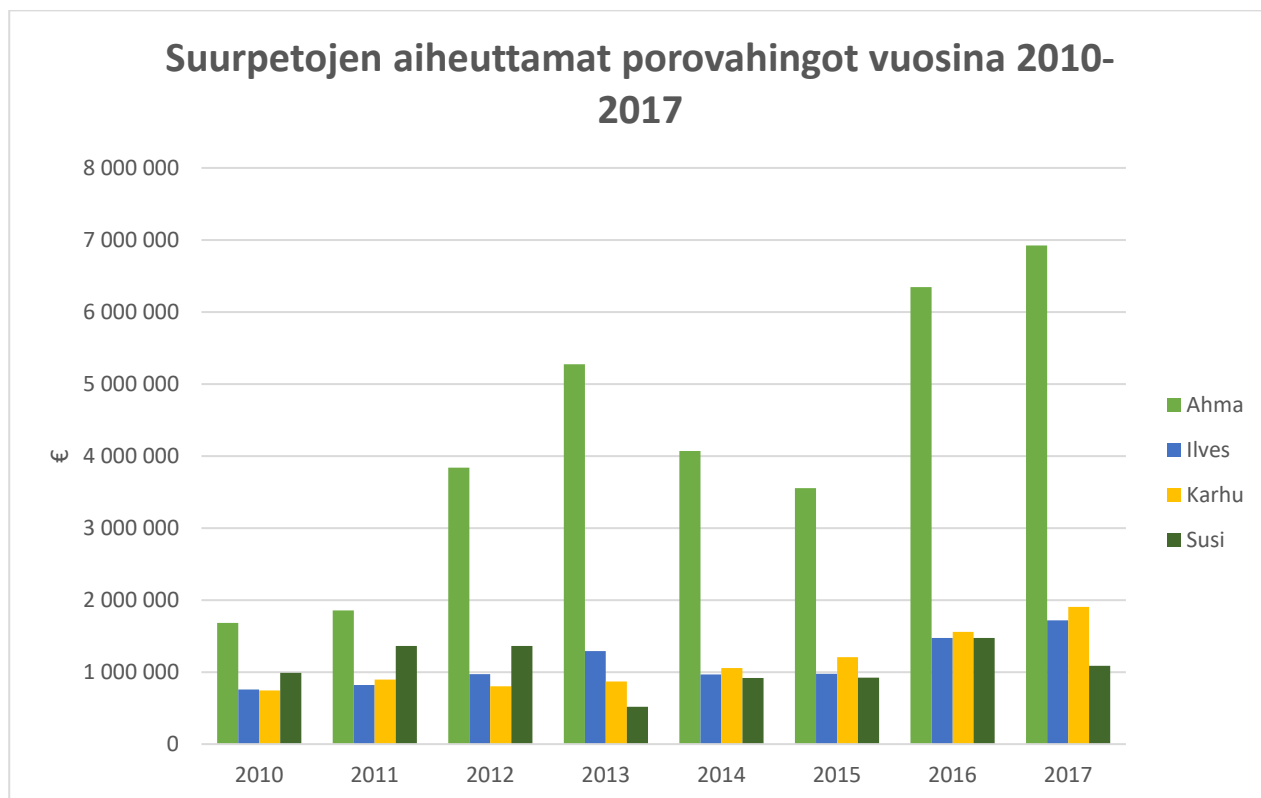
Metsäpeura-alueilla ilveskannat ovat voimakkaassa laskussa. Asetuksen mukaan huomiota tulee silti yhä suunnata metsäpeurojen siirtoistutusalueille. Luonto-Liiton susiryhmä ei hyväksy suurpetojen metsästystä Metsäpeura LIFE -hankkeen nimissä. Metsäpeura kuuluu riistaeläimiin, joita saa metsästää vuosittain myönnettyillä pyyntiluvilla. Esimerkiksi vuonna 2017 myönnettiin yhteensä 74 pyyntilupaa Suomen riistakeskuksen ylläpitämän riistaweb-palvelun tietojen mukaan, joista 22 lupaa käytettiin. Samaan aikaan, kun viljelejä metsäpeuroja metsästetään, niitä myös siirtoistutetaan miljoonahankkeen myötä eläintarhasta luontoon. Tällainen toiminta on epäjohtamukaista.

Poliisihallitus on perehtynyt lausuntopyyntönnä liiteasiakirjoihin ja toteaa, ettei sillä ole asiassa lausuttavaa.

Metsähallitus ilmoittaa, ettei sillä ole huomauttamista asiassa.

6 Voimaantulo

Maa- ja metsätalousministeriön asetus ehdotetaan tulevaksi voimaan 12.10.2018.

LIITE: Kuvat 5–13


Kuva 5. Suurpetojen aiheuttamien porovahinkojen laskennallinen arvo.



Kuva 6. Ilveksen tappamina ilmoitettujen porojen määrä ja arvo.

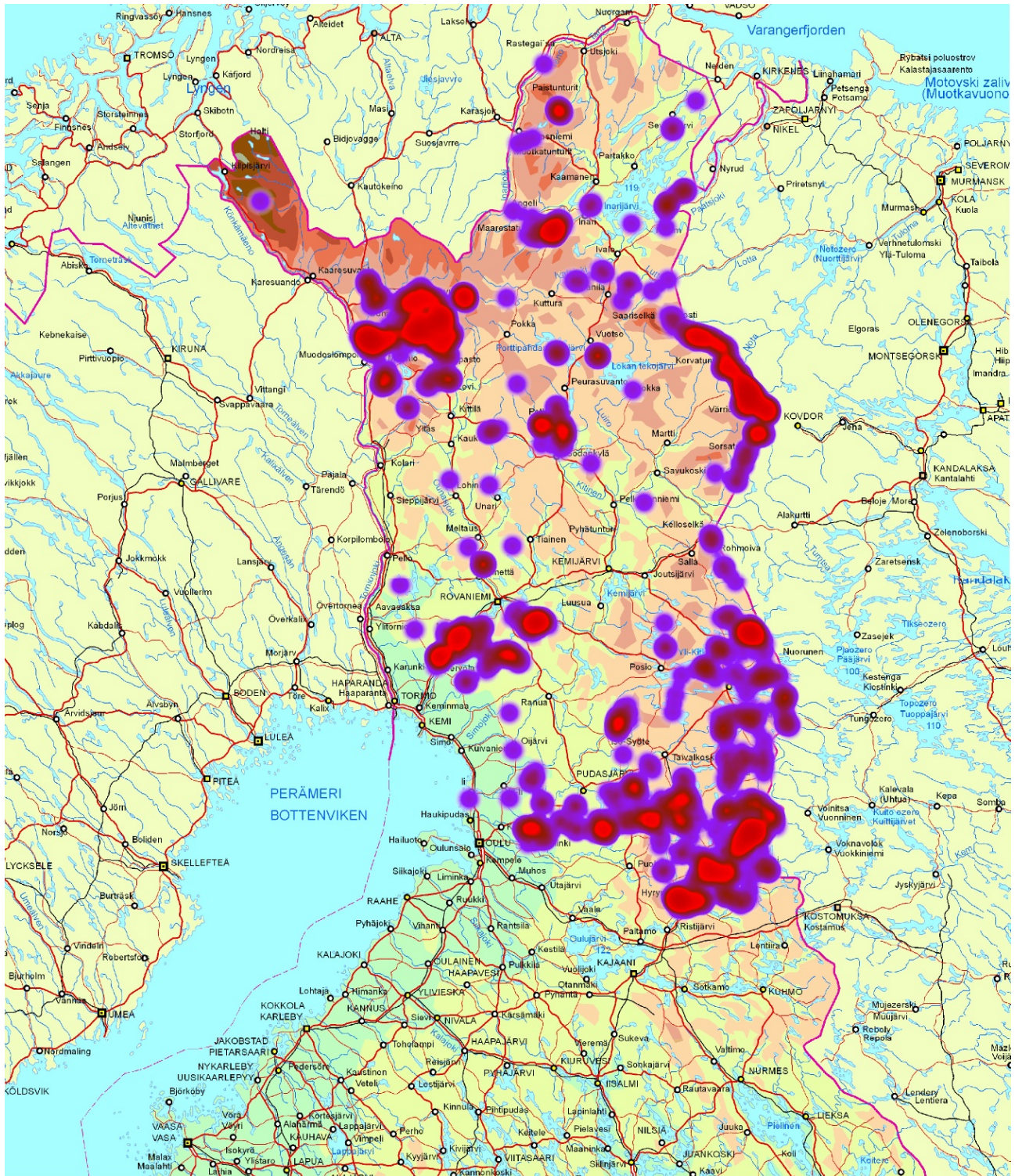
#	Alue toimisto	Haettu	Myönnetty	Saalis	Lupien käyttöaste, %
1	Lappi	12	5	1	20
1b	Lappi, poronhoitoalue	3	2	0	0
2	Oulu	101	41	39	95
2b	Oulu, poronhoitoalue	10	5	1	20
3	Kainuu	59	30	28	93
3b	Kainuu, poronhoitoalue	26	13	13	100
4	Pohjois-Savo	123	47	46	98
5	Pohjois-Karjala	113	33	33	100
6	Keski-Suomi	89	38	33	87
7	Pohjanmaa	18	9	5	56
8	Rannikko-Pohjanmaa	10	3	3	100
9	Satakunta	71	29	27	93
10	Pohjois-Häme	77	29	29	100
11	Etelä-Häme	70	29	29	100
12	Etelä-Savo	105	38	35	92
13	Kaakkois-Suomi	60	25	25	100
14	Uusimaa	67	21	19	90
15	Varsinais-Suomi	72	27	22	81
	YHTEENSÄ	1 086	424	388	91,5
	Muu Suomi	1 047	404	374	92,6
	Poronhoitoalue	39	20	14	70,0

27.8.2018

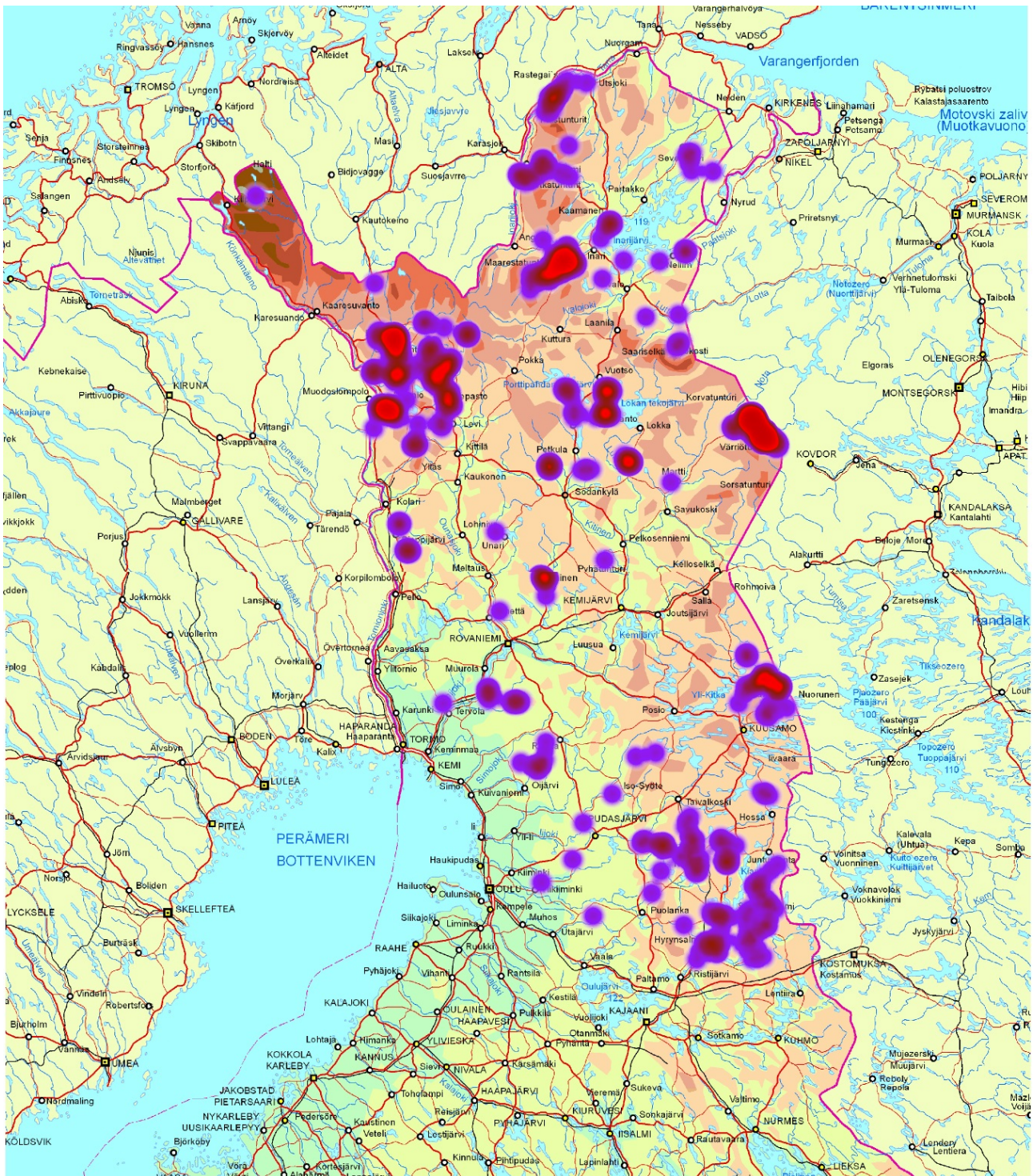
© Suomen riistakeskus

6

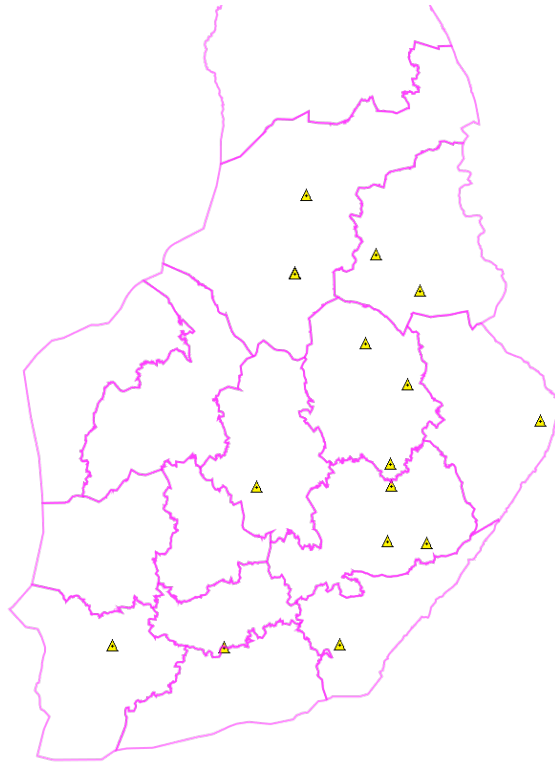
Kuva 7. Kannanhoidollisen ilveksen metsästyksen tulos Suomen metsästysvuonna 2016-2017, joka sisältää metsästyssaaliin lisäksi muut tietoon tulleet kuolleet ilvekset eli muun muassa tietoon tulleet auton alle jääneet ilvekset. Lähde: Suomen riistakeskus



Kuva 9. Ilveksen aiheuttamien provovahinkojen sijoittuminen vuonna 2017 (754 kpl).



Kuva 10. Ilveksen aiheuttamien porovahinkojen sijoittuminen vuonna 2018* (12.6.2018 mennessä ilmoitetut vahingot) (364 kpl).



Kuva 11. Kotieläinvahinkojen sijoittuminen 2017, yhteensä 22 ilveksen aiheuttamaa vahinkotapausta. Vuonna 2014 tapauksia oli 21. Vuonna 2017 korvaussumma oli noin 18 000€ Alkuvuonna 2018 (6.9. mennessä) ilves on aiheuttanut vahinkoa noin 30 000 € Lähde: Riistavahinkorekisteri.