

MAA- JA METSÄTALOUSMINISTERIÖN ASETUS HALLIN METSÄSTYKSESTÄ ALUELLISEN KIINTIÖN NOJALLA METSÄSTYSVUONNA 2015—2016

Pääasiallinen sisältö

Maa- ja metsätalousministeriön asetuksella säädettäisiin metsästysvuodelle 2015–2016 suurin sallittu saalis määrä hallin alueellisen kiintiön rajoissa sallittavaan metsästyksen. Asetuksella säädettävä suurin sallittu saalismäärä ei ole määrä, joka tulisi saavuttaa, vaan se asettaa metsästykselle määrää koskevan rajoituksen.

Halli kuuluu luontotyyppien sekä luonnonvaraisen eläimistön ja kasviston suojelusta annetun neuvoston direktiivin 92/43/ETY, jäljempänä luontodirektiivi, liitteen V lajeihin. Luontodirektiivin 14 artiklassa säädetään liitteessä V olevista lajeista, jotka eivät ole yhtä tiukasti suojeltuja kuin liitteen IV lajit. Direktiivi sallii liitteen V lajien metsästyksen. Lajien suojelun tasoa on kuitenkin aktiivisesti seurattava, eikä metsästys saa olla ristiriidassa lajin suotuisan suojelun tason säilyttämisen kanssa. Itämeren hyljekantojen hoitosuunnitelma on vahvistettu 30.3.2007.

Metsästysasetusta muutettiin vuonna 2014 siten, että hallin metsästyksen ei enää tarvita Suomen riistakeskuksen myöntämää pyyntilupaa, vaan metsästysasetuksen 5 §:n (412/2014) nojalla hallia voidaan metsästä metsästysaikana alueellisen kiintiön puitteissa. Metsästäjällä on velvollisuus ilmoittaa alueellisen kiintiön puitteissa saaliiksi saatavista halleista Suomen riistakeskukselle. Mikäli asetettu kiintiö täytyisi ennen metsästysvuoden loppumista, olisi Suomen riistakeskuksen määrättävä metsästys päättyneeksi kyseessä olevalla kannanhoitoalueella.

Asetuksella sallittaisiin yhteensä enintään 1050 hallin metsästys kaikkien mereen rajoittuvien maakuntien alueella. Alueellisesti suurimpia sallittuja saalismääriä rajoitettaisiin Itämeren hyljekantojen hoitosuunnitelmassa määriteltyjen kannanhoitoalueiden mukaisesti siten, että Perämeren-Merenkurkun alueella sallittaisiin enintään 683 hallin metsästys, Lounais-Suomen kannanhoitoalueella enintään 273 hallin metsästys ja Suomenlahden kannanhoitoalueella enintään 94 hallin metsästys. Määrät ovat samat kuin edellisenä vuonna. Asetus ei rajoittaisi Suomen riistakeskuksen toimivaltaa myöntää poikkeuslupia. Niitä on viime vuosina haettu vain muutamia, joten niiden rajoittaminen ei ole perusteltua.

Itämeren alueen laskentojen perusteella Itämeren hallin kokonaiskanta on noin **40 000–54 000** yksilöä. Laskennoissa nähtyjen hallien määrä on kasvanut 2000-luvun alun noin 10 000:sta nykyiseen yli 30 000 eläimeen, mutta laskentakanta ei ole hallikannan kokonaismäärä, koska eräiden arvioiden perusteella keväisin saavutettaisiin 60–80% kannasta. Nykyinen yli 32 000 hallin laskentakanta tarkoittaa 60–80 prosentin näkyvillä oloasteella arvioituna yhteensä noin 40 000–54 000 kokonaiskantaa. Hallin laskentakanta Suomessa (11 536 yksilöä) sijoittui seuraavasti: lounaissaaristossa (ml. Ahvenanmaa) 9 341, Pohjanlahdella 1 256 ja Suomenlahdella 787 yksilöä. Laskenta-ajankohdan hallimääriä ei voi pitää eri maiden tai merialueiden yksilömäärinä ympäri vuoden. Todennäköisesti suuri osa halleista ei siirry pitkiä matkoja lisääntymisen ja karvanvaihdon kattavana aikana, mutta tämän talvesta alkukesään kestävä ajankohdan ulkopuolella hallit liikkuvat runsaasti ja voivat jakautua toisiin eri merialueille muina vuodenaikoina.

Maa- ja metsätalousministeriö arvioi hallikannan kestäväen hyvin metsästyksen tehostumisen. Metsästyskaudella 2014–2015 saalis on tähän mennessä yhteensä 172 hallia (tilanne 27.7.2015)¹, joten kiintiöstä täyttynyt tähän mennessä vain 16 %. Näin ollen ei ole syytä laskea kiintiötä.

¹ Kiintiömetsästyksen tilanne on nähtävissä osoitteesta <http://riista.fi/>

1 Nykytila

Metsästyslain 10 §:n 2 momentin mukaan pyyntilupien ja alueellisen kiintiön nojalla sallittavan metsästyksen vuotuista saalismäärää voidaan rajoittaa. Maa- ja metsätalousministeriön asetuksella voidaan antaa tarkempia säännöksiä siitä, mitä riistaeläinlajeja rajoitus koskee, suurimmasta sallitusta saalismäärästä, saalisyksilöiden sukupuolesta ja iästä sekä alueesta, jota rajoitus koskee. Suomen riistakeskus myöntää pyyntiluvan sekä vastaa alueellisen kiintiön nojalla sallitun metsästyksen seurannasta.

Metsästykseseen on oltava pyyntilupa tai metsästyksessä on noudatettava maa- ja metsätalousministeriön asetuksessa säädettyä alueellista kiintiötä, jos metsästyksestä aiheutuu muun kuin 26 §:ssä mainitun riistaeläinlajin (hirvieläimet) kannan vaarantuminen tai jos riistaeläinlajin metsästyksen tarkoituksenmukainen järjestäminen sitä edellyttää.

Metsästysasetusta muutettiin vuonna 2014 siten, että hallin metsästykseseen ei enää tarvita Suomen riistakeskuksen myöntämää pyyntilupaa. Hallia voidaan metsästä metsästysaikana alueellisen kiintiön puitteissa. Metsästysasetuksen (412/2014) 5 §:ssä säädetään, että hallin Itämerellä tapahtuvaa metsästystä varten on kiintiö seuraavilla alueilla: 1) Perämeren-Merenkurkun kannanhoitoalue, johon kuuluvat Pohjanmaan, Keski-Pohjanmaan, Pohjois-Pohjanmaan ja Lapin maakuntaan kuuluvat merialueet; 2) Lounais-Suomen kannanhoitoalue, johon kuuluvat Satakunnan ja Varsinais-Suomen maakuntaan kuuluvat merialueet; sekä 3) Suomenlahden kannanhoitoalue, johon kuuluvat Uudenmaan ja Kymenlaakson maakuntaan kuuluvat merialueet.

Saaliiksi saadusta halliyskilöstä on metsästysasetuksen mukaan ilmoitettava Suomen riistakeskukselle viimeistään kolmantena arkipäivänä siitä, kun halli on saatu saaliiksi. Ilmoituksessa on kerrottava: 1) metsästäjän metsästäjännumero ja yhteystiedot; 2) pyydystetyn hallin sukupuoli ja paino; 3) pyyntiajankohta; 4) pyyntipaikan koordinaatit, kannanhoitoalue, Suomen riistakeskuksen toiminta-alue ja riistanhoitoyhdistys. Kiintiön tultua täyteen Suomen riistakeskuksen on määrättävä hallinmetsästys kannanhoitoalueella lopetettavaksi. Suomen riistakeskuksen määräyksestä on tiedotettava riittävän tehokkaasti. Metsästyksen lopettamisen katsotaan tulleen metsästäjien tietoon kolmen vuorokauden kuluttua määräyksen antamisesta. Suomen riistakeskuksen on toimitettava maa- ja metsätalousministeriölle tiedot hallin metsästyksestä kunkin kalenterivuoden päätyttyä.

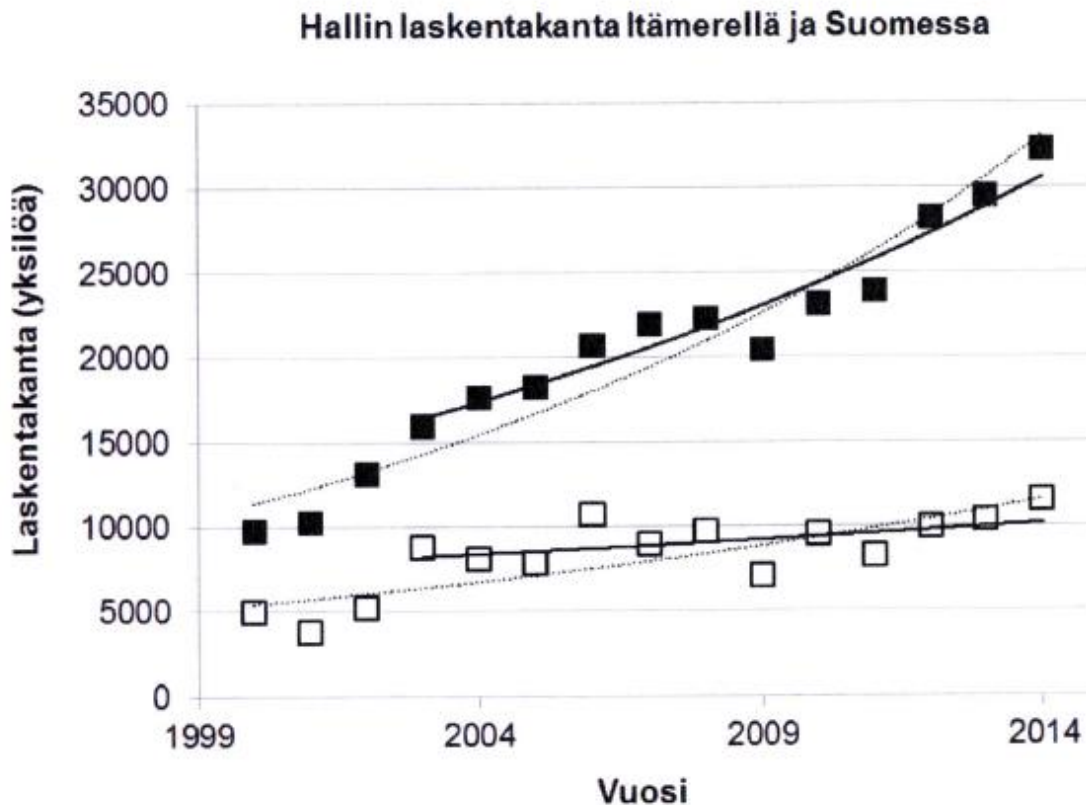
Metsästyslain 41 §:n 5 momentin mukaan poikkeuslupien ja 41 a §:n 4 momentissa tarkoitettun kiintiön nojalla pyydetävän saaliin vuotuista määrää voidaan rajoittaa maa- ja metsätalousministeriön asetuksella, jossa voidaan antaa tarkempia säännöksiä siitä, mitä riistaeläinlajeja tai poikkeusluvan myöntämisperustetta rajoitus koskee, suurimmasta sallitusta saalismäärästä, saalisyksilöiden sukupuolesta ja iästä sekä alueesta, jota rajoitus koskee. Maa- ja metsätalousministeriöllä on siten toimivalta rajoittaa poikkeuslupien nojalla pyydetävän saaliin määrää ja aluetta. Tässä tapauksessa ei ole tarpeen rajoittaa poikkeuslupien määrää, sillä niitä on haettu viime vuosina vain muutamia.

Suomen riistakeskukselle on annettu 1.3.2011 voimaan tulleilla metsästyslain muutoksilla toimivalta myöntää riistaeläinten pyynti- ja poikkeuslupia. Suomen riistakeskus on itsenäinen julkisoikeudellinen laitos, jossa em. kaltaiset julkiset hallintotehtävät tehdään rikosoikeudellisella virkavastuulla. Suomen riistakeskusta ohjaa ja valvoo maa- ja metsätalousministeriö. Suomen riistakeskuksen toimintaa ohjaa myös tämä maa- ja metsätalousministeriön asetuksella määräämä alueellisen kiintiön suurin sallittu saalismäärä ja aluetta koskeva rajoitus. Suomen riistakeskus ei voi poiketa näistä määräistä.

Halli kuuluu luontodirektiivin liitteen V lajeihin. Luontodirektiivin 14 artiklassa säädetään liitteessä V olevista lajeista, jotka eivät ole yhtä tiukasti suojeltuja kuin liitteen IV lajit. Luontodirektiivi sallii liitteen V lajien metsästyksen. Direktiivin 14 artikla edellyttää kuitenkin, että liitteen V lajien suojelutason tilaa on aktiivisesti seurattava. Liitteen V riistaeläinlajeja ovat Suomessa susi poronhoitoalueella sekä euroopanmajava, halli, kirjohylje, itämeren norppa, hilleri, näätä ja metsäjänis. Näistä euroopanmajava ja itämeren norppa on säädetty metsästysasetuksen 1 §:ssä pyyntiluvanvaraisiksi ja hallin metsästys on säädetty metsästysasetuksen 5 §:ssä rajoitettavaksi alueellisen kiintiön puitteissa. Hallikannan on arvioitu olevan suotuisalla suojelun tasolla viimeisimmässä vuosien 2006–2012 luontodirektiivin raportoinnissa. Jos seuranta osoittaa sen

tarpeelliseksi, on jäsenvaltion toteutettava tarpeellisia toimenpiteitä suojelutason turvaamiseksi. Tällaisia toimenpiteitä voivat olla muun muassa lupajärjestelmä, rauhoitusaika sekä paikallinen tai väliaikainen rauhoittaminen. Hallille on myös säädetty rauhoitusaika metsästysasetuksen 24 §:n 1 momentissa 1.1.–15.4. väliseksi ajaksi.

2 Luonnonvarakeskuksen lausunto merihylkeiden kantojen tilasta (LUKE:n lausunto 944/13 05 00/2015) liitteenä



Kuva 1. Hallin laskentakanta Itämerellä (mustat neliöt) ja Suomessa 2000-luvulla. Lähde: Luonnonvarakeskus

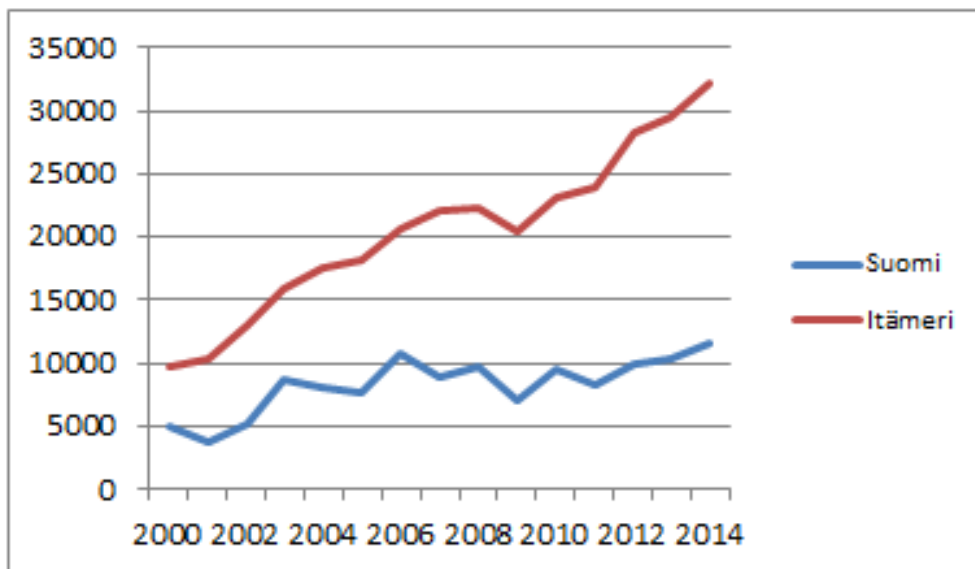
Itämeren alueen laskennoissa nähtyjen hallien määrä on kasvanut 2000-luvun alun noin 10 000:sta nykyiseen yli 30 000 eläimeen. Kasvu näyttää edelleen jatkuvan huolimatta siitä, että halleja menehtyy kalastuksen sivusaaliina. Laskentakanta ei ole hallikannan kokonaismäärä, koska eräiden arvioiden perusteella keväisin saavutettaisiin 60–80% kannasta. Nykyinen yli 32 000 laskentakanta tarkoittaa 60–80 prosentin näkyvillä oloasteella arvioituna yhteensä noin **40 000–54 000** kokonaiskantaa. Hallin laskentakanta Suomessa (11 536 yksilöä) sijoittui seuraavasti: lounaisaarihosta (ml. Ahvenanmaa) 9 341, Pohjanlahdella 1 256 ja Suomenlahdella 787 yksilöä. Laskenta-ajankohdan hallimääriä ei voi pitää eri maiden tai merialueiden yksilömäärinä ympäri vuoden. Todennäköisesti suuri osa halleista ei siirry pitkiä matkoja lisääntymisen ja karvanvaihdon kattavana aikana, mutta tämän talvesta alkukesään kestävä ajanjakson ulkopuolella hallit liikkuvat runsaasti ja voivat jakautua toisiin eri merialueille muina vuodenaikoina. Vuosina 2003–2014 koko Itämeren hallikannan keskimääräinen kasvunopeus on ollut noin 5,7 % vuodessa, eli joka vuosi kantaan tulee lisää keskimäärin 2 300–3 000 hallia.

Taulukko 1. Hallin laskentakanta 2000-luvulla.

Alue	2000	2001	2002	2003	2004	2005	2006	2007	2008	2009	2010	2011	2012	2013	2014
Itämeri	9735	10300	13100	15950	17640	18300	20700	22000	22300	20400	23100	23100	28255	29496	32244
joista Suomessa	4940	3750	5090	6285	7900	8755	10700	9300	9740	8200	9529	8216	9853	10409	11536
Manner-Suomen osuus	2460	1050	1230	2055	2485	3091	3110	3090	3827	3454	3376	3421	3885	**	**

* Suomen kokonaismäärät poikkeavat hieman Itämeren hallituskijoiden vuosittaisista esittämistä kansallisista luvuista, johtuen lähinnä aluerajauksista (esim. RKTL:n tilastoissa Märketin hallit lasketaan Suomeen, kun se kansainvälisessä tilastoissa tilastoidaan Ruotsiin).

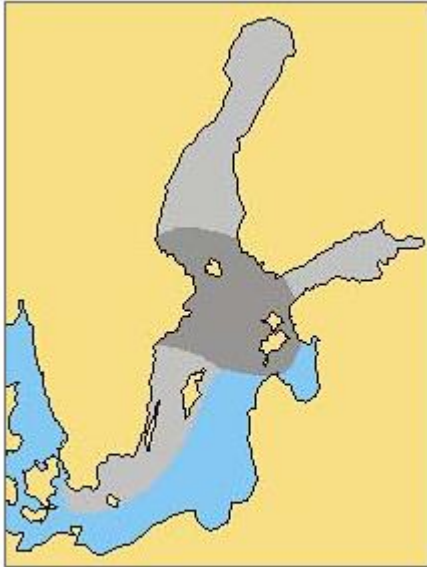
** Vuoden 2013 laskennan tuloksissa aluejakoa muutettu, Manner-Suomen määriä ei esitetty. Vuoden 2013 laskentatulosten lähde: RKTL tiedote 4.2.2014² Vuoden 2014 laskentatulosten lähde: Luonnonvarakeskuksen tiedote 11.12.2014³



Kuva 2. Laskennoissa nähdyt hallit 2000-luvulla koko Itämerellä (punainen), Suomen osuus sinisellä. Lähde: Luonnonvarakeskuksen tiedote 11.12.2014: Itämeren hallikannan kasvu jatkuu

² http://www.rktl.fi/tiedotteet/itameren_hallikanta_kasvaa.html

³ http://www.rktl.fi/tiedotteet/itameren_hallikannan_kasvu.html



Vaalean harmaalla hallin esiintymisalueet, tumman harmaalla pääasialliset pesimäalueet.

Kuva 3. Hallin esiintymisalueet. Lähde: Luonnonvarakeskus.

3 Suurimmat sallitut saalismäärät ja muut rajoitukset metsästysvuodelle 2013-2014

Asetuksella sallittaisiin yhteensä enintään 1050 hallin metsästys kaikkien mereen rajoittuvien maakuntien alueella. Alueellisesti suurimpia sallittuja saalismääriä rajoitettaisiin Itämeren hyljekantojen hoitosuunnitelmassa määriteltyjen kannanhoitoalueiden mukaisesti siten, että Perämeren-Merenkurkun kannanhoitoalueella Lapin, Pohjois-Pohjanmaan, Keski-Pohjanmaan ja Pohjanmaan maakuntien alueella sallittaisiin enintään 683 hallin metsästys, Lounais-Suomen kannanhoitoalueella Satakunnan ja Varsinais-Suomen maakuntien alueella enintään 273 hallin metsästys ja Suomenlahden kannanhoitoalueella Uudenmaan ja Kymenlaakson maakuntien alueella enintään 94 hallin metsästys. Alueellisen kiintiön puitteissa tapahtuvan metsästyksen lisäksi Suomen riistakeskuksen on mahdollista myöntää myös metsästyslain 41§:n mukaisia poikkeuslupia. Asetuksella ei rajoiteta tätä toimivaltaa.

Suurimpien sallittujen saalismäärien asettamisessa on otettu huomioon Ahvenanmaan vuotuinen suurin sallittu saalismäärä 450 hallia⁴. Ruotsin asettamaa 350 yksilön kiintiötä⁵ ei kuitenkaan ole katsottu tarpeelliseksi erikseen vähentää toteutuneen saaliin vähäisen määrän takia. Viitenä (5) viimeisenä metsästysvuotena on saatu halleja Suomessa (pl. Ahvenanmaa) saaliiksi Suomen riistakeskuksen ylläpitämän lupahallintajärjestelmän mukaan yhteensä vain 1 010 hallia. Aiemmin pyyntilupajärjestelmän kautta rajoitetussa metsästyksessä myönnettyjen pyyntilupien vajaakäyttö oli tosiasia (taulukko 2), mutta alueelliseen kiintiöön perustuva metsästys ei ole olennaisella tavalla muuttanut asian tilaa. Metsästysvuonna 2014–2015 (tilanne 27.7.2015) Perämeren–Merenkurkun kannanhoitoalueen kiintiöstä on edelleen käyttämättä 645, Lounais-Suomen kannanhoitoalueen kiintiöstä 226 hallia ja Suomenlahden kannanhoitoalueen kiintiöstä 7 eli saaliiksi on saatu 172 hallia 1050 kiintiöstä (16 %). Hylje on lajina vaikeasti metsästettävä ja metsästys vaatii erityisosaamisen lisäksi runsaasti aikaa ja venekalustoa. Hylkeenmetsästys on myös metsästysmuotona kallis. Pelkät viikon metsästyksen polttoainekulut saattavat olla yli tuhat euroa. Hyljetuotteiden kauppakiellon takia saalista ei voi

⁴ http://www.regeringen.ax/sites/www.regeringen.ax/files/attachments/page/riktlinjer_sal_2015.pdf

⁵ <http://www.naturvardsverket.se/Nyheter-och-pressmeddelanden/Beslut-om-skyddsjakt-pa-sal-2015/>

myöskään myydä. Metsästyksen tuloksellisuus riippuu metsästäjän taidon lisäksi sää- ja jääolosuhteista. Sulan veden aikana hylkeiden suosimien metsästysalueiksi soveltuvien alueiden, matalikkojen ja luotojen vähäisyys tai niiden kuuluminen luonnonsuojelualueverkostoon rajoittavat entisestään metsästystä. Suurin sallittu saalismäärä ei siten ole ollut juurikaan hylkeenmetsästystä rajoittava tekijä tällä hetkellä.

Alue	2010	2011	2012	2013	2014
	yksilöä	yksilöä	yksilöä	yksilöä	yksilöä
Etelä-Häme	-	-	-	-	-
Etelä-Savo	-	-	-	-	-
Keski-Suomi	-	-	-	-	-
Kaakkois-Suomi	32	32	20	5	-
Lappi	23	12	10	-	3
Oulu	73	43	30	12	1
Pohjanmaa	-	58	14	1	-
Pohjois-Häme	-	-	-	-	-
Pohjois-Karjala	-	-	-	-	-
Pohjois-Savo	-	-	-	-	-
Rannikko-Pohjanmaa	115	72	36	52	4
Satakunta	12	11	8	7	2
Uusimaa	23	24	28	20	18
Varsinais-Suomi	71	38	41	37	22
Kainuu	-	-	-	-	-
Suomi	349	290	187	134	50

Taulukko 2. Saalismäärät kalenterivuositain 2010–2014. Lähde: Riistaweb

Sivusaaliskuolleisuuden on arveltu olevan suuruusluokaltaan 2000 hallia, mutta ECOSEAL -hankkeen tuloksien mukaan sivusaaliiksi jää keskimääräistä heikompiuntoisia yksilöitä. Näin ollen sivusaaliskuolleisuus ei ole kokonaan populaation kokonaisuolleisuutta lisäävää, vaan nähtävästi sivusaaliiksi päätyvien yksilöiden kuolleisuus olisi muutoinkin suurempaa. Sivusaaliskuolleisuus ei näytä olevan hallikannan kasvussa kuin korkeintaan hidastava tekijä. Ensi vuoden alusta voimaan tuleva kalastuslaki tulee joka tapauksessa olennaisesti parantamaan tietoja, kuinka paljon hylkeitä jää sivusaaliiksi, koska lakiin lisättiin sivusaalil ilmoitusvelvollisuus. Kalastuslain 62 §:n mukaan ilmoitus säännöksessä tarkoitettusta sivusaaliista tulee pyydyksen haltijan tehdä viipymättä Luonnonvarakeskukselle ja sen tekeminen koskee sekä elävänä että kuolleen pyydyksistä löytyneitä eläimiä. Ilmoitusvelvollisuuden laiminlyönti tulee olemaan myös rangaistavaa (kalastusrikkomus).

Eduskunnan maa- ja metsätalousvaliokunta on korostanut, että pitkällä tähtäimellä hylkeiden ammattikalastukselle aiheuttamia merkittäviä vahinkoja tulee pyrkiä ratkomaan ensisijaisesti muilla keinoilla kuin vahinkojen ja tappioiden korvaamisella. Valiokunta onkin edellyttänyt, että hyljekantojen hoitosuunnitelma päivitetään ja että tehokkain keino on helpottaa harmaahylkeen metsästystä koskevia säännöksiä ja kääntää harmaahyljekannan kasvu ja sitä kautta vahinkojen määrä laskuun (MmVM 8/2012 vp). Toistaiseksi maa- ja metsätalousministeriön vahvistamia hallin suurimpia sallittuja saalismääriä ei metsästyksen haasteiden ja rajoitusten vuoksi ole yhtenäkkään metsästysvuonna saatu täyteen. Kiintiömetsästys on eduskunnan maa- ja metsätalousvaliokunnan näkemyksen mukaan paras keino hallin metsästyksen tehostamiseksi. Se vähentää elinkeinon harjoittajien ja viranomaisten hallinnollista taakkaa ja mahdollistaa välittömät metsästystoimet, kun vahinkoja aiheuttavia halliyksilöitä on havaittu pyydysten ja kasvatuskassien lähistöllä.

4 Esityksen vaikutukset

Esitettävä 1 050 hallin suurin sallittu saalismäärä on sama kuin edellisenä vuonna on asetettu. Vuoden 2014 laskennoissa Suomen laskentakanta oli yli 11 500 yksilöä ja koko Itämeren yli 32 000 yksilöä, mikä on viimeaikaisen laskentahistorian suurin laskentajaksolla tulokseksi saatu laskentakanta. Nykyinen yli 32 000 laskentakanta tarkoittaa 60–80 prosentin näkyvillä oloasteella arvioituna yhteensä noin **40 000–54 000** kokonaiskanta. Laskenta-ajankohdan hallimääriä ei voi pitää eri maiden tai merialueiden yksilömäärinä ympäri vuoden. Todennäköisesti suuri osa halleista ei siirry pitkiä matkoja lisääntymisen ja karvanvaihdon kattavana aikana, mutta tämän talvesta alkukesään kestävän ajanjakson ulkopuolella hallit liikkuvat runsaasti ja voivat jakautua toisin eri merialueille muina vuodenaikoina. Vuosina 2003–2014 koko Itämeren hallikannan keskimääräinen kasvunopeus on ollut noin 5,7 % vuodessa, eli joka vuosi kantaan tulee lisää 2 300–3 000 hallia. Kannan kasvunopeus on edelleen hyvä ja lajin lisääntymiserveys normaali. Koska hallikannan kasvu näyttäisi jatkuvan edelleen, suurinta sallittua saalismäärää 1050 saalisyksilöä ei voida pitää ylimitoitettuna ja se ei edes täysimääräisesti toteutuessaan heikennä kannan tilaa. Siirtyminen pyyntilupajärjestelmästä alueellisen kiintiön puitteissa sallittavaan metsästyksen vähentää metsästäjien ja elinkeinon harjoittajien kokemaa hallinnollista taakkaa ja joustavoittaa metsästyksen säätelyä, mitkä tekijät hyvissä olosuhteissa voivat jonkin verran lisätä kiintiön käyttöastetta. Alueelliseen kiintiöön siirryttäessä arvioitiin, että saalismäärät eivät nouse kovin merkittävästi tai nopeasti, koska metsästyksen saalismäärään vaikuttavat vaikeuttavasti erityisesti vaikeat sää- ja jääolosuhteet, hylkeenpyynnin korkeat kustannukset ja niiden kallistuminen polttoaineen hinnan nousun johdosta, alueelliset metsästysrajoitukset sekä hylkeenpyynnin vaikeus. Metsästysvuonna 2014–2015 (tilanne 27.7.2015) alueelliseen kiintiöön perustuvassa metsästyksessä suurimmasta sallitusta saalismäärästä 1050 on saatu saaliiksi vain 172 hallia eli noin 16 % kiintiöstä.

Esitettävällä suurimmalla sallitulla saalismäärällä arvioidaan toteuttavan Itämeren hyljekantojen hoitosuunnitelmassa asetettua tavoitetta Perämeren-Merenkurkun ja Lounais-Suomen kannanhoitoalueilla pitää hallikanta sen suuruisena, että hallien aiheuttamat vahingot pysyvät kohtuullisella tasolla kannan elinvoimaisuutta vaarantamatta. Samalla tavalla arvioidaan toteutettavan Suomenlahden kannanhoitoalueella hoitosuunnitelman mukaisesti tavoitteena olevaa hallikannan kehitystä, jotta hallien aiheuttamat vahingot pysyvät kohtuullisella tasolla ja kannan elinvoimaisuutta ei vaaranneta. Hallin metsästys ehkäisee jonkin verran ammattikalastajien pyydyksille aiheuttamien vahinkojen syntymistä, joten esitys voi jossain määrin vähentää kalastajille valtion varoista maksettavia vakuutustukia (laki kaupallisen kalastuksen vakuutustuesta 998/2012). Se vähentäisi elinkeinon harjoittajien ja viranomaisten hallinnollista taakkaa ja mahdollistaisi välittömät metsästystoimet, kun vahinkoja aiheuttavia halliyksilöitä on havaittu pyydysten ja kasvatuskassien lähistöllä.

Joka kolmas merialueella ammattimaisesti kalastaneesta 1500 kalastusyksiköstä ilmoitti kärsineensä hylkeiden aiheuttamista saalismenetyksistä vuonna 2013. Vahingoitetun saaliin arvo olisi markkinoille päästessään ollut 466 000 euroa. Riista- ja kalatalouden tutkimuslaitoksen selvityksessä hylkeiden arvioitiin syöneen tai vaurioittaneen 155 tonnia kalaa kalastajien pyydyksistä. Eniten hyljevaurioista kärsivät siiankalastajat. Hyljevaurioiden takia käyttökeltotonta siikasaalista kertyi arviolta 48 tonnia, lohisaalista 24 tonnia, silakkasaalista 21 tonnia, kuhasaalista 19 tonnia. Vahinkoja kärsivät myös kuore- (8 tonnia), taimen- (8 t), ahven- (7 t), muikku- (5 t), made- (3 t), hauki- (3 t) ja kilohailisaaliit (2 t).

Hylkeiden aiheuttamat vahingot olivat vuonna 2013 samaa suuruusluokkaa kuin edellisenä vuonna. Kalastajat ilmoittivat vaurioista saalisilmoitusten yhteydessä. Vahinkoja kärsineistä 70 prosenttia ilmoitti vahingot saalislajeittain ja kilomäärittäin. Muut ilmoittivat vahingoista pelkästään sanallisesti, kuten ”hylkeet veivät kaiken”. Vuonna 2013 laskentaa kehitettiin muuttamalla myös sanalliset ilmoitukset numeerisiksi olettaen, että ne olivat olleet samansuuruiset kuin samassa pyyntiruudussa ja samalla pyyntimuodolla kalastaneilla vahinkomäärän ilmoittaneilla kalastajilla. Uudistettu laskenta tehtiin myös vuosien 2007–2012 aineistoille.⁶

⁶ http://www.rktl.fi/tiedotteet/ammattikalastukselle_aiheutuneet_hyljevahingot.html

Raportti ei kuitenkaan erittele vahinkoja hyljelajeittain, mutta ruokavaliotutkimusten⁷ pohjalta on oletettava, että suurimman osan vahingoista on aiheuttanut halli.

Suomessa kasvatettiin vuonna 2013 yhteensä noin 13,6 miljoonaa kiloa ruokakalaa. Koko maan ruokakalasta 85 % (11,5 milj. kg) kasvatettiin merialueilla. Kalankasvatus merialueilla on lähes yksinomaan verkkoaltaisissa tapahtuvaa ruokakalan kasvatusta. Vuonna 2013 koko merialueella hylkeiden kalankasvatukselle aiheuttamat vahingot olivat kalamäärinä yhteensä 276 000 kg ja vahinkojen arvoksi koko merialueella arvioitiin yhteensä 1 202 000 euroa. Noin 80 % tappioista aiheutui hylkeiden tappamista kaloista. Hylkeiden kaloille aiheuttamista kokonaisvahingoista noin puolet tapahtui Ahvenanmaan alueella ja noin neljännes Saaristomeren ja Satakunnan rannikkoalueella ja loput muilla merialueilla. Vahinkojen määrissä esiintyy vuosittaista vaihtelua. Vuonna 2013 hylkeiden aiheuttamat vahingot olivat pitkäaikaisen keskiarvon tasolla. Vahinkojen rahallinen arvo suhteessa kalavahinkojen kilomääriin vaihtelee vuosittain ja arvoon vaikuttaa myös kalojen tuottajahintojen vaihtelu.⁸

Taulukko 3. Hylkeiden aiheuttamien kalavahinkojen määrä (1 000 kg) merialueilla vuonna 2013. Lv. = 95 % luottamusväli. Lähde: Luke/RKTL

Alue	Tapetut kalat		Vahingoitetut kalat		Karanneet kalat		Kalavahingot YHT.	
	1 000 kg	l.v. +/-	1 000 kg	l.v. +/-	1 000 kg	l.v. +/-	1 000 kg	l.v. +/-
Suomenlahti	28	18	-	-	-	-	28	18
Saaristomeri ja Satakunnan rannikko	59	20	6	4	-	-	65	22
Ahvenanmaa	97	0	22	0	25	0	144	0
Pohjanmaan rannikko ja Perämeri	34	10	5	2	-	-	39	10
YHTEENSÄ	218	28	33	4	25	0	276	29

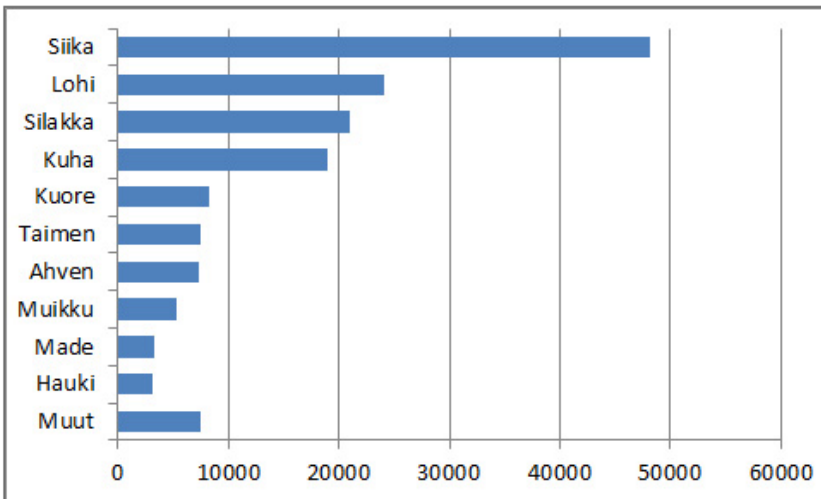
Taulukko 4. Hylkeiden kalanviljelylle aiheuttamien kala- ja kassivahinkojen nimellisarvo (1 000 €) merialueilla vuosina 2004 – 2013. Lähde: Luke/RKTL

Alue / Vuosi	2004	2005	2006	2007	2008	2009	2010	2011	2012	2013
Suomenlahti	47	32	73	121	180	85	62	129	23	138
Saaristomeri ja Satakunnan rannikko	222	393	312	238	614	322	465	566	109	369
Ahvenanmaa	241	178	372	336	302	383	822	730	308	518
Pohjanmaan rannikko ja Perämeri	137	49	74	123	217	126	188	160	157	177
YHTEENSÄ	647	652	830	818	1 313	916	1 537	1 585	597	1 202

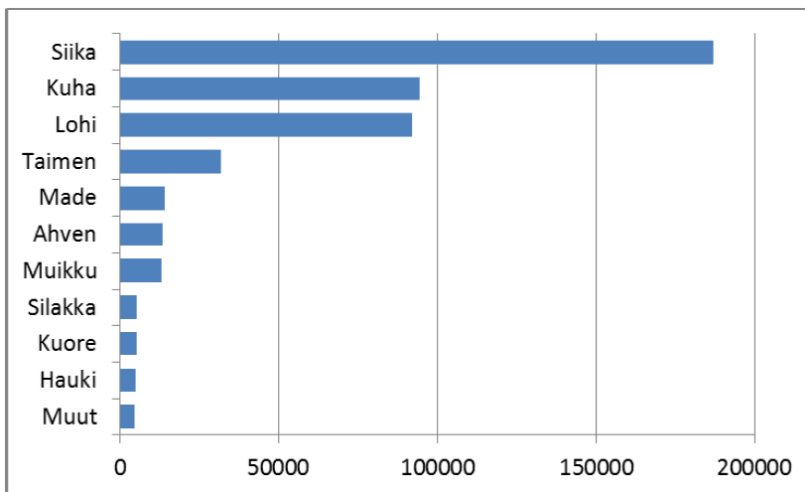
⁷ <http://www.slu.se/Documents/externwebben/akvatiska-resurser/publikationer/Aquarapporter/Aqua%20reports%202014-1.pdf>

⁸

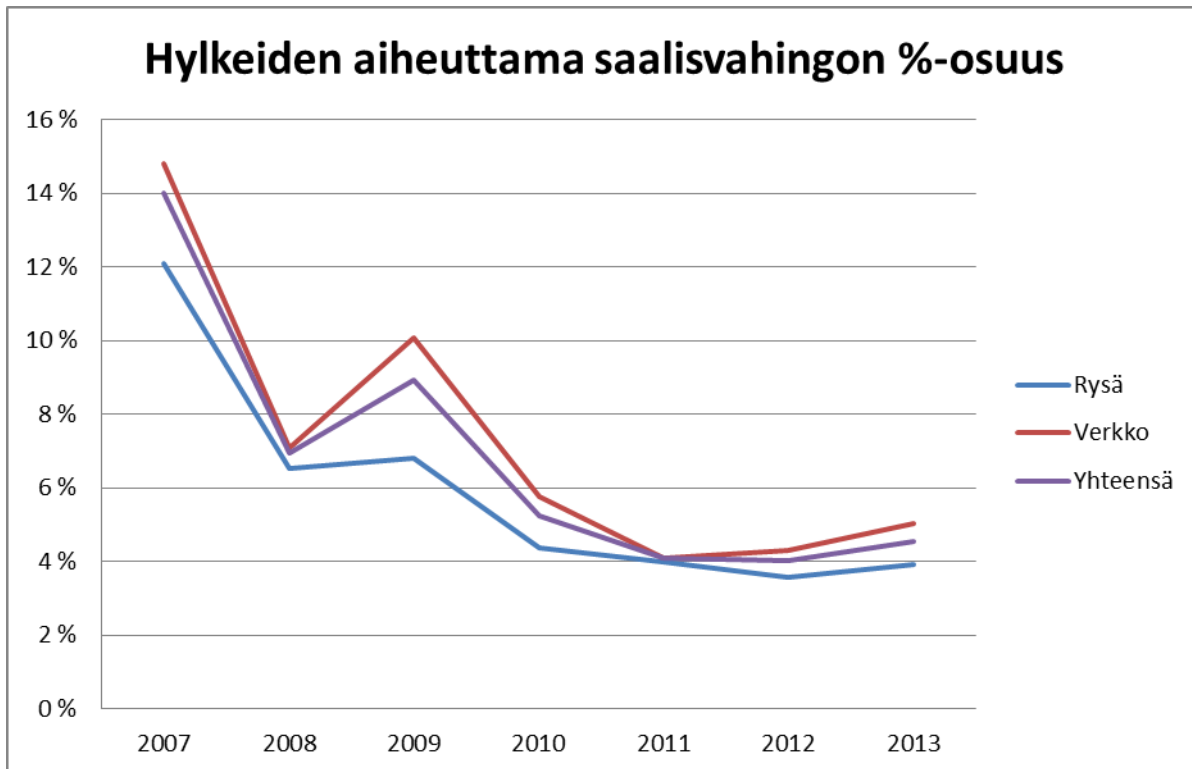
http://www.rktl.fi/www/uploads/pdf/uudet%20julkaisut/tyoraportit/hylkeiden_kalankasvatukselle_aiheuttamat_vahingot_2013.pdf



Kuva 4: Hylkeiden vaurioittaman saaliin määrä kalalajeittain 2013, kg. Lähde: Luonnonvarakeskus



Kuva 5: Hylkeiden vaurioittaman saaliin arvo kalalajeittain 2013, €. Arvoltaan suurimmat vahingot aiheutuivat siian-, kuhan- ja lohenkalastukselle. Vahingoitetun siikasaaliin arvo oli 187 000 euroa kuhasaaliin 94 000 euroa ja lohisaaliin 92 000 euroa. Lähde: Luonnonvarakeskus



Kuva 6. Hylkeiden saaliille aiheuttamien vahinkojen kehityksestä suhteessa kalastuksen arvoon (%).

Vastaavanlaisia tuloksia saatiin kansainvälisessä ECOSEAL-hankkeessa, jossa on selvitetty hylkeiden ravinnonkäyttöä ja vaikutusta etenkin rannikkokalastukseen sekä kalastuksen ja metsästyksen vaikutuksia hyljekantoihin. Hankkeessa haastateltiin 34 ammattikalastajaa Varsinais-Suomen, Uudenmaan ja Kymenlaakson alueelta hyljevahingoista ja vahinkohylkeistä. Kalastajien mukaan hylkeet aiheuttavat merkittävää vahinkoa kalastukselle. Vahingot ja niiden laajuus vaihtelivat kalastustavan mukaan. Suurimmat vahingot pyydyksille koettiin verkkokalastuksessa. Hyljevahingot ajoittuivat yhteen kalastusaktiivisuuden kanssa. Suurimmat vahingot tapahtuivat keväisin ja syksyisin. Kaikki kalastajat olivat joutuneet muuttamaan toimintatapojaan hylkeiden takia. Suuri osa oli joutunut siirtymään joko kokonaan tai osittain verkkokalastuksesta rysäpyyntiin.⁹

Raportoidut saalisvahingot ovat vain pieni osa hylkeiden aiheuttamista vahingoista. Suorien saalis- ja pyydysvahinkojen lisäksi hylkeet ovat mm. tehneet paikoin perinteisen verkkokalastuksen kannattamattomaksi, minkä vuoksi on jouduttu siirtymään uusiin hylkeenkestäviin pyydysmalleihin. Nämä uudet rysät ovat hyvin kalliita ja niiden pyyntiteho saattaa olla heikompi kuin perinteisten pyydysten. Hylkeenkestävät rysät suojaavat kalan vain rysän sisällä, mutta vahinkoja tapahtuu edelleen rysän suuaukolla. Hylkeet saattavat myös vaikuttaa kalojen käyttäytymiseen siten, että kalat siirtyvät ulkosaariston alueelta sisäsaaristoon. Tämä hankaloittaa merkittävästi kalastusta, sillä kalastuslupien saaminen uusille alueille ja erityisesti sisäsaaristoon on haastavaa. Hyljevahingot eivät uusien pyydysten avulla välttämättä vähene kuin lohen ja siian kalastajilla, jotka ovat investoineet hylkeenkestäviin rysiin. Hyljesietopalkkioilla pyritään auttamaan kalastusta sopeutumaan tähän tilanteeseen. Se on kuitenkin siirtymäkauden järjestely eikä pysyvä mekanismi. Myös muita valtion ja EU:n varoista maksettavia tukia ja korvauksia voidaan harkita uudelleen, jos hylkeiden aiheuttamia vahinkoja voidaan vähentää muun muassa tehostuneella metsästyksellä. Vuonna 2014 ammattikalastajille ja kalankasvattajille maksettiin yhteensä 1 630 000 euroa hyljesietopalkkioita. Hylkeet vaikuttavat myös vapaa-ajankalastukseen, sillä varsinkin sisäsaaristossa paikoin verkkokalastus on käynyt mahdottomaksi.

⁹ http://www.rktl.fi/www/uploads/pdf/uudet%20julkaisut/rktl_hylje_12_13_web.pdf

5 Asian valmistelu

Asetus on valmisteltu maa- ja metsätalousministeriössä virkatyönä. Esitysluonnoksesta pyydettiin lausuntoja seuraavilta tahoilta: ympäristöministeriö, Suomen riistakeskus, Metsähallitus, Luonnonvarakeskus (LUKE), Suomen ympäristökeskus (SYKE), Suomen Luonnonsuojeluliitto (SLL), Maa- ja metsätaloustuottajain Keskusliitto (MTK), Svenska lantbruksproducenternas centralförbund (SLC), WWF Suomi, Suomen Metsästäjäliitto ry, Natur och Miljö r.f., Luonto-Liitto, Suomen Ammattikalastajaliitto (SAKL), Kalatalouden Keskusliitto (KKL), Suomen Vapaa-ajankalastajien Keskusjärjestö, Suomen Hylkeenpyytäjät ry ja Perämeren kalastusalue. Lausuntoja asetuseruonnoksesta annettiin yhteensä 13, joissa todettiin hallin osalta seuraavaa:

Suomen riistakeskuksella ja Metsähallituksella ei ollut huomauttamista. Ympäristöministeriö ja Syke katsovat, että esitetty kiintiö on hyväksyttävissä, mutta metsästyksessä tulee kiinnittää huomiota naarashallien määrään metsästyssaaliissa. Metsästystä tulisi painottaa entistä enemmän uroshalleihin ja metsästyksen yhteydessä tulee kerätä tietoa mm. sukupuolesta ja iästä. LUKE:lla ei ole huomautettavaa kiintiön kokonaismäärästä, koska vuosittainen saalis on koko 2000-luvulla jäänyt tuntuvasti sen alapuolelle.

SAKL kannattaa ehdotusta. Hylkeiden aiheuttama haitta on kalastus- ja kalankasvatuselinkeinolle niin vakava, että kannan kokoa on pienennettävä. SAKL esittää lisäksi muita toimia metsästyksen tehostamiseksi ja on vältettävä kaikkia toimia, jotka estävät metsästyksen harjoittamista, esimerkiksi perustamalla uusia suojelu- ja metsästyskieltoalueita pitkin rannikkoa. Poikkeuslupien hakemista on myös edistettävä ja menettelyn on oltava mahdollisimman nopeaa ja joustavaa. KKL esittää lisäksi muita toimenpiteitä metsästyksen tehostamiseksi: rauhoitusajan lyhentäminen, metsästyksen salliminen hylkeidensuojelualueilla ja ympärivuotinen suojametsästys pyydyksillä. MTK kannattaa esitystä, mutta toteaa, että lisäksi tarvitaan uusia kannustimia ja toimenpiteitä joilla edistetään hallin metsästystä ja saaliskiintiöiden täyttymistä.

Suomen Hylkeenpyytäjät ry pitää kokonaismäärää riittävänä, mutta esittää Suomenlahden kannanhoitoalueen pyyntimäärää lisättäväksi 75 yksilöllä ja vastaavan määrän vähentämistä Perämeren-Merenkurkun kannanhoitoalueelta. Suomen Metsästäjäliitto pitää kokonaiskiintiötä riittävänä, mutta esittää Suomenlahden kiintiön nostoa 20 yksilöllä 114 yksilöön. Suomenlahden kiintiö on riittämätön alueen hallikantaan nähden. Vaikka kokonaiskiintiöstä jää vuosittain hyödyntämättä, liitto ei esitä muiden alueiden kiintiöiden vähentämistä.

WWF esittää pyyntikiintiön pienentämistä noin 300-400 yksilöön. SLL pitää esitettyä määrää liian suurena Suomen metsästysalueen harmaaahyljemäärään suhteutettuna. Luonnonsuojeluyhdistys Tapiola ry pitää kiintiötä ylimitoitettuna.

Lausuntojen perusteella ei tehty asetukseen muutoksia ja muistioon on tehty lähinnä teknisiä tarkennuksia.

6 Voimaantulo

Maa- ja metsätalousministeriön asetus ehdotetaan tulevaksi voimaan 1.8.2015