

**MAA- JA METSÄTALOUSMINISTERIÖN ASETUS PYYNTILUVALLA SALLITTAVAS-
TA EUROOPANMAJAVAN METSÄSTYKSESTÄ METSÄSTYSVUONNA 2015—2016****Pääasiallinen sisältö**

Maa- ja metsätalousministeriön asetuksella säädettäisiin metsästysvuotta 2015–2016 koskeva suurin sallittu saalismäärä euroopanmajavan pyyntilupien nojalla sallittavaan metsästyksen.

Maa- ja metsätalousministeriön asetus rajoittaa Suomen riistakeskuksen toimivaltaa, joten se ei voi poiketa näistä määristä tai myöntää pyyntilupia asetuksissa mainitun alueen ulkopuolelle. Suurin sallittu saalismäärä ei ole määrä, joka tulisi saavuttaa, vaan se asettaa Suomen riistakeskuksen lupaharkinnalle euroopanmajavien määrää koskevan rajoituksen.

Euroopanmajava kuuluu luontotyyppien sekä luonnonvaraisen eläimistön ja kasviston suojelusta annetun neuvoston direktiivin 92/43/ETY, jäljempänä luontodirektiivi, liitteen V lajeihin. Luontodirektiivin 14 artiklassa säädetään liitteessä V olevista lajeista, jotka eivät ole yhtä tiukasti suojeltuja kuin liitteen IV lajit. Luontodirektiivi sallii liitteen V liitteen lajien metsästyksen.

Asetuksella sallittaisiin enintään 275 euroopanmajavan metsästys Satakunnan maakunnan alueelle, Pirkanmaan maakuntaan kuuluvien Kihniön, Parkanon, Ikaalisten, Hämeenkyrön ja Sastamalan kuntien alueelle, Etelä-Pohjanmaan maakuntaan kuuluvien Kauhajoen, Isojoen ja Karijoen kuntien alueelle ja Pohjanmaan maakuntaan kuuluvan Kristiinankaupungin alueelle. Aiempaan asetukseen nähden metsästys laajenee Etelä-Pohjanmaan maakuntaan kuuluvien Kauhajoen, Isojoen ja Karijoen kuntien alueelle ja Pohjanmaan maakuntaan kuuluvan Kristiinankaupungin alueelle. Alueen laajentamista on esittänyt Suomen riistakeskuksen direktiivilajien verotussuunnittelutiimi. Perusteena on euroopanmajavan kantatietojen olennainen parantuminen. Esitys keventää osaltaan lupaprosessia näillä alueilla, mutta ei todennäköisesti lisää metsästystä. Kiintiössä on otettu huomioon laajennusalue ja lisätty kiintiötä 25 eläimellä.

Edellä mainituilla alueilla yhtenäinen euroopanmajavan kanta on niin vahva, että se kestää metsästyksen. Muualla Suomessa euroopanmajavan kanta saa vahvistua.

1 Nykytila

Metsästyslain 10 §:n 2 momentin mukaan pyyntilupien ja alueellisen kiintiön nojalla sallittavan metsästyksen vuotuista saalismäärää voidaan rajoittaa. Maa- ja metsätalousministeriön asetuksella voidaan antaa tarkempia säännöksiä siitä, mitä riistaeläinlajeja rajoitus koskee, suurimmasta sallitusta saalismäärästä, saalisyksilöiden sukupuolesta ja iästä sekä alueesta, jota rajoitus koskee. Suomen riistakeskus myöntää pyyntiluvan sekä vastaa alueellisen kiintiön nojalla sallitun metsästyksen seurannasta.

Metsästyksen on oltava pyyntilupa tai metsästyksessä on noudatettava maa- ja metsätalousministeriön asetuksessa säädettyä alueellista kiintiötä, jos metsästyksestä aiheutuu muun kuin 26 §:ssä mainitun riistaeläinlajin kannan vaarantuminen tai jos riistaeläinlajin metsästyksen tarkoituksenmukainen järjestäminen sitä edellyttää.

Suomen riistakeskukselle on annettu 1.3.2011 voimaan tulleilla metsästyslain muutoksilla toimivalta myöntää riistaeläinten pyynti- ja poikkeuslupia. Suomen riistakeskus on itsenäinen julkisoikeudellinen laitos, jossa em. kaltaiset julkiset hallintotehtävät tehdään rikosoikeudellisella virkavastuulla. Suomen riistakeskusta ohjaa ja valvoo maa- ja metsätalousministeriö. Suomen riistakeskuksen harkintaa rajaa myös tämä maa- ja met-

sätalousministeriön asetuksella määräämä suurin sallittu saalismäärä ja aluetta koskeva rajoitus. Suomen riistakeskus ei voi poiketa näistä määristä tai myöntää pyyntiluvia asetuksessa mainitun alueen ulkopuolelle.

Euroopanmajava kuuluu luontodirektiivin liitteen V lajeihin. Luontodirektiivin 14 artiklassa säädetään liitteessä V olevista lajeista, jotka eivät ole yhtä tiukasti suojeltuja kuin liitteen IV lajit. Luontodirektiivi lähtökohtaisesti sallii liitteen V lajien metsästyksen. Liitteen V riistaeläinlajeja ovat Suomessa susi poronhoitoalueella sekä euroopanmajava, halli, kirjohylje, itämeren norppa, hilleri, näätä ja metsäjänis. Direktiivin 14 artikla edellyttää kuitenkin, että liitteen V lajien suojelutason tilaa on aktiivisesti seurattava. Luontodirektiivin 2006-2012 raportoinnissa euroopanmajavan suojelutaso arvioitiin epäsuotuisaksi, koska vaikka kanta sinänsä on hienoisesti vahvistunut, on kannan esiintymisalue rajoittunut varsin pienelle alueelle, ja toisaalta vieraslaji kanadanmajava näyttäisi samaan aikaan olevan levittäytymässä länteen. Jos seuranta osoittaa sen tarpeelliseksi, on jäsenvaltion toteutettava tarpeellisia toimenpiteitä suojelutason turvaamiseksi. Tällaisia toimenpiteitä voivat olla muun muassa lupajärjestelmä, rauhoitusaika sekä paikallinen tai väliaikainen rauhoittaminen. Näistä euroopanmajava ja itämeren norppa on säädetty metsästysasetuksen 1 §:ssä pyyntiluvanvaraisiksi ja niille on säädetty rauhoitusaika metsästysasetuksen 24 §:n 1 momentissa.

Luontodirektiivi sallii poikkeamisen tiukasta suojelujärjestelmästä. Direktiivin 16 artiklassa säädetään tarkemmin niistä yksityiskohdista, joita suojelusta poikkeamisessa on sovellettava. Suojelusta poikkeaminen on mahdollista, mikäli toimenpiteelle ei ole muuta tyydyttävää ratkaisua eikä poikkeaminen heikennä lajin suojelutason. Tämän lisäksi poikkeamisen on täytettävä yksi erityisistä poikkeamisperusteista: esim. erityisen merkittävien vahinkojen estäminen tai ns. kannanhoidolliset perusteet. Luontodirektiivissä ei ole erityisiä vuodenaikaan sidottuja rajoitteita poikkeamiselle, joten poikkeaminen näiden edellä mainittujen lajien suojelusta on siten mahdollista myös läpi vuoden. Luontodirektiivi kuitenkin edellyttää kansallisen viranomaisen tapauskohtaista harkintaa. Euroopanmajavan rauhoituksesta voidaan poiketa metsästyslain 41 §:n mukaisella poikkeusluvalla, jonka myöntämisen edellytyksistä säädetään metsästyslain 41 a §:ssä.

2 Riista- ja kalatalouden tutkimuslaitoksen arvio euroopanmajavan kannan tilasta (RKTL:n lausunto 27.2.2014 Dnro 97/401/2014)

Euroopanmajavien valtakunnallinen kanta-arvio tehdään pääosin kolmen vuoden välein, joten maa- ja metsätalousministeriöllä on käytettävissään RKTL:n viime vuoden arvio.

Laskennoissa pyritään kartoittamaan alueella olevat majavien pesät. Kesällä 2013 kyselylomake lähetettiin Suomen riistakeskuksen toimialueiden metsästysseuroille ja hirviseurueille, joiden vastaukset muodostavat valtaosan aineistosta. Riistakeskukset keräsivät tulokset omilta alueiltaan ja lähettivät ne Riista- ja kalatalouden tutkimuslaitokselle.

Satakunnasta (Satakunnan riistakeskuksen toimialue, joka käsittää myös Pirkanmaan itäosat) ilmoitettiin syksyllä 2013 kaikkiaan 741 majavanpesää. Laskijoista 75 % ilmoitti, että alueella on majavia. Lisäksi Kristiinankaupungista Rannikko-Pohjanmaalta ilmoitettiin 40 majavanpesää ja Pohjanmaan eteläosista (Isojoki, Karijoki, Kauhajoki) ilmoitettiin 31 majavanpesää, jotka ovat todennäköisesti euroopanmajavan pesiä. Yhteensä euroopanmajavan pesiä oli siten tiedossa 812.

Pesien lukumäärästä on johdettu majavakannan koko Satakunnassa syksyllä 2013 oli 2 100-2 800 majavaa, koko kanta Pohjanmaa ja Rannikko-Pohjanmaa mukaan lukien oli 2 200-2 900. (Pesien lukumäärä on aiemmin kerrottu luvulla 2,8, mutta kirjallisuudesta saatujen tietojen mukaan kertoimen pitäisi ehkä olla 3,8; Rossell ja Parker 1995, Parker ym. 2012). Edellisessä laskennassa vuonna 2010 Satakunnassa havaittiin 681 euroopanmajavan pesää, joten majavia oli 1 900-2 600. Majavakanta näyttäisi siis hieman kasvaneen, mutta toisaalta vuonna 2013 lomakkeita palautui hieman enemmän (122 kpl) kuin 2010 (100 kpl).

Vuonna 2013 lasketuista alueista 62 % oli laskettu myös vuonna 2010. Näiltä alueilta löydettiin 596 pesää vuonna 2013 ja 573 pesää vuonna 2010, eli muutos on hyvin pieni. Vastaajista 56 % ilmoitti kannan kasvaneen, 32 % kannan olevan ennallaan ja 12 % kertoi kannan pienentyneen vuoden 2010 jälkeen. Todellisuus-

nessa, kun verrattiin vastaajien ilmoittamia pesämääriä 2010 ja 2013, luvut olivat: 32 % kasvanut, 31 % ennalallaan ja 37 % pienentynyt. Euroopanmajavan kannassa ei ilmeisesti ole tapahtunut suurta muutosta vuoden 2010 jälkeen.

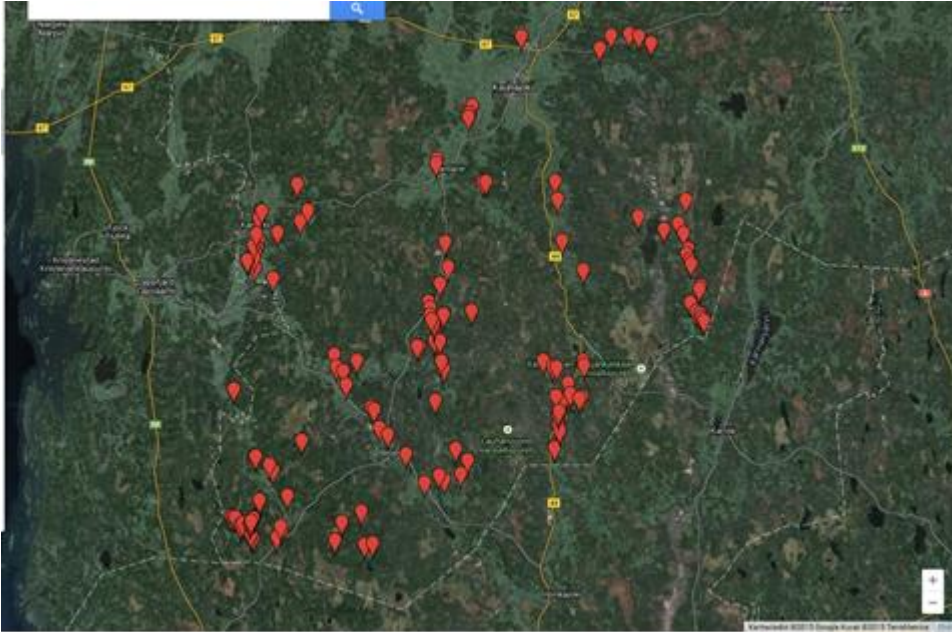
Euroopanmajavan levinneisyyden ydinalue Satakunnassa käsittää Kokemäenjoen varren Porista Kokemäelle ja toisaalta Porista pohjoiseen Merikarvian-Siikaisten alueelle. Myös Kankaanpään-Karvian alueella on melko paljon majavia, kun taas Satakunnan itäosissa (Parkano, Ikaalinen, Sastamala) niitä on vain vähän.

Satakunnan itäisin pesähavainto vuonna 2013 oli Hämeenkyrön Viljakkalasta, eteläisin Köyliöstä ja pohjoisin Kihniöstä. RKTL on kerännyt yhdessä Suomen riistakeskuksen kanssa majavien kalloja lajinmäärittystä varten. Satakunnan lisäksi euroopanmajavan kalloja on saatu Pohjamaalta (Kauhajoki, Kauhajärvi), Rannikko-Pohjanmaalta (Skafung) ja Lapista (Kolari, Ylitornio). Kanadanmajavien kalloja on saatu Alavudelta, Ähtäristä, Peräseinäjoelta, Kurusta ja Kihniöltä, joten yllä mainitut Kihniön pesät ovat todennäköisesti kanadanmajavan pesiä. Kanadanmajava näyttää leviävän länteen kohti euroopanmajavan levinneisyysaluetta. Toisaalta Länsi-Lappiin on ilmeisesti vaeltanut euroopanmajavia Ruotsin puolelta. Tiettävästi Luosujoella, Kesänkijoella ja Äkäsjöellä Äkäslompolon yläpuolisilla vesillä on jo lisääntyvä kanta. Euroopanmajavia on mahdollisesti myös Pellojärveen laskevissa vesistöissä, Turtolassa ja Juoksengissa.

Syksyllä 2013 metsästysseuroista, joiden alueella oli majavia, 81 % ilmoitti, että majavat aiheuttavat vahinkoa alueella. Edellisessä laskennassa vahinkoja ilmoitti 91 % seuroista. Tuhoalue oli vuonna 2013 yhteensä 712 ha, veden vallassa oli keskimäärin 910 ha. Vastaavat luvut vuonna 2010 olivat 674 ha ja 591 ha. Tuhoalueessa ei siten ole tapahtunut olennaista muutosta. Euroopanmajavia on metsästetty vuoden 2010 jälkeen 72 % alueista, joilla oli majavia. Vastaava luku vuoden 2010 majavatiedustelussa oli 81 %. Saalis oli metsästysvuosina 2010/11, 2011/12 ja 2012/13 yhteensä 514 majavaa. Vastaava luku edeltävältä kolmevuotiskaudelta oli 483. Metsästyspaineessa ei siten ole tapahtunut olennaista muutosta.

3 Saatu lisäselvitys esitettyltä laajennusalueelta

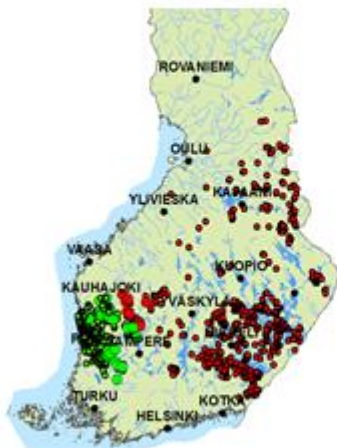
Syksyllä 2014 Etelä-Pohjanmaan maakuntaan kuuluvien Kauhajoen, Isojoen ja Karijoen kuntien alueelta ja Pohjanmaan maakuntaan kuuluvalla Kristiinankaupungin alueelta kartoitettiin kattavammin ja laajemmin euroopanmajavan pesiä kuin aiemmin. Pesät kirjattiin kartalle (kuva 1).



Kartoituksessa löydetty ja karttaan merkitty 147 pesää

Kuva 1. Euroopanmajavan pesäkartoituksen tulokset

Kartoituksessa havaittiin, että euroopanmajava esiintyy runsaana ja laajalle levittäytyneenä. Keväällä 2015 on todettu myös todennäköisiä euroopanmajavan pesälöydöksiä Kurikasta.



Kuva: K. Kauhala, Luke

Laskentojen tulokset
(2013)+ kallot (2014)
Mukana vain ne pesät,
joiden koordinaatit
tiedossa.
Vihreä: euroopanmajava
Punainen: kanadanmajava
Kallot isommilla pallukoilla

Kuva 2. Metsästäjien saalisnäytteiden ja laskentojen perusteella euroopanmajavan ja kanadanmajavan levinneisyyden raja kulkee tällä hetkellä aika tarkasti kolmostien (E12) mukaisesti.

Suomen riistakeskus on myöntänyt alueelle vuosittain vahinkoperusteisia poikkeuslupia erittäin merkittävien metsätalousvahinkojen ehkäisemiseksi.



Kuva 3. Nykyinen pyyntialue (kartassa punaisella): Satakunnan maakunta sekä Pirkanmaan maakuntaan kuuluvien Kihniön, Parkanon, Ikaalisten, Hämeenkyrön sekä Sastamalan kuntien alueet. Esitetyt lisäykset (kartassa vihreällä): Etelä-Pohjanmaan maakuntaan kuuluvien Kauhajoen, Isojoen ja Karijoen kuntien alueet sekä Pohjanmaan maakuntaan kuuluvan Kristiinankaupungin alueella.

4 Suurimmat sallitut saalismäärät ja muut rajoitukset metsästysvuodelle 2015—2016

Asetuksella rajoitettaisiin pyyntilupien nojalla tapahtuva euroopanmajavan metsästys 275 yksilöön. Metsästys sallittaisiin vain Satakunnan maakunnan alueella ja Pirkanmaan maakuntaan kuuluvien Kihniön, Parkanon, Ikaalisten, Hämeenkyrön ja Sastamalan kuntien alueilla. Esitetyt lisäykset Etelä-Pohjanmaan maakuntaan kuuluvien Kauhajoen, Isojoen ja Karijoen kuntien alueet sekä Pohjanmaan maakuntaan kuuluvan Kristiinankaupungin alueet on katsottu tarpeelliseksi, koska euroopanmajavan elinvoimainen yhtenäinen kanta ulottuu kuitenkin myös näiden kuntien alueille, joilta on myös ilmoitettu majavien tekemiä vahinkoja ja joissa on myös pesiä kartoitettu.

Pyyntilupien lisäksi on Suomen riistakeskuksen mahdollista myöntää myös metsästyslain 41§:n mukaisia poikkeuslupia. Asetuksella ei rajoiteta tätä toimivaltaa.

Euroopanmajavan päälevinneysalue on Satakunta. Kanta on levittäytynyt koko maakunnan alueelle. Euroopanmajavaa tavataan myös Pohjois-Hämeessä ja Pohjanmaalla. Euroopanmajavakannan suuruudeksi Satakunnassa arvioidaan 2 100-2 800 yksilöä.

5 Esityksen vaikutukset

Kolmen vuoden välein tehtävä euroopanmajavien kanta-arvio osoittaa, että kanta on hienoisesti aiemmin arvioitua vahvempi ja levittäytynyt uusille alueille. Toteutunut verotus on siis mahdollistanut majavakannan kasvun. Asetuksen 275 euroopanmajavan suurin sallittu saalismäärä on 25 yksilöä suurempi kuin aiempina vuosina asetettu johtuen laajentuneesta alueesta. Tämän suuruinen suurin sallittu saalismäärä ei myöskään täysimääräisesti toteutuessaan vaikuta heikentävästi majavakantaan, eikä estä kannan vahvistumista ja levittäytymistä uusille alueille.

Metsästyslain 10 § lupien mahdollistaminen esityksen mukaisilla alueilla ei käytännössä lisää euroopanmajavan verotusta nykyisestä, mutta joustavoittaisi toimintaa ja vähentäisi hallinnollista byrokratiaa. Euroopanmajavan pyynti on haasteellista ja käytännössä kevään sääolosuhteista riippuvaista. Lupien käyttöasteet jäävät usein 70 – 80 %.



Euroopanmajava -saalis

lähde: WebLh

	Satakunta, ml 10 §		Pohjanmaa, ml 41 §		Ra-Po, ml 41 §	
	Lupia	Saalis	Lupia	Saalis	Lupia	Saalis
2010-11	250	195	21	15	4	2
2011-12	250	160	14	7	0	0
2012-13	246	158	23	10	0	0
2013-14	250	205	19	8	10	4
2014-15	249		35		0	
KA	249	180	22	10	3	2

30.6.2015

© Suomen riistakeskus

22

Euroopanmajavien aiheuttamia merkittäviä vahinkoja on raportoitu ainakin Satakunnasta, Kauhajoelta sekä Lapväärtistä. Euroopanmajavakannan kolmen vuoden välein tehtävässä kanta-arviossa on seurattu myös majavien aiheuttamia vahinkoja. Tuhoalue oli vuonna 2013 yhteensä 712 ha, veden vallassa oli keskimäärin 910 ha. Vastaavat luvut vuonna 2010 olivat 674 ha ja 591 ha. Majavat olivat aiheuttaneet tuhoja 70 alueella (91 % alueista, joilla oli majavia) vuonna 2010. Vuonna 2007 tuhoja oli vain 74 %:lla alueista ja koko tuhoalue oli 452 ha ja veden vaivaama alue 270 ha. Näiden lukujen valossa majavien aiheuttamat tuhot näyttäisivät jonkin verran lisääntyneen.

Asetuksen mukaisesti sallittavalla metsästyksellä voidaan paikallisesti metsästystä kohdentamalla rajoittaa tuhojen muodostumista. Esityksellä ei siis ole vaikutusta nykytilaan.

6 Asian valmistelu

Asetus on valmisteltu maa- ja metsätalousministeriössä virkatyönä. Esitysluonnoksesta pyydettiin lausuntoja seuraavilta tahoilta: ympäristöministeriö, Suomen riistakeskus, Metsähallitus, Luonnonvarakeskus (LUKE), Suomen ympäristökeskus (SYKE), Suomen Luonnonsuojeluliitto (SLL), Maa- ja metsätaloustuottajain Keskusliitto (MTK), Svenska lantbruksproducenternas centralförbund (SLC), WWF Suomi, Suomen Metsästäjäliitto ry, Natur och Miljö r.f., Luonto-Liitto, Suomen Ammattikalastajaliitto (SAKL), Kalatalouden Keskusliitto ja Suomen Vapaa-ajankalastajien Keskusjärjestö.

Suomen riistakeskuksella ja Metsähallituksella ei ollut huomauttamista. LUKE totesi, että suurimman sallitun saalismäärän nosto ei vaikuttane kannan kehitykseen. Etelä-Pohjanmaalla ja Pohjanmaalla on viime vuosina myönnetty vahinkoperusteisia poikkeuslupia vuosittain noin 25 mikä vastaa suurimman sallitun saalismäärän nostoa. Alueen euroopanmajava kanta on levittäytynyt ja kasvanut, joten kiintiön nostaminen tuskin vaikuttaa metsästysmääriin tai majavakantaan. Muutos lähinnä vähentää byrokratiaa.

Ympäristöministeriö ja SYKE kannattivat metsästysalueen laajentamista, mutta eivät pitäneet suurimman sallitun saalismäärän nostamista perusteltuna. Luontojärjestöt SLL, WWF ja Luonnonsuojeluyhdistys Tapiola ry vastustivat sekä metsästysalueen laajentamista sekä suurimman sallitun saalismäärän nostamista.

Sekä Suomen Metsästäjäliitto sekä MTK kannattivat metsästysalueen laajentamista sekä suurimman sallitun saalismäärän nostamista, mutta esittivät sitä vielä korotettavaksi.

Lausuntojen perusteella asetukseen ja muistioon ei tehty muutoksia.

7 Voimaantulo

Maa- ja metsätalousministeriön asetus ehdotetaan tulevaksi voimaan 5.8.2015