

## MAA- JA METSÄTALOUSMINISTERIÖN ASETUS METSÄHANHEN METSÄSTYKSEN KIELTÄMISESTÄ METSÄSTYSVUONNA 2021–2022

### Pääasiallinen sisältö

Metsähanhen *Anser fabalis fabalis* -alalajin eli taigametsähanhen kanta on osoittanut voimakasta vähenemistä 1990-luvulta. Metsähanhen metsästys kiellettiin kokonaan vuosina 2014–2016 ministeriön asetuksilla ja sitä on sen jälkeen edelleen rajoitettu voimakkaasti koko maassa muualla kuin Kaakkois-Suomessa loka-marras-kuussa tundrametsähanhien muuton aikana rajoitetulla alueella. Viime vuonna lajin metsästys sallittiin Pohjois-Suomen pesimäalueella myös eräissä Lapin maakuntaan kuuluvissa kunnissa elokuussa kahdeksan päivän ajan rajoitetusti.

Suomessa pesivän metsähanhikannan suojelemiseksi maa- ja metsätalousministeriön asetuksella kielletäisiin metsähanhen metsästys vuoden määräajaksi pääosassa maata. Metsähanhen metsästys sallittaisiin 1.10.–30.11. välisenä aikana Etelä-Karjalan maakunnassa, Etelä-Savon maakuntaan kuuluvissa Enonkosken, Puumalan, Savonlinnan ja Sulkavan kunnissa, Kymenlaakson maakunnassa, Pohjois-Karjalan maakuntaan kuuluvissa Kiteen, Liperin, Rääkkylän ja Tohmajärven kunnissa, Päijät-Hämeen maakuntaan kuuluvissa Iitin ja Orimattilan kunnissa sekä Uudenmaan maakuntaan kuuluvissa Askolan, Lapinjärven, Loviisan, Myrskylän, Porvoon ja Pukkilan kunnissa, jolloin metsästys kohdistuisi todennäköisesti pääasiassa moninkertaisesti runsaampaan, elinvoimaiseen tundrametsähanhen (*Anser fabalis rossicus*) kantaan. Metsähanhen metsästys olisi sallittua edellisen vuoden tapaan 20.8. klo 12 – 27.8.2021 välisenä aikana Lapin maakuntaan kuuluvissa Enontekiön, Inarin, Kittilän, Kolarin, Kemijärven, Muonion, Pelkosenniemen, Posion, Ranuan, Rovaniemen, Sallan, Savukosken, Sodankylän, Tervolan, Pellon, Utsjoen ja Ylitornion kunnissa. Tätä aikaa ja aluetta koskisi myös metsästäjäkohtainen saaliskiintiö enintään 1 metsähanhi vuodessa ja ravintohoukuttimen käytön kieltö.

Maa- ja metsätalousministeriön tavoitteena on tämän asetuksen avulla varmistaa, että metsähanhikantaa ei vaaranneta ja metsästyksen säätely noudattaa kestävän käytön periaatetta. Metsästyksen kieltämisellä määräajaksi on tarkoitus estää Suomen pesimäkantaan sekä Suomen kautta muuttavaan muuhun Luoteis- ja Koillis-Euroopan taigametsähanhikantaan kohdistuvaa metsästyspainetta kannan elvyttämiseksi. Rajoitettuja metsästysmahdollisuuksia jaettaessa etusijalle asetetaan Pohjois-Suomen pesimäalueet. Perinteisen pesimäsoilla tapahtuvan pyynnin mahdollistamiselle on sekä luonnonmaantieteellinen että kulttuurinen peruste: pesimäalueilla ei ole muita hanhia metsästettäväksi ja suoppyynti tulilla yöpymisineen on arvokas osa perinteistä suomalaista eränkäyntiä, joka halutaan säilyttää. Viime vuoden kokemusten perusteella Lapissa pesinnät vaikuttivat huomattavasti epäonnistuneen, joten viime vuonna käyttöön otettujen uusien metsästysrajoitusten toimivuudesta halutaan lisää tietoa, ennen kuin pesimäalueen metsästysrajoitusta voitaisiin väljentää.

## 1 Nykytila

### *Metsähanhikannan tila ja lajin metsästys*

Suomessa pesivä metsähanhikanta kuuluu lähes kokonaisuudessaan taigametsähanhen (*Anser fabalis fabalis*) populaatioon. Suomen pesimäkannan suuruudeksi on arvioitu vuonna 2010 noin 1 700–2 500 paria (Suomen lintuatlas 2010). Merkittävin osa kannan pesimäalueesta sijaitsee Pohjois-Venäjällä. EU:n lintudirektiivin vuosien 2013–2018 raportoinnissa kannan arvioitiin olevan 1 000–2 500 paria ja kehityssuunnan arvioitiin olevan vakaa vuosien 2007–2018 tarkastelujaksolla<sup>1</sup>. Atlas-tietojen mukaan lajin levinneisyysalue on pienentynyt 22 % vuosien 1980–2010 välillä.

---

<sup>1</sup> [https://nature-art12.eionet.europa.eu/article12/summary?period=3&subject=Anser+fabalis&reported\\_name=A701](https://nature-art12.eionet.europa.eu/article12/summary?period=3&subject=Anser+fabalis&reported_name=A701)

Taigametsähanhen Koillis- ja Luoteis-Euroopan kannan arvioitiin aiemmin taantuneen 1990-luvun noin 100 000 linnusta vuoden 2009 julkaistun arvion noin 63 000 lintuun. Tämän lisäksi vuoden 2011 laskentojen perusteella esitetty arvio 40 000–45 000 lintua viittasi siihen, että väheneminen oli edelleen jatkunut. Vuonna 2016 talvilaskennoissa arvioitiin kannaksi 46 654 taigametsähanhea. Vuoden 2017 talvilaskentojen perusteella kannan arvioitiin olevan noin 56 792 taigametsähanhea, minkä arvioitiin osoittavan kannan vähenemisen pysähtyneen. Vuonna 2018 taas arvioitiin tammikuun laskentojen perusteella kannan olevan 38 717 taigametsähanhea ja vuonna 2019 41 900. Näiden arvioidaan kuitenkin olevan aliarvio, koska on käynyt ilmi, että talven säistä johtuen osa metsähanhista siirtyy keskitalvella Ruotsista ja Tanskasta Saksaan, jossa hanhia ei lasketa. Lokakuun 2018 laskentojen perusteella Ruotsissa arvioitiin olleen 63 000–68 000 taigametsähanhea, kun taas keväällä 2019 Ruotsissa laskettiin olevan 59 446 taigametsähanhea (57 825–61 066).

Vuoden 2015 hyväksytyssä AEWA:n taigametsähanhen hoitosuunnitelmassa Suomen pesimäkanta kuuluu keskiseen kannanhoitoalueeseen (Central Management Unit), jonka kannan tavoitteeksi on asetettu 60 000–80 000 lintua. Kevät- ja syyslaskentojen ja toisaalta talvilaskentojen tarkkuuden tarkempi arviointi edellytti tarkemman integroidun populaatiomallin kehittämistä, joka valmisteltiin AEWA:n hanhityöryhmän alaisuudessa Suomen riistakeskuksen hankkeessa maa- ja metsätalousministeriön ja Luonnonvarakeskuksen rahoituksella. AEWA:n hanhityöryhmän kokouksessa 15.-18.6.2020 päätettiin, että siirrytään käyttämään integroitua populaatiomallia kanta-arvion perustana. Populaatiomallin mukaan keskisen kannanhoitoalueen kanta-arvio on tällä hetkellä noin 75 000 taigametsähanhea. Kannanhoitoalueelle asetetun tavoite olisi siis jo saavutettu. Suomen pesimäkannan kannan pitäisi kuitenkin edelleen antaa vahvistua ja elpyä.

Elinvoimainen tundrametsähanhen (*Anser fabalis rossicus*) alalajin kanta on EU:n alueella talvehtivan kannan osalta 647 000 – 878 000 lintua, ja se on elinvoimainen sekä kasvussa<sup>2</sup>. Suomessa tapahtuva metsähanhien metsästys kohdistuu sekä kotimaan pesivään taigametsähanhikantaan että Pohjois-Venäjällä pesiviin taigametsähanhen ja tundrametsähanhen kantoihin.

2000-luvun ensimmäisellä vuosikymmenellä metsähanhia on metsästetty Suomessa Riista- ja kalatalouden tutkimuslaitoksen (RKTL) saalistilaston mukaan keskimäärin 6 500 lintua vuodessa. Vuonna 2009 metsähanhisaalis oli 7 900 lintua. Vuonna 2010, jolloin metsästysaikaa lyhennettiin ensimmäisen kerran, saalis pieneni 5 100 lintuun. Edelleen vuonna 2011, jolloin metsästystä rajoitettiin ensimmäisen kerran maa- ja metsätalousministeriön asetuksella, saalis pieneni 3 600 lintuun. Vuonna 2012 metsästystä rajoitettiin edellistä vuotta pidemmän aikaa eri osissa maata, mutta saalis nousi 3 900 lintuun. RKTL:n saalistilastointi oli metsästyksen säätelyn kannalta liian epätarkkaa, eikä sen perusteella voida arvioida metsästyksen vaikutusta aluetasolla ja koko maan tasollakin vuoden 2012 saalistilaston vaihteluväli on hyvin suuri ( $3\,900 \pm 2\,100$ , eli vaihteluväli 1 800–6 000). Vuoden 2013 saalistilaston mukaan saalis oli koko maassa  $3\,300 \pm 3\,000$  eli vaihteluväli oli edelleen erittäin suuri 300–6 300. Saalistilaston suuri vaihteluväli osoittaa myös tiedon suurta epätarkkuutta. Aiempien vuosien saalistilastoista ei ilmene metsästyksen kohdistumista taiga- ja tundrametsähanhien alalajien välillä.

Suomessa saatiin saalisilmoitusten mukaan metsästysvuonna 2017/2018 saaliiksi 176 metsähanhea, joista pääkeräyksen perusteella arvioidun taigametsähanhen alalajin osuus oli 24 taigametsähanhea. Metsästysvuonna 2018/2019 saaliiksi saatiin 49 metsähanhea, joista arviolta 15 oli taigametsähanhia. Metsästysvuonna 2019-2020 saaliiksi saatiin 77 metsähanhea, joista arviolta 12 oli taigametsähanhia. Suomessa metsästysvuoden 2020/2021 metsästysaalis oli yhteensä 494, joista tundrametsähanhia oli 404 ja taigametsähanhia 90, joista Lapissa saaliiksi saatiin 25 taigametsähanhea.

Tanska on kieltänyt metsähanhen metsästyksen kokonaan alueilla, joissa taigametsähanhia esiintyy ja sallii metsähanhen metsästyksen ainoastaan rajoitetulla ajalla ja alueella, jossa pääosin esiintyy tundrametsähanhia.

<sup>2</sup> [https://nature-art12.eionet.europa.eu/article12/summary?period=3&subject=Anser+fabalis&reported\\_name=A702](https://nature-art12.eionet.europa.eu/article12/summary?period=3&subject=Anser+fabalis&reported_name=A702)

Tanskan metsähanhisaalis oli metsästysvuonna 2018/2019 yhteensä 654, joista tehtiin alalajimääritys 9 hanhasta (tundrametsähanhia 8/9).

Ruotsissa metsästysaalis metsästysvuosina 2017–2018 oli saalistilaston alustavan tiedon mukaan vähintään 1 977 ja metsästysvuodelta 2018–2019 alustavasti noin 3500 sekä 2019-2020 saalistietoa ei ole saatavilla. Ruotsin saaliin alalajikoostumuksesta ei ole tietoa, mutta sen arvioidaan olevan suurimmaksi osaksi taigametsähanhia, koska Etelä-Ruotsissa talvehtivista metsähanhista suurin osa on taigametsähanhia. Poikkeuslupa-metsästyksen saalismäärä Ruotsissa ei ole tiedossa, mutta sen arvioidaan olevan pieni suhteessa tilastoituun saaliiseen. Viime vuonna AEWA-sopimuksessa sovittu metsästyksen rajoittaminen enintään 9 %:n verotusasteeseen edellyttää metsästysaaliin rajoittamista Ruotsissa noin puoleen aiemmasta tasosta. Vuodesta 2021 alkaen Ruotsissa on päätetty kieltää metsähanhen tavanomainen metsästys ja sallia vain poikkeuksena oraspelloilla esiintyvien yli 5 metsähanhen parvien metsästäminen viljelysvehinkojen estämiseksi.

#### *Metsästyksen kestävyden varmistamiseksi tehdyt toimenpiteet*

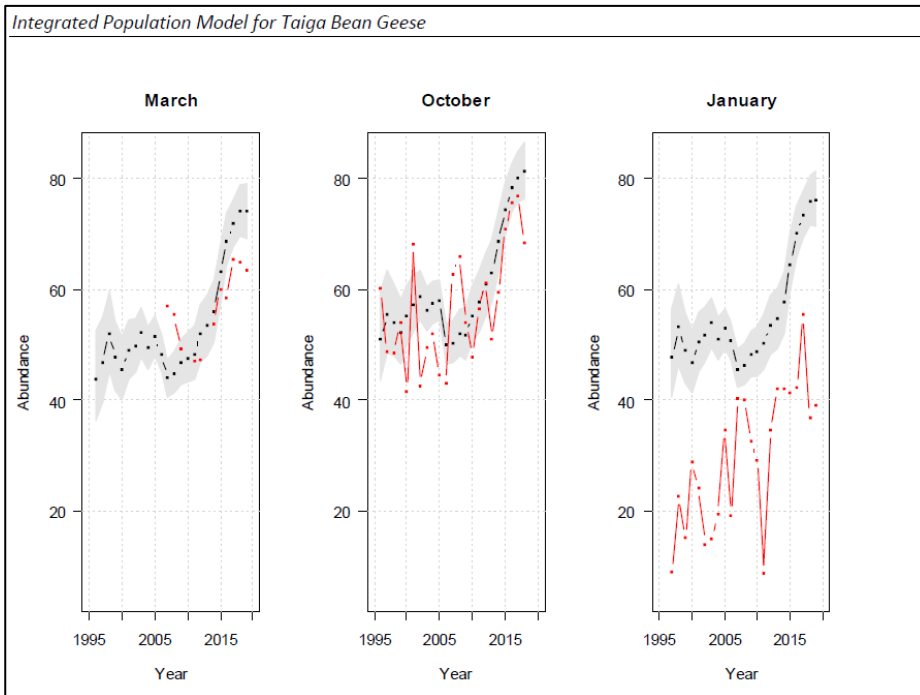
Maa- ja metsätalousministeriö on 16.5.2012 käynnistänyt metsähanhikannan kansallisen hoitosuunnitelman valmistelun (HARE MMM011:00/2012). Maa- ja metsätalousministeriön tarkoituksena oli kieltää metsästys määrääjäksi siihen saakka, kunnes kansallisessa metsähanhen hoitosuunnitelmassa linjatut kiireelliset metsästyksen kestävyden varmistamiseksi välttämättömät toimenpiteet on saatu toteutettua.

Eri kantojen lintujen alueellista ja ajallista esiintymistä metsähanhisaaliissa yritettiin selvittää syksyllä 2011 aloitetulla siipinäytekeraäyksellä. Vuosien 2010–2013 metsästyksen vapaaehtoisen siipinäytekeraäyksen tuloksena saadusta siipinäytteiden riittämättömästä määrästä johtuen metsästyksen kohdistumista eri alalajeihin ei saatu kuitenkaan luotettavasti selvitettyä, joten varovaisuusperiaatteen mukaisesti voimakkaasti vähentyneen taigametsähanhen populaation vähenemisen pysäyttämiseksi oli tarpeen estää kantaan kohdistuva metsästyspaine. Maa- ja metsätalousministeriö osoitti RKTL:lle rahoituksen metsähanhikannan metsästyskestävyyden selvittämiseen tutkimushankkeessa vuosina 2012–2013. Tutkimuksen tavoitteeksi asetettuja tietoja ei kuitenkaan monin osin saavutettu. Hankkeessa ei saatu kehitettyä tavoiteltua kannan seurantajärjestelmää.

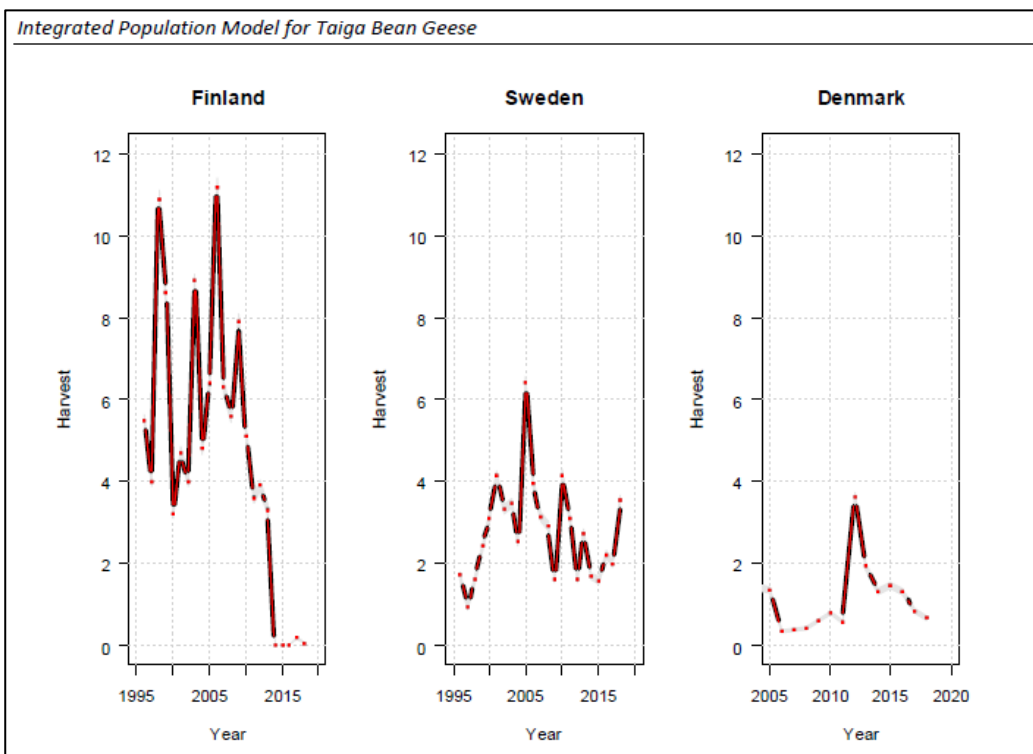
Suomen riistakeskus on vuosina 2015 ja 2016 kehittänyt helikopterin avulla tehtävän laskentamenetelmän, jonka avulla pesivät hanhitokat voidaan laskea kesällä sulkasatoaikaan soilta.

Tutkimuksessa aiempien vuosien rengastusaineistojen perusteella tehdyt analyysit viittaavat siihen, että pesivän kannanosan säilyvyys oli heikkoa, joka vastaa muiden voimakkaasti metsästettyjen hanhilajien havaittua säilyvyystasoa. Kun saadut säilyvyysarvot ja arvioidut poikastuotot sijoitettiin matriisimalliin, havaittiin, että vain erittäin korkea poikastuoton taso voi tuottaa kasvavan populaation kasvukertoimia. Erittäin hyviä poikastuottovuosia pitäisi olla jatkuvasti, jotta metsähanhipopulaatio pysyisi vakaana. Tämä on epärealistinen arvio nykyelinympäristöissä. Lisäksi aikuisten ja erityisesti vanhimman ikäluokan yksilöiden säilyvyydellä oli suurin vaikutus populaation kasvukertoimeen eli kannankehitykseen. Tämä tarkoittaa sitä, että teoriassa ja käytännössä kannankehitykseen pystytään vaikuttamaan tuloksekkaasti kasvattamalla pesivien aikuisten säilyvyyttä. Keinoja tähän ovat metsästyksen säätely ja valikoiva metsästys.

AEWA:n hanhityöryhmän vuonna 2020 hyväksymän integroidun populaatiomallinnuksen Suomessa säädetyt metsästyksen rajoitukset vuodesta 2011 alkaen ja metsästyksen kieltäminen kokonaan vuonna 2014 näyttävät ajoittuvan samaan aikaan vuosiin 2011-2015, kun kanta on lähtenyt voimakkaaseen kasvuun vuosina 2011-2018 (ks. Kuva 3 ja vertaa Kuva 2). Populaatiomalli osoittaa kannan metsästysverotuksen olleen 20 ja 25 prosentin vaiheilla ennen Suomen metsästysrajoituksia ja täysrauhoitusta vuonna 2014. Suomen ja Tanskan rauhoitusten ansiosta verotusaste putosi alle 5 %:iin ja kanta kääntyi kasvuun.

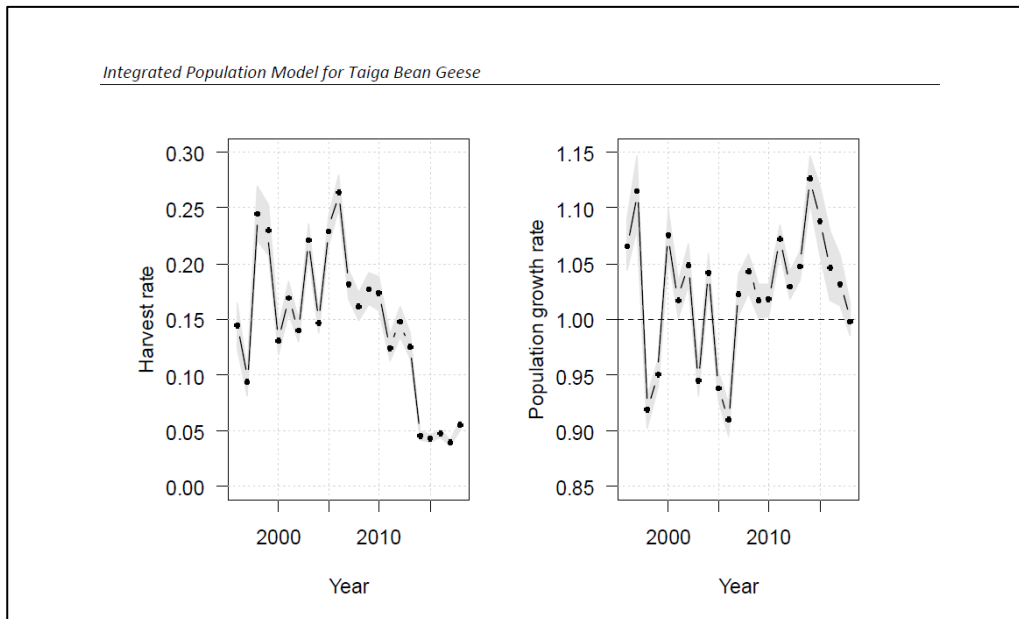


**Kuva 1.** Keskeisen kannanhoitoalueen maaliskuun (March), lokakuun (October) ja tammikuun (January) laskeutiedot (punaisella värillä) sekä integroidun populaatiomallin arvioitu kannan koko, asteikko tuhatta lintua. (musta, 95 % luottamusväli harmaalla). Lähde: TAIGA BEAN GOOSE POPULATION MODELING PROGRESS REPORT March 31, 2020. An Integrated Population Model for the Central Management Unit of Taiga Bean Geese. Prepared by the EGMP Data Centre: Fred A. Johnson, Aarhus University, Denmark; Samu Mäntyniemi, Natural Resources Institute, Finland; Henning Heldbjerg, Aarhus University, Denmark.



**Kuva 2.** Taigametsähänhen Luoteis-Euroopan keskeisen kannanhoitoalueen raportoidut saalismäärät (punaisella värillä) Suomesta (Finland), Ruotsista (Sweden) ja Tanskasta (Denmark), asteikko tuhatta lintua ja integroidun populaatiomallin alustavat arviot. Lähde: TAIGA BEAN GOOSE POPULATION MODELING

PROGRESS REPORT, March 31, 2020. An Integrated Population Model for the Central Management Unit of Taiga Bean Geese. Prepared by the EGMP Data Centre: Fred A. Johnson, Aarhus University, Denmark; Samu Mäntyniemi, Natural Resources Institute, Finland; Henning Heldbjerg, Aarhus University, Denmark.



**Kuva 3.** Taigametsähänhen Luoteis-Euroopan keskisen kannanhoitoalueen mallinnettu metsästysverotusaste ja kannan kasvunopeus (musta, harmaa 95 % luottamusväli). Lähde: TAIGA BEAN GOOSE POPULATION MODELING PROGRESS REPORT, March 31, 2020. An Integrated Population Model for the Central Management Unit of Taiga Bean Geese. Prepared by the EGMP Data Centre: Fred A. Johnson, Aarhus University, Denmark; Samu Mäntyniemi, Natural Resources Institute, Finland; Henning Heldbjerg, Aarhus University, Denmark.

Maa- ja metsätalousministeriö on antanut Luonnonvarakeskukselle vuodesta 2017 alkaen tulostavoitteeksi pesimäalueiden kartoituksen ja pesimäkannan seurannan käynnistämisen. Luonnonvarakeskus arvioi voivansa tehdä arvion pesivästä kannasta aikaisintaan vuonna 2021. Ennen sitä Suomen perimäkantaan kohdistuvaa metsästystä voidaan sallia vain hyvin tiukasti rajoittaen.

## 2. Lainsäädäntö

### 2.1. KV- ja EU-tason lainsäädäntö

#### Afrikan ja Euraasian muuttavien vesilintujen suojelusta tehty sopimus (AEWA)

Metsähänhi kuuluu Afrikan ja Euraasian muuttavien vesilintujen suojelusta tehdyn sopimuksen (SopS 9/2000), jäljempänä *AEWA-sopimus*, piiriin. AEWA-sopimuksen liitteen 3 toimintasuunnitelman taulukossa 1 on erilliset suojeluluokitukset taigametsähänhen *Anser fabalis fabalis* ja tundrametsähänhen *Anser fabalis rossicus* populaatioille. AEWA-sopimusta muutettiin 5. osapuolikokouksessa 14.–18.5.2012 valtioneuvoston selvityksen E 38/2012 vp ja eduskunnan maa- ja metsätalousvaliokunnan lausunnon MmVL 8/2012 vp kantojen mukaisesti siten, että taigametsähänhen Koillis- ja Luoteis-Euroopan populaation suojeluluokitus muutettiin A-sarakkeen 3c\* -luokitukseen. Sarakkeen A lajien metsästys on kiellettyä, ellei luokitukseen ole liitetty poikkeuksen sallivaa asteriskia (\*). Taigametsähänhen populaation uudessa luokituksessa on Suomen aloitteesta asteriski, joten sen osalta voidaan sallia kestävä metsästys kansainvälisen hoitosuunnitelman puitteissa, joka toteuttaa adaptiivista metsästyksen säätelyä. AEWA-sopimuksen päätös edellyttää kansainvälistä hoitosuun-

nitelmaa, jotta metsästys voidaan sallia. Suomi on kannattanut EU:n varauman asettamista muutoksen johdosta, kunnes kansainvälinen hoitosuunnitelma on saatu laadittua. EU:n komissio on 11.6.2012 jättänyt taigametsähanhen suojeluluokituksen muutokseen varauman Euroopan unionin puolesta, koska EU:n komissio ei katsonut mahdolliseksi poistaa metsähanhea lintudirektiivin metsästettävien lajien liitteestä 90 päivän määräajan kuluessa osapuolikokouksen jälkeen. EU:n jättämä varauma merkitsee sitä, että EU:n lintudirektiivin mukaan metsähanhen metsästys voidaan toistaiseksi sallia. Sallittavan metsästyksen osalta olisi kuitenkin pystyttävä osoittamaan, että se on kestävä. Tasavallan presidentti on 20.7.2012 päättänyt, että Suomi jättää edellä mainittua taigametsähanhea koskevaa sopimuksen liitteen muutosta koskevan varauman sopimuksen X artiklan 6 kappaleen mukaisesti.

Suomi on ottanut aktiivisen roolin kansainvälisen hoitosuunnitelman valmistelemiseksi taigametsähanhelle AEWA-sopimuksen puitteissa. Kansainvälinen hoitosuunnitelma on hyväksytty AEWA:n 6. osapuolikokouksessa 9.–14.11.2015. Taigametsähanhen kansainvälinen hoitosuunnitelman sopeutuvan metsästyksen säätelyjärjestelmä (engl. *adaptive harvest management, AHM*) hyväksyttiin AEWA-sopimuksen alaisessa Euroopan hanhikantojen toimenpideohjelman kansainvälisessä työryhmän (European Goose Management Platform International Working Group, EGMP IWG) kokouksessa 15.–16.6.2017. Kansainvälinen sopeutuvan metsästyksen säätelyjärjestelmä edellyttää tarkkaa tietoa saaliiksi saatavien metsähanhien määristä, eli käytännössä tarkkaa saalistilastoa ja metsästyssaaliin alalajiosuuden selvittämistä.

AEWA:n hanhityöryhmän kokouksessa 15.–18.6.2020 päätettiin, että siirrytään käyttämään integroitua populaatiomallia kanta-arvion perustana. Populaatiomallin mukaan keskisen kannanhoitoalueen kanta-arvio on tällä hetkellä noin 75 000 taigametsähanhea, eli saavuttanut tavoitteen. Kokouksessa päätettiin jatkaa väliaikaisen verotusmallin käyttöä, kunnes muuttoreitin mailla on kyky säädellä metsästystä vuosittain ja tarvittavat saalistiedot voidaan tuottaa vaaditussa aikataulussa. Koska koko kannanhoitoalueen taigametsähanhikanta on saavuttanut tavoitteen, päätettiin nostaa metsästysverotusta noin 6500 hanheen, joka vastaa noin 9 % verotusastetta.

Kiintiön jaon periaatteena eri maiden välillä (Taulukko 1) on aiemmin päätetty soveltaa historiallisia metsästyssaaliin osuuksia eri maiden välillä. Suomen suuri osuus 49 % aiempien vuosien saaliista tarkoittaa toisaalta sitä, että Suomen metsästysverotus on ollut suurin syy kannan merkittävään taantumiseen viime vuosikymmenien aikana. Näin ollen Suomella on suurin vastuu myös tehdä eniten toimenpiteitä kannan elvyttämiseksi jälleen elinvoimaiseksi.

	Venäjä	Suomi	Ruotsi	Tanska
Osuus saaliskiintiöstä	15 %	49 %	26 %	10 %
Vuodelle 2020 sovittu verotusaste 6500 hanhea (9 %), maakohtainen kiintiö taigametsähanhia	975	3 185	1 690	650

**Taulukko 1.** Taigametsähanhen keskisen kannanhoitoalueen vuodelle 2020 sovitut enintään 6 500 hanhen metsästysverotus (vastaa noin 9 %:n verotusastetta) ja sen mukaiset maakohtaiset kiintiöt.

#### *Metsästyslaki ja sen nojalla annetut säädökset*

Metsästyslain (615/1993) 20 §:n 1 momentin mukaan metsästystä on harjoitettava kestävästä käytön periaatteiden mukaisesti ja siten, että riistaeläinkannat eivät vaarannu, luontoa ei tarpeettomasti vahingoiteta, riistakantaa ei vaaranneta eikä eläimille tuoteta tarpeetonta kärsimystä. Metsästyslain järjestelmässä riistaeläinlajien metsästämistä rajoitetaan ensisijaisesti metsästyslain 37 §:n nojalla valtioneuvoston asetuksella säädetyllä vuosittaisella yleisellä rauhoitusajalla. Metsästysasetuksen (666/1993) 24 §:n 1 momentin 16 kohdassa on säädetty metsähanhen yleinen rauhoitusajaksi 1.1.–20.8. kello 12.00 saakka. Lisäksi metsästyslain 38 §:ssä on säädetty maa- ja metsätalousministeriölle toimivalta kieltää tai rajoittaa metsästys tilapäisesti enintään kolmen vuoden

määräajaksi maa- ja metsätalousministeriön asetuksella. Metsähanhen metsästysaikaa lyhennettiin ensimmäisen kerran vuonna 2010 tuolloin voimassa olleen lainsäädännön mukaisilla riistanhoitopiirien päätöksillä. Vuonna 2011 voimaan tulleessa riistahallintouudistuksessa metsästyslain 38 §:n metsästyskiellon tai -rajoituksen asettamisen toimivalta siirrettiin maa- ja metsätalousministeriölle.

Metsästyslain 38 § on muutettu 1.8.2017 voimaan tulevalla lailla (504/2017). Sen mukaan, jos riistaeläinlajin kanta heikkenee pysyvästi tai tilapäisesti lajin esiintymisalueella tai osalla esiintymisaluetta, voidaan maa- ja metsätalousministeriön asetuksella kyseisen riistaeläinlajin metsästystä rajoittaa tai se voidaan kieltää kokonaan. Riistaeläinlajin metsästystä voidaan rajoittaa tai se voidaan kieltää myös, jos tavoiteltava riistaeläinlajin leviäminen tai metsästyksen tarkoituksenmukainen järjestäminen sitä edellyttää. Metsästyksen rajoittaminen voi tarkoittaa myös velvoitetta merkitä saalis tunnistemerkillä. Rajoitus tai kieltä voi olla voimassa korkeintaan kolme vuotta. Jos riistaeläinlajin kanta voimistuu elinvoimaiseksi, rajoitus tai kieltä tulee kumota ennen määräjän päättymistä. Rajoitus tai kieltä voi olla: 1) alueellinen; 2) ajallinen; 3) saaliseläimen sukupuolta koskeva; 4) metsästäjäkohtainen saaliskiintiö; tai 5) pyyntivälinettä tai pyyntimenetelmää koskeva. Rajoituksesta, kiellosta tai tunnistemerkestä säädetään tarkemmin maa- ja metsätalousministeriön asetuksella. Maa- ja metsätalousministeriön on kuultava ennen asetuksen antamista niitä riistanhoitoyhdistyksiä, joiden toiminta-alueella rajoitus tai kieltä koskee.

Kysymyksessä on siten erityisesti vuosittaisten kannanvaihteluiden perusteella tapahtuvan tilapäisen metsästyksen säätelyn mahdollistamiseksi säädetty toimivalta, jota korostaa toisaalta velvoite kumota kieltä tai rajoitus ennen määräjän päättymistä, jos riistaeläinkanta voimistuu elinvoimaiseksi. Käytännössä alueelliset rajaukset tulee toteuttaa selkeästi siten, ettei niiden alueellisesta ulottuvuudesta synny epäselvyyttä. Kysymyksessä ei siis ole mihinkään tiettyyn uhanalaisuusarviointiin sidottu toimivalta, vaan riistakantojen vuotuisen vaihtelun seurannan perusteella sovellettu toimivalta. Tältä osin aiempaa käytäntöä ei ole ollut tarkoitus muuttaa metsästyslain muuttamisen yhteydessä.

Maa- ja metsätalousministeriö on aiemmin lyhentänyt metsähanhen metsästysaikaa vuosittaisilla ministeriön asetuksilla (941/2011, 455/2012 ja 571/2013). Metsähanhen metsästys kiellettiin kokonaan vuonna 2014 ministeriön asetuksella (473/2014) ja kieltä jatkettiin edelleen metsästysvuosina 2015–2017 ministeriön asetuksilla (789/2015 ja 585/2016). Vuonna 2017 ministeriön asetuksella (518/2017) metsästyskieltä jatkettiin metsästysvuosiksi 2017–2018 ja 2018–2019 pesimäalueilla, mutta sallittiin rajoitettu metsästys loka-marraskuussa Kaakkois-Suomessa tundrametsähanhen alalajin esiintymisalueella. Vuonna 2019 MMM:n asetuksella (946/2019) sallittua metsästysaluetta laajennettiin Kaakkois-Suomessa. Vuonna 2020 MMM:n asetuksella (530/2020) sallittiin lisäksi metsästys 20.8. klo 12 – 27.8.2021 välisenä aikana Lapin maakuntaan kuuluvissa Enontekiön, Inarin, Kittilän, Kolarin, Kemijärven, Muonion, Pelkosenniemen, Poision, Ranuan, Rovaniemen, Sallan, Savukosken, Sodankylän, Tervolan, Pellon, Utsjoen ja Ylitornion kunnissa. Tällä alueella metsähanhi oli sitä ennen rauhoitettu kuuden vuoden ajan 2014–2019. Muualla pesimäalueilla Pohjois-Pohjanmaalta Itä-Suomeen metsähanhi on siis ollut rauhoitettu jo seitsemän vuoden ajan, samoin kuin Länsirannikon muuttoalueella.

Saalistilastoinnin tarkentamiseksi metsästysasetuksen 5 a § on säädetty (asetuksen muutos 392/2018), että saaliiksi saadusta metsähanhesta on tehtävä saalisilmoitus Suomen riistakeskuksen vahvistamalla lomakkeella tai sähköisen palvelun kautta Suomen riistakeskukselle. Saalisilmoitus on tehtävä seitsemän vuorokauden kuluessa eläimen pyydystämisestä. Saalisilmoituksessa on oltava seuraavat tiedot: 1) metsästäjän nimi ja metsästäjännumero; 2) pyydystettyjen eläinten määrä; 3) pyyntipäivämäärä; 4) kunta, jossa yksilö saatiin saaliiksi. Metsästäjä voisi tehdä saalisilmoituksen helposti sähköisen Oma.riista.fi -verkkopalvelun kautta. Taiga- ja tundrametsähanhien alalajien osuuksien selvittämiseksi metsästäjiä pyydetään lähettämään vapaaehtoisesti valokuva saaliiksi saadun metsähanhen päästä Suomen riistakeskukselle.

#### *EU:n lintudirektiivi*

Metsähanhen metsästystä säätelee myös Euroopan parlamentin ja neuvoston direktiivi 2009/147/EY luonnonvaraisten lintujen suojelusta, jäljempänä *lintudirektiivi*. Metsähanhi *Anser fabalis* kuuluu lintudirektiivin 1 artiklassa tarkoitettuihin lajeihin ja liitteen II A-osan lajeihin. Lintudirektiivin 2 artiklan mukaan jäsenvaltioiden

on toteutettava kaikki tarvittavat toimenpiteet 1 artiklassa tarkoitettujen lintulajien kantojen ylläpitämiseksi sellaisella tasolla, joka vastaa erityisesti ekologisia, tieteellisiä ja sivistyksellisiä vaatimuksia ottaen huomioon taloudelliset ja virkistykseen liittyvät vaatimukset, taikka näiden kantojen mukauttamiseksi tähän tasoon.

Lintudirektiivin 7 artiklan mukaan liitteessä II lueteltujen lajien kantojen koon, maantieteellisen levinneisyyden ja lisääntymisnopeuden takia koko yhteisössä niitä voidaan metsästää kansallisen lainsäädännön mukaisesti. Liitteessä II olevassa A-osassa lueteltuja lajeja saa metsästää koko yhteisön alueella.

Jäsenvaltioiden on varmistettava, että lajien metsästys ei vaaranna suojelutoimenpiteitä niiden levinneisyysalueella. Edelleen 7 artiklan mukaan jäsenvaltion on varmistettava, että metsästys harjoitettuna voimassa olevien kansallisten toimenpiteiden mukaisesti vastaa kyseisten lintulajien järkevän hyödyntämisen ja ekologisesti tasapainoisen sääntelyn periaatteita ja että tämä käytäntö näiden lajien ja etenkin muuttavien lajien kantojen osalta on sopuissa 2 artiklasta seuraavien toimenpiteiden kanssa.

## 2 Metsästyksen kieltäminen metsästysvuonna 2021–2022

Maa- ja metsätalousministeriön asetuksella kielletäisiin metsähanhen metsästys pääosassa maata metsästysvuosina 2021–2022. Asetuksella rajoitetaan metsästystä siten, että voidaan varmistaa metsähanhen metsästyksen harjoittaminen metsästyslaissa säädetyn kestävä käytön periaatteen mukaisesti. Varovaisuusperiaatteen mukaisesti merkittävästi taantuneeseen taigametsähanhen kantaan kohdistuvaa metsästyskiellettäisiin määräjaksiksi pääosassa maata, kunnes pesimäkannan seuranta ja metsästyksen säätelyä on saatu kehitettyä.

Metsästyksen kestävyden varmistamiseksi tarvittavia toimenpiteitä on jo toteutettu: saalisilmoitusvelvollisuuden säätäminen, alalajien määrittäminen saaliista vapaehtoisella kuvakeräyksellä, metsästyksen säätelyn tarkentaminen ja kannan laskentojen tehostaminen talvehtimisalueilla. Luonnonvarakeskus valmistelee menetelmiä pesimäkannan koon arviointiin ja kannanseurantaan. Pesimäkannan seuranta ei ole vielä saatu vakiinutettua. Muilla epäsuorilla menetelmillä on kuitenkin saatu parempi käsitys kannan tilasta. Maa- ja metsätalousministeriö katsoo, että varovaisuusperiaatetta on sovellettava niin, että metsähanhen metsästystä ei voida sallia muualla kuin pohjoisimmassa Suomessa pesimäalueilla ja rajoitettuna ajallisesti, metsästäjäkohtaisella saaliskiintiöllä sekä ravintohoukuttimen käytön kiellolla. Sen metsästys voidaan sallia Kaakkois-Suomessa loka-marraskuun aikana, jolloin metsästys kohdistuu todennäköisesti pääasiassa runsaaseen ja vakaaseen tundrametsähanhen kantaan. Näin ollen pääosassa maata metsästyskiellettäisiin vuoteen 2022 saakka. Viime vuoden kokemusten perusteella Lapissa pesinnät vaikuttivat huomattavasti epäonnistuneen, joten viime vuonna käyttöön otettujen uusien metsästysrajoitusten toimivuudesta halutaan lisää tietoa, ennen kuin pesimäalueen metsästysrajoitusta voitaisiin väljentää.

Metsästyksen säätelyssä otetaan huomioon Afrikan ja Euraasian muuttavien vesilintujen suojelusopimuksen (AEWA) osapuolikokouksessa marraskuussa 2015 hyväksytty kansainvälinen taigametsähanhen hoitosuunnitelma. Kansainvälisen hoitosuunnitelman puitteissa Euroopan hanhikantojen toimenpideohjelman kansainvälisen työryhmän (EGM IWG 6) kokouksessa 21.-24.6.2021 käsitellään uusimmat tiedot taigametsähanhen kannan kehityksestä ja metsästysverotuksen rajoittamisesta koko keskisen kannanhoitoalueen muuttoreitin jäsenvaltioissa. Viime vuoden kokouksessa hyväksyttiin integroidun populaatiomallin käyttöönotto ja nostettiin koko muuttoreitin suositeltavaa metsästysmäärää 6 500 lintuun, joka vastaa noin 9 % verotusastetta. Rajoitusten valmistelu on jouduttu tekemään ennen kokousta. Tästä syystä kansainvälistä koko muuttoreitin verotusastetta ja maakohtaista kiintiötä oli ennakoitu varovaisesti edellisen vuoden tietojen mukaisesti.

Koko kansallista kiintiötä ei tule metsästää, ennen kuin pesimäkannan seuranta on saatu kehitettyä. Koko kiintiötä ei kannata metsästää Suomessa myöskään siksi, koska se perustuu historialliseen saalistilastoon, johon liittyy epävarmuuksia, ja Suomen osuuteen 49 % koko muuttoreitin saaliista, joka on johtanut sittemmin huolestuttavaan kannan laskuun. Koko kansallista kiintiötä ei myöskään tule metsästää osasta Suomea, jotta pesimäkantaan ei kohdistu paikallisesti liian suurta metsästyspainetta. Tästä syystä metsästys on perusteltua avata riittävän laajalla maantieteellisellä alueella, mutta rajoittamalla kokonaissaalista metsästysaikaa, metsästäjäkohtaista saalista sekä pyyntimenetelmiä rajoittamalla. Rajoittamalla metsästäjäkohtaisia saalismääriä ja



liian tehokkaita, perinteiseen pesimäalueiden suoaluepyyntiin kuulumattomia metsästysmenetelmiä on mahdollista sallia metsästyskulttuurin ylläpito mahdollisimman monelle metsästäjälle. Metsästäjäkohtainen kiintiö ja ravintohoukuttimen käytön kieltä ohjaavat metsästystä voimakkaasti perinteisen pesimäaluepyynnin ja erämaisen haastavan metsästyksen suuntaan.

Rajoitettuja metsästysmahdollisuuksia jaettaessa etusijalle asetetaan Pohjois-Suomen pesimäalueet. Perinteisen pesimäsoilla tapahtuvan pyynnin mahdollistamiselle pitkän täysrauhon jälkeen on sekä luonnonmaantieteellinen että kulttuurinen peruste: pesimäalueilla ei ole muita hanhia metsästettäväksi, ja suopyynti tulilla yöpymisineen on arvokas osa perinteistä suomalaista eränkäyntiä, joka halutaan säilyttää. Pesimäalueilla tapahtuvalla metsästyksellä on merkittävä metsästyskulttuurinen arvo. Ravintohoukuttimen käytön rajoittaminen on tehokas tapa muuttaa metsästyskulttuuria takaisin perinteisen pesimäaluepyynnin, eli erämaisen suopynnin suuntaan joko koiralla tai ilman. Pesimäaluemetsästys on hanhien elintapojen tuntemiseen ja maastotiedusteluun perustuvaa eränkäyntiä pesimäsoilla ja -vesillä. Saaliin saaminen vaatii taitoja, aikaa ja vaivaa, eikä saalista välttämättä saa joka vuosi. Metsästys kohdistetaan saman vuoden poikasiin, jotta pesimäkantaa ei vaaranneta ja saalismäärät ovat maltillisia, vaikka mahdollisuus useamman hanhen ampumiseen tarjoutuu.

Metsästäjiä pyydetään lähettämään vapaaehtoisesti valokuva saaliiksi saadun metsähänhen päästä Suomen riistakeskukselle alalajin määritystä varten. Tietoja saaliin alalajikoostumuksesta tarvitaan metsästyksen vaikutuksen arvioimiseksi ja edelleen vuosittain AEW-sopimuksen kokouksessa metsästysverotuksesta sopimiseen. Metsästäjiä kannustettaisiin voimakkaasti vapaaehtoiseen tiedontuottamiseen alueiden metsähanhitilanteesta, kirjaamalla kaikki metsästyspäivän aikana tehdyt metsähänhihavainnot Oma riistaan. Kerättävä tieto on ehdottoman luottamuksellista, ja sitä käytettäisiin vain pesimäkanta-arvioinnin kehittämisen tueksi siten, ettei tallennettuja havaintoja voida julkisesti paikantaa tietyille alueille. Metsästyksen yhteydessä kerättävä havaintotieto voi parhaimmillaan tuottaa hirvikannan arvioinnissa kerättävään havaintoaineistoon vertailukelpoista aineistoa.

### *1 § Metsähänhen metsästys*

Asetuksen 1 §:n 1 momentissa kielletäisiin metsähänhen metsästys 28.8.–31.12.2021 välisenä aikana Lapin maakuntaan kuuluvissa Enontekiön, Inarin, Kittilän, Kolarin, Kemijärven, Muonion, Pelkosenniemen, Pellon, Posion, Ranuan, Rovaniemen, Sallan, Savukosken, Sodankylän, Tervolan, Utsjoen ja Ylitornion kunnissa. Edellä sanotulla alueella metsähänhen metsästys olisi siten sallittua 20.8. kello 12 – 27.8.2021 välisenä aikana. Alue, aika ja saaliskiintiö olivat samat kuin edellisenä vuonna. Viime vuoden kokemusten perusteella Lapissa pesinnät vaikuttivat huomattavasti epäonnistuneen, joten viime vuonna käyttöön otettujen uusien metsästysrajoitusten toimivuudesta halutaan lisätä tietoa, ennen kuin pesimäalueen metsästysrajoitusta voitaisiin väljentää.

Asetuksen 1 §:n 2 momentissa kielletäisiin metsähänhen metsästys 20.8.–31.12. välisenä aikana. Etelä-Karjalan maakunnassa, Etelä-Savon maakuntaan kuuluvissa Enonkosken, Puumalan, Savonlinnan ja Sulkavan kunnissa, Kymenlaakson maakunnassa, Pohjois-Karjalan maakuntaan kuuluvissa Kiteen, Liperin, Rääkkylän ja Tohmajärven kunnissa, Päijät-Hämeen maakuntaan kuuluvaa Orimattilan kunnassa sekä Uudenmaan maakuntaan kuuluvissa Askolan, Lapinjärven, Loviisan, Myrskylän, Porvoon ja Pukkilan kunnissa. Edellä sanotulla alueella metsähänhen metsästys olisi siten sallittua 1.10.–30.11. välisenä aikana. Alue ja aika olisi samat kuin edellisenä vuonna.

Asetuksen 1 §:n 3 momentissa kielletäisiin metsähänhen metsästys muualla maassa 20.8.–31.12. välisenä aikana. Siten metsähänheä ei voitaisi metsästää muualla maassa lainkaan metsästysvuosina 2021–2022.

### *2 § Metsästäjäkohtainen saaliskiintiö*

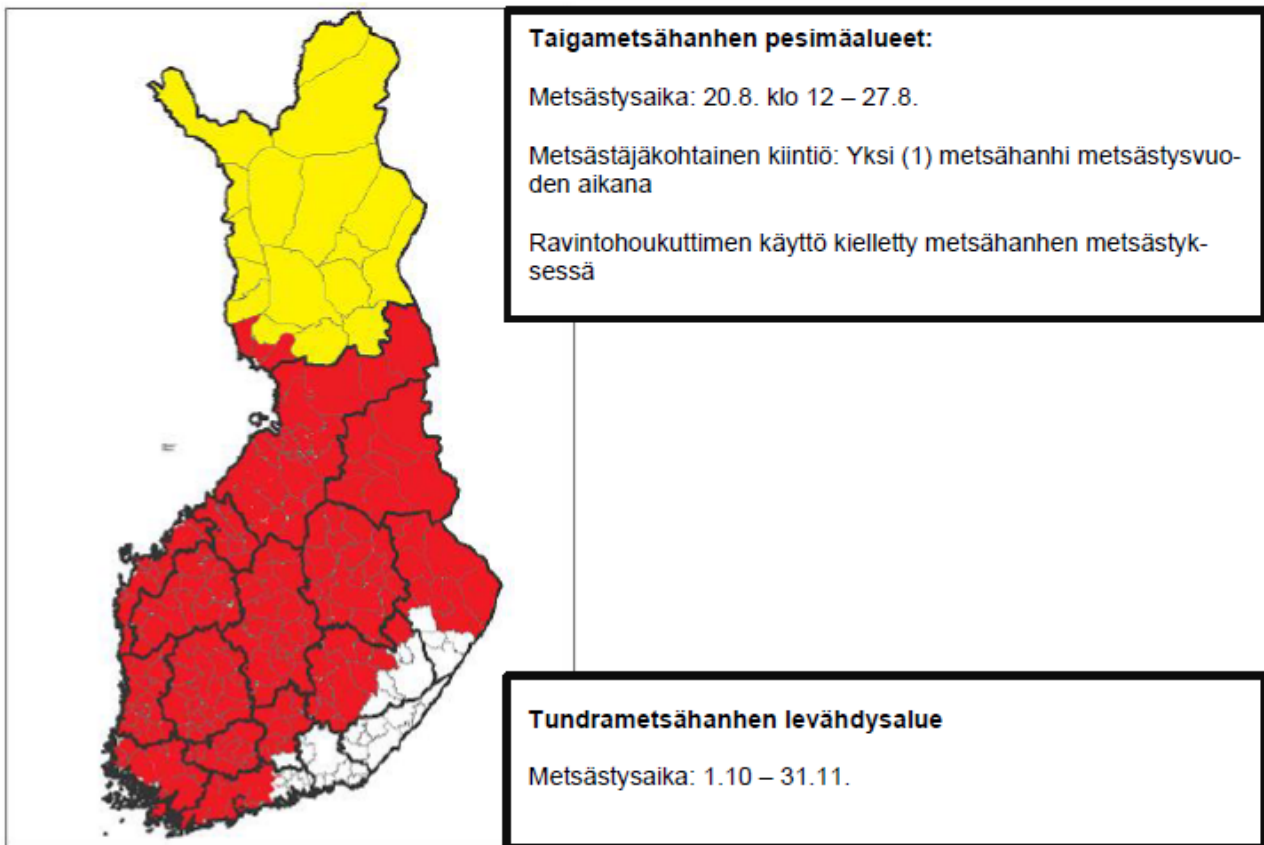
Asetuksen 2 §:ssä säädettäisiin edellä 1 §:n 1 momentissa tarkoitettujen Lapin maakuntaan kuuluvien kuntien alueelle metsästäjäkohtainen saaliskiintiö enintään yksi metsähänhi vuodessa. Kiintiö koskisi sekä taigametsähänhen että tundrametsähänhen alalajeihin kuuluvia lintuja. Kiintiö ei koskisi metsästäjän 1 §:n 2 momentissa tarkoitettulla alueella metsästämiä lintuja. Kiintiön valvontaa tehostaa oleellisesti, että metsästäjä on metsästysasetuksen 5 §:n mukaan velvollinen tekemään saalisilmoituksen saaliksi saadusta metsähänhestä. Saalisilmoitus on tehtävä seitsemän vuorokauden kuluessa linnun pyydystämisestä Suomen riistakeskukselle.

### 3 § Kielletty pyyntimenetelmä

Asetuksen 3 §:ssä säädettäisiin edellä 1 §:n 1 momentissa tarkoitettujen Lapin maakuntaan kuuluvien kuntien alueelle kielto käyttää ravintohoukuttinta metsähanhen metsästyksessä.

Säännöstä tulisi tulkita siten, että metsähanhen metsästyksessä olisi kiellettyä käyttää viljanjyviä tai mitä tahansa ihmisen perustamaa houkuttinta, joka perustuu vesilintujen käyttämään ravintoon, jos tarkoituksena on metsähanhen houkuttelu sen avulla. Tällaisia ovat viljanjyvien lisäksi muun muassa eräät muut viljelykasvit. Toisaalta tulkinnasta on tarkoituksenmukaista rajata pois se, että ravintohoukuttimen käyttäminen ei ole tarkoituksellista. Luonnon itsensä luoma ravinnonlähde ei kuitenkaan olisi kielletty. Metsähanhet tankkaavat runsaasti ravintoa syksyllä muuttomatkaa varten ja ne ovat siksi syksyllä tai muuttomatalla levähtäessään usein ravinnonlähteen läheisyydessä tai kulkemassa sellaista etsien.

Myös viljeltyt pellot, joilta satoa ei ole korjattu, houkuttelevat monissa tapauksissa metsähanhia, mutta metsästyksen kestävyysvarmistamiseksi ei ole tarpeen rajoittaa metsästystä tavanomaisessa viljan tai muun kasvin tuotannossa olevilla pelloilla. Metsähanhen metsästyksalueella voi olla tavanomaisessa viljan tai muun kasvin tuotannossa olevia pelloja, joiden tarkoitus on tuottaa satoa myytäväksi tai tuotantoeläinten ravinnoksi. Tällainen pelto ei ole metsähanhen houkuttelemista varten, jolloin sitä ei tule tulkita kielletyksi metsähanhen houkuttimeksi. Jos pellolle olisi sadonkorjuun jälkeen kuitenkin jäänyt osa sadosta lakoon tai korjaamatta siten, että se ilmeisesti houkuttelee metsähanhea, ei sitä tule tulkita kielletyksi metsähanhen houkuttimeksi. Tavanomaisten viljeltyjen peltujen lisäksi alueella voi olla tukikelpoisia riistalaitumia, joilla turvataan luonnon monimuotoisuutta, edistetään viljelykiertoa ja tuotetaan ravintoa luonnonvaraisille eläimille. Lisäksi alueella voi olla metsästäjien perustamia pienialaisia riistapelloja, joiden tarkoituksena on tuottaa ravintoa ja suojaa luonnonvaraisille eläimille. Niitä saisi hyödyntää metsähanhen metsästyksessä. Kiellon tarkoituksena on varmistaa metsähanhen metsästyksen toteuttaminen pääosin perinteisen pesimäaluepyynnin ja erämaisen haastavan metsästyksen keinoin. Koska metsähanhea ei saisi ampua ravintohoukuttimen avulla ampumaetäisyydelle houkuttelemalla, ei metsästys olisi liian tehokasta. Metsähanhen ampumisen kieltäminen ravintohoukuttimen avulla ei kuitenkaan estäisi metsästyksen kohdistamista esimerkiksi viljellyllä pellolla käyvään ja satovahinkoja aiheuttavaan metsähanheeseen. Tämän vuoksi on tärkeää, että ainoastaan esityksen mukaisesti metsästäjän tarkoituksella perustamat houkuttimet ovat kiellettyjä.



**Kuva 4.** Esitetty metsästyskieltoalue ja rajoitetun metsästyksen alueet.

#### 4 § Voimaantulo

Asetuksen 4 §:n 1 momentissa säädettäisiin asetus tulemaan voimaan elokuussa 2021 vuoden määräajaksi 31.7.2022 saakka.

### 3 Esityksen vaikutukset

Esitetty metsästyskielto estäisi metsähanhen metsästyksen suuressa osassa maata kokonaan ja pienentäisi merkittävästi metsähanhen kokonaissaalista Suomessa. Edellisen vuoden saalistietojen perusteella kokonaissaalis olisi arviolta 500 – 1 000 metsähanhea, joista taigametsähanhia arviolta 100 - 200.

Esityksen arvioidaan vähentävän kokonaan Suomessa pesivän metsähanhikannan kuolleisuutta laajalla osalla Pohjois- ja Länsi-Suomen pesimäalueilla ja rajoittavan Lapin Keski- ja Pohjois-osien metsästyspainetta merkittävästi. Siten rajoitus mahdollistaa kannan elpymisen jatkumisen. Metsästyskiellon ja metsästyksen salliminen vain ajallisesti, alueellisesti ja pyyntimenetelmän osalta rajoitettuna on tässä tilanteessa tehokas keino elvyttää pesimäkantaa, mutta mahdollistaa myös pohjoisimman Suomen arvokkaan metsästyskulttuurin ylläpitämisen ja jatkamisen. Asetus mahdollistaisi metsähanhien metsästyksen Pohjois-Suomen pesimäalueilla, jossa se on perinteinen, vaativa ja arvostettu metsästysmuoto. Asetuksella säädettävä ravintohoukuttimen kiello on koettu metsästäjien keskuudessa tarpeelliseksi ja oikeutetuksi, sillä viljaruokinnan avulla hanhien houkuttelu ammuttavaksi ei kuulu perinteiseen hanhenmetsästyskulttuuriin.

Rajoittamaton metsästys johtaisi todennäköisesti viime vuosikymmenellä rajoittamattomassa metsästyksessä toteutuneeseen keskimääräiseen noin 6 500 linnun saaliiseen, joka olisi nykytilanteessa mahdollisesti jopa lähes 10 % koko muuttoreitin kannasta. Tällöin saalis yhdessä muiden muuttoreitin valtioiden toteutuneen metsästysverotuksen jatkuessa aiheuttaisi todennäköisesti koko muuttoreitin kannan romahtamisen. Pääosassa maata esitetty kiellon jatkaminen ei muuttaisi nykytilannetta, vaan jatkaisi vuonna 2014 aloitettua metsästyskieltoa pesimäalueilla ja vuonna 2019 laajennettua tundrametsähanhen metsästysaluetta maan kaakkoisosassa entisellään.

### 4 Asian valmistelu

Maa- ja metsätalousministeriössä on valmisteltu virkatyönä ehdotus maa- ja metsätalousministeriön asetukseksi metsähanhen metsästyksen kieltämisestä metsästysvuonna 2021–2022. Maa- ja metsätalousministeriö on neuvotellut valmisteltavasta kiellosta Suomen riistakeskuksen kestävä metsästys -tiimin asiantuntijoiden kanssa.

Asetusluonnoksesta pyydettiin lausuntoja seuraavilta tahoilta: Suomen riistakeskus, riistanhoitoyhdistykset, MMM/ruokaosasto, ympäristöministeriö, sisäministeriö, poliisihallitus, rajavartiolaitos, Luonnonvarakeskus (LUKE), Suomen ympäristökeskus, Helsingin yliopisto/Metsätieteiden osasto/Wetland Ecology Group, Helsingin yliopisto / Ruralia-instituutti, Luonnontieteellinen keskusmuseo, Metsähallitus, ELY-keskukset, Saamelaiskäräjät, Suomen Metsästäjäliitto ry, Suomen Ammattiriistanhoitajat ry, Luonnon- ja riistanhoitosäätiö, Suomen Kennelliitto ry:n metsästyskoiratryöryhmä, Metsästysspanielit ry, Suomen Pystykorvajärjestö r.y., Kanakoirakerho ry, Saksanseisojakerho ry, Maa- ja metsätaloustuottajain Keskusliitto (MTK), Svenska lantbruksproducenternas centralförbund (SLC), Suomen Luonnonsuojeluliitto, BirdLife Suomi ry, WWF Suomi, Luonto-Liitto, Natur och Miljö r.f., Suomen eläinsuojeluyhdistysten liitto SEY ja Luonnonsuojeluliitto Tapiola ry.

Lausunnoissa todettiin pääosin seuraavaa:

**Ympäristöministeriö** pitää taigametsähanhen metsästyksen voimakasta rajoittamista edelleen perusteltuna ja kannattaa näin ollen maa- ja metsätalousministeriön ehdotusta.

**Suomen riistakeskus** toteaa, että asetusluonnos on Suomen riistakeskuksen esityksen mukainen, eikä Suomen riistakeskuksella ole huomautettavaa. **Kainuun alueellinen riistanneuvosto** toivoi metsähanhen metsästysalueen laajentamista Kainuun alueelle.

**Riistanhoitoyhdistyksistä 51** vastasi lausuntopyyntöön. Riistanhoitoyhdistyksistä 41 ei esittänyt huomautettavaa tai kannatti esitystä. Huomautettavaa esitti 10 riistanhoitoyhdistystä.

**Alavuden-Töysän RHY** kiinnitti huomiota, mitä tapahtuu hanhille kun lentävät Suomenlahden yli.

**Kiuruveden RHY** esitti metsähanhen metsästyksen kieltämistä koko maassa.

**Enon RHY** esitti, että metsähanhen metsästystä voitaisiin sallia Pohjois-Karjalassa, yksi hanhi per. metsästäjä periaatteella.

**Kurun RHY** lausuu, että tärkeää työtä metsähanhen vuoksi. Voidaan pitää tarpeellisena. Liiallisen moninaiset aluerajaukset ja pitkät listaukset antavat kuitenkin epäselvän ja mutkikkaan kuvan koko aiheesta. Selkeämmät rajaukset olisivat paikallaan.

**Pudasjärven riistanhoitoyhdistys** esittää, Lapin taigametsähanhen pyyntialueen laajentaminen Koillismaan kuntien eli Pudasjärvi, Taivalkoski ja Kuusamo alueelle syksyille 2021. Taigametsähanhen pyynnin salliminen Koillismaan kuntien; Pudasjärvi, Taivalkoski ja Kuusamo alueella, ei meidän arviomme mukaan tule nostamaan taigametsähanhen kokonaissaalismäärää merkittävästi, kun metsästys tapahtuisi samojen periaatteiden mukaan kuin Pohjois-Suomessa. Lisäksi kolmen kunnan lisääminen pyyntialueeksi keventää pyyntipainetta Lapin alueelta. Koillismaa ja erityisesti Pudasjärvi on kuitenkin merkittävä taigametsähanhien pesimäalue, joten metsästysrajoitusten toimivuudesta saataisiin myös täältä lisäinformaatiota Lapin lisäksi vaarantamatta kuitenkaan liiaksi pesivää metsähanhikantaa. 2020 vuoden Lapin malli on mielestämme hyvä tällaiseen kokeiluluontoiseen taigametsähanhen pyyntiin kiintiöineen, rajoituksineen ja sekä pyyntiajan suhteen. Ns. peltopyynti ja ravintohoukuttimien käyttö tulee kieltää. Olisi myös tärkeää erityisen vahvan perinteisen pesimäsoilta tapahtuvan pyynnin mahdollistaminen pitkän täysrauhon jälkeen. Sille olisi sekä maantieteellinen ja kulttuurinen peruste kuten Lapissakin: pesimäalueilla ei ole muita hanhia metsästettäväksi, ja suopyynti tulilla yöpymisineen on arvokas osa perinteistä koillismaalaista eränkävintää, joka halutaan säilyttää ja siirtää myös nuoremmille sukupolville. Pesimäalueilla tapahtuvalla metsästyksellä on siis täällä merkittävä metsästyskulttuurinen arvo.

**Rantasalmen RHY** kiinnitti huomiota EU:n muissa maissa syysmuuton aikeisen kaupallisen metsästyksen rajoittamiseen.

**Sotkamon RHY** esitti, että Sotkamon alueella tulisi sallia metsähanhen metsästys kuten asetusluonnoksessa on esitetty pääosaan Lapin maakunnassa. mutta eivät esittäneet huomautettavaa tai esitykseen muutoksia.

**Suomussalmen RHY** esitti, että metsähanhen muuttoreiteillä tapahtuva metsästys pitäisi kieltää.

**Peräseinäjoen RHY** lausuu, että riistanhoitoyhdistyksen huomioiden mukaan kolmen vuoden rahoitus Etelä-Pohjanmaan maakunnassa on vahvistanut selvästi hanhikantaa. Huomioidemme mukaan hanhet ovat myös kesyntyneet selvästi. Aikaisemmin metsähanhi oli erittäin arka ja siten vaikea saalis. Nyt hanhet ovat kesympiä ja helpompia saaliita. Muuttomatallaan hanhet ovat helppoja saaliita metsästäjille ja myös siinä vaiheessa, kun metsästys sallitaan Länsi-Suomessa, niin saalismäärät voivat kasvaa erittäin suuriksi. Peräseinäjoen riistanhoitoyhdistys katsookin, että metsästysajan lyhentämisellä ja yhden (1) hanhen saaliskiintiöllä päästään pitkällä aikavälillä parempiin tuloksiin metsähanhen kannan vahvistamisessa kuin täydellä rahoituksella. Nyt siitä voidaan luopua.

**Vehkalahden-Haminan RHY** esittää, että mikäli metsähänhelle tulisi kiintiö 1 lintu/metsästäjä, ei aikarajoitukselle ole perustetta. Pitkä metsästysaika antaa mahdollisuuden valikoivaan metsästykseseen sekä harkittuun ja onnistuneeseen ampumatilaisuuteen.

**Luonnonvarakeskus** kannattaa maa- ja metsätalousministeriön esityksiä asetuksiksi. LUKE toteaa, että ravintohoukuttimen käyttökielto taigametsähänhen metsästyksessä toteutuu erillisen, ravintohoukuttimen kieltämistä vesilintumetsästyksessä koskevan asetuksen voimalla. Luonnonvarakeskus toteaa, että käytävissä olevan tiedon perusteella taigametsähänhen kannassa ei ole tapahtunut sellaisia muutoksia, joiden perusteella voimassa olevia metsästysrajoituksia olisi syytä ainakaan väljentää. Taigametsähänhen poikastuotto Suomessa on ollut viimeiset vuodet ilmeisen heikko. Heikon poikastuoton vallitessa Suomen pesimäkantaan kohdistuvaa metsästystä tulisi välttää, jotta edellytykset kannan elpymiselle olisivat mahdollisimman hyvät.

**Luonnontieteellinen keskusmuseo** kannattaa asetusta metsähänhen metsästyksen kieltämisestä. Metsästyksen merkittävä kuolleisuustekijä pitempään vähentyneellä taigametsähänhella ja nykytilanteessa on voimakas riski, että rajoittamaton metsästyksen johtaisi kannan vähenemiseen. Esitetty asetusta ei poista metsästyksen kokonaan vaan antaa tälle kuitenkin mahdollisuuden pienimuotoiselle metsästykselle Pohjois-Suomessa ja metsästykselle Kaakkois-Suomessa, jossa metsästyksen koskee pääosin itäisempää tundrametsähänhea myöhemmin syksyllä. Täyskielto taigametsähänhen tärkeimmällä muutonlevähdysalueella eli Kaakkois-Suomen ulkopuolella on kannatettavaa, sillä tällöin linnut voivat levähtää Suomessa pidempään. Tämä vähentää myös kuolleisuutta, koska linnut lähde heikkokuntoisina muuttomatkalle ja toisaalta välttävät eteläisempiä alueita (etenkin Ruotsi), jossa metsästyksen edelleen jatkunee. Taigametsähänhi on hyvä esimerkki, jossa korkeatasoisten populaatiomallinusten tutkimustietoa osana kansainvälistä yhteistyötä on käytetty kannanhoidollisen päätöstentien tukena. Vastaavanlaisia malleja tulisi kehittää muillekin vesilinnuille, mikäli vain aineistot sen mahdollistavat.

**Metsähallitus** kannattaa esitettyä lyhyttä, kahdeksan päivän mittaista metsästysaikaa metsähänhen metsästykseseen samojen kuntien alueilla, kuin edellisenäkin vuonna. Metsästysrajoitusten toimivuudesta on perusteltua kerätä vielä lisätietoa edellisen vuoden tapaan, ennekuin pesimäalueen metsästysrajoitusta voitaisiin väljentää.

**Suomen ympäristökeskus** lausuu, että taigametsähänhen metsästyksen voimakas rajoittaminen on edelleen perusteltua. Luonnonvarakeskuksen tutkimukset pesimäkannan koosta ja pesintöjen alueellisesta jakautumisesta eivät ole vielä valmistuneet, eikä suunnitelmaa seurannan jatkumisesta ole vielä laadittu. Metsästysrajoituksia tulee tarkastella uudelleen, kun Luonnonvarakeskuksen tutkimusten tulokset sekä suunnitelma seurannan jatkosta valmistuu.

**Eläinsuojeluasiamies** lausuu, että jos vesilintu on luokiteltu uhanalaiseksi Suomessa tai kansainvälisesti, lajin rauhoittaminen olisi perusteltua.

**Eläinten hyvinvointikeskus** esittää, että mikäli vesilintulaji on määritelty tiettyyn uhanalaisuusluokkaan Suomessa tai kansainvälisesti, olisi selkeintä rauhoittaa tällainen laji.

**Saamelaiskäräjät** lausuu, että saamelaiskäräjälain (974/95) 4 §:n tarkoittamalla saamelaisten kotiseutualueella on tehty myös valitettava huomio siitä, että metsähänhikanta on vähentynyt. Nykyään tehdään harvoin metsähänhivahvintoja. Toki alueellisia eroja kuitenkin löytyy. Muun muassa Enontekiöllä metsähänhikanta on vahvempi kuin esimerkiksi Inarissa. Saamelaiskäräjät esittää, että metsähänhen metsästyksen sallittaisiin rajatuna ajankohtana vuoden 2020 malliin. Saamelaiskäräjät esittää, että valokuvan lähettäminen tulisi olla metsästäjälle velvoittava toimenpide. Saamelaiskäräjät on samaa mieltä ravintohoukuttimien käytöstä metsähänhen pyynnistä, että viljaruokinnan avulla hanhien houkuttelu ammuttavaksi ei kuulu perinteiseen metsästyksenkulttuuriin. Saamelaisten yksi perinteisistä metsästysmuodoista on ollut keväisin suoritettava vesilinnunpyynti, joka aikoinaan kiellettiin Suomen puolella. Kun taas Norjan puolella käytäntö on jatkunut tähän päivään saakka saamelaisten perinteisenä oikeutena mm. Kautokeinin alueella. Saamelaiskäräjät esittää, että myös Suomessa saamelaisille tulisi palauttaa pienimuotoinen, rajoitettu, keväinen vesilinnunpyynti perinteiseksi oikeudeksi harjoittaa omaa kulttuuriaan. Nykyiset metsästyskäytännöt ja -rajoitukset ovat huomattavasti vaikeuttaneet tai jopa tuhonneet kokonaan metsästyksen saamelaisten kulttuurin harjoittamismuotona. Saamelaiskäräjät esittää, että keväinen vesilinnunpyynti tulisi olla mahdollista kotitarveruokien hankinnassa.

**Uudenmaan ELY-keskus** lausuu, että esitetyt lajikohtaiset metsästysrajoitukset ovat tarpeellisia ja perusteltuja.

**Pohjois-Pohjanmaan ELY-keskus** lausuu, että taigametsähanhen alueellisen ja ajallisen rauhoituksen jatkaminen on perusteltua, vaikka kanta onkin vahvistunut rauhoituksen myötä ja tavoitekannan koko on jo saavutettu. Kun metsähanhikanta saavuttaa selkeästi elinvoimaisen tason, voidaan metsästyksen avaamista nykyisillä kieltoalueilla tarkastella uudelleen.

**Suomen Metsästäjäliitto** näkee esityksen hyväksyttävänä. Esitetty *Anser fabalis fabalis* -alalajin eli taigametsähanhen metsästäjäkohtainen saaliskiintiö (enintään yksi metsähanhi vuodessa asetuksessa määritetyillä pesimäalueilla pohjoisessa Suomessa) on liiton mielestä kannankehityksen tässä vaiheessa sopiva taso. Myös taiga- ja tundrametsähanhen (*Anser fabalis rossicus*) osalta tehdyt, toisistaan eriyvät metsästysaluerajaukset ovat perusteltuja.

**Maanomistajain Liitto – Jordägarnas Förbund ry** pitää luonnoksia perusteltuna ja kannattaa niissä esitetyjä toimenpiteitä esitetyssä muodossa.

**Suomen Luonnonsuojeluliitto** esittää, että parasta olisi rauhoittaa taigametsähanhi kokonaan. Tundrametsähanhenkin myöhäisessä metsästysajassa on vaara, että niiden seassa menee muita hanhilajeja, kuten nuoria tundrahamia. Luonnonsuojeluliitto esittää lisäksi kaikkien muidenkin uhanalaisten riistalajien rauhoittamista.

**WWF Suomi** lausuu, että esitys metsähanhen metsästyksen kieltämisestä pääosassa maata on hyvin perusteltu ja kannatettava. Metsähanhen metsästyksen kieltäminen vaikuttaa suotuisasti myös äärimmäisen uhanalaisen kiljuhanhen suojeluun. Syksyllä 2020 merkittävä määrä syysmuuttavia Pohjolan luonnonkannan kiljuhanhia lepäili Liminganlahdella ensimmäistä kertaa 50 vuoteen. Tämä on luultavasti suurelta osin metsähanhen rauhoituksen ansiota. WWF:n kiljuhanhityöryhmä aikoo seurata aluetta syksyisin jatkossa tehostetusti kiljuhanhen muuttoaikaan. Kaakkois-Suomeen esitettävä loka-marraskuinen metsähanhen metsästys kohdistuisi pääasiassa Venäjällä pesivään elinvoimaiseen tundrametsähanhen kantaan. Tämä on WWF:n mielestä hyväksyttävää ja kestävä metsästyksen periaatteen mukaista. Sen sijaan WWF vastustaa jyrkästi metsähanhen metsästyksen sallimista elokuussa Lapissa. Tämä metsästys kohdistuisi sekä Suomessa pesivään vaarantuneeseen taigametsähanhikantaan että pohjoisimmassa Suomessa pesivään erittäin uhanalaiseen tundrametsähanhikantaan. Lisäksi elokuussa Lapissa harjoitettava hanhien metsästys olisi suuri uhka äärimmäisen uhanalaiselle kiljuhanhelle, joka esiintyy potentiaalisesti samoilla alueilla kuin Suomessa pesivät tundrametsähanhet.

**Birdlife Suomi** esittää, että uhanalaisen metsähanhen metsästystä ei tule sallia lainkaan lajin pesimäalueilla, jotta kanta voi palautua elinvoimaiseksi. Eteläisen Suomen osalta esitystä tulee muuttaa siten, että metsähanhen metsästysaika päättyy 31.10. luonnoksessa esitetyn 30.11. sijasta. Näin metsästys olisi sallittua päämuuttoaikaan, eikä metsästys ja siihen liittyvä häiriö kohdistuisi enää loppusyksyn haastavissa oloissa syysmuuttoa varten vararavintoa kerääviin muutolla viivästyneisiin yksilöihin. Lisäksi Suomessa tulisi kieltää jouhisorsan, heinätavin, tukkasotkan, haahkan ja nokikanan metsästys kokonaan vuosina 2021-2024. Myös haapanan metsästys tulisi kieltää tai vähintäänkin rajoittaa sen metsästystä metsästäjäkohtaisella enintään viiden linnun vuotuisella saaliskiintiöllä.

**Luonto-Liitto** esittää, että metsähanhen metsästystä ei pidä sallia. Saaliskiintiö olisi yksi hanhi vuodessa, jonka noudattamista ei valvota. Käytännössä metsästys kohdistuisi pesimäsoilla- ja vesillä oleviin poikueisiin ja suurena riskinä olisi, että emolinnut joutuisivat ammutuiksi. On todennäköistä, että useat metsästysharrastajat käyvät samoilla, hyväksi todetuilla kohteilla, jolloin paikallista pesimäkantaa saatetaan yliverottaa. Näin ollen, metsähanhen metsästystä ei pidä sallia.

**Luonnonsuojeluliitto Tapiola** lausuu, että asetusmuistiossa metsähanhen metsästyksen salliminen mainituilla alueilla vaarantaa hanhen suotuisan kehityksen ja asetettu kiintiö on käytännössä mahdoton valvoa.

**Poliisihallituksella, Ruokavirastolla, rajavartiolaitoksella, sisäministeriöllä ja Maataloustuottajain keskusliitto MTK:lla** ei ole huomautettavaa.

Lausuntokierroksen perusteella asetukseen on palautettu edellisen vuoden säädöstä vastaava säännös ravintohoukuttimen kieltämisestä Lapissa sallittavalla metsästysajalla.

## **5 Voimaantulo**

Maa- ja metsätalousministeriön asetus ehdotetaan tulevaksi voimaan 20.8.2021 ja se olisi voimassa 31 päivään heinäkuuta 2022 asti.