



© Juho Reinikainen

Villisikakanta-arvio 2019

Mervi Kunnasranta & Tuomas Kukko, Luke

Villisikakanta-arvion julkistus ja ASF-tilanne

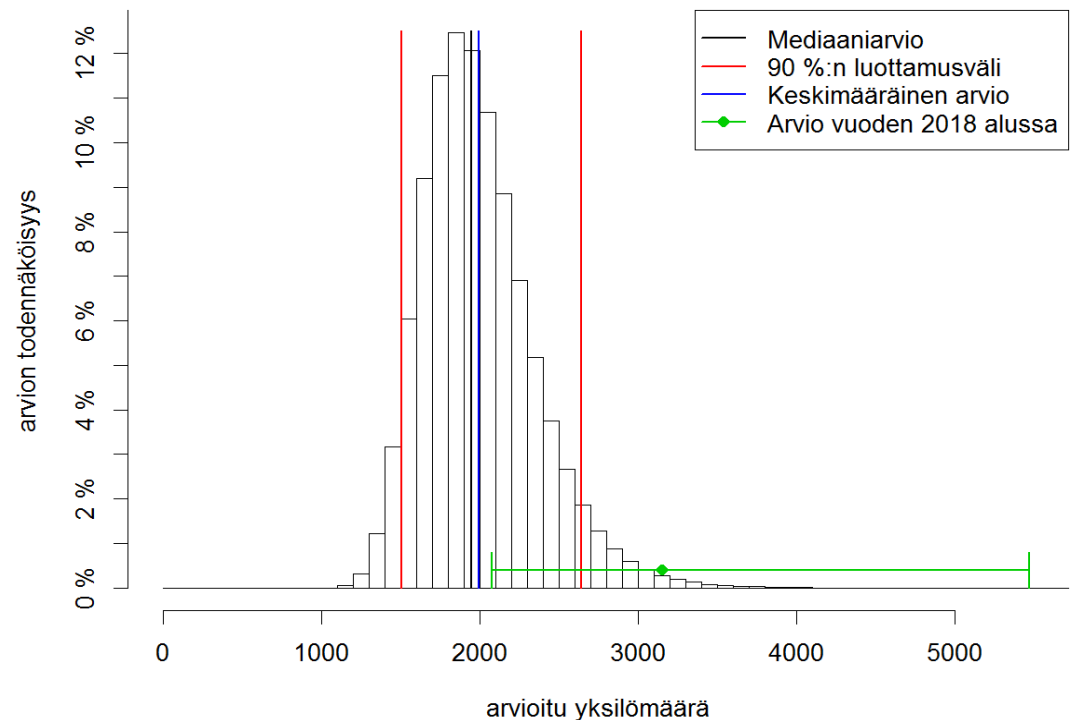
4.3.2019, Pyhtää

Menetelmä ja aineistot

- Luke v. 2017 lähtien kehittänyt villisian kannanarviointia
- Mallissa yhdistetään **hirvenmetsästäjien** peräkkäisinä vuosina tuottama **arvio** villisian esiintyvyydestä ja runsaudesta **saalistilastoihin**.
- Lisäksi käytetään tutkimustietoa villisikakannan tuottavuudesta ja kuolleisuudesta
- Nyt arvioissa:
 - **Sikojen kokonaismäärä ja porsaallisten emakoiden määrä vähentyivät.**
 - **Saalismäärä kasvoi** hieman yli 900 yksilöön (edellinen 700 yks.) edellisvuodesta.

Villisikakanta-arvio edellisvuotta pienempi

- Tammikuu 2019:
1500–2650 villisikaa
(mediaani 1950).
- Arvio keskimäärin
runsaan kolmanneksen
pienempi verrattuna
edelliseen vuoteen
(luottamusväli 2077–
5473, mediaani 3155).

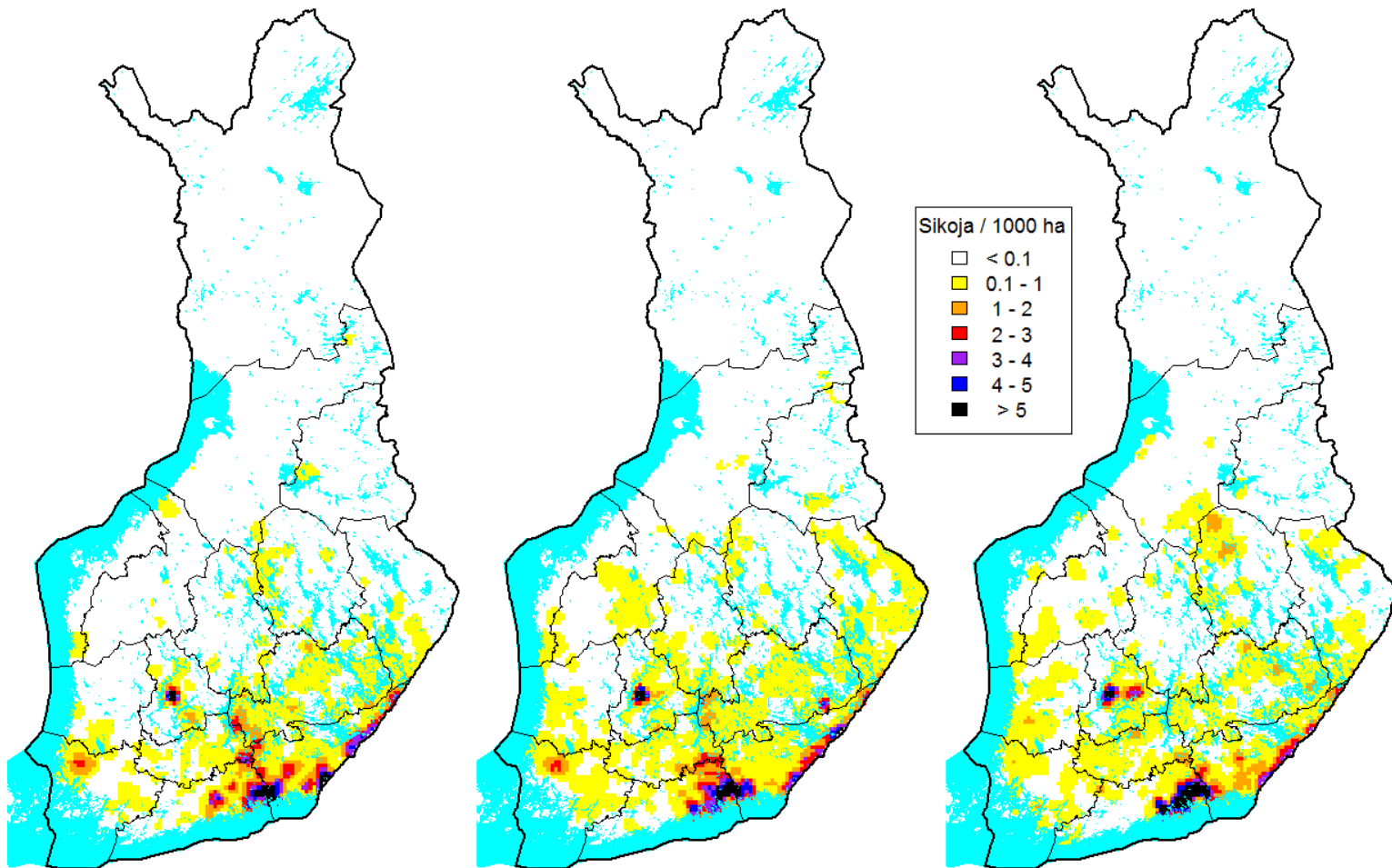


Villisian alueellisessa esiintymisessä ei muutoksia

2016

2017

2018



Kannan alueellisesta jakaumasta

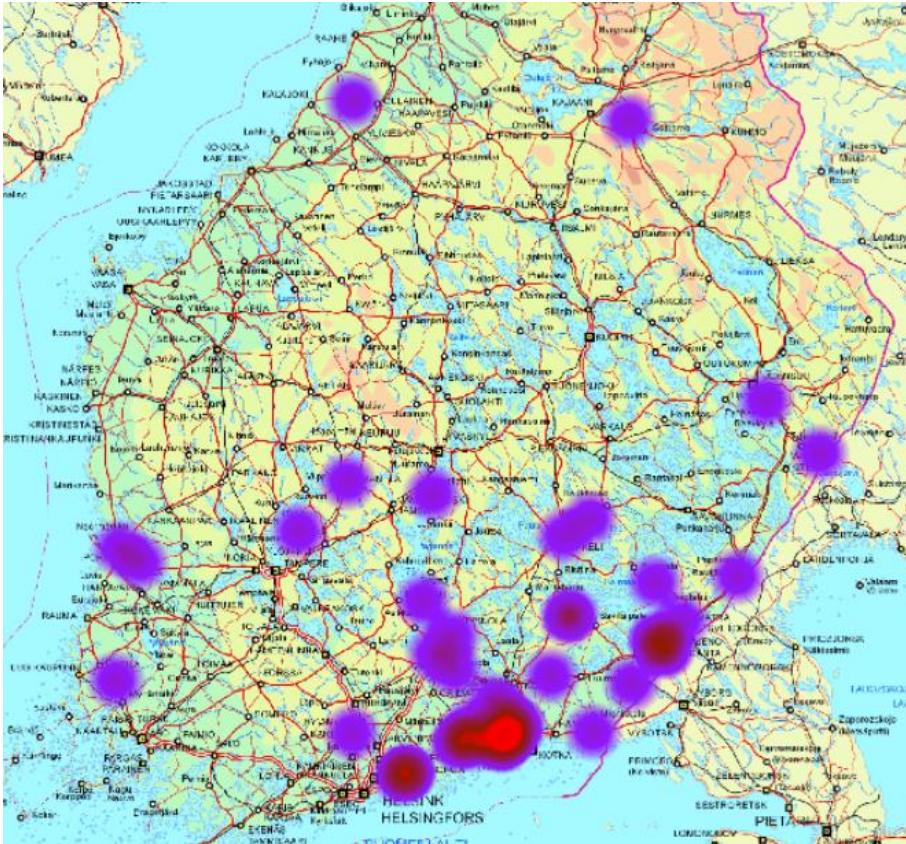
- Kanta-arvio koskee koko maan villisikakantaa
- Aineistossa on vielä paljon epävarmuuksia, ettei tarkempaan maantieteelliseen jaotteluun päästä

Taukukossa on esitetty hirvenmetsästäjien antamien yksilömäärien arvioiden osuudet sekä suhteelliset muutokset edellisvuoteen

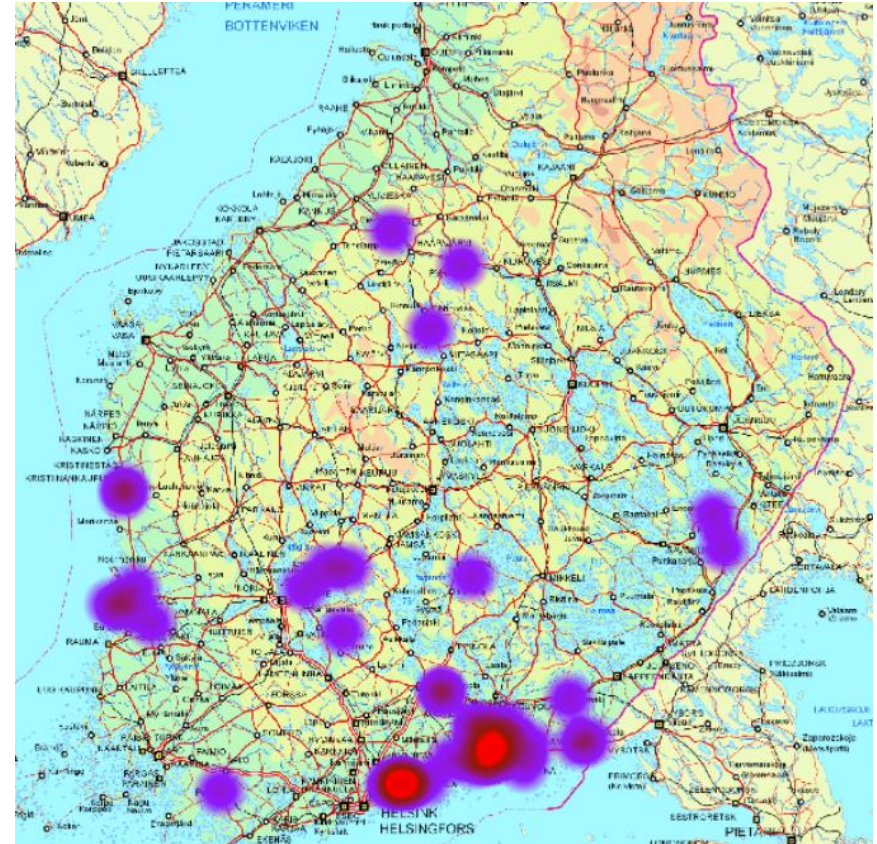
Riistakeskuksen alue	Osuus kannasta metsästäjien arvioissa	Muutos 2017 - 2018 metsästäjien arvioissa
Uusimaa	26 %	-23 %
Kaakkois-Suomi	23 %	-12 %
Pohjois-Häme	10 %	15 %
Etelä-Savo	8 %	-31 %
Etelä-Häme	6 %	-5 %
Pohjois-Savo	6 %	291 %
Satakunta	5 %	30 %
Varsinais-Suomi	4 %	-47 %
Pohjois-Karjala	3 %	-38 %
Pohjanmaa	3 %	-9 %
Oulu	3 %	126 %
Keski-Suomi	2 %	-56 %
Rannikko-Pohjanmaa	1 %	-2 %
Kainuu	1 %	-54 %
Lappi	0 %	

Villisian aiheuttamat suurriistavirka-avun tehtävät

Riistavahinkorekisteri



Kaikki tapahtumat 2017 (48 kpl), joista liikenneonnettomuuksia 39 kpl



Kaikki tapahtumat 2018 (46 kpl), joista liikenneonnettomuuksia 30 kpl

Kanta-arvioon liittyviä tekijöitä

- Todellinen kannan lasku: metsästys ja/tai vähentynyt tulomuutto?
- Menetelmää ja/tai aineistoon liittyvät seikat?
- Edellisvuoden kanta yliarvio?
- Ekologinen tieto (mm. lisääntymispotentiaali, liikkuminen) **suomalaisesta villisiasta puutteellista.**

- **Arvion luotettavuus paranee aikasarjan kasvaessa**

Riistahavainnot.fi –palvelun villisikatiedot

Riistahavainnot-palvelussa esitetään Luonnonvarakeskuksen Suomen riistalajeihin liittyvää seurantatietoa.

Palvelussa kerrotaan suurpedoista muun muassa havainto- ja dna-yksilöntietoa.

Hirvistä esitetään alueellista tietoa havainnoista ja saaliskertymistä sekä metsästyksen olosuhteista ja saalisyksilöiden ominaisuuksista.

SUURPEDOT »

SORKKAELÄJIMET »

MERIHYLKEET »

PIENRIISTA »

Riistahavainnot-palvelussa esitetään suurpetoyhdyshenkilöille ilmoitetut karhu-, susi, ilves- ja ahmahavainnot sekä susien DNA-analyseista saatuja yksilöntiedot, aiempina vuosina pannoitettujen susien revierejä sekä pantasusien paikannustietoa. Lisäksi palvelussa kerrotaan suurpetotutkimukseen liittyvää taustatietoa.



Villisikatiheys »

Villisika on tulokaslaji, joka levinnyt Suomeen kaakkoisrajan yli. Osa villisikakannasta on alkuperältään myös tarhakarkulaisia. Tehokkaasti levittäytyvä villisika uhkaa usein paikallisia lajeja sekä aiheuttaa vahinkoja maataloudelle ja levittää tauteja tuotanto- ja villieläimiin.

Luke tuottaa vuosittain kansallisen villisikakanta-arvion. Runsauden ja levinneisyyden arvioinnissa käytetään pääasiallisena aineistona metsästäjien arviota alueensa villisikojen runsaudesta sekä tietoa saalismääristä.

Ajankohtaista

Uusimmat riista-aiheiset uutiset ovat luettavissa [Luonnonvarakeskuksen verkkosivuilta](#)

Riistahavainnot.fi –palvelun villisikatiedot



Havainto- ja saaliskartat



Kanta-arviot



NATURAL RESOURCES
INSTITUTE FINLAND