

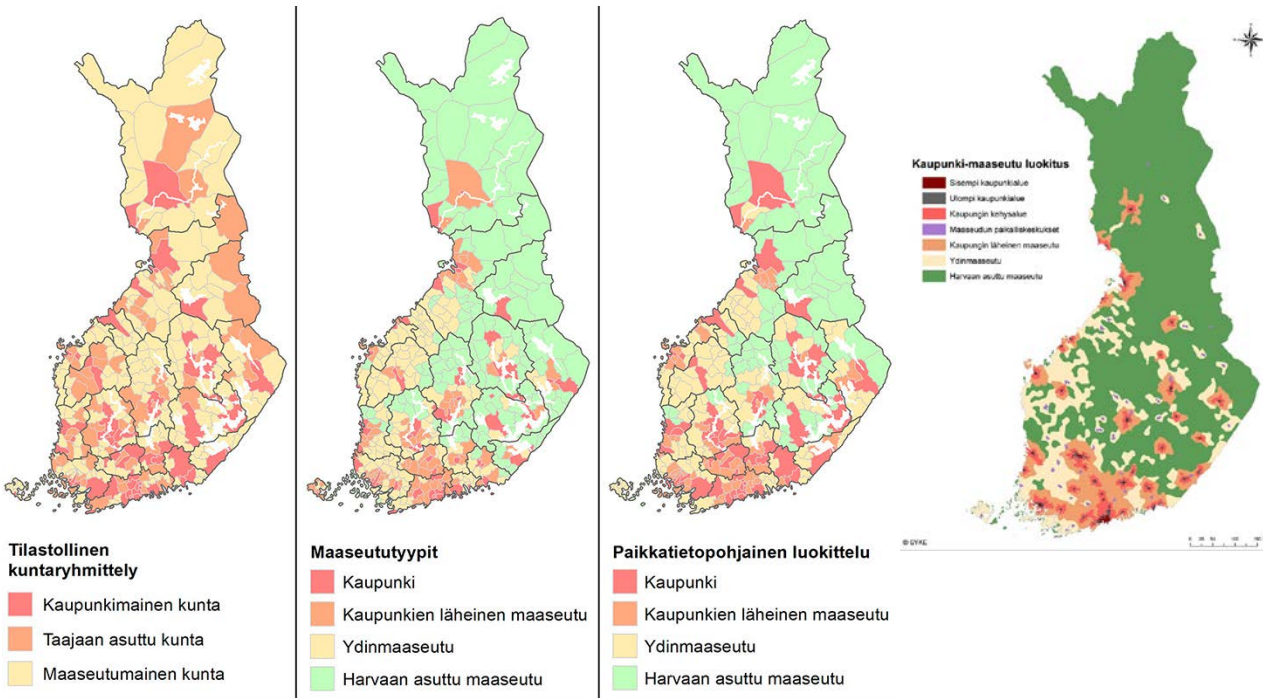
# Miten asemoida maaseutu?

Toivo Muilu ja Hilikka Vihinen  
Luonnonvarakeskus (Luke)

# Maaseudun talous muuttuu – yritysten merkitys säilyy

- Tällä hetkellä vain kolme prosenttia Suomen työikäisestä väestöstä on maanviljelijöitä, kun osuus oli vielä 1960-luvulla lähes 50 prosenttia.
- Maaseudun yritys- ja elinkeinorakenteen muutos ei tee maaseudun taloudesta kaupunkien taloutta, sillä maaseudun yritykset ovat useammin monialaisia ja pieniä.
- Maaseudun uusi elinkeinotoiminta on usein toisen tyyppistä kuin perinteiset maaseudun työpaikat ja yritykset.
- Nykyisin maaseudulla toimii tarkastelutavasta riippuen 30–40 prosenttia Suomen kaikista yrityksistä ja niistä valtaosa on pk-yrityksiä.
- Maaseudun talouden erityislaatua kuvaa esimerkiksi se, että pk-yritysten verkko luo usein pysyvää yrittäjyyttä, ja maaseudun starttirahayrittäjät jatkavat yritystoimintaansa todennäköisemmin kuin kaupunkialueella.

# Mikä maaseutu (1) – kansallisia luokituksia



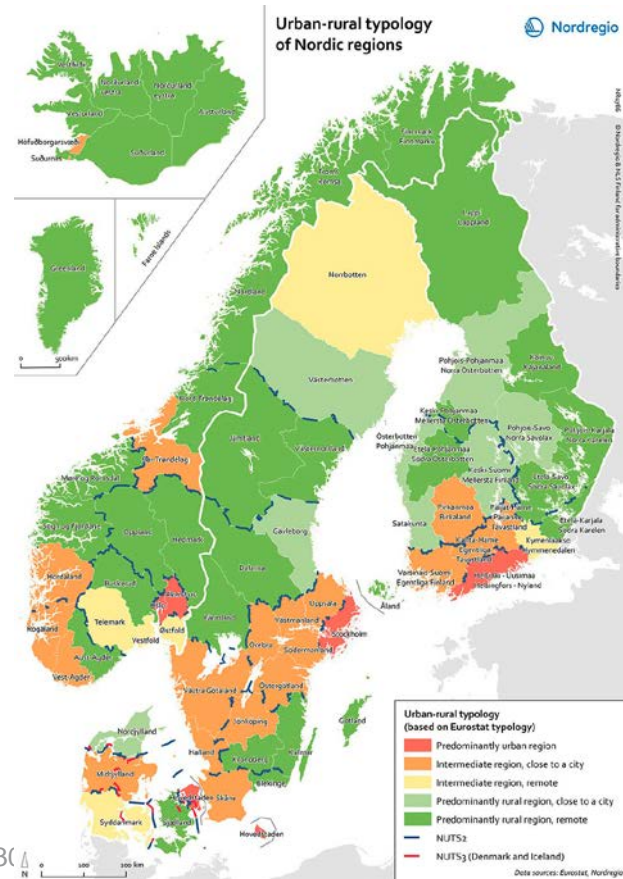
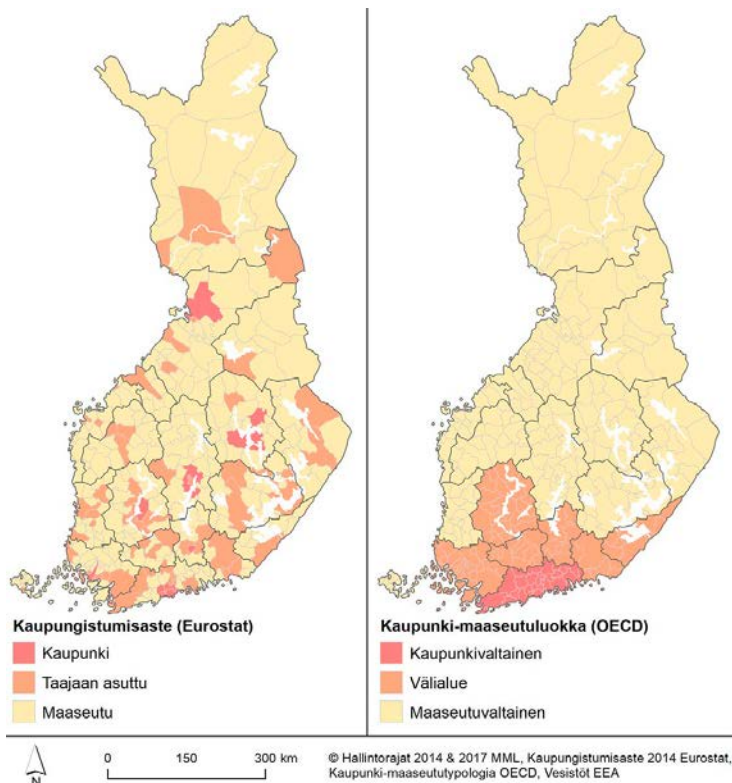
- Sen paremmin kaupungille kuin maaseudullekaan ei ole yhtä ainoa, kaikkien jakamaa määritelmää.
- Suomessa on käytetty useita maaseutua ja maaseutumaisuutta kuvaavia ja määritteleviä luokituksia.
- Niitä on myös hyödynnetty kansallisen maatalous- ja maaseutupolitiikan alueellistamisessa, kuten tukitoimenpiteiden kohdentamisessa tai tiettyjen tukitasojen asettamisessa.



0 200 400 km

© Hallintorajat 2005 & 2017 MML, Suomen maaseututyypit 2006 MMM, Tilastollinen kuntaryhmittely 2017 STAT, Paikkatietopohjainen kaupunki-maaseutulokitus 2017 SYKE, Vesistö EEA

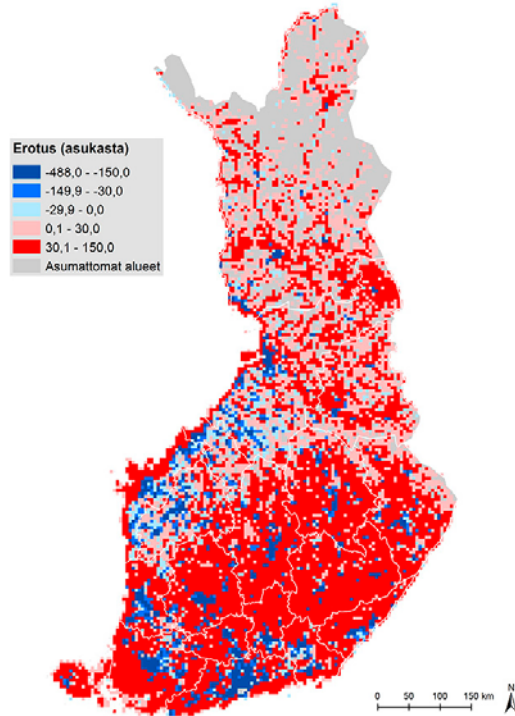
# Mikä maaseutu (2) – kansainvälisiä luokituksia



# Maaseudun määrittely on tärkeää!

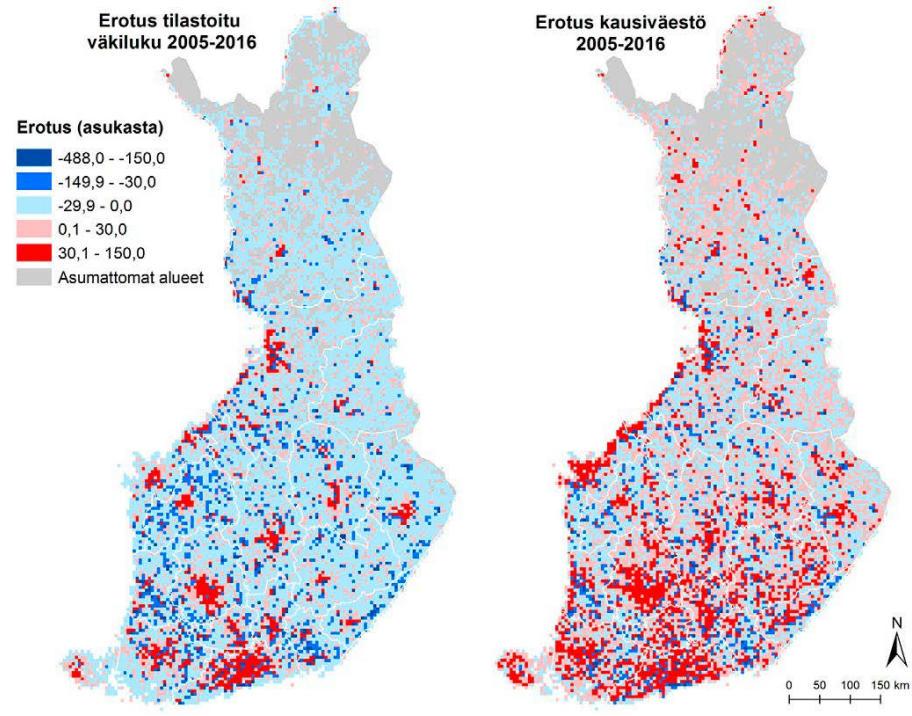
- Maaseutualueiden määrittely vaikuttaa EU-politiikassa mm. siihen, millä alueella mitäkin politiikkaohjelmia ja –toimia toteutetaan.
- Suomi on EU-maiden joukossa yksi niitä harvoja, jotka ovat määritelleet EU-osarahoitteen maaseudun kehittämisohjelman alueen suppeammaksi, kuin mihin EU:n käyttämä maaseutumääritelmä antaisi luvan.
- Yleensä jäsenmaat pyytävät poikkeuksia toiseen suuntaan, eli haluavat luokitella suuremman osan pinta-alastaan maaseuduksi.
- Maaseututyypit mahdollistavat myös politiikkatoimien käyttämisen erilaisella volyymilla eri alueilla.
- Voimassa olevassa kaupunki-maaseutu -luokituksessa ilmenee edelleen kansallinen linjauksemme, jossa kaupunkialueeksi määritellään niin harvaan asuttuja alueita, että ne kansainvälisissä typologioissa ovat maaseutua.

# Monipaikkainen asuminen – maaseudun mahdollisuus?



Kuva 2.7. Kausiväestön ja tilastoidun väkiluvun erotus vuonna 2016. (Aineiston lähde: Tilastokeskus, Luonnonvarakeskuksen laskelmat).

6



Kuva 2.8. Tilastoidun ja kausiväestön erotukset vuosina 2005-2016. (Aineiston lähde: Tilastokeskus, Luonnonvarakeskuksen laskelmat).

30.8.2019

© Luonnonvarakeskus



# Johtopäätökset

- Suomi on kansainvälisessä vertailussa edelleen hyvin maaseutumainen maa.
- Maatalous on yhä merkittävässä roolissa monissa maaseudun aluetalouksissa, mutta maatalouden rooli vaihtelee voimakkaasti eri alueiden ja aluetyyppien välillä.
- Maaseutuluokitukset peittävät alleen monimuotoista paikallisen tason mosaiikkia, joka puoltaa tarvetta **paikkaperustaiselle aluekehittämiselle** etenkin syrjäisemmillä, keskuksista kauimpana olevilla maaseutualueilla.
- Maaseudulla on myös selkeitä ominaispiirteitä, joista osa voidaan tunnistaa juuri maaseutualueiden vahvuuksiksi, kuten monipaikkaisuus ja kausiväestö.
- Maaseutualueita ei tulisi nähdä yhtenä homogeenisena alueena eikä erillisinä vyöhykkeinä kaupunkialueiden ulkopuolella, sillä Suomen maaseutu peittää alleen hyvinkin eri tyyppisiä alueita.

Kiitos!



