

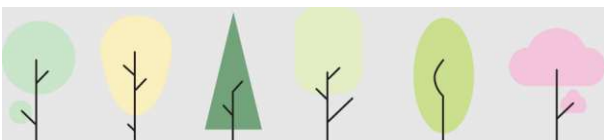


Metsäkeskus



Toimintakertomus ja tilinpäätös 2025

Hyväksytty johtokunnassa 15.4.2026



Sisällysluettelo

1. Johdanto.....	3
2. Vaikuttavuustavoitteita edistävän toiminnan tulokset.....	4
2.1 Lakien toimeenpano	4
2.2 Metsä- ja luontotieto.....	5
2.3 Päätöksenteon tuki	6
3. Järjestelmät ja tietohallinto	14
4. Henkilöstö	16
5. Talous.....	19
6. Sisäisen valvonnan arviointi- ja vahvistuslausuma	22
7. Tulevaisuuden näkymät.....	23
8. Tulossopimuksen tavoitteiden toteutuminen 2025.....	25
9. Tase.....	29
10. Tuloslaskelma	31
11. Rahoituslaskelma	32
12. Tilinpäätöksen liitetiedot.....	33
13. Metsäkeskuksen henkilöstön avainlukuja -liite	41
14. Allekirjoitukset.....	44

Toimintakertomus

1. Johdanto

Vuotta 2025 leimasivat globaalit jännitteet ja epävarmuus. Venäjän hyökkäyssota Ukrainassa jatkuu, mikä heijastui sekä Euroopan turvallisuuteen että energiainmarkkinoihin. Yhdysvaltojen poukkoileva ulko- ja kauppapolitiikka lisäsi epävarmuutta maailmantalouteen, ja Lähi-idän kriisit pitivät alueellisen vakauden hauraana. Samaan aikaan EU syvensi yhteistyötään huoltovarmuuden, turvallisuuden ja vihreän siirtymän vauhdittamiseksi. Ilmastonmuutoksen kiihtyvät vaikutukset korostivat kestävän luonnonvarojen käytön merkitystä maailmanlaajuisesti.

Suomen talous alkoi toipua useiden heikkojen vuosien jälkeen, mutta kasvu jäi edelleen vaimeaksi. Tilastokeskuksen ja valtiovarainministeriön ennakkotietojen mukaan BKT kasvoi noin 0,3–0,6 % vuonna 2025, ja kotimainen kysyntä pysyi vaihteluun, erityisesti rakentaminen oli poikkeuksellisen alhaisella tasolla. Kausitasoitamaton työttömyysaste oli vuoden lopussa noin 10 %, ja julkisen talouden alijäämä arviolta 3–4 % suhteessa BKT:hen, velkasuhde jatkoi nousuaan ja on jo lähes 90 %.

Metsäteollisuuden viennin arvo laski noin 1,6 % vuoteen 2024 verrattuna ja oli vuonna 2025 noin 12 mrd euroa. Sahatavaran vientimäärä kasvoi vuoden 2025 aikana noin 3 % verrattuna edelliseen vuoteen, ja vientihinnat kohosivat keskimäärin noin 7 %. Paperin vientimäärä laski noin 3 %, sellun vienti kasvoi arviolta 4 %. Kartongin vientimäärät säilyivät pääosin edellisvuoden tasolla tai kasvoivat lievästi.

Puumarkkinoilla vaihtelu oli poikkeuksellisen voimakasta: keskimääräiset kantohinnat nousivat alkuvuonna jopa 10–15 %, mutta kääntyivät loppuvuonna laskuun. Vuoden 2025 kokonaishakkuut jäivät noin 5–8 % alle viime vuosien 75–80 miljoonan kuutiometrin keskitason. Vuoden kaksijakoisuus näkyi myös Metsäkeskukseen toimitettujen metsänkäyttöilmoitusten määrässä.

Metsäkeskuksen talous on saatu henkilöstövähennysten ja toiminnan fokuosoinnin seurauksena vakautettua. Valtionapua käytettiin noin 42 miljoonaa euroa, mikä on noin 2,4 miljoonaa euroa budjetoitua vähemmän. Valtionavun käyttö ylittää kuitenkin vuoden 2025 valtion talousarviossa Metsäkeskukselle myönnetyn valtionavun määrän yli 700 000 eurolla. Taseeseen kirjatut valtionavun ennakot, nk. siirtyvä valtionapu, mahdollistaa uusitun strategian toteutuksen ja toiminnan hallitun sopeutuksen edelleen pienenevään valtionapuuun.

Metsäkeskuksen toiminnan vaikuttavuuden ja tuottavuuden parantamista jatkettiin monin tavoin. Digitiekartta valmistui ja järjestelmäkehityksessä siirryttiin

jatkokehitysvaiheeseen. Toimintajärjestelmä päivitettiin ja uusi strategia valmistui vuodenvaihteessa. Vuoden 2026 toiminnan painopisteiksi valittiin uuden inventointiohjelman toimeenpano, digitaalisuus kaikessa toiminnassa ja luonnonhoitosuunnitelman toteutus.

Metsäkeskuksen vuoden 2025 kokonaistyömäärä oli 426 henkilötyövuotta, mikä on 10 henkilötyövuotta vähemmän kuin vuonna 2024 ja 108 henkilötyövuotta vähemmän kuin vuonna 2023 – kokonaistyömäärä on siis vähentynyt yli 20 % kahdessa vuodessa. Henkilöstön keski-ikä on 49,4 vuotta ja 54 % henkilöstöstä on työskennellyt Metsäkeskuksessa yli kymmenen vuotta. Miesten osuus henkilöstöstä on 58 % ja naisten 42 %.

Metsäkeskuksen henkilöstö on suoriutunut erinomaisesti vaikeasta toimintavuodesta, jota on leimannut toimintaympäristön epävarmuus ja heilahtelut sekä omaan työhön liittyvät toteutetut tai käynnissä olevat muutokset.

2. Vaikuttavuustavoitteita edistävän toiminnan tulokset

2.1 Lakien toimeenpano

Metsäkeskuksen tekemien tarkastusten määrä oli vuonna 2025 lähes kaksinkertainen normaaliin vuoteen verrattuna. Suuri tarkastusmäärä johtui vuoden 2024 metsätalouden tukien Sampo-käsittelyjärjestelmän valmistumisen viivästymisestä. Viivästymisen seurauksena Metka-tukijärjestelmän mukaisia tarkastuksia ei päästy tekemään vuoden 2024 aikana, vaan ne siirtyivät tehtäväksi vuonna 2025 lisätyönä ministeriön vuoden 2025 tarkastusmääräyksen mukaisten töiden rinnalla. Metsäkeskus kohdisti 9 htv:n lisätyöpanoksen metsälait- ja tiedontuotantoyksikköön vuoden 2024 siirtyneiden tarkastusten toteutukseen. Kaikkiaan metsätalouden tukijärjestelmä Metkan mukaisia tarkastuksia tehtiin 2500 kpl. Kestävän metsätalouden rahoituslain (kemera) tarkastuksia, metsitystuen tarkastuksia ja riistavahinkolain arvioita tehtiin noin 800 kpl. Lisäksi tehtiin 2800 kpl metsälain ja metsätuholain tarkastusta, joista lähes kolmannes tehtiin digitarkastuksina. Vuoden 2025 tarkastusmääräyksen mukaiset tavoitteet saatiin toteutettua. Maa- ja metsätalousministeriö kuitenkin huomautti Metsäkeskusta luonnonhoitohankkeiden suunnitteluvaiheen maastotarkastuksen puutteista.

Metsäkeskus jatkoi hakkuiden valvonnan uudistamisen kehittämistyötä Puunkorjuun sparrausryhmässä. Uutta valvontamenetelmän toimivuutta kokeiltiin kesällä ja sen toimivuutta ja tuloksia käsiteltiin ryhmässä. Metsäkeskus on osallistunut aktiivisesti myös MMM:n kesällä käynnistämän metsälain tarkistamista valmistelevan

työryhmän työhön. Uudistuksessa tarkastellaan hakkuiden valvonnan säädösten lisäksi mm. metsän uudistamista koskevaa ilmoitusvelvollisuutta.

Maa- ja metsätalousministeriön hallinnonalan uusi metsätuhovarautumissuunnitelma valmistui kesällä 2025. Metsäkeskus osallistui suunnitelman valmisteluun. Lisäksi Metsäkeskus on aloittanut satelliittimuutostulkintaan perustuvan kuolleiden puiden tunnistamisen ja tuottanut metsäomistajille sen perusteella tiedon kohonneesta tuhoriskistä.

Metka-tukien osalta, etenkin taimikon ja nuorenmetsänhoidon ja ympäristötuen osalta, ei vuonna 2025 päästy vielä hallinnon käsittelyaika- eikä tuottavuustavoitteisiin. Taustalla on sekä edellisenä vuonna järjestelmien valmistumisen viivästyttämisestä aiheutuneet käsittelyjonot, että taimikonhoidon ja nuorenmetsän hoidon hankkeiden automaattisten käsittelyominaisuuksien valmistumisen aikataulu- ja aineistohaasteet. Lisäksi vuoden 2025 puuntuotannon tukivarat loppuivat kesken eikä kaikkia hankkeita voitu hyväksyä.

Metka-tukien aineistopohjainen valvonta otettiin käyttöön, ja sen pohjalta on tullut esiin aiempaa enemmän takaisinperittäviä tukihankkeita. Näiden osalta toimintamallin kehittämien on vielä kesken.

Metsäkatoasetuksen toimeenpanoa lykättiin kesällä vuoden 2026 loppuun. Metsäkeskus jatkaa valmistautumista asetuksen toimeenpanoon uuden aikataulun mukaisesti.

2.2 Metsä- ja luontotieto

Uudesta kansallisesta ilmakuvauus- ja laserkeilausohjelmasta, Kallio II -ohjelmasta, tehtiin päätös kesäkuussa 2025. Metsäkeskus on valmistautunut käynnistämään tämän kolmannen inventointiohjelman uusilla aineistoilla vuoden 2026 alussa. Tarvittava menetelmien kehitystyö on valmistunut Kallio II toimeenpanoa varten vuoden 2025 aikana.

Koealamittausjärjestelmien määrittely- ja toteutustyöt käynnistyivät vuoden 2025 aikana uusien koealatiетоjen mittaamisen mahdollistamiseksi. Tällöin tehtiin myös alustavaa määrittelyä Lähde-järjestelmän kehittämiseksi uusien aineistojen tuotantoa varten.

Metsäkeskus päivitti metsälain 10 §:n tarkoittamia elinympäristöaineistoja, kaikkiaan 7500 kpl, joista maastotyönä tarkistettiin 3653 kpl.

Metsätietostandardin osalta tehtiin ylläpitotöitä nykyisen standardiversion osalta. Vuoden 2025 aikana aloitettiin valmistautuminen versioon 2.0, jossa uudistetaan

standardin tekninen formaatti ja huomioidaan uuden jakelun aiheuttamat muutokset. Aloitettiin myös asiaan liittyen yhteistyö metsäalan sanastotyön kanssa.

Uutta metsävaratietoa tuotettiin 2 630 000 ha, mikä on suurin vuosittain tuotettu määrä tietoa koko kaukokartoitusperusteisen tiedontuotannon aikakaudella sitten 2010. Metsäkeskuksella on ylläpidossa 13 200 000 ha metsävara- ja luontotietoa. Kaukokartoitustietoa kerättiin n. 2 000 000 hehtaarin alueelta ja mitattiin 20 100 kpl koealoja. Inventointialuekohtainen koealamäärä kasvoi lievästi vuoteen 2024 verrattuna.

2.3 Päätöksenteon tuki

Metsäkeskuksen tavoitteena ovat aktiiviset, metsäomaisuutensa suhteen tavoitteelliset metsänomistajat. Tuemme tässä heitä suoraan sekä välillisesti heille palveluja tarjoavien yritysten ja yhdistysten kautta.

Asiantuntijaohjelmat ja luonnonhoidon suunnitelma

Käynnissä on ollut kolme johtoryhmän hyväksymää asiantuntijaohjelmaa:

1. Aktiivisen metsänomistuksen asiantuntijaohjelma, tavoitteena omistajavaihdosten vauhdittaminen, kuolinpesien metsäomistuksen vähentäminen, yhteismetsäomistuksen lisääminen sekä metsän omistamisen kannattavuuden paraneminen.
2. Hyvän metsänhoidon ja ilmastonmuutoksen asiantuntijaohjelma, tavoitteena metsien hoidon, metsätuhoihin varautumisen ja ennaltaehkäisyyn, metsien kasvun ja hiilensidonnann sekä metsien ilmastokestävyyden paraneminen.
3. Yksityisteiden perusparannuksen ja kunnossapidon asiantuntijaohjelma, tavoitteena yksityisteiden ja siltojen kuntotiedon laadun kehittäminen, tiedon hyödyntämisen lisääminen, tiekuntien ja yrittäjien aktivoituminen sekä avustuspäärahojen kasvu

Asiantuntijaohjelmien rinnalla on toteutettu maa- ja metsätalousministeriön kanssa sovittua luonnonhoidon suunnitelmaa, jonka tavoitteena on lisätä ympäristötukien käyttöä ja luonnonhoitohankkeiden määrää, sekä valmistautua ennallistamisasetuksen toimeenpanoon

Asiantuntijaohjelmia ja luonnonhoidon suunnitelmaa toteutettiin mm. Metsäkeskuksen koulutuksissa, viestinnässä, asiakkuuksissa ja ulkopuolisen rahoituksen hankkeissa. Ohjelmien ja luonnonhoidon suunnitelman aihealueilla hyödynnettiin alueellista EU maaseutuohjelmärahoitusta, sekä kansallista ja suoraa EU

Tietotuotteet

Käytössä on ollut johtoryhmässä 2025 hyväksytyt tietotuoteperiaatteet ja tietotuotekokonaisuuden ylläpito. Tietotuoteluettelossa on kuvattu yksittäiset tietotuotteet. Tietopalvelu-ryhmä on vastannut dokumenttien laadinnasta ja ylläpidosta. Tietotuotesuunnittelua käsitellään johtoryhmässä 2–3 kertaa vuodessa. Tietotuotteet ovat yksi Metsäkeskuksen keino välittää tietoa ja aineistoja päätöksenteon tueksi.

Tietotuoteluettelon mukaan Metsäkeskuksella oli vuonna 2025 yhteensä 211 tietotuotetta, joista 182 oli ylläpidossa. 47 tietotuotetta perustui rajapintaratkaisuihin, 33 tietotuotetta oli raportteja ja 30 verkkokarttoja. Vaikka 15 tietotuotetta poistettiin käytöstä 2025, on edelleen tarvetta supistaa tietotuotekokonaisuutta esim. sen perusteella millainen tarve ja kysyntä tuotteilla on.

Kokonaisuutena karttapalvelujen ja Power BI -raporttien käyttö vahvistui selvästi. Hakkuuaikomukset-karttapalvelun suosio on ollut jo pidempään kasvussa, käyttö on lisääntynyt joka vuosi vuodesta 2022 lähtien. Vuonna 2025 myös yksityisteiden kuntotiedot sekä metkatukien käsittelyajat kiinnostivat käyttäjiä. Karttapalveluihin tehdyt klikkaukset ovat kasvaneet 44 prosenttia vuodesta 2022, ja Power BI -raporttien klikkaukset ovat lähes kaksinkertaistuneet.

Avoim metsä- ja luontotieto

Metsäkeskuksen käytössä olevaan metsä- ja luontotiedon jakelusovellukseen, Juureen on valmisteltu avoimen metsä- ja luontotiedon jakamisen uudistusta. Vuoden 2025 aikana selvitettiin aineistopakettien ja GeoServer-rajapintojen jakelun asiat, määrittelyt ja toteutukseen vienti. Iso osa valmistavaa työtä on ollut myös tiedon käyttäjäkunnan osallistaminen ja vuorovaikutteisuus keskeisten sidosryhmien kanssa. Tietomallin muutos tuo avoimen metsä- ja luontotiedon käyttäjille merkittäviä muutoksia, ja se koskee kaikkia metsävaratietoa hyödyntäviä tahoja. Vuoden 2025 työsuunnitelmia jouduttiin järjestelemään loppuvuoden osalta uusiksi Aitta3-palvelimen aineistojen muuton takia. Työ oli reilusti ennakoitua suurempi ja se vaati Juuressa myös erillisen kehittäjäresurssin osoittamista tehtävään. Muuton takia mm. uusien Metka-työlajien toteutusta jouduttiin siirtämään myöhemmäksi.

Tietomalliuudistuksen rinnalla avoimen metsä- ja luontotiedon kokonaisuuden arki on toiminut normaalisti vuoden 2025 aikana. Sisäiset asiakkaat ja ulkoiset käyttäjät ovat saaneet laadukasta palvelua ja muutostarpeisiin on reagoitu palvelulu-pauksen mukaisesti.

Alueelliset metsäohjelmat ja sidosryhmäyhteistyö

Maakunnalliset metsäneuvostot hyväksyivät joulukuussa 14 alueellista metsäohjelmaa (AMO), joita oli valmisteltu yli vuoden ajan alueellisissa valmisteluryhmissä. Ohjelmat ovat lakisääteisiä metsäsektorin kehittämissuunnitelmia ja työohjelmia. Ohjelmilla ohjataan metsien kestävää käyttöä, hoitoa ja kehittämistä ottaen

liittyviä ajankohtaisia asioita. Pienille yrityksille suunnattuja toimenpiteitä, esimerkiksi koulutuksia, kehitettiin edelleen vuonna 2025.

Tapaamisia – lähi- tai verkkotapaaminen, puhelu tai sähköposti – yritysten kanssa oli 251 (237 vuonna 2024). Asiakkaat ovat olleet erittäin tyytyväisiä tapaamisten antiin. Tapaamisten NPS oli 71.

Yritysten ja metsäammattilaisten osalta seurataan mm. kirjautumisia Metsään.fi-palveluun ja sitä, missä asioissa ne asioivat metsänomistajien puolesta ja miten sujuvasti asiointi tapahtuu, esimerkiksi hakemusten laatu. Myös ammattilaisten osallistumista koulutuksiin seurataan.

Metsänomistaja-asiakastyö

Metsänomistaja-asiakastyötä toteutettiin metsänomistaja-asiakkuusohjelman mukaisesti. Tärkeimpiä toteutuskeinoja ovat Metsään.fi-asiointipalvelu, asiakastuki, viestintä ja koulutukset. Myös ulkopuolisen rahoituksen hankkeissa tehdään paljon tiedonvälitystä eli koulutusta ja viestintää asiakkaille.

Metsään.fi

Metsään.fi-palveluun kirjaututtiin vuonna 2025 yhteensä lähes 330 000 kertaa, ja sitä käytti yli 73 000 yksittäistä metsänomistajaa sekä yli 1 700 ammattilaista. Metsänomistajien määrä oli tiettävästi suurin koko Metsään.fi-palvelun 13-vuotisen historian aikana.

Vuonna 2025 palveluun kirjautui yli 14 500 uutta metsänomistajakäyttäjää. Omistetun metsäpinta-alan määrällä mitattuna 34 % maamme yksityismetsistä oli Metsään.fi-palvelun piirissä.

Lukuja vuodelta 2025:

- Yli 88 000 annettua suostumusta.
- Noin 21 000 tukihakemusta tai toteutusilmoitusta.
- Noin 11 000 metsänkäyttöilmoitusta.
- Yli 1 000 lähetettyä yhteydenottopyyntöä.
- 116 uutta yritystä aloitti Metsään.fi-palvelun käytön.

Metsään.fi-palvelun käyttäjiltä kerätään palautetta useilla eri tavoilla. Tärkeimpänä palautteiden lähteenä on poistumiskysely uloskirjautumisen yhteydessä. Kyselyssä käyttäjää pyydetään kertomaan käyntinsä syy ja arvioimaan asiointin sujuvuutta. Vuonna 2025 poistumiskyselyyn vastasi 4 164 metsänomistajakäyttäjää, ja heidän NPS-arvonsa oli 44. Ammattilaiskäyttäjistä 179 vastasi kyselyyn, ja heidän NPS-keskiarvonsa oli 54.

Vuoden 2025 aikana Metsään.fi:hin rakennettiin useita uusia ominaisuuksia, kuten terveyslannoituksen toteutusilmoituksen esitäyttö, kuolleiden puiden esittäminen metsänomistajan tiloilta (osassa Suomea) ja Metsäkeskuksen tekemien tarkastusten (MKI ja Metka) näyttäminen metsänomistajille ja ammattilaisille. Myös ympäristötukien hakutoiminnallisuus valmistui Metsään.fi-palveluun loppuvuonna 2025.

Asiakastuki

Vuonna 2025 Metsäkeskuksen asiakastukeen tuli puhelimitse ja chatin kautta 27 863 yhteydenottoa, joista käsiteltiin 25 499 kpl. Yhteydenotoista välitettiin eteenpäin, muualle organisaatioon vastattavaksi 7 %. Ammattilaisten yhteydenottoja kokonaiskontaktimäärästä oli vajaa 10 %.

Yhteydenottojen kokonaismäärät ovat kasvaneet vuodesta 2020 lähes 30 %. Suuri osa asiakkaiden kysymyksistä liittyy edelleen Metsään.fi-palveluun: palvelun käyttöön, metka-hakulomakkeiden täyttämiseen, palvelussa näkyvien tietojen tarkistamiseen ja päivityspyyntöihin, sekä käyttöoikeuksien avaamiseen mm. kuolinpesien osakkaille. Metkaan liittyviä kysymyksiä tulee huomattavan paljon: hakumenetelyyn liittyviä käytännön kysymyksiä, päätösten uudelleenlähetyspyyntöjä tai tukiehtojen tarkistamista.

Loppuvuodesta otettiin käyttöön jatkuva palautteenkeruu puhelusta, chateista ja sähköpostiasioinneista. Uuden prosessin ansiosta palautetta kertyy tasaisesti ja sen perusteella voidaan seurata palvelun tasoa luotettavammin kuin aiemmin.

Asiakastuessa asioineiden tyytyväisyys oli korkealla tasolla: asiakkaan kokema hyöty saa arvosanan 4,6/5 ja asioinnin helppous arvosanan 4,7/5. NPS-kokonaissuositteluindeksi oli viime vuonna 70.

Kokeilu asiakastuen yhteydenottojen sisällön tarkemmasta analysoinnista tekoälyn avulla aloitettiin viime vuonna. Tunnistimme muista yksiköistä ja tiimeistä mahdollisia tiedon hyödyntäjiä, ja loimme toimintamallin tiedon säännölliselle jakamiselle.

Viestintä

Tärkeä informaatio-ohjauksen keino erityisesti metsänomistajien suuntaan on viestintä. Sitä tehdään Metsäkeskuksen organisaation kanavissa: metsakeskus.fi- verkkosivut, sosiaalisen median kanavat, uutiskirjeet ja kohdennettu asiakasviestintä sekä välillisesti median kautta.

Metsäkeskuksen medianäkyvyys on pysynyt pitkään tasaisena. Vuonna 2025 Metsäkeskuksella oli 1 849 mediaosumaa, kun edellisvuonna niitä oli 1 689. Eniten uutisointia oli vuoden aikana hirvivahingoista, metsien inventoinnista, ympäristötuista ja Hannes-myrskystä. Uutisoinnin sävy oli sävyltään valtaosin neutraalia.

Eniten meistä kirjoittivat metsäalan lehdet eli Metsälehti ja Maaseudun Tulevaisuus.

Vastasimme vuonna 2025 yhteensä 192 median yhteydenottoon. Määrä kasvoi vuodesta 2024, jolloin vastasimme yhteensä 155 yhteydenottoon. Neljä teemaa näkyi yhteydenotoissa lähes tasavahvasti: metsänhoito, luonnonhoito, metsätuhot ja metsänomistus. Aiheet olivat samat myös edellisvuonna.

Metsäkeskus.fi-verkkosivuilla vieraili yli 575 000 kävijää. Määrä laski hieman edellisestä vuodesta. Lasku johtuu todennäköisesti osin siitä, että verkkosivuliikenne oli vuonna 2024 poikkeuksellisen aktiivista monesta eri syystä, mm. tukijärjestelmän muutoksen ja raakku-uutisoinnin takia.

Vuonna 2025 lanseerasimme myös Metsään-uutiskirjeen, joka on saanut positiivisen vastaanoton ja löytänyt hyvin lukijoita.

Metsäkeskuksen sosiaalisen median kanavien (Facebook, Instagram, LinkedIn, Youtube) 440 julkaisua saavutti lähes 650 000 näyttökertaa. Metsään.fi, metsänomistus ja luonnonhoito ja monimuotoisuus näkyivät aiheina somessa eniten.

Metsään-asiakaslehden sivukäynnit vähenivät 19 prosenttia vuoteen 2024 verrattuna. Syy on todennäköisesti tekoälyn tekemät tiivistelmät. Lukijatutkimuksissa on todettu, että ihmiset tyytyvät nykyään lukemaan tekoälyn tekemät automaattiset tiivistelmät eivätkä enää niin herkästi siirry lukemaan koko juttua.

Metsäkeskuksen organisaation viestintää täydensi Metsäkeskuksen asiantuntijoiden aktiivinen oma viestintä heidän verkostoissaan ja kanavissaan. Metsäkeskuksen viestintä tukee ja kannustaa asiantuntijoita näiden asiantuntijaviestinnässä.

Työyhteisöviestintä

Reppu-intranetin etusivulla kävi keskimäärin 411 yksittäistä kävijää viikossa. Se on noin 97 prosenttia henkilöstöstä, mikä on hieman enemmän kuin edellisinä vuosina. Repussa julkaistiin vuonna 2025 yhteensä 333 uutista.

Intran vapaamuotoisen keskustelun paikassa, Kahvihuoneessa, oli yhteensä 113 julkaisua, eli keskimäärin 13 kuukaudessa. Kahvihuoneessa tavoitettiin keskimäärin 421 henkilöä kuukaudessa, mikä on 99 prosenttia henkilöstöstä. Voidaan siis sanoa, että Repun ja sitä tukevan Kahvihuoneen kautta tavoitamme metsäkeskumlaiset hyvin.

Henkilöstöinfoja järjestettiin kesäkautta lukuun ottamatta kerran kuussa. Infot on suunnattu koko henkilöstölle, joten niissä käsitellään organisaation tärkeimpiä aiheita, jotka koskevat kaikkia tai joista kaikkien on hyvä tietää. Infot voi myös katsella tallenteena jälkikäteen.

Koulutus

Vuonna 2025 Metsäkeskuksessa järjestettiin yli 500 asiakaskoulutusta ja -tapahtumaa ja tuotettiin useita uusia verkkokoulutuksia – lähes kaikki kehittämishankkeiden toimesta.

Järjestimme 305 metsänomistajille suunnattua koulutusta, joihin osallistui kaikkiaan 17 055 osallistujaa. Koulutuksista 94 % järjestettiin ulkopuolisella rahoituksella kehittämishankkeiden toimesta. Suosituimpia olivat koulutukset, joiden päätemana oli metsänhoito, talousmetsien luonnonhoito, sukupolven- ja omistajavaihdokset sekä yksityis- ja metsätiet.

Metsäalan ammattilaisille järjestettiin 131 koulutusta, joissa oli 4337 osallistujaa. Ammattilaiskoulutuksissa tavoitteena ei ole mahdollisimman suuri osallistujamäärä, vaan koulutusten mahdollisimman hyvä kohdentuminen juuri oikealle osallistujajoukolle ja sitä kautta mahdollisimman suuri vaikuttavuus. Ammattilaiskoulutuksista 84 % toteutettiin hankerahoituksella. Eniten osallistujia keräsi koulutukset, jotka liittyivät luonnonhoitoon ja ennallistamiseen. Myös koulutusteemat metsänhoito, metsälainsäädäntö, puurakentaminen ja yritystoiminnan kehittäminen kiinnostivat ammattilaisia.

Verkkokoulutusten suorittajamäärä kasvoi jälleen vuoden takaiseen verrattuna. Verkkokoulutuksista kiinnostivat Metsälain erityisen tärkeät elinympäristöt 1–6 –kurssisarja (1482 suoritusta), Kirjanpainaaja kuusikossa: Ennakointi hallinta ja torjunta (194), Juurikäpätuhojen tunnistaminen ja torjunta (167) ja Luonnonhoidon tulevaisuuden tekijät (158).

Metsänomistajien tyytyväisyys koulutuksiin pysyi hyvänä (NPS 67). Ammattilaisten reaktiopalaute, NPS 52, notkahti hiukan edellisestä vuodesta (NPS 61). Ammattilaisilta tulevan palautteen perusteella tyytyväisyys on sitä suurempaa, mitä lähempänä omaa työtä koulutuksen sisältö on.

Asiakaskokemus

Asiakaskokemuksen parantamisen eteen tehtiin töitä usealla osa-alueella, mm. tutkimalla yleisimpien tukihakemusten asiointipolkua ja niistä esiin nousevia kehitettäviä asioita. Myös asiakkaille tarjottavan koulutustarjoaman kehittämiseksi tehtiin töitä.

Yritys- ja metsänomistaja-asiakkuuksiin luotiin raportointimallit, ja erilaisia asiakkuuksien mittareita kehitettiin. Asiakaslähtöiseen tuote- ja palvelukehitykseen luotiin toimintamalli ja ohjeistus.

Asiakaskokemusta edistivät myös asiakaskokemuksen tukiryhmä, jossa asiantuntijatasoisilla henkilöillä oli kullakin oma kehitysaihio, jota he työstivät ryhmältä palautetta saaden, sekä asiakaslähtöisyyden kehittämissäryhmä, jossa asiakkuuksiin kytkeytyvät päällikötason henkilöt eri yksiköistä kävivät läpi asiakkuuksiin ja asiakaskokemukseen liittyviä asioita.

3. Järjestelmät ja tietohallinto

Digitalisaatio

Metsäkeskuksen digitielkartta 2019–2025 valmistui viimeisiltä osiltaan vuoden 2025 alussa ja järjestelmäkehityksessä siirryttiin jatkokehitysvaiheeseen. Järjestelmien jatkokehitykseen kustannukset pysyivät vielä kuitenkin korkeina, koska jatkokehitystarpeita on paljon. Järjestelmien ja tietohallinnon toteutuneet kustannukset on esitetty luvussa 5. talous. Digitielkartan toteuttamisen myötä Metsäkeskuksella ei ole käytännössä lainkaan teknistä velkaa, vaan pystymme keskittymään puhtaasti toiminnan tarpeista lähtevään kehittämiseen.

Metsäkeskuksen järjestelmien tekninen elinkaari on kuvattu alla.

	2025	2026	2027	2028	2029	2030
Arkki						
Intranet						
Tahe järjestelmät						
Lähde						
- Ahma (tiedonkeruu mobiili)						
- Koala						
- Kaato + Hoito						
Sampo						
- Tassu (tarkastus mobiili)						
Riihi						
Kanto						
- Maasto						
Sermi						
- Lyyti						
- Customer Voice						
- Click Dimensions						
Metsään.fi 2.0						
Metsään.fi 1.0						
Kaira						
Juuri						
Metsävaratiedon latauspalvelu						

Nili (ulkoiset aineistot)							
Kelo (Geoserver)							
Aitta (ArcGIS server)							
Lähetyspalvelu							
Tiedonsiirtopalvelu							
Yksityis- ja metsäautotiet							
Yhteismetsärekisteri							
Konesali							

Vain ylläpito	
Ylläpito + jatkokehitys	
Kilpailutus	
Toteutus	
Käyttöönotto	

Tärkeimpänä jatkokehityskohteena vuonna 2025 käynnistettiin metsäkäyttöilmoitusten käsittelyjärjestelmän uudistaminen ja kehittäminen osaksi Sampo järjestelmää.

Vuoden 2025 lopussa hyväksyttiin sovellusten kehitysohjelma 2026–2029, jossa kuvataan strategisten kehitysteemojen kautta järjestelmä- ja menetelmäkehityksen painopisteet koko Metsäkeskuksen näkökulmasta.

Toimintajärjestelmä

Metsäkeskuksen kaikki prosessit kuvattiin IMS toimintajärjestelmään. Samalla koostettiin samaan järjestelmään johtamisen käsikirja ja toimintakäsikirja. Toimintakäsikirjaan koottiin myös kaikki Metsäkeskuksen ohjeet. Tämän työn myötä voimme jatkossa keskittyä prosessien mittarointiin ja optimointiin. Jatkotyönä käynnistettiin Metsäkeskuksen palvelukartan laadinta.

Tekoälyn tuomat mahdollisuudet

Tekoäly tulee muuttamaan Metsäkeskuksen toimintaa ja työtapoja merkittävästi. Vuoden 2025 aikana tehtiin useita kokeiluja eri tekoälytyökaluilla sekä operatiivisissa että hallinnollisissa järjestelmissä ja otettiin käyttöön Microsoft Copilot koko organisaatiossa.

Vuoden 2025 lopussa käynnistettiin tarvekartoitus uudesta raportointi- ja tietötyöympäristöstä, joka tulee olemaan AI-avusteinen. Samoin käynnistettiin Metsäkeskuksen tekoälyn käytön laajentamisen suunnitelman 2027–2030 laatiminen. Suunnitelmassa kuvataan asiat ja aikataulu, mitä tekoälyn laajalla käyttöönotolla tavoitellaan.

Asianhallinta

Asianhallinnassa tuettiin Metsäkeskuksen toimintaprosesseihin sisältyvien asioiden ja asiakirjojen käsittelyä koko elinkaaren ajan aina valmistelusta arkistointiin. Vuonna laadimme asianhallinnan käsikirjan ja kehittämissuunnitelman sekä aloitimme laajan projektin Kemera-aineiston sähköiseksi arkistoinniseksi vanhan järjestelmän poistuessa. Lisäksi laadimme paperiarkistojen kehittämissuunnitelman ja päätimme keskittää paperiarkistot pitkällä aikavälillä Lahteen.

4. Henkilöstö

Henkilöstöhallinnossa seurattiin ja tuettiin henkilöstöohjelman toteutusta, kehitettiin Metsäkeskuksen henkilöstökäytäntöjä ja hoidettiin monia työsuhteen elinkaaren vaiheisiin liittyviä tehtäviä. Vuosi 2025 oli loppuvuonna 2024 päivitetyn henkilöstöohjelman ensimmäinen toteutusvuosi. Henkilöstöohjelma on strategiaa täydentävä ohjelma, jossa määritellään pidemmän aikavälin henkilöstötavoitteet sekä toimenpiteet niihin pääsemiseksi.

Metsäkeskuksessa tehdään vuosittain henkilöstötutkimus ja sen tulokset paranivat kautta linjan edellisvuoteen verrattuna. Mm. työnantajan suositeluindeksi (eNPS) nousi 22 pisteellä (-28 > -6). Vahvuuksina henkilöstötutkimuksessa korostuivat toimiva tiimityö, selkeä vastuiden ja roolien ymmärrys, osaamisen vastaavuus työn vaatimuksiin, tarkoituksenmukainen tehtävien jako sekä tasa-arvoinen kohtelu työpaikalla. Kehityskohteiksi vastauksissa nousivat työssäjaksaminen, henkilöstön riittävyys, työmäärän ja vastuiden epätasainen jakautuminen, työprosessit ja toimintatavat sekä laitteiden ja ohjelmistojen käytännöllisyys. Etätöön lisääntyminen toi esiin tarpeen vahvistaa yhteisöllisyyttä.

Henkilöstöohjelman ja henkilöstötutkimuksen perusteella henkilöstöasioiden kehittämisen painopisteiksi vuonna 2025 nousivat mm. esihenkilötyön kehittäminen, toimivat prosessit sekä työhyvinvointi ja yhteisöllisyyden vahvistaminen.

Esihenkilötyötä kehitettiin erityisesti koulutuksilla ja esihenkilöviestinnän lisäämisellä. Tavoitteena oli henkilöstöohjelman mukaisesti selkeän ja yhdenmukaisen johtamisen varmistaminen. Esihenkilöille oli tarjolla verkkototeutuksena koulutusta mm. työkykyjohtamisesta, perehdyttämisestä ja rekrytoinnista. Lisäksi 18 henkilön ryhmä suoritti johtamisen ja yritysjohtamisen erikoisammattitutkinnon.

Työhyvinvointiin ja jaksamiseen panostettiin monin tavoin. Henkilöstön määrää ja rekrytointeja suunnitellaan osana talousarviotyötä ja toiminnansuunnittelua. Tämä mahdollistaa kokonaisvaltaisemman tarkastelun ja rekrytointien kohdentamisen

sinne, missä tarve on suurin. Rekrytointiperiaatteita on päivitetty joustavammiksi ja toimintatapoja on kehitetty myös tilanteisiin, joita ei ole voitu ennakoida suunnitteluvaiheessa. Loppuvuodesta käynnistettiin myös perehdytysprosessin uudistus tavoitteena, että kaikki uudet työntekijät, tehtävää vaihtavat sekä esihenkilöiksi siirtyvät saavat tasavertaisen ja laadukkaan perehdytyksen.

Metsäkeskus on monipaikkainen organisaatio, jossa tehdään paljon hybridityötä. Tämän vuoksi yhteisöllisyyden vahvistaminen on keskeinen osa työhyvinvointitoimia. Mahdollistimme jokaiselle Metsäkeskuslaiselle vähintään kaksi tiimin, ryhmän tai yksikön lähitapaamista. Lisäksi olemme järjestäneet joulupuuro ja vappumunkkitilaisuudet jokaisella Metsäkeskuksen pysyvällä toimipaikalla.

Systemaattisen ennakkointityön ja uudistuneen strategian myötä olemme aloittaneet tulevaisuuden osaamistarpeiden määrittelyn ja työ jatkuu vuonna 2026. Vuoden aikana aloitettiin myös tasa-arvo ja yhdenvertaisuussuunnitelman päivittäminen. Päivitetyn suunnitelman on tarkoitus valmistua vuoden 2026 aikana. Matkustuspolitiikan ja matkustamiseen liittyvän ohjeistuksen päivittäminen siirtyi vuodelle 2026.

Henkilöstörakenne ja vaihtuvuus

Vuoden 2025 alussa Metsäkeskuksen palveluksessa oli 417 henkilöä. Vuoden loppussa 31.12. henkilöstön määrä oli 420. Vuoden 2025 kokonaistyömäärä oli 426 henkilötyövuotta. Vuonna 2024 määrä oli 436 henkilötyövuotta ja vuonna 2023 määrä oli 534 henkilötyövuotta. Henkilötyövuodet ovat laskeneet Suomen metsäkeskuksen perustamisesta alkaen. Henkilöstön keski-ikä on 49,4 vuotta. Miesten osuus henkilöstöstä on 58 % ja naisten 42 %. Työurat ovat Metsäkeskuksessa pitkiä, 54% henkilöstöstä on työskennellyt Metsäkeskuksessa yli 10-vuotta.

Vuonna 2025 solmittiin yhteensä 81 uutta työsuhdetta, joista 70 oli määräaikaista. Näistä määräaikaista työsuhhteista 21 oli harjoittelijoita. Päätyneitä työsuhhteita oli vuoden aikana 81, joista vakinaisia 24. Vakinaisista päätyneistä työsuhhteista 10 johtui eläkkeelle siirtymisestä ja 14 työntekijän omasta toiveesta.

Vuonna 2025 julkaistiin yhteensä 56 rekrytointi-ilmoitusta, joista vain sisäisessä haussa oli 12 ilmoitusta. Samalla ilmoituksella saatettiin hakea useampaa henkilöä samaan tehtävään eri paikkakunnille.

Palkattomia vapaita hyödynsi 33 henkilöä ja perhevapaita 25 henkilöä.

Vaihtuvuusprosentti oli 19. Se on laskettu kirjanpitolautakunnan suositusten mukaisella kaavalla ja mukana ovat myös eläkkeelle jääneet (1.1.–31.12. alkaneiden

työsuhteiden määrä + päätyneiden työsuhteiden määrä /2 henkilöstön määrä 31.12.).

Metsäkeskuksen henkilöstö on hyvin koulututtanut. Tutkijakoulutuksen, ylemmän tai alemman korkeakoulututkinnon on suorittanut yli 75 % henkilöstöstä.

Osaamisen kehittäminen

Vuonna 2025 Metsäkeskus järjesti 32 sisäistä tilaisuutta, jotka sisälsivät koulutusta. Lisäksi henkilöstön käytössä oli 86 Gimlet-verkkokoulutusta, joista suurin osa oli avoinna myös ulkoisille asiakkaille. Seitsemästätoista verkkokoulutuksesta oli tarjolla myös ruotsinkielinen versio. Koko henkilöstölle järjestettiin Teamsin ja Copilotin käyttökoulutusta. Hätäensiavusta järjestettiin seitsemän etäkoulutusta. Metsäisten aiheiden koulutukset käsittelivät muun muassa suurpetojen turvallista kohtaamista ja metsälain 10§:n tulkintasuosituksista. Koulutuspäiviä oli keskimäärin 3,4/hlö. Työnantajan tukemiin omaehtoisiiin opintoihin solmittiin koulutusopimus neljälle henkilölle (METI kaksi henkilöä, MEMO ja JÄTI yksi henkilö). Opintopaata käytti vuoden aikana kaikkiaan seitsemän henkilöä. Vuonna 2024 oppisopimusopintoina alkaneen johtamisen ja yritysjohtamisen erityisammattitutkinnon suoritti 18 henkilöä, joista useimmat toimivat esihenkilötehtävissä.

Sairauspoissaolot ja työterveyshuolto

Sairauspoissaolojen seuranta perustuu henkilöiden työajan seurannan kirjauksiin. Sairauspoissaoloja oli 6,5 pv/hlö (2024 7,6 pv/hlö ja 2023 8,3 pv/hlö). Vuonna 2025 työtaturmia ilmoitettiin 13 kappaletta. Työtaturmat ovat työssä ja matkalla työpaikalle sattuneita. Työtaturmat aiheuttivat haavaumia, pinnallisia vammoja, nyrjähdyksiä ja venähdyksiä.

Työterveyshuollon palvelut Metsäkeskukselle tuottaa Terveystalo. Metsäkeskuksen työterveyshuollon sopimukseen sisältyvät myös yleis- ja työterveyslääkäritasoisien sairaudenhoito. Vuonna 2025 työterveyshuollon palvelut kilpailutettiin uudelleen ja kilpailutuksen jälkeenkin palveluntarjoajana jatkaa Terveystalo vuoden 2026 alusta alkaen.

Työterveyshuollon kustannukset	2023	2024	2025
euroa/vuosi	351 942	326 680	288 973
kustannus/henkilö	659	746	688

Lisää henkilöstöön liittyviä avainlukuja ja graafeja on luvun 13 liitteessä.

Investoinnit

Tilikauden aikana kirjattiin taseeseen investoinniksi vain 27 500 euroa (Budjetti 491 500). Syynä investointibudjetin alittumiseen oli arvioitua pienemmät intran uudistuskustannukset, jonka toteutuneet kustannukset olivat 27 500 (budjetti 230 000) ja mittalaitteiden toimitusongelmat, joiden toteutuneet kustannukset olivat 0 (budjetti 261 500) euroa.

Tuotot

Metsäkeskuksen kokonaistuotot olivat 49 107 000 euroa, mikä on 1 385 000 euroa budjetoitua pienempi. Tuotot alittivat budjetin, koska kulujen laskettua valtionapua tuloutettiin budjetoitua vähemmän. Tuotoista valtionapua oli 86 prosenttia, hanketuottoja 11 prosenttia ja muita tuottoja 3 prosenttia.

Kulujen jakautuminen yksiköille

Yleiskulut, jotka koostuvat hallinnon kustannuksista sekä ICT-käyttöympäristön kuluista, vyörytetään sisäisessä laskennassa henkilöstökulujen suhteessa muille toiminnoille. Alla on esitetty yksiköiden kustannukset ilman vyörytettyjä kuluja.

Toiminnallisesti suurin yksikkö on metsälait ja tiedontuotanto -yksikkö, jonka suorat kokonaiskulut vuonna 2025 olivat 15 706 000 euroa. Kuluista 69 % on henkilöstökulua. Yksikön ostopalveluiden kustannukset olivat 3 176 000 euroa, joka alitti budjetin 921 000 eurolla.

Metsäohjelmat ja osaaminen -yksikön suorat kokonaiskustannukset olivat 9 427 000 euroa. Kuluista 79 % on henkilöstökulua. Valtionaputyön osuus yksikön kustannuksista on 37 % ja loppu on ulkopuolisen rahoituksen hanketoimintaa. Valtionaputoiminnan ostopalveluiden kustannukset olivat 151 000 euroa.

Ulkopuolisen rahoituksen hanketoiminnan kustannusten budjetointi on arvioihin perustuvaa, koska kaikista haetuista hankkeista ei ole vielä hankepäätöksiä. Hankkeiden suorat kokonaiskustannukset olivat 5 925 000 euroa ja hanketuotot 5 584 000 euroa.

Järjestelmät- ja tihallintoyksikön suorat kokonaiskustannukset olivat 15 028 000 euroa. Kustannuksista 23 % on henkilöstökulua. Yksikön ICT- ja ostopalvelukustannukset toteutuivat 99 %:n tarkkuudella.

Asiakkuudet- ja viestintäyksikön suorat kokonaiskustannukset olivat 2 618 000 euroa. Kokonaiskuluista 91 % on henkilöstökulua. Yksikön ostot ja muut kulut alittuivat 304 000 euroa suhteessa budjettiin, tästä 101 000 euroa tuli matkakuluista ja loppuosa ostojen kustannusten alittumisesta. Suurin säästö 120 000 tuli postituskustannusten alittumisesta toimintatapamuutoksen seurauksena.

Hallintoyksikön suorat kokonaiskustannukset olivat 5 915 000 euroa, josta henkilöstökuluja on 52 %. Yksikön tuotot ylittyivät 112 000, mikä johtui toimitilojen myyntivoitoista sekä arvioitua suuremmista vuokratuotoista. Ostojen kustannukset alittuivat 297 000 euroa. Suurimmat säästöt tulivat tilitoimisto- ja vakuutuskilpailuksista 75 000, muista henkilöstökuluista 69 000 ja toimitilakustannuksista 115 000.

TULOSLASKELMA BUDJETTIVERTAILU

	Budjetti	Toteutunut	Toteutunut
	01.01.2025	01.01.2025	01.01.2024
	31.12.2025	31.12.2025	31.12.2024
Tuotot			
Valtionapu toimintamenoihin	44 508 261,00	42 088 278,21	39 890 584,17
Muu rahoitus	4 905 000,00	5 353 961,55	5 788 735,73
Muut tuotot	1 079 000,00	1 665 130,90	1 820 413,13
Tuotot	<u>50 492 261,00</u>	<u>49 107 370,66</u>	<u>47 499 733,03</u>
TUOTOT YHTEENSÄ	50 492 261,00	49 107 370,66	47 499 733,03
Kulut			
Ostetut tarvikkeet ja palvelut	-8 412 800,00	-7 544 257,43	-6 746 923,07
Henkilöstökulut			
Palkat ja palkkiot	-22 201 082,00	-21 265 549,88	-22 062 713,17
Eläkekulut	-4 697 700,00	-5 133 307,84	-4 707 345,57
Muut henkilösivukulut	-526 178,00	-703 936,18	-557 654,00
Henkilöstökulut	<u>-27 424 960,00</u>	<u>-27 102 793,90</u>	<u>-27 327 712,74</u>
Poistot ja arvonalentumiset	-1 997 467,00	-1 894 963,99	-1 998 280,38
Muut kulut			
Matkakulut	-1 651 900,00	-1 422 221,27	-1 303 739,69
Muut henkilöstöön liittyvät kulut	-567 800,00	-573 900,56	-712 028,49
Toimitilakulut	-1 745 000,00	-1 630 372,23	-1 966 109,97
Toimistokulut ja pienhankinnat	-352 900,00	-344 418,42	-324 459,41
ICT-kulut	-7 288 650,00	-7 359 301,07	-6 644 083,44
Muut kulut, muut	-1 090 784,00	-750 129,57	-769 634,00
Muut kulut	<u>-12 697 034,00</u>	<u>-12 080 343,12</u>	<u>-11 720 055,00</u>
Kulut yhteensä	-50 532 261,00	-48 622 358,44	-47 792 971,19
LIIKEVOITTO/TAPPIO	-40 000,00	485 012,22	-293 238,16
Rahoitustuotot ja -kulut			
Rahoitustuotot	40 000,00	45 858,13	294 272,92
Rahoituskulut	0,00	-530 587,44	-96,86
Rahoitustuotot ja -kulut	40 000,00	-484 729,31	294 176,06
TULOS ENNEN TILINPÄÄTÖSSIIRTOJA JA VEROJA	0,00	282,91	937,90
Tilikauden voitto/tappio	0,00	282,91	937,90

Tunnusluvut

	2025	2024
Tuotot	49 107 371	47 499 733
Tilikauden ali-/ylijäämä	283	938
Oma pääoma	14 132 948	14 132 665
Oman pääoman tuotto (%)	0,00 %	0,01 %
Omavaraisuusaste	67 %	67 %
Quick ratio *)	3,6	2,8
Henkilöstökulut (€)	27 102 793	27 327 713
Henkilöstön määrä (htv)	426	436

*) Quick ratio kuvaa lyhyen ajan maksuvalmiutta. Luvun tulisi olla vähintään 1. Jos luku on 1 tai yli, niin silloin rahoitusomaisuus riittää kattamaan täysin lyhytaikaiset velat.

6. Sisäisen valvonnan arviointi- ja vahvistuslausuma

Arvio Suomen metsäkeskuksen vuoden 2025 sisäisen valvonnan ja riskienhallinnan tilasta perustuu sisäisen tarkastuksen tekemiin havaintoihin ja kartoitukseen valtiovarainministeriön suositteleman arviointikehikon pohjalta. Sen osa-alueita ovat ohjausympäristö, riskien arviointi, valvontatoimenpiteet, tieto ja viestintä sekä seurantatoimenpiteet.

Sisäisen tarkastuksen arviointikohteina vuonna 2025 olivat tulossopimuksen ja toimintasuunnitelman tavoitteiden riskienhallinta, esihenkilötyö, kyberuhkiin varautuminen, tarpeesta hankintaan sekä miten strategia, lakisääteiset tehtävät ja priorisointi ohjaavat hanketoimintaa ja yritysasiakkuuksia.

Metsäkeskus uudisti lähipiiriselvitysten ja sivutoimien hakemus- ja ilmoitusmenettelyitä, mikä paransi niiden ajantasaisuutta.

Vuonna 2025 ei tullut yhtään ilmoittajansuojelulain soveltamisalaan kuuluvaa ilmoitusta väärinkäytösepäilyistä.

Johtopäätös

Käytössä olevat sisäisen valvonnan menettelyt antavat kohtuullisen varmuuden strategian toteutumisesta, toiminnan ja talouden tuloksellisuudesta, lainmukaisuudesta ja raportoinnin luotettavuudesta.

Olennaisimmat kehittämiskohteet

Vuonna 2026 on keskeistä uusitun strategian toimeenpano. Samalla tehdään jatkuvaa toiminnan arviointia ja priorisointia laissa säädettyjen tehtävien ja tulostavoitteiden pohjalta.

Riskiarviointeja kehitetään edelleen, jotta johdolla on käytössään ajantasainen, olennainen ja riittävä tilannekuva päätöksenteon tueksi.

Esihenkilöiden valvontavastuun työvälineeksi laaditaan yhtenäinen puuttumisen toimintamalli.

Sisäisen valvonnan ennalta ehkäiseviä menettelyitä on syytä vahvistaa. Tätä tukemaan tuotetaan koulutus verkko-oppimisympäristöön, jatketaan toimintaprosessi- ja johtamisjärjestelmätyötä, sekä hyödynnetään tekoälyteknologian tarjoamia mahdollisuuksia.

7. Tulevaisuuden näkymät

Metsäkeskuksen johtokunta vahvisti Metsäkeskuksen uuden strategian joulukuun kokouksessaan, ja strategia lanseerattiin sisäisesti ja ulkoisesti helmikuun 2026 alussa. Osaava ja asiantunteva henkilöstö sekä tieto ovat kaiken toimintamme ydin. Perustehtävämme on tuottaa tietoa kestävänsä metsätalouden tueksi, ja tavoitetilamme, että maailman paras metsätieto on aktiivisessa käytössä. Annamme strategiassamme neljä lupaus:

1. Metsälainsäädännön toimeenpanijana varmistamme metsätalouden kestävyttä vaikuttavalla lakien toimeenpanolla.
2. Metsätiedon edelläkävijänä tarjoamme ajantasaista metsä- ja luontotietoa päätöksenteon tueksi.
3. Valtakunnallisesti ja alueellisesti vaikuttavana edistäjänä edistämme kestävä metsätaloutta asiakaslähtöisesti laajoissa verkostoissa.
4. Teemme merkityksellistä työtä ja kehitämme osaamistamme ollaksemme houkutteleva ja innostava työpaikka.

Lupausten lunastaminen vaatii toimenpiteitä. Seuraavaa kahta vuotta leimaa lukuisat tulossa olevat säädösmuutokset, jotka asettavat uusia vaateita Metsäkeskuksen lakien toimeenpanolle ja tiedontuotannolle. Jatkamme hallinto- ja tarkastusprosessiemme tehostamista ja vaikuttavuuden kasvattamista. Hyödynnämme

hallinnon ja valvonnan tekoäly-yhteensopivuuden mahdollisuudet ja varmistamme metsälainsäädännön muutosten toimeenpanon.

Metsätiedon edelläkävijänä ja osana uusien säädösten toteutusta haluamme jatkossa tuottaa aiempaa enemmän myös luontotietoa metsätalouden tarpeisiin. Tiedontuotannossamme kehitämme älykkäitä menetelmiä entistä laadukkaamman metsävaratiedon tuottamiseksi.

Vuonna 2025 työstetyt Alueelliset metsäohjelmat lanseerattiin tammikuussa 2026. Asetettujen tavoitteiden toteutumisen kannalta on ratkaisevaa, kuinka hyvin metsäalan toimijat yhdessä aktivoituvat ohjelmien toimeenpanoon. Haluamme siis osallistaa maakunnallisia verkostoja laajemmin alueellisten metsäohjelmien toteuttamiseen. Hanketoiminnassamme valitsemme painotukset ja kehitämme kumppanuuksia seuraavalle EU-ohjelmakaudelle

Suomen valtiontalouden tila pysyy lähivuosina heikkona ja Metsäkeskuksen valtionapu laskee. Strategian toimeenpano rajallisilla resursseilla edellyttää valintoja. On myös valittava, mitä jätämme tekemättä – strategia konkretisoituu budjetti- ja resurssipäätöksissä.

Metsäkeskuksen työmääriin vaikuttaa metsien hakkuumäärä, joka seuraa metsäteollisuustuotteiden globaalia markkinatilannetta. Luonnonvarakeskuksen suhdannekatsauksen mukaan metsäteollisuuden keskeisillä markkina-alueilla kysyntä pysyy kuluvana vuonna edelleen heikkona.

Ympäristöministeriön johdolla laadittava EU:n ennallistamisasetuksen kansallinen ennallistamissuunnitelma valmistuu alkusyksyyn mennessä. Suunnitelman vahvistetaan kuitenkin vasta 2027. Ennallistamisasetuksen toteutuksessa yksityisen sektorin panoksen tulee olla merkittävä, ja julkisen sektorin rooli muuna kuin tiedon tuottajana hyvin rajallinen. Metsäkeskus tukee asetuksen toteutusta tiedon tuottajana.

Maa- ja metsätalousministeriö työstää parhaillaan ministeriön metsä- ja luontotietostrategiaa. Strategia on erittäin tärkeä ja tulee linjaamaan merkittävästi Metsäkeskuksen tulevia tehtäviä ja sitä kautta myös resurssien allokoointia.

Alkanutta vuotta leimaa myös keväällä 2027 järjestettävät eduskuntavaalit. Metsät, metsien käyttö, niiden monimuotoisuus ja hiilensidonta säilyvät julkisen keskustelun teemoina. Myös Metsäkeskuksen toiminnot ja juridinen asema kiinnostaa.

Mielestämme jatkossakin tarvitaan organisaatio, joka keskittyy kestävä metsätalouden varmistamiseen lähellä metsänomistajia ja metsäammattilaisia. Säästöjen ja päällekkäisten toimintojen vähentämiseksi pitäisi metsäalan julkisten

organisaatioiden työnjakoa ja rooleja selkeyttää. Myös hallinnonalojen välistä yhteistyötä pitää kehittää: tiedon ja luonnonsuojelulain toimeenpanoon liittyvien ilmoitusten hallinnointiin ja välittämiseen on luotava toimivat digitaaliset prosessit Metsäkeskuksen ja ympäristöhallinnon välille. Emme kannata lisäsääntelyä metsäomaisuuden käyttöön.

Viemme käytäntöön strategiamme neljännen lupauksen olla houkutteleva ja innostava työpaikka mm. vahvistamalla arjen työn sujuvuutta ja selkeyttämällä toimintatapoja. Luomme toimintamallin, jolla puututaan ohjeiden vastaiseen toimintaan ja muihin epäkohtiin. Kevään aikana esiteltävät Johtamisen lupaukset ja Minä metsäkeskuskaisena -lupaukset vahvistavat arvostavaa, yhdenvertaista ja yhteisöllistä toimintakulttuuria, joka kannustaa avoimeen vuorovaikutukseen ja yhteistyöhön.

8. Tulossopimuksen tavoitteiden toteutuminen 2025

Maa- ja metsätalousministeriön ja Suomen metsäkeskuksen vuoden 2025 tulossopimukseen on kirjattu 30 yhteiskunnallisen vaikuttavuuden, toiminnallisen tuloksellisuuden ja voimavarojen hallinnan toiminnallista tavoitetta. Lisäksi tulossopimuksen liitteenä on esitetty 32 toimintamme vaikuttavuutta ja tuloksellisuutta mittaavaa numeerista tavoitetta. Toiminnan tuloksellisuudesta raportoidaan yksityiskohtaisemmin maa- ja metsätalousministeriölle toimitettavassa tuloksellisuusraportissa.

Yhteiskunnallinen vaikuttavuus

Saavutimme pääosin tulossopimuksessa asetetut yhteiskunnallisen vaikuttavuuden tavoitteet. Toteumat jäivät alle tavoitteiden lähinnä luonnonhoitoon liittyvien tavoitteiden osalta, joiden tiedettiin jo lähtökohtaisesti olevan epärealistisia. Haasteina ovat mm. metsänomistajien ja toimijoiden vähäinen kiinnostus ja rahoituslain tukiehtojen rajoitteet.

Toiminnan tuloksellisuus

Koulutusten osallistujamäärä oli kokonaisuutena yli tavoitteen, vaikka toimijoille suunnattujen kulutusten osallistujamäärä jäi suunnitellusta. Metsälain mukaisten ilmoitusten ja tukihakemusten käsittelyn yksikkökustannukset alittivat asetetun tavoitetason. Myös metsävaratiedon keruun osalta pääsimme yksikkökustannuksissa alle tavoitteen. Uutta metsävaratietoa tuotettiin samalla ennätysmäärä 2,63 milj. ha.

Voimavarojen hallinta

Vuosi 2025 oli hallinnon palveluiden ja sovellusten uudistamisen vuosi. Pitkä projekti saadaan päätökseen kokonaisuudessaan 2026 alkuvuodesta. Vuoden 2025 alussa siirryimme talous- ja palkkahallinnon uuteen toimintamalliin, jossa

kirjanpito-, laskutus- ja palkkahallinnon palvelut on ulkoistettu palveluntuottajalle. Uusi palvelumalli on toiminut hyvin ja työnjako Metsäkeskuksen ja palveluntuottajan välillä on saatu toimivaksi. Lisäksi kilpailutimme budjetointi- ja raportointisovelluksen, HR-sovelluksen, työajanhallintasovelluksen ja matkalaskusovelluksen sekä valmistauduimme niiden käyttöönottoon vuoden 2026 alussa.

Taloussuunnitelma vuosille 2026–2030 laadittiin keväällä 2025. Sen tavoitteena oli parantaa talouden pitkänajan hallintaa, sopeutustoimien seuranta ja tuoda näkyvään valtionavun riittävyteen ja valtionavun ennakoiden määrään.

Vuoden aikana toteutettiin aktiivisesti toimitilapolitiikkaa, jossa tavoitteena on vähentää toimitilojen määrä alle 25 pysyvään toimipaikkaan vuoteen 2027 mennessä. Vuoden 2025 lopussa toimitiloja oli yhteensä 36, joista omistuksessa olevia toimitiloja 20. Toimitilapolitiikan mukaisesti omistustiloista on tavoite luopua ja siirtyä vuokratiloihin niillä paikkakunnilla, joille toimisto jää.

Tulosopimuksen numeeriset tavoitteet

Tulosopimuksen numeeristen tavoitteiden osalta tavoitteet ja toteumat on esitetty seuraavissa taulukoissa jaoteltuna yhteiskunnallisen vaikuttavuuden, toiminnan tuloksellisuuden ja voimavarojen hallinnan tavoitteisiin:

Yhteiskunnallinen vaikuttavuus						
Mittari	tulos 2021	tulos 2022	tulos 2023	tulos 2024	tavoite 2025	tulos 2025
Vuoden aikana metsään.fi-palvelua käyttäneiden metsänomistajien omistusosuus yksityismetsien kokonaispinta-alasta, % (TAE)	-	-	48	52	53	34
Metsään.fi -palvelua käyttävien yritysten määrä, kpl (TAE)	1050	1 140	1 194	560	900	613
METKA rahoituskelpoisten tnmh-hankkeiden osuus otantatarkastettujen pinta-alasta, % (TAE)	-	-	-	n/a	79	87
METKA, hyväksytyjen luonnonhoitohankkeiden määrä, kpl	-	-	-	0	40	9
Yritysasiakkaiden suositteluindeksi, NPS (TAE)	-	-	39	42	39	59
Metsänomistaja-asiakkaiden suositteluindeksi, NPS (TAE)	-	-	39	45	42	53
Luottamus ja maine -indeksi (1-5), (TAE)	3,52	3,53	3,50	3,42	3,50	3,51
Avoimen metsätiedon hyödyntäminen (TAE):						

1. ladattujen aineistopakettien määrä, GiB	39 555	58 853	32 750	83 702	60 000	111 277
2. WMS-kutsujen määrä rajapinnassa, kpl	116774 736	129 028 363	68 474 645	113 575 719	60 000 000	143 668 644
3. karttapalvelujen katselukerrat, kpl	182 219	154 443	186 453	219 121	150 000	269 004
Ajantasaisistettuja 10 § kohteita kpl (sisältää myös maastotarkastetut kohteet)	23 467	16 000	2 836	6 659	5 000	7 500 (joista maastovarmennettuja 3653 kpl)
Helmi-ohjelman toimeenpano:						
soiden ennallistaminen, ha/v	-	-	-	0	400	13
vesien palautus suojelusoille, kpl/v	-	-	-	4	6	2
lintukosteikkojen perustaminen ja kunnostus, kpl/v	-	-	-	5	8	8
Metso-ohjelman toimeenpano:						
Y-tukien määrä, ha/v	4419	3598	5 109	259	4000	3396
elinympäristöjen hoito ja kunnostus (Metso) ha/v	123	157	161	199	200	28
Kulotus (Metso) ha/v	-	-	-	-	200	148
vesiensuojelun toimenpideohjelman hankkeet, kpl/v	18	15	10	9	10	14

Toiminnan tuloksellisuus						
Mittari	tulos 2021	tulos 2022	tulos 2023	tulos 2024	tavoite 2025	tulos 2025
Metsänomistajille järjestettyjen koulutustilaisuuksien osallistujamäärä, kpl (joista hankerahoituksella, %)	13 785(80%)	15 579(89%)	14 795(96%)	10 297	12 600	17 055 (94 %)
Toimijoille järjestettyjen koulutustilaisuuksien osallistujamäärä, kpl (joista hankerahoituksella, %)	4 961(80%)	4879(80%)	5348(84%)	6 691	5 400	4 604 (84 %)
Metsälain mukaisten ilmoitusten käsittelyn ja poikkeuslupien päätöksenteon kokonaiskustannukset ilmoitusta kohden, euroa/kpl, (TAE)	10,08	7,30	8,35	6,62	7	5,4
METKA-rahoituslain mukaisien tnmh-hakemusten käsittelyn kokonaiskustannukset, euroa/kpl (TAE)	-	-	-	67,2	50	47,2
METKA-rahoituslain tnmh-maastotarkastusten yksikkökustannukset, euroa/kpl	-	-	-	n/a	300	233,7

Päätös tnmh-hankkeista, viikkoa vireille tulosta, (TAE)	2,8	2,0	2,6	9,5	2,6	10,4
METKA tnmh -hankkeiden sähköisten toteutusilmoitusten osuus saapuneista,%	-	-	-	93	90	93
Metsävaratiedon keruun kustannukset, euroa/ha (TAE)	3,26	2,86	2,35	2,65	2,5	2,1
Metsävaratiedon keruu, ha (TAE)	2 169 000	2 490 000	2 396 000	1 990 000	2 600 000	2 630 000

Voimavarojen hallinta						
Mittari	tulos 2021	tulos 2022	tulos 2023	tulos 2024	tavoite 2025	tulos 2025
Valtionapu, € (TAE)	41 901 000	42 368 083	45 320 000	39 890 584	43 356 000	42 088 278
Tehdyt htv:t	569	559	534	436	420	426
Metsiin perustuvia elinkeinoja tukevien hankkeiden määrä, e/v	5 270 000	5 145 479	5 752 000	6 011 000	5 000 000	5 584 000
Henkilöstön hyvinvointi-indeksi(Efekti) (1-5), (TAE)	-	-	3,69	3,44	3,7	3,66
Tilatehokkuus (m2/henk)	-	-	26	25,2	24	25,8

9. Tase

	31.12.2025	31.12.2024
V a s t a a v a a		
PYSYVÄT VASTAAVAT		
Aineettomat hyödykkeet		
Aineettomat oikeudet	3 224,00	48 862,20
Muut pitkävaikutteiset menot	2 929 698,79	4 412 585,80
Aineettomat hyödykkeet	<u>2 932 922,79</u>	<u>4 461 448,00</u>
Aineelliset hyödykkeet		
Koneet ja kalusto	459 358,86	798 283,02
Aineelliset hyödykkeet	<u>459 358,86</u>	<u>798 283,02</u>
Sijoitukset		
Muut osakkeet ja osuudet	3 640 959,82	4 313 242,52
Sijoitukset	<u>3 640 959,82</u>	<u>4 313 242,52</u>
PYSYVÄT VASTAAVAT	7 033 241,47	9 572 973,54
VAIHTUVAT VASTAAVAT		
Pitkäaikaiset saamiset	39 254,10	39 004,10
Pitkäaikaiset saamiset	<u>39 254,10</u>	<u>39 004,10</u>
Lyhytaikaiset saamiset		
Myyntisaamiset	407 960,52	555 331,26
Lainasaamiset	37 458,97	39 999,28
Muut saamiset	8 920,86	1 249,03
Lyhytaikaiset saamiset	<u>454 340,35</u>	<u>596 579,57</u>
Siirtosaamiset	3 026 632,69	2 453 197,02
Siirtosaamiset	<u>3 026 632,69</u>	<u>2 453 197,02</u>
Rahoitusarvopaperit		
Muut osakkeet ja osuudet	36 529,25	36 529,25
Muut arvopaperit	18 745 354,24	12 350 662,76
Rahoitusarvopaperit	<u>18 781 883,49</u>	<u>12 387 192,01</u>
Rahat ja pankkisaamiset	2 684 076,13	3 863 357,59
Rahat ja pankkisaamiset	<u>2 684 076,13</u>	<u>3 863 357,59</u>
Rajoituksenalaiset rahoitusvarat		
Muut saamiset	0,00	-7 455,59
Rahat ja pankkisaamiset	8 680 972,85	4 735 389,48
Rajoituksenalaiset rahoitusvarat	<u>8 680 972,85</u>	<u>4 727 933,89</u>
VAIHTUVAT VASTAAVAT	33 667 159,61	24 067 264,18
V a s t a a v a a	40 700 401,08	33 640 237,72

Vastattavaa
OMA PÄÄOMA

Edellisen tilikauden voitto/tappio	14 132 665,20	14 131 727,30
Tilikauden voitto (tappio)	282,91	937,90
OMA PÄÄOMA	14 132 948,11	14 132 665,20

VIERAS PÄÄOMA

Lyhytaikainen		
Saadut ennakot	10 893 295,24	7 922 554,75
Ostovelat	1 601 329,38	980 786,68
Muut lyhytaikaiset velat	534 953,68	474 831,77
Siirtovelat	4 856 901,82	5 401 465,43
Lyhytaikainen	17 886 480,12	14 779 638,63

Rajoituksenalaiset rahoitusvarat

Viranomaistoiminnan tilitysvelat	8 680 972,85	4 727 933,89
Rajoituksenalaiset rahoitusvarat	8 680 972,85	4 727 933,89

VIERAS PÄÄOMA	26 567 452,97	19 507 572,52
Vastattavaa	40 700 401,08	33 640 237,72

10. Tuloslaskelma

	1.1.2025- 31.12.2025	1.1.2024- 31.12.2024
Tuotot		
Valtionapu toimintameneihin	42 088 278,21	39 890 584,17
Muu rahoitus	5 353 961,55	5 788 735,73
Muut tuotot	1 665 130,90	1 820 413,13
Tuotot yhteensä	49 107 370,66	47 499 733,03
Kulut		
Ostetut tarvikkeet ja palvelut		
Ostetut tarvikkeet	-54 564,43	-51 572,50
Ostetut palvelut	-7 489 693,00	-6 695 350,57
Ostetut tarvikkeet ja palvelut yhteensä	-7 544 257,43	-6 746 923,07
Henkilöstökulut		
Palkat ja palkkiot	-21 265 549,88	-22 062 713,17
Eläkekulut	-5 133 307,84	-4 707 345,57
Muut henkilösivukulut	-703 936,18	-557 654,00
Henkilöstökulut yhteensä	-27 102 793,90	-27 327 712,74
Poistot ja arvonalentumiset yhteensä	-1 894 963,99	-1 998 280,38
Muut kulut		
Matkakulut	-1 422 221,27	-1 303 739,69
Muut henk.liittyvät kulut	-573 900,56	-712 028,49
Toimitilakulut	-1 630 372,23	-1 966 109,97
Toimistokulut ja pienhankinnat	-344 418,42	-324 459,41
ICT-kulut	-7 359 301,07	-6 644 083,44
Muut kulut muut	-750 129,57	-769 634,00
Muut kulut yhteensä	-12 080 343,12	-11 720 055,00
LIIKEVOITTO (-TAPPIO)	485 012,22	-293 238,16
Rahoitustuotot ja -kulut		
Korkotuotot	24 562,13	16 953,97
Muut tuotot rahoitusarvopapereista	21 296,00	277 318,95
Arvonlennukset pysyvien vastaavien sijoituksista	-425 076,62	0,00
Arvonalentumiset vaihtuvien vastaavien rahoitusarvopapereista	-105 308,52	
Korkokulut	-164,65	-59,21
Muut rahoituskulut	-37,65	-37,65
Rahoitustuotot ja -kulut yhteensä	-484 729,31	294 176,06
VOITTO (TAPPIO) ENNEN SATUNNAISIA ERIÄ	282,91	937,90
VOITTO (TAPPIO) ENNEN TILINPÄÄTÖSSIIRTOJA JA VE-ROJA	282,91	937,90
TILIKAUDEN YLI-/ALIJÄÄMÄ	282,91	937,90

11. Rahoituslaskelma

Rahoituslaskelma	Suomen metsäkeskus - Finlands skogscentral	
	Tot. 2025	Tot. 2024
Liiketoiminnan rahavirta		
Liikevoitto/-tappio	485 012	-293 238
Oikaisut liikevoittoon	2 320 041	1 998 280
Käyttöpääoman muutos	2 675 395	3 491 139
Maksetut korot ja maksut	-203	-97
Saadut osingot	21 296	20 137
Saadut korot	24 562	16 954
Muut rahoitustuotot	0	257 182
Muut rahoituskulut	-530 385	0
Tulorahoituksen korjauserät, myyntitappiot	0	40 000
Tulorahoituksen korjauserät, myyntivoitot	-63 905	-48 596
Liiketoiminnan rahavirta (A)	4 931 813	5 481 761
Investointien rahavirta		
Investoinnit aineellisiin ja aineettomiin hyödykkeisiin	-27 515	-1 419 506
Aineellisten ja aineettomien hyödykkeiden luovutustulot	345 839	66 808
Investoinnit muihin sijoituksiin	-34 728	0
Investointien rahavirta (B)	283 596	-1 352 698
Rahavirtojen muutos (A+B) lisäys (+) / vähennys (-) *	5 215 410	4 129 063
Rahoitusarvopaperit alussa 1.1.	12 387 192	8 225 984
Rahoitusarvopaperit lopussa 31.12.	18 781 883	12 387 192
Rahat ja pankkisaamiset alussa 1.1.	3 863 358	3 895 503
Rahat ja pankkisaamiset lopussa 31.12.	2 684 076	3 863 358
Rahavarojen muutos *	5 215 410	4 129 063

*) Ei sisällä rajoituksen alaisia varoja ja velkoja

Tarkistus		
Rahavirtojen muutos - Rahavarojen muutos	0	0

12. Tilinpäätöksen liitetiedot

Tilinpäätöstä laadittaessa noudatetut arvostusperiaatteet ja -menetelmät sekä jaksotusperiaatteet ja -menetelmät

Pysyvien vastaavien arvostusperiaatteet

Hankitut pysyvät vastaavat on merkitty taseeseen välittömään hankintamenoon vähennettynä suunnitelman mukaisilla poistoilla. Suunnitelman mukaiset poistot on laskettu tasa-poistoina kohteen taloudellisen vaikutusajan perusteella.

Poisto-suunnitelma on muuttunut 1.1.2023 alkaen.

Poistosuunnitelma on seuraava:

* Aineettomat oikeudet	tasapoisto 5 vuotta
* Aineettomat oikeudet, atk-ohjelmien lisenssit	tasapoisto 5 vuotta
* Muut pitkävaikutteiset menot, vuokratut tilat	tasapoisto 5 vuotta
* Muut pitkävaikutteiset menot, omat	tasapoisto 15 vuotta
* Tietokoneet/palvelimet	tasapoisto 3 vuotta
* Muut atk-laitteet	tasapoisto 3 vuotta
* Monitoimilaitteet	tasapoisto 5 vuotta
* Muut toimistokoneet	tasapoisto 3 vuotta
* Toimistokalusteet	tasapoisto 5 vuotta
* Perävaunut	tasapoisto 10 vuotta
* Moottorikelkat/mönkijät	tasapoisto 10 vuotta
* Muut koneet ja laitteet	tasapoisto 3–5 vuotta
* Osakkeet ja osuudet	ei poistoja
* Muut aineelliset hyödykkeet	ei poistoja

Veropoistoja ei lasketa.

Irtaimen kuluvaan käyttöomaisuuden hankintameno on poistettu kokonaisuudessaan, kun sen todennäköinen taloudellinen käyttöaika on alle 3 vuotta.

Rahoitusomaisuuden arvostusperiaatteet

Rahoitusarvopaperit on arvostettu hankintamenoon tai sitä alempaan todennäköiseen luovutushintaan.

Projektitulojen ja -menojen jaksottaminen

Erillisrahoitteisten hankkeiden tuotot on kirjattu kirjanpitoon kulujen toteutusasteen suhteessa rahoitusosuuksien mukaisesti.

Kustannusten kohdentaminen

Toiminnoille on kustannuspaikkojen kautta kohdistettu niiden erilliskulut. Hallinnon, ICT:n ja järjestelmien ylläpidon kustannukset on kohdistettu toimintojen kustannuspaikoille sekä yhteisille kustannuspaikoille.

Metsälait ja tiedontuotanto, metsäohjelmat ja -osaaminen, hankkeet, asiakkuudet ja viestintä sekä järjestelmät ja tietohallinnon yhteiset kulut on sisäisessä laskennassa kohdistettu toimintojen kustannuspaikoille. Kohdistukset on tehty työaikakirjausten suhteessa.

Lomapalkkavelan laskennassa on huomioitu sekä pitämättömät loma- että työajanlyhennyspäivät. Velassa on mukana sekä loma-ajan palkka että uuden loman lomarahaa.

Siirtyvä valtionapu on kirjattu ennakoksi käytettäväksi seuraavan vuoden aikana.

Edellisen tilikauden vertailukelpoisuus

Tilinpäätöksen tiedot ovat vertailukelpoisia tilivuoteen 2024.

Taseen liitetiedot
TASEEN VASTAAVIA KOSKEVAT LIITETIEDOT 31.12.2025
Pysyvien vastaavien muutokset

Lisäykset ja vähennykset sisältävät myynnit ja romutukset.

AINEETTOMAT HYÖDYKKEET
Aineettomat oikeudet

		v.2025	v.2024
Menojäännös	1.1.	48 862,20 €	131 312,28 €
Poistot		-45 638,20 €	-82 450,08 €
Menojäännös	31.12.	3 224,00 €	48 862,20 €

Muut pitkävaikutteiset menot

Menojäännös	1.1.	4 412 585,80 €	4 590 852,32 €
Tilikauden muutos		27 514,62 €	1 313 413,84 €
Poistot		-1 510 401,63 €	-1 491 680,36 €
Menojäännös	31.12.	2 929 698,79 €	4 412 585,80 €

AINEETTOMAT HYÖDYKKEET YHTEENSÄ
2 932 922,79 €
4 461 448,00 €
AINEELLISET HYÖDYKKEET
Koneet ja kalusto

Menojäännös	1.1.	798 283,02 €	1 156 977,99 €
Tilikauden muutos		0,00 €	65 454,97 €
Poistot		-338 924,16 €	-424 149,94 €
Menojäännös	31.12.	459 358,86 €	798 283,02 €

AINEELLISET HYÖDYKKEET YHTEENSÄ
459 358,86 €
798 283,02 €
Sijoitukset
Huoneisto-osakkeet

		v.2025	v.2024
Menojäännös	1.1.	4 313 242,52 €	4 330 817,49 €
Tilikauden muutos		-247 206,08 €	-17 574,97 €
Arvonlennukset		-425 076,62 €	
Menojäännös	31.12.	3 640 959,82 €	4 313 242,52 €

SIJOITUKSET YHTEENSÄ
3 640 959,82 €
4 313 242,52 €

Vaihtuvien vastaavien muutokset

	Hankinta-arvo 31.12.2025	Markkina-arvo 31.12.2025
Rahoitusarvopaperit		
Muut osakkeet ja osuudet		
Puhelinosuuskunnan osakkeet	36 529,25 €	89 077,44 €
	36 529,25 €	89 077,44 €
Muut rahoitusarvopaperit		
Osakesijoitukset	1 000 000,00 €	1 080 242,62 €
Korkosijoitukset	11 650 662,76 €	12 132 942,38 €
Vaihtoehtoiset sijoitukset	6 000 000,00 €	6 271 339,65 €
Tuotto-osuustili	200 000,00 €	200 000,00 €
	18 850 662,76 €	19 684 524,65 €
RAHOITUSARVOPAPERIT YHTEENSÄ	18 887 192,01 €	19 773 602,09 €

Rahoitusarvopaperit ovat likvidit pois lukien vaihtoehtoisiin sijoituksiin kuuluva OP-Alternative Portfoliorahasto- sijoitus (31.12.2025/2 394 694,48€), jonka varojen siirto käyttötilille kestää kolme kuukautta siirtopäätöksestä lukien.
Rahoitusarvopapereihin ei sisälly suoria osakesijoituksia.

Omistukset muissa yrityksissä

	Omistus- osuus %	Oma pääoma	Tilikauden voitto/tappio
Nimi ja kotipaikka			
KOy Ratinansuvanto, Tampere	25,26	4 151 736,39 €	0,00 €
Kainuunkulma Oy, Kajaani	20,80	451 895,64 €	61 471,90 €
KOy Raatimikko, Mikkeli	35,44	1 235 452,67 €	20 083,86 €
KOy Myllykatu 15, Vaasa	24,35	1 688 460,39 €	0,41 €
KOy Kemijärven metsätalo, Kemijärvi	85,46	1 172 543,00 €	9 945,25 €
KOy Etelä-Pohjanmaan Elinkeinotalo, Seinäjoki	32,05	4 038 798,42 €	19,81 €
Maakuntalinna Oy, Pori	37,13	422 267,50 €	-6 100,21 €

Pitkäaikaisiin siirtosaamisiin sisältyvät

olennaiset erät	v.2025	v.2024
Muut pitkäaikaiset saamiset/vuokravakuudet	39 254,10 €	39 004,10 €
Yhteensä 31.12	39 254,10 €	39 004,10 €

Siirtosaamisiin sisältyvät olennaiset erät

	v.2025	v.2024
Ely-keskushankesaamiset	2 380 131,44 €	1 900 746,58 €
Luonnonhoito- ja muiden hankkeiden siirto- saamiset	465 653,85 €	355 210,33 €
Kela, työterveyshuollon korvaus	116 291,48 €	127 793,62 €
Muut siirtosaamiset	64 555,92 €	69 446,49 €
Yhteensä 31.12	3 026 632,69 €	2 453 197,02 €

TASEEN VASTATTAVIA KOSKEVAT LIITETIEDOT 31.12.2025

Oman pääoman muutokset	v.2025	v.2024
Oma pääoma tilikauden alussa	14 132 665,20 €	14 131 727,30 €
Tilikauden yli-/alijäämä	282,91 €	937,90 €
Oma pääoma tilikauden lopussa	14 132 948,11 €	14 132 665,20 €

Saatuihin ennakkoihin sisältyvät olennaiset erät

	v.2025	v.2024
Siirtyvä valtionapu	9 951 000,00 €	6 907 278,21 €
Triwa Life-hankkeen käyttämätön ennakko	- €	136 768,55 €
Muut saadut ennakot	62 931,86 €	137 691,27 €
Priodiversity LIFE, käyttämätön ennakko	497 052,36 €	740 816,72 €
ACWA LIFE24-IPE-FI-ACWA LIFE_101202774	382 311,02 €	
Yhteensä	10 893 295,24 €	7 922 554,75 €

Siirtovelkoihin sisältyvät olennaiset erät

	v.2025	v.2024
Lomapalkkavelka	4 350 335,72 €	4 421 188,49 €
Eläke-, työttömyys-, tapaturma- ja ryhmähenkivakuutus	497 786,87 €	553 498,92 €
Sammon ohjelmistotyö, panttimaksu	- €	370 146,77 €
Muut siirtovelat	8 779,23 €	56 631,25 €
Yhteensä	4 856 901,82 €	5 401 465,43 €

VAKUUKSET JA VASTUUSITOUMUKSET
Sopimusvastuut

Suomen metsäkeskus on mukana sopimuksessa, jossa se muiden yksityismetsätaloudessa työnantajina toimivien edistämisyhteisöjen kanssa on yhteisvastuullisesti sopinut TYEL-peruseläketurvaa täydentävästä Eläke-Tapion lisäeläkejärjestelystä.

Sopimuksen mukaisesti Suomen metsäkeskus on sitoutunut maksamaan työnantajille määrättävät erät, joilla katetaan vuotuiset eläkemenot ja eläkejärjestelmän hoidosta aiheutuvat kustannukset. Eläkesääntö on suljettu ja sen mukaiset eläke-edut on jäädytetty 1.7.1993 lukien. Lisäeläkejärjestelyjen kokonaisvastuun laskennallinen määrä on 31.12.2025 noin 6,48 miljoonaa euroa.

Suomen metsäkeskuksen vuoden 2025 eläkevastuusumma on 3 625 967 €, josta aiheutunut vuosimaksu vuonna 2025 oli 870 230 €.

Leasingvastuiden yhteismäärä	v.2025	v.2024
Leasing sopimuksella maksettavat määrät		
Seuraavalla tilikaudella maksettavat	29 409,28 €	64 706,08 €
Myöhemmin maksettavat	16 264,26 €	26 139,45 €
Yhteensä	45 673,54 €	90 845,53 €

Toimistohuoneistojen määräaikaiset vuokrasopimukset	Päätymis pvm	Vuokra vuonna 2026	Myöhemmin erääntyvät vuokrat
Oulun toimisto	31.3.2028	107 628,96 €	125 709,75 €
Rovaniemen toimisto	31.10.2028	44 400,00 €	80 600,00 €
Yhteensä		152 028,96 €	206 309,75 €

Lähipiirisidonnaisuudet

Lähipiirisidonnaisuus selvityksissä ei ole havaittu tavanomaisesta poikkeavia liiketoimia.

Tuloslaskelman liitetiedot

Kustannuspaikkojen/toimintojen kulut

Toiminnoille on kustannuspaikkojen kautta kohdistettu niiden erilliskulut. Hallinnon, ICT:n ja järjestelmien ylläpidon kustannukset on kohdistettu toimintojen kustannuspaikoille sekä toimintojen yhteisille kustannuspaikoille.

Metsälait ja tiedontuotanto, metsäohjelmat ja -osaaminen, hankkeet, asiakkuudet ja viestintä sekä järjestelmät ja tietohallinnon yhteiset kulut on sisäisessä laskennassa kohdistettu toimintojen kustannuspaikoille. Kohdistukset on tehty työaikakirjausten suhteessa.

Rahoituksen koostumus

	v.2025	v.2024
Julkinen rahoitus koostuu seuraavista tuotoista:		
Valtionapu/MMM:n momenteilta		
*valtionapu toimintamenoihin	42 088 278,21 €	39 890 584,17 €
*muilta valtion virastoilta saatava rahoitus	1 423 401,47 €	1 776 764,58 €
*EU:lta saatava rahoitus	3 565 525,53 €	2 802 409,13 €
*muu valtion rahoitus	0,00 €	626 063,60 €
*Muu valtiontalouden ulkopuolinen rahoitus	365 034,55 €	583 498,42 €
Yksityinen rahoitus	1 665 130,90 €	1 820 413,13 €
Yhteensä	49 107 370,66 €	47 499 733,03 €

Poistot ja arvonalentumiset

	v.2025	v.2024
Poistot atk-ohjelmista	45 638,20 €	82 450,08 €
Poistot muista pitkävaikutteisista menoista	1 510 401,63 €	1 491 680,36 €
Poistot koneista ja kalustosta	338 924,16 €	424 149,94 €
Yhteensä	1 894 963,99 €	1 998 280,38 €

Henkilöstöä ja toimielinten jäseniä koskevat liitetiedot

	v.2025	v.2024
Tehdyt henkilötyövuodet yksiköittäin:		
Metsälait ja tiedontuotanto	194	189
Metsäohjelmat ja -osaaminen	112	116
Hallinto	31	33
Järjestelmät ja tietohallinto	52	56
Asiakkuudet ja viestintä	37	42
Yhteensä	426	436

Henkilöstön keskimääräinen lukumäärä oli 419 henkilöä.

Henkilöstökulut

Palkat	21 192 143,83 €	21 993 124,08 €
Palkkiot	73 406,05 €	69 589,09 €
Eläkekulut	5 133 307,84 €	4 707 345,57 €
Muut henkilösivukulut	703 936,18 €	557 654,00 €
Yhteensä	27 102 793,90 €	27 327 712,74 €

Johtokunnan jäsenten ja varajäsenten palkat ja palkkiot sosiaalikuluihin

35 187,72 €**36 641,69 €**

Johtajan tyel-peruseläketurva on Eläkekassa Versossa.

Johtokunnan jäsenten tyel-eläketurva on Eläkekassa Versossa.

Huoneisto-osakkeiden arvonalennus**v.2025
425 076,62 €****v.2024
0,00 €****Tilintarkastuspalkkiot****v.2025
37 490,63 €****v.2024
17 359,89 €**

13.Metsäkeskuksen henkilöstön avainlukuja -liite

Henkilöstön avainluvut, suluissa edellisen vuoden luku:

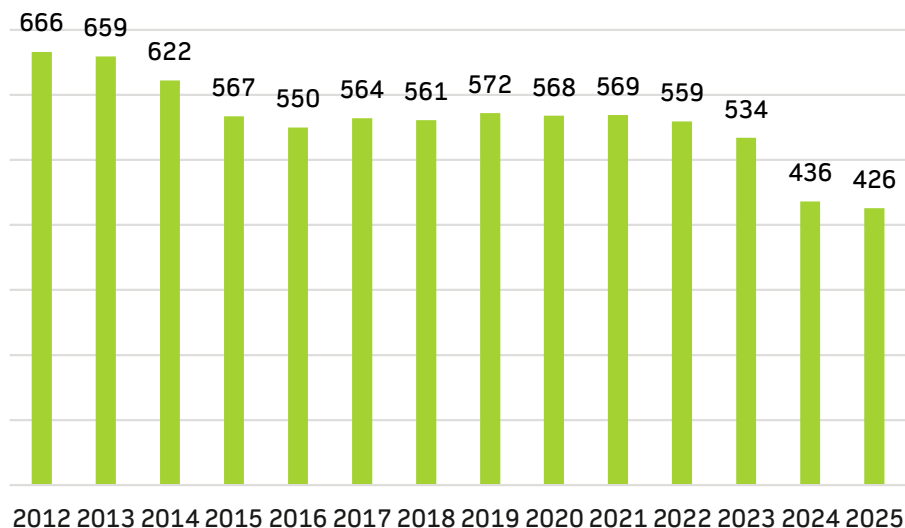
Henkilöstö 31.12.2025
420 hlöä (438 hlöä)
Keski-ikä 49,4 v (49,3 v)
Naisia 175 (42 %) (177, 40 %)
Miehiä 245 (58 %) (261, 60 %)

Rekrytointi-ilmoituksia 56 kpl (90 kpl)
Uusia työsuhteita 81 kpl (70 kpl)
Uusista työsuhteista vakituisia 11 kpl (2 kpl)
Uusista työsuhteista määräaikaisia 70 kpl (68 kpl)

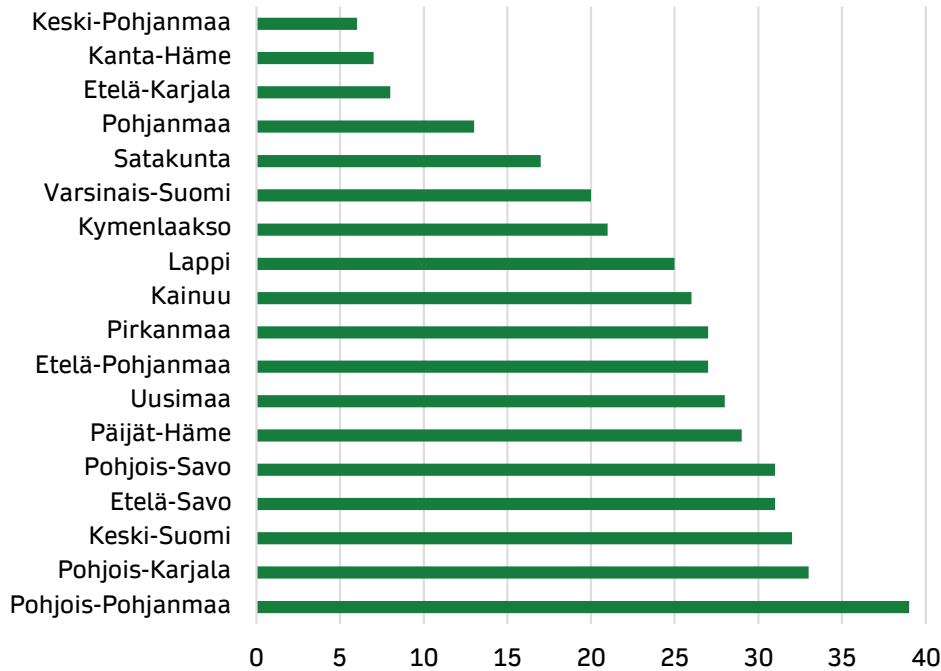
Koulutuspäiviä 3,4/hlö (3,8/hlö)

Sairauspäiviä 6,5/hlö (7,6/hlö)
Työtapaturmia 13 kpl (12 kpl)
Läheltä piti -ilmoituksia 12 kpl (7 kpl)
Epäasiallisen käytöksen ilmoitukset 4 kpl (4 kpl)
Tyhyypäiviä 30/295 hlöä (38/317 hlöä)

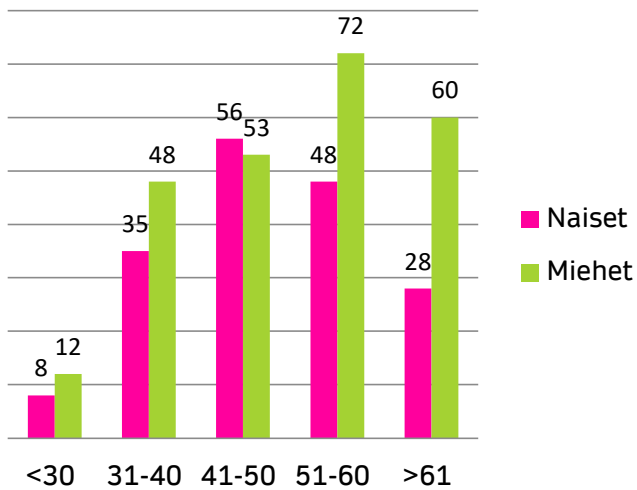
Henkilötyövuosien kehitys vuosina 2012–2025



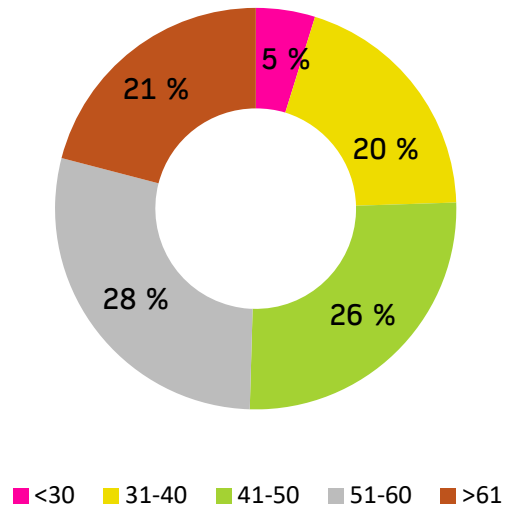
Henkilömäärä maakunnittain 2025

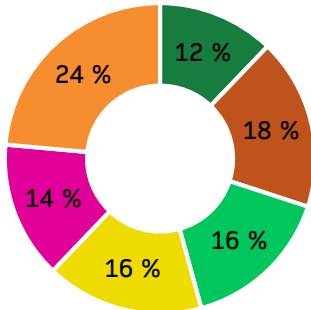


Ikä- ja sukupuolirakenne 2025

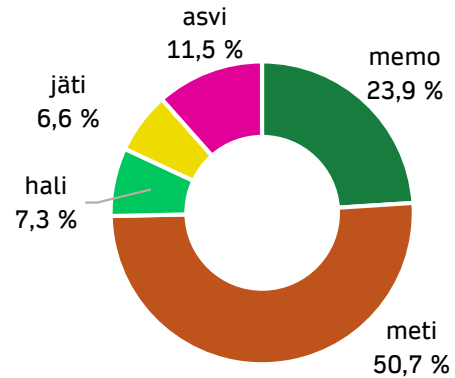


Henkilöstö ikäryhmittäin 2025

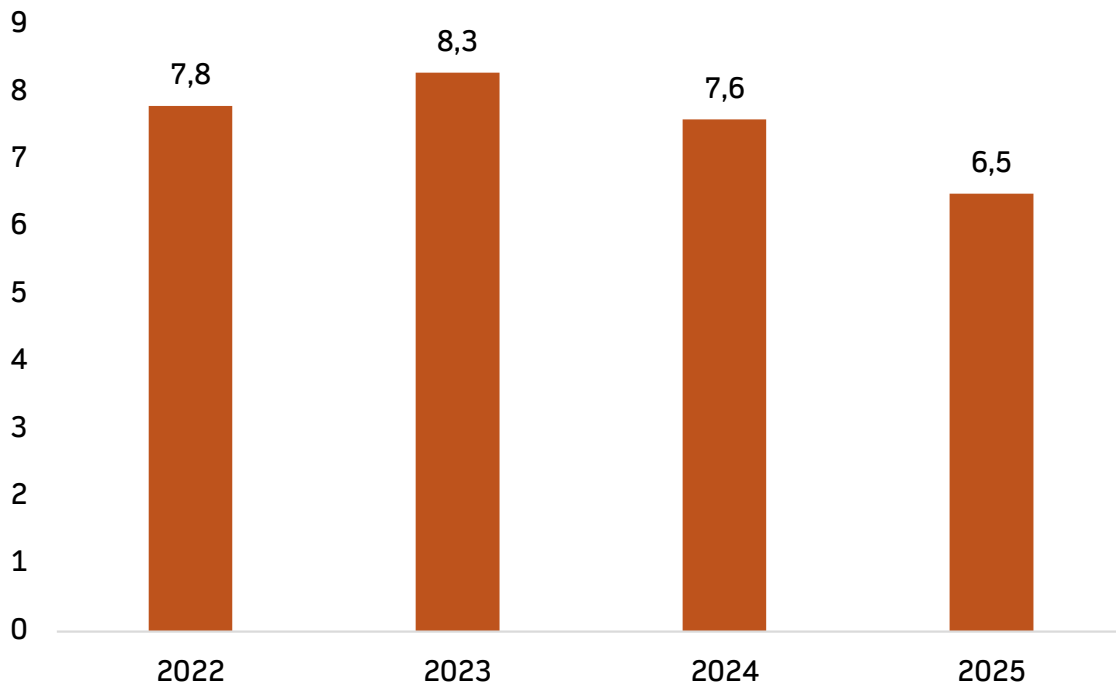


Palvelusvuodet organisaatiossa 2025


■ <2 ■ 2-5 ■ 5-10 ■ 10-20 ■ 20-25 ■ >25

Kokonaistyöaika 2025


■ memo ■ meti ■ hali ■ jäti ■ asvi

Kaikki sairauspoissaotot pv/hlö 2022-2025


14.Allekirjoitukset

Suomen Metsäkeskus**Tilinpäätös 1.1.-31.12.2025**

15.4.2026

sähköinen allekirjoitus asiakirjan lopussa

Ari Eini
johtaja
Suomen Metsäkeskus

Anna-Liisa Louko
hallintojohtaja
Suomen metsäkeskus

Johtokunnan allekirjoitukset

15.4.2026

sähköiset allekirjoitukset asiakirjan lopussa

Juha Hakkarainen, puheenjohtaja
Anna-Leena Miettinen, varapuheenjohtaja
Jukka Matilainen, jäsen
Pasi Mikkonen, jäsen
Marko Mäki-Hakola, jäsen
Ari Niiranen, jäsen
Sami Oksa, jäsen

Tilinpäätösmerkintä

Suoritetusta tilintarkastuksesta on tänään annettu kertomus.

Helsingissä sähköisen allekirjoituksen päivämääränä

KPMG Oy Ab

Tilintarkastusyhteisö

Juha Huuskonen, KHT, JHT

Käytetyt kirjanpitokirjat

Kirjanpitokirjat ja niiden säilytystapa

Päivä- ja pääkirja	Sähköisesti
Ostoreskontratositteet	Sähköisesti
Myyntireskontratositteet	Sähköisesti
Muistiotositteet	Sähköisesti
Käyttöomaisuustositteet	Sähköisesti
Tiliotteet	Sähköisesti

Tilinpäätösaineisto on säilytettävä vähintään kymmenen vuotta tilikauden päättymisestä. Tilikauden tositeaineisto on säilytettävä vähintään kuusi vuotta sen vuoden lopusta, jonka aikana tilikausi on päättynyt.

Aineiston säilytyspaikka on Suomen metsäkeskuksen toimitiloissa, os. Aleksanterinkatu 18 A, 15140 Lahti.

Sähköinen arkistointi: Administer Oy:n EmCe-ohjelma.

Tositelajit

OL	Ostolaskut
ML	Myyntilaskut
P1-P4	Tiliote
PL	Palkat
MA	Matkalaskut
MU	Muut/muistiot
VY1-VY3	Vyörytystositteet
JA	Jaksotustositteet

This document contains 46 pages before this page

Dokumentet inneholder 46 sider før denne siden

Tämä asiakirja sisältää 46 sivua ennen tätä sivua

Dette dokument indeholder 46 sider før denne side

Detta dokument innehåller 46 sidor före denna sida

ANNA-LIISA LOUKO

Company - Yritys - Företag - Selskap - Virksomhed: Suomen metsäkeskus

331b38bf-cd03-43fc-aab2-804b4b92c8dd - 2026-04-17 15:41:04 UTC +03:00

BankID / MobileID - cb8249e1-9d2f-440b-bde6-07d6cc14bd9d - FI

Authority to sign - Asemavaltuus - Ställningsfullmakt - Autoritet til å signere - Myndighed til at underskrive

ARI MATTI TAPIO EINI

f40a96d1-694d-4734-a441-dd91051ddcc0 - 2026-04-20 09:52:22 UTC +03:00

BankID / MobileID - 7e1c1431-7661-4107-8d8e-928ec74c193e - FI

authority to sign

representative

custodial

asemavaltuus

nimenkirjoitusoikeus

huoltaja/edunvalvoja

ställningsfullmakt

firmateckningsrätt

förvaltare

autoritet til å signere

representant

foresatte/verge

myndighed til at underskrive

repræsentant

frihedsberøvende

This document contains 47 pages before this page

Dokumentet inneholder 47 sider før denne siden

Tämä asiakirja sisältää 47 sivua ennen tätä sivua

Dette dokument indeholder 47 sider før denne side

Detta dokument innehåller 47 sidor före denna sida

JUKKA PENTTI SAKARI MATILAINEN

Company - Yritys - Företag - Selskap - Virksomhed: Suomen metsäkeskus

5d2233f0-0be6-479c-9b83-bae7bcfedbbe - 2026-04-20 10:43:16 UTC +03:00

BankID / MobileID - d742317a-25c2-4434-a98e-afc1ff19cbd6 - FI

Authority to sign - Asemavaltuutus - Ställningsfullmakt - Autoritet til å signere - Myndighed til at underskrive

Pasi Juhani Mikkonen

2628d4ee-4c98-4a98-ba7d-e1d2b4460fb1 - 2026-04-20 10:42:26 UTC +03:00

BankID / MobileID - 29d8550d-0a25-44f2-b28a-18949b56c962 - FI

Ari Henrik Niiranen

1d318955-aec4-4827-9607-2e349873a53a - 2026-04-20 10:54:27 UTC +03:00

BankID / MobileID - 5abd8054-9143-4dfb-a26d-5ef34fdde245 - FI

Anna-Leena Miettinen

Company - Yritys - Företag - Selskap - Virksomhed: maa- ja metsätalousministeriö

86c66925-059f-4763-a00b-c0a35d4f28da - 2026-04-20 12:32:38 UTC +03:00

BankID / MobileID - 210cafaf-c3aa-4085-9d64-176ee019a035 - FI

Authority to sign - Asemavaltuutus - Ställningsfullmakt - Autoritet til å signere - Myndighed til at underskrive

JUHA KALEVI HAKKARAINEN

Company - Yritys - Företag - Selskap - Virksomhed: Suomen metsäkeskus

e6f869cd-2c02-4c4e-b694-5c9cb678b58b - 2026-04-20 14:00:33 UTC +03:00

BankID / MobileID - 4ed35ed7-16db-4f80-96ac-c3e19472f9e5 - FI

Authority to sign - Asemavaltuutus - Ställningsfullmakt - Autoritet til å signere - Myndighed til at underskrive

MARKO MIKAEL MÄKI-HAKOLA

fce967e0-6a2b-461f-8341-5d69be9844e2 - 2026-04-20 15:09:23 UTC +03:00

BankID / MobileID - 7fbf3933-1876-4bc4-9906-a1e416bd6edc - FI

SAMI MARKUS OKSA

468e27cb-6431-4ff4-a193-53138bcb8b77 - 2026-04-22 08:23:15 UTC +03:00

BankID / MobileID - 59e1365d-b427-4811-a6e3-77a762fb2fef - FI

authority to sign

representative

custodial

asemavaltuutus

nimenkirjoitusoikeus

huoltaja/edunvalvoja

ställningsfullmakt

firimatekningsrätt

förvaltare

autoritet til å signere

representant

foresatte/verge

myndighed til at underskrive

repræsentant

frihedsberøvende

SIGNATURES**ALLEKIRJOITUKSET****UNDERSKRIFTER****SIGNATURER****UNDERSKRIFTER**

This document contains 48 pages before this page

Dokumentet inneholder 48 sider før denne siden

Tämä asiakirja sisältää 48 sivua ennen tätä sivua

Dette dokument indeholder 48 sider før denne side

Detta dokument innehåller 48 sidor före denna sida

authority to sign

representative

custodial

asemavaltuus

nimenkirjoitusoikeus

huoltaja/edunvalvoja

ställningsfullmakt

firmateckningsrätt

förvaltare

autoritet til å signere

representant

foresatte/verge

myndighed til at underskrive

repræsentant

frihedsberøvende