

## MAA- JA METSÄTALOUSMINISTERIÖN ASETUS METSÄHANHEN METSÄSTYKSEN KIELTÄMISESTÄ METSÄSTYSVUONNA 2023–2024

### Pääasiallinen sisältö

Metsähanhen *Anser fabalis fabalis* -alalajin eli taigametsähanhen kanta on osoittanut voimakasta vähenemistä 1990-luvulta. Metsähanhen metsästys kiellettiin kokonaan vuosina 2014–2016 ministeriön asetuksilla ja sitä on sen jälkeen edelleen rajoitettu voimakkaasti koko maassa muualla kuin Kaakkois-Suomessa loka-marras-kuussa tundrametsähanhien muuton aikana rajoitetulla alueella. Vuodesta 2020 alkaen metsähanhen sallittiin Pohjois-Suomen pesimäalueella myös eräissä Lapin maakuntaan kuuluvissa kunnissa elokuussa kahdeksan päivän ajan rajoitetusti. Suomessa pesivän metsähanhikannan suojelemiseksi maa- ja metsätalousministeriön asetuksella kiellettäisiin metsähanhen metsästys vuoden määräajaksi pääosassa maata.

Pohjois-Suomessa metsähanhen pesimäalueilla metsähanhen metsästys olisi sallittua edellisen vuoden mukaisesti 20.8. klo 12 – 27.8.2023 välisenä aikana Lapin maakunnassa, lukuun ottamatta Enontekiön, Inarin ja Utsjoen kuntia, peltoja ja valtatie E8:n merenpuoleisia alueita. Sen lisäksi metsähanhen metsästys sallittaisiin edellisen vuoteen nähden laajemmalla alueella Pohjois-Pohjanmaan maakunnassa Iin, Muhoksen, Kuusamon, Oulun, Pudasjärven, Utajärven, Taivalkosken ja Vaalan kunnissa, lukuun ottamatta valtatie E8:n merenpuoleisia alueita Iin ja Oulun kunnissa sekä valtatie 22:n eteläpuoleisia alueita Muhoksen, Oulun, Utajärven ja Vaalan kunnissa. Tätä aikaa ja aluetta koskisi myös kieltä metsästä metsähanhi pellolta, ravintohoukuttimen käytön kieltä ja metsästäjäkohtainen saaliskiintiö enintään 1 metsähanhi vuodessa.

Myöhemmin syksyllä hanhien muuttoaikaan metsähanhen metsästys sallittaisiin 1.10.–30.11.2023 välisenä aikana Etelä-Karjalan maakunnassa, Etelä-Savon maakuntaan kuuluvissa Enonkosken, Puumalan, Savonlinnan ja Sulkavan kunnissa, Kymenlaakson maakunnassa, Pohjois-Karjalan maakuntaan kuuluvissa Kiteen, Liperin, Rääkkylän ja Tohmajärven kunnissa, Päijät-Hämeen maakuntaan kuuluvissa Iitin ja Orimattilan kunnissa sekä Uudenmaan maakuntaan kuuluvissa Askolan, Lapinjärven, Loviisan, Myrskylän, Porvoon ja Pukkilan kunnissa, jolloin metsästys kohdistuisi todennäköisesti pääasiassa moninkertaisesti runsaampaan, elinvoimaiseen tundrametsähanhen (*Anser fabalis rossicus*) kantaan.

Maa- ja metsätalousministeriön tavoitteena on tämän asetuksen avulla varmistaa, että metsähanhikantaa ei vaaranneta ja metsästyksen säätely noudattaa kestävästä käytöstä peräytyä. Metsästyksen kieltämisellä ja rajoittamisella määräajaksi on tarkoitus estää Suomen pesimäkantaan sekä Suomen kautta muuttavaan muuhun Luoteis- ja Koillis-Euroopan taigametsähanhikantaan kohdistuvaa metsästyspainetta kannan elvyttämiseksi. Rajoitettuja metsästysmahdollisuuksia jaettaessa etusijalle asetetaan Pohjois-Suomen pesimäalueet. Perinteisen pesimäsoilla tapahtuvan pyynnin mahdollistamiselle on sekä luonnonmaantieteellinen että kulttuurinen peruste: pesimäalueilla ei ole muita hanhia metsästettäväksi ja suopyynti tulilla yöpymiseen on arvokas osa perinteistä suomalaista eränkävintä, joka halutaan säilyttää.

Edellä esitetty rajoitettu metsästys jatkaisi pesimäalueella metsästysvuosien 2020–2021, 2021–2022 ja 2022–2023 rajoitusta yhdellä vuodella, sillä poikkeuksella, että rajoitetusti sallitun metsästyksen alue laajenisi koskettamaan Lapin maakunnan lisäksi osaa Pohjois-Pohjanmaan maakunnasta. Lisäksi viime vuoden tapaan metsästäystä rajoitetaan siten, metsähanhen pellolta metsästys kielletään. Metsästys halutaan kohdistaa erityisesti perinteiseen erämaassa tapahtuvaan pyyntiin, joka on perinteistä suomalaista metsähanhen metsästyksen eränkävintäkulttuuria. Lisäksi tarkoituksenmukaista on rajata meri- ja rannikkoalueet pois metsähanhen pyyntialueina, jossa esiintyy merihanhia ja niiden metsästys on sallittua.

## 1 Nykytila

### *Metsähanhikannan tila ja lajin metsästys*

Suomessa pesivä metsähanhikanta kuuluu lähes kokonaisuudessaan taigametsähanhen (*Anser fabalis fabalis*) populaatioon. Suomen pesimäkannan suuruudeksi on arvioitu vuonna 2010 noin 1 700–2 500 paria (Suomen lintuatlas 2010). EU:n lintudirektiivin vuosien 2013-2018 raportoinnissa kannan arvioitiin olevan 1 000–2 500 paria ja kehityssuunnan arvioitiin olevan vakaa vuosien 2007-2018 tarkastelujaksolla<sup>1</sup>. Atlas-tietojen mukaan lajin levinneisyysalue on piententynyt 22 % vuosien 1980–2010 välillä.

Vuoden 2015 hyväksytyssä AEWA:n taigametsähanhen hoitosuunnitelmassa Suomen pesimäkanta kuuluu keskiseen kannanhoitoalueeseen (Central Management Unit), jonka kannan tavoitteeksi on asetettu 60 000–80 000 lintua. Merkittävin osa kannan pesimäalueesta sijaitsee Pohjois-Venäjällä.

Taigametsähanhen Koillis- ja Luoteis-Euroopan kannan arvioitiin aiemmin taantuneen 1990-luvun noin 100 000 linnusta vuoden 2009 julkaistun arvion noin 63 000 lintuun. Tämän lisäksi vuoden 2011 laskentojen perusteella esitetty arvio 40 000–45 000 lintua viittasi siihen, että väheneminen oli edelleen jatkunut. Vuonna 2016 talvilaskennoissa arvioitiin kannaksi 46 654 taigametsähanhea. Vuoden 2017 talvilaskentojen perusteella kannan arvioitiin olevan noin 56 792 taigametsähanhea, minkä arvioitiin osoittavan kannan vähenemisen pysähtyneen. Vuonna 2018 taas arvioitiin tammikuun laskentojen perusteella kannan olevan 38 717 taigametsähanhea ja vuonna 2019 41 900. Näiden arvioidaan kuitenkin olevan aliarvio, koska on käynyt ilmi, että talven säistä johtuen osa metsähanhista siirtyy keskitalvella Ruotsista ja Tanskasta Saksaan, jossa hanhia ei lasketa. Lokakuun 2018 laskentojen perusteella Ruotsissa arvioitiin olleen 63 000–68 000 taigametsähanhea, kun taas keväällä 2019 Ruotsissa laskettiin olevan 59 446 taigametsähanhea (57 825–61 066).

Kevät- ja syyslaskentojen ja toisaalta talvilaskentojen tarkkuuden tarkempi arviointi edellytti tarkemman integroidun populaatiomallin kehittämistä, joka valmisteltiin AEWA:n hanhityöryhmän alaisuudessa Suomen riistakeskuksen hankkeessa maa- ja metsätalousministeriön ja Luonnonvarakeskuksen rahoituksella. AEWA:n hanhityöryhmän kokouksessa 15.-18.6.2020 päätettiin, että siirrytään käyttämään integroitua populaatiomallia kanta-arvion perustana. Kansainvälisen AEWA:n metsähanhityöryhmän populaatiomallin arvion mukaan taigametsähanhen kevätkanta vuonna 2022 oli 66 472 yksilöä.

Kannanhoitoalueelle asetettu kantatavoite olisi siis jo saavutettu, mutta toisaalta Suomen pesimäkanta on kuitenkin vain pieni osa koko muuttoreitin kannasta, eikä Suomen pesimäkannan tilaa tunneta kovin tarkasti. Kannan arviointia vaikeuttaa se, että pesimäaikaan hanhet ovat tyypillisesti syrjäisillä ja vaikeakulkuisilla suoalueilla ja pesinnässään epäonnistuneet hanhet lähtevät kesken kesän sulkaatomuutolle Pohjois-Venäjälle Novaja Zemljan saarelle.

Elinvoimainen tundrametsähanhen (*Anser fabalis rossicus*) alalajin kanta on EU:n alueella talvehtivan kannan osalta 647 000 – 878 000 lintua, ja se on elinvoimainen sekä kasvussa<sup>2</sup>. Suomessa tapahtuva metsähanhien metsästys kohdistuu sekä kotimaan pesivään taigametsähanhikantaan että Pohjois-Venäjällä pesiviin taigametsähanhen ja tundrametsähanhen kantoihin.

2000-luvun ensimmäisellä vuosikymmenellä metsähanhia on metsästetty Suomessa Riista- ja kalatalouden tutkimuslaitoksen (RKTL) saalistilaston mukaan keskimäärin 6 500 lintua vuodessa. Vuonna 2009 metsähanhisaalis oli 7 900 lintua. Vuonna 2010, jolloin metsästysaikaa lyhennettiin ensimmäisen kerran, saalis pieneni 5 100 lintuun. Edelleen vuonna 2011, jolloin metsästystä rajoitettiin ensimmäisen kerran maa- ja metsätalous-

<sup>1</sup> [https://nature-art12.eionet.europa.eu/article12/summary?period=3&subject=Anser+fabalis&reported\\_name=A701](https://nature-art12.eionet.europa.eu/article12/summary?period=3&subject=Anser+fabalis&reported_name=A701)

<sup>2</sup> [https://nature-art12.eionet.europa.eu/article12/summary?period=3&subject=Anser+fabalis&reported\\_name=A702](https://nature-art12.eionet.europa.eu/article12/summary?period=3&subject=Anser+fabalis&reported_name=A702)

ministeriön asetuksella, saalis pieneni 3 600 lintuun. Vuonna 2012 metsästystä rajoitettiin edellistä vuotta pidemmän aikaa eri osissa maata, mutta saalis nousi 3 900 lintuun. RKTL:n saalistilastointi oli metsästyksen säätelyn kannalta liian epätarkkaa, eikä sen perusteella voida arvioida metsästyksen vaikutusta aluetasolla ja koko maan tasollakin vuoden 2012 saalistilaston vaihteluväli on hyvin suuri ( $3\,900 \pm 2\,100$ , eli vaihteluväli 1 800–6 000). Vuoden 2013 saalistilaston mukaan saalis oli koko maassa  $3\,300 \pm 3\,000$  eli vaihteluväli oli edelleen erittäin suuri 300–6 300. Saalistilaston suuri vaihteluväli osoittaa myös tiedon suurta epätarkkuutta. Aiempien vuosien saalistilastoista ei ilmene metsästyksen kohdistumista taiga- ja tundrametsähanhien alalajien välillä.

Suomessa saatiin saalisilmoitusten mukaan metsästysvuonna 2017/2018 saaliiksi 176 metsähanhea, joista pääkeräyksen perusteella arvioidun taigametsähanhen alalajin osuus oli 24 taigametsähanhea. Metsästysvuonna 2018/2019 saaliiksi saatiin 49 metsähanhea, joista arviolta 15 oli taigametsähanhia. Metsästysvuonna 2019-2020 saaliiksi saatiin 77 metsähanhea, joista arviolta 12 oli taigametsähanhia. Suomessa metsästysvuoden 2020/2021 metsästyssaalis oli yhteensä 494, joista tundrametsähanhia oli 404 ja taigametsähanhia 90, joista Lapissa saaliiksi saatiin 25 taigametsähanhea. Suomessa metsästysvuoden 2021/2022 metsästyssaalis oli yhteensä 306, joista tundrametsähanhia oli 266 ja taigametsähanhia 40, joista Lapissa saaliiksi saatiin 40 taigametsähanhea. Suomessa metsästysvuoden 2022/2023 metsästyssaalis oli yhteensä 200, joista tundrametsähanhia oli 147 ja taigametsähanhia 53, joista Lapissa saaliiksi saatiin 38 taigametsähanhea (Taulukko 1).

Metsästysvuosi	Metsähanhisaalis koko maassa	-josta arv. taigametsähanhia	-josta Lapissa
2017/2018	176	24	
2018/2019	49	15	
2019/2020	77	12	
2020/2021	494	90	25
2021/2022	306	40	40
2022/2023	200	53	38

**Taulukko 1.** Suomen metsähanhisaalis vuosina 2017-2022; taigametsähanhen että tundrametsähanhen alalajien kokonaissaalis, arvioitu taigametsähanhien saalismäärä sekä saalismäärä Lapissa. Lapissa saalis koostuu todennäköisesti kokonaan taigametsähanhen alalajiin kuuluvista hanhista. (Metsähanhen metsästys oli kokonaan kielletty 2014-2016.)

Tanska on kieltänyt metsähanhen metsästyksen kokonaan alueilla, joissa taigametsähanhia esiintyy ja sallii metsähanhen metsästyksen ainoastaan rajoitetulla ajalla ja alueella, jossa pääosin esiintyy tundrametsähanhia. Tanskan metsähanhisaalis oli metsästysvuonna 2018/2019 yhteensä 654, joista tehtiin alalajimääritys 9 hanhasta (tundrametsähanhia 8/9).

Ruotsissa metsästyssaalis metsästysvuosina 2017–2018 oli saalistilaston alustavan tiedon mukaan vähintään 1 977 ja metsästysvuodelta 2018-2019 on noin 3500 sekä 2020-2021 noin 3 300. Metsästysvuodelta 2021-2022 saalistietoa ei ole vielä saatavilla, mutta populaatiomallin arvio on noin 2 000. Ruotsin saaliin alalajikoostumuksesta ei ole tietoa, mutta sen arvioidaan olevan suurimmaksi osaksi taigametsähanhia, koska Etelä-Ruotsissa talvehtivista metsähanhista suurin osa on taigametsähanhia. Poikkeuslupametsästyksen saalismäärä Ruotsissa ei ole tiedossa, mutta sen arvioidaan olevan pieni suhteessa tilastoituun saaliiseen. Vuonna 2022 AEWA:n hanhityöryhmässä sovittu metsästyksen rajoittaminen enintään 3000 hanheen edellyttää metsästyssaaliin rajoittamista Ruotsissa noin puoleen aiemmasta tasosta. Vuodesta 2021 alkaen Ruotsissa on päätetty kieltää metsähanhen tavanomainen metsästys ja sallia vain poikkeuksena oraspelloilla esiintyvien yli 5 metsähanhen parvien metsästäminen viljelyvahinkojen estämiseksi.

*Metsästyksen kestävyysvarmistamiseksi tehdyt toimenpiteet*

Maa- ja metsätalousministeriö on 16.5.2012 käynnistänyt metsähanhikannan kansallisen hoitosuunnitelman valmistelun (HARE MMM011:00/2012). Maa- ja metsätalousministeriön tarkoituksena oli kieltää metsästys

määräajaksi siihen saakka, kunnes kansallisessa metsähanhen hoitosuunnitelmassa linjatut kiireelliset metsästyksen kestävyysvarmistamiseksi välttämättömät toimenpiteet on saatu toteutettua.

Eri kantojen lintujen alueellista ja ajallista esiintymistä metsähanhisaaliissa yritettiin selvittää syksyllä 2011 aloitetulla siipinäytekeräyksellä. Vuosien 2010–2013 metsästyksen vapaaehtoisen siipinäytekeräyksen tuloksena saadusta siipinäytteiden riittämättömästä määrästä johtuen metsästyksen kohdistumista eri alalajeihin ei saatu kuitenkaan luotettavasti selvitettyä, joten varovaisuusperiaatteen mukaisesti voimakkaasti vähentyneen taigametsähanhen populaation vähenemisen pysäyttämiseksi oli tarpeen estää kantaan kohdistuva metsästyspaine. Maa- ja metsätalousministeriö osoitti RKTL:lle rahoituksen metsähanhikannan metsästyskestävyyden selvittämiseen tutkimushankkeessa vuosina 2012–2013. Tutkimuksen tavoitteeksi asetettuja tietoja ei kuitenkaan monin osin saavutettu. Hankkeessa ei saatu kehitettyä tavoiteltua kannan seurantajärjestelmää.

Suomen riistakeskus on vuosina 2015 ja 2016 kehittänyt helikopterin avulla tehtävän laskentamenetelmän, jonka avulla pesivät hanhitokat voidaan laskea kesällä sulkasatoaikaan soilta.

Tutkimuksessa aiempien vuosien rengastusaineistojen perusteella tehdyt analyysit viittaavat siihen, että pesivän kannanosan säilyvyys oli heikkoa, joka vastaa muiden voimakkaasti metsästettyjen hanhilajien havaittua säilyvyystasoa. Kun saadut säilyvyysarvot ja arvioidut poikastuotot sijoitettiin matriisimalliin, havaittiin, että vain erittäin korkea poikastuoton taso voi tuottaa kasvavan populaation kasvukertoimia. Erittäin hyviä poikastuottovuosia pitäisi olla jatkuvasti, jotta metsähanhipopulaatio pysyisi vakaana. Tämä on epärealistinen arvio nykyelinympäristöissä. Lisäksi aikuisten ja erityisesti vanhimman ikäluokan yksilöiden säilyvyydellä oli suurin vaikutus populaation kasvukertoimeen eli kannankehitykseen. Tämä tarkoittaa sitä, että teoriassa ja käytännössä kannankehitykseen pystytään vaikuttamaan tuloksekkaasti kasvattamalla pesivien aikuisten säilyvyyttä. Keinoja tähän ovat metsästyksen säätely ja valikoiva metsästys.

AEWA:n hanhityöryhmän vuonna 2020 hyväksymän integroidun populaatiomallinnuksen Suomessa säädetyt metsästyksen rajoitukset vuodesta 2011 alkaen ja metsästyksen kieltäminen kokonaan vuonna 2014 näyttävät ajoittuvan samaan aikaan vuosiin 2011–2015, kun kanta on lähtenyt voimakkaaseen kasvuun vuosina 2011–2018 (ks. Kuva 3 ja vertaa Kuva 2). AEWA:n hanhityöryhmän vuonna 2022 hyväksymän kanta-arvio raportin<sup>3</sup> populaatiomalli osoittaa kannan metsästysverotuksen olleen 15 ja jopa 25 prosentin vaiheilla ennen Suomen metsästyksen täysrauhoitusta vuonna 2014. Kannan verotusaste pieneni dramaattisesti Suomen metsästyskiellon säätämisen jälkeen 2014 ja tämä sattuu samaan aikaan kuin kanta kääntyi voimakkaaseen kasvuun. Väliaikaisen metsästysverotusstrategian aikana vuosina 2017–2021 metsästysverotus oli keskimäärin 4,5 %. Ilmenneen säilyvyyden arviot kasvoivat tuntuvasti Suomen metsästyskiellon myötä ja ovat olleet keskimäärin 88 % väliaikaisen metsästysverotusstrategian aikana.

---

<sup>3</sup> AEWA EGMP POPULATION STATUS AND OFFTAKE ASSESSMENT REPORT 2022. Doc. AEWA/EGMIWG/7.10/Rev.2. 10.6.2022. 7th MEETING OF THE AEWA EUROPEAN GOOSE MANAGEMENT INTERNATIONAL WORKING GROUP, 21.-23.6.2022 Helsinki  
[https://egmp.aewa.info/sites/default/files/meeting\\_files/documents/AEWA\\_EGM\\_IWG\\_7\\_10\\_EGMP\\_Population\\_Status\\_and\\_Assessment\\_Report%202022\\_Rev\\_2.pdf](https://egmp.aewa.info/sites/default/files/meeting_files/documents/AEWA_EGM_IWG_7_10_EGMP_Population_Status_and_Assessment_Report%202022_Rev_2.pdf)

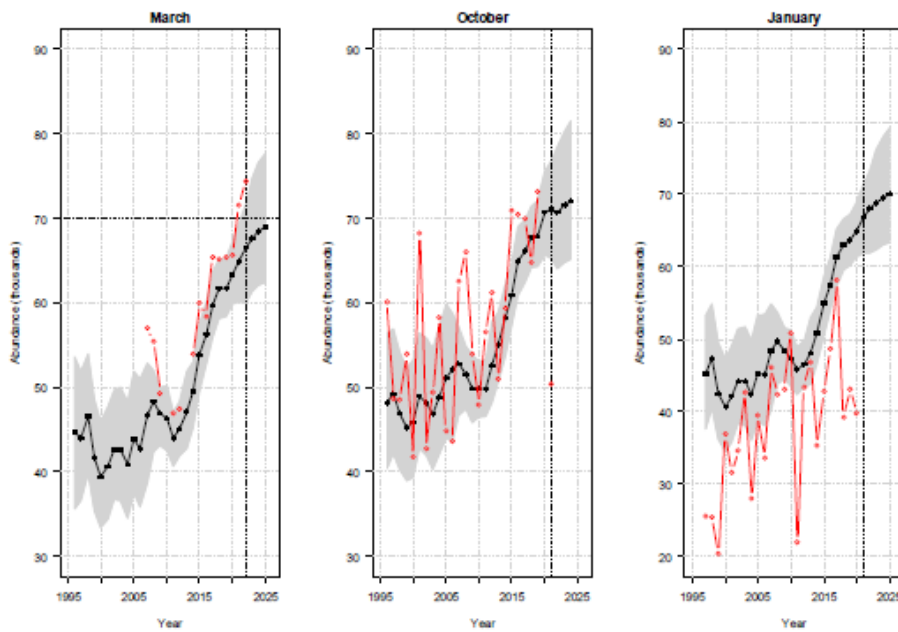


Figure 3.2-4. Posterior estimates of population size (in black, with 95% credible intervals in gray) based on an IPM for Taiga Bean Geese in the Central Management Unit. Raw counts are in red. The vertical, dashed lines represent the last year of data. Future abundances were projected based on the interim harvest strategy intended to reach the median population target of 70,000 by March 2025. The horizontal line at 70,000 in the left panel represents the median population target.

**Kuva 1.** Keski-kesän kannanhoitoalueen maaliskuun (March), lokakuun (October) ja tammikuun (January) las-  
kentätiedot (punaisella värillä) sekä integroidun populaatiomallin arvioitu kannan koko (mustalla värillä), as-  
teikko tuhatta lintua (95 % luottamusväli harmaalla).<sup>3</sup>

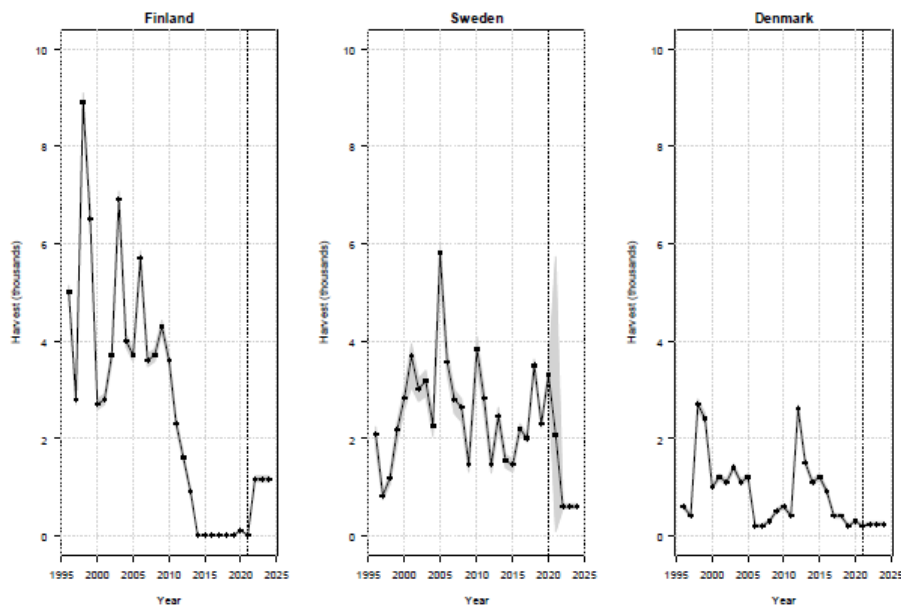


Figure 3.2-5. Estimated harvests (in thousands, with 95% credible intervals in grey) based on an IPM for Taiga Bean Geese in the Central Management Unit. The vertical, dashed lines indicate the last year of data. Future harvests were projected based on the interim harvest strategy intended to reach the median population target of 70,000 by March 2025, with country-specific allocations as agreed upon. The unusually large credible interval for the 2021 Swedish harvest is due to the fact that there is a one-year lag in obtaining harvest estimates from Sweden.

**Kuva 2.** Taigametsänhanhen Luoteis-Euroopan keskisen kannanhoitoalueen raportoidut saalismäärät Suo-  
mesta (Finland), Ruotsista (Sweden) ja Tanskasta (Denmark), asteikko tuhatta lintua ja integroidun populaa-  
tiomallin alustavat arviot.<sup>3</sup>

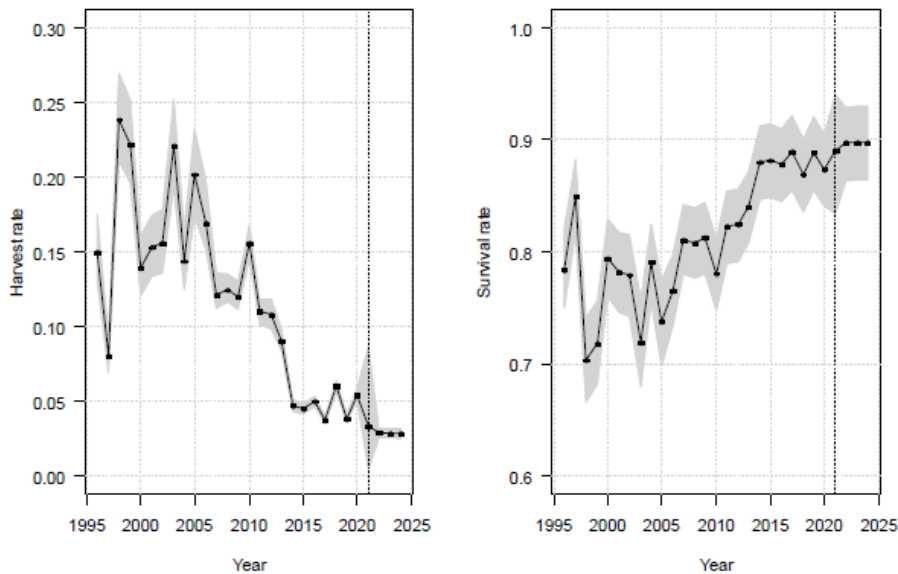


Figure 3.2-6. Posterior estimates of harvest and apparent survival rate based on an IPM for Taiga Bean Geese in the Central Management Unit, with 95% credible intervals in grey. The vertical, dashed lines represent the last year of data. Future rates were projected based on the interim harvest strategy intended to reach the median population target of 70,000 by March 2025. The unusually large credible interval for the 2021 harvest-rate estimate is due to the fact that there is a one-year lag in obtaining harvest estimates from Sweden.

**Kuva 3.** Taigametsähänhen Luoteis-Euroopan keskisen kannanhoitoalueen mallinnettu metsästysverotusaste ja kannan kasvunopeus (musta, harmaa 95 % luottamusväli).<sup>3</sup>

Maa- ja metsätalousministeriö on antanut Luonnonvarakeskukselle vuodesta 2017 alkaen tulostavoitteeksi pesimäalueiden kartoituksen ja pesimäkannan seurannan käynnistämisen. Luonnonvarakeskus arvioi voivansa tehdä arvion pesivästä kannasta aikaisintaan vuonna 2021. Ennen sitä Suomen perimäkantaan kohdistuvaa metsästystä voidaan sallia vain hyvin tiukasti rajoittaen.

## 2. Lainsäädäntö

### 2.1. KV- ja EU-tason lainsäädäntö

#### Afrikan ja Euraasian muuttavien vesilintujen suojelusta tehty sopimus (AEWA)

Metsähänhi kuuluu Afrikan ja Euraasian muuttavien vesilintujen suojelusta tehdyn sopimuksen (SopS 9/2000), jäljempänä *AEWA-sopimus*, piiriin. AEWA-sopimuksen liitteen 3 toimintasuunnitelman taulukossa 1 on erilliset suojeluluokitukset taigametsähänhen *Anser fabalis fabalis* ja tundrametsähänhen *Anser fabalis rossicus* populaatioille. AEWA-sopimusta muutettiin 5. osapuolikokouksessa 14.–18.5.2012 valtioneuvoston selvityksen E 38/2012 vp ja eduskunnan maa- ja metsätalousvaliokunnan lausunnon MmVL 8/2012 vp kantojen mukaisesti siten, että taigametsähänhen Koillis- ja Luoteis-Euroopan populaation suojeluluokitus muutettiin A-sarakkeen 3c\* -luokitukseen. Sarakkeen A lajien metsästys on kiellettyä, ellei luokitukseen ole liitetty poikkeuksen sallivaa asteriskia (\*). Taigametsähänhen populaation uudessa luokituksessa on Suomen aloitteesta asteriski, joten sen osalta voidaan sallia kestävä metsästys kansainvälisen hoitosuunnitelman puitteissa, joka toteuttaa adaptiivista metsästyksen säätelyä. AEWA-sopimuksen päätös edellyttää kansainvälistä hoitosuunnitelmaa, jotta metsästys voidaan sallia. Suomi on kannattanut EU:n varauman asettamista muutoksen johdosta, kunnes kansainvälinen hoitosuunnitelma on saatu laadittua. EU:n komissio on 11.6.2012 jättänyt taigametsähänhen suojeluluokituksen muutokseen varauman Euroopan unionin puolesta, koska EU:n komissio ei katsonut mahdolliseksi poistaa metsähänhea lintudirektiivin metsästettävien lajien liitteestä 90 päivän määrä-

ajan kuluessa osapuolikokouksen jälkeen. EU:n jättämä varauma merkitsee sitä, että EU:n lintudirektiivin mukaan metsähanhen metsästys voidaan toistaiseksi sallia. Sallittavan metsästyksen osalta olisi kuitenkin pystytävä osoittamaan, että se on kestävä. Tasavallan presidentti on 20.7.2012 päättänyt, että Suomi jättää edellä mainittua taigametsähanhea koskevaa sopimuksen liitteen muutosta koskevan varauksen sopimuksen X artiklan 6 kappaleen mukaisesti.

AEWA-sopimusta muutettiin 8. osapuolikokouksessa 26.–30.9.2022 siten, että taigametsähanhen Koillis- ja Luoteis-Euroopan populaatio jaettiin ja sen hoitosuunnitelmassa määritellystä keskisestä kannanhoitoalueesta muodostettiin sopimuksen liite 3:n Taulukko 1:een oma uusi ”Suomi ja Luoteis-Venäjä/Ruotsi, Tanska ja Saksa” –populaatio. Suomen pesimäkanta kuuluu tähän populaatioon ja sen suojeluluokitus säilyy entisenä (A3c\*). Samalla muiksi erillisiksi populaatioiksi määriteltiin Skandinavian/Tanskan ja Yhdistyneiden kuningaskuntien populaatio (A1c) ja Länsi-Siperian/Puolan ja Saksan populaatiot (A2). Tästä lähtien siis AEWA-sopimuksessa taigametsähanhen suojeluluokitukset päätetään erikseen näille tarkemmin jaotelluille populaatioille.

Suomi on ottanut aktiivisen roolin kansainvälisen hoitosuunnitelman valmistelemiseksi taigametsähanhelle AEWA-sopimuksen puitteissa. Suomen rahoituksella ja Suomen riistakeskuksen hankkeena valmisteltu taigametsähanhen kansainvälinen hoitosuunnitelma on hyväksytty AEWA:n 6. osapuolikokouksessa 9.–14.11.2015. Taigametsähanhen sopeutuvan metsästyksen säätelyjärjestelmä (engl. *adaptive harvest management, AHM*) hyväksyttiin AEWA-sopimuksen alaisessa Euroopan hanhikantojen toimenpideohjelman kansainvälisessä työryhmän (European Goose Management Platform International Working Group, EGMP IWG) kokouksessa 15.–16.6.2017. Kansainvälinen sopeutuvan metsästyksen säätelyjärjestelmä edellyttää tarkkaa tietoa saaliiksi saatavien metsähanhien määristä, eli käytännössä tarkkaa saalistilastoa ja metsästyssaaliin alajiosuuden selvittämistä.

AEWA:n hanhityöryhmän kokouksessa 15.-18.6.2020 päätettiin, että siirrytään käyttämään integroitua populaatiomallia kanta-arvion perustana. Vuonna 2021 hanhityöryhmä hyväksyi taigametsähanhi alatyöryhmän esityksen väliaikaisen metsästysverotusstrategian perusteella koko muuttoreitin metsästyskiintiöksi 3000 lintua.

Vuonna 2022 hanhityöryhmän kokouksessa 21.-23.6.2022 Helsingissä hyväksytyn populaatiomallin ja verotussuosituksen mukaan keskeisen kannanhoitoalueen kanta-arvio on tällä hetkellä noin 66 000 taigametsähanhea. Hoitosuunnitelman tavoitekanta on 60 000 – 80 000. Vuoden 2022 kokouksessa päätettiin jatkaa väliaikaisen verotusmallin ja 3000 linnun kiintiön verotussuositusta, kunnes muuttoreitin mailla on kyky säädellä metsästystä vuosittain ja tarvittavat saalistiedot voidaan tuottaa vaaditussa aikataulussa. Tämä vuoden 2022 koko muuttoreitin kiintiö on lähellä vuosina 2017-2021 arvioitua toteutunutta kokonaissaalista (2 955).

Kiintiön jaon periaatteena eri maiden välillä (Taulukko 2) on aiemmin päätetty soveltaa historiallisia metsästyssaaliin osuuksia eri maiden välillä. Suomen suuri osuus 49 % aiempien vuosien saaliista tarkoittaa toisaalta sitä, että Suomen metsästysverotus on ollut suurin syy kannan merkittävään taantumaa viime vuosikymmenien aikana. Näin ollen Suomella on suurin vastuu myös tehdä eniten toimenpiteitä kannan elvyttämiseksi jälleen elinvoimaiseksi.

Vuoden 2022 hanhityöryhmän kokouksessa hyväksyttiin kiintiön uusi jako, josta Venäjä on jätetty pois, joten Suomen kiintiö on 58 %, Ruotsin 30 % ja Tanskan 12 %. Ruotsi ilmoitti, että se on edellisen vuoden jälkeen kieltänyt tavanomaisen metsähanhien metsästysajan Etelä-Ruotsissa ja vain rajoitettu poikkeuslupametsästys maatalousvahinkojen estämiseksi on sallittua, mutta maatalousvahinkojen estämisen vuoksi Ruotsi ei voi taata, että sen saalis noudattaa kiintiön maakohtaista jakoa.

	Suomi	Ruotsi	Tanska	Venäjä
Osuus saaliskiintiöstä 2021	49 %	26 %	10 %	15 %

Vuodelle 2021 sovittu verotussuositus 3000 hanhea, maa-kohtainen kiintiö taigametsähanhia	1 500	780	300	975
Osuus saaliskiintiöstä 2022	58 %	30 %	12 %	-
Vuodelle 2022 sovittu verotussuositus 3000 hanhea, maa-kohtainen kiintiö taigametsähanhia	1 740	900	360	-

**Taulukko 2.** Taigametsähanhen keskisen kannanhoitoalueen vuosille 2021-2022 sovitut enintään 3000 hanhen metsästysverotus ja sen mukaiset maakohtaiset kiintiöt.

Suomen pesimäkanta on kuitenkin vain pieni osa koko muuttoreitin kannasta, eikä sen tilaa tunneta vielä kovin hyvin, joten Suomen oman pesimäkannan pitäisi kuitenkin edelleen antaa vahvistua ja elpyä, joten koko maa-kohtaista kiintiötä ei voida sallia metsästettäväksi Suomen pesimäalueella tai Suomen pesimäkantaan muuttomatkan aikana. Kansainvälinen kiintiö ei siis varmista Suomen oman pesimäkannan metsästyksen kestävyttä vain se kertoo vain koko muuttoreitin kestävästä verotusmäärän ja sen jakautumisen maiden kesken historiallisten saalismäärien perusteella. Kansainvälisen kiintiön osalta on otettava huomioon myös se, että Suomen tavoitteena on ollut elvyttää taantunut kanta ja Suomessa metsästyslainsäädäntö mahdollistaa metsästyksen kieltämisen tai rajoittamisen kannan elvyttämiseksi, eikä Suomi ole neuvotteluissa suostunut antamaan omaa kiintiötään muuttoreitin muiden maiden hyväksi, joilla on ollut suurempia vaikeuksia säätää metsästyksrajouksia.

#### *Metsästyslaki ja sen nojalla annetut säädökset*

Metsästyslain (615/1993) 20 §:n 1 momentin mukaan metsästystä on harjoitettava kestävästä käytön periaatteiden mukaisesti ja siten, että riistaeläinkannat eivät vaarannu, luontoa ei tarpeettomasti vahingoiteta, riistakantaa ei vaaranneta eikä eläimille tuoteta tarpeetonta kärsimystä. Metsästyslain järjestelmässä riistaeläinlajien metsästämistä rajoitetaan ensisijaisesti metsästyslain 37 §:n nojalla valtioneuvoston asetuksella säädetyllä vuosittaisella yleisellä rauhoitusajalla. Metsästysasetuksen (666/1993) 24 §:n 1 momentin 16 kohdassa on säädetty metsähanhen yleinen rauhoitusajaksi 1.1.–20.8. kello 12.00 saakka. Lisäksi metsästyslain 38 §:ssä on säädetty maa- ja metsätalousministeriölle toimivalta kieltää tai rajoittaa metsästys tilapäisesti enintään kolmen vuoden määräajaksi maa- ja metsätalousministeriön asetuksella. Metsähanhen metsästysaikaa lyhennettiin ensimmäisen kerran vuonna 2010 tuolloin voimassa olleen lainsäädännön mukaisilla riistanhoitopiirien päätöksillä. Vuonna 2011 voimaan tulleessa riistahallintouudistuksessa metsästyslain 38 §:n metsästyskiellon tai -rajoituksen asettamisen toimivalta siirrettiin maa- ja metsätalousministeriölle.

Metsästyslain 38 § on muutettu 1.8.2017 voimaan tulevalla lailla (504/2017). Sen mukaan, jos riistaeläinlajin kanta heikkenee pysyvästi tai tilapäisesti lajin esiintymisalueella tai osalla esiintymisaluetta, voidaan maa- ja metsätalousministeriön asetuksella kyseisen riistaeläinlajin metsästystä rajoittaa tai se voidaan kieltää kokonaan. Riistaeläinlajin metsästystä voidaan rajoittaa tai se voidaan kieltää myös, jos tavoiteltava riistaeläinlajin leviäminen tai metsästyksen tarkoituksenmukainen järjestäminen sitä edellyttää. Metsästyksen rajoittaminen voi tarkoittaa myös velvoitetta merkitä saalis tunnistemerkillä. Rajoitus tai kieltä voi olla voimassa korkeintaan kolme vuotta. Jos riistaeläinlajin kanta voimistuu elinvoimaiseksi, rajoitus tai kieltä tulee kumota ennen määrärajan päättymistä. Rajoitus tai kieltä voi olla: 1) alueellinen; 2) ajallinen; 3) saaliseläimen sukupuolta koskeva; 4) metsästäjäkohtainen saaliskiintiö; tai 5) pyyntivälinettä tai pyyntimenetelmää koskeva. Rajoituksesta, kiellosta tai tunnistemerkistä säädetään tarkemmin maa- ja metsätalousministeriön asetuksella. Maa- ja metsätalousministeriön on kuultava ennen asetuksen antamista niitä riistanhoitoyhdistyksiä, joiden toiminta-alueella rajoitus tai kieltä koskee.

Kysymyksessä on siten erityisesti vuosittaisten kannanvaihteluiden perusteella tapahtuvan tilapäisen metsästyksen säätelyn mahdollistamiseksi säädetty toimivalta, jota korostaa toisaalta velvoite kumota kieltä tai rajoitus ennen määrärajan päättymistä, jos riistaeläinkanta voimistuu elinvoimaiseksi. Käytännössä alueelliset ra-



jaukset tulee toteuttaa selkeästi siten, ettei niiden alueellisesta ulottuvuudesta synny epäselvyyttä. Kysymyksessä ei siis ole mihinkään tiettyyn uhanalaisuusarviointiin sidottu toimivalta, vaan riistakantojen vuotuisen vaihtelun seurannan perusteella sovellettu toimivalta. Tältä osin aiempaa käytäntöä ei ole ollut tarkoitus muuttaa metsästyslain muuttamisen yhteydessä.

Maa- ja metsätalousministeriö on aiemmin lyhentänyt metsähanhen metsästysaikaa vuosittaisilla ministeriön asetuksilla (941/2011, 455/2012 ja 571/2013). Metsähanhen metsästys kiellettiin kokonaan vuonna 2014 ministeriön asetuksella (473/2014) ja kieltoa jatkettiin edelleen metsästysvuosina 2015–2017 ministeriön asetuksilla (789/2015 ja 585/2016). Vuonna 2017 ministeriön asetuksella (518/2017) metsästyskieltoa jatkettiin metsästysvuosiksi 2017–2018 ja 2018–2019 pesimäalueilla, mutta sallittiin rajoitettu metsästys loka-marraskuussa Kaakkois-Suomessa tundrametsähanhen alalajin esiintymisalueella. Vuonna 2019 MMM:n asetuksella (946/2019) sallittua metsästysaluetta laajennettiin Kaakkois-Suomessa. Vuosina 2020 ja 2021 MMM:n asetuksilla (530/2020, 593/2021, 768/2022) sallittiin lisäksi metsästys rajoitetusti osassa Lapin maakuntaa. Muualla pesimäalueilla Pohjois-Pohjanmaalta Itä-Suomeen metsähanhi on siis ollut rauhoitettu jo yhdeksän vuoden ajan, samoin kuin Länsirannikon muuttoalueella.

Saalistilastoinnin tarkentamiseksi metsästysasetuksen 5 a § on säädetty (asetuksen muutos 392/2018), että saaliiksi saadusta metsähanhesta on tehtävä saalisilmoitus Suomen riistakeskuksen vahvistamalla lomakkeella tai sähköisen palvelun kautta Suomen riistakeskukselle. Saalisilmoitus on tehtävä seitsemän vuorokauden kuluessa eläimen pyydystämisestä. Saalisilmoituksessa on oltava seuraavat tiedot: 1) metsästäjän nimi ja metsästäjännumero; 2) pyydytetyjen eläinten määrä; 3) pyyntipäivämäärä; 4) kunta, jossa yksilö saatiin saaliiksi. Metsästäjä voisi tehdä saalisilmoituksen helposti sähköisen Oma.riista.fi -verkkopalvelun kautta. Taiga- ja tundrametsähanhien alalajien osuukien selvittämiseksi metsästäjiä pyydetään lähettämään vapaaehtoisesti valokuva saaliiksi saadun metsähanhen päästä Suomen riistakeskukselle.

#### *EU:n lintudirektiivi*

Metsähanhen metsästystä säätelee myös Euroopan parlamentin ja neuvoston direktiivi 2009/147/EY luonnonvaraisten lintujen suojelusta, jäljempänä *lintudirektiivi*. Metsähanhi *Anser fabalis* kuuluu lintudirektiivin 1 artiklassa tarkoitettuihin lajeihin ja liitteen II A-osan lajeihin. Lintudirektiivin 2 artiklan mukaan jäsenvaltioiden on toteutettava kaikki tarvittavat toimenpiteet 1 artiklassa tarkoitettujen lintulajien kantojen ylläpitämiseksi sellaisella tasolla, joka vastaa erityisesti ekologisia, tieteellisiä ja sivistyksellisiä vaatimuksia ottaen huomioon taloudelliset ja virkistykseen liittyvät vaatimukset, taikka näiden kantojen mukauttamiseksi tähän tasoon.

Lintudirektiivin 7 artiklan mukaan liitteessä II lueteltujen lajien kantojen koon, maantieteellisen levinneisyyden ja lisääntymisnopeuden takia koko yhteisössä niitä voidaan metsästää kansallisen lainsäädännön mukaisesti. Liitteessä II olevassa A-osassa lueteltuja lajeja saa metsästää koko yhteisön alueella.

Jäsenvaltioiden on varmistettava, että lajien metsästys ei vaaranna suojelutoimenpiteitä niiden levinneisyysalueella. Edelleen 7 artiklan mukaan jäsenvaltion on varmistettava, että metsästys harjoitettuna voimassa olevien kansallisten toimenpiteiden mukaisesti vastaa kyseisten lintulajien järkevän hyödyntämisen ja ekologisesti tasapainoisen sääntelyn periaatteita ja että tämä käytäntö näiden lajien ja etenkin muuttavien lajien kantojen osalta on sopusoinnussa 2 artiklasta seuraavien toimenpiteiden kanssa.

EU:n biodiversiteettistrategian myötä komissio on tehostamassa lintudirektiivin toimeenpanoa merkittävästi, jonka ydin on direktiivien tehokkaampi toimeenpano, joten komissio uhkaa käynnistää jäsenvaltioita vastaan valvontamenettelyjä, mikäli metsästys sallitaan, vaikka kantojen elvyttämiseksi ei tehdä riittäviä toimenpiteitä. EU:n komission julkaisi 23.10.2020 ehdotuksen suunnitelmaksi ”Heikentyneessä tilassa olevien metsästettävien lintulajien suojelutilanteen parantaminen”. EU-tasolla taantuneita, Suomessa metsästettäviä riistolajeja ovat mm. metsähanhi, jouhisorsa, punasotka, tukkasotka, heinätaivi, haapana, lapasorsa, tukkakoskelo, nokkana ja tavi. Komissio on perustanut vuoden 2022 alussa työryhmän taantuvien lajien elvyttämiseksi. Komissio vetoaa lintudirektiivin 7 artiklan velvoitteeseen, että ennen taantuvien lajien metsästyksen sallimista, jäsenvaltion on osoitettava, että metsästys on kestävä. Komissio korostaa lintudirektiivin tulkintaohjeen linjausta, että

vähenevän lintulajin metsästys ei voi olla kestävä (juridinen edellytys metsästyksen sallimiselle lintudirektiivin 7 artiklassa), ellei se ole osana toimivaa hoitosuunnitelmaa, joka sisältää myös elinympäristöjen hoidon ja muita tarvittavia toimenpiteitä, joiden yhteisvaikutuksella taantuma lopulta pysähtyy ja kanta kääntyy elpymään.

Taigametsähanhen metsästys tapahtuu AEWA-sopimuksen kansainvälisen hoitosuunnitelman osana toteutettavan sopeutuvan metsästyksen säätelyn periaattein ja määritetyn kiintiön puitteissa, joten se on lintudirektiivin mukaista kestävää käyttöä. Muuttoreitin tasolla metsästys on kestävä ja sitä säädellään kannan tilan mukaan vuosittain.

### 3 Suomen riistakeskuksen esitys 13.4.2023

Suomen riistakeskus on tehnyt esityksen maa- ja metsätalousministeriölle metsähanhen metsästyksen rajoittamiseksi (Suomen riistakeskus 13.4.2023, asianumero 127/00.01.00.00/2023). Suomen riistakeskus esittää metsähanhen metsästyksen rajoittamista metsästyslain 38 §:n perusteella siten, että *metsähanhi olisi kokonaan rauhoitettu metsästysvuonna 2023–2024 Suomessa lukuun ottamatta:*

- a. 20.8. klo 12.00 – 27.8.2023 Lapin maakunnassa, lukuun ottamatta Enontekiön, Inarin ja Utsjoen kuntia sekä valtatie E8 merenpuoleisia alueita Tornion, Keminmaan, Kemin ja Simon kunnissa. Lisäksi rajoitettaisiin yhden metsähanhen metsästäjäkohtaisella kiintiöllä sekä ravintohoukuttimen käyttö ja pelloilta metsästys olisi kiellettyä.
- b. 20.8. klo 12.00 – 27.8.2023 Pohjois-Pohjanmaan maakunnassa Iin, Muhoksen, Kuusamon, Oulun, Pudasjärven, Utajärven, Taivalkosken ja Vaalan kunnissa, lukuun ottamatta valtatie E8 merenpuoleisia alueita Iin ja Oulun kunnissa sekä valtatie 22 eteläpuoleisia alueita Muhoksen, Oulun, Utajärven ja Vaalan kunnissa. Lisäksi rajoitettaisiin yhden metsähanhen metsästäjäkohtaisella kiintiöllä sekä ravintohoukuttimen käyttö ja pelloilta metsästys olisi kiellettyä.
- c. 1.10.– 30.11.2023 Etelä-Karjalan ja Kymenlaakson maakunnissa, Etelä-Savon maakuntaan kuuluvissa Enonkosken, Puumalan, Savonlinnan ja Sulkavan kunnissa, Pohjois-Karjalan maakuntaan kuuluvissa Kiteen, Liperin, Rääkkylän ja Tohmajärven kunnissa, Päijät-Hämeen maakuntaan kuuluvissa Iitin ja Orimattilan kunnissa sekä Uudenmaan maakuntaan kuuluvissa Askolan, Lapinjärven, Loviisan, Myrskylän, Porvoon ja Pukkilan kunnissa. Tällä aluekokonaisuudella metsästys pääosin kohdistuu tundrametsähanheeseen.

*Metsähanhen metsästyksen säädetään rajoitetulle alueelle Lapin ja Pohjois-Pohjanmaan maakunnissa yhden (1) metsähanhen koko metsästysaikaa koskevaa metsästäjäkohtainen kiintiö sekä kielto metsästä metsähanhea ravintohoukutinta käyttäen ja metsähanhen metsästys pelloilta.*

*Edellä esitettyä täydentää voimassa oleva säädös, joka velvoittaa tekemään saaliiksi saadusta metsähanhasta metsästysasetuksen 5 a§:n mukaisen saalisilmoituksen.*

*Edellä esitetty rajoitettu metsästys jatkaisiin metsästysvuosien 2020–2021, 2021–2022 ja 2022–2023 rajoitusta yhdellä vuodella, sillä poikkeuksella, että alue laajenisi koskettamaan Lapin maakunnan alueiden lisäksi osaa Pohjois-Pohjanmaan maakunnasta. Lisäksi viime vuoden tapaan metsästystä rajoitetaan siten, metsähanhen pelloilta metsästys kielletään. Metsästys halutaan kohdistaa erityisesti perinteiseen erämaassa tapahtuvaan pyyntiin, joka on perinteistä suo-*

*malaista metsähanhen metsästyksen eränkäyntikulttuuria. Lisäksi tarkoituksenmukaista on rajata meri- ja rannikkoalueet pois metsähanhen pyyntialueina, jossa esiintyy merihanhia ja niiden metsästys on sallittua.*

### ***Metsähanhea koskevan esityksen perustelut ja vaikutukset***

*Suomessa esiintyy metsähanhen kahta eri alalajia, taigametsähanhea ja tundrametsähanhea. Taigametsähanhi*

#### ***Taigametsähanhi***

*Valtaosa Suomessa esiintyvistä metsähanhista on kiinteä osa keskisen kannanhoitoalueen taigametsähanhipopulaatiota. Laji pesiiin Norjan, Ruotsin, Suomen ja Venäjän alueilla ja talvehtii pääosin Ruotsin ja Tanskan alueilla. Vuodesta 2010 taigametsähanhikanta on tavoitteellisesti kasvanut noin 45 000 yksilöstä kohti asetettua 70 000 yksilön kantatavoitetta. Kansainvälisen AEWA:n metsähanhityöryhmän arvion mukaan taigametsähanhen kevätkanta vuonna 2022 oli 66 472 yksilöä. Kansainvälisen hanhityöryhmän arvion mukaan populaatioon voisi kohdistua vuosittain noin 3000 yksilön metsästysverotus, jolla metsähanhikanta kasvaisi kohti asetettua 70 000 yksilön populaatiokokoa. 3000 yksilön vuosittaisesta metsästyskiintiöstä Suomen osuuksi oli vuodelle 2022 asetettu 1740 yksilön saaliskiintiö.*

*Lapin maakunnan alueella on rajoitetusti metsästetty metsähanhea kolmena metsästysvuotena 2020–2021, 2021–2022 ja 2022–2023. Vuosien saalis Lapin alueelta on ollut 25, 40 ja 38 yksilöä eli keskimäärin noin 34 metsähanhea vuodessa. Pyydetty saalismäärä arvioidaan olevan verrattain pieni suhteessa Suomessa vuosittain pesivään kantaan. On kuitenkin huomattava, että tarkoituksenmukaista ei ole, että asetetun kiintiön mukainen saalis koostuisi ainoastaan Suomessa pesiviin yksilöihin ja niiden poikasiin, vaan myös Suomen kautta läpimuuttavaan kannanosaan.*

*Viime vuodesta poiketen Suomen riistakeskus esittää metsästysalueen laajentamista osaan Pohjois-Pohjanmaan maakuntaa, alueille, joilta on parhaiten kartoitettu ja tiedossa pesivää kantaa usean vuoden ajalta. Pienialaisesti laajentamalla sallittua metsähanhen metsästysaluetta pystytään keräämään tärkeää tietoa metsähanhista ja niiden saalismääristä, vaarantamatta kannan kehitystä tai asetettua kiintiön täyttymistä. Erityisen tärkeää saalistiedon lisäksi ovat metsästäjien kirjaamat metsähanhivainnot, jotka auttavat pesimäkannan kartoitustyössä.*

*Suomen riistakeskus on laatinut arvion esitetyn metsästysalueen saaliskertymästä. Arvion laadinnassa on hyödynnetty kertynyttä saalistietoa vuodelta 2022 sekä saalistietoja Pohjois-Suomen pienriistametsästyksen selvityksen saalistilastoja vuosilta 2003 ja 2008. Arvion mukaan esitetyltä metsästysalueelta, seitsemän vuorokauden metsästysajalta ja yhden metsähanhen metsästäjäkohtaisella kiintiöllä saaliskertymä voisi olla vähintään 54 yksilöä ja poikastuoton onnistuessa keskimäärin 635 yksilöä (500–800). Pesinnän onnistuessa saalis kohdistuu nuoriin lintuihin ja siten metsästyksen vaikutus pesimäkantaan olisi pieni. Pesinnän epäonnistuessa valtaosa aikuislinnuista on metsästysaikana Novaja Zemljan sulkima-alueella ja siten tähän kannanosaan ei kohdistu metsästystä. Lisäksi Suomen kokonaiskiintiöön on huomioitava Suomen kaakkoisosissa tapahtuvan tundrametsähanhen metsästyksen yhteydessä pyydyttävät taigametsähanhet.*

*Suomen riistakeskuksen näkemyksen mukaan on perusteltua sallia rajoitettua taigametsähanhen metsästystä osassa Lapin ja Pohjois-Pohjanmaan maakuntien alueita siten, että saalis pysyy edelleen pienenä. Lähtökohtaisesti metsästyksen tulee olla varovaista ja laskennallisesti pientä suhteessa teoreettiseen poikastuottoon.*

*Suomen riistakeskuksen näkemyksen mukaan rajoittamalla metsähanhen metsästys rajatulle alueelle Lapin ja Pohjois-Pohjanmaan maakuntien alueille lyhyelle metsästysajalle ja pyyntimenetelmää rajoittaen mahdollistetaan edelleen pesimäkannan kasvu, todennäköinen saalis määrä pysyy pienenä ja metsästyspaine jakautuu laajalle alueelle. Samaan aikaan mahdollistetaan metsästyksen hyvinvointivaikutukset, ylläpidetään perinteistä ja vaativaa erämaista metsästykskulttuuria pesimäalueilla.*

### ***Tundrametsähanhi***

*Suomen kaakkoisosissa sallittava metsästys kohdistuu pääosin läpimuuttaviin tundrametsähäntiin. Tundrametsähanhikannan suuruudeksi arvioidaan 600 000 yksilöä ja kannan kasvusuunta on kasvava.*

*Kaakkois-Suomessa on sallittu rajoitetulla ajanjaksolla ja alueella metsähanhen metsästys metsästyskaudesta 2017–2018 lähtien. Alueella on viimeisen kuuden vuoden aikana saatu saaliiksi vuosittain keskimäärin 179 tundrametsähanhea ja 23 taigametsähanhea.*

*Suomen riistakeskuksen näkemyksen mukaan on perusteltua jatkaa rajoitettua metsästystä ja samalla kerätä tietoa tundrametsähanhen metsästyksen yhteydessä kertyvästä taigametsähänhisaliista.*

*Suomen metsähanhikannan hoitosuunnitelmaa maa- ja metsätalousministeriössä viimeistellään ja on odotettavissa, että hoitosuunnitelma julkaistaan metsästysvuoden 2023–2024 aikana. Sallittavaa tundrametsähanhen metsästysaluetta tulee tarkastella hoitosuunnitelman linjausten mukaisesti vuoden 2024 aikana.*

*Yksityiskohtainen tarkastelu metsähanhen kannantilasta ja metsästyksen rajoittamisen tarpeesta on esitetty liitteessä 1.*

## **4 Metsästyksen kieltäminen metsästysvuonna 2023–2024**

Maa- ja metsätalousministeriön asetuksella kielletäisiin metsähanhen metsästys pääosassa maata metsästysvuosina 2023–2024. Asetuksella rajoitetaan metsästystä siten, että voidaan varmistaa metsähanhen metsästyksen harjoittaminen metsästyslaissa säädetyn kestävästä käytön periaatteen mukaisesti. Varovaisuusperiaatteen mukaisesti merkittävästi taantuneeseen taigametsähanhen kantaan kohdistuvaa metsästys kielletäisiin määräajaksi pääosassa maata, kunnes pesimäkannan seuranta ja metsästyksen säätelyä on saatu kehitettyä.

Metsästyksen kestävyuden varmistamiseksi tarvittavia toimenpiteitä on jo toteutettu: saalisilmoitusvelvollisuuden säätäminen, alalajien määrittäminen saaliista vapaaehtoisella kuvakeräyksellä, metsästyksen säätelyn tarkentaminen ja kannan laskentojen tehostaminen talvehtimisalueilla. Luonnonvarakeskus valmistelee menetelmiä pesimäkannan koon arviointiin ja kannanseurantaan. Pesimäkannan seuranta ei ole vielä saatu vakiinnutettua. Muilla epäsuorilla menetelmillä on kuitenkin saatu parempi käsitys kannan tilasta. Maa- ja metsätalousministeriö katsoo, että varovaisuusperiaatetta on sovellettava niin, että metsähanhen metsästystä ei voida sallia muualla kuin pohjoisimmassa Suomessa pesimäalueilla ja rajoitettuna ajallisesti, metsästäjäkohtaisella saaliskiintiöllä sekä ravintohoukuttimen käytön ja pelloilta metsästyksen kielloilla. Sen metsästys voidaan sallia Kaakkois-Suomessa loka-marraskuun aikana, jolloin metsästys kohdistuu todennäköisesti pääasiassa runsaaseen ja vakaaseen tundrametsähanhen kantaan. Näin ollen pääosassa maata metsästys kielletäisiin vuoteen 2024 saakka.

Metsästyksen säätelyssä otetaan huomioon Afrikan ja Euraasian muuttavien vesilintujen suojelusopimuksen (AEWA) osapuolikokouksessa marraskuussa 2015 hyväksytty kansainvälinen taigametsähanhen hoitosuunnitelma. Kansainvälisen hoitosuunnitelman puitteissa Euroopan hanhikantojen toimenpideohjelman kansainvä-

lisen työryhmän (EGM IWG 7) kokouksessa 21.-23.6.2022 käsiteltiin uusimmat tiedot taigametsähanhen kannan kehityksestä ja metsästysverotuksen rajoittamisesta koko keski- ja etelä-Suomen kannanhoitoalueen muuttoreitin jäsenvaltioissa.

Koko kansallista kiintiötä ei tule metsästää, ennen kuin pesimäkannan seuranta on saatu kehitettyä. Suomen pesimäkanta on kuitenkin vain pieni osa koko muuttoreitin kannasta, eikä sen tilaa tunneta vielä kovin hyvin, joten Suomen oman pesimäkannan pitäisi kuitenkin edelleen antaa vahvistua ja elpyä, joten koko maakohtaista kiintiötä ei voida sallia metsästettäväksi Suomen pesimäalueella tai Suomen pesimäkantaan muuttomatkan aikana. Kansainvälinen kiintiö ei siis varmista Suomen oman pesimäkannan metsästyksen kestävyttä vain se kertoo vain koko muuttoreitin kestävästä verotusmäärän ja sen jakautumisen maiden kesken historiallisten saalismäärien perusteella. Koko kiintiötä ei kannata metsästää Suomessa myöskään siksi, koska se perustuu historialliseen saalistilastoon, johon liittyy epävarmuuksia, ja Suomen osuuteen 49 % koko muuttoreitin saaliista (vuodesta 2022 alkaen 58 %, koska aiempi Venäjän osuus 15 % on poistettu), joka on johtanut sittemmin huolestuttavaan kannan laskuun. Koko kansallista kiintiötä ei myöskään tule metsästää osasta Suomea, jotta pesimäkantaan ei kohdistu paikallisesti liian suurta metsästyspainetta. Tästä syystä metsästys on perusteltua sallia riittävän laajalla maantieteellisellä alueella, mutta rajoittamalla kokonaissaalista metsästysaikaa, metsästäjäkohtaista saalista sekä pyyntimenetelmiä rajoittamalla. Rajoittamalla metsästäjäkohtaisia saalismääriä ja liian tehokkaita, perinteiseen pesimäalueiden suoaluepyyntiin kuulumattomia metsästysmenetelmiä on mahdollista sallia metsästyskulttuurin ylläpito mahdollisimman monelle metsästäjälle. Lapissa ja osassa Pohjois-Pohjanmaan pesimäaluetta metsästäjäkohtainen kiintiö, ravintohoukuttimen käytön sekä pellolta metsästyksen kieltä ohjaavat metsästystä voimakkaasti perinteisen pesimäaluepyynnin ja erämaisen haastavan metsästyksen suuntaan.

Rajoitettuja metsästysmahdollisuuksia jaettaessa etusijalle asetetaan Pohjois-Suomen pesimäalueet. Perinteisen pesimäsoilla tapahtuvan pyynnin mahdollistamiselle pitkän täysrauhon jälkeen on sekä luonnonmaantieteellinen että kulttuurinen peruste: pesimäalueilla ei ole muita hankkia metsästettäväksi, ja suopyynti tulilla yöpymisineen on arvokas osa perinteistä suomalaista eränkävintä, joka halutaan säilyttää. Pesimäalueilla tapahtuvalla metsästyksellä on merkittävä metsästyskulttuurinen arvo. Ravintohoukuttimen käytön rajoittaminen on tehokas tapa muuttaa metsästyskulttuuria takaisin perinteisen pesimäaluepyynnin, eli erämaisen suopynnin suuntaan joko koiralla tai ilman. Pesimäaluemetsästys on hankkien elintapojen tuntemiseen ja maastotiedusteluun perustuvaa eränkävintä pesimäsoilla ja -vesillä. Saaliin saaminen vaatii taitoja, aikaa ja vaivaa, eikä saalista välttämättä saa joka vuosi. Metsästys suositteluaan kohdistamaan saman vuoden poikasiin, jotta pesimäkantaa ei vaaranneta ja saalismäärät ovat maltillisia, vaikka mahdollisuus useamman hankkeen ampumiseen tarjoutuu.

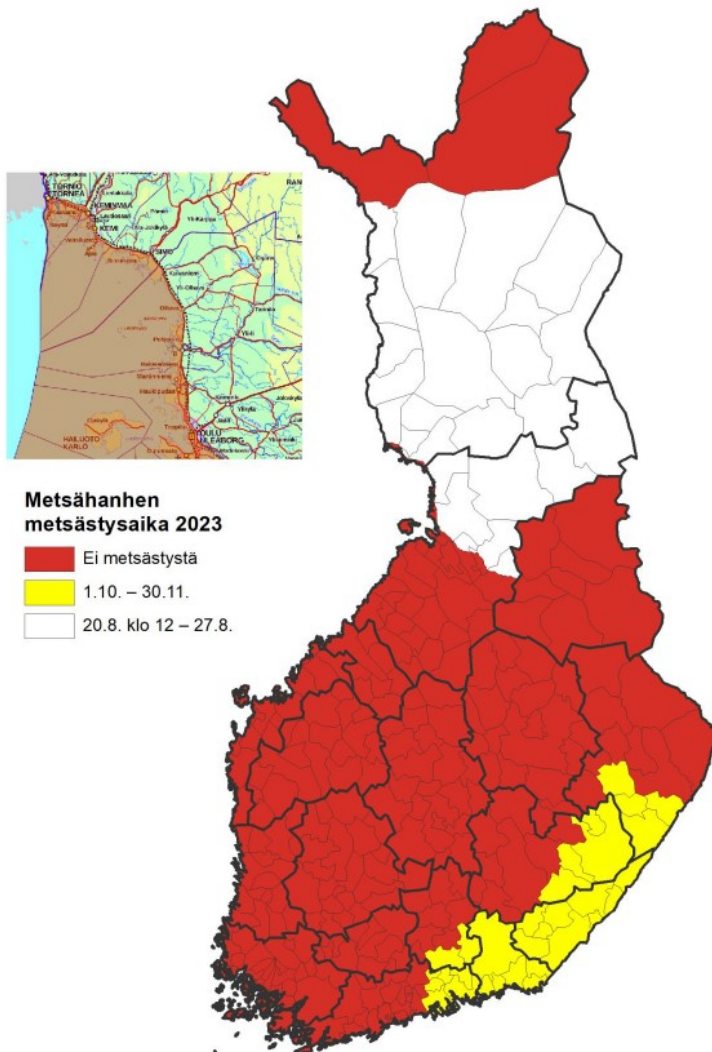
Metsästäjiä pyydetään lähettämään vapaaehtoisesti valokuva saaliiksi saadun metsähanhen päästä Suomen riistakeskukselle alalajin määrittystä varten. Tietoja saaliin alalajikoostumuksesta tarvitaan metsästyksen vaihtokuvien arvioimiseksi ja edelleen vuosittain AEW-sopimuksen kokouksessa metsästysverotuksesta sopimiseen. Metsästäjiä kannustettaisiin voimakkaasti vapaaehtoiseen tiedontuottamiseen alueiden metsähanhitilanteesta, kirjaamalla kaikki metsästyspäivän aikana tehdyt metsähanhivainnot Oma riistaan. Kerättävä tieto on ehdottoman luottamuksellista, ja sitä käytettäisiin vain pesimäkanta-arvioinnin kehittämisen tueksi siten, ettei tallennettuja havaintoja voida julkisesti paikantaa tietylle alueelle. Metsästyksen yhteydessä kerättävä havaintotieto voi parhaimmillaan tuottaa hirvikannan arvioinnissa kerättävään havaintoaineistoon vertailukelpoista aineistoa.

### *1 § Metsähanhen metsästys*

Asetuksen 1 §:n 1 momentissa kielletäisiin metsähanhen metsästys Lapin maakunnassa ja Pohjois-Pohjanmaan maakuntaan kuuluvissa Iin, Muhoksen, Kuusamon Oulun, Pudasjärven, Utajärven, Taivalkosken ja Vaalan kunnissa kohdassa: 1) kokonaan 28.8.–31.12.2023 välisenä aikana; ja kohdassa 2) 20.8.klo 12-27.8. välisenä aikana pellolla ja valtatie E8 merenpuoleisella alueella ja valtatie 22 eteläpuolisella alueella sekä Enontekiön, Inarin ja Utsjoen kunnissa.

Lapin maakunnassa ja Pohjois-Pohjanmaan maakuntaan kuuluvissa Iin, Muhoksen, Kuusamon Oulun, Pudasjärven, Utajärven, Taivalkosken ja Vaalan kunnissa metsästys olisi siten sallittua vain 20.8. kello 12 –

27.8.2023 välisenä aikana, lukuun ottamatta Enontekiön, Inarin ja Utsjoen kuntia, peltoja, valtatie E8 merenpuoleista alueita Tornion, Keminmaan, Kemin ja Simon kunnissa ja valtatie 22 eteläpuoleisia alueita Muhoksen, Oulun, Pudasjärven ja Vaalan kunnissa, joilla alueilla metsästys olisi kokonaan kielletty.



Metsästysaika sama kuin edellisenä vuonna. Pelloilla metsästys olisi kielletty koko alueella ja metsästysalue laajenisi Pohjois-Pohjanmaan maakuntaan kuuluvien Iin, Muhoksen Kuusamon, Oulun, Pudasjärven, Utajärven, Taivalkosken ja Vaalan kuntien alueelle kattamaan muut alueet, kuin valtatie E8:n merenpuoleiset alueet ja valtatie 22 eteläpuoliset alueet. Enontekiön, Inarin ja Utsjoen kunnissa metsästys olisi viime vuotisen mukaisesti kokonaan kielletty.

Asetuksen 1 §:n 2 momentissa kiellettäisiin metsähanhen metsästys 20.8.–31.12. välisenä aikana. Etelä-Karjalan maakunnassa, Etelä-Savon maakuntaan kuuluvissa Enonkosken, Puumalan, Savonlinnan ja Sulkavan kunnissa, Kymenlaakson maakunnassa, Pohjois-Karjalan maakuntaan kuuluvissa Kiteen, Liperin, Rääkkylän ja Tohmajärven kunnissa, Päijät-Hämeen maakuntaan kuuluvaa Orimattilan kunnassa sekä Uudenmaan maakuntaan kuuluvissa Askolan, Lapinjärven, Loviisan, Myrskylän, Porvoon ja Pukkilan kunnissa. Edellä sanotulla alueella metsähanhen metsästys olisi siten sallittua 1.10.–30.11. välisenä aikana. Alue ja aika olisi samat kuin edellisenä vuonna.

Asetuksen 1 §:n 3 momentissa kiellettäisiin metsähanhen metsästys muualla maassa 20.8.–31.12. välisenä aikana. Siten metsähanhea ei voitaisi metsästä muualla maassa lainkaan metsästysvuosina 2022–2023.

**Kuva 4.** Esitetty metsästyskieltoalue ja rajoitetun metsästyksen alueet.

### 2 § Metsästäjäkohtainen saaliskiintiö

Asetuksen 2 §:ssä säädettäisiin edellä 1 §:n 1 momentissa tarkoitettujen Lapin ja Pohjois-Pohjanmaan maakuntiin kuuluvien kuntien alueelle metsästäjäkohtainen saaliskiintiö enintään yksi metsähanhi vuodessa. Kiintiö koskisi sekä taigametsähanhen että tundrametsähanhen alalajeihin kuuluvia lintuja. Kiintiö ei koskisi metsästäjän 1 §:n 2 momentissa tarkoitettulla alueella metsästämiä lintuja. Kiintiön valvontaa tehostaa oleellisesti, että metsästäjä on metsästysasetuksen 5 §:n mukaan velvollinen tekemään saalisilmoituksen saaliksi saadusta metsähanhesta. Saalisilmoitus on tehtävä seitsemän vuorokauden kuluessa linnun pyydystämisestä Suomen riistakeskukselle. Saaliskiintiö olisi sama kuin edellisenä vuonna.

### 3 § Kielletty pyyntimenetelmä

Asetuksen 3 §:ssä säädettäisiin edellä 1 §:n 1 momentissa tarkoitettujen Lapin ja Pohjois-Pohjanmaan maakuntiin kuuluvien kuntien alueelle kieltö käyttää ravintohoukutinta metsähanhen metsästyksessä.

Säännöstä tulisi tulkita siten, että metsähanhen metsästyksessä olisi kiellettyä käyttää viljanjyviä tai mitä tahansa ihmisen perustamaa houkuttinta, joka perustuu vesilintujen käyttämään ravintoon, jos tarkoituksena on metsähanhen houkuttelu sen avulla. Tällaisia ovat viljanjyvien lisäksi muun muassa eräät muut viljelykasvit. Toisaalta tulkinnasta on tarkoituksenmukaista rajata pois se, että ravintohoukuttimen käyttäminen ei ole tarkoituksellista. Luonnon itsensä luoma ravinnonlähde ei kuitenkaan olisi kielletty. Metsähanhet tankkaavat runsaasti ravintoa syksyllä muuttomatkaa varten ja ne ovat siksi syksyllä tai muuttomatalla levähtäessään usein ravinnonlähteen läheisyydessä tai kulkemassa sellaista etsien. Lapin ja Pohjois-Pohjanmaan maakunnassa sallitulla metsästysalueella olisi myös 1 §:n 1 momentin 2 kohdassa kielletty metsähanhen metsästyksellä.

Kiellon tarkoituksena on varmistaa metsähanhen metsästyksen toteuttaminen pääosin perinteisen pesimäaluepyynnin ja erämaisen haastavan metsästyksen keinoin. Koska metsähanhea ei saisi ampua ravintohoukuttimen avulla ampumaetäisyydelle houkuttelemalla tai pellolla, ei metsästys olisi liian tehokasta.

#### 4 § Voimaantulo

Asetuksen 4 §:n 1 momentissa säädettäisiin asetus tulemaan voimaan elokuussa 2023 vuoden määräajaksi 31.7.2024 saakka.

## 5 Esityksen vaikutukset

Esitetty metsästyskielto estäisi metsähanhen metsästyksen suurella osalla maata kokonaan ja pienentäisi merkittävästi metsähanhen kokonaissaalista Suomessa.

Suomen riistakeskus on laatinut arvion esitetyn metsästysalueen saaliskertymästä. Arvion laadinnassa on hyödynnetty kertynyttä saalistietoa vuodelta 2022 sekä saalistietoja Pohjois-Suomen pienriistametsästyksen selvityksen saalistilastoja vuosilta 2003 ja 2008. Arvion mukaan esitetyltä metsästysalueelta, seitsemän vuorokauden metsästysajalta ja yhden metsähanhen metsästäjäkohtaisella kiintiöllä saaliskertymä voisi olla vähintään 54 yksilöä ja poikastuoton onnistuessa keskimäärin 635 yksilöä (500–800). Pesinnän onnistuessa saalis kohdistuu nuoriin lintuihin ja siten metsästyksen vaikutus pesimäkantaan olisi pieni. Pesinnän epäonnistuessa valtaosa aikuislinnuista on metsästysaikana Novaja Zemljan sulkima-alueella ja siten tähän kannanosaan ei kohdistu metsästystä. Lisäksi Suomen kokonaiskiintiöön on huomioitava Suomen kaakkoisosissa tapahtuvan tundrametsähanhen metsästyksen yhteydessä pyydyttävät taigametsähanhet.

Esityksen arvioidaan vähentävän kokonaan Suomessa pesivän metsähanhikannan kuolleisuutta laajalla osalla Pohjois- ja Länsi-Suomen pesimäalueilla ja rajoittavan Lapin ja Pohjois-Pohjanmaan maakuntien pesimäkantaan kohdistuvaa metsästyspainetta merkittävästi. Siten rajoitus mahdollistaa kannan elpymisen jatkumisen. Metsästyskiellon ja metsästyksen salliminen vain ajallisesti, alueellisesti ja pyyntimenetelmän osalta rajoitettuna on tässä tilanteessa tehokas keino elvyttää pesimäkantaa, mutta mahdollistaa myös pohjoisimman Suomen arvokkaan metsästyskulttuurin ylläpitämisen ja jatkamisen. Asetus mahdollistaisi metsähanhien metsästyksen Pohjois-Suomen pesimäalueilla, jossa se on perinteinen, vaativa ja arvostettu metsästysmuoto. Asetuksella säädettävä ravintohoukuttimen kiello on koettu metsästäjien keskuudessa tarpeelliseksi ja oikeutetuksi, sillä viljaruokinnan avulla hanhien houkuttelu ammuttavaksi ei kuulu perinteiseen hanhenmetsästyskulttuuriin.

Rajoittamaton metsästys johtaisi todennäköisesti 2000-luvun ensimmäisellä vuosikymmenellä rajoittamattomassa metsästyksessä toteutuneeseen keskimääräiseen noin 6 500 linnun saaliiseen, joka olisi nykytilanteessa mahdollisesti jopa lähes 10 % koko muuttoreitin kannasta. Tällöin saalis yhdessä muiden muuttoreitin valtioiden toteutuneen metsästysverotuksen jatkuessa aiheuttaisi todennäköisesti koko muuttoreitin kannan romahdamisen. Pääosassa maata esitetty kiellon jatkaminen ei muuttaisi nykytilannetta, vaan jatkaisi vuonna 2014 aloitettua metsästyskieltoa pesimäalueilla ja vuonna 2019 laajennettua tundrametsähanhen metsästysaluetta maan kaakkoisosassa entisellään.

## 6 Asian valmistelu

Suomen riistakeskus on tehnyt 13.4.2023 maa- ja metsätalousministeriölle esityksen metsähanhen metsästysrajoituksista metsästysvuodelle 2023-2024. Maa- ja metsätalousministeriössä on valmisteltu virkatyönä ehdotus maa- ja metsätalousministeriön asetukseksi metsähanhen metsästyksen kieltämisestä metsästysvuonna 2023–2024. Ehdotus perustuu Suomen riistakeskuksen esitykseen. Maa- ja metsätalousministeriö on neuvotellut valmisteltavasta kiellosta Suomen riistakeskuksen kestävä metsästys -tiimin asiantuntijoiden kanssa.

Asetusluonnoksesta pyydettiin lausuntoja seuraavilta tahoilta: Suomen riistakeskus, riistanhoitoyhdistykset, MMM/ruokaosasto, ympäristöministeriö, sisäministeriö, poliisihallitus, rajavartiolaitos, Luonnonvarakeskus (LUKE), Suomen ympäristökeskus, Helsingin yliopisto/Metsätieteiden osasto/Wetland Ecology Group, Luonnontieteellinen keskusmuseo, Metsähallitus, Saamelaiskäräjät, Suomen Metsästäjäliitto ry, Suomen Ammatti-riistanhoitajat ry, Luonnon- ja riistanhoitosäätiö, Suomen Kennelliitto ry:n metsästyskoiratyöryhmä, Metsästysspanielit ry, Suomen Pystykorvajärjestö r.y., Kanakoirakerho ry, Saksanseisojakerho ry, Suomen Noutajakoirajärjestö ry, Maa- ja metsätaloustuottajain Keskusliitto (MTK), Svenska lantbruksproducenternas centralförbund (SLC), Suomen Luonnonsuojeluliitto, BirdLife Suomi ry, WWF Suomi, Luonto-Liitto, Natur och Miljö r.f., Suomen eläinsuojeluyhdistysten liitto SEY ja Luonnonsuojeluliitto Tapiola ry.

Lausunnoissa todettiin pääosin seuraavaa: ...

## 7 Voimaantulo

Maa- ja metsätalousministeriön asetus ehdotetaan tulevaksi voimaan 20.8.2023 ja se olisi voimassa 31 päivään heinäkuuta 2024 asti.