



Mehiläisalan tapaaminen 20.3.2024 – CAP-suunnitelman toimenpiteiden käynnistyminen ja ajankohtaisia asioita

Tilaisuus alkaa pian.



RUOKAVIRASTO

Livsmedelsverket • Finnish Food Authority



RUOKAVIRASTO
Livsmedelsverket • Finnish Food Authority

CAP-suunnitelman mehiläishoitotuen toimenpiteet – Ruokaviraston kokemukset

Eija Korpela

juristi

markkinaosasto

Mehiläisalan tapaaminen

20.3.2024



Yleistä

- Tuki on tarkoitettu mehiläishoitoalaa kehittäville **kaksivuotisille hankkeille**, joissa toteutetaan CAP-suunnitelmassa kuvattuja tavoitteita ja toimenpiteitä (Mehi1 – Mehi7).
- Tuenhakijoina voivat olla mehiläishoitoalaa edustavat rekisteröidyt **yhteisöt**.
- Mehiläishoitotuki raportoidaan osana koko CAP-suunnitelmaa koskevaa vuosittaista tuloksellisuuskertomusta.
 - Mehiläishoitotukea koskee yksi tuotosindikaattori O.37.
 - Seurataan hankkeiden toteutumista.
- Uuden opettelua sekä tuenhakijoille että Ruokavirastolle.



Hankehaku ja maksatus

- Hankehaku oli auki 1.–28.2.2023.
- Päätösluonnokset annettiin tuensaajille tiedoksi 19.4.2023.
- Viralliset päätökset annettiin tuensaajille 11.5.2023.

- Tuensaaja voi hakea tuen maksatusta neljä kertaa vuodessa. Hakuajat on säädetty VNA:ssa.
- Tuen maksatusta haetaan toteutuneiden kustannusten mukaan.



Toimenpiteiden käynnistyminen

- Tällä hetkellä kolme hanketta, jotka kestävät 31.12.2024 saakka.
- Kaikki toimenpiteet ovat lähteneet käyntiin.
- Toteuttajia on 1-3 per toimenpide.

- Sähköinen haku Nekka-asiointipalvelussa on otettu käyttöön syksyllä 2023.
 - Maksuhakemukset jätetään jo Nekan kautta.
 - Hankehaku on tulossa myös Nekkaan, mutta aikataulu vielä epävarma.



Haasteita

- Tuenhakijan tulee suunnitella erillinen hanke ja pitää se erillään muusta toiminnasta.
- Toimenpiteiden määrä on suuri ja rahat on pitänyt jo ennalta määrätä toimenpiteille CAP-suunnitelmassa.
- Tulkintaongelmia toimenpiteiden välillä.
- Varainhoitovuoden ja kalenterivuoden eriaikaisuus.



Rahoitus

- EU on säätänyt asetuksessa 2021/2115 Suomen EU-osuuden varainhoitovuosittain (16.10.–15.10.). Saman verran on kansallista rahoitusta.
- Varainhoitovuodelle asetettua rahoitusta ei voida ylittää eikä rahaa voida siirtää seuraavalle varainhoitovuodelle.
- Pitää ottaa huomioon, että varainhoitovuosi 2023 sisälsi vain kaksi hakujaksoa. Lisäksi hankkeet eivät voineet aloittaa vuoden alusta. Näiden seikkojen takia rahankäyttökin jäi alhaiseksi.



Hankkeiden rahoitus 2023–2024

	CAP-suunnitelma 2023–2024	Myönnetty 2023–2024	%
Mehi1 Neuvonta	227 180 €	227 180 €	100 %
Mehi2 Tautien torjunta	53 864 €	53 864 €	100 %
Mehi3 Siirtohoito	56 800 €	56 800 €	100 %
Mehi4 Laboratorio	106 600 €	106 600 €	100 %
Mehi5 Jalostus	71 000 €	71 000 €	100 %
Mehi6 Tutkimus	106 400 €	103 376 €	97 %
Mehi7 Menekinedistäminen	74 520 €	72 911 €	98 %
Yhteensä	696 364 €	691 731 €	99 %

Varainhoitovuosi 2023



	CAP-suunnitelma	Maksettu	Jäi käyttämättä	Toteuma %
Mehi1	99 180 €	42 078,44 €	57 101,56 €	42 %
Mehi2	23 500 €	6 797,63 €	16 702,37 €	29 %
Mehi3	24 800 €	8 818,73 €	15 981,27 €	36 %
Mehi4	46 600 €	9 949,23 €	36 650,77 €	21 %
Mehi5	31 000 €	6 362,32 €	24 637,68 €	21 %
Mehi6	46 400 €	15 901,24 €	30 498,76 €	34 %
Mehi7	32 520 €	11 227,48 €	21 292,52 €	35 %
Yht.	304 000 €	101 135,07 €	202 864,93 €	33 %



Seuraava hankehaku

- Seuraava hankehaku koskee vuosia 2025–2026.
- Haku pyritään aukaisemaan syksyllä 2024.
- Päätökset pyritään tekemään ennen vuodenvaihdetta, jotta hankkeet pääsevät käyntiin heti vuoden 2025 alusta.
- Hausta tiedotetaan tarkemmin myöhemmin.



RUOKAVIRASTO
Livsmedelsverket • Finnish Food Authority

KIITOS

Eija Korpela

eija.korpela@ruokavirasto.fi

RUOKAVIRASTO

Livsmedelsverket • Finnish Food Authority



Mehiläisalan CAP 2023-2024 Manner-Suomi ja Ahvenanmaa

Puheenjohtaja Rami Heikkilä ja
Toiminnanjohtaja Susanna Eloranta

Suomen Mehiläishoitajain Liitto SML Ry

20.3.2024



Tuotettu Suomen valtion ja EU:n rahoituksella



Suomen Mehiläishoitajain Liitto SML Ry lyhyesti

- Yli 100 vuotias valtakunnallinen alan kattojärjestö.
- Jäsenenä 32 paikallisyhdistystä, joiden kautta noin 2500 henkilöjäsentä.
- **Liiton pääasiallinen tehtävä on:**
 - kehittää mehiläishoitotaitoa ja kannattavaa mehiläistaloutta,
 - turvata viljely- ja luonnonkasvien pölytystarvetta,
 - järjestää alan koulutusta ja tuottaa alan materiaaleja,
 - tarjota tietoa mehiläisistä, niiden hoidosta, pölytyksestä, hunajasta ja muista mehiläispesän tuotteista.
- Lisäksi SML on myös muiden pölyttäjähönteisten asialla.
- Toteuttaa tällä hetkellä liiton oman toiminnan ja CAP-hankkeen lisäksi Kotimaisia pölyttäjiä kaupallisille kasviviljelmille -hanketta (EIP) 2022-2024.

Mehi 1: Mehiläishoitoalan neuvonta, tiedotus ja koulutus

- Toimenpiteen toteutuksesta vastaa pääosin mehiläishoidon neuvoja ja tiedotuksen osalta viestintäasiantuntija. Lisäksi toimenpiteen toteutuksessa ovat mukana tutkimus- ja koulutusvaliokunnat sekä havaintotarhaajaverkosto.
- Tarhaajien **alueellinen koulutus maakunnissa**.
- **Valtakunnalliset seminaarit:** mm. sadonkorjuuseminaarit, ammattitarhausseminaarit, havaintotarhaajaseminaarit, kouluttajaseminaarit sekä pienemmät teemaseminaarit kuten lajihunaja- ja pölytyspäivät sekä emonkasvatus- ja keinosiemennysseminaarit.
- **Neuvojan ajankohtaistunnit** (live-videolähetykset, nauhoitetaan).
- **Tiedottaminen tarhaajille:** hankkeen nettisivut, tarhaajatiedotteet, Mehiläinen-lehden CAP-artikkelit (fi ja sv) ja karttapalvelut.
- **Parvien pelastuspalvelu.**
- **Verkostoituminen:** aluekouluttajien-, ammattitarhaajien- ja havaintotarhaajien verkoston ylläpito sekä kansainvälisellä tasolla olevat verkostot ja tilaisuudet NBBC, EURBEE, APIMONDIA, COLOSS.

Mehi 2: Mehiläisten tuholaisten ja tautien torjuminen

- Toimenpiteen toteuttamisesta vastaa mehiläishoidon neuvoja apunaan tutkimusasiantuntija, tutkimusvaliokunta ja havaintotarhaajaverkosto.
- **Tavoitteena on vähentää ja estää tautien leviämistä koulutuksen ja neuvonnan avulla sekä sitä kautta minimoida talvitappioita ja lisätä tuottavuutta.**
- Varroaseuranta Manner-Suomessa ja Ahvenanmaalla.
- Esikotelomätäsaneeraus: alueelliset EKM-saneeraukset, hoitokäytännöt ja seulonnat.
- Koetoiminta – tekniikka seurannan ja tarkkailun apuna.

Mehi 3: Siirtohoidon järjeistämisen

- Toimenpiteessä tehtävästä työn toteutuksesta vastaa tutkimusasiantuntija sekä pölytys- ja laatuvaliokunnat yhdessä mehiläishoitajien ja maanviljelijöiden kanssa.
- **Tavoitteena pölytyspalveluiden käytön yleistyvyys maataloudessa sekä lajihunajatuotannon edistäminen.**
- Pölytyspalvelun ylläpito ja kehittäminen esim. karttapalvelun avulla.
- Siirtohoidon edistäminen neuvonnan ja koulutuksen avulla.

Mehi 4: Mehiläishoitoalan laboratorioanalyysit

- Toimenpiteen toteutuksesta vastaavat laatuasiantuntija apunaan tutkimusasiantuntija sekä vastaavat valiokunnat yhteistyössä ulkopuolisten laboratorioiden kanssa.
- **Laboratoriotutkimukset laadun määrittelemiseksi** hunajan ja muiden mehiläistuotteiden kuten mehiläisvahan osalta:
 - Hunajan laadun määritykset laboratorioanalyysiin
 - Näytteistä määritetään keskeiset hunajan laatua kuvaavat ominaisuudet kuten kosteus, HMF-pitoisuus, invertaasi ja sähkönjohtavuus.
 - Analysoiduista hunajista annetaan laatutodistus tarhaajalle.
 - **Tavoite puhtas ja laadukas hunaja.**
- **Hunajan alkuperän** analysointi - mikroskooppiset siitepölyanalyysit.
- Mehiläistautien analytiikka – mm. EKM-näytteet Manner-Suomessa ja Ahvenanmaalla.

Mehi 5: Mehiläisten määrän säilyttäminen ja mehiläisten jalostaminen

- Toimenpiteen toteutuksesta vastaa mehiläishoidon neuvoja. Toimenpiteen toteuttamisessa hyödynnetään havaintotarhaaja- ja ammattitarhaajaverkostoja.
- **Jalostusohjelman tavoitteena on hyvien ominaisuuksien edistäminen ja talvitappioiden korvaaminen.**
- Kohteena italialainen mehiläinen, mahdollisuuksien mukaan myös krainilainen.
 - Beebreed.EU
 - Keinosiemennys
 - Emonkasvatus
 - Geenitestit

Mehi 6: Yhteistoiminta tutkimusohjelmien kanssa

- Toimenpiteen toteutuksesta vastaa tutkimusasiantuntija ja tutkimusvaliokunta.
- **Yhteistyö** sekä kotimaisten että ulkomaisten tutkimuslaitosten ja yliopistojen kanssa sekä hankeyhteistyöt ja koetoiminta (SML:llä ei ole lainkaan omaa tutkimustoimintaa).
- **Pesävaakaverkosto.**
- **Mehiläisalan tilastointi** mm. viranomaistahojen käyttöön (esim. tuottaja-, sato-, ja hintakyselyt).
- Kannattavuuskirjanpito.
- Opinnäytetyöt.
- Kansainväliset tutkijatapaamiset ja konferenssit.

Mehi 7: Mehiläistuotteiden menekinedistäminen

- Toimenpiteen toteutuksesta vastaa viestintäasiantuntija, nuorisovaliokunta ja paikalliset alan aktiivit.
- **Menekinedistäminen – kuluttajien tavoittaminen**
 - Messut ja maistatukset
 - Menekinedistämismateriaalin tuottaminen
 - Maailman mehiläispäivä 20.5. – tapahtumien koordinointi ja edistäminen
- **Nuorisotoiminta - jatkuvuus**
 - Kouluoppitunnit päiväkodeissa, peruskouluissa ja 2. asteen oppilaitoksissa
 - Nuorison kevätluento
 - Nuorison kesäpäivä
 - Nuorisokerhot ja -tapahtumat
 - Vierailut nuorisotapahtumissa ja -järjestöissä

Kiitos!

Cap-rahoitus 2023-24

Suomen tumman mehiläisenhoitajat ry

Yhdistys haki Cap-rahoitusta Mehi 1,5,6 ja 7 kohdista.

Tarkoitus on turvata ja suojella tummaa mehiläistä
Suomessa.

Ensimmäinen kerta kun yhdistys haki Cap-rahoitusta.

Yhdistys perustettu 2007 15 perustajajäsentä.

Valtakunnallinen ja kansainvälinen yhdistys

Vuosi 2023
Yhdistyksessä 36 jäsentä myös
ulkomailta
(Eesti, Saksa, Irlanti, Ruotsi)


2 kannattajayhdistystä Gallen-Kallelan ja Ainolan museot.

Tavoite 300 mehiläisyhdyskuntaa Suomeen.

Saada lisää harrastajia, jotka hoitavat tummaa mehiläistä
sekä lisää kuningattarenkasvattajia.

Suojelutoimet
kuningatarkasvatus
Lisää kuningatarkasvattajia tällä
hetkellä
5 kasvattajaa, 3-4 pariutusasemaa

- Kuningattarien arviointi aloitettu (8 arvioijaa).
- Tumman mehiläisen kantakirjan aloitus.
- Mehiläisten puhtauden ylläpitäminen.
 - Siipianalyysi sekä Dna testaus.
- Eristyksissä olevien saarien löytäminen.



Kansainvälinen yhteistyö Ruotsin yhdistys Nordbi, Norjan Nordgen sekä Sicamm

Yhteistyö kotimaassa tutkimustyössä Luken kanssa.

Geenivaratyöryhmä.

Dna testaus sekä kuhnurien spermapankin luominen.

Tumman mehiläisen tietoisuuden lisääminen

Tämä hunaja on uhanalaisten tummien mehiläisten keräämää. Suomen mehiläishoito alkoi v. 1777, kun ensimmäiset tummat pesät tuotiin Turkuun. Rotu oli pitkään maailman yleisin, mutta 1960-luvulla se lähes hävitettiin kokonaan. Suomen Tumman Mehiläisen Hoitajat yhdistys perustettiin v. 2017. Meille tumman mehiläisen hoitajille alkuperäisrodun suojeleminen on sydämen asia.

www.tummamehilainen.fi



SUOJELUTYÖSSÄ MUKANA



FI-ÖKO
Suomen luomutuotteen
Tunnusmerkki

Tumman mehiläisen luomuhunaja
Ekologisk honung av mörka bin
Organic Honey of the Dark Bees

Vain yli 1-vuotiaille/bara för över 1-åringar.

Parasta ennen/Bäst före:

Alkuperämaa/ursprungsland: Suomi/Finland

Tuottaja/producent:

Valokuvanäyttely
Ähtäri Zoossa
kesällä 2023



Nuorisokursseja
syksyllä 2023
Tuusulassa



Seminaaripäivä lokakuussa
Luennoisijoita
Kotimaasta, Ruotsista ja
Itävallasta

Kiitos kiinnostuksesta mehiläisalan kehittämiseen
tulevaisuudessa

Ålands biodlarförening r.f.

Hanke 2023/2024



MEHI 1 – Neuvonta, tiedotus ja koulutus

- Ahvenanmaan mehiläishoitoyhdistys järjestää vuosittain kursseja sekä aloittelijoille että kokeneille mehiläishoitajille.
- Järjestämme näitä kursseja yhdistyksemme talossa, mutta sen varusteet eivät soveltuneet koulutukseen, joten päätimme uudistaa sisätiloja ja luoda kurssin teoriaosuuden suorittamiseen sopivan tilan Mehiläistaloon.
- Käytämme tilaa seuraaviin tarkoituksiin:



Mehiläishoidon peruskurssi

- Teoreettinen osa:
 - Käsittelee mehiläisten biologiaa, mehiläishoidon taloutta ja mehiläishoitajan vastuita.
- Käytännön osuus:
 - Tapahtuu mehiläistarhalla, jossa näytämme suoraan, miten mehiläisten kanssa työskennellään. Tutustumme mehiläishoidon välineisiin, erityyppisiin mehiläispesiin ja työskentelyyn mehiläisyhteisön kanssa koko kauden ajan.
 - Hankitaan taitoja mehiläisyhdyskunnan laajentamisesta, uusien mehiläisyhdyskuntien luomisesta, kuningattarien kasvattamisesta, hunajan keräämisestä ja jalostamisesta, mehiläistuotteista ja mehiläisyhdyskuntien talvehtimisestä. Testataan teoreettisia taitoja todellisessa mehiläishoidossa.

Mehiläishoidon jatkokurssi

- Kurssi on tarkoitettu kokeneille mehiläishoitajille, joilla on jo omia mehiläisyhdyskuntia, mutta jotka ovat mehiläishoidon aikana havainneet tarvitsevansa lisätietoa tietyistä haasteista, kuten mehiläisyhdyskuntien lukumäärän lisäämisestä tai kuningattarien kasvatuksesta.



Luennot

- Mehiläistalossamme järjestetään luentoja mehiläishoidosta, hunajan käsittelystä ja koulutusta mehiläistaudeista.



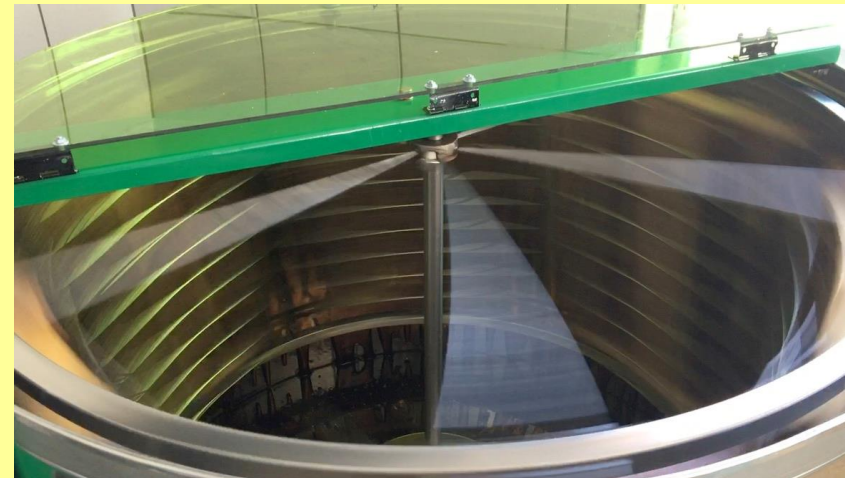
Mitä olemme tehneet ja mitä aiomme tehdä tulevaisuudessa

- Paransimme viime vuonna kokoustilaamme, jotta se soveltuisi kurssi ja luento käyttöön.
- Tänä vuonna aiomme parantaa työhuonettamme, ja toivomme, että siitä on suurta hyötyä jäsenillemme.



MEHI 4 – hunaja-analyysi1/2

- Teimme hunajan koostumustutkimuksen Ahvenanmaalla.
- Kiinnostuksen kohteena olivat hunajan eri ominaisuudet, kuten kemialliset ja fysikaaliset ominaisuudet.
- Hunajanäytteet ovat peräisin eri kunnista -
Maarianhaminasta,
Lemlandista, Jomalasta,
Finströmistä, Saltvikista,
Getasta, Hammarlandista,
Eckeröstä ja Kumlingesta.



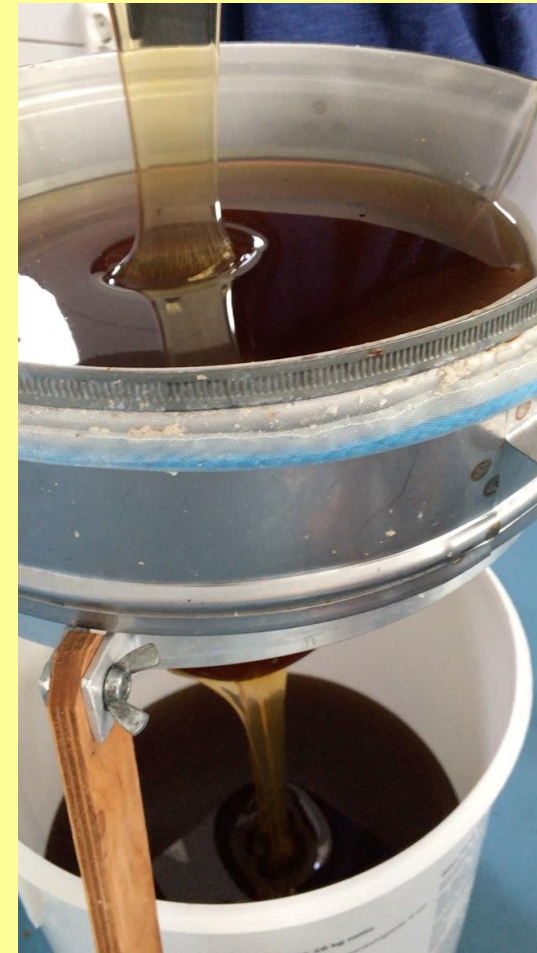
MEHI 4 – hunaja-analyysi 2/2

- Pyysimme mehiläishoitajia toimittamaan näytteitä kukkahunajasta (30) ja kanervahunajasta (10). Tutkimukseen osallistuminen oli vapaaehtoista ja maksutonta.
- Näytteet lähetettiin lasipakkauksissa, joiden vähimmäistilavuus oli 250 ml, laboratorioon C.E.T.A.M., Guénange, Ranska.



Mitä analysoimme

- Kosteuspitoisuutta,
- HMF,
(hydroksimetyylifurfuraalipitoisuus)
- ruokosokeripitoisuutta,
- johtavuutta,
- siitepölykirjoa ja siitepölyn tiheyttä,
- hunajan aistinvaraisia ominaisuuksia, kuten väri, haju ja maku,
- kanervahunajan luonnehdintaa varten olisi analysoitava karvaus ja tiksotropia.



Tulokset

- Odotamme laboratorion tuloksia.
- Käytämme hunajaa koskevia tietoja nimisuojaan hakemisessa "Åländsk honung" hunajalle ja toivomme, että tulokset auttavat meitä pyrkimyksissämme saada nimisuoja.
- Tänä vuonna aiomme toistaa hunaja-analyysin varmistaaksemme viime vuoden tulokset.



MEHI 5 – jalostusasema 1/2

- Ahvenanmaa on ainutlaatuinen paikka mehiläishoidolle.
- Ahvenanmaalla on vuodesta 2013 lähtien ollut varroavapaa alue.
- Mehiläisten tuonti Ahvenanmaalle on kielletty.
- Mehiläispopulaatio on paikallinen ja ainutlaatuinen, sillä se ei ole risteytynyt muiden mehiläispopulaatioiden kanssa.



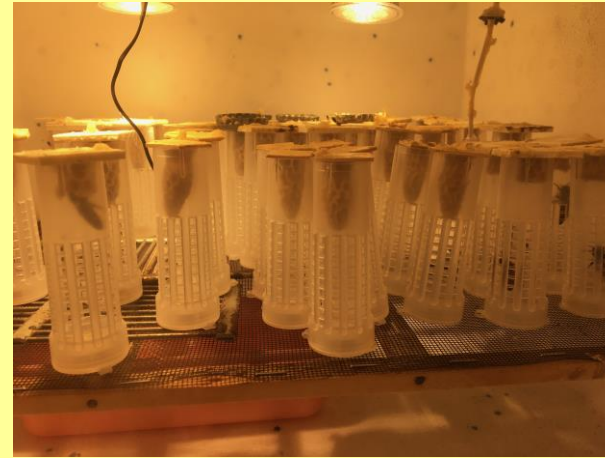
MEHI 5 – jalostusasema 2/2

- Varroavapaus on antanut meille ainutlaatuisen mahdollisuuden viedä mehiläisiä ulkomaille, ja samalla koemme, että Ahvenanmaan mehiläiskannan laatua on parannettava.
- Sekä vientiä että omaa jalostusta varten tarvitsemme korkealaatuisia mehiläisiä, joten keskitymme jalostamaan kuningattaria, jolla on korkealaatuinen geneettinen perimä.



Nyt ja tulevaisuudessa

- Kehityksen jatkamiseksi päätimme perustaa jalostusaseman.
- Valitsimme jalostusasemalle syrjäisen sijainnin.
- Keskitymme sopivan jalostusmateriaalin valintaan. Valmistelemme arviointijärjestelmää, jossa seuraamme eri ominaisuuksia.
- Olemme hankkineet parituspesiä ja pesävaakoja ja valmistaudumme uuteen kauteen.



Mitä etsimme näytteestä 1/2

- Kevään sikiökasvu - vahva yhteisö on erittäin tärkeä pölytyspalveluiden kannalta.
- Alhaista aggressiivisuutta.
- Sikiöiden määrä.
- Onnistunutta talvehtimista.
- Yhdyskunnan tuottamaa hunajan määrä.



Mitä etsimme näytteistä 2/2

- Tänä vuonna jatkamme jalostusasemaa koskevaa suunnitelmaa.
- Uskomme, että olosuhteet ovat suotuisat ominaisuuksiltaan hyvien kuningattarien tuotannolle.



Kiitos!

Jos sinulla on lisää kysymyksiä, ota yhteyttä:

maritwiklov@hotmail.com

matejsuchy@gmail.com

marcelasucha@gmail.com



Mehiläishoitotuki muissa EU-jäsenmaissa

Milja Keskinen, maa- ja metsätalousministeriö



Maa- ja metsätalousministeriö

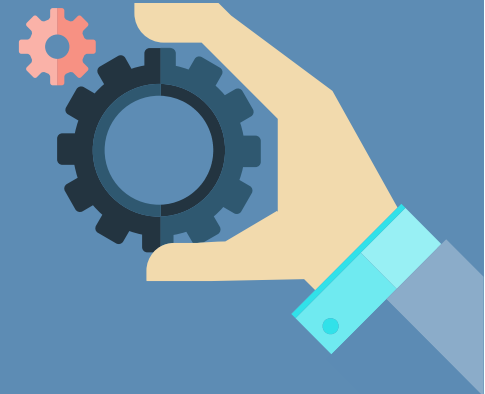


Euroopan unionin
osarahoittama

Tietoja komission markkinakatsauksesta

European Commission: Honey Market Presentation
Expert Group for Agricultural Markets, 23.11.2023.

Saatavilla [Euroopan komission verkkosivuilta](#).



Tuottajaorganisaatiot mehiläishoitoalalla

Tuottajaorganisaatiot

- Saksa (1)
- Bulgaria (3)

Toimialakohtaiset organisaatiot

- Ranska (2)

(DG AGRI 17.1.2024 Notifications relating to producer organisations (POs) and similar entities), alustavia tietoja.

Jäsenvaltioiden määrärahat (varainhoitovuotta kohden) mehiläishoitoalan toimenpiteille, (EU) 2021/2115 liite X

Jäsenmaa	Määrärahat euroina
Espanja	9 559 944
Ranska	6 419 062
Kreikka	6 162 645
Romania	6 081 630
Italia	5 166 537
Puola	5 024 968
Unkari	4 271 227
Saksa	2 790 875
Portugali	2 204 232

Jäsenmaa	Määrärahat euroina
Tšekki	2 121 528
Bulgaria	2 063 885
Kroatia	1 913 290
Itävalta	1 477 188
Slovakia	999 973
Slovenia	649 455
Ruotsi	588 545
Liettua	549 828
Belgia	422 967

Jäsenmaa	Määrärahat euroina
Latvia	328 804
Tanska	295 539
Alankomaat	295 172
Suomi	196 182
Kypros	169 653
Viro	140 473
Irlanti	61 640
Luxemburg	30 621
Malta	14 137

Mehiläishoitoala - CAP katalogi

- Mehiläishoitoalalla on suunnitelma-asetuksessa 7 tukitoimityyppiä ja yhteensä 10 toimenpidettä.

Toimenpiteiden lukumäärä	Jäsenmaat
9-7	BG, AT, HR, PT, SK, EL, FI, LV, LV, PL, RO
6-5	BE, CZ, ES, FR, SE, SI, CY, DE, DK, EE, LT
4-1	IT, MT, HU, LU, NL, IE

- Jäsenmailla yhteensä 159 toimenpidettä, niistä 119 suunnattu muille toimijoille kuin tarhaajille ja 40 toimenpidettä tarhaajille.
- 8 maata ei kohdista toimia suoraan tarhaajille (LV, FI, SE, BE, DK, LU, NL, IE).

Toimenpiteet EU-tasolla

Toimenpide	Toimenpiteiden määrä	Julkinen tuki 2023-2029
Investoinnit (tuholaiset, siirtohoito ym.)	48	472 557 048
Neuvonta	28	123 833 532
Yhteistyö tutkimustoiminnassa	24	36 591 305
Laboratorio	20	13 690 676
Menekinedistäminen	19	17 271 556
Säilyttäminen - jalostus	11	22 255 540
Laatu	9	7 612 892
Yhteensä	159	693 812 550

- Toimenpiteet on kaikkein useimmin liitetty kilpailukykyä koskevaan erityistavoitteeseen (SO2).



Maa- ja metsätalousministeriö



**Euroopan unionin
osarahoittama**



Tummanmehiläisen geenivarojen säilytys

Petra Tuunainen

20.3.2024



Geenipankkityöryhmä

- Geenipankkityöryhmän edustajat
 - Luke: Petra Tuunainen ja Juha Kantanen
 - Suomen mehiläishoitajain liitto: Anneli Salonen ja Timo Rahkola
 - Suomen tumman mehiläisen hoitajat ry: Lassi Kauko ja Patrick Bayer
 - Lisäksi ryhmään kutsutaan tarpeen mukaan asiantuntijajäseniksi Heli Lindeberg (Luke), Jaana Peippo (NordGen) ja Lauri Ruottinen (Hunajaluotsi Oy).
- Työryhmän kokoonpano on voimassa toistaiseksi.
- Työryhmän tehtävänä on edistää pohjolantummanmehiläisen geenivarojen säilytystä ehdottamalla ja edistämällä käytännön toimenpiteitä ja toimia yhdyslinkkinä Suomen mehiläishoitajain liiton, Tumman mehiläisen hoitajat ry:n, MMM:n ja Luken välillä.



Toimenpiteet tummanmehiläisen säilytyksessä

-Inventointi ja rekisteri

Säilytyksessä tärkeää on tietää, miten laajasti tummaa mehiläistä a) tarhataan Suomessa ja b) kuinka paljon emokasvatusta on.

→ Tummanmehiläispopulaation (pesä- ja tarhalukumäärien) inventointikysely keväällä -23 (ja -24).

- Kyselyyn saatiin vastauksia vain 11.
- Kyselyyn vastanneiden tarhoja sijaitsi kaikissa maakunnissa Lappia, Savoia ja Kainuuta lukuun ottamatta.
 - Eniten tarhoja oli kyselyn mukaan Pirkanmaan ja Varsinais-Suomen alueilla.
- Tarhapaikkoja yli 65, pesiä 163.
 - Koska tummanmehiläisen tarhapaikkoja tai pesien lukumääristä ei ole julkista rekisteriä ja kyselyn vastausprosentti jäi niin pieneksi, on mahdoton antaa kattavaa arviota tummanmehiläisen kannan koosta Suomessa.
 - Geenivarojen säilytystä pieni populaatio hankaloittaa.

Toimenpiteet tummanmehiläisen säilytyksessä -Inventointi ja rekisteri

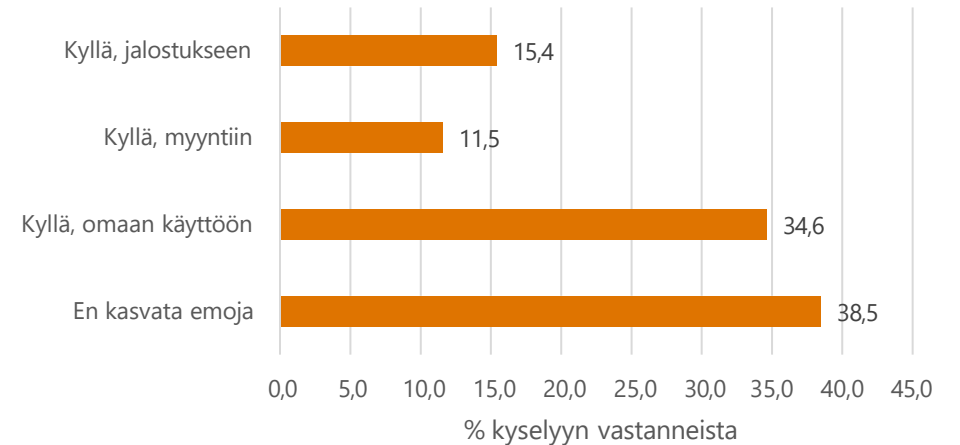
Kyselyyn vastanneet emokasvattajat määrittelevät emojen puhtasrotuisuuden.

- Siipianalyysin avulla (75 % vastanneista)
- Polveutumiskirjanpito (50 %)
- DNA-tutkimuksia ei ollut kukaan vastaaja teettänyt omista emoistaan.

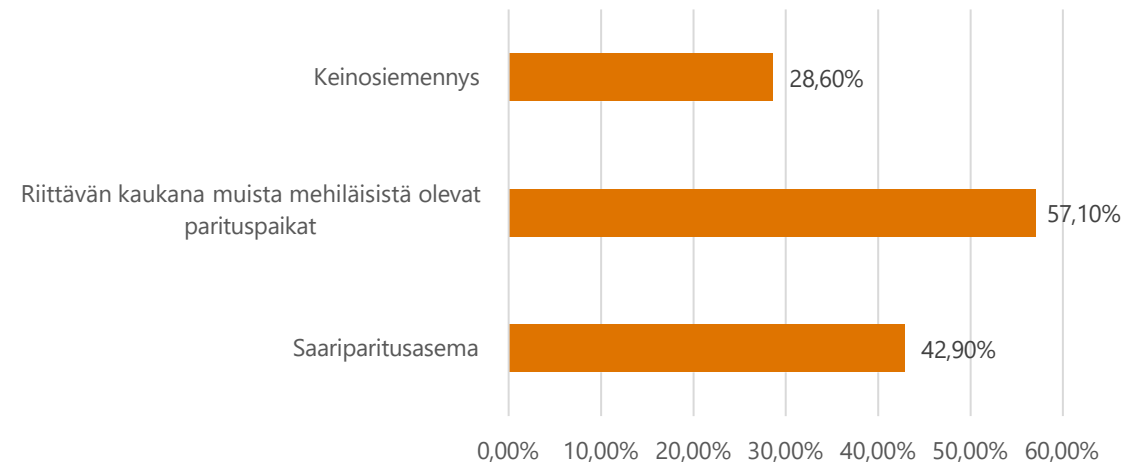
Emokasvattajat huolehtivat puhtasrotuisuudesta.

- Keinosiemennys varmin
- Saariparitusasemat suosittu
- Riittävä välimatka yleisin, mutta risteytymisriski aina olemassa.

Kasvatatko tummiamehiläisemoja?



Millä keinoilla varmistat halutut paritukset?



Toimenpiteet tummanmehiläisen säilytystyössä

-DNA-testaus ja kantakirjaus

- Säännöllisellä DNA-testauksella tutkitaan, millaisia tummien emolinjoja Suomessa on.
- Kantakirjaus
 - Suunniteltu joko Suomen Tumman mehiläisen hoitajat ry:n tai Suomen Mehiläishoitajain liiton ylläpitämäksi.
 - esim. arvostelijoiden kouluttaminen.

	> 95 % tarkkuudella	> 90 % tarkkuudella
Puhdasrotuisia, kpl	1	3
Sekarotuisia, kpl	8	5
Vaurioutunut näyte, kpl	9	9
Näytteitä yht.	18	18

Toimenpiteet tummanmehiläisen säilytyksessä

-Emokasvatuksen kehittäminen

Emokasvattajien on tiedostettu olevan avainroolissa tumman mehiläisen säilytyksessä.

- Emokasvattajien tulisi saada tukea toiminnalleen, jotta sitä voisi jatkaa laadukkaasti ja että se olisi houkutteleva vaihtoehto myös muita rotuja harrastaville emonkasvattajille.
- Laaditaan emonkasvatukselle periaatteet, jotta kanta pysyy Suomessa puhtaana.



Toimenpiteet tummanmehiläisen säilytystyössä

-Kuhnureiden siemennesteen keruu ja pakastus, keinosiemennys

- Luke ylläpitää *in vitro*-geenipankkia, jossa säilytetään pakastettuna alkuperäisrotujen sukusoluja ja alkioita.
 - Tavoitteena on saada geenipankkiin näytteitä kaikilta tummanmehiläisen emokasvattajilta.
 - Tulevaisuudessa näytteitä voitaisiin käyttää esim. kannan elvytyksessä tai yleisesti emojen keinosiemennyksessä.
- Kuhnureiden siemennesteen keruuta on harjoiteltu jo 2022.
 - Mutta se on osoittautunut sen verran haastavaksi kokemattoman tehdä, että päätettiin, että lukelaisia ei toistaiseksi kouluteta siihen. Näin vähennetään toiminnasta aiheutuvia kustannuksia.
 - Luke ulkoistaa siemennesteen keräyksen kokeneemmalle yritykselle ja solmitaan yhteistyösopimus.
 - Siemennesteen pakastus hoidetaan edelleen Lukella Jokioisilla.

Toimenpiteet vuodelle 2024-2025

- Inventointikysely käynnissä.
- Kyselyyn vastanneille emokasvattajille tarjotaan osalle mahdollisuutta emonemojen ja kuhnuriemojen DNA-analyysille.
- Kuhnureiden siemennesteen keräys ja pakastamisen harjoittelu Lukella.
- Tehdään suunnitelma geenipankin laajentamisesta ja kerätyn materiaalin hyödyntämisestä.
- Kartoitetaan, onko tarvetta tuoda Suomeen uutta eläinainesta esim. Ruotsista.
- Lasketaan kustannukset emokasvatuksesta.



Kiitos!



Löydä meidät verkosta

➤ luke.fi

Tilaa uutiskirjeemme ja pysy jyvällä!
luke.fi/uutiskirje



Luonnonvarakeskus (Luke)
Latokartanonkaari 9, 00790 Helsinki





Mehiläistalouden kansallinen pesäkohtainen tuki

Mehiläisalan keskustelutilaisuus 20.3.2024
Mika Survonon, maa- ja metsätalousministeriö

Mehiläistalouden pesäkohtainen tuki



- Pesäkohtaisen tuen tavoitteena on Suomen epäedullisista luonnonolosuhteista johtuvan kilpailuhaitan kompensoiminen sekä mehiläistalouden jatkuvuuden ja kehittymismahdollisuuksien turvaaminen.
- Vuonna 2023 tukea maksettiin 25,00 € / talvehtinut mehiläisyhteiskunta.
- Tukea maksetaan yhteensä n. 810 000 € / vuosi.
- Tuen myöntämisen edellytyksenä on muun muassa, että mehiläistarhaaja hallitsee vähintään viittätoista talvehtinutta mehiläisyhteiskuntaa tuotantokauden ajan.
- Valtioneuvoston asetus mehiläistalouden kansallisesta pesäkohtaisesta tuesta annetaan vuosittain.

Saatuja ehdotuksia kansallisen pesäkohtaisen tuen kehittämiseksi (1)



- Tuettavien pesien minimimäärän korotus
 - Tuki kohdistuisi entistä enemmän ammattimaiseen elinkeinomehiläishoitoon ja markkinoille menevään tuotantoon.
 - Mahdollistaisi edelleen myös tukitason korotuksen.
- Tuen korotus
 - Perusteluina esitetty mm. talveutuksessa käytettävän ruokintasokerin hinnan, polttoaine- ja energiakulujen sekä muiden tarvikekulujen nousua.
 - Lisäksi tuotu esiin mm. karhuvahinkojen ja niiden estämisen vaikutukset mehiläistalouden kannattavuuteen.

Saatuja ehdotuksia kansallisen pesäkohtaisen tuen kehittämiseksi (2)



- Tuen korotus, jos mehiläistarhaaja kuuluu säännölliseen luomuvalvontaan
 - Tuotantokustannukset ovat tavanomaista tuotantoa korkeammat.
 - Parantaisi luomutuotannon kannattavuutta.
- Mehiläisyhteiskuntien pitopaikkojen ja mehiläisyhteiskuntien lukumäärän ilmoittaminen kussakin pitopaikassa tuen haun yhteydessä
 - Parantaisi rekisteritietojen ajantasaisuutta.
 - Eläinterveyssäännösten 84 ja 102 artiklassa sekä eläinten tunnistamisesta ja rekisteröinnistä annetussa laissa 1069/2021 säädetään eläintenpitäjän velvollisuudesta **rekisteröidä pitopaikat ja tehdä eläintenpitoilmoitukset**, joka on tuen myöntämisen ehto.
 - Kehittäisi ja selkeyttäisi tuen valvontaa.



Kiitos!

Mehiläissektorin tiedontuotanto Lukessa- Informationsproduktion inom biodlingssektorn hos Luke

20.3.2024



Sisältö - Innehåll

1. Johdanto
2. Pilottiprojekti mehiläissektorin tietotuotannosta
3. Mehiläissektorin tietotuotanto Lukessa
4. Kooste raportoitavista tiedoista

1. Inledning
2. Pilotprojekt om informationsproduktion inom biodlingssektorn
3. Informationsproduktion inom biodlingssektorn hos Luke
4. Sammanfattning av den information som skall rapporteras

1. Johdanto - Inledning

Tietotarve

- EU parlamentin ja neuvoston asetus (EU) 2021/2115)
- Täytäntöönpanoasetus 2022/1475

Pilottiprojekti

- Mehiläissektorin tiedontuotantoa kehitettiin MMM:n rahoittamassa pilottiprojektissa vuonna 2023).

Tiedontuotanto Lukessa

- Tiedontuotannon jatkumisesta Lukessa on sovittu MMM:n ja Luke tulossopimuksessa.

Informationsbehov

- Förordning (EU) 2021/2115)
- Tillämpningsföreskrifter 2022/1475

Pilotprojekt

- Informationsproduktion inom biodlingssektorn utvecklad i ett pilotprojekt år 2023.

Dataproduktion på Luke

- Fortsättningen av dataproduktionen vid Luke har överenskommit i resultatavtalet mellan jord- och skogsbruksministeriet och Luke.

2. Pilottiprojekti – Pilotprojekt 1/2

- MMM:n rahoittama projekti
- Luke Koordinaattori, SML ja Ruokavirasto partnerit
- Pilottiprojektissa toteutettiin asetuksen ja täytäntöönpanoasetuksen vaatima tiedontuotanto vuodelta 2022.
- Projektissa valmisteltiin verkkosivustoa tietojen julkaisemiseksi, mutta ei julkaistu tätä verkkosivua.
- MMM-finansierat projekt
- Luke i samarbete med SML och Livsmedelsverket.
- Pilotprojektet producerade den information som krävs enligt förordningen och tillämpningsförelrdningen för år 2022.
- Projektet förberedde en webbplats för att publicera informationen, men publicerade inte denna webbplats.

2. Pilottiprojekti – Pilotprojekt 2/2

Suosituksset

- Hyödynnetään mahdollisimman kattavasti nykyisiä tietolähteitä (kehittäen ja laatua parantaen).
- Luke koordinoi tiedontuotantoa, julkaisee tiedot ja lähettää tiedot Komissiolle.

Tietolähteet tiedontuotannossa

- Ruokavirasto: eläintenpitäjä- ja pitopaikkarekisteristä (EPR) mehiläishoitajien määrä.
- SML ja Ålands Biodlarföreningen: Hunajan sato, tuotanto ja tuottajahinnat sekä järjestäytyneiden tarhaajien määrä ja mehiläispesien määrä.
- Tukitiedot: yli 150 pesää hoitavien määrä ja pesämäärä.
- Luke: hunajan tukkuhinnat (erillinen kysely) ja hunajan tuotantokustannus (Taloustohtorin mehiläistalouden yksikkökustannus palvelu).

Rekommendationer

- Utnyttjande av befintliga informationskällor.
- Luke koordinerar, publicerar och skickar uppgifterna till kommissionen.

Datakällor

- Livsmedelsverket: antal biodlare.
- SML och Ålands Biodlarföreningen: honungsskörd, priser, biodlare och bikupor av vesslor.
- Information om stöd.
- Naturresursinstitutet: grossistpriser och produktionskostnader för honung.

3. Mehiläissektorin tiedontuotanto Lukessa - Informationsproduktion inom biodlingssektorn hos Luke

- Seuranta tehdään Lukessa Viranomais- ja asiantuntijapalvelut ohjelmassa (VOAS).
- Komissiolle toimitetaan laajempi tietopaketti joka toinen vuosi ja suppea joka toinen vuosi.
- Tänä vuonna vain talvehtimaan valmiiden mehiläispesien lukumäärä (viiteajankohta 2023).
- Tietojen julkaiseminen: harkinnassa Luken CAP-indikaattorit sivu (jossa osa tiedoista jo on), [CAP-vaikuttavuusindikaattorit 2023-2027](#).
- Luken yhteyshenkilö: Lauri Juntti.
- Övervakningen utförs av Luke inom program Myndighets- och experttjänster.
- Kommissionen får ett mer omfattande informationspaket vartannat år och ett mer kortfattat vartannat år.
- I år endast antalet bikupor som är redo att övervintra (referensdatum 2023).
- Publicering av data: möjligen Lukes CAP-indikatorsida (där vissa av uppgifterna redan finns) [CAP-vaikuttavuusindikaattorit 2023-2027](#).
- Lukes kontaktperson: Lauri Juntti.

4. Kooste raportoitavista tiedoista - Sammanfattning av den information som skall rapporteras

Muuttuja - variable	Arvo - Värde	Tiheys-frekvens
Talvehtimaan valmiiden mehiläispesien lukumäärä - Antal bikupor redo för övervintring	78 300	Vuosittain - årligen
Mehiläistarhaajia - Biodlare	3 100	Joka toinen vuosi - vartannat år
• joilla yli 150 mehiläispesää - med mer än 150 bikupor	45	Joka toinen vuosi - vartannat år
• mehiläispesien määrä - antalet bikupor (> 150 pesän tarhaajilla/bikupor)	12 530	Joka toinen vuosi - vartannat år
Järjestäytyneiden mehiläistarhaajien lukumäärä - Antal organiserade biodlare	2 551	Joka toinen vuosi - vartannat år
Hintavaihteluväli tuotantopaikalla - Prisintervall på produktionsplatsen	15,14 – 18,14 €/kg	Joka toinen vuosi - vartannat år
Tukkuhinnan vaihteluväli - Prisintervall för partihandel	4 – 7 €/kg	Joka toinen vuosi - vartannat år
Tuotantokustannus - Produktionskostnad	11,20 €/kg	Joka toinen vuosi - vartannat år
Hunajan vuosituotanto - Årlig produktion av honung	3 300 000 kg	Joka toinen vuosi kahden vuoden tiedot - vartannat år 2 års data
Hunajan tuotanto/pesä - Honungsproduktion/ bikupor	48,2 kg	Joka toinen vuosi kahden vuoden tiedot - vartannat år 2 års data

Kiitos!
Tack!





Tilaa uutiskirjeemme ja pysy jyvällä!
luke.fi/uutiskirje



Luonnonvarakeskus (Luke)
Latokartanonkaari 9, 00790 Helsinki





Hunajadirektiivin 2001/110/EY uudistus

Mehiläisalan tapaaminen 20.3.2024

Hallitusneuvos Anne Haikonen, MMM



Pelloilta pöytään -strategia:

Tehdään ehdotus maatalous-, kalastus- ja vesiviljelytuotteiden kaupan pitämistä koskevista EU:n vaatimuksista, jotta varmistetaan kestävien tuotteiden lisääntyvä käyttö ja niiden tarjonta

- Komissio antoi 21.4.2023 ehdotuksen Euroopan parlamentin ja neuvoston direktiiviksi ns. aamiaisdirektiivien muuttamisesta.
 - **neuvoston direktiivi hunajasta 2001/110/EY**
 - neuvoston direktiivi hedelmätäysmehuista ja tietyistä vastaavista valmisteista 2001/112/EY
 - neuvoston direktiivi hedelmähilloista, hyytelöistä ja marmeladeista sekä makeutetusta kastanjasoseesta 2001/113/EY
 - neuvoston direktiivi tietyistä osittain tai kokonaan kuivatuista säilötyistä maidoista 2001/114/EY



Hunajadirektiivin 2001/110/EY uudistaminen

Mikä muuttuu 1/4

Hunajan alkuperämerkinnät, kun hunaja peräisin useammasta kuin yhdestä maasta (hunajasekoitukset)

- pakkauksen etupuolella on ilmoitettava
 - alkuperämaat, joista hunaja on kerätty
 - paino-osuuden mukaan alenevassa järjestyksessä
 - kunkin alkuperämaan prosenttiosuus (sallitaan 5 % poikkeama)
 - jäsenvaltio voi päättää, että prosenttiosuus on ilmoitettava niiden 4 alkuperämaan osalta, joita hunajasekoituksessa on eniten (edustavat yli 50 % sekoituksesta)
 - muut alkuperämaat ilmoittaan alenevassa järjestyksessä
- pienet hunajapakkaukset (alle 30 g)
 - alkuperämaat voi ilmoittaa ISO 3166-1 standardin 2-kirjaimisillä maatunnuksilla.

Hunajadirektiivin 2001/110/EY uudistaminen

Mikä muuttuu 2/4



Suodatettu hunaja ei ole enää sallittu tuoteryhmä (poistettu liitteestä I).

Toimivallan siirtäminen komissiolle 1/2

- Komissio voi antaa täytäntöönpanosäädöksiä
 - analyysimenetelmistä sen varmistamiseksi, että hunaja on direktiivin vaatimusten mukaista
- Komissio antaa täytäntöönpanosäädöksiä (viimeistään 4 vuotta muutosdirektiivin voimaantulosta)
 - analyysimenetelmistä väärennetyn hunajan havaitsemiseksi

Hunajadirektiivin 2001/110/EY uudistaminen

Mikä muuttuu 3/4



Toimivallan siirtäminen komissiolle 2/2

- Komissio antaa delegoituja säädöksiä (viimeistään 5 vuotta muutodirektiivin voimaantulosta)
 - koostumusta koskevista vaatimuksista sen varmistamiseksi, että hunajaa ei ole kuumennettu tai käsitelty siten, että luonnolliset entsyymit ovat tuhoutuneet tai merkittävästi heikentyneet
 - kriteereistä sen varmistamiseksi, että hunajasta ei ole poistettu siitepölyä eikä siitepölyn tiheyttä tai kirjoa muutettu, kun se saatetaan markkinoille (pl. taloushunaja)
 - siitepölyn vähäisestä määrästä taloushunajassa vieraan epäorgaanisen tai orgaanisen aineen poistamisen jälkeen
 - menetelmistä ja kriteereistä, joilla määritetään paikka, josta hunaja on kerätty sekä unionin laajuiset hunajan jäljitettävyyttä koskevat vaatimukset

Hunajadirektiivin 2001/110/EY uudistaminen

Mikä muuttuu 4/4



Perustetaan foorumi

- Puheenjohtaja: komissio
- Jäsenet: jäsenvaltioiden toimivaltaisia viranomaisia, laboratorioita, hunajan toimitusketjun asiantuntijoita, kansalaisyhteiskunnan asiantuntijoita, tieteellisiä asiantuntijoita
- Tehtävät
 - kerää tietoja hunajan valvonnan parantamista ja aitouden todentamista varten
 - antaa suosituksia unionin jäljitettävyyjärjestelmästä
 - antaa suosituksista mahdollisesta tarpeesta päivittää hunajan koostumusta koskevia vaatimuksia
 - antaa suosituksia EU:n vertailulaboratorion perustamisesta

Hunajadirektiivin 2001/110/EY uudistaminen

Missä ollaan nyt



- Instituutioiden välinen sopu kompromissiehdotuksesta saavutettiin 30.1.2024
- Euroopan parlamentin täysistunto äänestää ehdotuksesta todennäköisesti maaliskuun puolivälissä
 - sen jälkeen ehdotus hyväksytään neuvostossa A-kohtana
- Parhaillaan ehdotus on neuvoston juristi-lingvistien käsittelyssä
- Tämän hetken arvio on, että aamiaisdirektiivien muutokset julkaistaisiin ja tulisivat voimaan kesän aikana
 - siinä tapauksessa syksyllä voitaisiin aloittaa direktiivien kansallinen täytäntöönpano



Maa- ja metsätalousministeriö