



Möte för biodlingssektorn 20.3.2024 – Lansering av GJP-planens åtgärder och aktuella frågor

20.3.2024



LIVSMEDELSVERKET
Ruokavirasto • Finnish Food Authority

Biodlingsstödetets åtgärder för sammanslutningar i GJP-planen – Livsmedelsverkets erfarenheter

Eija Korpela

jurist

marknadsavdelning

Möte om biodlingssektorn

20.3.2024

Inofficiell översättning



Allmän

- Stödet är avsett för **tvååriga projekt** som utvecklar biodlingssektorn, där man genomför de mål och åtgärder som beskrivs i GJP-planen (Mehi1 – Mehi7).
- Stödsökande kan vara registrerade **sammanslutningar** som företräder biodlingssektorn.
- Stöd för biodling för sammanslutningar ska rapporteras som en del av den årliga prestationsrapporten för hela GJP-planen.
 - Stöd för biodling för sammanslutningar gäller en outputindikator O.37.
 - Övervaka genomförandet av projekten.
- Lära sig både för dem som ansöker om stöd och för Livsmedelsverket.



Projektansökning och utbetalning

- Projektansökning var öppen 1.–28.2.2023.
- Utkasten till beslut underrättades till stödmottagarna den 19 april 2023.
- De officiella besluten delgavs till stödmottagarna den 11 maj 2023.

- Stödmottagaren kan ansöka om utbetalning av stödet fyra gånger om året. Ansökningstiderna är fastställda i statsrådets förordning.
- Utbetalning av stöd söks enligt de faktiska kostnaderna.



Inledande av åtgärder

- För närvarande pågår tre projekt fram till den 31 december 2024.
- Alla åtgärder har inletts.
- Det finns 1-3 deltagare per åtgärd.

- En elektronisk sökning i Nekka-tjänsten har tagits i bruk hösten 2023.
 - Ansökningarna om utbetalning lämnas redan via Nekka.
 - Projektsökning är också på väg till Nekka, men tidtabellen är fortfarande osäker.



Utmaningar

- Den som ansöker om stöd ska planera ett separat projekt och hålla det avskilt från den övriga verksamheten.
- Antalet åtgärder är stort och pengarna måste redan i förväg ha fastställts för åtgärderna i GJP-planen.
- Tolkningsproblem mellan olika åtgärder.
- Skillnaden mellan räkenskapsåret och kalenderåret.



Finansiering

- I förordning 2021/2115 har EU fastställt Finlands EU-andel per räkenskapsår (16.10.–15.10.). Det finns lika mycket nationell finansiering.
- Finansieringen för räkenskapsåret får inte överskridas och pengarna får inte överföras till nästa räkenskapsår.
- Det bör noteras att räkenskapsåret 2023 endast omfattade två ansökningsperioder. Dessutom kunde projekten inte inledas från början av året. På grund av dessa faktorer var också utgifterna låga.



Finansiering av projekten 2023–2024

	GJP-planen 2023–2024	Beviljat 2023–2024	%
Mehi1 Rådgivning	227 180 €	227 180 €	100 %
Mehi2 Bekämpning av sjukdomar	53 864 €	53 864 €	100 %
Mehi3 Flyttning	56 800 €	56 800 €	100 %
Mehi4 Laboratorium	106 600 €	106 600 €	100 %
Mehi5 Förädling	71 000 €	71 000 €	100 %
Mehi6 Forskning	106 400 €	103 376 €	97 %
Mehi7 Främjande	74 520 €	72 911 €	98 %
Sammanlagt	696 364 €	691 731 €	99 %

Räkenskapsår 2023



	GJP-planen	Betald	Var oanvänd	Realisering %
Mehi1	99 180 €	42 078,44 €	57 101,56 €	42 %
Mehi2	23 500 €	6 797,63 €	16 702,37 €	29 %
Mehi3	24 800 €	8 818,73 €	15 981,27 €	36 %
Mehi4	46 600 €	9 949,23 €	36 650,77 €	21 %
Mehi5	31 000 €	6 362,32 €	24 637,68 €	21 %
Mehi6	46 400 €	15 901,24 €	30 498,76 €	34 %
Mehi7	32 520 €	11 227,48 €	21 292,52 €	35 %
Sammanlagt	304 000 €	101 135,07 €	202 864,93 €	33 %



Nästa projektansökning

- Nästa projektansökning gäller åren 2025–2026.
- Ansökning försökas att öppna hösten 2024.
- Besluten försöka att fattas före årsskiftet så att projekten kan inledas redan från och med början av 2025.
- Mer information om ansökning kommer att ges senare.



LIVSMEDELSVERKET

Ruokavirasto • Finnish Food Authority

TACK

Eija Korpela

eija.korpela@ruokavirasto.fi

LIVSMEDELSVERKET

Ruokavirasto • Finnish Food Authority



Biodling CAP 2023-2024 Fasta Finland och Åland

Ordförande Rami Heikkilä och
Verksamhetsledare Susanna Eloranta

Finlands Biodlares Förbund FBF rf

20.3.2024

Finlands Biodlares Förbund FBF rf i korthet

- Över 100 år gammal takorganisation för biodlingsföreningar och föreningar som sysslar med angränsande verksamhet.
- 32 lokalföreningar som medlemmar, genom vilka cirka 2 500 person medlemmar.
- **FBF:s huvudsakliga uppgifterna är:**
 - utveckla biodlingen och dess lönsamhet
 - säkra pollineringsbehoven hos odlade och vilda växter
 - anordna utbildning inom biodlingen och producera material
 - erbjuda information om bin, deras skötsel samt om pollinering, honung och andra biprodukter
 - informera även om andra pollinerare.
- Utöver sitt eget verksamhet och CAP-projektet genomför FBF även Inhemska pollinatörer för kommersiella växtodlingar - projekt (EIP) 2022-2024.

Mehi 1: Rådgivning, information och utbildning

- Biodlingsrådgivare ansvarar i huvudsak för genomförandet av åtgärden. Dessutom forskningsnämnden, utbildningsnämnden och ett nätverk av observations biodlarna deltar i genomförandet av åtgärden. Kommunikationspecialisten ansvarar för informationsdelen.
- **Regional utbildning** av biodlaren.
- **Nationella seminarier:** t.ex. skördeseminarier, professionella biodlingsseminarier, observationbiodlar seminarier, utbildar seminarier och mindre temaseminarier såsom speciell honungs- och pollinerings seminarie samt seminarier om biförädling.
- Biodlingsrådgivarens **aktuella rådgivnings-sessioner** (videolive-sändning, inspelas).
- **Information kanaler:** projektets hemsidorna, nyhetsbrev, Mehiläinen-tidningens CAP-artiklar (fi och sv) och t.ex. karta services.
- **Svärmräddning**-service.
- **Nätverking:** upprätthålla ett nätverk av regionala utbildare, professionella biodlare och observations biodlarna samt nätverking på internationell nivå NBBC, EURBEE, APIMONDIA, COLOSS.

Mehi 2: Bekämpning av skadedjur och sjukdomar

- Biodlingsrådgivare, forskningsexpert, forsknings nämnden och ett nätverk av observations biodlarna ansvarar för genomförandet av åtgärden med hjälp av biodlings rådgivaren.
- **Målet är att minska spridningen och förekomsten av sjukdomar via utbildningen och rådgivningen och därigenom minimera vinterförlusterna och främja produktiviteten.**
- Varroa-uppföljning och undersökning i fasta Finland och på Åland.
- Yngelröta: regionala saneringar, behandlingsmetoder och uppföljning.
- Experimentell verksamhet - teknik som stöd för observering.

Mehi 3: Rationalisering vid flyttning av bisamhällen

- Forskningsexperten samt pollinerings- och kvalitetsnämnderna ansvarar för genomförandet av åtgärden tillsammans med biodlare och jordbrukare.
- **Målet är en generalisering av användningen av pollinerings-tjänster inom jordbruket och främjandet av produktionen av speciell honung.**
- Utvecklingen och underhållning av pollinerings-tjänsten t.ex. via karta-tjänsten.
- Främjande av flyttning av bisamhällen.

Mehi 4: Laboratorieanalyser inom biodlingssektorn

- Genomförandet av åtgärden utförs av en kvalitetsexpert biträdd av en forskningsexpert och olika nämnden i samarbete med externa laboratorier.
- **Laborrietester görs för att fastställa kvaliteten** på honung och andra biprodukter så som bivax.
 - Bestämningar av honungskvalitet genom laboratorieanalys.
 - Proverna används för att bestämma de nyckelegenskaper som beskriver honungens kvalitet, såsom fukt, HMF-halt, invertas och elektrisk ledningsförmåga.
 - Ett kvalitetscertifikat ges till biodlaren för den analyserade honungen.
 - **Målet är ren och högkvalitativ honung.**
- Analys av **honungs ursprung** - mikroskopiska pollenanalyser.
- Analys av bisjukdomar – t.ex. EKM-prover i fasta Finland och Åland.

Mehi 5: Bevarande av antalet bisamhällen och biförädling

- Biodlingsrådgivaren ansvarar för genomförandet av åtgärden. Observations biodlares nätverk och professionella biodlares nätverk utnyttjas vid genomförandet av åtgärden.
- **Biförädlings program - främjande av goda egenskaper**
 - Speciellt det italienska biet, även krainisk
 - Beebreed.EU
 - Artificiell insemination
 - Uppfödning av bidrottningar
 - Genetiska tester
- **Mål att ta igen vinterförlusterna.**

Mehi 6: Samarbete med forskningsprogram

- Forskningsexperten och forskningsnämnden ansvarar för genomförandet av åtgärden.
- **Samarbete** med både inhemska och utländska forskningsinstitut och universitet, samt projektsamarbeten (FBF har ingen egen forskningsverksamhet).
- **Viktskalande bikupornas nätverk.**
- **Statistik**, t.ex. för användning av myndigheter (t.ex. producent-, gröda- och prisundersökningar).
- Lönsamhetsredovisning
- Studenternas slutuppsatser
- Internationella forskarmöten och konferenser

Mehi 7: Främjande av biodlingsprodukter

- Kommunikationsexperten, ungdomsnämnden och lokala biodlarna ansvarar för genomförandet av åtgärden.
- **Främjande av biodlingsprodukter - konsumenter**
 - Mässor och provningar
 - Producering av reklammaterial
 - Världsbidagen 20.5. - samordning och främjande av evenemang
- **Ungdomsverksamhet - kontinuitet**
 - Skollektioner på dagis, grundskolor och gymnasieskolor
 - Ungdoms vårföreläsning
 - Ungdoms sommardag
 - Ungdomsklubbar och evenemang
 - Besök på olika ungdomsevenemang och organisationer

Tack!

GJP-finansiering 2023-24

Suomen tumman mehiläisenhoitajat ry
(Biodlarförening för det mörka biet i Finland)

- Föreningen ansökte om CAP-finansiering under åtgärderna Mehi 1, 5, 6 och 7.
- Syftet är att trygga och skydda det mörka biet i Finland.
- Det var första gången som föreningen ansökte om GJP-finansiering.
- Föreningen grundades 2007 och har 15 grundande medlemmar.
- Föreningen är nationell och internationell.

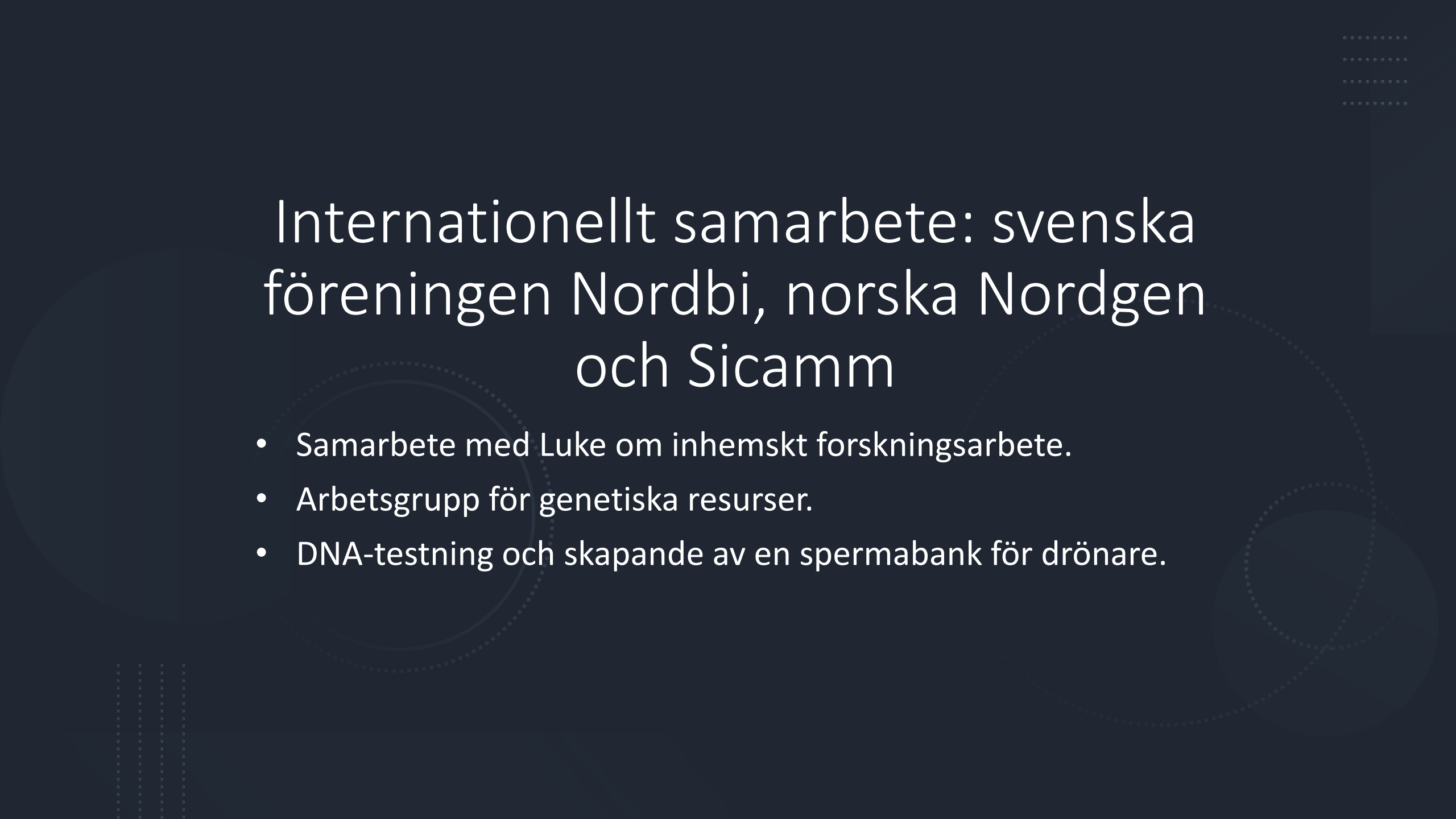
36 medlemmar år 2023 även från utlandet (Estland, Tyskland, Irland, Sverige)

- 2 stödföreningar (Gallen-Kallela och Ainola museer).
- Mål: 300 bisamhällen i Finland.
- Få fler hobbyister som tar hand om mörka bin och fler drottningbiodlare.

Skyddsåtgärder för uppfödning av drottningar

Fler uppfödare av drottningar, för närvarande 5 uppfödare och 3-4 parningsstationer

- Bedömningen av drottningar påbörjad (8 utvärderare).
- Start av den mörka bides stamboken.
- Upprätthållande av binas renhet.
- Vinganalys och DNA-testning.
- Hitta isolerade öar.



Internationellt samarbete: svenska föreningen Nordbi, norska Nordgen och Sicamm

- Samarbete med Luke om inhemskt forskningsarbete.
- Arbetsgrupp för genetiska resurser.
- DNA-testning och skapande av en spermabank för drönare.

Ökad
medvetenhet
om det mörka
biet

Tämä hunaja on uhanalaisten tummien mehiläisten keräämää. Suomen mehiläishoito alkoi v. 1777, kun ensimmäiset tummat pesät tuotiin Turkuun. Rotu oli pitkään maailman yleisin, mutta 1960-luvulla se lähes hävitettiin kokonaan. Suomen Tumman Mehiläisen Hoitajat yhdistys perustettiin v. 2017. Meille tumman mehiläisen hoitajille alkuperäisrodun suojeleminen on sydämen asia.

www.tummamehilainen.fi



SUOJELUTYÖSSÄ MUKANA



FI-ÖKO
Suomen Luomutuotetuote!
Produkt av ekologisk

Tumman mehiläisen luomuhunaja
Ekologisk honung av mörka bin
Organic Honey of the Dark Bees

g

Vain yli 1-vuotiaille/bara för över 1-åringar.

Parasta ennen/Bäst före:

Alkuperämaa/ursprungsland: Suomi/Finland

Tuottaja/producent:

Fotoutställning
på Ähtäri Zoo
sommaren 2023



Ungdomskurser
hösten 2023 i
Tusby



Seminariedag i oktober

Föreläsare från Finland, Sverige och
Österrike

Tack för ditt intresse för utvecklingen av
biodlingssektorn.

Ålands biodlarförening r.f.

Bidrags projekt 2023/2024



Kort information om biodlarföreningen

- Förening grundades 1987.
- Ålands biodlarförening har ca 120 medlemmar som har ca 1300 kupor.
- Vi har både hobbybiodlare och yrkesbiodlare.
- Vi har egen föreningsgård med utrymme för utbildning och samvaro och ett slungrum.
- Föreningen ansökte om projektpengar från Livsmedelverket för 3 projekt över två år 2023/2024.

MEHI 1 – Rådgivning, information och utbildning

- Varje år anordnar Ålands biodlarföreningen kurser för såväl nybörjare som erfarna biodlare.
- Vi organiserar dessa kurser i vår föreningshus men dess utrustning var inte lämplig för utbildning. Därför bestämde vi oss för att modernisera inredningen och skapa ett utrymme som lämpar sig för att genomföra teoridelen av kursen just här i Bihuset.
- Vi kommer att använda utrymmet för.



Grundkurs i biodling

Teoretiska delen:

- Kommer att handla om bibliologi, biodlingens ekonomiska frågor och biodlarens ansvar.

Praktiska delen:

- Kommer att vara på bigården, där vi direkt kommer att demonstrera arbetet med bin. Man kommer att lära känna biodlingsredskap, olika typer av bikupor och arbetet med bisamhället under hela säsongen.
- Kommer man att kunna skaffa sig färdigheter i att utöka bisamhället, skapa nya bisamhällen, föda upp drottningar, samla in och bearbeta honung, biprodukter och övervintra bisamhällen. Man kommer att prova sina teoretiska färdigheter mot verklig biodling.

Fortsättningkurs i biodlingen

- Kursen är för erfarna biodlare som redan har sina egna bisamhällen men som under biodlingen upptäckte de att de behöver ytterligare information om specifika problem till exempel vid utökning av mängden bisamhällen eller drottningodling.



Föreläsningar

- I vårt Bihus organiserar vi föreläsningar om biodling, arbete med honung och utbildning om bisjukdomar.



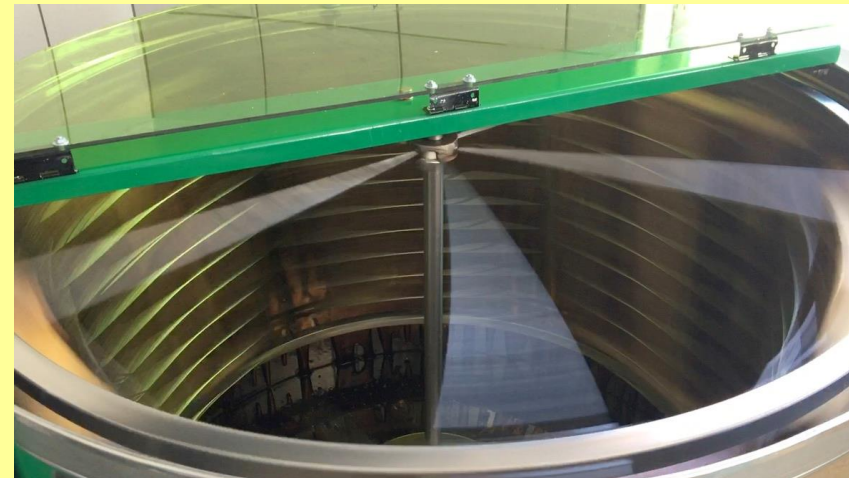
Vad vi gjort och vad vi ska göra i framtiden

- Förra året förbättrade vi vårt samlingsrum för att göra det lämpligt för kurser och föreläsningar.
- I år planerar vi att förbättra vårt arbetsrum och vi hoppas att det ska bli till stor nytta för våra medlemmar.



MEHI 4 – honungsanalys 1/2

- Vi genomförde en honungs sammansättnings undersökning på Åland.
- Interesse av att ta resa på olika egenskaper hos honung som kemiska och fysikaliska egenskaper.
- Honung prover kommer från olika kommuner – Mariehamn, Lemland, Jomala, Finström, Saltvik, Geta, Hammarland, Eckerö och Kumlinge.



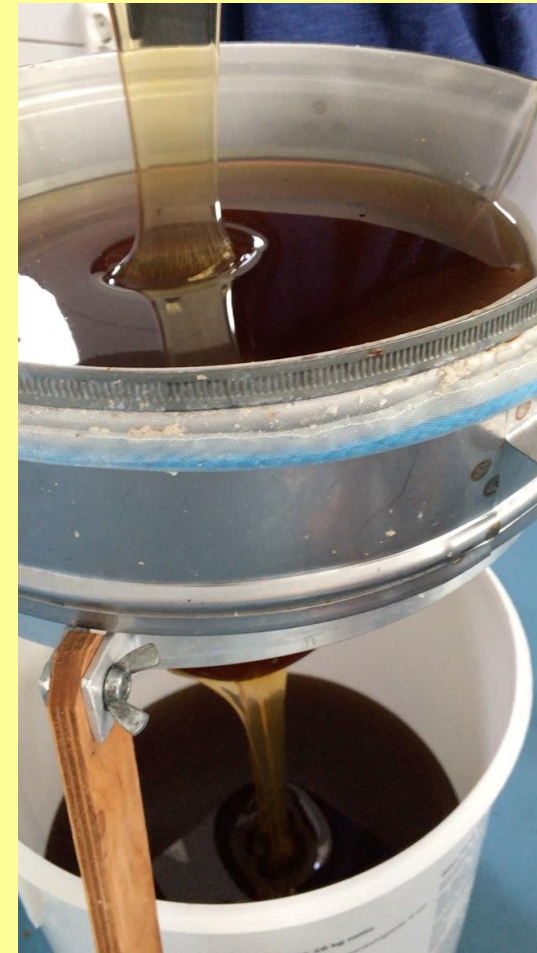
MEHI 4 – honungsanalys 2/2

- Vi bad biodlare att ge prover på blomsterhonung (30st) och ljunghonung (10st).
- Deltagandet i forskningen var frivillig och kostnadsfritt.
- Prover skickades i glasbehållare med en minsta volym om 250 ml till laboratoriet C.E.T.A.M., Guénange, Frankrike.



Vad vi analyserar

- vattenhalt
- HMF
- Sackarider
- elektrisk ledningsförmåga
- pollenspektrum och pollendensitet
- organoleptiska egenskaper i honungen som färg, doft och smak
- för karaktärisering av ljunghonung ska bitterhet och tixotropi analyseras



Resultat

- Vi väntar på resultatet från laboratoriet.
- informationen om honungen ska vi använda till vår ansökan om namnskydd för “Åländsk honung” och vi hoppas att resultatet ska hjälpa oss i vårt arbete med att få namnskydd.
- I år planerar vi att upprepa honungsanalysen för att bekräfta förra årets resultat.



MEHI 5 – avelstation 1/2

- Åland är en unik plats för biodling.
- Sedan 2013 har Åland haft status som varroa fritt område.
- Import av bin är till Åland förbjuden.
- Bi populationen är lokal och unik eftersom den inte korsats med andra bi populationer.



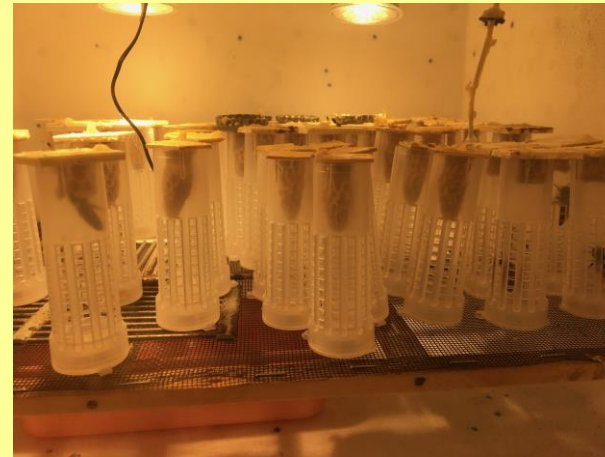
MEHI 5 – avelstation 2/2

- För varroa fria status har gett oss ett unikt tillfälle att exportera bin utomlands och samtidigt känner vi ett behov av att förbättra kvaliteten på bipopulationen på Åland.
- För export såväl som för vår egen avel behöver vi bin av hög kvalitet, därför fokuserar vi på att föda upp drottningar med en högkvalitativ genetisk bas.



Nu och framtiden

- För att fortsätta utvecklas beslutade vi att etablera en avelsstation.
- Vi valde en avlägsen plats för vår avelstation.
- Vi fokuserar på valet av lämpligt avelsmaterial.
- Vi förbereder ett utvärderingssystem där vi kommer att övervaka olika egenskaper.
- Vi har köpt parningskupor och en bikupevåg och förbereder oss för den nya säsongen.



Vad vi letar efter i vårt urval 1/2

- Vårens yngeltillväxt – starka samhället är jätte viktigt för pollinering tjänster.
- låg aggressivitet
- mängden av yngel
- lyckad övervintring
- mängden honung som samhället producerat



Vad vi letar efter i vårt urval 2/2

- I år kommer vi att fortsätta med planen för avelstationen.
- Vi tror att det kommer att finnas gynnsamma förutsättningar för produktiv av drottningar med goda egenskaper.



Diskussion

Tack för er uppmärksamhet!

Om ni har mer frågor kontakta oss på:

maritwiklov@hotmail.com

matejsuchy@gmail.com

marcelasucha@gmail.com



Biodlingsstöd i andra EU-länder

Milja Keskinen, jord- och skogsbruksministeriet



Maa- ja metsätalousministeriö

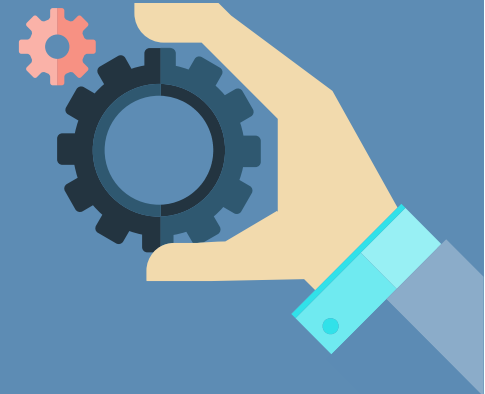


Euroopan unionin
osarahoittama

Om kommissionens marknadsöversikt

European Commission: Honey Market Presentation
Expert Group for Agricultural Markets, 23.11.2023.

Finns på [Europeiska kommissionens](#) webbplats.



Producentorganisationer inom biodlingssektorn

Producentorganisationer

- Tyskland (1)
- Bulgarien (3)

Branschorganisationer

- Frankrike (2)

(DG AGRI 17.1.2024 Notifications relating to producer organisations (POs) and similar entities), preliminära uppgifter

Medlemsstaternas anslag (per räkenskapsår) för åtgärder inom biodlingssektorn, bilaga X till (EU) 2021/2115

Medlemsstat	Anslag i euro
Spanien	9 559 944
Frankrike	6 419 062
Grekland	6 162 645
Rumänien	6 081 630
Italien	5 166 537
Polen	5 024 968
Ungern	4 271 227
Tyskland	2 790 875
Portugal	2 204 232

Medlemsstat	Anslag i euro
Tjeckien	2 121 528
Bulgarien	2 063 885
Kroatien	1 913 290
Österrike	1 477 188
Slovakien	999 973
Slovenien	649 455
Sverige	588 545
Litauen	549 828
Belgia	422 967

Medlemsstat	Anslag i euro
Lettland	328 804
Danmark	295 539
Nederländerna	295 172
Finland	196 182
Cypern	169 653
Estland	140 473
Irland	61 640
Luxemburg	30 621
Malta	14 137

Biodlingssektorn - CAP katalog

- Inom biodlingssektorn finns det 7 interventionstyper och sammanlagt 10 åtgärder i förordningen om strategiska planer.

Antal åtgärder	Medlemsstaterna
9-7	BG, AT, HR, PT, SK, EL, FI, LV, LV, PL, RO
6-5	BE, CZ, ES, FR, SE, SI, CY, DE, DK, EE, LT
4-1	IT, MT, HU, LU, NL, IE

- Medlemsstaterna har sammanlagt 159 åtgärder, av vilka 119 riktar sig till andra aktörer än biodlare och 40 till biodlare.
- 8 länder riktar sig inte direkt till biodlare (LV, FI, SE, BE, DK, LU, NL, IE).

Åtgärder på EU-nivå

Åtgärd	Antal åtgärder	Offentligt stöd 2023-2029
Investeringar (skadedjur, rationalisering vid flyttning)	48	472 557 048
Rådgivning	28	123 833 532
Forskning	24	36 591 305
Laboratorier	20	13 690 676
Främjande och marknadsföring	19	17 271 556
Förädling	11	22 255 540
Kvalitet	9	7 612 892
Totalt	159	693 812 550

- Åtgärderna är oftast kopplade till det specifika målet konkurrenskraft (SO2).

Bevarande av genetiska resurser för nordisk mörka bi

Petra Tuunainen



Arbetsgrupp för genbank

- Representanter för genbanksarbetsgruppen
 - Luke: Petra Tuunainen och Juha Kantanen
 - Finlands Biodlares Förbund: Anneli Salonen och Timo Rahkola
 - Finlands mörka biodlarna: Lassi Kauko och Patrick Bayer
 - Dessutom bjuds expertmedlemmar in till gruppen vid behov Heli Lindeberg (Luke), Jaana Peippo (NordGen) och Lauri Ruottinen (Hunajaluotsi Oy).
- Arbetsgruppens sammansättning gäller tills vidare.
- Arbetsgruppens uppgift är att främja bevarandet av nordbiets genetiska resurser genom att föreslå och främja praktiska åtgärder och fungera som en länk mellan Finlands Biodlar Förbund, Finlands mörka biodlarna, Jord- och skogsbruksministeriet och Luke.



Rutiner vid förvaring av mörkt bi

-Inventering och register 1/2

I naturvårdsarbetet är det viktigt att veta hur mycket mörka bin a) föds upp i Finland och b) hur mycket drottninggodling det finns.

→ Inventeringsundersökning av den mörka bipopulationen (antal bikupor och bigårder) våren -23 (och -24).

- Endast 11 svar kom in på enkäten.
- Bigårder för dem som svarade på enkäten fanns i alla provinser utom Lappland, Savolax och Kajanaland.
 - Enligt undersökningen fanns flest gårdar i regionerna Birkaland och Egentliga Finland.
- Mer än 65 bäddar, 163 bon
 - Eftersom det inte finns något offentligt register över mörka bigårder eller bikupor, och svarsfrekvensen på undersökningen var så liten, är det omöjligt att ge en heltäckande uppskattning av storleken på den mörka bipopulationen i Finland.
 - Arbetet med att bevara genetiska resurser försvåras av en liten befolkning.

Rutiner vid förvaring av mörkt bi -Inventering och register 2/2

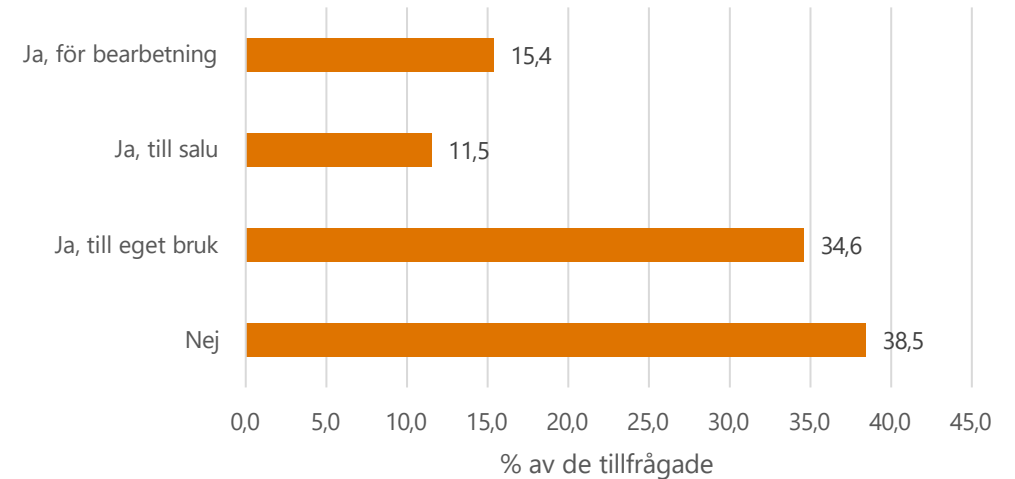
De drottning uppfödare som svarade på undersökningen definierar moderdjurens renrasighet.

- Använder vinganalys (75 % av de tillfrågade).
- Släktbokföring (50%).
- Ingen av de tillfrågade fick DNA-tester på sina egna drottningar.

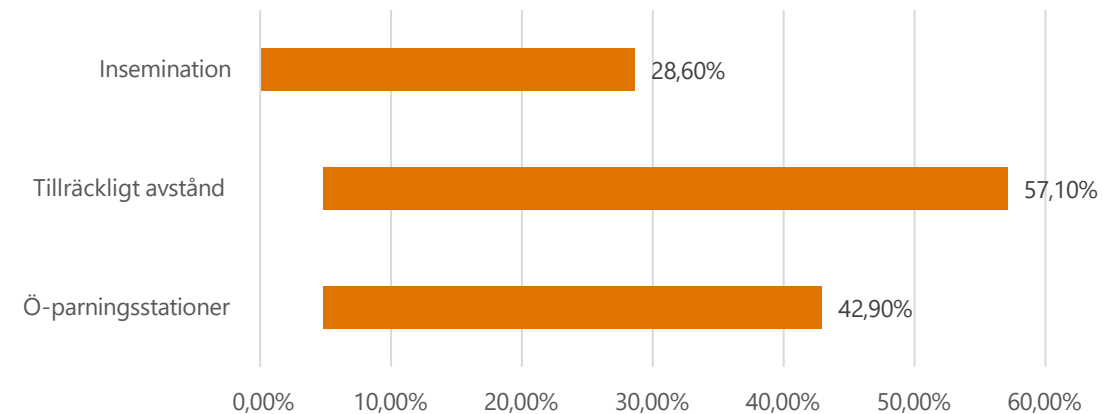
Föräldruppfödarna tar hand om renrasigheten.

- Säkert konstgjord insemination.
- Ö-parningsstationer populära.
- Tillräckligt avstånd är det vanligaste, men det finns alltid risk för korsning.

Uppfostrar du mörka bindrottningar?



Vilka metoder använder du för att säkerställa önskade parningar?



Rutiner vid förvaring av mörkt bi -DNA-testning och stamregistrering

- Med regelbunden DNA-testning undersöker vi vad det är för mörka moderlinjer som finns i Finland.
- Stamregistrering
 - Designad för att underhållas av antingen Finlandsmörka biodlarna eller Finlands biodlarförbund.
 - Ex utbildningsgranskare.

	> 95 % noggrannhet	> 90 % noggrannhet
Renrasiga, st	1	3
Blandraser, st	8	5
Skadat prov, st	9	9
Totalt prover	18	18

Rutiner vid förvaring av mörkt bi - Utveckling av drottninggodling

Drottning uppfödare har varit kända för att spela en nyckelroll i bevarandearbetet av det mörka biet.

- Drottning uppfödare är angelägna om att få en radar för sin avel, så att vägen lätt kan anpassas och att det inte skulle vara så illa för drottning uppfödare som har andra raser.
- Låt oss ta fram principerna för drottninggodling, så att rasen förblir ren i Finland.



Rutiner vid förvaring av mörkt bi

-Insamling och frysning av sperma från bi drönare, konstgjord insemination

- Luke har en in vitro-genbank där könsceller och embryon från inhemska raser hålls frysta.
 - Målet är att få in prover från alla mörka drottning uppfödare i genbanken.
 - I framtiden skulle proverna kunna användas till exempel i beståndsvitaliseringsarbeten eller i konstgjord insemination av dammar i allmänhet.
- Insamlingen av sperma från ålen har praktiserats redan 2022.
 - Luke lägger ut seminsamlingen på ett mer erfaret företag och ett samarbetsavtal tecknas.
 - Spermafrysning sköts fortfarande av Luke Jokioinen.

Åtgärder för 2024-2025

- Inventeringsundersökning (pågår).
- Några drottning uppfödare som svarat på undersökning kommer att erbjudas möjligheten till en DNA-analys.
- Samlar och fryser sperma från bi drönar med Luke.
- Låt oss göra en plan för att utöka genbanken och använda det insamlade materialet.
- Vi ska kartlägga om det finns behov av att ta med nytt djurmateriel till Finland, till exempel från Sverige.
- Låt oss beräkna kostnaderna för drottninggodling.



Tack!



Vi finns på webben

➤ luke.fi

Prenumerera på vårt nyhetsbrev för aktualiteter!

luke.fi/nyhetsbrev



Naturresursinstitutet (Luke)
Ladugårdsbågen 9, FI-00790 Helsingfors





Nationellt stöd för biodling enligt antalet bisamhällen

Mika Survonen
jord- och skogsbruksministeriet

Stöd för biodling enligt antalet bisamhällen



- Syftet med stödet enligt antalet bisamhällen är att kompensera för konkurrensnackdelar till följd av ogynnsamma naturförhållanden i Finland samt att trygga biodlingens kontinuitet och utvecklingsmöjligheter.
- År 2023 betalades 25,00 euro i stöd per övervintrat bisamhälle.
- Stöd betalas till ett belopp av sammanlagt ca 810 000 €/år.
- En förutsättning för beviljande av stöd är bl.a. att biodlaren under produktionsperioden innehar minst femton övervintrade bisamhällen.
- Statsrådets förordning om nationellt stöd för biodling enligt antalet bisamhällen utfärdas årligen.

Förslag till utveckling av nationellt stöd för biodling (1)



- Höjning av minimiantalet bisamhällen som stöds.
 - Stödet ska i allt högre grad riktas till yrkesmässig biodling och produktion som förs in på marknaden.
 - Skulle göra det möjligt att höja stödnivån.
- Höjning av stödet.
 - Som motivering har framförts bl.a. höjningen av priset på socker som används vid invintring, bränsle- och energikostnaderna samt övriga materialkostnader.
 - Dessutom har man lyft fram bl.a. de skador som björnar orsakar biodlingens lönsamhet.

Förslag till utveckling av nationellt stöd för biodling (2)



- Höjning av stödet, om biodlaren omfattas av regelbunden ekologisk övervakning.
 - Produktionskostnaderna är högre än den normala produktionen.
 - Skulle förbättra den ekologiska produktionens lönsamhet.
- Anmälan av djurhållningsplatser för bisamhällen och antalet bisamhällen på varje djurhållningsplats i samband med ansökan om stöd.
 - Skulle förbättra registeruppgifternas aktualitet.
 - I artiklarna 84 och 102 i EU:s djurhälsoförordning och i lagen om identifiering och registrering av djur 1069/2021 föreskrivs det om djurhållarens skyldighet att **registrera djurhållningsplatser och göra djurhållningsanmälningar**, vilket är ett villkor för beviljande av stöd.
 - Skulle utveckla övervakningen av stödet.



Tack så mycket!

Mehiläissektorin tiedontuotanto Lukessa- Informationsproduktion inom biodlingssektorn hos Luke

20.3.2024



Sisältö - Innehåll

1. Johdanto
2. Pilottiprojekti mehiläissektorin tietotuotannosta
3. Mehiläissektorin tietotuotanto Lukessa
4. Kooste raportoitavista tiedoista

1. Inledning
2. Pilotprojekt om informationsproduktion inom biodlingssektorn
3. Informationsproduktion inom biodlingssektorn hos Luke
4. Sammanfattning av den information som skall rapporteras

1. Johdanto - Inledning

Tietotarve

- EU parlamentin ja neuvoston asetus (EU) 2021/2115)
- Täytäntöönpanoasetus 2022/1475

Pilottiprojekti

- Mehiläissektorin tiedontuotantoa kehitettiin MMM:n rahoittamassa pilottiprojektissa vuonna 2023).

Tiedontuotanto Lukessa

- Tiedontuotannon jatkumisesta Lukessa on sovittu MMM:n ja Luke tulossopimuksessa.

Informationsbehov

- Förordning (EU) 2021/2115)
- Tillämpningsföreskrifter 2022/1475

Pilotprojekt

- Informationsproduktion inom biodlingssektorn utvecklad i ett pilotprojekt år 2023.

Dataproduktion på Luke

- Fortsättningen av dataproduktionen vid Luke har överenskommit i resultatavtalet mellan jord- och skogsbruksministeriet och Luke.

2. Pilottiprojekti – Pilotprojekt 1/2

- MMM:n rahoittama projekti.
- Luke Koordinaattori, SML ja Ruokavirasto partnerit.
- Pilottiprojektissa toteutettiin asetuksen ja täytäntöönpanoasetuksen vaatima tiedontuotanto vuodelta 2022.
- Projektissa valmisteltiin verkkosivustoa tietojen julkaisemiseksi, mutta ei julkaistu tätä verkkosivua.
- MMM-finansierat projekt.
- Luke i samarbete med SML och Livsmedelsverket.
- Pilotprojektet producerade den information som krävs enligt förordningen och tillämpningsförelrdningen för år 2022.
- Projektet förberedde en webbplats för att publicera informationen, men publicerade inte denna webbplats.

2. Pilottiprojekti – Pilotprojekt 2/2

Suosituksset

- Hyödynnetään mahdollisimman kattavasti nykyisiä tietolähteitä (kehittäen ja laatua parantaen).
- Luke koordinoi tiedontuotantoa, julkaisee tiedot ja lähettää tiedot Komissiolle.

Tietolähteet tiedontuotannossa

- Ruokavirasto: eläintenpitäjä- ja pitopaikkarekisteristä (EPR) mehiläishoitajien määrä.
- SML ja Ålands Biodlarföreningenin: Hunajan sato, tuotanto ja tuottajahinnat sekä järjestäytyneiden tarhaajien määrä ja mehiläispesien määrä.
- Tukitiedot: yli 150 pesää hoitavien määrä ja pesämäärä.
- Luke: hunajan tukkuhinnat (erillinen kysely) ja hunajan tuotantokustannus (Taloustohtorin mehiläistalouden yksikkökustannus palvelu).

Rekommendationer

- Utnyttjande av befintliga informationskällor.
- Luke koordinerar, publicerar och skickar uppgifterna till kommissionen.

Datakällor

- Livsmedelsverket: antal biodlare.
- SML och Ålands Biodlarföreningenin: honungsskörd, priser, biodlare och bikupor av vesslor.
- Information om stöd.
- Naturresursinstitutet: grossistpriser och produktionskostnader för honung.

3. Mehiläissektorin tiedontuotanto Lukessa - Informationsproduktion inom biodlingssektorn hos Luke

- Seuranta tehdään Lukessa Viranomais- ja asiantuntijapalvelut ohjelmassa (VOAS).
- Komissiolle toimitetaan laajempi tietopaketti joka toinen vuosi ja suppea joka toinen vuosi.
- Tänä vuonna vain talvehtimaan valmiiden mehiläispesien lukumäärä (viiteajankohta 2023).
- Tietojen julkaiseminen: harkinnassa Luken CAP-indikaattorit sivu (jossa osa tiedoista jo on), [CAP-vaikuttavuusindikaattorit 2023-2027](#).
- Luken yhteyshenkilö: Lauri Juntti.
- Övervakningen utförs av Luke inom program Myndighets- och experttjänster.
- Kommissionen får ett mer omfattande informationspaket vartannat år och ett mer kortfattat vartannat år.
- I år endast antalet bikupor som är redo att övervintra (referensdatum 2023).
- Publicering av data: möjligen Lukes CAP-indikatorsida (där vissa av uppgifterna redan finns) [CAP-vaikuttavuusindikaattorit 2023-2027](#).
- Lukes kontaktperson: Lauri Juntti.

4. Kooste raportoitavista tiedoista - Sammanfattning av den information som skall rapporteras

Muuttuja - variable	Arvo - Värde	Tiheys - frekvens
Talvehtimaan valmiiden mehiläispesien lukumäärä - Antal bikupor redo för övervintring	78 300	Vuosittain - årligen
Mehiläistarhaajia - Biodlare	3 100	Joka toinen vuosi - vartannat år
• joilla yli 150 mehiläispesää - med mer än 150 bikupor	45	Joka toinen vuosi - vartannat år
• mehiläispesien määrä - antalet bikupor (> 150 pesän tarhaajilla/bikupor)	12 530	Joka toinen vuosi - vartannat år
Järjestäytyneiden mehiläistarhaajien lukumäärä - Antal organiserade biodlare	2 551	Joka toinen vuosi - vartannat år
Hintavaihteluväli tuotantopaikalla - Prisintervall på produktionsplatsen	15,14 – 18,14 €/kg	Joka toinen vuosi - vartannat år
Tukkuhinnan vaihteluväli - Prisintervall för partihandel	4 – 7 €/kg	Joka toinen vuosi - vartannat år
Tuotantokustannus - Produktionskostnad	11,20 €/kg	Joka toinen vuosi - vartannat år
Hunajan vuosituotanto - Årlig produktion av honung	3 300 000 kg	Joka toinen vuosi kahden vuoden tiedot - vartannat år 2 års data
Hunajan tuotanto/pesä - Honungsproduktion/ bikupor	48,2 kg	Joka toinen vuosi kahden vuoden tiedot - vartannat år 2 års data

**Kiitos!
Tack!**





Reformen av honungsdirektivet 2001/110/EG

Möte för biodlingssektorn 20.3.2024

Regeringsråd Anne Haikonen, jord- och skogsbruksministeriet

Från jord till bord -strategin:

Förslag till revidering av EU:s handelsnormer för jordbruks-, fiskeri- och vattenbruksprodukter för att säkerställa spridningen av och tillgången på hållbart producerade produkter



- Kommissionen lade den 21.4.2023 fram ett förslag till Europaparlamentets och rådets direktiv om ändring av s.k. frukostdirektiven:
 - **rådets direktiv 2001/110/EG om honung**
 - rådets direktiv 2001/112/EG om fruktjuice och vissa liknande produkter
 - rådets direktiv 2001/113/EG om sylt, gelé och marmelad samt sötad kastanjepuré
 - rådets direktiv 2001/114/EG om vissa former av hållbarhetsbehandlad, helt eller delvis dehydratiserad mjölk.

Reformen av honungsdirektivet 2001/110/EY

Vad förändras 1/4



Ursprungsmärkning av honung med ursprung i flera länder

(honungsblandningar)

- i det huvudsakliga synfältet på etiketen ska anges
 - ursprungsländer där honungen har skördats
 - i fallande ordning efter deras andel av vikten
 - den procentandel som varje ursprungsland representerar (en tolerans på 5 % är tillåten)
 - medlemsstaten får besluta att procentandelen skall anges för de 4 ursprungsländer som har de största andelarna (utgör mer än 50 % av blandningen)
 - återstående ursprungsländer i fallande ordning
- små honungsförpackningar (väger mindre än 30 gram)
 - ursprungsländernas namn får ersättas med en tvåbokstavskod i enlighet med ISO 3166–1 standarden.

Reformen av honungsdirektivet 2001/110/EY

Vad förändras 2/4



Filtrerad honung är inte längre en tillåten produktgrupp (har strukits från bilaga I).

Delegering av befogenheter till kommissionen 1/2

- Kommissionen får anta genomförandeakter
 - om metoder för analys för att kontrollera om honung följer detta direktiv.
- Kommissionen ska anta genomförandeakter (senast 4 år efter det att detta ändringsdirektiv har trätt i kraft)
 - om metoder för analys för att upptäcka förfalskad honung.

Reformen av honungsdirektivet 2001/110/EY

Vad förändras 3/4



Delegering av befogenheter till kommissionen 2/2

- Kommissionen ska anta delegerade akter (senast 5 år efter det att detta ändringsdirektiv har trätt i kraft)
 - kriterierna för sammansättningen för att säkerställa att honung inte har värmts upp eller behandlats på ett sådant sätt att de naturliga enzymerna antingen förstörts eller i väsentlig grad förlorat sin verkan
 - kriterierna för att säkerställa att pollen inte avlägsnas från honung och att honungens pollendensitet och pollenspektrum inte ändras när den släpps ut på marknaden (med undantag för bagerihonung)
 - det lägsta polleninnehållet i bagerihonung efter avlägsnande av främmande oorganiska eller organiska ämnen
 - metoder och kriterier för att fastställa var honungen skördats och unionsomfattande spårbarhetskrav för honung.

Reformen av honungsdirektivet 2001/110/EY

Vad förändras 4/4



Inrättas en plattform

- Ordförandeskapet: Kommissionen
- Medlemmar: medlemsstaternas behöriga myndigheter, laboratorier, experter från leveranskedjan för honung, experter från det civila samhället; experter från den akademiska världen.
- Uppgifter:
 - samla in uppgifter för metoder för att förbättra kontroller och verifiera honungs äkthet
 - ge rekommendationer om ett spårbarhetssystem på unionsnivå
 - ge rekommendationer om ett eventuellt behov av att uppdatera de kriterier för sammansättning och andra kvalitetsparametrar
 - ge rekommendationer i syfte att inrätta ett EU-referenslaboratorium.

Reformen av honungsdirektivet 2001/110/EY

Var är vi nu



- Interinstitutionell överenskommelse om kompromissförslaget nåddes den 30.1.2024.
- Europaparlamentets plenarsammanträde kommer sannolikt att rösta om förslaget i mitten av mars
 - därefter antas förslaget av rådet som A-punkt.
- För tillfället behandlas förslaget av rådets juristlingvister.
- För närvarande uppskattas det att ändringarna av s.k. frukostdirektiven publiceras och träder i kraft under sommaren.
 - i så fall kunde nationellt genomförandet av direktiven inledas på hösten.

Tack!

Mer information:

anne.haikonen@gov.fi





Jord- och skogsbruksministeriet