

MAA- JA METSÄTALOUSMINISTERIÖN ASETUS METSÄHANHEN METSÄSTYKSEN KIELTÄMISESTÄ METSÄSTYSVUONNA 2023–2024

Pääasiallinen sisältö

Metsähanhen *Anser fabalis fabalis* -alalajin eli taigametsähanhen kanta on osoittanut voimakasta vähenemistä 1990-luvulta. Metsähanhen metsästys kiellettiin kokonaan vuosina 2014–2016 ministeriön asetuksilla ja sitä on sen jälkeen edelleen rajoitettu voimakkaasti koko maassa muualla kuin Kaakkois-Suomessa loka-marras-kuussa tundrametsähanhien muuton aikana rajoitetulla alueella. Vuodesta 2020 alkaen metsähanhen sallittiin Pohjois-Suomen pesimäalueella myös eräissä Lapin maakuntaan kuuluvissa kunnissa elokuussa kahdeksan päivän ajan rajoitetusti. Suomessa pesivän metsähanhikannan suojelemiseksi maa- ja metsätalousministeriön asetuksella kiellettäisiin metsähanhen metsästys vuoden määräajaksi pääosassa maata.

Pohjois-Suomessa metsähanhen pesimäalueilla metsähanhen metsästys olisi sallittua edellisen vuoden mukaisesti 20.8. klo 12 – 27.8.2023 välisenä aikana Lapin maakunnassa, lukuun ottamatta Enontekiön, Inarin ja Utsjoen kuntia, peltoja ja valtatie E8:n merenpuoleisia alueita. Sen lisäksi metsähanhen metsästys sallittaisiin edellisen vuoteen nähden laajemmalla alueella Pohjois-Pohjanmaan maakunnassa Iin, Muhoksen, Kuusamon, Oulun, Pudasjärven, Utajärven, Taivalkosken ja Vaalan kunnissa, lukuun ottamatta valtatie E8:n merenpuoleisia alueita Iin ja Oulun kunnissa sekä valtatie 22:n eteläpuoleisia alueita Muhoksen, Oulun, Utajärven ja Vaalan kunnissa. Tätä aikaa ja aluetta koskisi myös kieltä metsästä metsähanhi pellolta, ravintohoukuttimen käytön kieltä ja metsästäjäkohtainen saaliskiinti enintään 1 metsähanhi vuodessa.

Myöhemmin syksyllä hanhien muuttoaikaan metsähanhen metsästys sallittaisiin 1.10.–30.11.2023 välisenä aikana Etelä-Karjalan maakunnassa, Etelä-Savon maakuntaan kuuluvissa Enonkosken, Puumalan, Savonlinnan ja Sulkavan kunnissa, Kymenlaakson maakunnassa, Pohjois-Karjalan maakuntaan kuuluvissa Kiteen, Liperin, Rääkkylän ja Tohmajärven kunnissa, Päijät-Hämeen maakuntaan kuuluvissa Iitin ja Orimattilan kunnissa sekä Uudenmaan maakuntaan kuuluvissa Askolan, Lapinjärven, Loviisan, Myrskylän, Porvoon ja Pukkilan kunnissa, jolloin metsästys kohdistuisi todennäköisesti pääasiassa moninkertaisesti runsaampaan, elinvoimaiseen tundrametsähanhen (*Anser fabalis rossicus*) kantaan.

Maa- ja metsätalousministeriön tavoitteena on tämän asetuksen avulla varmistaa, että metsähanhikantaa ei vaaranneta ja metsästyksen säätely noudattaa kestävästä käytöstä peräytyä. Metsästyksen kieltämisellä ja rajoittamisella määräajaksi on tarkoitus estää Suomen pesimäkantaan sekä Suomen kautta muuttavaan muuhun Luoteis- ja Koillis-Euroopan taigametsähanhikantaan kohdistuvaa metsästyspainetta kannan elvyttämiseksi. Rajoitettuja metsästysmahdollisuuksia jaettaessa etusijalle asetetaan Pohjois-Suomen pesimäalueet. Perinteisen pesimäsoilla tapahtuvan pyynnin mahdollistamiselle on sekä luonnonmaantieteellinen että kulttuurinen peruste: pesimäalueilla ei ole muita hanhia metsästettäväksi ja suopyynti tulilla yöpymiseen on arvokas osa perinteistä suomalaista eränkävintä, joka halutaan säilyttää.

Edellä esitetty rajoitettu metsästys jatkaisi pesimäalueella metsästysvuosien 2020–2021, 2021–2022 ja 2022–2023 rajoitusta yhdellä vuodella, sillä poikkeuksella, että rajoitetusti sallitun metsästyksen alue laajenisi koskettamaan Lapin maakunnan lisäksi osaa Pohjois-Pohjanmaan maakunnasta. Lisäksi viime vuoden tapaan metsästystä rajoitetaan siten, metsähanhen pellolta metsästys kielletään. Metsästys halutaan kohdistaa erityisesti perinteiseen erämaassa tapahtuvaan pyyntiin, joka on perinteistä suomalaista metsähanhen metsästyksen eränkävintäkulttuuria. Lisäksi tarkoituksenmukaista on rajata meri- ja rannikkoalueet pois metsähanhen pyyntialueina, jossa esiintyy merihanhia ja niiden metsästys on sallittua.

1 Nykytila

Metsähanhikannan tila ja lajin metsästys

Suomessa pesivä metsähanhikanta kuuluu lähes kokonaisuudessaan taigametsähanhen (*Anser fabalis fabalis*) populaatioon. Suomen pesimäkannan suuruudeksi on arvioitu vuonna 2010 noin 1 700–2 500 paria (Suomen lintuatlas 2010). EU:n lintudirektiivin vuosien 2013-2018 raportoinnissa kannan arvioitiin olevan 1 000–2 500 paria ja kehityssuunnan arvioitiin olevan vakaa vuosien 2007-2018 tarkastelujaksolla¹. Atlas-tietojen mukaan lajin levinneisyysalue on piententynyt 22 % vuosien 1980–2010 välillä.

Vuoden 2015 hyväksytyssä AEWA:n taigametsähanhen hoitosuunnitelmassa Suomen pesimäkanta kuuluu keskiseen kannanhoitoalueeseen (Central Management Unit), jonka kannan tavoitteeksi on asetettu 60 000–80 000 lintua. Merkittävin osa kannan pesimäalueesta sijaitsee Pohjois-Venäjällä.

Taigametsähanhen Koillis- ja Luoteis-Euroopan kannan arvioitiin aiemmin taantuneen 1990-luvun noin 100 000 linnusta vuoden 2009 julkaistun arvion noin 63 000 lintuun. Tämän lisäksi vuoden 2011 laskentojen perusteella esitetty arvio 40 000–45 000 lintua viittasi siihen, että väheneminen oli edelleen jatkunut. Vuonna 2016 talvilaskennoissa arvioitiin kannaksi 46 654 taigametsähanhea. Vuoden 2017 talvilaskentojen perusteella kannan arvioitiin olevan noin 56 792 taigametsähanhea, minkä arvioitiin osoittavan kannan vähenemisen pysähtyneen. Vuonna 2018 taas arvioitiin tammikuun laskentojen perusteella kannan olevan 38 717 taigametsähanhea ja vuonna 2019 41 900. Näiden arvioidaan kuitenkin olevan aliarvio, koska on käynyt ilmi, että talven säistä johtuen osa metsähanhista siirtyy keskitalvella Ruotsista ja Tanskasta Saksaan, jossa hanhia ei lasketa. Lokakuun 2018 laskentojen perusteella Ruotsissa arvioitiin olleen 63 000–68 000 taigametsähanhea, kun taas keväällä 2019 Ruotsissa laskettiin olevan 59 446 taigametsähanhea (57 825–61 066).

Kevät- ja syyslaskentojen ja toisaalta talvilaskentojen tarkkuuden tarkempi arviointi edellytti tarkemman integroidun populaatiomallin kehittämistä, joka valmisteltiin AEWA:n hanhityöryhmän alaisuudessa Suomen riistakeskuksen hankkeessa maa- ja metsätalousministeriön ja Luonnonvarakeskuksen rahoituksella. AEWA:n hanhityöryhmän kokouksessa 15.-18.6.2020 päätettiin, että siirrytään käyttämään integroitua populaatiomallia kanta-arvion perustana. Kansainvälisen AEWA:n metsähanhityöryhmän populaatiomallin arvion mukaan taigametsähanhen kevätkanta vuonna 2022 oli 66 472 yksilöä.

Kannanhoitoalueelle asetettu kantatavoite olisi siis jo saavutettu, mutta toisaalta Suomen pesimäkanta on kuitenkin vain pieni osa koko muuttoreitin kannasta, eikä Suomen pesimäkannan tilaa tunneta kovin tarkasti. Kannan arviointia vaikeuttaa se, että pesimäaikaan hanhet ovat tyypillisesti syrjäisillä ja vaikeakulkuisilla suo-alueilla ja pesinnässään epäonnistuneet hanhet lähtevät kesken kesän sulkasatomuutolle Pohjois-Venäjälle Novaja Zemljan saarelle.

Elinvoimainen tundrametsähanhen (*Anser fabalis rossicus*) alalajin kanta on EU:n alueella talvehtivan kannan osalta 647 000 – 878 000 lintua, ja se on elinvoimainen sekä kasvussa². Suomessa tapahtuva metsähanhien metsästys kohdistuu sekä kotimaan pesivään taigametsähanhikantaan että Pohjois-Venäjällä pesiviin taigametsähanhen ja tundrametsähanhen kantoihin.

2000-luvun ensimmäisellä vuosikymmenellä metsähanhia on metsästetty Suomessa Riista- ja kalatalouden tutkimuslaitoksen (RKTL) saalistilaston mukaan keskimäärin 6 500 lintua vuodessa. Vuonna 2009 metsähanhisaalis oli 7 900 lintua. Vuonna 2010, jolloin metsästysaikaa lyhennettiin ensimmäisen kerran, saalis pieneni 5 100 lintuun. Edelleen vuonna 2011, jolloin metsästystä rajoitettiin ensimmäisen kerran maa- ja metsätalous-

¹ https://nature-art12.eionet.europa.eu/article12/summary?period=3&subject=Anser+fabalis&reported_name=A701

² https://nature-art12.eionet.europa.eu/article12/summary?period=3&subject=Anser+fabalis&reported_name=A702

ministeriön asetuksella, saalis pieneni 3 600 lintuun. Vuonna 2012 metsästystä rajoitettiin edellistä vuotta pidemmän aikaa eri osissa maata, mutta saalis nousi 3 900 lintuun. RKTL:n saalistilastointi oli metsästyksen säätelyn kannalta liian epätarkkaa, eikä sen perusteella voida arvioida metsästyksen vaikutusta aluetasolla ja koko maan tasollakin vuoden 2012 saalistilaston vaihteluväli on hyvin suuri ($3\,900 \pm 2\,100$, eli vaihteluväli 1 800–6 000). Vuoden 2013 saalistilaston mukaan saalis oli koko maassa $3\,300 \pm 3\,000$ eli vaihteluväli oli edelleen erittäin suuri 300–6 300. Saalistilaston suuri vaihteluväli osoittaa myös tiedon suurta epätarkkuutta. Aiempien vuosien saalistilastoista ei ilmene metsästyksen kohdistumista taiga- ja tundrametsähanhien alalajien välillä.

Suomessa saatiin saalisilmoitusten mukaan metsästysvuonna 2017/2018 saaliiksi 176 metsähanhea, joista pääkeräyksen perusteella arvioidun taigametsähanhen alalajin osuus oli 24 taigametsähanhea. Metsästysvuonna 2018/2019 saaliiksi saatiin 49 metsähanhea, joista arviolta 15 oli taigametsähanhia. Metsästysvuonna 2019-2020 saaliiksi saatiin 77 metsähanhea, joista arviolta 12 oli taigametsähanhia. Suomessa metsästysvuoden 2020/2021 metsästyssaalis oli yhteensä 494, joista tundrametsähanhia oli 404 ja taigametsähanhia 90, joista Lapissa saaliiksi saatiin 25 taigametsähanhea. Suomessa metsästysvuoden 2021/2022 metsästyssaalis oli yhteensä 306, joista tundrametsähanhia oli 266 ja taigametsähanhia 40, joista Lapissa saaliiksi saatiin 40 taigametsähanhea. Suomessa metsästysvuoden 2022/2023 metsästyssaalis oli yhteensä 200, joista tundrametsähanhia oli 147 ja taigametsähanhia 53, joista Lapissa saaliiksi saatiin 38 taigametsähanhea (Taulukko 1).

Metsästysvuosi	Metsähanhisaalis koko maassa	-josta arv. taigametsähanhia	-josta Lapissa
2017/2018	176	24	
2018/2019	49	15	
2019/2020	77	12	
2020/2021	494	90	25
2021/2022	306	40	40
2022/2023	200	53	38

Taulukko 1. Suomen metsähanhisaalis vuosina 2017-2022; taigametsähanhen että tundrametsähanhen alalajien kokonaissaalis, arvioitu taigametsähanhien saalismäärä sekä saalismäärä Lapissa. Lapissa saalis koostuu todennäköisesti kokonaan taigametsähanhen alalajiin kuuluvista hanhista. (Metsähanhen metsästys oli kokonaan kielletty 2014-2016.)

Tanska on kieltänyt metsähanhen metsästyksen kokonaan alueilla, joissa taigametsähanhia esiintyy ja sallii metsähanhen metsästyksen ainoastaan rajoitetulla ajalla ja alueella, jossa pääosin esiintyy tundrametsähanhia. Tanskan metsähanhisaalis oli metsästysvuonna 2018/2019 yhteensä 654, joista tehtiin alalajimääritys 9 hanhasta (tundrametsähanhia 8/9).

Ruotsissa metsästyssaalis metsästysvuosina 2017–2018 oli saalistilaston alustavan tiedon mukaan vähintään 1 977 ja metsästysvuodelta 2018-2019 on noin 3500 sekä 2020-2021 noin 3 300. Metsästysvuodelta 2021-2022 saalistietoa ei ole vielä saatavilla, mutta populaatiomallin arvio on noin 2 000. Ruotsin saaliin alalajikoostumuksesta ei ole tietoa, mutta sen arvioidaan olevan suurimmaksi osaksi taigametsähanhia, koska Etelä-Ruotsissa talvehtivista metsähanhista suurin osa on taigametsähanhia. Poikkeuslupametsästyksen saalismäärä Ruotsissa ei ole tiedossa, mutta sen arvioidaan olevan pieni suhteessa tilastoituun saaliiseen. Vuonna 2022 AEWA:n hanhityöryhmässä sovittu metsästyksen rajoittaminen enintään 3000 hanheen edellyttää metsästyssaaliin rajoittamista Ruotsissa noin puoleen aiemmasta tasosta. Vuodesta 2021 alkaen Ruotsissa on päätetty kieltää metsähanhen tavanomainen metsästys ja sallia vain poikkeuksena oraspelloilla esiintyvien yli 5 metsähanhen parvien metsästäminen viljelyvahinkojen estämiseksi.

Metsästyksen kestävyysvarmistamiseksi tehdyt toimenpiteet

Maa- ja metsätalousministeriö on 16.5.2012 käynnistänyt metsähanhikannan kansallisen hoitosuunnitelman valmistelun (HARE MMM011:00/2012). Maa- ja metsätalousministeriön tarkoituksena oli kieltää metsästys

määräajaksi siihen saakka, kunnes kansallisessa metsähanhen hoitosuunnitelmassa linjatut kiireelliset metsästyksen kestävyysvarmistamiseksi välttämättömät toimenpiteet on saatu toteutettua.

Eri kantojen lintujen alueellista ja ajallista esiintymistä metsähanhisaaliissa yritettiin selvittää syksyllä 2011 aloitetulla siipinäytekeräyksellä. Vuosien 2010–2013 metsästyksen vapaaehtoisen siipinäytekeräyksen tuloksena saadusta siipinäytteiden riittämättömästä määrästä johtuen metsästyksen kohdistumista eri alalajeihin ei saatu kuitenkaan luotettavasti selvitettyä, joten varovaisuusperiaatteen mukaisesti voimakkaasti vähentyneen taigametsähanhen populaation vähenemisen pysäyttämiseksi oli tarpeen estää kantaan kohdistuva metsästyspaine. Maa- ja metsätalousministeriö osoitti RKTL:lle rahoituksen metsähanhikannan metsästyskestävyyden selvittämiseen tutkimushankkeessa vuosina 2012–2013. Tutkimuksen tavoitteeksi asetettuja tietoja ei kuitenkaan monin osin saavutettu. Hankkeessa ei saatu kehitettyä tavoiteltua kannan seurantajärjestelmää.

Suomen riistakeskus on vuosina 2015 ja 2016 kehittänyt helikopterin avulla tehtävän laskentamenetelmän, jonka avulla pesivät hanhitokat voidaan laskea kesällä sulkasatoaikaan soilta.

Tutkimuksessa aiempien vuosien rengastusaineistojen perusteella tehdyt analyysit viittaavat siihen, että pesivän kannanosan säilyvyys oli heikkoa, joka vastaa muiden voimakkaasti metsästettyjen hanhilajien havaittua säilyvyystasoa. Kun saadut säilyvyysarvot ja arvioidut poikastuotot sijoitettiin matriisimalliin, havaittiin, että vain erittäin korkea poikastuoton taso voi tuottaa kasvavan populaation kasvukertoimia. Erittäin hyviä poikastuottovuosia pitäisi olla jatkuvasti, jotta metsähanhipopulaatio pysyisi vakaana. Tämä on epärealistinen arvio nykyelinympäristöissä. Lisäksi aikuisten ja erityisesti vanhimman ikäluokan yksilöiden säilyvyydellä oli suurin vaikutus populaation kasvukertoimeen eli kannankehitykseen. Tämä tarkoittaa sitä, että teoriassa ja käytännössä kannankehitykseen pystytään vaikuttamaan tuloksekkaasti kasvattamalla pesivien aikuisten säilyvyyttä. Keinoja tähän ovat metsästyksen säätely ja valikoiva metsästys.

AEWA:n hanhityöryhmän vuonna 2020 hyväksymän integroidun populaatiomallinnuksen Suomessa säädetyt metsästyksen rajoitukset vuodesta 2011 alkaen ja metsästyksen kieltäminen kokonaan vuonna 2014 näyttävät ajoittuvan samaan aikaan vuosiin 2011–2015, kun kanta on lähtenyt voimakkaaseen kasvuun vuosina 2011–2018 (ks. Kuva 3 ja vertaa Kuva 2, päivitetty 2023). AEWA:n hanhityöryhmän vuonna 2022 hyväksymän kanta-arvio raportin³ populaatiomalli osoittaa kannan metsästysverotuksen olleen 15 ja jopa 25 prosentin vaiheilla ennen Suomen metsästyksen täysrauhoitusta vuonna 2014. Kannan verotusaste pieneni dramaattisesti Suomen metsästyskiellon säätämisen jälkeen 2014 ja tämä sattuu samaan aikaan kuin kanta kääntyi voimakkaaseen kasvuun. Väliaikaisen metsästysverotusstrategian aikana vuosina 2017–2021 metsästysverotus oli keskimäärin 4,5 %. Ilmenneen säilyvyyden arviot kasvoivat tuntuvasti Suomen metsästyskiellon myötä ja ovat olleet keskimäärin 88 % väliaikaisen metsästysverotusstrategian aikana.

Maa- ja metsätalousministeriö on antanut Luonnonvarakeskukselle vuodesta 2017 alkaen tulostavoitteeksi pesimäalueiden kartoituksen ja pesimäkannan seurannan käynnistämisen. Luonnonvarakeskus arvioi voivansa tehdä arvion pesivästä kannasta aikaisintaan vuonna 2021. Ennen sitä Suomen perimäkantaan kohdistuvaa metsästystä voidaan sallia vain hyvin tiukasti rajoittaen.

³ AEWA EGMP POPULATION STATUS AND OFFTAKE ASSESSMENT REPORT 2022. Doc. AEWA/EGMIWG/7.10/Rev.2. 10.6.2022. 7th MEETING OF THE AEWA EUROPEAN GOOSE MANAGEMENT INTERNATIONAL WORKING GROUP, 21.-23.6.2022 Helsinki
https://egmp.aewa.info/sites/default/files/meeting_files/documents/AEWA_EGM_IWG_7_10_EGMP_Population_Status_and_Assessment_Report%202022_Rev_2.pdf

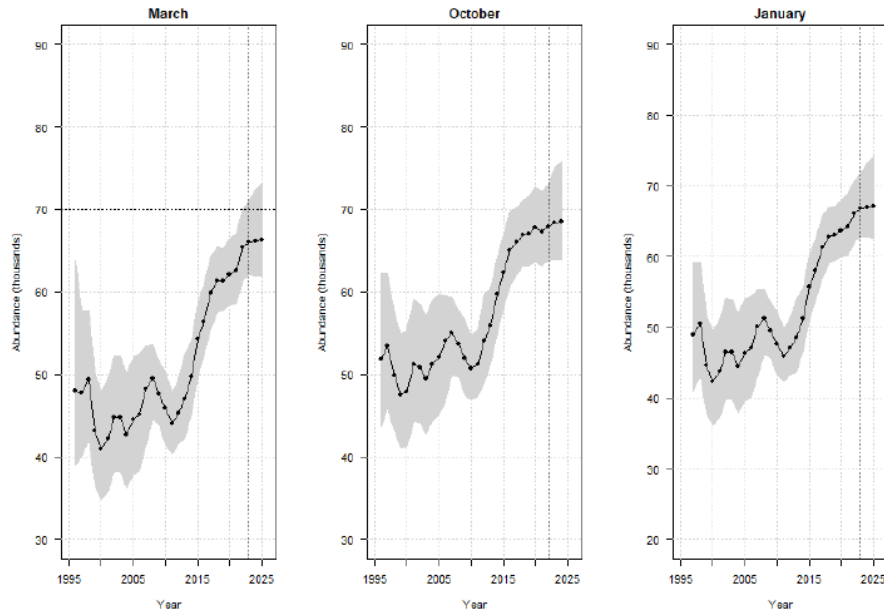


Figure 3.2-4. Posterior estimates of population size (in black, with 95% credible intervals in gray) based on an IPM for Taiga Bean Geese in the Central Management Unit. The vertical, dashed lines represent the last year of data. Future abundances were projected based on an assumed harvest of approximately 1,000 birds. The horizontal line at 70,000 in the left panel represents the median population target.

Kuva 1. Keski- ja pohjois- ja itä-Suomen kannanhoitoalueen maaliskuun (March), lokakuun (October) ja tammikuun (January) arvioitu kannan koko integroidun populaatiomallin mukaan (mustalla värillä), asteikko tuhatta lintua (95 % luottamusväli harmaalla). Pystyviiva kuvaa viimeistä vuotta, josta on saatavilla laskenta-aineistoa. Tulevien vuosien kannankoko on ennustettu oletetulla noin 1000 linnun kokonaissaaliilla. Vasemman kuvan kuvan vaakaviiva 70 000 linnun tasolla kuvaa kannan tavoitetason mediaaniarvoa. ⁴

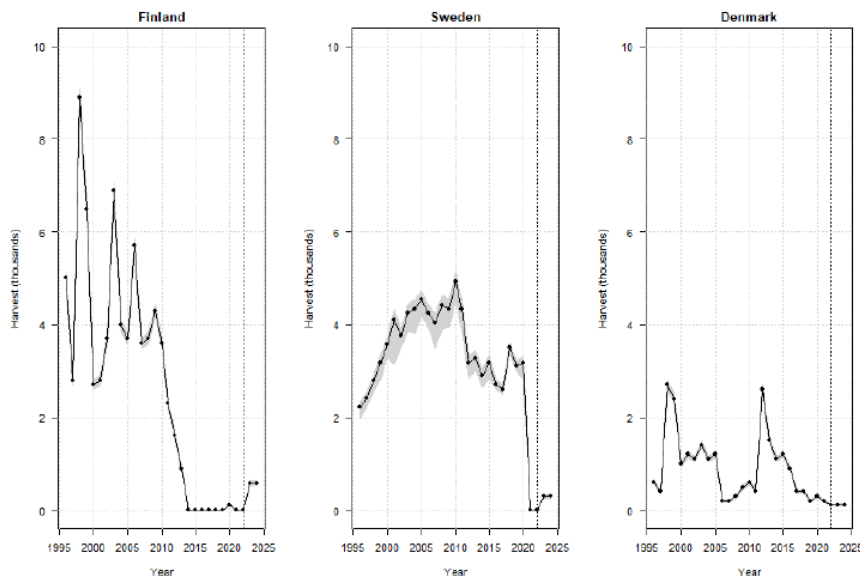


Figure 3.2-5. Estimated harvests (in thousands, with 95% credible intervals in grey) based on an IPM for Taiga Bean Geese in the Central Management Unit. The vertical, dashed lines indicate the last year of data. Future harvests were projected based on an assumed harvest of approximately 1,000 birds, with country-specific allocations as agreed upon.

⁴ AEWG EGMP POPULATION STATUS AND OFFTAKE ASSESSMENT REPORT 2023. 8th MEETING OF THE AEWG EUROPEAN GOOSE MANAGEMENT INTERNATIONAL WORKING GROUP. 20.-22.6.2023 Bonn, Germany. Doc. AEWG/EGMIWG/8.8. Date: 16 May 2023. https://egmp.aewa.info/sites/default/files/meeting_files/documents/AEWG_EGM_IWG_8_8_EGMP_Population_Status_and_Assessment_Report%202023_Rev.1.pdf

Kuva 2. Taigametsähanhen Luoteis-Euroopan keskisen kannanhoitoalueen arvioidut saalismäärät integroidun populaatiomallin mukaan Suomesta (Finland), Ruotsista (Sweden) ja Tanskasta (Denmark), asteikko tuhatta lintua. Pystyviiva kuvaa viimeisintä vuotta, josta on saatavilla laskenta-aineistoa. Tulevien vuosien kannankoko on ennustettu oletetulla noin 1000 linnun kokonaissaaliilla, sovitun maiden välisen kiintiöin jaon mukaisesti.⁴

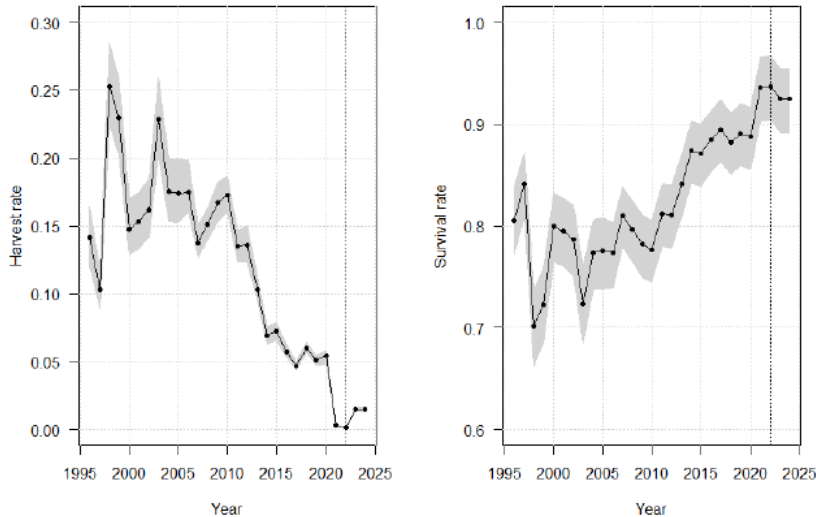


Figure 3.2-6. Posterior estimates of harvest and apparent survival rate based on an IPM for Taiga Bean Geese in the Central Management Unit, with 95% credible intervals in grey. The vertical, dashed lines represent the last year of data. Future rates were projected based on an assumed harvest of approximately 1,000 birds.

Kuva 3. Taigametsähanhen Luoteis-Euroopan keskisen kannanhoitoalueen mallinnettu metsästysverotusaste ja kannan säilyvyys (musta, harmaa 95 % luottamusväli). Pystyviiva kuvaa viimeisintä vuotta, josta on saatavilla laskenta-aineistoa. Tulevien vuosien kannankoko on ennustettu oletetulla noin 1000 linnun kokonaissaaliilla, sovitun maiden välisen kiintiöin jaon mukaisesti.⁴

2. Lainsäädäntö

2.1. KV- ja EU-tason lainsäädäntö

Afrikan ja Euraasian muuttavien vesilintujen suojelusta tehty sopimus (AEWA)

Metsähanhi kuuluu Afrikan ja Euraasian muuttavien vesilintujen suojelusta tehdyn sopimuksen (SopS 9/2000), jäljempänä *AEWA-sopimus*, piiriin. AEWA-sopimuksen liitteen 3 toimintasuunnitelman taulukossa 1 on erilliset suojeluluokitukset taigametsähanhen *Anser fabalis fabalis* ja tundrametsähanhen *Anser fabalis rossicus* populaatioille. AEWA-sopimusta muutettiin 5. osapuolikokouksessa 14.–18.5.2012 valtioneuvoston selvityksen E 38/2012 vp ja eduskunnan maa- ja metsätalousvaliokunnan lausunnon MmVL 8/2012 vp kantojen mukaisesti siten, että taigametsähanhen Koillis- ja Luoteis-Euroopan populaation suojeluluokitus muutettiin A-sarakkeen 3c* -luokitukseen. Sarakkeen A lajien metsästys on kiellettyä, ellei luokitukseen ole liitetty poikkeuksen sallivaa asteriskia (*). Taigametsähanhen populaation uudessa luokituksessa on Suomen aloitteesta asteriski, joten sen osalta voidaan sallia kestävä metsästys kansainvälisen hoitosuunnitelman puitteissa, joka toteuttaa adaptiivista metsästyksen säätelyä. AEWA-sopimuksen päätös edellyttää kansainvälistä hoitosuunnitelmaa, jotta metsästys voidaan sallia. Suomi on kannattanut EU:n varauman asettamista muutoksen johdosta, kunnes kansainvälinen hoitosuunnitelma on saatu laadittua. EU:n komissio on 11.6.2012 jättänyt taigametsähanhen suojeluluokituksen muutokseen varauman Euroopan unionin puolesta, koska EU:n komissio ei katsonut mahdolliseksi poistaa metsähanhea lintudirektiivin metsästettävien lajien liitteestä 90 päivän määrä-

ajan kuluessa osapuolikokouksen jälkeen. EU:n jättämä varauma merkitsee sitä, että EU:n lintudirektiivin mukaan metsähanhen metsästys voidaan toistaiseksi sallia. Sallittavan metsästyksen osalta olisi kuitenkin pystytävä osoittamaan, että se on kestävä. Tasavallan presidentti on 20.7.2012 päättänyt, että Suomi jättää edellä mainittua taigametsähanhea koskevaa sopimuksen liitteen muutosta koskevan varauksen sopimuksen X artiklan 6 kappaleen mukaisesti.

AEWA-sopimusta muutettiin 8. osapuolikokouksessa 26.–30.9.2022 siten, että taigametsähanhen Koillis- ja Luoteis-Euroopan populaatio jaettiin ja sen hoitosuunnitelmassa määritellystä keskisestä kannanhoitoalueesta muodostettiin sopimuksen liite 3:n Taulukko 1:een oma uusi ”Suomi ja Luoteis-Venäjä/Ruotsi, Tanska ja Saksa” –populaatio. Suomen pesimäkanta kuuluu tähän populaatioon ja sen suojeluluokitus säilyy entisenä (A3c*). Samalla muiksi erillisiksi populaatioiksi määriteltiin Skandinavian/Tanskan ja Yhdistyneiden kuningaskuntien populaatio (A1c) ja Länsi-Siperian/Puolan ja Saksan populaatiot (A2). Tästä lähtien siis AEWA-sopimuksessa taigametsähanhen suojeluluokitukset päätetään erikseen näille tarkemmin jaotelluille populaatioille.

Suomi on ottanut aktiivisen roolin kansainvälisen hoitosuunnitelman valmistelemiseksi taigametsähanhelle AEWA-sopimuksen puitteissa. Suomen rahoituksella ja Suomen riistakeskuksen hankkeena valmisteltu taigametsähanhen kansainvälinen hoitosuunnitelma on hyväksytty AEWA:n 6. osapuolikokouksessa 9.–14.11.2015. Taigametsähanhen sopeutuvan metsästyksen säätelyjärjestelmä (engl. *adaptive harvest management, AHM*) hyväksyttiin AEWA-sopimuksen alaisessa Euroopan hanhikantojen toimenpideohjelman kansainvälisessä työryhmän (European Goose Management Platform International Working Group, EGMP IWG) kokouksessa 15.–16.6.2017. Kansainvälinen sopeutuvan metsästyksen säätelyjärjestelmä edellyttää tarkkaa tietoa saaliiksi saatavien metsähanhien määristä, eli käytännössä tarkkaa saalistilastoa ja metsästyssaaliin alajiosuuden selvittämistä.

AEWA:n hanhityöryhmän kokouksessa 15.-18.6.2020 päätettiin, että siirrytään käyttämään integroitua populaatiomallia kanta-arvion perustana. Vuonna 2021 hanhityöryhmä hyväksyi taigametsähanhi alatyöryhmän esityksen väliaikaisen metsästysverotusstrategian perusteella koko muuttoreitin metsästyskiintiöksi 3000 lintua.

Vuonna 2022 hanhityöryhmän kokouksessa 21.-23.6.2022 Helsingissä hyväksytyn populaatiomallin ja verotussuosituksen mukaan keskiarvoisen kannanhoitoalueen kanta-arvio on tällä hetkellä noin 66 000 taigametsähanhea. Hoitosuunnitelman tavoitekanta on 60 000 – 80 000. Vuoden 2022 kokouksessa päätettiin jatkaa väliaikaisen verotusmallin ja 3000 linnun kiintiön verotussuositusta, kunnes muuttoreitin mailla on kyky säädellä metsästystä vuosittain ja tarvittavat saalistiedot voidaan tuottaa vaaditussa aikataulussa. Tämä vuoden 2022 koko muuttoreitin kiintiö on lähellä vuosina 2017-2021 arvioitua toteutunutta kokonaissaalista (2 955).

Kiintiön jaon periaatteena eri maiden välillä (Taulukko 2) on aiemmin päätetty soveltaa historiallisia metsästyssaaliin osuuksia eri maiden välillä. Suomen suuri osuus 49 % aiempien vuosien saaliista tarkoittaa toisaalta sitä, että Suomen metsästysverotus on ollut suurin syy kannan merkittävään taantumaa viime vuosikymmenien aikana. Näin ollen Suomella on suurin vastuu myös tehdä eniten toimenpiteitä kannan elvyttämiseksi jälleen elinvoimaiseksi.

Vuoden 2022 hanhityöryhmän kokouksessa hyväksyttiin kiintiön uusi jako, josta Venäjä on jätetty pois, joten Suomen kiintiö on 58 %, Ruotsin 30 % ja Tanskan 12 %. Ruotsi ilmoitti, että se on edellisen vuoden jälkeen kieltänyt tavanomaisen metsähanhien metsästysajan Etelä-Ruotsissa ja vain rajoitettu poikkeuslupametsästys maatalousvahinkojen estämiseksi on sallittua, mutta maatalousvahinkojen estämisen vuoksi Ruotsi ei voi taata, että sen saalis noudattaa kiintiön maakohtaista jakoa.

Vuonna 2023 AEWA:n hanhityöryhmän kokouksessa 20.-22.6.2023 Saksan Bonnissa päätettiin verotussuosituksesta vuosille 2023-2024 yhteensä enintään noin 1000 linnun saaliskiintiöstä vuosittain.

	Suomi	Ruotsi	Tanska
Osuus saaliskiintiöstä 2023-2024	58 %	30 %	12 %
Vuosille 2023-2024 sovittu verotussuositus 1000 hanhea, maakohtainen kiintiö taigametsähanhia	580	300	120

Taulukko 2. Taigametsähanhen keskisen kannanhoitoalueen vuosille 2023-2024 sovittu enintään 1000 hanhen metsästysverotus ja sen mukaiset maakohtaiset kiintiöt.

Suomen pesimäkanta on kuitenkin vain pieni osa koko muuttoreitin kannasta, eikä sen tilaa tunneta vielä kovin hyvin, joten Suomen oman pesimäkannan pitäisi kuitenkin edelleen antaa vahvistua ja elpyä, joten koko maakohtaista kiintiötä ei voida sallia metsästettäväksi Suomen pesimäalueella tai Suomen pesimäkantaan muuttomatkan aikana. Kansainvälinen kiintiö ei siis varmista Suomen oman pesimäkannan metsästyksen kestävyttä vain se kertoo vain koko muuttoreitin kestävästä verotusmäärän ja sen jakautumisen maiden kesken historiallisten saalismäärien perusteella. Kansainvälisen kiintiön osalta on otettava huomioon myös se, että Suomen tavoitteena on ollut elvyttää taantunut kanta ja Suomessa metsästyslainsäädäntö mahdollistaa metsästyksen kieltämisen tai rajoittamisen kannan elvyttämiseksi, eikä Suomi ole neuvotteluissa suostunut antamaan omaa kiintiötään muuttoreitin muiden maiden hyväksi, joilla on ollut suurempia vaikeuksia säätää metsästysrajoituksia.

Metsästyslaki ja sen nojalla annetut säädökset

Metsästyslain (615/1993) 20 §:n 1 momentin mukaan metsästyksellä on harjoitettava kestävä käytön periaatteiden mukaisesti ja siten, että riistaeläinkannat eivät vaarannu, luontoa ei tarpeettomasti vahingoiteta, riistakanta ei vaaranneta eikä eläimille tuoteta tarpeetonta kärsimystä. Metsästyslain järjestelmässä riistaeläinlajien metsästämistä rajoitetaan ensisijaisesti metsästyslain 37 §:n nojalla valtioneuvoston asetuksella säädetyllä vuosittaisella yleisellä rauhoitusajalla. Metsästysasetuksen (666/1993) 24 §:n 1 momentin 16 kohdassa on säädetty metsähanhen yleinen rauhoitusajaksi 1.1.–20.8. kello 12.00 saakka. Lisäksi metsästyslain 38 §:ssä on säädetty maa- ja metsätalousministeriölle toimivalta kieltää tai rajoittaa metsästyksen tilapäisesti enintään kolmen vuoden määräajaksi maa- ja metsätalousministeriön asetuksella. Metsähanhen metsästysaikaa lyhennettiin ensimmäisen kerran vuonna 2010 tuolloin voimassa olleen lainsäädännön mukaisilla riistanhoitopiirien päätöksillä. Vuonna 2011 voimaan tullessa riistahallintouudistuksessa metsästyslain 38 §:n metsästyskiellon tai -rajoituksen asettamisen toimivalta siirrettiin maa- ja metsätalousministeriölle.

Metsästyslain 38 § on muutettu 1.8.2017 voimaan tulevalla lailla (504/2017). Sen mukaan, jos riistaeläinlajin kanta heikkenee pysyvästi tai tilapäisesti lajin esiintymisalueella tai osalla esiintymisaluetta, voidaan maa- ja metsätalousministeriön asetuksella kyseisen riistaeläinlajin metsästyksellä rajoittaa tai se voidaan kieltää kokonaan. Riistaeläinlajin metsästyksellä voidaan rajoittaa tai se voidaan kieltää myös, jos tavoiteltava riistaeläinlajin leviäminen tai metsästyksen tarkoituksenmukainen järjestäminen sitä edellyttää. Metsästyksen rajoittaminen voi tarkoittaa myös velvoitetta merkitä saalis tunnistemerkillä. Rajoitus tai kieltäminen voi olla voimassa korkeintaan kolme vuotta. Jos riistaeläinlajin kanta voimistuu elinvoimaiseksi, rajoitus tai kieltäminen tulee kumota ennen määräjän päättymistä. Rajoitus tai kieltäminen voi olla: 1) alueellinen; 2) ajallinen; 3) saaliseläimen sukupuolta koskeva; 4) metsästäjäkohtainen saaliskiintiö; tai 5) pyyntivälinettä tai pyyntimenetelmää koskeva. Rajoituksesta, kiellosta tai tunnistemerkistä säädetään tarkemmin maa- ja metsätalousministeriön asetuksella. Maa- ja metsätalousministeriön on kuultava ennen asetuksen antamista niitä riistanhoitoyhdistyksiä, joiden toiminta-alueella rajoitus tai kieltäminen koskee.

Kysymyksessä on siten erityisesti vuosittaisten kannanvaihteluiden perusteella tapahtuvan tilapäisen metsästyksen säätelyn mahdollistamiseksi säädetty toimivalta, jota korostaa toisaalta velvoite kumota kieltäminen tai rajoitus ennen määräjän päättymistä, jos riistaeläinlajin kanta voimistuu elinvoimaiseksi. Käytännössä alueelliset rajoitukset tulee toteuttaa selkeästi siten, ettei niiden alueellisesta ulottuvuudesta synny epäselvyyttä. Kysymyksessä ei siis ole mihinkään tiettyyn uhanalaisuusarviointiin sidottu toimivalta, vaan riistakantojen vuotuisen

vaihtelun seurannan perusteella sovellettu toimivalta. Tältä osin aiempaa käytäntöä ei ole ollut tarkoitus muuttaa metsästyslain muuttamisen yhteydessä.

Maa- ja metsätalousministeriö on aiemmin lyhentänyt metsähanhen metsästysaikaa vuosittaisilla ministeriön asetuksilla (941/2011, 455/2012 ja 571/2013). Metsähanhen metsästys kiellettiin kokonaan vuonna 2014 ministeriön asetuksella (473/2014) ja kieltoa jatkettiin edelleen metsästysvuosina 2015–2017 ministeriön asetuksilla (789/2015 ja 585/2016). Vuonna 2017 ministeriön asetuksella (518/2017) metsästyskieltoa jatkettiin metsästysvuosiksi 2017–2018 ja 2018–2019 pesimäalueilla, mutta sallittiin rajoitettu metsästys loka-marraskuussa Kaakkois-Suomessa tundrametsähanhen alalajin esiintymisalueella. Vuonna 2019 MMM:n asetuksella (946/2019) sallittua metsästysaluetta laajennettiin Kaakkois-Suomessa. Vuosina 2020 ja 2021 MMM:n asetuksilla (530/2020, 593/2021, 768/2022) sallittiin lisäksi metsästys rajoitetusti osassa Lapin maakuntaa. Muualla pesimäalueilla Pohjois-Pohjanmaalta Itä-Suomeen metsähanhi on siis ollut rauhoitettu jo yhdeksän vuoden ajan, samoin kuin Länsirannikon muuttoalueella.

Saalistilastoinnin tarkentamiseksi metsästysasetuksen 5 a § on säädetty (asetuksen muutos 392/2018), että saaliiksi saadusta metsähanhesta on tehtävä saalisilmoitus Suomen riistakeskuksen vahvistamalla lomakkeella tai sähköisen palvelun kautta Suomen riistakeskukselle. Saalisilmoitus on tehtävä seitsemän vuorokauden kuluessa eläimen pyydystämisestä. Saalisilmoituksessa on oltava seuraavat tiedot: 1) metsästäjän nimi ja metsästäjännumero; 2) pyydytetyjen eläinten määrä; 3) pyyntipäivämäärä; 4) kunta, jossa yksilö saatiin saaliiksi. Metsästäjä voisi tehdä saalisilmoituksen helposti sähköisen Oma.riista.fi -verkkopalvelun kautta. Taiga- ja tundrametsähanhien alalajien osuukien selvittämiseksi metsästäjiä pyydetään lähettämään vapaaehtoisesti valokuva saaliiksi saadun metsähanhen päästä Suomen riistakeskukselle.

EU:n lintudirektiivi

Metsähanhen metsästystä säätelee myös Euroopan parlamentin ja neuvoston direktiivi 2009/147/EY luonnonvaraisten lintujen suojelusta, jäljempänä *lintudirektiivi*. Metsähanhi *Anser fabalis* kuuluu lintudirektiivin 1 artiklassa tarkoitettuihin lajeihin ja liitteen II A-osan lajeihin. Lintudirektiivin 2 artiklan mukaan jäsenvaltioiden on toteutettava kaikki tarvittavat toimenpiteet 1 artiklassa tarkoitettujen lintulajien kantojen ylläpitämiseksi sellaisella tasolla, joka vastaa erityisesti ekologisia, tieteellisiä ja sivistyksellisiä vaatimuksia ottaen huomioon taloudelliset ja virkistykseen liittyvät vaatimukset, taikka näiden kantojen mukauttamiseksi tähän tasoon.

Lintudirektiivin 7 artiklan mukaan liitteessä II lueteltujen lajien kantojen koon, maantieteellisen levinneisyyden ja lisääntymisnopeuden takia koko yhteisössä niitä voidaan metsästää kansallisen lainsäädännön mukaisesti. Liitteessä II olevassa A-osassa lueteltuja lajeja saa metsästää koko yhteisön alueella.

Jäsenvaltioiden on varmistettava, että lajien metsästys ei vaaranna suojelutoimenpiteitä niiden levinneisyysalueella. Edelleen 7 artiklan mukaan jäsenvaltion on varmistettava, että metsästys harjoitettuna voimassa olevien kansallisten toimenpiteiden mukaisesti vastaa kyseisten lintulajien järkevän hyödyntämisen ja ekologisesti tasapainoisen sääntelyn periaatteita ja että tämä käytäntö näiden lajien ja etenkin muuttavien lajien kantojen osalta on sopusoinnussa 2 artiklasta seuraavien toimenpiteiden kanssa.

EU:n biodiversiteettistrategian myötä komissio on tehostamassa lintudirektiivin toimeenpanoa merkittävästi, jonka ydin on direktiivien tehokkaampi toimeenpano, joten komissio uhkaa käynnistää jäsenvaltioita vastaan valvontamenettelyjä, mikäli metsästys sallitaan, vaikka kantojen elvyttämiseksi ei tehdä riittäviä toimenpiteitä. EU:n komission julkaisi 23.10.2020 ehdotuksen suunnitelmaksi ”Heikentyneessä tilassa olevien metsästettävien lintulajien suojelutilanteen parantaminen”. EU-tasolla taantuneita, Suomessa metsästettäviä riistolajeja ovat mm. metsähanhi, jouhisorsa, punasotka, tukkasotka, heinätavi, haapana, lapasorsa, tukkakoskelo, nokkana ja tavi. Komissio on perustanut vuoden 2022 alussa työryhmän taantuvien lajien elvyttämiseksi. Komissio vetoaa lintudirektiivin 7 artiklan velvoitteeseen, että ennen taantuvien lajien metsästyksen sallimista, jäsenvaltion on osoitettava, että metsästys on kestävä. Komissio korostaa lintudirektiivin tulkintaohjeen linjausta, että vähenevän lintulajin metsästys ei voi olla kestävä (juridinen edellytys metsästyksen sallimiselle lintudirektiivin 7 artiklassa), ellei se ole osana toimivaa hoitosuunnitelmaa, joka sisältää myös elinympäristöjen hoidon ja

muita tarvittavia toimenpiteitä, joiden yhteisvaikutuksella taantuma lopulta pysähtyy ja kanta kääntyy elpymään.

Taigametsähanhen metsästys tapahtuu AEWA-sopimuksen kansainvälisen hoitosuunnitelman osana toteutettavan sopeutuvan metsästyksen säätelyn periaattein ja määritetyn kiintiön puitteissa, joten se on lintudirektiivin mukaista kestävästä käytöstä. Muuttoreitin tasolla metsästys on kestävästä ja sitä säädellään kannan tilan mukaan vuosittain.

3 Suomen riistakeskuksen esitys 13.4.2023

Suomen riistakeskus on tehnyt esityksen maa- ja metsätalousministeriölle metsähanhen metsästyksen rajoittamiseksi (Suomen riistakeskus 13.4.2023, asianumero 127/00.01.00.00/2023). Suomen riistakeskus esittää metsähanhen metsästyksen rajoittamista metsästyslain 38 §:n perusteella siten, että *metsähanhi olisi kokonaan rauhoitettu metsästysvuonna 2023–2024 Suomessa lukuun ottamatta:*

- a. 20.8. klo 12.00 – 27.8.2023 Lapin maakunnassa, lukuun ottamatta Enontekiön, Inarin ja Utsjoen kuntia sekä valtatie E8 merenpuoleisia alueita Tornion, Keminmaan, Kemin ja Simon kunnissa. Lisäksi rajoitettaisiin yhden metsähanhen metsästäjäkohtaisella kiintiöllä sekä ravintohoukuttimen käyttö ja pelloilta metsästys olisi kiellettyä.
- b. 20.8. klo 12.00 – 27.8.2023 Pohjois-Pohjanmaan maakunnassa Iin, Muhoksen, Kuusamon, Oulun, Pudasjärven, Utajärven, Taivalkosken ja Vaalan kunnissa, lukuun ottamatta valtatie E8 merenpuoleisia alueita Iin ja Oulun kunnissa sekä valtatie 22 eteläpuoleisia alueita Muhoksen, Oulun, Utajärven ja Vaalan kunnissa. Lisäksi rajoitettaisiin yhden metsähanhen metsästäjäkohtaisella kiintiöllä sekä ravintohoukuttimen käyttö ja pelloilta metsästys olisi kiellettyä.
- c. 1.10.– 30.11.2023 Etelä-Karjalan ja Kymenlaakson maakunnissa, Etelä-Savon maakuntaan kuuluvissa Enonkosken, Puumalan, Savonlinnan ja Sulkavan kunnissa, Pohjois-Karjalan maakuntaan kuuluvissa Kiteen, Liperin, Rääkkylän ja Tohmajärven kunnissa, Päijät-Hämeen maakuntaan kuuluvissa Iitin ja Orimattilan kunnissa sekä Uudenmaan maakuntaan kuuluvissa Askolan, Lapinjärven, Loviisan, Myrskylän, Porvoon ja Pukkilan kunnissa. Tällä aluekokonaisuudella metsästys pääosin kohdistuu tundrametsähanheen.

Metsähanhen metsästyksen säädetään rajoitetulle alueelle Lapin ja Pohjois-Pohjanmaan maakunnissa yhden (1) metsähanhen koko metsästysaikaan koskevaa metsästäjäkohtainen kiintiö sekä kieltö metsästää metsähanhea ravintohoukutinta käyttäen ja metsähanhen metsästys pelloilta.

Edellä esitettyä täydentää voimassa oleva säädös, joka velvoittaa tekemään saaliiksi saadusta metsähanhasta metsästysasetuksen 5 a§:n mukaisen saalisilmoituksen.

Edellä esitetty rajoitettu metsästys jatkaisiin metsästysvuosien 2020–2021, 2021–2022 ja 2022–2023 rajoitusta yhdellä vuodella, sillä poikkeuksella, että alue laajenisi koskettamaan Lapin maakunnan alueiden lisäksi osaa Pohjois-Pohjanmaan maakunnasta. Lisäksi viime vuoden tapaan metsästystä rajoitetaan siten, metsähanhen pelloilta metsästys kielletään. Metsästys halutaan kohdistaa erityisesti perinteiseen erämaassa tapahtuvaan pyyntiin, joka on perinteistä suomalaista metsähanhen metsästyksen eränkäyntikulttuuria. Lisäksi tarkoituksenmukaista on rajata meri- ja rannikkoalueet pois metsähanhen pyyntialueina, jossa esiintyy merihanhia ja niiden metsästys on sallittua.

Metsähanhea koskevan esityksen perustelut ja vaikutukset

Suomessa esiintyy metsähanhen kahta eri alalajia, taigametsähanhea ja tundrametsähanhea. Taigametsähanhi

Taigametsähanhi

Valtaosa Suomessa esiintyvistä metsähanhista on kiinteä osa keskisen kannanhoitoalueen taigametsähanhipopulaatiota. Laji pesiin Norjan, Ruotsin, Suomen ja Venäjän alueilla ja talvehtii pääosin Ruotsin ja Tanskan alueilla. Vuodesta 2010 taigametsähanhikanta on tavoitteellisesti kasvanut noin 45 000 yksilöstä kohti asetettua 70 000 yksilön kantatavoitetta. Kansainvälisen AEWA:n metsähanhityöryhmän arvion mukaan taigametsähanhen kevätkanta vuonna 2022 oli 66 472 yksilöä. Kansainvälisen hanhityöryhmän arvion mukaan populaatioon voisi kohdistua vuosittain noin 3000 yksilön metsästysverotus, jolla metsähanhikanta kasvaisi kohti asetettua 70 000 yksilön populaatiokokoa. 3000 yksilön vuosittaisesta metsästyskiintiöstä Suomen osuuksi oli vuodelle 2022 asetettu 1740 yksilön saaliskiintiö.

Lapin maakunnan alueella on rajoitetusti metsästetty metsähanhea kolmena metsästysvuotena 2020–2021, 2021–2022 ja 2022–2023. Vuosien saalis Lapin alueelta on ollut 25, 40 ja 38 yksilöä eli keskimäärin noin 34 metsähanhea vuodessa. Pyydetty saalismäärä arvioidaan olevan verrattain pieni suhteessa Suomessa vuosittain pesivään kantaan. On kuitenkin huomattava, että tarkoituksenmukaista ei ole, että asetetun kiintiön mukainen saalis koostuisi ainoastaan Suomessa pesiviin yksilöihin ja niiden poikasiin, vaan myös Suomen kautta läpimuuttavaan kannanosaan.

Viime vuodesta poiketen Suomen riistakeskus esittää metsästysalueen laajentamista osaan Pohjois-Pohjanmaan maakuntaa, alueille, joilta on parhaiten kartoitettu ja tiedossa pesivää kantaa usean vuoden ajalta. Pienialaisesti laajentamalla sallittua metsähanhen metsästysaluetta pystytään keräämään tärkeää tietoa metsähanhista ja niiden saalismääristä, vaarantamatta kannan kehitystä tai asetettua kiintiön täyttymistä. Erityisen tärkeää saalistiedon lisäksi ovat metsästäjien kirjaamat metsähanhivhavainnot, jotka auttavat pesimäkannan kartoitustyössä.

Suomen riistakeskus on laatinut arvion esitetyn metsästysalueen saaliskertymästä. Arvion laadinnassa on hyödynnetty kertynyttä saalistietoa vuodelta 2022 sekä saalistietoja Pohjois-Suomen pienriistametsästyksen selvityksen saalistilastoja vuosilta 2003 ja 2008. Arvion mukaan esitetyltä metsästysalueelta, seitsemän vuorokauden metsästysajalta ja yhden metsähanhen metsästäjäkohtaisella kiintiöllä saaliskertymä voisi olla vähintään 54 yksilöä ja poikastuoton onnistuessa keskimäärin 635 yksilöä (500–800). Pesinnän onnistuessa saalis kohdistuu nuoriin lintuihin ja siten metsästyksen vaikutus pesimäkantaan olisi pieni. Pesinnän epäonnistuessa valtaosa aikuislinnuista on metsästysaikana Novaja Zemljan sulkima-alueella ja siten tähän kannanosaan ei kohdistu metsästystä. Lisäksi Suomen kokonaiskiintiöön on huomioitava Suomen kaakkoisosissa tapahtuvan tundrametsähanhen metsästyksen yhteydessä pyydetävät taigametsähanhet.

Suomen riistakeskuksen näkemyksen mukaan on perusteltua sallia rajoitettua taigametsähanhen metsästystä osassa Lapin ja Pohjois-Pohjanmaan maakuntien alueita siten, että saalis pysyy edelleen pienenä. Lähtökohtaisesti metsästyksen tulee olla varovaista ja laskennallisesti pientä suhteessa teoreettiseen poikastuottoon.

Suomen riistakeskuksen näkemyksen mukaan rajoittamalla metsähanhen metsästys rajatulle alueelle Lapin ja Pohjois-Pohjanmaan maakuntien alueille lyhyelle metsästysajalle ja pyyntimenetelmää rajoittaen mahdollistetaan edelleen pesimäkannan kasvu, todennäköinen saalis-

määrä pysyy pienenä ja metsästyspaine jakautuu laajalle alueelle. Samaan aikaan mahdollistetaan metsästyksen hyvinvointivaikutukset, ylläpidetään perinteistä ja vaativaa erämaista metsästyskulttuuria pesimäalueilla.

Tundrametsähanhi

Suomen kaakkoisosissa sallittava metsästys kohdistuu pääosin läpimuuttaviin tundrametsähanhiin. Tundrametsähanhikannan suuruudeksi arvioidaan 600 000 yksilöä ja kannan kasvusuunta on kasvava.

Kaakkois-Suomessa on sallittu rajoitetulla ajanjaksolla ja alueella metsähanhen metsästys metsästyskaudesta 2017–2018 lähtien. Alueella on viimeisen kuuden vuoden aikana saatu saaliiksi vuosittain keskimäärin 179 tundrametsähanhea ja 23 taigametsähanhea.

Suomen riistakeskuksen näkemyksen mukaan on perusteltua jatkaa rajoitettua metsästystä ja samalla kerätä tietoa tundrametsähanhen metsästyksen yhteydessä kertyvästä taigametsähanhisaaliista.

Suomen metsähanhikannan hoitosuunnitelmaa maa- ja metsätalousministeriössä viimeistellään ja on odotettavissa, että hoitosuunnitelma julkaistaan metsästysvuoden 2023–2024 aikana. Sallittavaa tundrametsähanhen metsästysaluetta tulee tarkastella hoitosuunnitelman linjausten mukaisesti vuoden 2024 aikana.

Yksityiskohtainen tarkastelu metsähanhen kannantilasta ja metsästyksen rajoittamisen tarpeesta on esitetty liitteessä 1.

4 Metsästyksen kieltäminen metsästysvuonna 2023–2024

Maa- ja metsätalousministeriön asetuksella kielletäisiin metsähanhen metsästys pääosassa maata metsästysvuosina 2023–2024. Asetuksella rajoitetaan metsästystä siten, että voidaan varmistaa metsähanhen metsästyksen harjoittaminen metsästyslaissa säädetyn kestävästä käytön periaatteen mukaisesti. Varovaisuusperiaatteen mukaisesti merkittävästi taantuneeseen taigametsähanhen kantaan kohdistuvaa metsästyskiellettäisiin määräjäksi pääosassa maata, kunnes pesimäkannan seuranta ja metsästyksen säätelyä on saatu kehitettyä.

Metsästyksen kestävyuden varmistamiseksi tarvittavia toimenpiteitä on jo toteutettu: saalisilmoitusvelvollisuuden säätäminen, alalajien määrittäminen saaliista vapaaehtoisella kuvakeräyksellä, metsästyksen säätelyn tarkentaminen ja kannan laskentojen tehostaminen talvehtimisalueilla. Luonnonvarakeskus valmistelee menetelmiä pesimäkannan koon arviointiin ja kannanseurantaan. Pesimäkannan seuranta ei ole vielä saatu vakiinnutettua. Muilla epäsuorilla menetelmillä on kuitenkin saatu parempi käsitys kannan tilasta. Maa- ja metsätalousministeriö katsoo, että varovaisuusperiaatetta on sovellettava niin, että metsähanhen metsästystä ei voida sallia muualla kuin pohjoisimmassa Suomessa pesimäalueilla ja rajoitettuna ajallisesti, metsästäjäkohtaisella saaliskiintiöllä sekä ravintohoukuttimen käytön ja pellolta metsästyksen kielloilla. Sen metsästys voidaan sallia Kaakkois-Suomessa loka-marraskuun aikana, jolloin metsästys kohdistuu todennäköisesti pääasiassa runsaaseen ja vakaaseen tundrametsähanhen kantaan. Näin ollen pääosassa maata metsästyskiellettäisiin vuoteen 2024 saakka.

Metsästyksen säätelyssä otetaan huomioon Afrikan ja Euraasian muuttavien vesilintujen suojelusopimuksen (AEWA) osapuolikokouksessa marraskuussa 2015 hyväksytty kansainvälinen taigametsähanhen hoitosuunnitelma. Kansainvälisen hoitosuunnitelman puitteissa Euroopan hanhikantojen toimenpideohjelman kansainvälisen työryhmän (EGM IWG 7) kokouksessa 21.-23.6.2022 käsiteltiin uusimmat tiedot taigametsähanhen kannan kehityksestä ja metsästysverotuksen rajoittamisesta koko keskeisen kannanhoitoalueen muuttoreitin jäsenvaltioissa.

Koko kansallista kiintiötä ei tule metsästää, ennen kuin pesimäkannan seuranta on saatu kehitettyä. Suomen pesimäkanta on kuitenkin vain pieni osa koko muuttoreitin kannasta, eikä sen tilaa tunneta vielä kovin hyvin, joten Suomen oman pesimäkannan pitäisi kuitenkin edelleen antaa vahvistua ja elpyä, joten koko maakohtaista kiintiötä ei voida sallia metsästettäväksi Suomen pesimäalueella tai Suomen pesimäkantaan muuttomatkan aikana. Kansainvälinen kiintiö ei siis varmista Suomen oman pesimäkannan metsästyksen kestävyyttä vain se kertoo vain koko muuttoreitin kestävästä verotusmäärän ja sen jakautumisen maiden kesken historiallisten saalismäärien perusteella. Koko kiintiötä ei kannata metsästää Suomessa myöskään siksi, koska se perustuu historialliseen saalistilastoon, johon liittyy epävarmuuksia, ja Suomen osuuteen 49 % koko muuttoreitin saaliista (vuodesta 2022 alkaen 58 %, koska aiempi Venäjän osuus 15 % on poistettu), joka on johtanut sittemmin huolestuttavaan kannan laskuun. Koko kansallista kiintiötä ei myöskään tule metsästää osasta Suomea, jotta pesimäkantaan ei kohdistu paikallisesti liian suurta metsästyspainetta. Tästä syystä metsästys on perusteltua sallia riittävän laajalla maantieteellisellä alueella, mutta rajoittamalla kokonaissaalista metsästysaikaa, metsästäjäkohtaista saalista sekä pyyntimenetelmiä rajoittamalla. Rajoittamalla metsästäjäkohtaisia saalismääriä ja liian tehokkaita, perinteiseen pesimäalueiden suoaluepyyntiin kuulumattomia metsästyksen menetelmiä on mahdollista sallia metsästykskulttuurin ylläpito mahdollisimman monelle metsästäjälle. Lapissa ja osassa Pohjois-Pohjanmaan pesimäaluetta metsästäjäkohtainen kiintiö, ravintohoukuttimen käytön sekä pellolta metsästyksen kieltä ohjaavat metsästystä voimakkaasti perinteisen pesimäaluepyynnin ja erämaisen haastavan metsästyksen suuntaan.

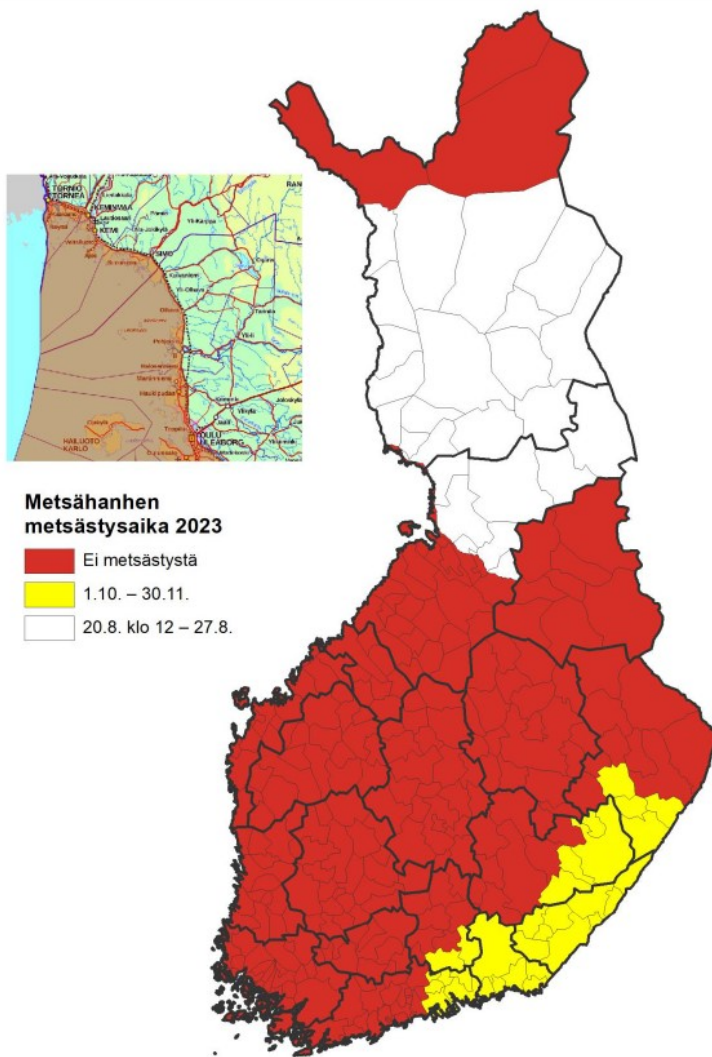
Rajoitettuja metsästysmahdollisuuksia jaettaessa etusijalle asetetaan Pohjois-Suomen pesimäalueet. Perinteisen pesimäsoilla tapahtuvan pyynnin mahdollistamiselle pitkän täysrauhoituksen jälkeen on sekä luonnonmaantieteellinen että kulttuurinen peruste: pesimäalueilla ei ole muita hanhia metsästettäväksi, ja suo- ja pyyntitulilla yöpymisineen on arvokas osa perinteistä suomalaista eränkäyntiä, joka halutaan säilyttää. Pesimäalueilla tapahtuvalla metsästyksellä on merkittävä metsästykskulttuurinen arvo. Ravintohoukuttimen käytön rajoittaminen on tehokas tapa muuttaa metsästykskulttuuria takaisin perinteisen pesimäaluepyynnin, eli erämaisen suo- ja pyynnin suuntaan joko koiralla tai ilman. Pesimäaluemetsästys on hanhien elintapojen tuntemiseen ja maastotiedusteluun perustuvaa eränkäyntiä pesimäsoilla ja -vesillä. Saaliin saaminen vaatii taitoja, aikaa ja vaivaa, eikä saalista välttämättä saa joka vuosi. Metsästys suositellaan kohdistamaan saman vuoden poikasiin, jotta pesimäkanta ei vaaranneta ja saalismäärät ovat maltillisia, vaikka mahdollisuus useamman hanhen ampumiseen tarjoutuu.

Metsästäjiä pyydetään lähettämään vapaaehtoisesti valokuva saaliiksi saadun metsähanhen päästä Suomen riistakeskukselle alalajin määrittystä varten. Tietoja saaliin alalajikoostumuksesta tarvitaan metsästyksen vaikutuksen arvioimiseksi ja edelleen vuosittain AEWA-sopimuksen kokouksessa metsästyksverotuksesta sopimiseen. Metsästäjiä kannustettaisiin voimakkaasti vapaaehtoiseen tiedontuottamiseen alueiden metsähanhitilanteesta, kirjaamalla kaikki metsästyspäivän aikana tehdyt metsähanhiehavainnot Oma riistaan. Kerättävä tieto on ehdottoman luottamuksellista, ja sitä käytettäisiin vain pesimäkanta-arvioinnin kehittämisen tueksi siten, ettei tallennettuja havaintoja voida julkisesti paikantaa tietylle alueelle. Metsästyksen yhteydessä kerättävä havaintotieto voi parhaimmillaan tuottaa hirvikannan arvioinnissa kerättävään havaintoaineistoon vertailukelpoista aineistoa.

1 § Metsähanhen metsästys

Asetuksen 1 §:n 1 momentissa kielletäisiin metsähanhen metsästys Lapin maakunnassa ja Pohjois-Pohjanmaan maakuntaan kuuluvissa Iin, Muhoksen, Kuusamon Oulun, Pudasjärven, Utajärven, Taivalkosken ja Vaalan kunnissa kohdassa: 1) kokonaan 28.8.–31.12.2023 välisenä aikana; ja kohdassa 2) 20.8.klo 12-27.8. välisenä aikana pellolla ja valtatie E8 merenpuoleisella alueella ja valtatie 22 eteläpuolisella alueella sekä Enontekiön, Inarin ja Utsjoen kunnissa.

Lapin maakunnassa ja Pohjois-Pohjanmaan maakuntaan kuuluvissa Iin, Muhoksen, Kuusamon Oulun, Pudasjärven, Utajärven, Taivalkosken ja Vaalan kunnissa metsästys olisi siten sallittua vain 20.8. kello 12 – 27.8.2023 välisenä aikana, lukuun ottamatta Enontekiön, Inarin ja Utsjoen kuntia, peltoja, valtatie E8 merenpuoleista alueita Tornion, Keminmaan, Kemin ja Simon kunnissa ja valtatie 22 eteläpuoleisia alueita Muhoksen, Oulun, Pudasjärven ja Vaalan kunnissa, joilla alueilla metsästys olisi kokonaan kielletty.



Kuva 4. Esitetty metsästyskieltoalue ja rajoitetun metsästyksen alueet.

2 § Metsästäjäkohtainen saalisikiintiö

Asetuksen 2 §:ssä säädettäisiin edellä 1 §:n 1 momentissa tarkoitettujen Lapin ja Pohjois-Pohjanmaan maakuntiin kuuluvien kuntien alueelle metsästäjäkohtainen saalisikiintiö enintään yksi metsähanhi vuodessa. Kiintiö koskisi sekä taigametsähanhen että tundrametsähanhen alalajeihin kuuluvia lintuja. Kiintiö ei koskisi metsästäjän 1 §:n 2 momentissa tarkoitettulla alueella metsästämiä lintuja. Kiintiön valvontaa tehostaa oleellisesti, että metsästäjä on metsästysasetuksen 5 §:n mukaan velvollinen tekemään saalisilmoituksen saaliksi saadusta metsähanhesta. Saalisilmoitus on tehtävä seitsemän vuorokauden kuluessa linnun pyydystämisestä Suomen riistakeskukselle. Saalisikiintiö olisi sama kuin edellisenä vuonna.

3 § Kielletty pyyntimenetelmä

Asetuksen 3 §:ssä säädettäisiin edellä 1 §:n 1 momentissa tarkoitettujen Lapin ja Pohjois-Pohjanmaan maakuntiin kuuluvien kuntien alueelle kielto käyttää ravintohoukuttinta metsähanhen metsästyksessä.

Säännöstä tulisi tulkita siten, että metsähanhen metsästyksessä olisi kiellettyä käyttää viljanjyviä tai mitä tahansa ihmisen perustamaa houkuttinta, joka perustuu vesilintujen käyttämään ravintoon, jos tarkoituksena on metsähanhen houkuttelu sen avulla. Tällaisia ovat viljanjyvien lisäksi muun muassa eräät muut viljelykasvit. Toisaalta tulkinnasta on tarkoituksenmukaista rajata pois se, että ravintohoukuttimen käyttäminen ei ole tarkoituksellista. Luonnon itsensä luoma ravinnonlähde ei kuitenkaan olisi kielletty. Metsähanhet tankkaavat

Metsästysaika sama kuin edellisenä vuonna. Pelloilla metsästys olisi kielletty koko alueella ja metsästysalue laajenisi Pohjois-Pohjanmaan maakuntaan kuuluvien Iin, Muhoksen Kuusamon, Oulun, Pudasjärven, Utajärven, Taivalkosken ja Vaalan kuntien alueelle kattamaan muut alueet, kuin valtatie E8:n merenpuoleiset alueet ja valtatie 22 eteläpuoliset alueet. Enontekiön, Inarin ja Utsjoen kunnissa metsästys olisi viime vuotisen mukaisesti kokonaan kielletty.

Asetuksen 1 §:n 2 momentissa kiellettäisiin metsähanhen metsästys 20.8.–31.12. välisenä aikana. Etelä-Karjalan maakunnassa, Etelä-Savon maakuntaan kuuluvissa Enonkosken, Puumalan, Savonlinnan ja Sulkavan kunnissa, Kymenlaakson maakunnassa, Pohjois-Karjalan maakuntaan kuuluvissa Kiteen, Liperin, Rääkkylän ja Tohmajärven kunnissa, Päijät-Hämeen maakuntaan kuuluvaa Orimattilan kunnassa sekä Uudenmaan maakuntaan kuuluvissa Askolan, Lapinjärven, Loviisan, Myrskylän, Porvoon ja Pukkilan kunnissa. Edellä sanotulla alueella metsähanhen metsästys olisi siten sallittua 1.10.–30.11. välisenä aikana. Alue ja aika olisi samat kuin edellisenä vuonna.

Asetuksen 1 §:n 3 momentissa kiellettäisiin metsähanhen metsästys muualla maassa 20.8.–31.12. välisenä aikana. Siten metsähanhea ei voitaisi metsästää muualla maassa lainkaan metsästysvuosina 2022–2023.

runsaasti ravintoa syksyllä muuttomatkaa varten ja ne ovat siksi syksyllä tai muuttomatalla levähtäessään usein ravinnonlähteen läheisyydessä tai kulkemassa sellaista etsien. Lapin ja Pohjois-Pohjanmaan maakunnassa sallitulla metsästysalueella olisi myös 1 §:n 1 momentin 2 kohdassa kielletty metsähanhen metsästys pellolla.

Kiellon tarkoituksena on varmistaa metsähanhen metsästyksen toteuttaminen pääosin perinteisen pesimä-aluepyynnin ja erämaisen haastavan metsästyksen keinoin. Koska metsähanhea ei saisi ampua ravintohoukuttimen avulla ampumaetäisyydelle houkuttelemalla tai pellolla, ei metsästys olisi liian tehokasta.

4 § Voimaantulo

Asetuksen 4 §:n 1 momentissa säädettäisiin asetus tulemaan voimaan elokuussa 2023 vuoden määräajaksi 31.7.2024 saakka.

5 Esityksen vaikutukset

Esitetty metsästyskielto estäisi metsähanhen metsästyksen suuressa osassa maata kokonaan ja pienentäisi merkittävästi metsähanhen kokonaissaalista Suomessa.

Suomen riistakeskus on laatinut arvion esitetyn metsästysalueen saaliskertymästä. Arvion laadinnassa on hyödynnetty kertynyttä saalistietoa vuodelta 2022 sekä saalistietoja Pohjois-Suomen pienriistametsästyksen selvityksen saalistilastoja vuosilta 2003 ja 2008. Arvion mukaan esitetyltä metsästysalueelta, seitsemän vuorokauden metsästysajalta ja yhden metsähanhen metsästäjäkohtaisella kiintiöllä saaliskertymä voisi olla vähintään 54 yksilöä ja poikastuoton onnistuessa keskimäärin 635 yksilöä (500–800). Pesinnän onnistuessa saalis kohdistuu nuoriin lintuihin ja siten metsästyksen vaikutus pesimäkantaan olisi pieni. Pesinnän epäonnistuessa valtaosa aikuislinnuista on metsästysaikana Novaja Zemlijän sulkima-alueella ja siten tähän kannanosaan ei kohdistu metsästystä. Lisäksi Suomen kokonaiskiintiöön on huomioitava Suomen kaakkoisosissa tapahtuvan tundrametsähanhen metsästyksen yhteydessä pyydyttävät taigametsähanhet.

Esityksen arvioidaan vähentävän kokonaan Suomessa pesivän metsähanhikannan kuolleisuutta laajalla osalla Pohjois- ja Länsi-Suomen pesimäalueilla ja rajoittavan Lapin ja Pohjois-Pohjanmaan maakuntien pesimäkantaan kohdistuvaa metsästyspainetta merkittävästi. Siten rajoitus mahdollistaa kannan elpymisen jatkumisen. Metsästyskiellon ja metsästyksen salliminen vain ajallisesti, alueellisesti ja pyyntimenetelmän osalta rajoitettuna on tässä tilanteessa tehokas keino elvyttää pesimäkantaa, mutta mahdollistaa myös pohjoisimman Suomen arvokkaan metsästyskulttuurin ylläpitämisen ja jatkamisen. Asetus mahdollistaisi metsähanhien metsästyksen Pohjois-Suomen pesimäalueilla, jossa se on perinteinen, vaativa ja arvostettu metsästysmuoto. Asetuksella säädettävä ravintohoukuttimen kieltä on koettu metsästäjien keskuudessa tarpeelliseksi ja oikeutetuksi, sillä viljaruokinnan avulla hanhien houkuttelu ammuttavaksi ei kuulu perinteiseen hanhenmetsästyskulttuuriin.

Asetus estäisi metsähanhen metsästyksen kokonaan Inarin, Enontekiön ja Utsjoen kuntien alueella, joka kuuluu myös saamelaisten kotiseutualueeseen. Metsähanhen metsästys kiellettiin kyseisellä Ylä-Lapin alueella vuonna 2022, koska Luonnonvarakeskuksen tiedot Ylä-Lapin kuntien metsähanhikannasta ovat hyvin vähäiset. Vuonna 2022 Luonnonvarakeskuksen lausunnon mukaan viiden vuoden aikana kerätyn lentolaskenta-aineiston perusteella etenkin pohjoisimman Lapin alueella on tavattu hyvin niukasti pesiviä metsähanhia. Esi-merkiksi vuosina 2021–2022 Enontekiön, Utsjoen ja Inarin kunnissa tarkistettiin 210 potentiaalista kohdetta, mutta metsähanhia löydettiin 0 yksilöä, ja merkkejä sulkivista hanhista vain yhdeltä kohteelta. Luonnonvarakeskus katsoi tuolloin, että metsästyksen täyskielto olisi perusteltua näiden kolmen kunnan alueella, jotta alueelliselle kannan vahvistumiselle olisi mahdollisimman hyvät edellytykset. Kannan vahvistuminen on hidaskäynninen prosessi, koska linnut pesivät ja onnistuvat pesinnöissään vain muutaman vuoden välein. Luke totesi vuonna 2022, että pohjoisimman Lapin alueen pesivän taigametsähanhikannan koko on pieni, ja että kolmen pohjoisimman kunnan (Enontekiö, Utsjoki ja Inari) alueella metsästyksestä tulisi pidättäytyä kokonaan niukan alueellisen kannan turvaamiseksi. Koska tavoitteena on turvata nimenomaan Inarin, Enontekiön ja Utsjoen paikallinen

metsähanhikanta, ja koska elokuussa tapahtuva perinteinen pesimäalueen metsästys kohdistuu todennäköisesti täysin alueen omaan kantaan, ei paikallisen kannan turvaamiseksi säädettävää metsästyskieltoa voi vaihtoehtoisesti kohdistaa tiukempina tai kieltää pyynti kokonaan muilla alueilla.

Rajoittamaton metsästys johtaisi todennäköisesti 2000-luvun ensimmäisellä vuosikymmenellä rajoittamattomassa metsästyksessä toteutuneeseen keskimääräiseen noin 6 500 linnun saaliiseen, joka olisi nykytilanteessa mahdollisesti jopa lähes 10 % koko muuttoreitin kannasta. Tällöin saalis yhdessä muiden muuttoreitin valtioiden toteutuneen metsästysverotuksen jatkuessa aiheuttaisi todennäköisesti koko muuttoreitin kannan romahdamisen. Pääosassa maata esitetty kiellon jatkaminen ei muuttaisi nykytilannetta, vaan jatkaisi vuonna 2014 aloitettua metsästyskieltoa pesimäalueilla ja vuonna 2019 laajennettua tundrametsähanhen metsästysaluetta maan kaakkoisosassa entisellään.

6 Asian valmistelu

Suomen riistakeskus on tehnyt 13.4.2023 maa- ja metsätalousministeriölle esityksen metsähanhen metsästysrajoituksista metsästysvuodelle 2023-2024. Maa- ja metsätalousministeriössä on valmisteltu virkatyönä ehdotus maa- ja metsätalousministeriön asetukseksi metsähanhen metsästyksen kieltämisestä metsästysvuonna 2023–2024. Ehdotus perustuu Suomen riistakeskuksen esitykseen. Maa- ja metsätalousministeriö on neuvotellut valmisteltavasta kiellosta Suomen riistakeskuksen kestävä metsästys -tiimin asiantuntijoiden kanssa.

Asetusluonnoksesta pyydettiin lausuntoja seuraavilta tahoilta: Suomen riistakeskus, riistanhoitoyhdistykset, MMM/ruokaosasto, ympäristöministeriö, sisäministeriö, poliisihallitus, rajavartiolaitos, Luonnonvarakeskus (LUKE), Suomen ympäristökeskus, Helsingin yliopisto/Metsätieteiden osasto/Wetland Ecology Group, Luonnontieteellinen keskusmuseo, Metsähallitus, Saamelaiskäräjät, Suomen Metsästäjäliitto ry, Suomen Ammatti-riistanhoitajat ry, Luonnon- ja riistanhoitosäätiö, Suomen Kennelliitto ry:n metsästyskoiratyöryhmä, Metsästysspanielit ry, Suomen Pystykorvajärjestö r.y., Kanakoirakerho ry, Saksanseisojakerho ry, Suomen Noutajakoirajärjestö ry, Maa- ja metsätaloustuottajain Keskusliitto (MTK), Svenska lantbruksproducenternas centralförbund (SLC), Suomen Luonnonsuojeluliitto, BirdLife Suomi ry, WWF Suomi, Luonto-Liitto, Natur och Miljö r.f., Suomen eläinsuojeluyhdistysten liitto SEY ja Luonnonsuojeluliitto Tapiola ry.

Lausunnoissa todettiin pääosin seuraavaa:

Suomen riistakeskus on järjestänyt riistanhoitoyhdistysten (yhteensä 280 kpl) kuulemista varten 9.6-30.6.2023 välisenä aikana internetkyselyn, jonka kautta riistanhoitoyhdistykset voivat antaa lausuntonsa sähköisesti koskien lausuttavaa asiaa. **Lausuntopyyntöön vastasi yhteensä 35 riistanhoitoyhdistystä.** Niistä 27 riistanhoitoyhdistystä ei esittänyt huomautettavaa tai kannatti esitystä. Riistanhoitoyhdistyksistä 8 vastusti esitystä tai esitti muita rajoituksia tai huomautuksia:

Alavuden-Töysän rhy huomautti metsästyksestä muissa maissa ja esitti yhteistyötä Viron kanssa.

Liperin rhy esittää, että metsähanhen metsästystä ei saa kieltää, mutta sitä voi rajoittaa kiintiöillä.

Orimattilan rhy lausuu, että metsästys tulee sallia Orimattilassa (huom: esitys 1.10.-30.11.).

Parikkalan rhy esittää hanhen metsästys tulisi olla mahdollista jo 15.9 alkaen 1.10 sijaan.

Sallan ja Ruoveden rhyt esittävät, että metsästäjäkohtainen saaliskiintiö olisi enintään kaksi metsähanhea vuodessa.

Sotkamon rhy esittää, että metsästysalueita laajennettaisiin lisäksi Kainuun maakuntaan.

Tervolan rhy lausuu, että metsähanhen metsästys on tärkeä sallia. Metsähanhen metsästys on perinteistä erä-kulttuuria, jonka ylläpitäminen myös tuleville sukupolville on tärkeää. Viime vuosien sallittu metsähanhen metsästys ei ole vaarantanut hanhikantaa. Lisäksi metsähanhivaintoja on tehty kiitettävästi.

Ympäristöministeriö lausuu, että metsähanhen metsästysalueen laajentaminen asetuseruonnoksessa esitetyillä rajoituksilla juontuu lajin kannan viimeaikaisesta kasvusta. Ympäristöministeriö yhtyy Suomen ympäristökeskuksen näkemykseen siitä, että Luonnonvarakeskuksen työstämää arviota Suomen pesimäkannasta tarvitaan, jotta voidaan arvioida sopivan metsästysverotuksen määrää luotettavasti. Metsästyksen rajoittamista lajin osalta tulee tarvittaessa arvioida uudelleen, mikäli kannassa tapahtuu taantumista.

Suomen riistakeskus lausuu, että asetusluonnokset perustuvat Suomen riistakeskuksen 13.4.2023 tekemään esitykseen meri- ja metsähanhen metsästyksen rajoittamisesta. Esityksen jälkeen Kansainvälinen AEWA:n metsähanhityöryhmä on antanut uuden populaatiomallin mukaisen arvion kevätkanasta 2023. Arvion mukaan kanta on kasvanut hieman ollen nyt 66 166 yksilöä (vuonna 2022 kanta 65 428 yksilöä). Lisäksi suositeltu metsästyskiintiö Suomelle pieneni oleellisesti vuoden 2022 kiintiöstä 1740 yksilöä uuteen 580 yksilön kiintiöön. Esityksen mukaisella rajoituksella Suomen riistakeskuksen arvion mukaan saalis voisi olla 54 yksilön suuruinen ja poikastuotannon onnistuessa 635 yksilön suuruinen. Saalismäärän kasvu yli 500 yksilöön on kuitenkin epätodennäköinen. Lisäksi on huomattava, että metsähanhikannan arvioon liittyy todennäköisesti aliarvioriski sekä se, että alle 5000 linnun saalis muuttoreitillä säilyttää kannan tavoitehaarukassa. Suomen riistakeskus ei näe tarpeelliseksi muuttaa lausunnolla olevaa luonnosta metsähanhen metsästyksen rajoittamiseksi.

Luonnonvarakeskus (Luke) toteaa, että Suomessa pesivän kannan osuuden määrittely ja arviointi on haastavaa, sillä yksinomaan Suomessa pesivän kannan kokoa ei voida suoraan mitata millään kansallisella riistalaskennalla. Lisäksi satelliittilähettimien varustetuista yksilöistä saatujen tietojen perusteella vain osa (20–40 %) kannasta pesii vuosittain, kun taas pesimättömät ja pesinnässään epäonnistuneet yksilöt siirtyvät kesäksi Pohjois-Venäjälle (Novaja Zemljalle) sulkimialueille. Täten Suomessa sulkii kesäisin vain vuosittain vaihteleva osa aikuiskannasta poikasineen. Luke katsoo, että metsähanhen metsästyksen rajoittamisen ja metsästäjäkohtaisen vuosikiintiön (1 lintu/metsästäjä) jatkaminen on perusteltua kannan vahvistumisen turvaamiseksi. Luke pitää peltometsästyskieltoa tärkeänä kannan vahvistumisen turvaamiseksi. Luke katsoo, että asetusluonnoksessa esitetty rajoitettu metsästys kaakkoisessa Suomessa toteuttaa kestävän metsästyksen periaatteita.

Muutoksena aiempiin rajoituksiin luonnoksessa esitetään, että metsähanhen metsästys sallittaisiin nyt kahdeksan päivän ajan myös taigametsähanhen Suomen pesimäkannan ydinesiintymisalueella Pohjois-Pohjanmaalla. Suomen Riistakeskuksen tuottaman arvion mukaan tällaisen metsästyksen salliminen kasvattaisi verotusta merkittävästi juuri sillä alueella, jossa metsähanhikanta on vahvimillaan. Suomen Riistakeskuksen arvion mukaan esitetyltä metsästysalueelta, seitsemän vuorokauden metsästysajalta ja yhden metsähanhen metsästäjäkohtaisella kiintiöllä saaliskertymä voisi olla vähintään 54 yksilöä ja poikastuoton onnistuessa keskimäärin 635 yksilöä (500–800). Niin ikään Riistakeskuksen mukaan pesinnän onnistuessa saalis kohdistuisi nuoriin lintuihin ja siten metsästyksen vaikutus pesimäkantaan olisi pieni. Luonnonvarakeskus katsoo, että odotettu saalismäärä on AEWA:n kannanhoitomallin mukainen. Luke kuitenkin katsoo, että aluekohtainen (esim. riistanhoitoyhdistyskohtainen) enimmäissaaliskiintiö olisi kestävämpi ja hallitumpi vaihtoehto säännellä metsähanhen verotusta kuin metsästysajan ja metsästäjäkohtaisen kiintiön asettaminen. Suomessa kuitenkin metsästys kohdistuu metsästysajan vuoksi lähes yksinomaan Suomessa metsästysvuonna pesinnässä onnistuneisiin hanhiin ja niiden poikasiin. Tämän vuoksi on riski, että verotus kohdistuu (a) liian voimallisesti kotimaiseen kantaan, koska Venäjän populaatiota ei metsästysajan puitteissa voi metsästä ja (b) liian voimallisesti pesimäkantamme arvokkaimpaan osaan, joka tuottaa suurimman osan omasta jälkeläistuotannostamme. Parhaiten lisääntyvän osan aikuisten metsästäminen voi olla riski kestäväälle populaatiokehitykselle ja kannan levittäytymiselle Suomen alueella.

Luke on selvittänyt helikopterilaskennoilla metsähanhien määrää asetusluonnoksen mukaisen 2023 sallituksi tulevan metsästysalueen alueella. Luken laskennoissa on havaittu metsästysalueelta viimeisen kahden vuoden aikana noin 850–900 hanhea sisältäen sekä aikuiset että poikaset, mikä valistuneen arvion mukaan kattaa kolmas- tai neljäsosan määritellyn metsästysalueen metsähanhista. Näin ollen esimerkiksi noin 4000 hanhen kokonaismäärästä odotettu maksimaalinen verotuspaine voi olla merkittävä lisäkuolleisuutta aiheuttava tekijä. Vaikka metsästys kohdistuukin hyvänä vuonna enemmän nuoriin lintuihin, menetetään väistämättä myös lisääntyviä emolintuja, millä voi olla pitkäkestoisia ja viiveellisiä vaikutuksia kannankehitykseen, sillä laji on sorsalinnuksi varsin pitkäikäinen. Varovaisuusperiaatetta noudattaen näiden Suomessa lisääntyvien yksilöiden metsästämisestä rajoittaminen olisi perusteltua. Vankkaa tutkimustietoa ei ole siitä, kuinka suuri osa Suomessa potentiaalisesti pesivästä populaatiosta tuottaa poikasia ja kuinka suuri osa poikastuotosta on tiettyjen lisääntyvien parien varassa. Luke näkee, että nyt metsästyksen piiriin siirtyvällä alueella em. metsästysasetuksen noudattamisen seuranta tulisi tehostaa erityisesti em. alueiden pelloilla. Luke näkee tärkeänä, että metsästyskauden 2024–2025 tilanne arvioidaan toteutuneen verotuksen määrää tarkastellen ja huomauttaa, että metsästysasetuksen antamisen prosessin aikataulua täytyy kehittää niin, että tiedot tuoreitten laskentojen tuloksista

ovat asetusta laadittaessa saatavilla metsästysaikojen ja alueiden arvioimiseksi vuosittain, jotta metsästys pysy kestävänä. Luke pitää hyvänä sitä, että maan etelä- ja itäosien sekä pohjoisimman Lapin kannat on rauhoitettu metsästykseltä, mikä sallii positiivisen kasvusuunnan.

Luonnonvarakeskus lausuu, että AEWA:n toteuttaman integroidun populaatiomallin mukaan taigametsähänhen keskisen kannanhoitoalueen kanta on kasvanut viimeisen n. 10 vuoden aikana, mikä täsmää ajallisesti Suomen toteuttamien metsästyskieltojen kanssa. Tämä vahvistaa käsitystä siitä, että metsästysrajoituksilla ja kielloilla kokonaiskantaa saadaan vahvistettua. Pesimäkannan vahvistumisen uhkatekijöinä ovat myös monet elinympäristöihin kohdistuvat uhat, kuten yleispetojen runsastuminen, suuret tuulivoimahankkeet ja vesien laadun heikkeneminen

Luonnonvarakeskus toteaa, että metsähänhen metsästyskiellon ja rajoitusten jatkaminen asetuksella on välttämätöntä ja perusteltua. Luonnonvarakeskus kuitenkin esittää huolensa siitä, että Pohjois-Pohjanmaalta olisi vapautumassa metsästyksen nyt suurehko alue kannan vahvimmalta alueelta, ja verotuspaine saattaa siellä kohdistua valikoivasti niihin yksilöihin, joiden merkitys populaation vahvistumiselle on suurin. On huomioitava, että vaikutus saattaa näkyä viiveellä. Luke näkee välttämättömäksi, että näin merkittävän lisäverotuksen vaikutuksia on syytä arvioida ennen kuin asetus vuodelle 2024 annetaan, jolloin kesän 2024 laskentatietoja on tärkeä huomioida asetuksen valmistelussa.

Luonnontieteellinen keskusmuseo LUOMUS kannattaa metsästysrajoitusten jatkamista. Lajin pesimäkanta on ollut vakiolinjalaskentojen pienessä seuranta-aineistossa vakaa vuosina 2006-2022 (ehkä lievä nouseva suuntaus, joka ei merkitsevää). Lajin kanta ei kuitenkaan ole selkeästi elpynyt ainakin 1980-luvulta alkaneesta vähenemisestä.

Suomen Metsästäjäliitto ry pitää asetusesitystä kannatettavana. Liiton näkemyksen mukaan on erinomainen asia, että nykyään usean vuoden tauon jälkeen on vuodesta 2020 lähtien päästy harjoittamaan perinteiseen suomalaiseen metsästyskulttuuriin kuuluvaa ja erittäin vaativaa pyyntimuotoa pesimäsoilla - kuitenkin siten, ettei taigametsähänhikannan suojelutoimenpiteillä suotuisaksi saatu kehitys vaarannu. Tässä tarkoituksessa esitetyt metsästäjäkohtaiset kiintiöt ja ravintohoukuttimen käytön rajoitukset ovat paikallaan ja perusteltuja. Perinteisen pesimäsuopyynnin mahdollistaminen jatkossa laajemmalla alueella kuin mitä asetusesitys nyt sisältää, on Metsästäjäliiton mielestä myös tarpeen miettiä ja selvittää - toki kansainvälisesti yhdessä sovittujen kiintiöiden puitteissa pysyen. Metsästäjäliitto on tyytyväinen siitä, että metsästäjäkohtainen saaliskiintiö on nykyisin mukana myös metsähänhen metsästyksen säätelyn ”työkälypakissa”. Liitto esitti kyseistä yhden metsähänhen metsästäjäkohtaista kausikiintiötä lausunnossaan ensimmäisen kerran jo vuonna 2012. Hyvät kokemukset kiintiöinnistä osoittavat, että metsästäjäkohtaisten kiintiöiden avulla voidaan tehokkaasti rajoittaa taantuvien lajien yliverotusta. Metsästäjien keskinäinen vertaisvalvonta ja tehokas sosiaalinen media pitää viimeistään huolen siitä, että kaikkien yleisesti tiedossa olevia metsästäjäkohtaisia kiintiöitä ei ylitetä. Kiintiöntien osalta saalismäärät olisi myös mahdollista kirjata Metsästäjäliiton aiemmin esittämällä tavalla OmaRiistaan ja vaihtoehtoisesti merkitä valvontaa varten riistanhoitoyhdistyksistä lunastettavilla saaliiseen kiinnitettävillä merkeillä eli ”tageilla”. Suomalaiset metsästäjät ovatkin valtaosin lainkuuliaisia, eivätkä ota riskejä ylittämällä kiintiöitä pahimmillaan harrastuksensa jatkuvuuden uhalla. Kansainvälisen yhteistyön avulla taigametsähänhikannan seuranta ja tietotaso kannanhoitoon tarvittavista toimista on nyt saatu aiempaa paremmaksi. On hienoa, että Suomi on ollut edelläkävijä sopeutuvan metsästysverotuksen kehittämisessä kansainvälisellä tasolla juuri metsähänhen kannanhoidon osalta.

Suomen ympäristökeskus Syke lausuu, että Suomen asettamat metsästysrajoitukset näyttävät vaikuttaneen taigametsähänhen (*Anser fabalis fabalis*) kannankehitykseen positiivisesti. Suomen on syytä olla jatkossakin aktiivinen AEWA:ssa ja vaikuttaa siihen, että metsästysrajoitukset koskisivat tasapuolisesti koko taigametsähänhen esiintymisaluetta. Metsähänhen metsästysalueen laajentaminen asetusluonnoksessa esitetyillä rajoituksilla (1 hanhen metsästäjäkohtainen kiintiö, peltometsästyksen ja ravintohoukuttimien käytön kieltö) on linjassa lajin kannan viimeaikaisen kasvun kanssa. Luonnonvarakeskuksen työstämää arviota Suomen pesimäkannasta kuitenkin tarvitaan, jotta voidaan arvioida sopivan metsästysverotuksen määrää luotettavasti.

Metsähallitus lausuu, että metsähanhen metsästyksen rajoittamista koskeva asetusluonnos on oikeansuuntainen ja kannatettava. Metsähanhen metsästysalueen laajentaminen Pohjois-Pohjanmaan alueelle jakaa metsähanheen kohdistuvaa metsästyspainetta laajemmalle alueelle ja tarjoaa eränkäynnin mahdollisuuksia suuremmalle joukolle asiakkaita Metsähallituksen lupametsästysalueilla. Metsähanhen metsästyksen saaliskiintiön (enintään yksi metsähanhi vuodessa) valvonta voi olla hankalaa erätarkastajien vaillinaisten toimivaltuuksien takia. Valvontaa tekevällä viranomaisella pitäisi olla oikeus tarkastaa saalis tai vaihtoehtoisesti metsästäjällä tulisi olla velvoite saaliin esittämiseen.

Metsästysspanielit ry kiittää kovasti tästä suuntauksesta, jossa adaptiivinen metsästyksen suunnittelu toimii myös sallivaan suuntaan aina silloin, kun käytettävissä oleva riistatieto tukee oletusta metsästyksen kestäväyydestä, riistalajista sekä pyyntimuodosta riippumatta. Esittää, että nykyistä taigametsähanhen tarkoin kiintiöityä ja alueellisesti laskentoihin perustuvaa metsästystä laajennetaan myös merellä perinteisesti tapahtuneeseen pyyntiin. Tiukan kiintiömallin ehdoin ei ole olennaista tapahtuuko tämä hyvin pieni poistuma nevoilla vai merellä. Edelleen ns. tundrametsähankeen voittopuolisesti kohdistuva metsästysalue saisi maantieteellisesti edelleen laajentua Itä- ja Kaakkois-Suomessa, metsästäjäkohtaisten päiväkiintiöiden puitteissa. Sisämaan ns. taigametsähanhemme pesimäalueiden toivomme palautuvan jatkossakin yhä etelämmäs ja sitä kehitystä haluamme olla maltillisuudella myötävaikuttamassa, aivan samoin kuin merihanhenkin leviämisen tavoitteissa.

Saamelaiskäräjät esittää, että metsähanhen metsästys sallittaisiin Lapin paliskunnan alueen lisäksi rajoitetuna ajankohtana myös muualla saamelaisten kotiseutualueella. Saamelaiskäräjät toteaa, että hanhen pyynti on osa myös saamelaista metsästyskulttuuria, joka kuuluu perustuslain 17 §:n 3 momentin suojan piiriin, ja rajoitetun hanhen metsästyksen sallimiselle myös Inarin, Utsjoen ja Enontekiön kunnissa on muistiossa esille nostettu kulttuurinen peruste. Saamelaiskäräjien näkemyksen mukaan, esitetyn asetusluonnoksen muistiossa olisi syytä arvioida esityksen vaikutuksia myös saamelaisten alkuperäiskansaoikeuksien toteutumisen näkökulmasta. Lisäksi olisi syytä arvioida voisiko rajoituksia vaihtoehtoisesti kohdistaa tiukempina tai kieltää pyynti kokonaan niillä alueilla, joilla pyynti tällä hetkellä on huomattavasti pidempään sallittua saamelaisten kotiseutualueen eteläpuolella. Saamelaiskäräjät esittää, että valokuvan lähettämisestä tulisi tehdä metsästäjälle velvoittava toimenpide. Saamelaiskäräjät esittää myös, että maa- ja metsätalousministeriö informoisi enemmän metsähanhen kannan vähenemisestä ja varsinkin toiveesta, että metsästäjät kirjaisivat metsähanhihavaintojaan Oma riistaan.

Suomen Luonnonsuojeluliitto ry lausuu, että metsähanhen metsästystä ehdotetaan viimevuotiseen tapaan kiellettäväksi suurimmassa osassa maata kokonaan. Tämä on tarpeellista, kuten myös metsästäjäkohtainen saaliskiintiö ja peltopyynnin kieltö. Pohjois-Suomessa rajoitettua metsästystä ehdotetaan laajennettavaksi Pohjois-Pohjanmaan maakunnan pohjoisosaan. Tälle ei kuitenkaan ole vielä riittäviä perusteita. Kannan tilasta tiedetään vielä liian vähän. Nyt kannattaa odottaa Suomen neljännen lintuatlaksen tuloksia. Tundrametsähanhen metsästys Kaakkois-Suomessa tulee rajoittaa lokakuuhun. Marraskuussa päivät pimenevät nopeasti. Muuttomatkalla olevat linnut tarvitsevat koko päivän ruokailurauhan valmistautuessaan muuton loppusuoralle ja talveen.

Birdlife Suomi ry lausuu, että pitää taigametsähanhen metsästyksen rajoittamista perusteltuna ja vastuullisena toimenpiteenä, koska Suomen pesimäkannan koko, poikastuotto ja kannankehitys tunnetaan edelleen huonosti. Linnustonseurantojen alustavat tulokset eivät viittaa kannan kasvuun tai levinneisyysalueen laajentumiseen. Nykytiedon valossa taigametsähanhen metsästysaluetta ei pidä edellisestä vuodesta laajentaa, vaan ennemmin metsähanhen metsästys olisi kiellettävä myös Pohjois-Suomessa kokonaan. Taigametsähanhen elokuussa tapahtuva metsästys kohdistuu Suomessa onnistuneesti pesineisiin tai Suomessa syntyneihin yksilöihin eli Suomen pesimäkannan kasvun kannalta arvokkaimpiin lintuihin. Toisin kuin asetuksen perusteluissa annetaan ymmärtää, olisi taigametsähanhen pesimäkantaan kohdistuva metsästys nyt sallittu hyvin suuressa osassa lajin vankinta levinneisyysaluetta. Kaakkoisessa Suomessa esitetään sallittavaksi pääosin tundrametsähanhen kannan kohdistuva metsästys 1.10. – 30.11. Metsästysaika tulisi rajoittaa koskemaan vain tundrametsähanhen päämuuttoaikaa 1. – 31.10. Metsästystä ei pidä kohdistaa loppusyksyn haastavissa oloissa muuttoon valmistuviin yksilöihin.

Luonnon- ja riistanhoitosäätiö puoltaa vesilintujen hämäämetsästyksen kieltoa ja taantuvien vesilintujen eteen tehtäviä toimia. Mikäli taantuvan lajin kanta palautuu, voidaan metsästyskielto kumota.

SEY Suomen eläinsuojelu tukee ehdotusta metsähanhen metsästyksen kieltämisestä esityksen mukaisesti.

Luonnonsuojeluliitto Tapiola ry esittää, että metsähanhi tulisi rauhoittaa valtioneuvoston asetuksella tois-
taiseksi kokonaan, koska alalajeja ei pysty metsästystilanteessa erottamaan. Nyt pyritäessä ampumaan muut-
tohanhia (Venäjän kantaa), ei kuitenkaan huomioida riittävästi taigametsähanhien osuutta hanhiparvissa. Mi-
käli halutaan elvyttää taigametsähanhen pesivä kanta, edellä mainittu olisi varmin tapa tämän saavuttamiseksi.
Lisäksi yhdistys muistuttaa edelleen, että (taiga)metsähanhi kärsii erityisesti soiden kuivattamisesta, tehomet-
sätaloudesta ja muusta maankäytöstä. Taigametsähanhi olisi syytä huomioida laajemmin myös kaavoituksessa,
etenkin uusien energiantuotantolaitosten suhteen ja laji hyötyisi myös soiden ennallistamisesta.

MMM/ruokaosastolla, Sisäministeriöllä, Poliisihallituksella, Maa- ja metsätaloustuottajain Keskusliitto MTK
ry:llä, Kanakoirakerho – Hönhundssektionen ry:llä, Saksanseisojakerho ry:llä ei ole lausuttavaa.

Lausuntojen perusteella asetusmuistioon on päivitetty AEWA:n hanhityöryhmän kokouksessa 20.-22.6.2023
hyväksymän taigametsähanhen populaation raportin ja populaatiomallin tulokset (Kuvat 1-3)⁵ ja AEWA:n
hanhityöryhmän kokouksessa 20.-22.6.2023 Saksan Bonnissa päätettiin verotussuosituksesta vuosille 2023-
2024 yhteensä enintään noin 1000 linnun saaliskiintiöstä vuosittain (Taulukko 2). Lausuntojen perusteella
muistiota on täydennetty Ylä-Lapin kuntien metsästyskiellon perusteista, Luonnonvarakeskuksen edellisenä
vuonna esittämien tietojen osalta sekä arvioitu vaikutuksia ja muita vaihtoehtoja paikallisen kannan suojele-
miseksi. Lausuntojen perusteella esitykseen ei tehtäisi muutoksia.

7 Voimaantulo

Maa- ja metsätalousministeriön asetus ehdotetaan tulevaksi voimaan 20.8.2023 ja se olisi voimassa 31 päivään
heinäkuuta 2024 asti.

⁵ EGMP POPULATION STATUS AND OFFTAKE ASSESSMENT REPORT 2023. 8th MEETING OF THE AEWA EUROPEAN
GOOSE MANAGEMENT INTERNATIONAL WORKING GROUP. 20.-22.6.2023 Bonn, Germany. Doc. AEWA/EGMIWG/8.8.
Date: 16 May 2023. [https://egmp.aewa.info/sites/default/files/meeting_files/docu-
ments/AEWA_EGM_IWG_8_8_EGMP_Population_Status_and_Assessment_Report%202023_Rev.1.pdf](https://egmp.aewa.info/sites/default/files/meeting_files/documents/AEWA_EGM_IWG_8_8_EGMP_Population_Status_and_Assessment_Report%202023_Rev.1.pdf)