

Asianumero: 246/00.01.00.00.00/2023

Maa- ja metsätalousministeriö  
PL 30, 00023 VALTIONEUVOSTO

Asia: **Suomen riistakeskuksen esitys metsäkanalintujen metsästysajoiksi  
metsästysvuonna 2023–2024**

### **Suomen riistakeskuksen esityksen perusteet metsästysaikojen määrittämiselle metsästysvuonna 2023–2024**

Metsästysaikoja esitettäessä tärkeimpänä tekijänä on lajin kannan pitkäaikaisen kehityksen suunta. Toisena tärkeänä tekijänä on riistakolmiolaskennoilla tuotettu uusi riistatieto. Esitystä tehtäessä Suomen riistakeskuksella on ollut käytettävissä laskentatiedot yhteensä 878 riistakolmiolta. Aineisto antaa luotettavan kuvan lintukannan tilasta erityisesti alueilla, joilla riistakolmiolaskentaverkosto on kattava.

Metsästysaikaa esitettäessä tarkastellaan samaan aikaan sekä pitkäaikaista kannankehitystä että uusinta riistatietoa. Pitkiä metsästysaikoja esitetään alueille, joilla lajin kannan pitkäaikainen kehitys on nouseva ja uusi riistakolmiolaskennan tulos keskimääräinen tai keskimääräistä suurempi. Metsästysaika-alueiksi rajataan riittävän suuret yhtenäiset aluekokonaisuudet, joilla voidaan kerätyn aineiston perusteella todeta luotettavasti kannan kehityssuunta ja nykyhetken kannantila. Lisäksi on huomioitu kuluvan vuoden poikasosuuksia sekä laskettujen riistakolmioiden kattavuus alueella.

Suomen riistakeskuksen näkemyksen mukaan, jos metsästysaikaa lyhennetään, se tehdään aina metsästyskauden loppupäästä. Jos lajin metsästys sallitaan, metsästys alkaa vuosittain 10.9. Metson, teeren tai pyyn metsästysajan tulisi olla syksyllä yksi (10.9.–10.10.), kaksi (10.9.–10.11.) tai kolme (10.9.–10.12.) kuukautta riippuen lintulajin kannan kehityksestä alueella. Uudellamaalla ja Varsinais-Suomessa metsästysasetus mahdollistaa metson osalta metsästyksen vain syyskuun ajaksi. Lisäksi hyvässä kannan kehitystilanteessa voidaan sallia urosmetson tai -teeren metsästys tammikuussa. Vastaavasti erittäin huonossa tilanteessa laji olisi syytä rauhoittaa alueella kokonaan.

Metsästysaikoja määrittäessään Suomen riistakeskus käytti riistakolmiolaskentatulosten analysoinnissa Itä-Suomen yliopiston ja Suomen riistakeskuksen kehittämää tietokonesovellusta, joka sisältää tilastollista mallinnusta ja antaa monipuoliset tiedot lintukantojen kehityksestä. Tämän esityksen liitteenä on sovelluksen tulostekuvia metsäkanalintujen riistakolmiolaskentatuloksista lajeittain.

## Esitys metsäkanalintujen metsästysajoiksi metsästysvuodelle 2023–2024

Suomen riistakeskus esittää maa- ja metsätalousministeriölle, että se rajoittaisi metsästyslain 38 §:n perusteella antamallaan asetuksella metsäkanalintujen metsästystä siten, että metsäkanalintujen metsästysajat metsästysvuonna 2023–2024 olisivat seuraavanlaiset:

### METSO

**Metsästysaika 10.9.–30.9.2023:** Uudenmaan ja Varsinais-Suomen maakunnat.

**Metsästysaika 10.9.–10.10.2023:** Etelä-Pohjanmaan ja Pohjanmaan maakunnat.

**Metsästysaika 10.9.–10.11.2023:** Etelä-Karjalan, Kanta-Hämeen, Keski-Pohjanmaan, Keski-Suomen, Kymenlaakson, Pirkanmaan, Päijät-Hämeen ja Satakunnan maakunnat, Kainuun maakuntaan kuuluvat Hyrynsalmen, Kajaanin, Kuhmon, Paltamon, Ristijärven ja Sotkamon kunnat, Lapin maakuntaan kuuluvat Enontekiön ja Utsjoen kunnat, Pohjois-Karjalan maakuntaan kuuluva Nurmeksien kunta sekä Pohjois-Savon maakuntaan kuuluvat Iisalmen, Keiteleen, Kiuruveden, Lapinlahden, Pielaveden, Rautavaaran, Sonkajärven, Vesannon ja Vieremän kunnat.

**Metsästysaika 10.9.–10.12.2023:** Etelä-Savon maakunta, Lapin maakuntaan kuuluvat Kemin, Keminmaan, Simon, Tervolan ja Tornion kunnat, Pohjois-Pohjanmaan maakuntaan kuuluvat Alavieskan, Haapajärven, Haapaveden, Hailuodon, Kalajoen, Kärsämäen, Merijärven, Nivalan, Oulaisten, Pyhäjoen, Pyhäjärven, Pyhännän, Raahen, Reisjärven, Sievin, Siikajoen, Siikalatvan ja Ylivieskan kunnat sekä Pohjois-Savon maakuntaan kuuluvat Joroisten, Kaavin, Kuopion, Leppävirran, Rautalammin, Siilinjärven, Suonenjoen, Tervon, Tuusniemen ja Varkauden kunnat.

**Metsästysaika 10.9.–10.12.2023 ja 10.1.–31.1.2024:** Kainuun maakuntaan kuuluvat Puolangan ja Suomussalmen kunnat, Lapin maakuntaan kuuluvat Inarin, Kemijärven, Kittilän, Kolarin, Muonion, Pelkosenniemen, Pellon, Posion, Ranuan, Rovaniemen, Sallan, Savukosken, Sodankylän ja Ylitornion kunnat, Pohjois-Karjalan maakuntaan kuuluvat Heinäveden, Ilomantsin, Joensuun, Juuan, Kiteen, Kontiolahden, Lieksan, Liperin, Outokummun, Polvijärven, Rääkkylän ja Tohmajärven kunnat sekä Pohjois-Pohjanmaan maakuntaan kuuluvat Iin, Kempeleen, Kuusamon, Limingan, Lumijoen, Muhoksen, Oulun, Pudasjärven, Taivalkosken, Tyrnävän, Utajärven ja Vaalan kunnat.

### **KESKEISIMMÄT PERUSTELUT**

Metsokannan pitkäaikainen kehityssuunta on tarkastelujaksolla lähes koko maassa nouseva tai vakaa. Metsotiheys pysyi koko maan osalta samalla tasolla kuin viime vuonna. Maakuntien poikasosuudet ovat lähes koko maan osalta keskimääräisiä tai korkeita. Etelä-Pohjanmaalla, Pohjanmaalla ja Kymenlaaksossa poikasosuudet ovat alle keskitason.

Uudenmaan osalta metson pitkäaikaiskehityksen suunta on itäisellä Uudellamaalla nouseva, mutta läntisellä Uudellamaalla laskeva. Kokonaistiheys on Uudellamaalla keskimääräistä tasoa. Varsinais-Suomen osalta kannan pitkäaikaiskehitys on laskeva ja kokonaistiheys

tarkastelujakson keskimääräistä tasoa, poikasosuudet ovat keskimääräistä tasoa. Näille alueille esitetään metsolle metsästysasetuksen mahdollistamaa metsästysaikaa.

Metsokannan pitkäaikaiskehitys on Pohjanmaan ja Etelä-Pohjanmaan maakunnissa vakaata ja tiheys keskimääräistä alhaisempi tarkastelujaksoon verrattuna. Poikasosuudet ovat keskimääräistä alhaisempia. Maakuntiin esitetään metsolle kuukauden metsästysaikaa.

Metsokannan pitkäaikaiskehitys on nousevaa Satakunnan ja Kanta-Hämeen maakunnissa sekä Lapin maakuntaan kuuluvissa Enontekiön ja Utsjoen kunnissa. Vakaata, tai osalla alueesta nousevaa, kehitys on Etelä-Karjalan, Keski-Suomen, Keski-Pohjanmaan, Kymenlaakson, Pirkanmaan, Pohjois-Savon ja Päijät-Hämeen maakunnissa, Kainuun maakuntaan kuuluvissa Hyrynsalmen, Kajaanin, Kuhmon, Paltamon, Ristijärven ja Sotkamon kunnissa sekä Pohjois-Karjalan maakuntaan kuuluvassa Nurmeksessä kunnassa. Tuorein alueellinen kokonaistiheys on kaikilla edellä mainituilla alueilla pääsääntöisesti keskimääräistä tarkastelujaksoon verrattuna. Kuitenkin Enontekiöllä, Utsjoella ja Etelä-Karjalassa tiheydet ovat keskimääräistä korkeampia ja Sotkamon ja Kajaanin kuntien alueella keskimääräistä alhaisempia. Suomen riistakeskus esittää metsolle kahden kuukauden metsästysaikaa Etelä-Karjalan, Kanta-Hämeen, Keski-Suomen, Keski-Pohjanmaan, Kymenlaakson, Pirkanmaan ja Päijät-Hämeen, Satakunnan maakuntiin, Lapin maakuntaan kuuluviin Enontekiön ja Utsjoen kuntiin, Kainuun maakuntaan kuuluviin Hyrynsalmen, Kajaanin, Kuhmon, Paltamon, Ristijärven ja Sotkamon kuntiin, Pohjois-Karjalan maakuntaan kuuluvaan Nurmeksessä kuntaan, sekä Pohjois-Savon maakuntaan kuuluviin Iisalmen, Keiteleen, Kiuruveden, Lapinlahden, Pielaveden, Rautavaaran, Sonkajärven, Vesannon ja Vieremän kuntiin.

Metsokannan pitkäaikaiskehitys on nousevaa Etelä-Savon ja Pohjois-Pohjanmaan maakunnissa. Kehitys on vakaata tai nousevaa Pohjois-Savon maakuntaan kuuluvissa Joroisten, Kaavin, Kuopion, Leppävirran, Rautalammin, Siilinjärven, Suonenjoen, Tervon, Tuusniemen ja Varkauden kunnissa. Vakaata kehitys on Lapin maakuntaan kuuluvissa Kemin, Keminmaan, Simon, Tervolan ja Tornion kunnissa. Tuorein tiheys on tarkastelujakson keskimääräistä vuosittaista alueellista tasoa korkeampi em. Lapin alueen kunnissa. Tuorein tiheys on keskimääräistä Etelä-Savon maakunnassa, Pohjois-Pohjanmaan maakuntaan kuuluvissa Alavieskan, Haapajärven, Haapaveden, Hailuodon, Kalajoen, Kärsämäen, Merijärven, Nivalan, Oulaisten, Pyhäjoen, Pyhäjärven, Pyhännän, Raahen, Reisjärven, Sievin, Siikajoen ja Siikalatvan ja Ylivieskan kunnissa sekä keskimääräistä tai sitä korkeampaa tässä yhteydessä nimetyissä Pohjois-Savon maakuntaan kuuluvissa kunnissa. Suomen riistakeskus esittää näille alueille metsolle kolmen kuukauden metsästysaikaa.

Pitkäaikainen kehityssuunta on pääosin nouseva ja kuluvan vuoden keskimääräinen tiheys tarkastelujakson keskimääräistä tasoa korkeampi Pohjois-Karjalan maakuntaan kuuluvissa Heinäveden, Ilomantsin, Joensuu, Juuan, Kiteen, Kontiolahden, Lieksan, Liperin, Outokummun, Polvijärven, Rääkkylän ja Tohmajärven kunnissa, Pohjois-Pohjanmaan maakuntaan kuuluvissa Iin, Kempeleen, Kuusamon, Limingan, Lumijoen, Muhoksen, Oulun, Pudasjärven, Utajärven Taivalkosken, Tyrnävän ja Vaalan kunnissa, Kainuun maakuntaan kuuluvissa Puolangan ja Suomussalmen kunnissa, Lapin maakuntaan kuuluvissa Inarin, Kemijärven, Kittilän, Kolarin, Muonion, Pelkosenniemen, Pellon, Posion, Ranuan, Rovaniemen, Sallan, Savukosken, Sodankylän ja Ylitornion kunnissa. Näille alueille esitetään kolmen kuukauden metsästysaikaa syksyille sekä urosmetson talvipyyntiä ajalle 10.–31.1.2024.

## TEERI

**Rauhoitus:** Varsinais-Suomen maakunta.

**Metsästysaika 10.9.–10.10.2023:** Kanta-Hämeen, Pirkanmaan ja Uudenmaan maakunnat.

**Metsästysaika 10.9.–10.11.2023:** Etelä-Karjalan, Etelä-Pohjanmaan, Etelä-Savon, Keski-Suomen, Kymenlaakson, Pohjanmaan, Päijät-Hämeen ja Satakunnan maakunnat sekä Lapin maakuntaan kuuluvat Enontekiön ja Utsjoen kunnat.

**Metsästysaika 10.9.–10.12.2023:** Keski-Pohjanmaan maakunta, Kainuun maakuntaan kuuluvat Hyrynsalmen, Kajaanin, Kuhmon, Paltamon, Ristijärven, Sotkamon ja Suomussalmen kunnat sekä Pohjois-Pohjanmaan maakuntaan kuuluvat Alavieskan, Haapajärven, Haapaveden, Hailuodon, Kalajoen, Kärsämäen, Merijärven, Nivalan, Oulaisten, Pyhäjoen, Pyhäjärven, Pyhännän, Raahen, Reisjärven, Sievin, Siikajoen, Siikalatvan ja Ylivieskan kunnat.

**Metsästysaika 10.9.–10.12.2023 ja 10.–31.1.2024:** Pohjois-Karjalan ja Pohjois-Savon maakunnat, Kainuun maakuntaan kuuluva Puolangan kunta, Lapin maakuntaan kuuluvat Inarin, Kemin, Kemijärven, Keminmaan, Kittilän, Kolarin, Muonion, Pelkosenniemen, Pellon, Posion, Ranuan, Rovaniemen, Sallan, Savukosken, Simon, Sodankylän, Tervolan, Tornion ja Ylitornion kunnat sekä Pohjois-Pohjanmaan maakuntaan kuuluvat Iin, Kempeleen, Kuusamon, Limingan, Lumijoen, Muhoksen, Oulun, Pudasjärven, Taivalkosken, Tyrnävän, Utajärven ja Vaalan kunnat.

## **KESKEISIMMÄT PERUSTELUT**

Teerikannan pitkäaikainen kehityssuunta on tarkastelujaksolla lähes koko maassa vakaa tai nouseva. Yhtenäinen nousevan kehityssuunnan alue kattaa lähes koko itäisen ja pohjoisen Suomen Lappia myöten. Keskisessä ja läntisessä Suomessa pitkäaikainen kehityssuunta on pääosin vakaa. Koko maan teeritiheys pysyi lähes edellisvuoden tasolla. Tiheys kasvoi hieman Lapissa, Keski-Suomessa, Satakunnassa ja Uudellamaalla. Muualla maassa teeritiheys pysyi edellisvuoden tasolla tai laski hieman. Alueelliset tiheydet ovat monin paikoin Lapissa, Pohjois-Karjalassa, Pohjois-Pohjanmaalla ja Pohjois-Savossa tarkastelujakson keskimääräistä tasoa korkeampia. Pohjois-Karjalan ja Lapin teeritiheydet ovat jopa lähellä laskentahistorian korkeimpia tiheyksiä. Muualla alueelliset tiheydet ovat pääosin tarkastelujakson keskimääräistä tasoa.

Varsinais-Suomen maakunnassa teerikannan pitkäaikainen kehityssuunta on laskeva ja tiheys keskimääräistä alhaisempi tarkastelujaksoon verrattuna. Riistakolmioita tällä alueella on laskettu vähän, minkä vuoksi tiheydestimaattiin liittyy epävarmuutta. Tälle alueelle esitetään teeren rauhoittamista.

Kanta-Hämeen, Pirkanmaan ja Uudenmaan maakunnissa teerikannan pitkäaikainen kehityssuunta on pääosin melko vakaa, mutta Pirkanmaan itäosissa lievästi laskeva ja itäisellä Uudellamaalla lievästi nouseva. Teeritiheys on keskimääräistä alhaisempi tarkastelujaksoon verrattuna. Uudellamaalla tiheys on keskimääräinen tai keskimääräistä korkeampi, mutta tiheysarvioon liittyy epävarmuutta laskettujen riistakolmioiden pienen määrän takia. Näille alueille esitetään kuukauden metsästysaika.

Etelä-Karjalan, Etelä-Pohjanmaan, Etelä-Savon, Keski-Suomen, Kymenlaakson, Pohjanmaan, Päijät-Hämeen ja Satakunnan maakunnissa teerikannan pitkäaikainen kehityssuunta on pääosin vakaa ja tiheys tarkastelujakson keskimääräistä tasoa. Enontekiö ja Utsjoki ovat teeren levinneisyyden reuna-alueita ja teerikanta on harvalukuinen. Näille alueille esitetään kahden kuukauden metsästysaikaa.

Keski-Pohjanmaan maakunnassa, Pohjois-Pohjanmaan maakunnan eteläosissa sekä Kainuun maakunnassa lukuun ottamatta Puolangan kuntaa, teerikannan pitkäaikainen kehityssuunta on pääosin nouseva ja tiheys tarkastelujakson keskimääräistä tasoa tai keskimääräistä korkeampi. Näille alueille esitetään kolmen kuukauden metsästysaikaa.

Pohjois-Karjalan ja Pohjois-Savon maakunnissa, Pohjois-Pohjanmaan maakunnan pohjoisosissa, Lapin maakunnassa lukuun ottamatta Enontekiön ja Utsjoen kuntia sekä Kainuun maakuntaan kuuluvassa Puolangan kunnassa, teerikannan pitkäaikainen kehityssuunta on pääosin nouseva ja tiheys tarkastelujakson keskimääräistä tasoa korkeampi. Näille alueille esitetään kolmen kuukauden metsästysaikaa syksyllä sekä urosteeren talvipyyntiä ajalle 10.–31.1.2024.

## PYY

**Rauhoitus:** Kymenlaakson maakunta.

**Metsästysaika 10.9.–10.10.2023:** Etelä-Karjalan, Päijät-Hämeen ja Uudenmaan maakunnat sekä Lapin maakuntaan kuuluvat Enontekiön, Inarin ja Utsjoen kunnat.

**Metsästysaika 10.9.–10.11.2023:** Kainuun, Keski-Suomen ja Pohjois-Pohjanmaan maakunnat sekä Lapin maakuntaan kuuluvat Kemin, Kemijärven, Keminmaan, Kittilän, Kolarin, Muonion, Pelkosenniemen, Pellon, Posion, Ranuan, Rovaniemen, Sallan, Savukosken, Simon, Sodankylän, Tervolan, Tornion ja Ylitornion kunnat.

**Metsästysaika 10.9.–10.12.2023:** Etelä-Pohjanmaan, Etelä-Savon, Kanta-Hämeen, Keski-Pohjanmaan, Pirkanmaan, Pohjanmaan, Pohjois-Karjalan, Pohjois-Savon, Satakunnan ja Varsinais-Suomen maakunnat.

## **KESKEISIMMÄT PERUSTELUT**

Suomi jakautuu pyykannan pitkäaikaisen kehityssuunnan perusteella karkeasti kahtia pohjoiseteläsuunnassa noin Oulu-Kuhmo-linjan kohdalta. Linjan eteläpuolella kehityssuunta on pääosin vakaa, lukuun ottamatta Keski-Suomen lievästi laskevaa kehitystä ja kaakkoisimman Suomen laskevaa kehitystä. Oulu-Kuhmo-linjan pohjoispuolella pitkäaikainen kehityssuunta on laskeva lukuun ottamatta pyyn levinneisyysalueen pohjoisrajaa, jossa kehityssuunta on nouseva, mutta pyykanta edelleen harvalukuinen. Pyy kokonaistilanne on samansuuntainen kuin edellisvuonna.

Kaakkois-Suomen alueellinen pyytiheys on kokonaisuutena hieman parantunut viime vuodesta, lintukannan kasvun ollessa Etelä-Karjalassa. Etelä-Karjalan ja Kymenlaakson maakunnissa pitkäaikainen kehityssuunta on laskeva. Kymenlaaksossa on paikoin

laskentahistorian alhaisimpia pyytiheyksiä ja poikasosuuksia. Kymenlaakson maakuntaan esitetään pyyn rauhoitusta. Etelä-Karjalan maakuntaan esitetään kuukauden metsästysaikaa.

Uudenmaan ja Päijät-Hämeen maakunnissa pitkäaikainen kehitys on vakaata, mutta pyykannan tuorein tiheys on keskimääräistä alhaisempi. Alueille esitetään kuukauden metsästysaikaa.

Ylä-Lappi on pyyn elinympäristön reuna-alueita ja siten pyykanta on harvalukuinen. Alueen pyykanta on kuitenkin kasvussa. Tälle alueelle esitetään kuukauden metsästysaikaa.

Metsä-Lapin ja Koillismaan, Iin ja Oulun alueella sekä Kainuun ja Keski-Suomen, maakunnissa pyykannan pitkäaikainen kehityssuunta on laskeva ja alueelliset tiheydet tarkastelujakson keskimääräistä tasoa. Lapissa monilla alueilla pyykanta on nousussa. Koillismaalla, Iin ja Oulun seudulla ja Kainuussa kanta on vakaa sekä Pohjois-Pohjanmaan eteläosissa laskussa. Keski-Suomessa pyykanta on viime vuoden kaltainen. Näille alueille esitetään kahden kuukauden metsästysaikaa.

Oulu-Kuhmo-linjan eteläpuolella, lukuun ottamatta Etelä-Karjalan, Keski-Suomen, Kymenlaakson ja Uudenmaan maakuntia, pyykannan pitkäaikainen kehityssuunta on vakaa tai nouseva ja alueelliset tiheydet tarkastelujakson keskimääräistä tasoa tai sitä korkeampia, paikoin jopa laskentahistorian korkeimpia. Näille alueille esitetään kolmen kuukauden metsästysaikaa.

## RIEKKO

**Rauhoitus:** Koko Suomi lukuun ottamatta Lapin maakuntaan kuuluvia Enontekiön, Inarin, Kemijärven, Kittilän, Muonion, Pelkosenniemen, Posion, Sallan, Savukosken, Sodankylän ja Utsjoen kuntia sekä Pohjois-Pohjanmaan maakuntaan kuuluvia Kuusamon, Pudasjärven ja Taivalkosken kuntia.

**Metsästysaika 10.9.–31.10.2023:** Lapin maakuntaan kuuluvat Kemijärven, Kittilän, Muonion, Pelkosenniemen, Posion, Sallan, Savukosken ja Sodankylän kunnat sekä Pohjois-Pohjanmaan maakuntaan kuuluvat Kuusamon, Pudasjärven ja Taivalkosken kunnat.

**Metsästysaika 10.9.2023–31.3.2024:** Lapin maakuntaan kuuluvat Enontekiön, Utsjoen ja Inarin kunnat.

## **KESKEISIMMÄT PERUSTELUT**

Riekkokanta on valtaosassa Suomea alhainen ja pitkäaikainen kehityssuunta laskeva, joten metsästystä ei voida sallia lukuun ottamatta esitetyjä alueita.

Kolme pohjoisinta kuntaa koskeva esitys perustuu pääasiassa kyseisen alueen erillisten koira-avusteisten riekkolaskentojen tuloksiin sekä osaltaan myös riistakolmiolaskentoihin. 8.8.2023 mennessä laskettujen koiralaskentojen perusteella Ylä-Lapin riekkotiheys on noin 20 yksilöä neliökilometrillä, mikä on toiseksi korkein tiheys 16 vuoden laskentajaksolla. Tiheys on yli kaksinkertainen laskentajakson keskiarvoon verrattuna.

Pesintä on onnistunut hyvin ja poikastuotto on hyvällä tasolla. Riekkoon kohdistuva metsästyspaine on kokonaisuudessaan Ylä-Lapissa vähäinen, joten metsästysaikaa ei ole tarvetta rajoittaa.

Lapissa ja Koillismaalla riekkokannan tila on kääntynyt vakaaksi viimeisen 14 vuoden aikana ja kasvavaksi viimeisen seitsemän vuoden aikana, lukuun ottamatta Lapin lounaisosia. Kemijärven, Kittilän, Kuusamon, Muonion, Pelkosenniemen, Posion, Pudasjärven, Sallan, Savukosken, Sodankylän ja Taivalkosken kuntia koskeva esitys perustuu riistakolmiolaskentojen tuloksiin. Metsästyksen esitettävä alue on kooltaan riittävän iso yhtenäinen aluekokonaisuus, jossa riekkoja on runsaammin. Riekkotiheydet ovat vahvempia laajalla alueella ja kestävät metsästyksen. Myös poikasosuudet esitetyllä alueella ovat pääosin keskimääräistä tasoa runsaampia. Alueelle esitetään asetuksen sallimaa metsästysaikaa 10.9.–31.10.

Riekkokanta on osalla esitetyn alueen eteläpuolisia alueita vahvistunut tai kehitys on ollut vakaata viimeisen seitsemän ja 14 vuoden aikana, mutta metsästyksen sallimiseen ei nähdä riittäviä perusteita kantojen tiheyden sekä tiheydeltään vahvistuneiden alueiden pienialaisuuden vuoksi.

*Esityksen on valmistellut Suomen riistakeskuksen Kestävä metsästys -osaproseessi. Metsäkanalintujen metsästysaikoja käsiteltiin 8.8.2023 pidetyssä tilaisuudessa, johon osallistuivat Suomen riistakeskuksen edustajien lisäksi edustajat maa- ja metsätalousministeriöstä ja Luonnonvarakeskuksesta.*



Jari Varjo  
johtaja  
Suomen riistakeskus



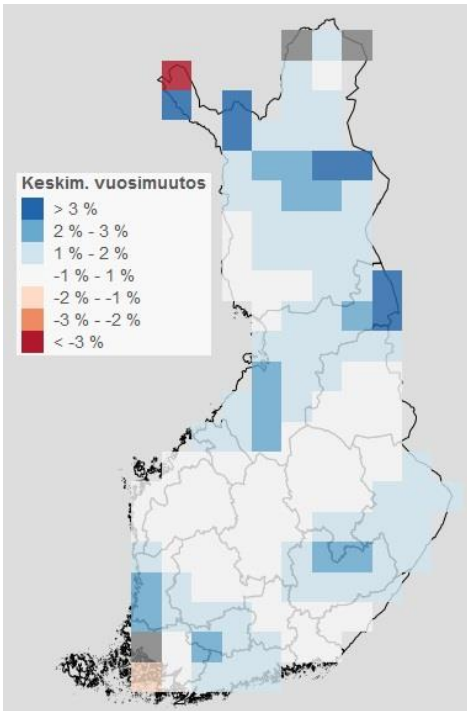
Jarkko Nurmi  
riistatalouspäällikkö  
Suomen riistakeskus

#### LIITEKARTAT:

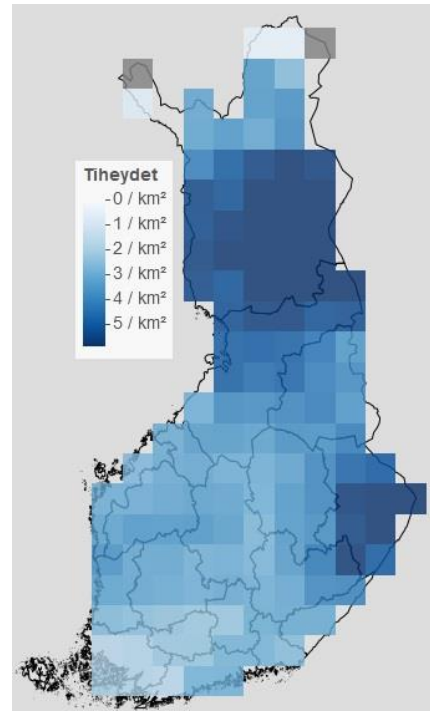
Metsäkanalintukantojen muutokset ja Suomen riistakeskuksen esitys metsäkanalintujen metsästysajoiksi metsästysvuodelle 2023–2024. Liitekartoissa analyysit on esitetty 50 km x 50 km ruuduissa. Esityksen alussa on esitetty perusteet metsästysaikojen määrittelylle.



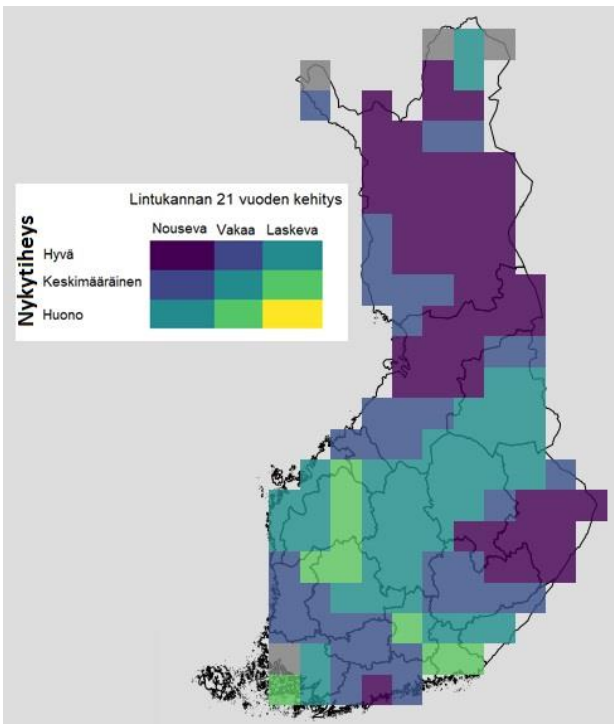
**METSO**



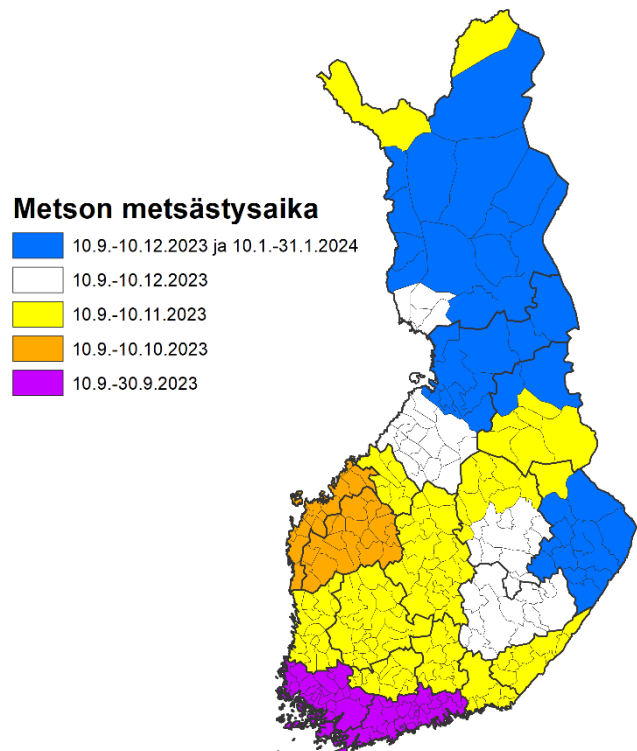
Kuva 1.



Kuva 2.



Kuva 3.



Kuva 4.

Kuva 1. Metsokannan pitkäaikaiskehitys (21 vuotta) 50 km\*50 km ruuduissa.

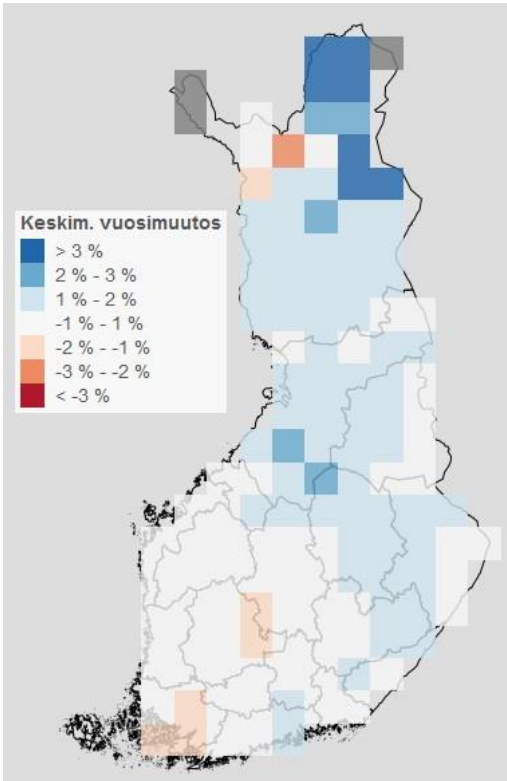
Kuva 2. Metsotiheydet tuoreen laskentatiedon perusteella

Kuva 3. Metsokannan pitkäaikaiskehityksen ja tämän vuoden tiheys yhdistettynä.

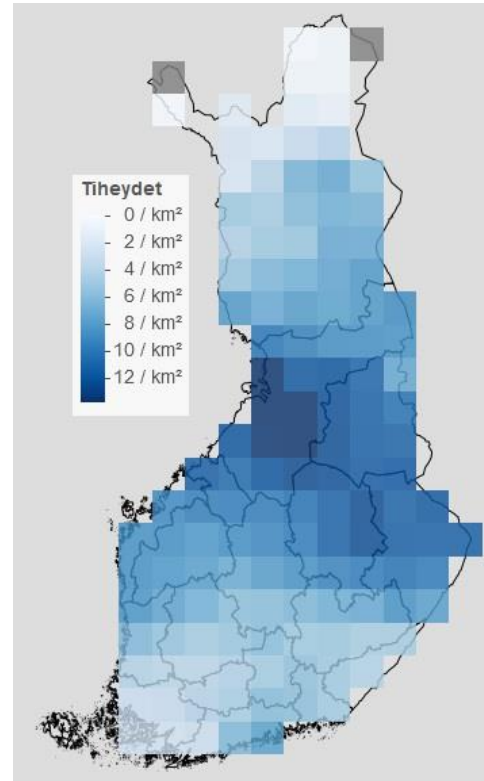
Kuva 4. Suomen riistakeskuksen esitys metson metsästysajoiksi metsästysvuodelle 2023–2024.



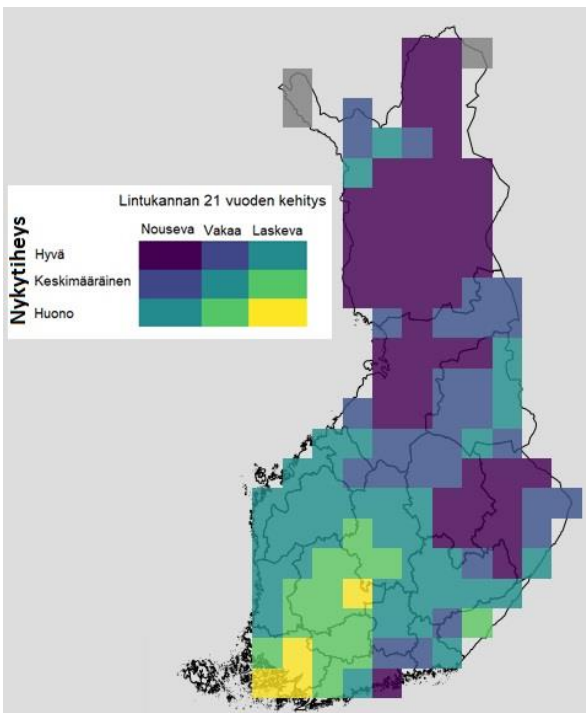
TEERI



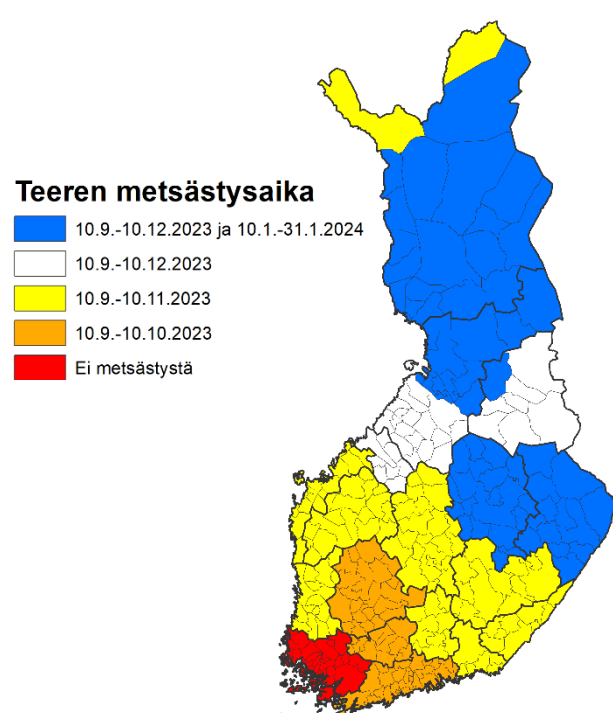
Kuva 5.



Kuva 6.



Kuva 7.



Kuva 8.

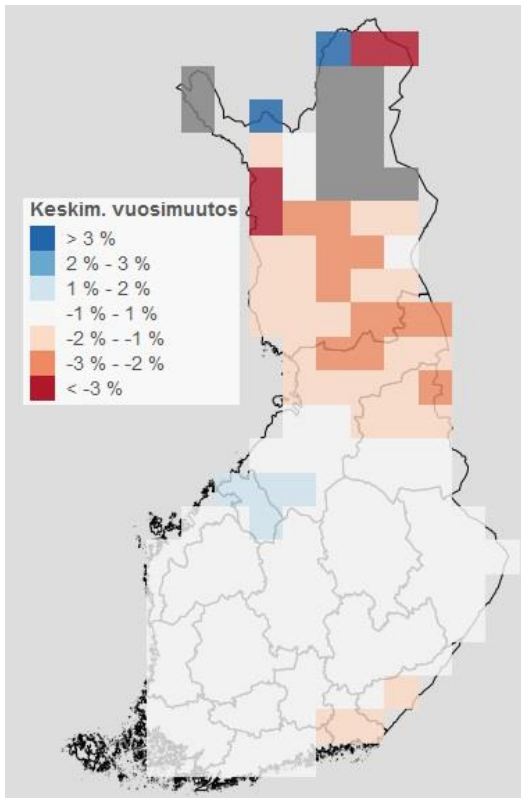
Kuva 5. Teerikannan pitkäaikaiskehitys (21 vuotta) 50 km\*50 km ruuduissa.

Kuva 6. Teeritiheydet tuoreen laskentatiedon perusteella

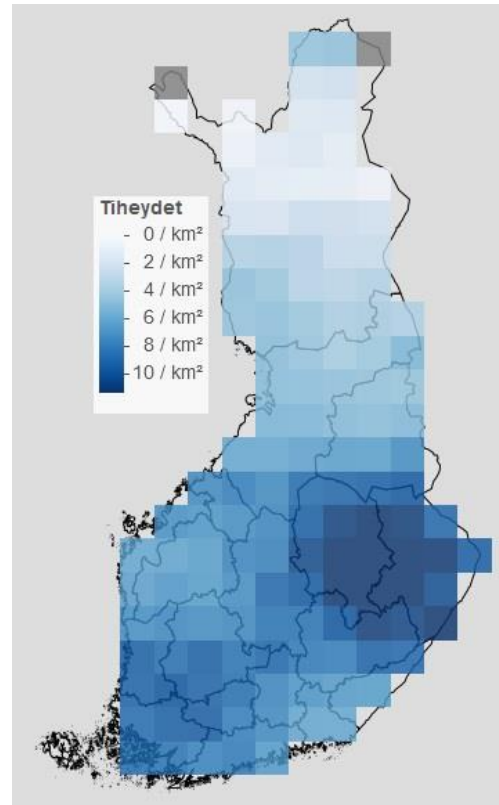
Kuva 7. Teerikannan pitkäaikaiskehityksen ja tämän vuoden tiheys yhdistettynä.

Kuva 8. Suomen riistakeskuksen esitys teeren metsästysajoiksi metsästysvuodelle 2023–2024.

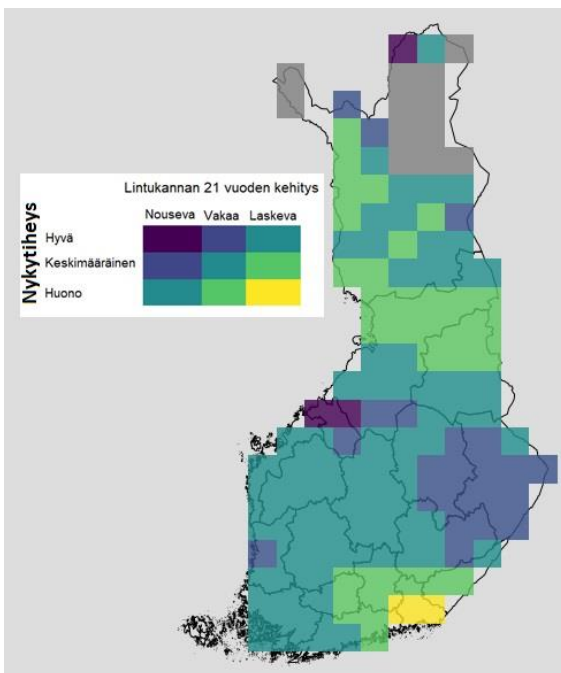
PYY



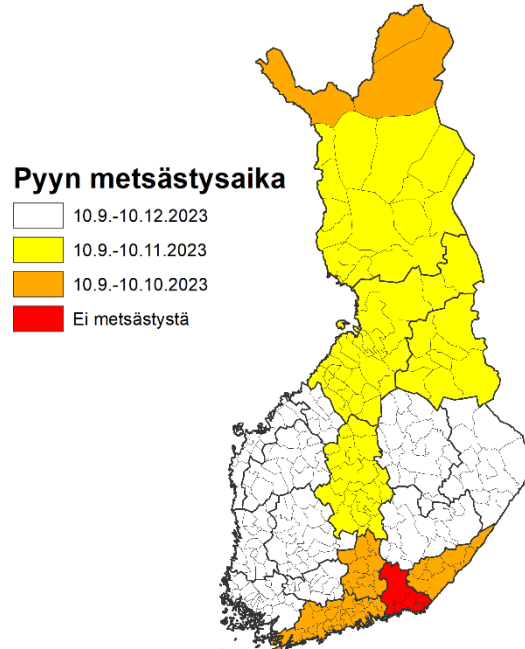
Kuva 9.



Kuva 10.



Kuva 11.



Kuva 12.

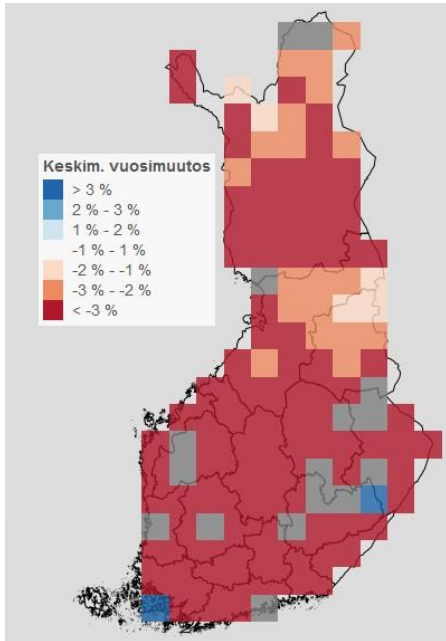
Kuva 9. Pyykannan pitkäaikaiskehitys (21 vuotta) 50 km\*50 km ruuduissa.

Kuva 10. Pyytiheydet tuoreen laskentatiedon perusteella

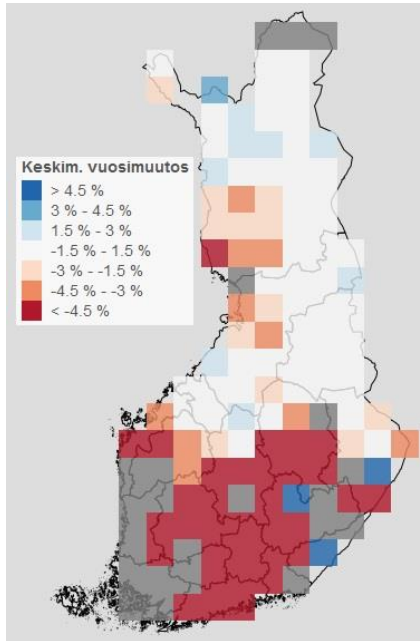
Kuva 11. Pyykannan pitkäaikaiskehityksen ja tämän vuoden tiheys yhdistettynä.

Kuva 12. Suomen riistakeskuksen esitys pyy'n metsästysajoiksi metsästysvuodelle 2023–2024.

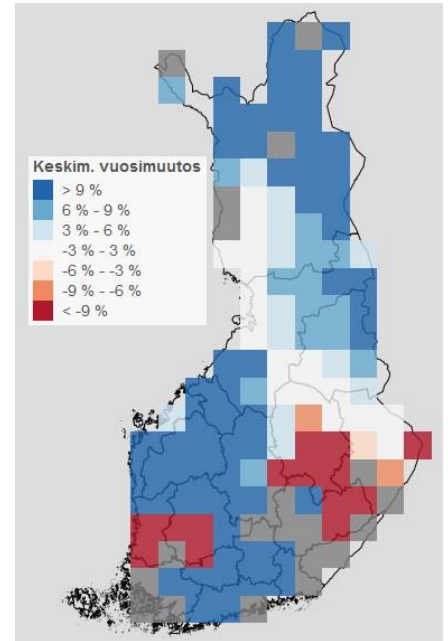
**RIEKKO**



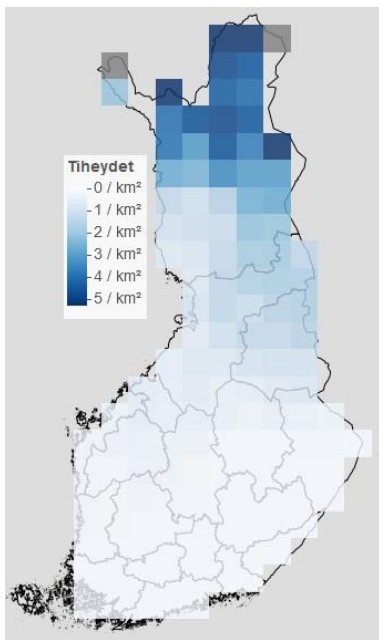
Kuva 13.



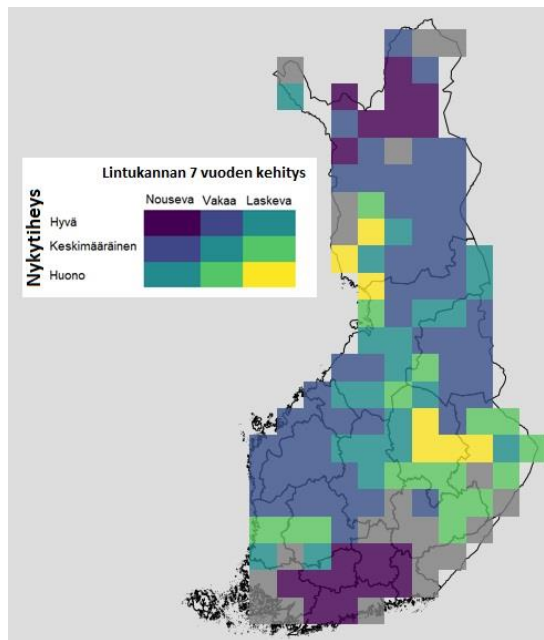
Kuva 14.



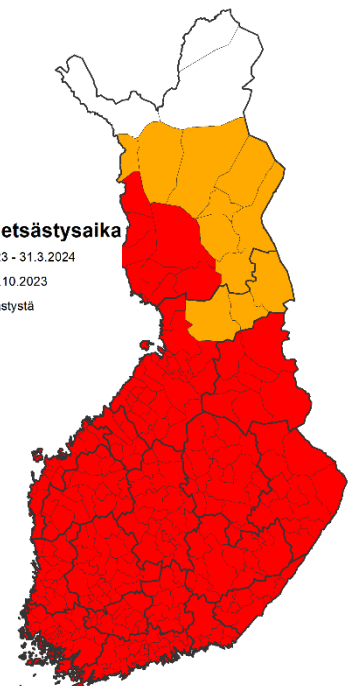
Kuva 15.



Kuva 16.



Kuva 17.



Kuva 18.

Kuva 13. Riekkokannan pitkäaikaiskehitys (21 vuotta) 50 km\*50 km ruuduissa.

Kuva 14. Riekkokannan kehitys (14 vuotta) 50 km\*50 km ruuduissa.

Kuva 15. Riekkokannan kehitys (7 vuotta) 50 km\*50 km ruuduissa.

Kuva 16. Riekkotiheydet tuoreen laskentatiedon perusteella

Kuva 17. Riekkokannan kehityksen (7 vuotta) ja tämän vuoden tiheys yhdistettynä.

Kuva 18. Suomen riistakeskuksen esitys riekon metsästysajoiksi metsästysvuodelle 2023–2024