

Metsätilakoon ja rakenteen kehittäminen - Työryhmän loppuraportti

Helsinki 2012

Metsätilakoon ja rakenteen kehittäminen - Työryhmän loppuraportti

Helsinki 2012

MAA- JA METSÄTALOUSMINISTERIÖLLE

Metsätilakoon ja rakenteen kehittämistyöryhmä jätti 3.3.2011 kaksiosaisen työryhmämuistionsa ”Työryhmän kannanotot” sekä ”Työryhmän taustaselvitykset (Työryhmämuistio mmm 2011:3, osa 1 ja osa 2). Tässä työryhmän loppuraportissa tarkastellaan, miten työryhmän ehdottamissa toimenpiteissä on edetty vuoden 2011 aikana. Lisäksi arvioidaan lyhyesti yksityismetsänomistuksen todennäköistä kehitystä nykypolitiikan valossa.

Metsäntutkimuslaitoksen kehittämishanke metsätilakoon ja rakenteen parantamiseksi käynnistyi 1.6.2009, ja maa- ja metsätalousministeriö myönsi sille rahoitusta vuoden 2011 loppuun. Kehittämishankkeen ohjausryhmä on toiminut samannimisenä maa- ja metsätalousministeriön työryhmänä. Työryhmä on valmistellut toimenpiteitä osana Kansallista metsäohjelmaa 2015 ottaen huomioon myös työ- ja elinkeinoministeriön koordinoiman Metsäalan strategisen ohjelman linjaukset. Työryhmän kannanotot ja niiden taustaselvitykset sisältävän raportin luovuttamisen jälkeen työryhmässä on työskennelty metsätilojen sukupolvenvaihdosneuvonnan työkalujen ja verkkosivujen (www.metsanomistus.fi) kehittämiseksi sekä metsätilusjärjestelyjä ja yhteismetsiä koskevan toiminnan edistämiseksi. Työryhmä on kokoontunut yhteensä 16 kertaa.

Saatuana työnsä päätökseen työryhmä luovuttaa loppuraporttinsa maa- ja metsätalousministeriölle.

Helsingissä 11.1.2012



Marja Kokkonen



Eljas Heikkinen



Anu Islander



Arvo Kokkonen



Tapio Sinkkilä



Sixten Sunabacka



Vilppu Talvitie



Mikko Tiirola



Ritva Toivonen



Harri Hänninen



Jussi Leppänen



Pekka Pulkkinen



Tapio Tilli



Simo Tikakoski

Sisällysluettelo

Tiivistelmä.....	5
1. Johdanto	7
2. Yksityismetsätalouden rakennekehitys ilman toimenpiteitä	9
3. Työryhmän esittämät toimenpiteet ja niiden edistyminen	12
3.1 Perintö- ja lahjaveron huojennus metsätiloille	12
3.2 Tilusjärjestelyn kehittäminen metsien kiinteistörakenteen parantamiseksi	13
3.3 Luovutusvoittoveron huojennus metsätilakaupoille.....	13
3.4 Sukupolvenvaihdosneuvonnan ja koulutuksen kehittäminen ja lisääminen	14
3.5 Yhtiömuotoiselle metsänomistukselle oikeudet varauksiin ja metsävähennykseen	14
3.6 Yhteismetsien laajentuminen ja hallinnon kehittäminen	15
3.7 Metsähallituksen metsät yhteismetsien perustamisen kannustimena.....	15
3.8 Metsää omistavat kuolinpesät verotusyhtymiksi tai yhteismetsiksi.....	15
3.9 Metsänvuokrauksen kehittäminen.....	16
4. Esitettyjen toimenpiteiden vaikutukset	17
4.1 Vaikuttavuus.....	17
4.2 Taloudelliset vaikutukset.....	18
4.3 Ympäristövaikutukset.....	19
5. Metsätilakoon ja rakenteen kehittäminen hankkeen päätyttyä.....	20
Liite: Työryhmän hylkäämät toimenpiteet.....	22

Tiivistelmä

Maa- ja metsätalousministeriön metsätilakoon ja rakenteen kehittämistyöryhmän tavoitteena on ollut tuottaa konkreettisia toimenpide-esityksiä vaikutusarvioineen yksityismetsätalouden tilakoon kasvattamiseksi, sukupolvenvaihdosten edistämiseksi ja metsätilojen rakenteen parantamiseksi. Toimenpiteillä tähdätään metsätalouden kannattavuuden ja kestävän metsätalouden harjoittamisen edellytysten sekä teollisuuden puuhuollon parantamiseen valtioneuvoston periaatepäätöksenä hyväksymän Kansallinen metsäohjelma 2015:n ja työ- ja elinkeinoministeriön Metsäalan strategisen ohjelman tavoitteiden mukaisesti.

Työryhmän yksityiskohtaiset ehdotukset ovat julkaistu maa- ja metsätalousministeriön työryhmämuistioissa:

- 2011: 3, osa 1 - Metsätilakoon ja rakenteen kehittäminen - työryhmän kannanotot
- 2011: 3, osa 2 - Metsätilakoon ja rakenteen kehittäminen - työryhmän taustaselvitykset

Ehdotetut toimenpiteet ovat vaikuttavuusjärjestyksessä:

1. Perintö- ja lahjaverotuksen huojennus metsätiloille
2. Tilusjärjestelyjen kehittäminen metsien kiinteistörakenteen parantamiseksi
3. Luovutusvoittoverotuksen huojennus metsätilakaupoille
4. Sukupolvenvaihdosneuvonnan ja koulutuksen kehittäminen ja lisääminen
5. Yhtiömuotoiselle metsänomistukselle oikeudet varauksiin ja metsävähennykseen
6. Yhteismetsien laajentuminen ja hallinnon kehittäminen
7. Metsähallituksen metsät yhteismetsien perustamisen kannustimina
8. Metsää omistavat kuolinpesät verotusyhtymiksi tai yhteismetsiksi
9. Metsänvuokrauksen kehittäminen

Talouspoliittisessa ministerivaliokunnassa vuonna 2010 linjattuja neuvonnan kehittämistä, metsätilusjärjestelyjen pilotointia ja yhteismetsätoiminnan edistämistä koskevia toimenpiteitä lukuun ottamatta Metsätilakoon ja rakenteen kehittämistyöryhmän (3.3.2011) ehdotusten toimeenpanoa ei ole käynnistetty. Samanaikaisesti metsätalouden toimintaympäristö on heikentynyt sekä suhdanne- että valtiontaloudellisista syistä. Pääministeri Kataisen hallitusohjelman mukaisesti tulisi vauhdittaa metsätilojen omistusjärjestelyjä sekä kehittää yhteismetsälainsäädäntöä ja osana tätä käynnistää metsätilusjärjestelyjen kokeiluhanke.

Tilakoon kehityksen ja metsänomistuksen rakennemuutoksen ennustetaan jatkuvan tulevana vuosikymmenenä samansuuntaisena kuin aikaisemminkin. Metsänomistajien ikääntyminen ja pieni tilakoko heijastuvat kielteisesti metsätalouden harjoittamisen aktiivisuuteen ja metsätalouden kannattavuuteen. Sen sijaan metsänomistajien tavoitteiden muutoksesta aiheutuvat vaikutukset eivät näyttäisi olevan kovin merkittäviä, vaikka nekin viittaavat puuntarjonnan vähäiseen supistumiseen.

Metsätalouden kannattavuuden ja metsäteollisuuden puuhuollon parantaminen edellyttävät todellisia rakennepoliittisia toimenpiteitä sukupolvenvaihdosten nopeuttamiseksi ja metsätilakoon kasvattamiseksi. Esitetyt toimenpiteet ovat kokonaisuutena jo lyhyelläkin aikavälillä valtiontaloudellisesti kannattavia ja lisäksi toimenpiteillä on puunjalostuksen kautta merkittäviä kansantaloudellisia vaikutuksia.

Metsätalous tulee nähdä nykyisestä poiketen elinkeinotoimintana. Rakennepoliittisten toimenpiteiden tulee tukea ammattimaisen metsätalouden merkittävää lisääntymistä ja metsätilojen kiinteistörakenteen paranemista.

Kansallinen metsäohjelma 2015:n, metsäalan strateginen ohjelman, metsäkeskusuudistuksen, käynnissä oleva metsälain uudistamisen ja alkamassa oleva metsänhoitoyhdistyslain uudistamisen tavoitteina on metsäalan elinkeinotoiminnan vahvistaminen ja puunkäytön lisääminen. Tilakoon kehittämistyöryhmän tavoitteena on ollut etsiä keinoja näiden tavoitteiden saavuttamiseksi.

1. Johdanto

Metsätaloutta tulisi kehittää itsenäisenä elinkeinona myös Suomessa. Kansallinen metsäohjelma 2015:n, metsäalan strateginen ohjelman, metsäkeskusuudistuksen, käynnissä oleva metsälain uudistamisen ja alkamassa oleva metsänhoitoyhdistyslain uudistamisen tavoitteina on metsäalan elinkeinotoiminnan vahvistaminen ja puunkäytön lisääminen. Tilakoon kehittämistyöryhmän tavoitteena on ollut etsiä keinoja näiden tavoitteiden saavuttamiseksi. Yksityismetsätalouden rahoitus on vähenemässä ja verotus kiristymässä vuonna 2012, mitkä asettavat paineita yksityismetsänomistajien yrittäjätöön (omatoimisuuden) lisääntymiselle.

Yksityismetsätalous tulkitaan Suomen lainsäädännössä lähinnä pääomasijoitustoiminnaksi. Pääomasijoittamiseen sitoutunutta pääomaa pidetään talouspolitiikassa elinkeinonharjoittamiseen sitoutunutta pääomaa passiivisempänä. Passiiviseen pääomaan katsotaan voitavan kohdistaa voimakkaampaa tulon- ja varallisuudenjakopolitiikkaa kuin elinkeinotoiminnan pääomaan. Yksityismetsätalouteen kohdistuvan tulkinnan perusteena on ilmeisesti ollut päätoimisten metsätaloustyöntekijöiden vähäinen määrä suhteessa kaikkiin metsänomistajiin, vaikkakin metsätalous ja puunjalostus ovat tarjonneet töitä aikojen saatossa merkittävälle määrälle suomalaisia. Toimialana metsätalous työllisti vuonna 2010 kokonaisuudessaan jo enemmän kuin rakennemuutosta läpikäynyt paperi- ja selluteollisuus ja vain hieman vähemmän kuin puutuoteteollisuus.

Yksityismetsien kehitys onkin ollut huolestuttavaa: metsätiloilla sukupolvenvaihdos tapahtuu yhä myöhäisemmässä vaiheessa ja usein perintönä. Metsänomistajakunta ikääntyy ja metsätilat pirstoutuvat, vaikkakin osa metsänomistajista hankkii uusia metsätiloja ja kasvattaa metsänomistustaan. Tilarakenteen kestävyys ei kuitenkaan ole turvattu, sillä yhden metsätilan kasvu tapahtuu liian usein toisen metsätilan pirstoutumisen kautta. Tällöin tilakokonaisuuksien maantieteellinen yhtenäisyys pirstoutuu, vaikka yksittäisen omistajan metsänomistus kasvaisikin. Tämä ei ole kiinteistörakenteellisesti tehokasta ja kestävää.

Kun kyse on metsänomistajan iästä ja tilakoosta, julkisen vallan pääomasijoittajatulkinnalla eli tulon- ja varallisuudenjakopolitiikoilla on vaikutusta: esimerkiksi metsänomistajan kannattaa jättää elinaikainen sukupolvenvaihdos tekemättä ja ennen pitkää metsänomistus pyrkii jakautumaan usealle henkilölle. Metsänomistajilla ei ole verotuksellisista syistä kovin suuria mahdollisuuksia tilanteen omaehtoiseen parantamiseen. Kun metsätilarakenteen on valmiiksi pirstoutunut ja metsänomistajien keski-ikä on korkea, tavoitteisiin pääsemiseksi tarvitaan erilaisia keinoja. Tähän lähtökohtaan ovat perustuneet myös työryhmän esitykset metsätilakoon ja rakenteen parantamiseksi¹.

Metsätaloutta ei pidetä elinkeinotoimintana yhdistetyn maa- ja metsätalouden tapaan. Kun maanviljelijöiden määrä ja suhteellinen osuus metsänomistajista vähenee, maa- ja metsätilan lahja- ja perintöveron huojennukset koskevat yhä vähäisempää metsänomistajajoukkoa, joten metsänomistajien ikääntyminen jatkuu.

¹ Metsätilakoon ja rakenteen kehittäminen 2011a. Työryhmän kannanotot. Työryhmämuistio MMM 3, osa 1. 55 s. Metsätilakoon ja rakenteen kehittäminen 2011b. Työryhmän taustaselvitykset. Työryhmämuistio MMM 3, osa 2. 138 s. Tiedote ja verkkojulkaisu http://www.mmm.fi/fi/index/etusivu/tiedotteet/110303_metsatilatyooryhma.html [Luettu 14.12.2011].

Pääministeri Jyrki Kataisen hallitusohjelmassa² pyritään vaikuttamaan metsätilojen rakenteeseen ja kannattavuuteen seuraavilla toimilla:

- Verotuksen sosiaalisen oikeudenmukaisuuden vahvistamiseksi ja veronmaksukyvyyn huomioimiseksi pääomatulojen verokanta nostetaan 30 %:iin ja vero muutetaan progressiiviseksi siten, että veron taso on 32 % pääomatulojen 50 000 euroa ylittäviltä osin (s. 13)
- Perintö- ja lahjaverotukseen lisätään uusi 16 %:n porras yli 200 000 euron perinnöille ja lahjoille (s. 13)
- Kembra-tukien verovapaus poistetaan (s. 13)
- Kiinteistövero ei uloteta maa- ja metsätalousmaahan (s. 14)
- Puunhankintaa estävät tai hidastavat tekijät käydään läpi ja tehdään tarvittavat toimenpite-ehdotukset (s. 41)
- Myös alempiasteisen tieverkon kunnosta huolehditaan maaseutuelinkeinojen ja metsätalouden toimintaedellytykset turvaavalla tavalla (s. 48)
- Metsätalouden ja metsäteollisuuden taloudellista toimintapohjaa on uudistettava metsälainsäädännön kokonaisuudistuksella (s. 53)
- Metsävaratietokantaa kehitetään ja metsäpalvelujen markkinoita vahvistetaan lisäämällä tarjontaa (s. 53)
- Jatketaan Etelä-Suomen metsien monimuotoisuuden toimintaohjelmaa (METSO) (s. 53)
- Vauhditetaan metsätilojen omistusjärjestelyjä ja yhteismetsälainsäädännön käyttöä (s. 53)
- Käynnistetään metsätilusjärjestelyjen kokeiluhanke tavoitteena selvittää järjestelyjen käyttökelpoisuus metsärakenteen parantamiseen (s. 53)
- Laki metsänhoitoyhdistyksistä uudistetaan (s. 53)

Lisäksi huolehditaan siitä, että

- Käynnistetään uusi metsäalan strateginen ohjelma (s. 40)
- Metsäpolitiikan vaikutusten selvittämiseksi annetaan metsäpoliittinen selonteko (s. 53)
- Kansallisen metsäohjelman ja Kemeran toteutuksesta huolehditaan (s. 53)
 - Kansalliseen metsäohjelmaan kuuluu, että tulevilla hallituskaudella arvioidaan metsätilojen verotuskäytäntöjen muutosten tarpeellisuus sekä kehitetään eri omistusmuotoja ja uusjakokäytäntöä sekä neuvontaa

Yhteenvedon voidaan todeta, että hallitusohjelman toimeenpanossa ei ole tähän mennessä käynnistetty vaikuttavimpia metsätila- ja metsänomistusrakennetta parantavia toimenpiteitä. Samanaikaisesti metsätalouden toimintaympäristö on heikentynyt sekä suhdanne- että valtiontaloudellisista syistä. Osa yllämainituista keinoista voi päinvastoin johtaa tilarakenteen heikentymiseen. Tällaisia ovat esimerkiksi progressiivinen pääomatulovero ja perintö- ja lahjaverotuksen kiristyminen suuremmissa omaisuusluokissa.

Budjettiesitysten aikaan syksyllä 2011 käytiin poliittista keskustelua yhteismetsien tuloveroasteesta. Talousarvioluonnoksessa yhteismetsien tuloverokanta irroitettiin yhteisöveroasteesta ja nostettiin vastaamaan yleistä pääomatuloveroastetta. Yhteismetsien edistämisen kannalta tämä oli ristiriidassa sekä metsäpolitiikan³ että hallitusohjelman kanssa. Yhteismetsien tuloveroasteeksi päätettiin 28 prosenttia, mikä on 2–4 prosenttiyksikköä alhaisempi kuin muissa yksityismetsissä.

² Pääministeri Jyrki Kataisen hallituksen ohjelma. 22.6.2011. Valtioneuvoston kanslia. 89 s. Verkojulkaisu <http://www.vn.fi/hallitus/hallitusohjelma/fi.jsp> [Luettu 14.12.2011].

³ Kansallinen metsäohjelma 2015 - metsäalasta biotalouden vastuullinen edelläkävijä. 2011. Valtioneuvoston periaatepäätös 16.12.2010. Maa- ja metsätalousministeriö. 52 s. <http://www.mmm.fi/kmo>

2. Yksityismetsätalouden rakennekehitys ilman toimenpiteitä

Metsänomistajien ikääntyminen ja myös muut rakennemuutokset todennäköisesti jatkuvat tulevaisuudessa (Karppinen ja Ahlberg 2008)⁴. Ilman rakennepoliittisia toimenpiteitä metsänomistajien keski-ikä nousee ja eläkeläisten osuus kasvaa, tilalla asuminen vähenee ja monitavoitteisten eli aktiivisimpien metsänomistajien osuus vähenee. Lisäksi keskimääräinen tilakoko pienenee ja vaikka suuriakin metsätiloja muodostuu, niillä on aikaisempaa hajanaisempi kiinteistörakenne.

Päätoimisten maatalousyrittäjien, mukaan lukien metsätalousyrittäjät, määrä on vähentynyt koko ajan ja on enää kuudennes kaikista metsänomistajista ja neljäsosa pinta-alasta (Hänninen ym. 2011)⁵. Naisten osuus näyttäisi vakiintuneen neljäsosaan metsänomistajista ja viidesosaan pinta-alasta. Metsänomistajien tavoitteet ovat muuttumassa siten, että monitavoitteisten metsänomistajien osuus on selkeästi vähenemässä. Eniten osuuttaan ovat lisänneet taloudellista turvaa korostavat metsänomistajat.

Kaikkien metsänomistajien keski-ikä oli 60 vuotta vuonna 2009, kun kymmenen vuotta aikaisemmin se oli 57 vuotta ja 20 vuotta aikaisemmin 54 vuotta (Hänninen ym. 2011). Miesten keski-ikä oli 60 vuotta, kun naisilla se oli 62 vuotta. Metsätalonomistajien keski-ikä oli jo 62 vuotta, kun maatalousyrittäjät olivat 53-vuotiaita. Jos nykyinen kehitys jatkuu, kaikkien metsänomistajien keski-ikä on vuonna 2020 jo 63 vuotta.

Yhden kunnan alueella olevien vähintään viiden hehtaarin metsätilojen keskiala oli vuonna 2009 suunnilleen 35 hehtaaria, kun kymmenen vuotta aikaisemmin se oli 37 hehtaaria ja 20 vuotta aikaisemmin 39 hehtaaria. Jos kehitys siis jatkuu nykyisellään, vuonna 2020 metsätilojen yhden kunnan alueella oleva keskikoko tulee olemaan 33 hehtaaria. Kansallisen metsäohjelman tavoitteena on nostaa metsätilojen keskikoko vuoteen 2050 mennessä 50 hehtaariin.

Tutkimuksiin perustuen voidaan arvioida joidenkin yksityismetsätalouden rakennetekijöiden merkitystä puuntarjonnan kannalta (kuva 1). Yksityismetsien tilakohtaista puuntarjontaa ($m^3/ha/vuosi$) on mallinnettu 1970-luvulta alkaen. Tilastollisella mallinnuksella on saatu esiin muun muassa seuraavanlaisia puuntarjontaan lyhyellä ja pitkällä aikavälillä vaikuttavia tekijöitä (Kuuluvainen ym. 2011)⁶:

Jatkuvat muuttujat (joustop, puuntarjonta muuttuu %, kun selittävä muuttuja muuttuu %)

- puun hinta (+ *puuntarjonta kasvaa, kun hinta nousee*)
- metsätilan puuston määrä (+)
- metsätilan koko (+)
- metsänomistajan ikä (– *puuntarjonta alenee, kun metsänomistaja ikääntyy*)
- metsänomistajan metsätalouden ulkopuoliset tulot (–)

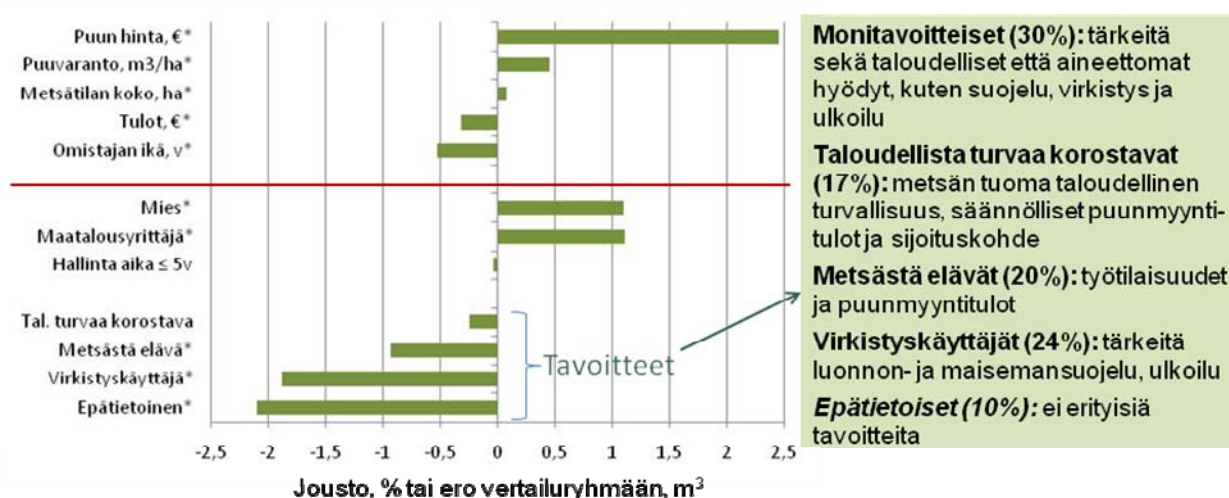
⁴ Karppinen, H. & Ahlberg, M. 2008. Metsänomistajakunnan rakenne 2020: yleiseen väestömuutokseen perustuvat ennustemallit. Metsätieteen aikakauskirja 1/2008: 17-32.

⁵ Hänninen, H., Karppinen, H. & Leppänen, J. 2011. Suomalainen metsänomistaja 2010. Metlan työraportteja 208. 94 s. Verkkojulkaisu <http://www.metla.fi/julkaisut/workingpapers/2011/mwp208.htm> [Luettu 14.12.2011].

⁶ Kuuluvainen, J. Karppinen, H., Hänninen, H., Pajujoja, H. & Uusivuori, J. 2011. Yksityismetsien puuntarjonta: uudet metsänomistajat. Metsätehon katsaus 47. 4 s. Verkkojulkaisu http://www.metsateho.fi/files/metsateho/Katsaus/Katsaus_047_Yksityismetsien_puuntarjonta_Uudet_metsanomistajat_hp_ym.pdf [Luettu 14.12.2011].

Ryhmämuuttujat (tasoerot eri ryhmien välillä, m³/ha/vuosi)

- metsänomistaja on maa- ja/tai metsätalousyrittäjä (+ puuntarjonta maa- ja/tai metsätalousyrittäjillä 1,1 m³/ha/vuosi suurempi kuin muilla metsänomistajilla)
- metsänomistajan sukupuolena nainen (– puuntarjonta naismetsänomistajilla 1,1 m³/ha/vuosi pienempi kuin miesmetsänomistajilla)
- metsänomistaja omistanut tilan korkeintaan viisi vuotta (ei tilastollista vaikutusta)
- metsänomistajalla muu tavoiteryhmä kuin monitavoitteisuus, eli
 - virkistyskäyttäjät (–)
 - metsästä elävät (–)
 - taloudellista turvaa korostavat (ei tilastollista vaikutusta)
 - epätietoiset (–)



Kuva 1. Yksityismetsien puuntarjontaan vaikuttavia tekijöitä. Viivan yläpuolella olevien tekijöiden vaikutukset ovat joustoja (esim. puun hinnan nousu 1 % nostaa puuntarjontaa 2,4 %). Alapuolella olevien tekijöiden vaikutukset hakkuiden ero vertailuryhmään m³/ha/v (esim. miehillä puuntarjonta on 1,1 m³/ha/v suurempaa kuin naisilla). Tavoiteryhmien vertailuryhmänä monitavoitteiset. *Tulos tilastollisesti merkitsevä. Lähde: Kuuluvainen ym. (2011).

Maatalousyrittäjien ja muiden metsänomistajien välillä ei havaittu eroa puuntarjonnassa vielä 1970- tai 1980-luvuilla (Ovaskainen ja Kuuluvainen 1994)⁷, vaan vasta 1990-luvulta alkaen (Favada ym. 2009)⁸. Tämä voi johtua muun muassa 1990-luvulla syntyneissä eroissa ammattitaidossa ja metsänhoidossa sekä maataloudessa tapahtuneista rakenteellisista muutoksista. Kuuluvaisen ym. (2011) tulosten mukaan esimerkiksi maa- ja/tai metsätalousyrittäjät myyvät noin yhden kuutiometrien hehtaarilla ja vuodessa enemmän puuta kuin muut metsänomistajat. Jos muut metsänomistajat hakkaisivat yhtä paljon kuin maatalousyrittäjät, markkinoille voisi tulla kahdeksan miljoonaa kuutiometriä enemmän puuta kuin nykyisin, edellyttäen että muut puunmyynteihin vaikuttavat tekijät pysyvät ennallaan.

⁷ Ovaskainen, V. & Kuuluvainen, J. (toim.) 1994. Yksityismetsänomistuksen rakennemuutos ja metsien käyttö. Metsäntutkimuslaitoksen tiedonantoja 484. 122 s. + liitteet.

⁸ Favada, I.M., Karppinen, H., Kuuluvainen, J., Mikkola, J. & Stavness, C. 2009. Effects of timber prices, ownership objectives, and owner characteristics on timber supply. Forest Science 55(6):512-523.

Virkistyskäyttäjät ja epätietoiset hakkaavat vuodessa keskimäärin noin kaksi kuutiometriä hehtaaria kohden vähemmän kuin monitavoitteiset. Jos nämä omistajaryhmät hakkaisivat saman verran kuin monitavoitteiset, markkinoille voisi tulla vuosittain lisää viisi miljoonaa kuutiometriä puuta. Tämä edellyttäisi, että muut puun myynteihin vaikuttavat tekijät pysyisivät ennallaan. Tilakoon pienenytessä ja metsänomistajien ikääntyessä virkistyskäyttäjien ja epätietoisien metsänomistajien osuudet lisääntyvät, mikä heikentää puuntarjontaa.

Jos metsänomistajien keski-ikä nousisi nykyisestä kolmella vuodella vuoteen 2020 mennessä, Kuuluvaisen ym. (2011) puuntarjontamallin tulosten perusteella tämä laskisi puuntarjontaa 2,7 prosenttia, mikä tarkoittaa nykyiseen hakkuumäärään verrattuna noin miljoonaa kuutiometriä vuodessa. Samoin jos metsätilakoko pienenisi kahdella hehtaarilla, puuntarjontamallin tulosten perusteella tämä laskisi puuntarjontaa 0,4 prosenttia eli 0,2 miljoonaa kuutiometriä vuodessa.

Puuntarjontamallin mukaan tilakoon vaikutus hehtaarikohtaiselle puuntarjonnalle on pienissä keskitilakoon muutoksissa suhteellisen vähäinen. Vasta useiden kymmenien prosenttien muutoksella olisi merkitystä, jos voitaisiin olettaa edellä käytetyn mallin kertoimen pysyvän niissä vakiona. Esimerkiksi Kansallisen metsäohjelman tavoitteena oleva 50 hehtaarin keskitilakoko merkitsee lähes 50 prosentin kasvua nykyiseen tilakokoon nähden.

Metsänomistusrakenteessa on ollut positiivisena piirteenä kuolinpesien melko nopea väheneminen pinta-alaverotuksesta puun myyntituloverotukseen siirtymisen myötä. Vielä vuonna 1990 kuolinpesien osuus oli 18 prosenttia metsänomistajista. Vuonna 2009 osuus oli enää 12 prosenttia. Yhtymien osuus oli noussut samaan aikaan kuudesta 12 prosenttiin. Kuolinpesät myyvät puuta puoli kuutiometriä hehtaarilla vuodessa vähemmän kuin metsänomistajat keskimäärin. Perheomisteisten metsien ja yhtymien välinen ero on hyvin pieni keskimääräisissä puunmyynneissä.

Kataisen hallituksen metsänomistuksen rakenteeseen vaikuttavista päätöksistä pääomatuloverotukseen tuodun progressiivisuuden voidaan arvioida vähintään hidastavan kuolinpesämuotoisen metsänomistuksen vähenemistä. Perintö- ja lahjaverotuksen uusi yli 200 000 euron perintöveroluokka todennäköisesti viivästyttää metsätilojen sukupolvenvaihdoksia ja lisää yhteisomistuksia ja tilan jakamisia.

Metsäpoliittisena tavoitteena on kotimaisen puun käytön lisääminen 65–70 miljoonaan kuutiometriin vuodessa. Nykyisin markkinoille yksityismetsistä tuleva puumäärä on noin 40 miljoonaa kuutiometriä ja lisäksi yhtiöiden sekä valtion metsistä hakataan noin 10 miljoonaa kuutiometriä. Edellä kuvatut metsänomistajien iän, tilakoon ja kuolinpesien vaikutukset lisäävät epävarmuutta raakapuumarkkinoilla, mikä luo epävarmuutta myös metsäteollisuuden investointeihin.

Aktiivista ja kannattavaa metsätaloutta harjoittavien metsänomistajien määrän lisääminen edellyttää monipuolisia rakennepoliittisia toimenpiteitä. Tämä edistäisi markkinahakkuiden ja energiapuun korjuun kasvua. Tiivistetysti rakennekehitys ilman toimenpiteitä vuoteen 2020 mennessä on seuraava:

1. Metsätilakoko jatkaa pienenemistään, mikä heikentää puuntuotannon kannattavuutta
2. Metsänomistajien keski-ikä nousee, mikä vähentää metsätaloudellista aktiivisuutta (hakuita ja metsänhoitoa)
3. Markkinahakkuut jäävät todennäköisesti nykyiselle tasolle
4. Kun markkinahakkuut eivät lisääny, metsätalouden ja puunjalostuksen kautta saatavat kansantaloudelliset lisävaikutukset eivät toteudu.

3. Työryhmän esittämät toimenpiteet ja niiden edistyminen

Työryhmä tarkasteli kannanotot -muistiossaan erilaisia toimenpiteitä ja päätyi tarkastelujen pohjalta ehdottamaan poliittiseen valmisteluun seuraavia yhdeksää toimenpidettä, jotka on alla esitetty vaikuttavuusjärjestyksessä.

3.1 Perintö- ja lahjaveron huojennus metsätiloille

Työryhmä ehdotti metsäpoliittisiin perusteisiin viitaten perintö- ja lahjaverotuksen sukupolvenvaihdoshuojennusten säätämistä metsätiloille. Lisäksi työryhmä esitti näkemyksensä toimivista toimeenpanoehdoista yritysmäisesti toimiville metsätiloille. Ehdotuksen valtionaloudelliset vaikutukset ovat positiiviset.

Ehdotus ei ole edennyt. Talouspoliittinen ministerivaliokunta ei puoltanut kokouksessaan 9.6.2010 metsätilojen sukupolvenvaihdoshuojennuksia osana perintö- ja lahjaverouudistusta muun muassa perustuslakiin vedoten. Tilakokotyöryhmän ehdotuksen mukaan sukupolvenvaihdoshuojennus voitaisiin myöntää Etelä-Suomessa vähintään 40, Keski-Suomessa vähintään 60 ja Pohjois-Suomessa vähintään 80 metsämaahehtaarin metsätiloille, joissa tilan jatkaja ottaa uudistetun ja korotetun MYEL-eläkevakuutuksen (maatalousyrittäjän eläkelaki).

Keväällä 2011 ensimmäiset kannanotot työryhmän esittämään perintö- ja lahjaveron huojennukseen liittyivät valtion verotulojen vähenemiseen. Toimenpiteellä käsitettiin olevan investointiluonne eli politiikan tuottavan lyhyellä aikavälillä veromenetyksiä, mutta pitkällä aikavälillä menetyksiä suuremmat verotulot. Huojennuksen taloudelliset vaikutukset ymmärrettiin siten osittain virheellisesti. Tilakokotyöryhmän taustaselvityslaskelmien mukaan valtion nettoverokertymä olisi tosiasiasa suurin nimenomaan lähivuosina, kun metsätilojen sukupolvenvaihdosten pautouma purkautuisi ja hakkuut alkaisivat lisääntyä. Patouman purkaannuttua nettoverokertymä laskisi tulevaisuudessa, mutta jäisi edelleen positiiviseksi.

Perintö- ja lahjaverohuojennuksen ehtona ollut metsätilojen MYEL-eläkevakuutusjärjestelmän uudistaminen ei myöskään ole ollut kovin helposti ymmärrettävissä oleva asia. Tilakokotyöryhmän ehdotuksen mukaan vakuutusmaksujen kokonaissummaa korotettaisiin merkittävästi kasvattamalla erityisesti ensimmäisten metsämaahehtaarien vakuutusmaksukertymää. Tavoitteena olisi vastaavanlainen ”päätulosten” MYEL-vakuutusmaksukäytäntö kuin maataloilla (peltopuolella). Samalla metsän vakuutusmaksujen perusteena nykyisin vallitsevasta ”sivutulojatteluista” luovutettiin huojennettavien metsätilojen osalta: muiden tilojen ja maatalojen kohdalla nykykäytäntöä voitaisiin jatkaa. Huojennettavan metsätilan MYEL-maksujen oleellinen korotus ja kertymäraenteen muuttaminen ovat välttämättömiä uudistuksia, jotta MYEL-järjestelmää voidaan käyttää sukupolvenvaihdoksen erotteluhehtona ja jotta eläkemaksuilla voidaan luoda kannustimet metsätilojen sukupolvenvaihdoksille. MYEL-ehto on myös oleellisesti tärkeämpi kuin pinta-alaehto.

Työryhmän esityksestä tehdyissä kannanotoissa mietittiin edelleen myös sitä seikkaa, voidaanko jotakin omaisuuslajeja – tässä metsätaloutta – kohdella verotuksessa eri tavoin kuin muita omaisuuslajeja. Erilainen kohtelu on kuitenkin jo nyt käytäntönä elinkeino- ja maatalomaaisuuden osalla. Vaikka metsätaloutta harjoittaa pääelinkeinonaan vain pieni osa metsänomistajista, perustuslakiasiantuntijoilta pyydettyjen lausuntojen perusteella metsätilojen perintö- ja lahjaverotuksen huojennukset ovat mahdollisia etenkin metsäpoliittisilla perusteilla. Huojennusten tulee olla kohtuullisia ja vaikuttavia. Toisaalta pitää muistaa, että nykyisetkään elinkeinotoiminnan huojennukset eivät ole rajoitettuja vain pääelinkeinona harjoitettuun toimintaan, vaan ne voidaan

myöntää yhtä hyvin myös sivutoimiseen elinkeinonharjoittamiseen. Sivutoimisesti metsätaloutta elinkeinonaan harjoittavia metsänomistajia on jo huomattavasti enemmän kuin päätoimisia metsätalousyrittäjiä.

3.2 Tilusjärjestelyn kehittäminen metsien kiinteistörakenteen parantamiseksi

Työryhmä ehdotti, että Maanmittauslaitos toteuttaa metsätilusjärjestelyjen kehittämiseksi pilottihankkeet vuosina 2011–2014, koska laajamittaisia tilusjärjestelyjä ei voida muutoin käynnistää. Pilottihankkeissa toteutettaisiin metsätilusjärjestely noin 15 000 hehtaarin alueella, johon tarvittava lisärahoitus on 2 miljoonaa euroa/vuosi, yhteensä 8 miljoonaa euroa. Jatkotoimenpiteistä tehtäisiin johtopäätökset pilotointien perusteella.

Ehdotus on edennyt, mutta toteutukseen ei ole myönnetty riittävää rahoitusta. Talouspoliittinen ministerivaliokunta puolsi kokouksessaan 9.6.2010 metsätilusjärjestelyjen määräraharakenteiden käsittelyä valtion talousarvion ja kehysten käsittelyn yhteydessä vuosille 2011-2014. Tilakokotyöryhmän ehdotuksen mukaan uusjakotoiminta on nopein keino, jolla voidaan vaikuttaa olemassa olevaan metsätilojen pirstoutuneisuuteen. Toimenpide on selkeästi investointiluonteinen, eli menot syntyvät toteutusvuosina, mutta hyödyt syntyvät seuraavien kymmenien vuosien aikana.

Uusjakotoiminnan kehittämisellä ja tutkimuksella voidaan vaikuttaa uusjakojen hyväksyttävyyteen ja tehokkuuteen. Metsien uusjakotoimitukset ovat olleet siinä määrin harvinaisia, että uusjaossa käytettävien menetelmien kehittämiseksi tulisi perustaa pilottihankkeita, joiden avulla kehitettäisiin uusjaon kustannustehokkuutta sekä kustannushyötylaskentaa, valtion maapankin toimintamallia, yhteismetsien perustamismenettelyä uusjaon yhteydessä, ja Maanmittauslaitoksen, metsäkeskuksen ja metsänhoitoyhdistysten yhteistoimintaa tilusjärjestelyissä.

Valtion talousarviossa 2012 tilusjärjestelyihin kaikkiaan sisältäen myös peltotilusjärjestelyt suunnataan 4,5 miljoonaa euroa, mikä on lähes puolet vähemmän kuin vuonna 2011 (7 miljoonaa euroa)⁹.

3.3 Luovutusvoittoveron huojennus metsätilakaupoille

Työryhmä ehdottaa, että selvitetään mahdollisuudet Euroopan unionin valtioneuvoston päätöksen kannalta valikoimattoman luovutusvoittoverohuojennuksen käyttöönottoon maa- ja metsätalouskiinteistöille.

Ehdotus ei ole edennyt. Talouspoliittinen ministerivaliokunta ei puoltanut kokouksessaan 9.6.2010, että verotuksen kokonaisuudistuksen yhteydessä selvitetäisiin luovutusvoittoveron huojennusta metsätilakaupalle mm. EU-kilpailulainsäädännön perusteella. Tilakokotyöryhmän ehdotuksen mukaan sekä pelto- että metsäpuolella nähdään myyntivoittoveron huojentaminen keskeiseksi keinoksi kasvattaa aktiiviviljelijöiden ja metsänomistajien tilakokoa. Siksi tähänastista laajemman valikoimattoman maa- ja metsätalouden kiinteistörakenteen paranemista ja tätä kautta elinkeinotoimintaa edistävän luovutusvoittoveron huojennuksen kehittämistä hankintame-

⁹ Hallituksen esitys eduskunnalle valtion talousarvioksi vuodelle 2012. 2011. 916 s. Verkkojulkaisu http://www.vm.fi/vm/fi/04_julkaisut_ja_asiakirjat/01_julkaisut/01_budjetit/20111005Hallit/tae2012_he_liite_lopullinen.pdf [Luettu 14.12.2011].

no-olettamaa korottamalla olisi selvitettävä. Tämä myös vähentäisi inflaation merkitystä metsätaloudesta syntyneiden tulojen verotuksessa. Metsätaloutta koskevan toimenpiteen nettoverovaiikutukset ovat joitakin miljoonia euroja negatiiviset.

3.4 Sukupolvenvaihdosneuvonnan ja koulutuksen kehittäminen ja lisääminen

Työryhmä esittää, että Metsäntutkimuslaitoksen metsätilakoon ja rakenteen kehittämishankkeessa rakennetaan metsätilojen omistusjärjestelyjä palvelevat verkkosivut ja kehitetään metsänomistajille ja ammattilaisille sukupolvenvaihdosten ja muiden omistusjärjestelyjen neuvonnan työkaluja sekä sukupolvenvaihdosopas metsänomistajille. Metsäkeskusorganisaation tulee koota valtakunnallisten osajien verkosto, jossa on riittävä osaaminen metsätilojen omistusjärjestely- ja sukupolvenvaihdosasioissa sekä yhteismetsän perustamis- ja hallinnoimisasioissa.

Ehdotus on toteutunut/toteutumassa. Talouspoliittinen ministerivaliokunta linjasi kokouksessaan 9.6.2010, että neuvonnalla ja koulutuksella edistetään sukupolvenvaihdoksia, pirstoutumisen vähentämistä ja yhteismetsien muodostamista. Metsäntutkimuslaitoksessa kehitetyt neuvonnan työkalut, sukupolvenvaihdosopas ja verkkosivut tukevat neuvontatyötä. Metsanomistus.fi -sivustolla on esillä metsätilan hankintaan, omistamiseen ja luovuttamiseen liittyviä asioita. Sivuston sisältö painottuu metsätilan luovutukseen. Sivuilla on linkkejä lakeihin ja yksityiskohtaisiin ohjeisiin sekä organisaatioihin, joista saa apua ja lisätietoja. Saatavilla on myös asiakirjamalleja omistusjärjestelyjä varten. Sivuilla olevien työkalujen ja oppaan avulla voi omatoimisesti etsiä sopivaa metsätilan luovutustapaa. Työkaluissa on muun muassa keinoja sukupolvenvaihdoksen tavoitteiden ja valintojen selkeyttämiseen sekä vertailulaskureita. Neuvojien ja kouluttajien työtä helpottaa Metsätilan sukupolvenvaihdos -kalvosarja.

Metsäntutkimuslaitos järjesti lokakuussa 2011 alan ammattilaisille koulutustilaisuuden, jossa oli esitelmiä metsätilan sukupolvenvaihdosten ja yhteismetsien ajankohtaisista asioista ja viimeisimpien kehittämistöiden tuloksista. Saadun palautteen mukaan neuvonnassa kaivataan selkeästi organisoitua ja resursoitua neuvojaverkostoa, minkä voi odottaa ainakin osittain toteutuvan valtakunnallisen metsäkeskusorganisaation aloitettua toimintansa vuoden 2012 alusta.

3.5 Yhtiömuotoiselle metsänomistukselle oikeudet varauksiin ja metsävähennykseen

Työryhmä ehdotti, että luonnollisten henkilöiden omistamille henkilökohtaista tulolähdettä (tuloverolakia) metsätaloudessaan käyttäville henkilöyhtiöille annetaan normaalit metsävähennys-, menovaraus- ja tuhovarausoikeudet ja että tuhovarausoikeus annetaan kaikille yhtiöille, jotka saavat tuloa metsätaloudesta. Lisäksi työryhmä ehdotti tarkasteltavaksi sitä, voitaisiinko tuloverolakia metsäverotuksessaan käyttäville osakeyhtiöille (ja osuuskunnille) antaa puolitettu metsävähennysoikeus.

Ehdotus ei ole edennyt. Talouspoliittinen ministerivaliokunta linjasi kokouksessaan 9.6.2010, että selvitetään luonnollisten henkilöiden omistaman yhtiömuotoisen metsänomistuksen oikeutta varauksiin ja metsävähennykseen. Tilakokotyöryhmän esitystä veroneutraalisuuden lisäämiseksi ei ole kuitenkaan vielä käsitelty virkamies- tai hallitustasolla.

3.6 Yhteismetsien laajentuminen ja hallinnon kehittäminen

Työryhmä esitti, että yhteismetsälakiin tehdään muutos, jossa vaatimusta kahdesta tilintarkastajasta lievennetään siten, ettei se koske pieniä yhteismetsiä. Rajausta voi perustua esimerkiksi porrastettuihin yhteismetsän liikevaihtorajoihin. Tapio selvittää yhteismetsien laajentumishalukkuuden ja kokoaa niiden yhteystiedot yhteismetsiä esitteleville verkkosivuille. Maanmittauslaitos laatii selvityksen yhteismetsien ja -osuuksien arvonmuodostuksesta sekä niiden määrittäisperusteista, ja kokoaa yhteismetsien asiantuntijaverkoston. Metsätilojen sukupolvenvaihdos- ja muita omistusjärjestelyitä koskevassa neuvonnassa tuodaan esille vaihtoina metsätilan liittäminen yhteismetsään tai sen myyminen yhteismetsälle.

Ehdotus on toteutunut/toteutumassa. Tilakokotyöryhmän ehdotus linjasi osittain jo aikaisempaa yhteismetsälain kehittämistavoitetta, joka on vuoden 2011 lopulla johtanut hallituksen esitykseen (HE 80/2011) eduskunnalle laiksi yhteismetsälain muuttamisesta. Laki (1420/2011) hyväksyttiin joulukuussa ja tuli voimaan 1.1.2012. Maanmittauslaitos on koonnut säännöllisesti kokoontuvan yhteismetsien asiantuntijaverkoston ja on kesään 2012mennessä laatimassa selvityksen yhteismetsien ja -osuuksien arvonmuodostuksesta sekä niiden määrittäisperusteista. Tapio on selvittänyt yhteismetsien laajentumishalukkuuden ja koonnut niiden yhteystiedot yhteismetsiä esitteleville Yhteismetsat.fi -verkkosivuille. Metsätilojen sukupolvenvaihdos- ja muita omistusjärjestelyitä koskevassa neuvonnassa tuodaan esille vaihtoehtoina metsätilan liittäminen yhteismetsään tai sen myyminen yhteismetsälle.

3.7 Metsähallituksen metsät yhteismetsien perustamisen kannustimena

Työryhmä ehdotti, että Metsähallitus siirtää Etelä-Suomessa 5 000 – 10 000 hehtaaria talousmetsiä uusiin perustettaviin yhteismetsiin. Vaihtoehtoisesti Metsähallituksen hajatiluksia voitaisiin liittää yhteismetsiin. Valtion osuuksia yhteismetsissä vähennettäisiin asteittain myymällä osuuksia yksityisille metsänomistajille. Työ käynnistettiin pilotointivaiheella 2010.

Ehdotus on osittain toteutunut/toteutumassa. Talouspoliittinen ministerivaliokunta linjasi kokouksessaan 9.6.2010, että yhteismetsien muodostumista edistetään käyttämällä Metsähallituksen talousmetsiä kannusteena yhteismetsien perustamiseksi. Pilotointivaihe käynnistettiin välittömästi, minkä jälkeen saatujen kokemusten mukaisesti yhteismetsiin voisi siirtyä 5 000-10 000 ha. Metsähallituksen hallitus hyväksyi jo keväällä 2010 osallistumisen yhteismetsien perustamiseen pilottiluonteisesti Etelä-Suomessa 1 000 ha puitteissa. Metsähallitus teettää vuoden 2012 aikana arvioinnin, miten Metsähallituksen metsien yhteismetsiin liittäminen avulla voidaan vaikuttaa varsinaiseen tavoitteeseen eli yksityismetsien pirstoutumisen hillitsemiseen ja miten liittäminen vaikuttaa Metsähallituksen toimintaan. Lisäksi Metsähallitus tukee metsätilojen koon ja rakenteen parantamista myymällä lähivuosina oman tilusrakenteensa kannalta tarpeettomia ns. irtopalstoja.

3.8 Metsää omistavat kuolinpesät verotusyhtymiksi tai yhteismetsiksi

Työryhmä ehdotti, että kuolinpesiä kannustetaan neuvonnalla siirtämään metsätilat yhdelle omistajalle tai vapaaehtoisesti muuttamaan metsänhoitomaksuvelvollisuuskriteerit täyttävät metsätilat verotusyhtymiksi, joille laaditaan yhteishallintosopimus, tai yhteismetsiksi. Yhteishallintosopimusten laadintaa varten kehitetään malleja.

Ehdotus on toteutunut/toteutumassa. Talouspoliittinen ministerivaliokunta linjasi kokouksessaan 9.6.2010, että kuolinpesiä kannustetaan neuvonnalla ja kehittämällä yhteishallintasopimusmalleja siirtymään metsätilan hallinnassa verotusyhtymäksi. Tilakokotyöryhmän ehdotus linjasi jo aikaisempaa käytäntöä, jossa neuvonnassa on painotettu hankalien yhteisomistussuhteiden muodostamisen välttämistä ja jos näitä ei voida välttää, pyritäisiin laatimaan yhteishallintosopimuksia tai muodostamaan yhteismetsiä. Metsanomistus.fi –verkkosivustolle on laadittu yhteisomistuksia varten yhteishallintosopimuksia sekä metsänomistajien että neuvojen käytettäväksi.

Toisaalta pääomatuloverotukseen tuodun progressiivisuuden voidaan arvioida vähintään hidastavan kuolinpesämuotoisen metsänomistuksen vähenemistä. Perintö- ja lahjaverotuksen uusi yli 200 000 euron perintöveroluokka todennäköisesti viivästyttää metsätilojen sukupolvenvaihdoksia ja lisää yhteisomistuksia ja tilan jakamisia.

3.9 Metsänvuokrauksen kehittäminen

Työryhmä ehdotti, että metsänvuokrauskäytäntöjen kehittämiseksi muutetaan maatalouden tuloverolain tilan osan vuokraussäädöstä metsätalouden vuokratulojen osalta. Edistetään metsänvuokrauskäytännön yleistymistä neuvonnalla ja koulutuksella sekä kehittämällä vuokraukseen malleja.

Ehdotus ei ole edennyt. Talouspoliittinen ministerivaliokunta linjasi kokouksessaan 9.6.2010, että jatketaan metsänvuokrauksen ja pitkäaikaisten puukauppasopimusmallin kehittämistä. Yhtenä syynä metsänvuokrauksen vähäisyyteen voidaan pitää vuokrauksen sääntelyä ja siinä erityisesti verotusta. Maatilan osan vuokrauksesta saatavat tulot ovat maatalouden tuloja. Kun metsätalouden varat eivät kuulu maatilatalouden varoihin, metsänvuokrauksesta saatavat tulot ovat ansiotuloja, vaikka nykykäytännön mukaan pääomatulot olisivat verotusmuotona perustellumpi ja neutraalimpi.

4. Esitettyjen toimenpiteiden vaikutukset

4.1 Vaikuttavuus

Tilakokotyöryhmän kannanotot –työryhmämuistiossa tehdyn arvion mukaan neljä toimenpidettä erottautuvat vaikuttavuudeltaan selkeästi muita paremmiksi.

1. Perintö- ja lahjaveron huojennus yhdistettynä maatalousyrittäjän eläkelain (MYEL) avulla määriteltyihin huojennusehtoihin on ylivoimaisesti tehokkain tapa metsänomistajarakenteen muuttamiseen.
2. Metsien käytettävyyden parantamiseksi tilusjärjestelyt ovat joillakin alueilla ainoa tapa vaikuttaa; maanmittauslaitoksessa on arvioitu, että jopa neljä miljoonaa metsähehtaaria hyötyisi tilusjärjestelyistä.
3. Luovutusvoittoverotuksen huojennuksella voitaisiin parantaa markkinoiden toimivuutta lisäämällä metsätilojen tarjontaa markkinoilla ja ohjaamalla metsätilojen kysyntää, millä olisi tilojen kokonaisuutena vähentävää vaikutusta.
4. Sukupolvenvaihdosneuvonnalla voidaan päästä hyviin tuloksiin, sillä metsänomistajilta puuttuu tietoja toimintatavoista ja niiden kustannuksista; henkilökohtaisena annettava neuvonta on vaikuttavaa mutta varsin kallista.

Viisi toimenpidettä arvioitiin toimiviksi, mutta niiden vaikutukset ovat jo selvästi vähäisemmät kuin edellä mainituilla neljällä toimenpiteellä.

1. Yhtiömuotoiselle metsänomistukselle annettavilla metsävähennys- ja varausoikeuksilla parannettaisiin luonnollisten henkilöiden yhtiömuodossa omistamien metsien toimintaedellytyksiä; vaikka metsätalouden yhtiöittämissä on jossain määrin kasvava, yhtiöitä on kuitenkin siinä määrin vähän, että toimella ei ole toistaiseksi kokonaisuuden kannalta merkitystä.
2. Yhteismetsien hallintoa on perusteltua yksinkertaistaa erityisesti pienempien yhteismetsien osalta, mikä ei pitäisi olla uuden tilintarkastuslain perusteella ongelmallista. Yhteismetsien laajentumisen ja perustamista koskeva neuvonta ja tukipalvelut edistäisivät yhteismetsämuotoisen omistuksen tavoitteellista käyttöä.
3. Metsähallituksen metsien käyttö yhteismetsien perustamisessa toisi metsänomistajille lisää yhteismetsiin liittymisvaihtoehtoja; samalla Metsähallitus voisi parantaa omaa metsänomistusrakennettaan niillä alueilla, joilla sen metsät ovat hajallaan.
4. Metsää omistavien kuolinpesien määrä on jo vähentynyt pinta-alaverotuksen päättymisen vuoksi; silti neuvonnassa voidaan edelleen tuoda esiin kuolinpesien hallintaan liittyvät ongelmat ja mahdollisuus joko ohjata omistusta jollekin kuolinpesän osakkaista tai neuvoa verotusyhtymien perustamiseen.
5. Metsänvuokraus voisi toimia sillä edellytyksillä, että metsänomistaja saisi metsätilansa tai sen osan hallinnan määräaikaista luovutuksesta selkeästi hyötyä; nykyisellään tilan osan vuokratulot kuitenkin ovat maataloustuloa, jolloin vuokratulot ovat ansiotuloja pääomatulojen sijasta.

4.2 Taloudelliset vaikutukset

Tilakokotyöryhmän kannanotot -työryhmämuistiossa esitettyjen toimenpiteiden taloudelliset vaikutukset arvioitiin suurimmiksi neljässä ensimmäisenä esitellyssä keinossa.

Sukupolvenvaihdosten huojentaminen perintö- ja lahjaverotuksessa esitetyillä ehdoilla merkitsee suuruusluokaltaan yksityismetsien puuntarjonnan lisäystä runsaalla kahdella miljoonalla kuutiometrillä ja noin 60–70 miljoonan euron kantorahatulojen lisäystä. Puuntarjonnan lisäys lisää myös metsähakkeen saatavuutta merkittävästi. Valtion suorat nettoverohyödyt ovat ensimmäisinä vuosina keskimäärin noin viisi miljoonaa euroa vuodessa, jonka jälkeen verohyödyt vähenevät mutta jäävät edelleen positiivisiksi. Vaikutukset nettoverokertymään ovat siten etupainotteisia vähentyen kahdenkymmenen vuoden kuluessa. Puunjalostusteollisuuden arvonlisäys ja työllisyyden lisäys riippuvat siitä, mille tuotannonaloille lisäpuuntarjonta ohjautuu.

Tilusjärjestelyiden puuntarjontavaikutukset ja siten myös taloudelliset vaikutukset riippuvat tilusjärjestelyiden laajuudesta. Miljoonan hehtaarin laajuudella tehtävien tilusjärjestelyiden vaikutukset olisivat todennäköisesti jo edellä kuvatun sukupolvenvaihdoshuojennuksen suuruusluokkaa. Tilusjärjestelyiden kustannusvaikutukset ovat etupainotteisia ja hyödyt realisoituvat vasta vuosikymmenten kuluttua. Paikallisesti tilusjärjestelyillä on erittäin suuri merkitys metsätalouden harjoittamisen edellytysten parantuuksessa.

Luovutusvoittoveron huojennuksen taloudelliset hyödyt syntyvät metsänomistajamäärän supistumisen, kiinteistörakenteen paranemisen ja metsätilojen koon kasvun kautta. Lisääntynyt metsätilakauppa lisää myös puuntarjontaa yli puolella miljoonalla kuutiometrillä, mikä merkitsee 15–18 miljoonan euron kantorahatulojen lisäystä. Samalla myös metsähakkeen tarjonta lisääntyy. Pienempi tilamäärä merkitsee puunostajille rationaalisempaa toimintaa. Puunmyyjien määrän väheneminen ja tilakoon kasvu merkitsevät metsänomistajakunnan ammattitaitoisuuden lisääntymistä. Tämä vähentää julkisesti rahoitetun neuvonnan tarvetta. Tätä kautta saatavat säästöt voivat olla muutamia miljoonia euroja vuodessa. Toimenpiteen valtiontaloudelliset vaikutukset ovat melko vähäiset, sillä luovutusvoittoveron huojennus on verovaikutuksiltaan muutamia miljoonia euroja negatiivinen. Toimenpide on kuitenkin lähes ainoa vaikuttava keino metsätilakoon kasvattamiseksi, koska vapailla markkinoilla metsätilojen kauppa on vähäistä.

Laajentamalla metsävähennys- sekä meno- ja tuhovaraukset koskemaan myös luonnollisten henkilöiden omistamia henkilöyhtiöitä, yhtiömuotoinen metsänomistus nousee varteenotettavammaksi vaihtoehdoksi metsänomistusmuotojen joukkoon. Valtiontalouden kannalta toimenpide on verokertymävaikutuksiltaan neutraali.

Muiden ehdotettujen toimenpiteiden välittömien valtiontaloudellisten vaikutusten arvioidaan olevan vähäisiä. Kerrannaisvaikutuksineen ne todennäköisesti jäävät positiivisiksi.

Toimenpiteet pyrittiin rakentamaan siten, ettei niistä aiheutuisi hallinnollisia lisäkustannuksia. Metsänomistajien neuvonta nähdään kuitenkin välttämättömänä ja siitä aiheutuu lisäkustannuksia. Osittain toimenpiteiden vaatima neuvonnan lisäys voidaan kuitenkin toteuttaa läpäisyperiaatteella muun neuvonnan rinnalla, ja osaksi tarvittava neuvonta toteutuu markkinaehtoisesti yritysten toimesta. Sukupolvenvaihdosneuvonnan ja koulutuksen lisäämisellä varmistetaan, että kaikki mahdolliset metsänomistuksen rationalisoimiskeinot tunnetaan ja niitä myös käytetään metsänomistajien keskuudessa. Työryhmä ei tehnyt arviota neuvonnan lisäämistarpeen kustannusvaikutuksista.

4.3 Ympäristövaikutukset

Toimenpiteiden tavoitteena on ehkäistä metsätilojen pirstoutumista ja kasvattaa metsätilojen kokoa sekä lisätä metsätaloudellista toimeliaisuutta yksityismetsissä. Metsätilojen suurempi koko ja taloudellisten ohjaustoimien nykyisiä toimia parempi kohdistuvuus antavat paremmat mahdollisuudet turvata monimuotoisuuden kannalta merkittävät kohteet ja keskittää hakkuut vähemmän arvokkaille alueille. Luontoarvoiltaan tai maisemaltaan arvokkaiden, usein myös puustoltaan runsaiden kohteiden rauhoittamiseen, on suurella metsätilalla paremmat mahdollisuudet sikälikin, että kohteiden säästämisen tulonmenetykset suhteessa metsätalouden kokonaistuloihin jäävät vähäisemmiksi. Suurilla metsätiloilla metsätalouden harjoittaminen perustuu lisäksi usein metsäsuunnitelmaan, jossa arvokkaat luonto- ja maisemakohteet voidaan erottaa omiksi kokonaisuuksiksi.

5. Metsätilakoon ja rakenteen kehittäminen hankkeen päätyttyä

Metsätilakoon ja rakenteen kehittämishankkeessa esitetyt toimenpiteet perustuvat osittain tutkimustuloksiin ja osittain työryhmän arvioihin. Tutkimuksellisesti vankin pohja on metsänomistajien iän (sukupolvenvaihdosten), tilusjärjestelyiden ja neuvonnan vaikutuksia koskevilla esityksillä. Vähiten tutkimustuloksia on luovutusvoittoverotuksesta ja yhteismetsätoiminnasta. Osa hankkeessa esitetyistä toimista perustuu taas puhtaasti veroneutraalisuuden lisäämiseen, kuten henkilöyhtiömuotoisen metsätalouden sekä metsänvuokraustoiminnan verotuksen epäloogisuuksien poistamiseen.

Työryhmän näkemyksen mukaan esitetyt toimenpiteet tulisi ryhtyä toimeenpanemaan pikimmiten. Metsätilojen koon ja rakenteen sekä metsänomistajien ikärakenteen parantamiseksi ei ole tehty todella vaikuttavia toimenpiteitä viime vuosikymmeninä useista esityksistä huolimatta. Toisaalta tiedetään, että useimpien toimenpiteiden vaikutukset näkyvät vasta pitkällä tähtäimellä. Lisäksi useiden toimenpiteiden valtiontaloudelliset vaikutukset on arvioitu positiivisiksi, mikä mahdollistaisi keinojen käytön myös meneillään olevassa valtiontaloudellisessa tilanteessa. Myös tutkimusta tulisi edelleen resursoida ja priorisoida vaikuttavimmiksi arvioituihin (sukupolvenvaihdoshuojennus, tilusjärjestelyt, luovutusvoittoveron huojennus) ja jo toimeenpanossa oleviin keinoihin (esimerkiksi neuvonta ja yhteismetsätoiminta, uudistetun metsävähennyksen vaikutukset).

Neuvonnan merkitystä ei voida aliarvioida lyhyelläkään aikavälillä, koska se vaikuttaa paitsi metsänomistajien myös muiden metsäalan toimijoiden ja päättäjien käsityksiin. Vaikka metsänomistajille suunnatulle neuvonnalle yksinomaisena keinona ei voida asettaa kovin suuria tavoitteita, käytännön kokemusten mukaan sillä voidaan edistää tavoitteellisia ja harkittuja metsätilojen sukupolvenvaihdoksia ja omistusjärjestelyjä. Neuvonta on usein myös välttämätön osa metsänomistajien päätöksentekoa. Neuvontatyön haasteina ovat sopivan kohderyhmän löytäminen ja motivointi. Parhaimmat tiedot ja läheisimmät suhteet omalla toimialueellaan asuviin metsänomistajiin ovat metsäalan organisaatioissa, yhtiöissä ja pankeissa. Koska myös etämetsänomistajia on paljon, metsäosaamista ja palvelua tarvitaan myös heidän asuinpaikkakunnillaan. Tietoa tulee saada esille myös perinteisten metsäviestimien ulkopuolelle. Tiedon tulee olla helposti ja kootusti saatavilla.

Jotta neuvonta olisi riittävän asiantuntevaa, sukupolvenvaihdoksiin ja omistusjärjestelyihin suuntautuneiden neuvojen osaaminen vaatii lisäkoulutusta ja myös jatkuvaa ylläpitoa. Tässä julkisella vallalla onkin kaikkein selkein tehtävänkuvio. Sukupolvenvaihdoksia koskevaa perus- ja täydennysopetusta alan ammattilaisille olisi edelleen kehitettävä. Koulutusta tulee tarjota sekä valtakunnallisella että maakunnallisella tasolla. Eri neuvontaorganisaatioiden yhteistyölle on myös selkeää kysyntää. Valtakunnallisen tason toimijat voisivat tuottaa ajankohtaista neuvontamateriaalia, jonka tulisi olla vapaasti verkosta saatavissa. Varsinkin julkisrahoitteisten hankkeiden tulokset ja hyvät käytännöt tulisi saada yleiseen käyttöön. Sukupolvenvaihdoksia koskevan aineiston ja hankerekisterin julkaisualustana voisi olla esimerkiksi Metsäntutkimuslaitoksessa kehitetty Metsanomistus.fi -nettisivusto.

Yhteismetsien määrän ja koon kasvattamiseksi tehdyt toimenpiteet (yhteismetsälain uudistaminen 2003 sekä valtakunnalliset ja alueelliset kehittämishankkeet) ovat alkaneet vaikuttaa vasta viime vuosina. Suurin osa uusista yhteismetsistä onkin perustettu vasta vuonna 2011. Uusia yhteismetsiä on perustettu vuodesta 2003 syyskuuhun 2011 mennessä noin 50 kappaletta pääosin

huomattavasti keskimääräistä suuremmista metsätiloista. Samaan aikaan vanhoihin yhteismetsiin liittyneiden tilojen määrä on jäänyt vajaaseen 60 metsätilaan. Myös nämä ovat olleet keskimääräistä suurempia.

Uusien yhteismetsien hallinnoiminen ja metsätalouden järjestelyt lisäävät neuvonnan ja ostopalvelujen tarvetta, ja pienten yhteismetsien kannattavuutta rajoittavat hallinnolle asetetut velvoitteet. Yhteismetsien kannattavuutta ja puunmyyntikäyttäytymistä on tutkittu vain vähän¹⁰, mikä koskee myös yksityismetsätalouden kannattavuutta ylipäänsä.

Nykyisin ainoa käytössä oleva yksityismetsätalouden rakenteeseen vaikuttava rakennepoliittinen keino on vuonna 1993 säädetty ja vuonna 2008 uudistettu metsävähennys. Metsävähennys edistää myös elinaikana tehtyjä sukupolvenvaihdoksia, jos metsässä on hakkuumahdollisuuksia ja jatkaja kykenee maksamaan metsäkiinteistöstä luopujalle. Jos metsätila on hankittu vastikkeellisesti vuoden 1992 jälkeen, metsänomistajalla on mahdollisuus metsävähennyksen vaatimiseen metsäverotuksessaan. Uudistettu metsävähennys laajensi metsävähennyksen käyttömahdollisuutta paitsi ostettuun metsätilaan, myös aikaisemmin omistuksessa olevaan, vuoden 1992 jälkeen metsänomistajan omistukseen tulleeseen metsätilaan. Yhteismetsiin tätä vuosisääntöä ei kuitenkaan sovelleta.

Metsävähennys toimii poiston tapaan metsäkiinteistöä ostettaessa, mutta se on tuloutettava metsäkiinteistöä muulle kuin lähisukulaiselle myytäessä. Metsätilojen, joilla on hakkuumahdollisuuksia, kannattaa metsävähennyksen vuoksi kasvattaa tilakokoaan lisämetsäostoin. Uudistetulla metsävähennyksellä on merkitystä metsäkiinteistömarkkinoilla, joilla myynnissä olevat metsätilat ovat yleensä keskimääräistä vähäpuustoisempia. Yksittäisen metsäkiinteistön ostajan rajoitteena on metsävähennyksen katsominen *de minimis* -tueksi. *De minimis* -säännöllä on merkitystä lähinnä yksityisten suurmetsänomistajien, joidenkin maatilatalouden harjoittajien ja yhteismetsien metsäkiinteistöjen hankinnoissa.

Metsätaloutta tulisi kehittää itsenäisenä elinkeinona myös Suomessa. Kansallinen metsäohjelma 2015:n, metsäalan strateginen ohjelman, metsäkeskusuudistuksen, käynnissä oleva metsälain uudistamisen ja alkamassa oleva metsänhoitoyhdistyslain uudistamisen tavoitteina on metsäalan elinkeinotoiminnan vahvistaminen ja puunkäytön lisääminen. Tilakoon kehittämistyöryhmän tavoitteena on ollut etsiä keinoja näiden tavoitteiden saavuttamiseksi.

¹⁰ Kinnunen, M. 1992. Pohjois-Suomen yhteismetsien kannattavuus ja sen kehitys 1981–1990. Metsätalouden liiketieteen pro gradu -tutkielma, Helsingin yliopisto. 80 s.

Penttinen, M. & Kinnunen, M. 1992. Profitability of forestry in jointly-owned forests of Northeastern Finland and Lapland. *Silva Fennica* 26: 211–217.

Heiskanen, M. 2005. Yhteismetsäsijoituksen kilpailukyky - tarkastelussa Pohjois-Karjalan ja Hämeen-Uudenmaan yhteismetsät. Metsäsuunnittelun ja -ekonomian pro gradu -tutkielma, Joensuun yliopisto. 78 s. + 4 liitettä.

Liite: Työryhmän hylkäämät toimenpiteet

Työryhmä tarkasteli myös useita muita toimenpiteitä, mutta ei nähnyt niissä joko riittäviä myönteisiä vaikutuksia tai etenemismahdollisuuksia poliittisessa päätöksenteossa.

1. Metsäverotuksen muuttaminen MVL-pohjaiseksi

Työryhmä katsoi, että metsäverotuksen muuttaminen maatilatalouden tuloverotus- eli MVL-pohjaiseksi olisi liian suuri periaatteellinen muutos metsätulojen verotuksessa. Kun puunmyyntitulot katsotaan pääomatuloiksi, niistä tulee säätää tuloverolaisissa. Toisaalta metsätalouden tuloverotuksen säätäminen nettovarallisuuden perusteella eriytetyn MVL-verojärjestelmän mukaan voisi olla perusteltua osalle maa- ja metsätiloista.

Talouspoliittinen ministerivaliokunta katsoi kokouksessaan 9.6.2010, ettei ole perusteita metsäverotuksen muuttamiseksi MVL-pohjaiseksi edes tietyissä tapauksissa.

2. Metsätiloille osittamisrajoitus

Työryhmä katsoi, että kiinteistönmuodostamislaki tulee säilyttää neutraalina kiinteistön tulevan käyttötarkoituksen kannalta, jolloin siihen ei ole perusteltua tehdä muutoksia. Maankäytön ohjauksessa tulee osittamisrajoitusten sijasta käyttää neuvontaa ja taloudellisia kannustimia.

Talouspoliittinen ministerivaliokunta katsoi kokouksessaan 9.6.2010 että ei ole perusteita säätää metsätiloille osittamisrajoituksia.

3. Kunnalle veronpalautus sen siirtäessä metsää yhteismetsään

Työryhmä katsoi, ettei ole perusteita myöntää kunnalle veronpalautusoikeutta yhteismetsätulo-osuudesta sen siirtäessä metsää yhteismetsään.

Talouspoliittinen ministerivaliokunta katsoi kokouksessaan 9.6.2010 että ei ole perusteita myöntää kunnalle veronpalautusoikeutta yhteismetsätulo-osuudesta sen siirtäessä metsää yhteismetsään.

4. Metsänomistusmaksu

Työryhmä katsoi, että puunmyyntituloverosta vähennyskelpoiseen metsänomistusmaksuun voi liittyä joitakin sekä metsätilakoon kasvattamisen että metsätalouden aktiivisuuden lisääntymisen kannalta myönteisiä, mutta myös kiistanalaisia tekijöitä. Metsänomistusmaksu olisi nykyisen metsänhoitomaksujärjestelmän kanssa päällekkäinen järjestelmä ja lisäksi maksutason määrittäminen sekä metsätalouden edistämiseen palautettavan maksukertymän valtioneuvoston tukitulkinta vaikeuttaisivat sen toteuttamista.

Talouspoliittinen ministerivaliokunta edellytti kokouksessaan 2.3.2010 selvitettävän puunmyyntituloista vähennyskelpoisen metsänomistusmaksun käyttöönottamista. Ministerivaliokunta katsoi kokouksessaan 9.6.2010, ettei metsänomistusmaksulle ole perusteita.

5. Metsätiloille etuosto-oikeus

Työryhmä totesi, että esityksen hylkäämisperusteena on ollut etuostolain hyvin rajoitettu toimivuus. Etuosto-oikeudella voidaan puuttua vain vapaille markkinoilla tapahtuviin kauppoihin, joita on vain noin 15 prosenttia kaikista kaupoista. Lisäksi laki vaatisi toimiakseen hallinnon kasvattamista. Etuosto-oikeuden sijaan tulisi käyttää neuvontaa ja taloudellisia kannustimia maakauppojen ohjauksessa.

Taluspoliittinen ministerivaliokunta katsoi kokouksessaan 9.6.2010 että ei ole perusteita säätää maanhankintaoikeuslakia koskemaan metsätilojen kauppaa.

6. Metsänhoitomaksun porrastaminen metsätilakoon suhteen

Työryhmä totesi, että metsänhoitomaksu on valtiosääntöoikeudelliselta luonteeltaan vero. Tähän ja metsänhoitomaksun määräämiseen liittyvien syiden vuoksi metsänhoitomaksun porrastaminen metsätilakoon suhteen edellyttäisi, että asiasta säädettäisiin perustuslain säätämisjärjestyksessä. Työryhmä katsoo, että muutos olisi ristiriidassa myös yhdistyksen yhdenvertaisuusperiaatteen kanssa.

Taluspoliittinen ministerivaliokunta katsoi kokouksessaan 9.6.2010, ettei metsänhoitomaksun porrastamiselle metsätilakoon suhteen ole perusteita.

7. Metsätalouden tappio vähennyskelpoiseksi vain metsätalouden tuloista

Työryhmä katsoi, että metsätalouden tappion vähennyskelpoisuuden rajaaminen vain metsätalouden tuloihin olisi metsätaloutta koskeva poikkeuksellinen jyrkkä vähennysoikeuden rajaus, kun maatalousyrittäjät ja henkilöyhtiötkin voivat tehdä verovuonna vähennyksen muista tuloista pääomatuloveroasteella. Lisäksi rajaus todennäköisesti vähentäisi metsänhoitotöitä ja aiheuttaisi myöhemmän metsätalouden rahoitustuen lisätarpeen.

Taluspoliittinen ministerivaliokunta katsoi kokouksessaan 9.6.2010, ettei ole perusteita säätää metsätalouden tappion vähennyskelpoisuudesta vain metsätalouden tulosta.

8. Metsille kiinteistövero

Työryhmä katsoi, että kiinteistövero ei tule ulottaa metsiin, koska siihen liittyy pääosin kielteisiä ohjausvaikutuksia ja hallintokustannukset veron tilakohtaiseksi määrittämiseksi muodostuvat korkeiksi. Metsien kiinteistöverolla ei ole nähtävissä metsäpoliittisia hyötyvaikutuksia, sillä se johtaisi paitsi metsätalouden kustannusrasituksen kasvuun myös lisäksi metsätilojen pirstoutumisriskiä.

Taluspoliittinen ministerivaliokunta katsoi kokouksessaan 9.6.2010, ettei ole perusteita säätää metsille kiinteistövero.

9. Lainsäädännön kehittäminen metsää omistavien rahastojen perustamiseksi

Työryhmä katsoi, että metsäomaisuuteen sijoittavien ja yhdenkertaisen verotuksen piirissä olevien rahastojen perustaminen on mahdollista Suomessa jo nykyisen lainsäädännön perusteella. Rahastojen perustamisen ei nähdä edistävän erityisesti yksityismetsien tilakoon kasvattamista.

MMM:n vuonna 2011 julkaisemat työryhmämuistiot

- 2011:1 Ehdotus soiden ja turvemaiden kestävä ja vastuullisen käytön ja suojelun kansalliseksi strategiaksi
ISBN 978-952-453-624-0 (Painettu)
ISBN 978-952-453-625-7 (Verkkajulkaisu)
- 2011:2 Ehdotus kansalliseksi vieraslajistrategiaksi
ISBN 978-952-453-638-7 (Verkkajulkaisu)
- 2011:3 Metsätilakoon ja rakenteen kehittäminen - Työryhmän kannanotot osa 1
ISBN 978-952-453-642-4 (Verkkajulkaisu) (koko julkaisu)
ISBN 978-952-453-643-1 (Verkkajulkaisu) (osa 1)
- 2011:3 Metsätilakoon ja rakenteen kehittäminen - Työryhmän taustaselvitykset osa 2
ISBN 978-952-453-642-4 (Verkkajulkaisu) (koko julkaisu)
ISBN 978-952-453-644-8 (Verkkajulkaisu) (osa 2)
- 2011:4 Kasvinsuojeluaineiden kestävä käytön kansallinen toimintaohjelma
ISBN 978-952-453-647-9 (Painettu)
ISBN 978-952-453-648-6 (Verkkajulkaisu)
- 2011:5 Suomesta ravinteiden kierrätyksen mallimaa
ISBN 978-952-453-649-3 (Verkkajulkaisu)
- 2011:6 Metsäpuiden siementarvearviotyöryhmän muistio
ISBN 978-952-453-651-6 (Painettu)
ISBN 978-952-453-652-3 (Verkkajulkaisu)
- 2011:7 Ilmakuvaus äkillisten metsätuhojen ja tulvien yhteydessä
ISBN 978-952-453-653-0 (Painettu)
ISBN 978-952-453-654-7 (Verkkajulkaisu)
- 2011:8 Alueellisen kalataloushallinnon kehittämistyöryhmän loppuraportti
ISBN 978-952-453-671-4 (Painettu)
ISBN 978-952-453-672-1 (Verkkajulkaisu)
- 2011:9 Viljelijätukien rationalisointivaihtoehtoja selvittävän työryhmän loppuraportti
ISBN 978-952-453-678-3 (Painettu)
ISBN 978-952-453-679-0 (Verkkajulkaisu)
- 2011:10 Kansallinen kalatiestrategia
ISBN 978-952-453-684-4 (Verkkajulkaisu)
- 2011:11 Opetusmetsätyöryhmän loppuraportti
ISBN 978-952-453-685-1 (Verkkajulkaisu)

