

Alueellisten metsäohjelmien 2012-2015
tukiryhmä
– Työryhmän loppuraportti

Helsinki 2012

Alueellisten metsäohjelmien 2012-2015
tukiryhmä
– Työryhmän loppuraportti

Helsinki 2012

MAA- JA METSÄTALOUSMINISTERIÖLLE

Maa- ja metsätalousministeriö asetti 22.4.2009 Alueellisten metsäohjelmien 2012-2015 tukiryhmän tukemaan metsäkeskusten ohjelmatyötä. Työryhmän tehtävänä oli yhdenmukaistaa alueellisten metsäohjelmien sisältörakennetta sekä avustaa ohjelmatyössä tarvittavien tietojen hankkimisessa ja ohjeistuksen laadinnassa. Tukiryhmän tuli myös osaltaan edistää sidosryhmien osallistumista ohjelmatyöhön sekä tehostaa eri tahojen vastuulla olevien kehittämis- ja muiden ohjelmien yhteensovitusta alueellisten metsäohjelmien kanssa. Tukiryhmän alkuperäinen toimikausi oli 22.4.2009 - 31.12.2010. Alueellisten metsäohjelmien laatiminen oli tarkoitus laatia vuoden 2010 loppuun mennessä mutta maa- ja metsätalousministeriö siirsi ohjelmien valmistelu-aikaa 2011 loppuun saakka. Tähän oli syynä metsäalan rakennemuutoksen aiheuttama epävarmuus ja Kansallinen metsäohjelma 2015 väliarvioinnin ja tarkistusten ajoittuminen vuoteen 2010. Samalla tukiryhmän toimikautta jatkettiin aluksi 2011 loppuun ja sen jälkeen 31.3.2012 saakka, jotta se ehti käsitellä vuoden vaihteessa valmistuneiden ohjelmien yhteenvedon ja ohjelmien sisältöä ja prosessia koskevat johtopäätökset.

Työryhmän kokoonpano oli seuraava:

Puheenjohtaja

Metsäneuvos Marja Kokkonen, maa- ja metsätalousministeriö

Jäsenet

neuvotteleva virkamies Leena Arpiainen, maa- ja metsätalousministeriö
strategiajohtaja Juha Ojala, työ- ja elinkeinoministeriö 16.2.2010 saakka
strateginen johtaja Sixten Sunabacka, työ- ja elinkeinoministeriö, 19.10.2010 alkaen
luonnonsuojelunvalvoja Pekka Salminen, ympäristöministeriö 19.8.2009 saakka
luonnonsuojelujohtaja Ilkka Heikkinen, ympäristöministeriö 10.12.2009-16.2.2010
ympäristöneuvos Mikko Kuusinen, ympäristöministeriö 19.10.2010-15.2.2011
neuvotteleva virkamies Harri Karjalainen, 15.2.2011 alkaen
tilanhoitaja Reijo Virkkunen, Kainuun alueellinen metsäneuvosto
kehittämispäällikkö Eeva-Liisa Repo, Pohjois-Pohjanmaan metsäkeskus
tutkija Paula Jylhä, Metsäntutkimuslaitos
metsäasiantuntija Harri Hölttä, Suomen luonnonsuojeluliitto 31.12.2009 saakka
metsäasiantuntija Sini Eräjää, 1.1.2010 alkaen
varametsäjohtaja Timo Nyrhinen, Maa- ja metsätaloustuottajain keskusliitto MTK r.y. 19.8.2009 saakka
metsäasiantuntija Lea Jylhä, 10.12.2009 alkaen
metsäasiantuntija Anu Islander, Metsäteollisuus ry

Sihteeri

ympäristötalouden asiantuntija Tommi Tenhola, Metsätalouden kehittämiskeskus Tapio

Tukiryhmä kokoontui yhteensä kahdeksan kertaa (4.6.2009, 19.8.2009, 10.12.2009, 16.2.2010, 19.10.2010, 15.2.2011, 6.10.2011 ja 21.3.2012). Työryhmä kuuli kokouksissaan asiantuntijoina maakunnan ohjelmien yhteensovittamisesta kehitysjohtaja Outi Ryyppöä ja aluekehitysjohtaja Pekka Urjanheimoa työ- ja elinkeinoministeriöstä. Työryhmän jäsenet osallistuivat alueellisista metsäohjelmista vastaavien henkilöiden neuvottelupäiville, joita järjestettiin kaksi kertaa vuodessa.

Tässä raportissa työryhmä kuvaa ja arvioi alueellisten metsäohjelmien laadintaa sekä sisällyttää mukaan yhteenvedon ohjelmia laatimassa olleiden tahojen arvioista ohjelmien sisällöllisestä ja prosessuaalisesta onnistumisesta. Liitteenä on alueellisten metsäohjelmien yhteenvedo ja yhteenvedo METSO elinympäristökohtaisista toteuttamishjelmista tavoiteyhteenvedoineen. Raportti luovutetaan hyödynnettäväksi kansallisen ja alueellisten ohjelmien toimeenpanossa ja kehittämisessä.

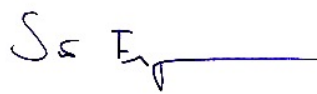
Helsingissä 21. päivänä maaliskuuta 2012



Marja Kokkonen



Leena Arpiainen



Sini Eräjää



Anu Islander



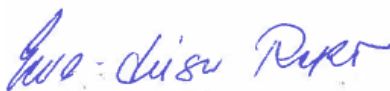
Lea Jylhä



Paula Jylhä



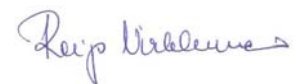
Harri Karjalainen



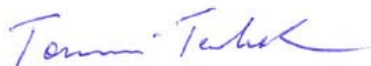
Eeva-Liisa Repo



Sixten Sunabacka



Reijo Virkkunen



Tommi Tenhola

Sisällysluettelo

1. Ohjeistus ja tuki	6
2. Ohjelmien laadinnan tuki ja prosessin eteneminen.....	7
3. Prosessin kehittäminen ja toimivuus alueiden näkökulmasta	8
3.1 Laadintaprosessin toimivuus.....	8
3.2 Alueellisten metsäohjelmien sisältö, toteuttamiskelpoisuus ja toimeenpano	8
3.3 Ohjeistus	10
4. Johtopäätökset.....	10
Liite: Alueelliset metsäohjelmat 2012-2015 – Yhteenveto alueellisista metsäohjelmista	

1. Ohjeistus ja tuki

Metsälain (1093/1996) mukaan metsäkeskus laatii toiminta-alueelleen alueellisen metsäohjelman ja seuraa sen toteutumista. Kunkin metsäkeskuksen alueelle on nimetty laaja-alainen metsätalouden eri yhteistyötahoja edustava alueellinen metsäneuvosto, jonka tehtävänä on tukea metsäkeskusta ohjelman laatimisessa, seurannassa ja toimeenpanossa sekä käsitellä ehdotus alueellisesta metsäohjelmasta. Alueellisen metsäohjelman hyväksyy metsäkeskuksen johtokunta.

Alueellisten metsäohjelmien tukiryhmä valmisteli ohjeistuksen alueellisten metsäohjelmien laatimiseksi. Maa- ja metsätalousministeriö antoi 24.2.2010 ohjeen metsäkeskuksille alueellisten metsäohjelmien tarkistamisesta vuoden 2011 loppuun mennessä. Ohjeessa korostettiin, että alueellinen metsäohjelma on koko metsäalan ja sen yhteiskunnallisten vaikutusten strateginen ohjelma, joka ulottuu yli toimiala- ja hallinnonalarajojen. Ohjeen mukaan metsäohjelmien tuli luoda mahdollisuuksia ja toimintaedellytyksiä sekä antaa suuntaviivat alueen metsien hoidolle, käytölle ja suojelulle, puun käytölle ja jatkojalostukselle sekä monikäytölle. Ohje sisälsi kaikille metsäkeskuksille yhteiset ohjeet ohjelmien tekemisen tueksi

Ohjeessa annettiin ohjelmien sisällysluettelo, jota kaikkien metsäkeskusten tuli noudattaa vertailtavuuden ja tietojen yhtenäisyyden varmistamiseksi. Sisällysluettelo sisälsi käsiteltävät asiakokonaisuudet, joita tuli painottaa kunkin alueen erityispiirteiden ja tarpeiden mukaisesti. Sisällössä huomiointiin metsäasetuksen (1200/1996) 1 §:ssä mainitut asiat, toimintaympäristön muutokset sekä ohjelmien toimeenpanosta saadut kokemukset. Yhteistyötä sidosryhmien kanssa korostettiin hyväksyttävän metsäohjelman edellytyksenä.

Metsäkeskuksia suositeltiin käyttämään HyvAMO -hankkeessa (Alueellinen metsäohjelma hyväksyttävänä ja vaikuttavana prosessina) määriteltyjä vaiheita, työtapoja ja hankkeessa valmistettua tukimateriaalia. Laadintaprosessissa erotettiin neljä päävaihetta: lähtötilanteen kartoitus, toimintalinjan valinta, toimenpiteiden muotoilu ja ohjelman hyväksyntä.

Ohjelmiin tuli sisällyttää analyysi metsäsektorin nykytilasta ja toimintaympäristöanalyysi. Metsäohjelmien vaikuttavuuden parantamiseksi ohjelmien laadinnassa tuli ottaa huomioon eri maakunnalliset ohjelmat sekä valtakunnalliset ohjelmat kuten Kansallinen metsäohjelma 2015 väliarviointineen, METSO-ohjelma, metsäalan strateginen ohjelma, ilmasto- ja energiastrategia sekä maaseudun kehittämisen ohjelmat.

Metsäkeskusten tuli asettaa tavoitteet vaikuttavuus- ja avaintulosmittareille ja määriteltävä toimenpiteet seuraaville osa-alueille:

- metsätalouden kannattavuus
- metsien ilmasto- ja energiahyödyt
- metsien monikäyttö, virkistys ja kulttuuri
- metsien monimuotoisuus ja ympäristöhyödyt
- yritystoiminta ja työllisyys
- osaaminen, innovaatiot
- maankäyttö

Metsäasetuksen mukaisesti alueellisissa metsäohjelmissa tuli selvittää ohjelman työllisyysvaikutukset sekä arvioida ohjelman toteuttamisen taloudelliset ja ympäristövaikutukset. Ohjelmissa tuli so-

veltaa SOVA-lain (200/2005) yleistä velvollisuutta suunnitelmien ja ohjelmien ympäristövaikutusten arvioinnista. Metsäohjelmien laadinnassa tuli soveltaa osallistavaa työskentelytapaa.

Alueellisten metsäohjelmien laadinnan osana maa- ja metsätalousministeriö ohjeisti 9.4.2010 metsäkeskuksia laatimaan METSON elinympäristökohtaiset toteuttamisohjelmat.

2. Ohjelmien laadinnan tuki ja prosessin eteneminen

Alueellisten metsäohjelmien käytännön tuki oli järjestetty metsäkeskusten kehittämisohjelmasta rahoitetulla projektilla Metsätalouden kehittämiskeskus Tapiossa.

Projektissa koottiin ja toimitettiin materiaalia metsäohjelmien tavoitteiden asettamisen taustatiedoksi, valmisteltiin tarkempi metsäohjelmien laadinnan vaiheiden prosessikuvaus, vastattiin neuvottelupäivien järjestämisestä ja seurattiin laadinnan etenemistä. Metsäohjelmien laadinnasta tehtiin metsäkeskuksille kaksi tilannekyselyä ja riskikartoitusta syksyllä 2010 ja keväällä 2011.

Maa- ja metsätalousministeriö koordinoi työtä valtakunnallisen tukiryhmän kautta ja osallistui neuvottelupäivien valmisteluun ja toteutukseen sekä prosessin etenemisen seurantaan ja ohjaukseen.

Metsäkeskusten alueellisista metsäohjelmista vastaaville järjestettiin neuvottelupäiviä 15.-16.9.2009, 16.3.2010, 15.12.2010, 11.5.2011 ja 13.-14.9.2011. Neuvottelupäivillä käytiin läpi ohjelmien laadinnan tilannetta, kansallisten ja alueellisten ohjelmien yhteensovittamista metsäohjelmien kanssa, tuen tarvetta, mahdollisia riskejä laadinnassa ja ajankohtaisia aiheita muun muassa hiilinielusta, puuenergiasta, koulutuksesta ja osaavan työvoiman saatavuudesta, suostrategiasta ja metsien monimuotoisuudesta. Myös valtakunnallinen tukiryhmä kutsuttiin alueellisista metsäohjelmista vastaavien neuvottelupäiville.

Metsäkeskukset järjestivät itse kolme alueellista seminaaria (23.8.2010 Tampere, 14.9.2010 Joensuu, 15.9.2010 Oulu) alueellisille metsäneuvostoille ja muille ohjelmatyössä mukanaoleville. Keskeisinä aiheina olivat toimintaympäristön muutokset ja metsäalan tulevaisuuden mahdollisuudet. Tukiryhmässä edustetut tahot olivat mukana seminaarien toteuttamisessa. Seminaareihin osallistui yhteensä 157 metsäneuvostojen jäsentä ja metsäkeskusten ohjelmavastaavaa. Lisäksi HyvAMO tukimateriaalin käytöstä järjestettiin koulutuspäivä metsäkeskuksille 12.11.2009.

Metsäkeskuksille toimitettiin valtakunnallisella tasolla koottua tilastotietoa ja materiaalia ohjelmatyön tukemiseksi. Metsätutkimuslaitos toimitti metsäkeskuksille eri hakkuukertymävaihtoehtojen vaikutusten arviointia varten työllisyys- ja aluetaloudellisia laskelmia ja hiilitaselaskelmat.

Metsäkeskuksissa ohjelmien laadintatyö käynnistyi prosessikuvauksen mukaisesti kesän ja syksyn 2010 aikana. Työn aluksi metsäkeskukset laativat aikataulu- ja etenemissuunnitelman. Useimmat metsäkeskukset perustivat laadinnan avuksi ns. ohjelmaryhmän. Laadinnassa metsäkeskukset käyttivät apuna HyvAMO ihannemallia ja hankkeessa valmisteltuja työkaluja omien tarpeidensa mukaisesti soveltaen. Nykytilan kuvaukset saatiin pääosin laadittua ja toimintalinjan valinta tehtyä kevään 2011 kuluessa. Toimintalinjoissa korostuivat ajankohtaiset metsäalaa koskevat aiheet kuten kannattavuus, metsänhoidon, puuntuotannon ja hakkuiden korkea taso, energiapuu, monikäyttö, monimuotoisuus, innovatiivisuus, uudet käyttömuodot, nuoriso, osaava työvoima, vesiensuojelu ja ilmastokysymykset. Toimintalinjan valinnan jälkeen alkoi tavoitteiden asettaminen ja toimenpiteiden määrittely. Lähes kaikki alueelliset metsäohjelmat hyväksyttiin 2011 lopulla metsäkeskusten johtokun-

nissa. Osalla hyväksymiskäsittely jäi alkuvuoteen 2012. Metsäohjelmat julkaistiin painettuna julkaisuna ja PDF:nä Suomen metsäkeskuksen alueyksiköiden internet-sivuilla.

3. Prosessin kehittäminen ja toimivuus alueiden näkökulmasta

Alueellisten metsäohjelmien valmistuttua vuoden 2012 alussa alueellisille metsäneuvostoille tehtiin kysely, jossa selvitettiin metsäohjelmien laadintaprosessin toimivuutta ja ohjelmien toteuttamiskelpoisuutta. Vastaukset saatiin 11 metsäkeskusalueelta. Alla on vedetty yhteen keskeisiä näkökohtia vastauksista.

3.1 Laadintaprosessin toimivuus

Prosessia pidettiin pääsääntöisesti toimivana ja hyvin johdettuna. Metsäkeskusten ja metsäohjelmista vastaavien roolia, osaamista ja aktiivisuutta pidettiin tärkeinä. Osa piti metsäkeskusvetoisuutta ja metsäneuvostokeskeisyyttä liiallisena, toisaalta osa olisi ollut valmis sitä lisäämäänkin. Itä-Suomessa neljän metsäkeskusalueen (P-S, P-K, E-S, Ka-S) yhteistyötä pidettiin pääsääntöisesti hyvänä. Kainuussa ohjelma laadittiin hieman muista poiketen tiiviinä työskentelynä. Tätä pidettiin hyvänä motivoinnin ja tehokkuuden kannalta. Lapin metsäkeskuksessa ohjelman laadinta sai Euroopan aluekehitysrahaston osarahoituksen (EAKR). Rahoitusta käytettiin ohjelman laadinnan laajempaan osallistamiseen paikallistasolle Lapin seitsemälle osa-alueelle. Kokeiltavana ollut alueellinen laadintatapa koettiin tärkeänä mutta varsin raskaana työnä.

Ohjelmatyössä eri näkökulmat otettiin varsin hyvin huomioon ja työkaluja, ohjeita ja taustatietoja pidettiin käyttökelpoisina. Uudet menetelmät vaikutusten arvioinnissa toivat esiin uusia hyviä näkökulmia. Metsäneuvoston kokouksissa käytettyjä ryhmätyömenetelmiä pidettiin hyvänä näkemyksien esittämisen kannalta. Puun käyttäjien, uusien tuotteiden valmistajien ja muiden käytännön toteuttajien näkökulmia toivottiin lisää. Puun kysynnän ja tarjonnan ongelmaa toivottiin käsiteltävän enemmän. Metsäraaka-aineen käytön monipuolistamista tulevaisuudessa korostettiin. Metsänhoitotavoitteita toivottiin käsiteltävän kuntakohtaisesti. Ohjelmatyöhön toivottiin laajempaa yhteiskunnallista keskustelua ja kaivattiin innovatiivista ideointia. Ohjelman laadinnan yhteyteen kaivattiin yleisötilaisuuksia edistämään ohjelman merkittävyyden ymmärtämistä ja metsäpolitiikan avoimuutta.

Prosessin lyhentämistä, tiivistämistä ja olennaisimpiin asioihin keskittymistä pidettiin toivottavana. Metsäohjelmaa pidettiin jopa liian monipuolisena. Onkin mietittävä tehdäänkö laaja ja kompromisseja sisältävä yleisluonteinen ohjelma vai täsmällisempi eri sektoreita koskeva ohjelma. Alueellisten metsäohjelmien toimikautta pidettiin liian lyhyenä toimialan luonteeseen nähden. Ohjelmien aikajänteeksi ehdotettiin 10 vuotta ja kevyttä välitarkastelua kauden puolivälissä. Ohjelman alueellinen laadintatapa on tärkeä säilyttää organisaatiomuutoksen jälkeenkin. Prosessin läpiviemiseen kaivattiin lisää resursseja.

3.2 Alueellisten metsäohjelmien sisältö, toteuttamiskelpoisuus ja toimeenpano

Metsäohjelman laadinnan oleellisena tuloksena pidettiin sitä, että määritellyt kehittämistarpeet ja toimenpiteet ovat kaikkien toimijoiden tiedossa. Ohjelmia pidettiin pääsääntöisesti toteuttamiskelpoisina mutta niiden laajuuden takia haasteellisena. Tavoitteiden toteutumiseen ei kaikilta osin voi

vaikuttaa aluetasolla. Markkinoita, metsänomistajien päätöksiä, tukipolitiikkaa, muiden rahoituslähteiden hyödyntämistä ja metsäalan toimijoiden aktiivisuutta pidettiin ratkaisevana toteutuksessa. Myös alueen metsäteollisuuden kilpailukyvyyn ja kannattavuuden tulee säilyä hyvänä. Ohjelmien vaikuttavuuden edistäminen vaatii sitoutumista ja yhteistyötä kaikilta sidosryhmiltä sekä avointa tiedottamista ja seurantaa. Ohjelma on saatava myös metsänomistajien tietoisuuteen ja yritykset on saatava verkostoihin mukaan entistä paremmin. Ohjelmien toteuttamisessa tarvitaan aktiivista vaikuttamista päätöksentekijöihin ja ohjelman tavoitteiden markkinointia. Metsäohjelman toimeenpanon onnistumiseen vaikuttaa oleellisesti millä resursseilla metsäkeskuksen alueyksikkö ohjaa ja koordinoi ohjelmaa alueellaan. Valtakunnallisen Metsäkeskus Suomen rooli korostuu ohjelmien toimeenpanossa ja toteutuman seurannassa.

Ehdotettiin alueellisten metsäneuvostojen kokousten lisäksi keskeisimpien vaikuttajatahojen säännöllistä kokoontumista jatkotoimenpiteiden ja tavoitteiden tarkemmaksi määrittämiseksi ja sitouttamiseksi. Toimenpiteiden käynnistämisestä toivottiin selkeitä suunnitelmia, jossa toimijat sitoutetaisiin tavoitteisiin. Myös toimenpiteiden priorisointia tarvitaan.

Ohjelmien sisällössä eri osapuolien näkemykset on otettu huomioon ja muiden ohjelmien huomioimista pidettiin hyvänä. Ohjelmaa pidettiin tärkeimpänä metsällisiä toimenpiteitä linjaavana asiakirjana. Metsäohjelmaa voi käyttää tukena muiden ohjelmien laadinnassa ja uusien hankkeiden suunnittelussa. Metsäohjelma tulisi saada mukaan muiden organisaatioiden toimintasuunnitelmiin. Metsäohjelma tarjoaa mahdollisuuksia metsäalan laajentamiseen perinteisestä metsätaloudesta ja –teollisuudesta ekosysteemipalvelujen tuottamiseen, matkailuun ja metsätalouden ympäristönsuojelun kehittämiseen. Tuote- ja käyttäjänäkökulmaa ja sosiaalisen kestävyuden tarkastelua toivottiin enemmän. Hiilensidonnan tavoiteasettelua ei pidetty hyvänä. Vaihtoehtoisia metsänkäsittelymenetelmiä ja vesiensuojelua toivottiin käsiteltävän enemmän. Energiapuun osalla epävarmuutta aiheuttaa yhteiskunnan tukipolitiikka ja sen vaikutus kysyntään. Ohjelmiin toivottiin enemmän konkreettisia tavoitteita yleisten kehittämislinjausten lisäksi. Kehittämistoimenpiteisiin kaivattiin uusia avauksia. Koulutukseen ja yritystoimintaan liittyviä tavoitteita edistämään tarvitaan erityisiä toimia. Tulee olla valmius tehdä asioita joihin ei metsäohjelmassa ole voitu varautua.

Metsäkeskuksen roolia metsäohjelmien seurannassa pidettiin tärkeänä. Ohjelmien toteutumista tulee seurata painopistealueittain ja seurantakatsauksia toteutumisen etenemisestä toivottiin julkaistavan vähintään vuosittain. Metsäneuvostoa pidettiin hyvänä tahona ohjelman koordinoimista ja seurantaan varten mutta toisaalta siihen toivottiin myös metsäneuvostoa tehokkaampaa ryhmää. Ehdotettiin ohjelmaryhmän vuosittaista kokoontumista keskustelemaan seurannan tuloksista ja mahdollisista kehittämistarpeista. Seurannassa tulisi pystyä kartoittamaan eri toimijoiden tekemät työt ja niiden merkitys tavoitteiden saavuttamisessa. Seurantaan tulisi saada matkailun ja virkistyskäytön osuus paremmin esille ja myös metsäalaa sivuavien ja metsään tukeutuvien hankkeiden ja innovaatioiden ja yritysten kehittyminen. Seurannan tulisi perustua muutenkin koottavaan tilastotietoon.

Metsäohjelmia pidetään tarpeellisina metsäelinkeinon kehittämiseksi mutta yhteys puuta tai palveluja käyttävään teollisuuteen on oltava kiinteämpi. Metsäohjelmilta menee taloudellinen ja toiminnallinen pohja pois, jos puunjalostus- ja käyttö perustuu merkittävältä osalta tuontipuun varaan samalla kun omat metsät ovat vajaakäytössä. Poliittista sitoutumista ohjelmien toteuttamiseen pidettiin välttämättömänä.

Metsäneuvostojen jäsenet antoivat yleisarvion metsäohjelman laadintaprosessista ja sisällöstä asteikolla 1-5 (1 huono ja 5 erinomainen). Arvosanat sekä laadintaprosessista että sisällöstä oli 3,9.

3.3 Ohjeistus

Metsäohjelmista vastaavilta kysyttiin ohjeistuksen ja tuen kehittämistä sekä eri ohjelmien yhteensovittamisen onnistumista.

Maa- ja metsätalousministeriön ohjetta pidettiin selkeänä ja yksityiskohtaisena ja HyVAMO tukimateriaalia oli riittävästi. Prosessin vetäminen tarkalleen oheistuksen ja ihanneprosessin mukaan olisi ollut raskas, vaatinut ammattitaitoa ja enemmän resursseja. Ulkopuolista asiantuntemuksen käyttäminen olisi ollut välttämätöntä. Prosessia noudatettiin siksi soveltaen eivätkä kaikki käyttäneet HyVAMO menetelmiä. METSO elinympäristökohtaisen toteuttamisohjelman laatiminen olisi pitänyt linkittää paremmin metsäohjelman laadintaan. Prosessi oli pitkä ja raskas niin vetäjille kuin osallistujillekin. Ohjelmaryhmän jäsenillä oli enemmän vaikutusmahdollisuuksia sisältöön. Metsäneuvostokäsittelyssä materiaalin runsauden takia näkemyksien esittäminen oli pintapuolista. Osallistamista pitäisi jatkossa yksinkertaistaa.

Kaikkia kansallisesta metsäohjelmasta johdettuja vaikuttavuus- ja avaintulosmittareita ei voi mitata ja seurata alueittain.

Itä-Suomen metsäkeskusten (P-K, P-S, E-S ja Ka-S) yhteistyötä pidettiin hyvänä. Jatkossakin olisi hyvä muodostaa metsätalouden näkökulmasta luontevia aluekokonaisuuksia ja laatia yhdenmukaisia ohjelmia laajassa yhteistyössä. Itä-Suomessa pidettiin hyvänä laatia ohjelma Kansallinen metsäohjelma 2015:n strategian pohjalta. Se tukee Suomen metsäkeskuksen toimintaa ja Kansallisen metsäohjelman toteutusta.

Yhteiset, valtakunnalliset neuvottelupäivät tukivat ohjelmatyötä. Metsien talouskäytön ja puunjalostuksen kehittämistä kaivattiin käsiteltävän enemmän neuvottelupäivillä. AMO ohjelmaryhmä ja metsäkeskuksen johtoryhmä tukivat hyvin laadintatyötä.

Maakunnan eri ohjelmien yhteensovittamista edesauttoi maakunnan liiton ja ELY:n edustus ohjelmaryhmässä, metsäneuvostossa ja metsäkeskuksen johtokunnassa. Lisäksi maakuntahallituskäsittely ja ELY:n johtoryhmäkäsittely tukivat laadintaa. Yhteensovitus on tärkeää myös päällekkäisyyksien välttämiseksi. Haasteena on ohjelmien eriaikainen valmistelu ja aikajänne. Maakunnallisten ohjelmien ja kaavojen valmistelutyöhön on pyrittävä mukaan. Valmis metsäohjelma olisi hyvä olla saatavilla maakuntien liittojen internet -sivuilta. Suomen metsäkeskuksen johdon on saatava aikaan toimivat kanavat valtakunnan tason päättäjiin ja aluejohtajien aluetasolla.

Ohjelman esitystapa kaipaa uudistamista – päämääristä, tavoitteista ja toimenpiteistä sekä resursseista voisi tehdä oman osan ja tausta-aineistosta erillisen osan. Sosiaalisen median keinoja kannattaa hyödyntää jatkossa.

4. Johtopäätökset

Pääministeri Jyrki Kataisen hallitusohjelman mukaan huolehditaan Kansallisen metsäohjelman ja Kemeran toteutuksesta, jatketaan Etelä-Suomen metsien monimuotoisuuden toimintaohjelmaa (METSO), uudistetaan metsälainsäädäntöä, tehostetaan metsävaratietojen käyttöä ja vauhditetaan metsätilojen omistusjärjestelyjä sekä yhteismetsälainsäädännön käyttöä. Hallitusohjelman linjaukset ovat ohjanneet myös alueellisten metsäohjelmien laadintaa.

Valtakunnallinen tukiryhmä piti ohjelmatyötä metsäkeskuksissa pääosin onnistuneena. Tukiryhmä korosti alueellisten metsäohjelmien strategista tärkeyttä ja eri osapuolten sitoutumista ohjelmien toteuttamiseen. Ohjelmien vaikuttavuutta parantaa niiden huomioon ottaminen muissa alueen ohjelmissa ja strategioissa kuten maakuntaohjelmissa ja ELY keskusten strategioissa. Tukiryhmä pitääkin myönteisenä, että yhteistyö oli tiivistynyt ELY-keskusten ja maakuntaliittojen kanssa lähes kaikilla alueilla.

Palautteen mukaan ohjeistus ja tuki toimivat hyvin ohjelmien laadinnan aikana. Valtakunnallinen tuki tehosti ja yhtenäisti prosessia, hyvien käytäntöjen leviämistä ja vaadittavien asiakokonaisuuksien sisällyttämistä ohjelmiin. Valtakunnallinen tuki alueelliselle ohjelmatyölle on tarpeen myös jatkossa ja tulee miettiä käytetäänkö tämän toteuttamiseen erillistä tukiryhmää vai kansallista metsäneuvostoa. Suomen metsäkeskuksen on organisoitava prosessin käytännön tuki, metsäohjelmien toimeenpanon ja seurannan koordinaatio sekä maa- ja metsätalousministeriön ohjeistuksen perusteella ohjelmien laadinnan tuki. On syytä selvittää mahdollisuus sitoa alueellisten metsäohjelmien laadinta tiiviimmin kansallisen metsäohjelman laadintaprosessiin. Prosessi voisi olla toimiva ja nykyistä kevyempi, jos alueilta saataisiin KMO-laadintaan näkemykset keskeisimmistä ongelmakohdista ja kehittämistarpeista, jotka KMO:n hyväksymisen jälkeen täsmennettäisiin alueittaisiksi tavoitteiksi ja toimenpiteiksi AMO-prosessissa. Tukiryhmä kannattaa metsäohjelmien aikajänteen pidentämistä 10 vuoteen ja kauden puolivälissä kevyttä välitarkastelua.

Alueellisen metsäneuvoston ja metsäkeskuksen johtokunnan rooli on toiminut hyvin ohjelman laadinnassa. Jatkossa alueellinen metsäneuvosto valmistele ja alueneuvottelukunta linjaa ja hyväksyy ohjelman pitkälti nykyisen metsäneuvosto/johtokunta -työnjaon mukaisesti. Pohjatyötä varten alueellinen metsäneuvosto tarvitsee valmisteluryhmän.

Itä-Suomen neljän metsäkeskusalueen yhteistyötä laadintatyössä pidettiin onnistuneena. Yhteistyötä kannattaa jatkaa ohjelmien toimeenpanossa, seurannassa ja seuraavien ohjelmien laadinnassa. Tukiryhmä kannustaa myös muita nykyisen Suomen metsäkeskuksen alueyksiköitä yhteistyöhön.

Laajasta osallistamisesta ohjelman laadintavaiheessa on tullut hyvää palautetta. Joillakin alueilla osallistamisessa olisi kuitenkin ollut parantamisen varaa. Osallistamista pidetään tärkeänä ohjelman sitouttamisen ja monipuolisten näkemysten saannin kannalta. On suotavaa, että ohjelmaproessin aikana tulevat erilaiset näkemykset tuodaan esille tehtäessä ohjelman hyväksymispäätöstä. Ohjeistuksessa korostettiin metsätalouteen ja metsiin perustuvan elinkeinotoiminnan (arvoketjujen) huomioon ottamista. Kaikissa ohjelmissa tätä ei kuitenkaan käsitelty riittävästi, mikä näkyy myös edellisessä luvussa kuvatussa alueilta saadussa palautteessa. Myöskään Metsäalan strategisen ohjelman kytkös ei näkynyt voimakkaasti. Lisäksi metsäalan tutkimus- ja kehittämistoiminnan järjestämistä, tutkimustulosten jalkauttamista toimijoiden käyttöön sekä yritysten tarvitsemää kehittämistoimintaa olisi pitänyt tarkastella laajemmin. Metsänomistajien koulutus oli sisällytetty hyvin ohjelmiin mutta osassa olisi tarvittu laaja-alaisempaa tarkastelua metsäammattilaisten ja yritysten koulutustarpeesta.

Ohjelmissa näkyy tavoitteiden ja rahoituksen välinen epäsuhta, mitä tuoreimmat valtiontalouden kehyspäätökset vahvistavat. Toteutuksessa tuleekin hakea uusia rahoitusmuotoja sekä julkisen että yksityisen sektorin osallistumiselle.

Ministeriöiden asettamia alueellisia METSON kokonaistavoitteita pidetään pääsääntöisesti onnistuneina ja toteutuessaan monimuotoisuusvaikutuksiltaan merkittävänä, mutta nykyresursseihin nähden haasteellisina. Tavoitteiden saavuttaminen edellyttää METSON keinovalikoiman ja rahoitusinstrumenttien kehittämistä siten, että talousmetsien ympäristötuki ja luonnonhoitohankkeet sekä luon-

nonsuojelulain mukaiset keinot muodostavat johdonmukaisen kokonaisuuden. METSO- kokonaisuuden hallinnassa alueellisten METSO-yhteistyöryhmien rooli on tärkeä ja se tulee sovittaa yhteen alueellisten metsäneuvostojen työn kanssa. METSON toteutumisen tilastointia tulee tarkentaa, jotta voidaan paremmin arvioida, pysähtyykö metsäisten luontotyyppien ja metsälajien taantuminen vuonna 2016 METSON avulla.

Ohjelmien rakennetta selkiyttäisi, jos laajempi toimintaympäristön ja metsäalan nykytilan analyysi olisi ohjelman liitteessä. Varsinaisessa ohjelmassa olisi analyysin lyhyt yhteenveto ja siinä keskityttäisiin varsinaiseen strategiaan tavoitteineen ja toimenpiteineen.

Alueellisten metsäohjelmien toimeenpanon liikkeellelähtö tulee varmistaa. Toiminnan on oltava tavoitteellista ja tehokasta myös metsäorganisaatioiden muuttuessa (Suomen metsäkeskus, metsänhoitoyhdistykset, Metsähallitus).

Liite:

Alueelliset metsäohjelmat 2012-2015

– Yhteenveto metsäkeskusten metsäohjelmista

Helsinki 2012

Esipuhe

Metsälain (1093/1996) ja metsäasetuksen (1200/1996) mukaisesti metsäkeskukset laativat alueelleen metsätalouden alueelliset tavoiteohjelmat. Ohjelma sisältää metsien kestävä hoidon ja käytön edistämiseksi asetettavat yleiset tavoitteet, kestävä metsätalouden rahoituksesta annetussa laissa (1094/1996) tarkoitetuille toimenpiteille ja niiden rahoittamiseksi asetettavat tavoitteet sekä alueen metsätalouden kehittämiseksi asetettavat yleiset tavoitteet. Metsäkeskusten johtokunnat hyväksyvät ohjelmat sen jälkeen, kun esitykset on valmisteltu yhteistyössä sidosryhmien kanssa alueellisissa metsäneuvostoissa. Edelliset ohjelmat vuosille 2006–2010 hyväksyttiin vuodenvaihteessa 2005–2006 ja tarkistettiin syksyllä 2008 Kansallinen metsäohjelma 2015:n (KMO 2015) tultua hyväksytyksi valtioneuvostossa.

Maa- ja metsätalousministeriö asetti 22.4.2009 tukiryhmän tukemaan alueellista ohjelmatyötä vuosille 2011–2015. Tukiryhmän tehtävänä oli yhdenmukaistaa ohjelmien sisältörakennetta ja avustaa ohjelmatyössä tarvittavien tietojen hankinnassa ja ohjeistuksen laadinnassa. Tärkeä oli myös työryhmän tehtävä edistää sidosryhmien osallistumista ohjelmatyöhön ja tehostaa eri tahojen vastuulla olevien kehittämis- ja muiden ohjelmien yhteensovittamista alueellisten metsäohjelmien kanssa.

Metsäalan toimintaympäristö muuttui nopeasti 2000-luvun loppuvuosina. Alan kilpailukyvyä parantamiseksi KMO 2015:n tarkistustyö aloitettiin jo syksyllä 2009. Tässä tilanteessa katsottiin tarkoituksenmukaiseksi saattaa alueellisten ohjelmien tarkistus loppuun vasta kansallisen työn valmistuttua. Tarkistettu KMO 2015 hyväksyttiin valtioneuvostossa joulukuussa 2010, minkä jälkeen alueellisten ohjelmien 2012–2015 valmistelu saatettiin loppuun vuoden 2011 aikana.

Alueelliset metsäohjelmat ovat olleet kunkin 13 metsäkeskuksen toiminta-alueen metsäsektorin strateginen kehittämisohjelma. Vuoden 2012 alusta toimintansa aloitti Suomen metsäkeskus ja sen 13 alueyksikköä. Alueyksiköt vastaavat jatkossa ohjelmien toimeenpanosta metsäkeskuksen keskusyksikön koordinoimissa toimintaa.

KMO 2015:n tavoitteena on uudistaa vahvasti Suomen metsäalaa, niin että ala vuonna 2020 olisi maamme biotalouden veturi. Tällöin metsiin perustuvien elinkeinojen tulisi olla kilpailukyisiä ja kannattavia sekä metsätalouden kannattavaa elinkeinotoimintaa. Myös metsien monimuotoisuuden ja muiden ympäristöhyötyjen tulee vahvistua. Metsäalan tutkimuksen ja koulutuksen sekä EU- ja kansainvälisen vaikuttamisen rooli näiden päämäärien saavuttamisessa on keskeinen.

Alueelliset metsäohjelmat toteuttavat KMO 2015:aa alueellisella tasolla eri alueiden ominaispiirteet huomioon ottaen. Kukin alueellinen ohjelma sisältää metsien kestävä hoidon ja käytön tavoitteet ja niihin pääsemiseksi tarvittavat toimenpiteet ja antaa suuntaviivat alueen metsien hoidolle, monipuoliselle käytölle ja suojelulle sekä puun käytölle ja jatkojalostukselle. Ohjelmalla tuetaan taloudellista, sosiaalista ja ekologista kestävyttä, alueen tasapainoista kehittymistä ja samalla koko valtakunnan metsäsektorin menestymistä. Alueellinen metsäohjelma ulottuu yli hallinnonala- ja sektorirajojen ja sitä myös toteutetaan julkisen ja yksityisen sektorin ja

muiden sidosryhmien yhteistyönä kuten valtakunnallista ohjelmaakin. Erityisen tärkeää on tiivistynyt yhteistyö metsäkeskuksen alueyksiköiden, maakunnan liittojen ja ELY-keskusten välillä.

Alueellisten metsäohjelmien yhteenvedon on tehnyt metsätalouden kehittämiskeskus Tapion metsäekonomian asiantuntija Olli Mäki ja ympäristötalouden asiantuntija Tommi Tenhola, joka toimi valtakunnallisen tukiryhmän sihteerinä. Alueellisten METSO toteuttamisohjelmien yhteenvedon on laatinut Tapion luonnonhoidon asiantuntija Sanna Kotiharju. Yhteenvetoja voidaan hyödyntää muun muassa Kansallinen metsäohjelma 2015:n ja alueellisten metsäohjelmien toimeenpanossa ja kehittämisessä. Ohjelmien yhteenvedot sisältävät tärkeän kannanoton alueiden kannalta keskeisiin tavoitteisiin, toimenpiteisiin ja rahoitustarpeisiin.

Alueelliset metsäohjelmat viestivät Suomen metsäkeskuksen alueyksiköiden ja muiden alueellisten toimijoiden vahvaa sitoutumista maamme metsäalan kehittämiseen. Maa- ja metsätalousministeriön puolesta kiitän lämpimästi kaikkia alueelliseen ohjelmatyöhön osallistuneita ja tämän julkaisun laatijaa hyvin tehdystä työstä.

Marja Kokkonen

Tukiryhmän puheenjohtaja

Metsäneuvos

Sisällysluettelo

Esipuhe	14
Tiivistelmä.....	17
1. Ohjelmien laadinta ja osallistaminen	19
2. Metsäalan nykytila ja tulevaisuudenkuvat	21
3. Metsäalan kehittämistarpeet, -tavoitteet ja toimenpiteet.....	22
3.1 Metsätalouden kannattavuus	23
3.2 Metsien ilmasto- ja energiahyödyt	27
3.3. Metsien monikäyttö, virkistys ja kulttuuri	30
3.4 Metsien monimuotoisuus ja ympäristöhyödyt	31
3.5 Yritystoiminta ja työllisyys	34
3.6 Osaaminen, innovaatiot.....	35
3.7 Maankäyttö.....	37
4. Ohjelmien rahoitus ja ohjelmayhteistyö.....	38
4.1 Ohjelmien rahoitus	38
4.2 Ohjelmayhteistyö	39
5 Ohjelmien vaikutukset.....	41
5.1 Arviointiperiaatteet.....	41
5.2 Taloudelliset vaikutukset.....	41
5.3 Sosiaaliset vaikutukset	42
5.4 Ympäristövaikutukset.....	42
6 Ohjelmien toimeenpano ja seuranta	43
Liitteet	44
Liite 1. Koostetaulukko alueellisten metsäohjelmien tavoitteista ja toimenpidelinjauksista.....	44
Liite 2. Yhteenveto alueellisten metsäohjelmien vaikuttavuus- ja avaintulosmittareista 2012–2015, koko Suomi	48
Liite 3. Vaikuttavuus- ja avaintulosmittarit metsäkeskuksittain	50
Liite 4. Alueellisten metsäneuvostojen jäsenet 2010–2013	54
Liite 5. Yhteenveto alueellisista METSO toteuttamisohjelmista 2012-2015.....	61

Tiivistelmä

Alueellisten metsäohjelmien laadinta on metsäkeskusten lakisääteinen tehtävä ja se toimii metsäalan ja sen yhteiskunnallisten vaikutusten strategisena ohjelmana. Ohjelmatyön pyrkimyksenä on määrittellä toiminta-alueen sidosryhmien ja toimijoiden kanssa metsäsektorin kehittämisen ja metsien käytön toimintalinjat sekä suunnitella toimenpiteitä yhdessä laadittujen tavoitteiden toteuttamiseksi. Nyt valmistellut alueelliset metsäohjelmat kuuluvat neljänteen ohjelmakierrokseen, joka suuntaa toiminnan tavoitteet ja toimenpiteet vuosille 2012–2015. Tämä raportti kuvaa alueellisten metsäohjelmien sisältöä alkaen laadintaprosessista ohjelmien toteutumisen seurantaan. Lisäksi yhteenvedossa kootaan alueellisten metsäohjelmien tavoitteet ja toimenpiteet kansallisen tason kokonaisuudeksi, jota voidaan verrata Kansallisen metsäohjelman sisältöön.

Keskeisimmät muutokset edelliseen ohjelmakauteen nähden ovat energiapuun käytön merkittävä lisääntyminen sekä vähittäinen uudenlaisten puuhun perustuvien tuotteiden kehitys (biojalosteet, puumuovi, nanosellu, puuelementtirakenteet). Toisaalta metsänomistajien valinnanvapaus ja vastuu päätöksistään lisääntyy, kun metsälainsäädäntöä uudistetaan metsänhoitomenetelmien monipuolistamiseksi. Metsien kasvu on lisääntynyt entisestään yli 100 milj. kuutiometriin vuodessa, mikä mahdollistaa metsien entistä monipuolisemman hyödyntämisen.

Metsänhoidon tasoa pyritään nostamaan selvästi, tärkeimpänä painopisteenä on taimikon- ja varhishoidon sekä ensiharvennusten lisääminen. Myös metsänomistus- ja tilarakenteen parantaminen nähdään tärkeäksi keinoksi lisätä metsien käyttöä. Metsänomistajien neuvontaa voidaan tehostaa lisäämällä ajantasaisen metsävaratiedon käyttöä. Puun tarjonnan edistäminen katsotaan edelleen tärkeäksi, mutta tavoitteena on myös puuhun ja metsiin perustuvien tuotteiden ja palveluiden kysynnän lisääminen tukemalla uudenlaisten puupohjaisten tuotteiden kehitystä ja tutkimusta sekä luomalla uutta metsiin perustuvaa yrittäjyyttä, kuten luontomatkailua. Silti myös perinteisen metsätalouden kehittäminen on keskeisellä sijalla alueellisissa metsäohjelmissa. MET-SO-ohjelman toteuttaminen on integroitu kiinteästi osaksi alueellisia metsäohjelmia.

Alueellisten metsäohjelmien tavoitteet ovat kokonaisuutena hyvin linjassa Kansallisen metsäohjelman kanssa. Alueellisissa metsäohjelmissa tavoitellaan osin KMO:n tavoitteita suurempia metsänhoitotyömääriä (esimerkiksi nuoren metsän hoito, kunnostusojitukset ja juurikäävän torjunta). Tavoitteen perusteella laskettu rahoitustarve on selvästi nykyistä rahoitusta suurempi ja alueellisissa metsäohjelmissa metsätalouteen suunnattavan julkisen rahoituksen onkin ennakoitu supistuvan nykyisestä. Metsien hoitoa tuleekin edistää entistä monipuolisemmin keinoin.

Merkittävimmät erot tavoitteissa koskevat metsien hiilinielua, lasten ja nuorten osallistuminen metsätapahtumiin on määritelty eri tavoin Kansallisessa metsäohjelmassa ja alueellisissa metsäohjelmissa. Alueellisten metsäohjelmien hiilinielutavoite on lähellä nykyistä metsien hiilensidontaa, mutta tavoite muuttuu haasteelliseksi, mikäli metsien käyttöaste kasvaa tavoitteiden mukaisesti.

Merkittävä osa ohjelmissa esitetyistä tavoitteista ja toimenpiteistä nivoutuvat toisiinsa. Esimerkiksi sähköinen asiointi ja metsävaratiedon entistä tehokkaampi hyödyntäminen ovat keskeisiä tavoitteita ja ne toimivat monipuolisesti metsällistä toimintaa edistävinä tekijöinä. Alueellisten metsäohjelmien perusrakenteille, kuten yksityismetsätalouden edistämiseksi on pääpiirteissään yhdenmukaiset tavoitteet ja edellytykset koko Suomessa. Eroavaisuuksia löytyy esimerkiksi mo-

nikäyttötavoitteissa, koska alueelliset lähtökohdat poikkeavat suuresti mm. väkirikkaan Etelä-Suomen ja harvaanasutun Kainuun ja Lapin välillä. Myös metsiin perustuvien elinkeinojen kehittämisessä voidaan edetä alueittain eri toimintalinjojen mukaan.

Taulukko 1. Alueellisten metsäohjelmien ja Kansallisen metsäohjelman keskeisten vaikuttavuustavoitteiden vertailu.

Vaikuttavuustavoite	AMO 2012-2015 - tavoitteet	KMO 2015 -tavoitteet
	kaikki metsänomistajat yhteensä	
Ainespuun hakkuukertymä, milj. m ³ /v	68	65 - 70
Ensiharvennukset, ha/v	275 550	250 000
Metsänviljely, ha/v	148 450*	160 000
Taimikonhoito ja nuoren metsän kunnostus, ha/v	301 050	280 000
Kunnostusojitus, ha/v	88 650	80 000
Terveyslannoitus, ha/v	24 000	30 000
Kasvatyslannoitus, ha/v	50 910	50 000
Juurikäävän torjunta, ha/v	83 800	65 000
Metsätien perusparannus, km/v	3 748	4 000
Metsätien rakentaminen, km/v	713	640
Metsähakkeen käyttö, milj. k-m ³ /v	9,8	10 - 12
Hiilinielu, milj. tn. CO ₂ -ekv.	-40,2	-10 – -20
Puuta jalostavien yritysten tuotannon bruttoarvo mrd. €/v	20,04**	22,8
Metsäsektorin työllisyys (htv)	83 095**	73 000
Lasten ja nuorten osallistuminen*** metsätapahtumiin, hlöä/v	82 430	300 000

* H-U puuttuu

** Rannikko puuttuu

*** AMO - ja KMO-luvut eivät ole täysin vertailukelpoisia

1. Ohjelmien laadinta ja osallistaminen

Alueellisten metsäohjelmien laadinta on metsäkeskusten lakisääteinen tehtävä ja se toimii metsäalan ja sen yhteiskunnallisten vaikutusten strategisena ohjelmana. Edelliset alueelliset metsäohjelmat laadittiin vuonna 2005 vuosille 2006–2010 ja niitä tarkistettiin uuden Kansallisen metsäohjelman myötä vuonna 2008. Kansallinen metsäohjelma 2015 väliarvioinnin ja tarkistuksen takia alueellisten metsäohjelmien valmisteluaikaa jatkettiin vuoden 2011 loppuun saakka. Uudet alueelliset metsäohjelmat on laadittu vuosille 2012–2015. Tämänkertainen ohjelmatyö osui eräänlaiseen käännekohtaan alueellisten metsäkeskusten yhdistyessä vuoden 2012 alussa Suomen metsäkeskukseksi.

Alueellisten metsäohjelmien laadinta on kytkeyty entistä tukevammin muuhun maakunnalliseen ohjelma- ja strategiatyöhön. Alueellinen metsäohjelma luo pohjan metsäasioiden käsittelylle maakuntaohjelmissa ja ELY-keskusten strategisten sopimusten linjauksissa. Kullekin metsäkeskusalueelle nimetty metsätalouden eri toimijoita ja sidosryhmiä edustava alueellinen metsäneuvosto on tukenut alueensa ohjelmatyötä ja hyväksynyt esityksen alueellisesta metsäohjelmasta, jonka metsäkeskuksen johtokunta hyväksyy päätöksellään.

Maa- ja metsätalousministeriö on ohjeistanut metsäkeskuksia alueellisten metsäohjelmien laadinnasta. Ohjeissa määriteltiin keskeiset tavoitteet ohjelmatyölle, suositeltavat työmenetelmät ohjelmien laatimiseksi sekä ohjelmien keskeinen sisältörakenne. Maa- ja metsätalousministeriö asetti myös ns. AMO-tukiryhmän tukemaan metsäkeskusten ohjelmatyötä. Tukiryhmän tehtäviin kuului metsäkeskusten avustaminen tarvittavien tietojen hankinnassa, ohjelmien sisältörakenteen yhdenmukaistamisessa sekä sidosryhmien osallistamisessa ja sitouttamisessa ohjelmatyöhön. Kolmantena ohjelmatyötä ohjaavana ja tukevana elementtinä toimi HyvAMO-hankkeessa (Alueellinen metsäohjelma hyväksyttävänä ja vaikuttavana prosessina) määritellyt vaiheet ja työtavat. Tavoitteena on ohjata työtä alueen kehittämistarpeiden ja tavoitteiden määrittämiseksi sekä resurssien käytön kohdentamiseksi.

Itä-Suomessa alueelliset metsäohjelmat laadittiin laajemmassa yhteistyössä Kaakkois-Suomen, Etelä-Savon, Pohjois-Savon ja Pohjois-Karjalan metsäkeskusalueiden kesken. Yhteistä alueiden ohjelmissa on esimerkiksi nykytilan kuvauksessa ja strategisissa linjauksissa. Jokaisen alueen metsäohjelmassa on kuitenkin otettu huomioon aluekohtaiset eroavaisuudet, jotka näkyvät ohjelmien näkökulmissa, toimenpiteissä ja painotuksissa.

Metsäkeskusalueiden sidosryhmiä ja kansalaisia on osallistettu tiedottamalla ohjelmatyöstä. Kansalaisia on osallistettu ohjelmien laadintavaiheessa Internet-kyselyillä, joissa kansalaisilla on ollut mahdollisuus kommentoida ja antaa palautetta alueellisen metsäohjelman tavoitteista ja strategisista linjauksista. Parhaiten osallistaminen toimii, kun kiinnostuneille tarjotaan aito mahdollisuus vaikuttaa ohjelman sisältöön jo varhaisessa vaiheessa. Alueelliset metsäneuvostot toimivat osallistamisen kanavana, koska niissä on edustettuina myös perinteisten metsäalojen ulkopuolisia toimijoita.

Vahvistunut kytkentä maakunnan muiden toimielinten ohjelmiin lisää ohjelman alueellista vaikuttavuutta, kun entistä laajempi joukko saadaan sitoutettua metsäohjelman tavoitteisiin ja toimenpiteiden toteutukseen.

Metsäalan nykytilan kuvaukset sekä erilaisten toimintalinjavaihtoehtojen pohdinta toimivat alueellisten metsäohjelmien päämäärien perustana. Erilaisten tavoitteiden ja toimintalinjavaihtoehtojen keskinäinen tärkeysjärjestys selvitettiin projektiryhmien ja metsäneuvoston sekä kansalaiskuulemisten perusteella. HyvAMO-hankkeessa tuotetut menetelmät (esimerkiksi A WOT ja Swing) toimivat apuvälineinä tavoitteiden asettamisessa.

2. Metsäalan nykytila ja tulevaisuudenkuvat

Edelliseen AMO-kauteen mahtui metsäsektorin huippuvuodet sekä syvän laskusuhdanteen kausi, joka entisestään nopeutti metsäalan rakennemuutosta. Esimerkiksi yksityismetsien kantorahatut ja hakkuut olivat huipussaan vuonna 2007, mutta vuonna 2008 alkanut ja vuoteen 2009 kärjistynyt lama supisti voimakkaasti suomalaista metsäteollisuutta ja puunkäyttöä. Vuosina 2008–2010 paperin ja kartongin tuotantokapasiteettia suljettiin 2,1 miljoonan tonnin sekä sellun ja kemihierteen kapasiteettia noin miljoonan tonnin verran (Metsätilastollinen vuosikirja 2011).

Ohjelmatyön ensivaiheena kartoitettiin alueellisesti metsäalan nykytila, jotta tiedostetaan lähtökohdat kehitystyölle. Metsänomistajakunta on keskeinen päätöksentekijäjoukko, jonka ratkaisut vaikuttavat metsäohjelmien toteutumiseen. Metsäkeskusalueen metsäalan nykytilasta on julkaistu kuvaukset metsäkeskusten Internet-sivuilla.

Kansainvälinen ilmastopoliittika, jonka eturintamassa EU on ollut, sai aikaan entistä määrätietoisempia kasvihuonekaasupäästöjen rajoituksia ja muita ohjauskeinoja. Esimerkiksi EU:n 20-20-20-10 -tavoitteet (vuoteen 2020 mennessä tulisi EU:n energiankulutuksesta 20% saada uusiutuvista lähteistä, EU:n kasvihuonekaasupäästöjä tulisi vähentää 20%, energiatehokkuutta lisätä 20% sekä korvata 10% liikennepolttoaineista biopolttoaineilla) on viety EU-maiden sisäisellä taakanjaolla kansallisiksi tavoitteiksi. Suomen on lisättävä uusiutuvan energian käyttöä 38 prosenttiin loppukulutuksesta.

Ohjelmien laadinnan aikana metsäala on edelleen tiukoilla. Julkisen talouden kestävyysvaje pakottaa valtion menoleikkauksiin tulevina vuosina. Tämä tarkoittaa muun muassa kestävä metsätalouden rahoituslain mukaisten tukivarojen supistumista. Ongelmia aiheutuu myös pienpuun energiaturun kohtaamasta vastustuksesta EU:n komissiossa. Epävarmuus julkisen tuen saatavuudesta heikentää metsätalouden toimintaedellytyksiä. Energiapuun käyttöä lisääviä ja korjuukalustoon tehtäviä investointeja ei uskalleta tehdä ja metsäalan työvoima voi siirtyä kilpaileville toimialoille.

Edellisen ohjelmakauden aikana puunkäyttö Suomessa on muuttanut muotoaan. Metsäteollisuustuotteiden markkinoiden kasvu on siirtynyt Euroopasta ja Pohjois-Amerikasta Etelä-Amerikkaan ja Aasiaan, joiden kasvavat taloudet ovat lisänneet myös paperinkulutusta. Sellun ja paperin tuotannon leikkaukset ovat vähentäneet kuitupuun käyttöä. Toisaalta kansainvälinen ja kansallinen politiikka on luonut kasvuedellytyksiä energiapuun käytölle. Energiapuun ympärille on kehittynyt uudenlaista liiketoimintaa paikallisen lämpötuotannon sekä suurempien CHP-laitosten energialähteenä, sekä energia- ja korjuutekniikan kehityksessä. Metsähakkeen käyttö on kasvanut viime vuosina vauhdilla osin julkisen tukipolitiikan vauhdittamana, mutta tavoitteeseen pääsemiseksi metsähakkeen käyttöä on edelleen lisättävä tuntuvasti.

Puun energiakäytön ohella metsäteollisuus on pyrkinyt kehittämään uudenlaisia puuhun perustuvia jalosteita. Näistä tuoreimpina esimerkkeinä ovat biodiesel, nanosellu ja puumuovikomposiitit. Myös puurakentamisen edellytyksiä on parannettu normiohjausta keventämällä sekä teknisiä ratkaisuja kehittämällä. Sellun käyttö puuvillan korvaajana tulee myös ylläpitämään puun kysyntää.

Alueellisten metsäohjelmia laadittaessa muodostettiin erilaisia tulevaisuudenkuvia metsäalan muutosten ja trendien hahmottamiseksi. Apuna käytettiin yleensä Metlan toimittamia erilaisia

metsien käytön vaihtoehtolaskelmia. Tarkasteluvaihtoehdot rakentuivat yleensä puunkäytön eri skenaarioiden ympärille, joista käsiteltiin ainakin nykyisen puunkäytön jatkumista sekä toisaalta kestävän hakkuukertymän mukaisen puunkäytön ympärille muodostuvaa tulevaisuudenkuvaa.

Heikolta näyttävästä taloustilanteesta huolimatta puun käytön kasvulle uskotaan olevan hyvät mahdollisuudet. Puun käyttöä lisäävät sen uusiutuvuus energialähteenä sekä kasvanut kiinnostus puun käyttöön rakennusmateriaalina. Puun energiakäyttöä lisääviä trendejä ovat öljyn ja energian kallistuminen, tiukentuvat päästövähennystavoitteet sekä hajautetun energiatuotannon suosiminen. Puun energiakäyttö tulee lisääntymään metsähakkeen ohella myös jalostettuina energiatuotteina, kuten biodiesel, puukaasu tai pyrolyysiöljy. Puurakentamisen esteitä on onnistuttu purkamaan ja myös tarvittavaa osaamista on kehitetty alan yhteistyönä.

Alueellisten metsäohjelmien huomiot toimintaympäristön muutoksista:

- Kemiällisen metsäteollisuuden supistuminen ja siirtyminen lähemmäs uusia Etelä-Amerikan ja Aasian kasvavia markkinoita.
- Puun energiakäytön lisääntyminen
- Matkailun kasvu erityisesti Itä- ja Pohjois-Suomessa
- Edessä hitaan talouskasvun kausi Euroopassa, metsäalan menestys entistä riippuvaisempi kansainvälisestä talouskehityksestä
- Metsäalan laajentuminen monipuoliseksi biotaloudeksi, ekosysteemipalvelujen tunnistaminen ja hyödyntäminen elinkeinotoiminnassa.
- Uudet puusta jalostettavat tuotteet: biodiesel, puumuovi, nanosellu
- Venäjän WTO-jäsenyys ja vaikutukset Suomen puumarkkinoihin
- Muutokset metsänomistajakunnassa
 - Metsänomistajien tavoitteiden monipuolistuminen, tulojen ohella metsässä on tärkeää sen virkistysarvot, luontoarvojen vaaliminen ja mahdollisuus tehdä itse metsätöitä.
 - Etämetsänomistajuus, vieraantuminen metsätaloudesta.
- Sähköisten palvelujen kehittäminen ja metsävaratietojen tehokas käyttö.

3. Metsäalan kehittämistarpeet, -tavoitteet ja toimenpiteet

Päämäärien tai strategisten linjausten toteutus jakautuu toimintalinjoihin tai painopisteisiin, jotka sisältävät teemoittain tarvittavia toimenpiteitä, joilla päämäärät voidaan saavuttaa. Itä-Suomen yhteistoiminta-alueella tavoitteet jaettiin Kansallisen metsäohjelman päämäärien mukaan:

- 1) Metsiin perustuva liiketoiminta vahvistuu ja tuotannon arvo kasvaa
- 2) Metsätalouden kannattavuus paranee
- 3) Metsien monimuotoisuus, ympäristöhyödyt ja hyvinvointivaikutukset vahvistuvat

Mukana oli myös täydentävä tavoite:
4) Osaavaa työvoimaa on riittävästi tarjolla

Muissa metsäohjelmissä päämäärät olivat samansuuntaisia, alueelliset erot näkyvät lähinnä erilaisina painotuksina. Seuraavassa kehittämistarpeita, tavoitteita ja toimenpiteitä on tarkasteltu MMM:n esittämän ohjelmavaihtelun keskeisten teemojen mukaan jaoteltuna.

3.1 Metsätalouden kannattavuus

Yksityismetsätalouden kannattavuus on merkittävä puuntarjontaa ylläpitävä ja metsänhoitoon aktivoiva tekijä. Toisaalta metsätalouden kannattavuus riippuu vahvasti juuri edellä mainittujen tekijöiden eli puukaupan ja oikea-aikaisen metsänhoidon määrästä. Metsäteollisuuden suhdanteet määrittelevät pitkälti puuvarojen hyödyntämistason, mutta raakapuun käyttöä ja tarjontaa voidaan tukea myös parantamalla metsäsektorin toimintaedellytyksiä.

Alueellisten metsäohjelmien mukainen hakkuumahdollisuuksien tehokkaampi käyttö ja taimikonhoitotöiden toteuttaminen parantaisivat metsätalouden kannattavuutta. Metsien kasvu on lisääntynyt edelleen ja sen arvioidaan ylittäneen jo 100 miljoonaa kuutiometrin vuosivauhdin.

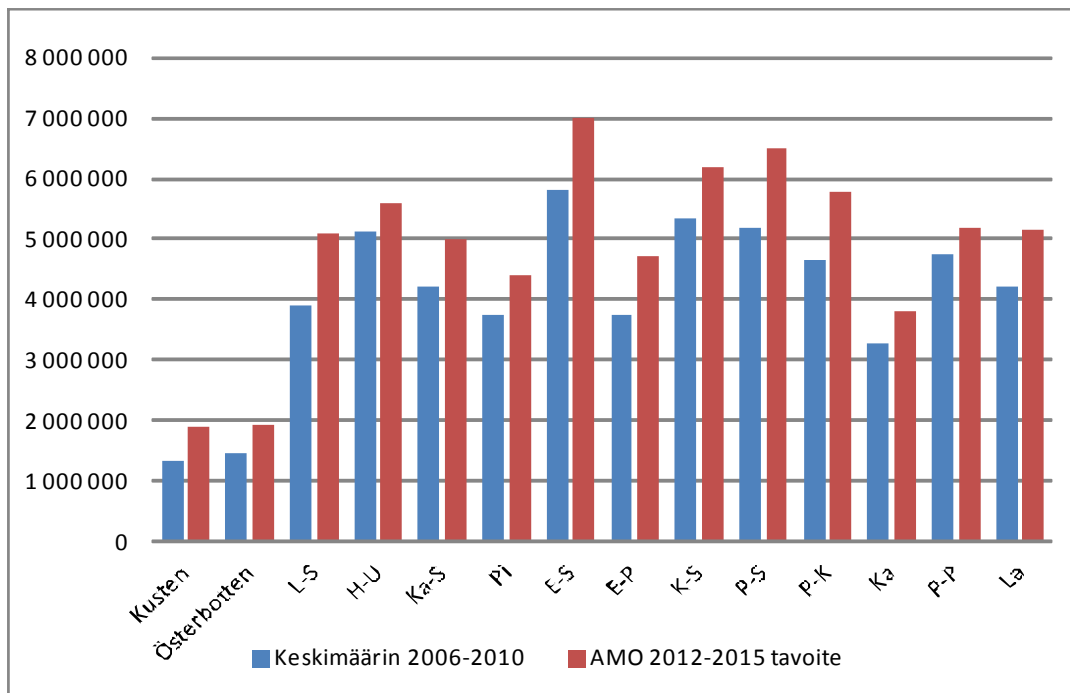
Valtaosassa metsäkeskuksista on lähdetty tavoittelemaan puun käytön lisäämistä lähelle suurimman kestävän hakkuukertymän tasoa. Yhteenlaskettuna alueellisten metsäohjelmien hakkuukertymätavoite on 68,3 miljoonaa kuutiometriä vuodessa. Tavoite on melko lähellä Metsäntutkimuslaitoksen arvioimaa suurinta kestävää ainespuun hakkuukertymää (71,7 milj. m³) ja se vastaa myös Kansallisen metsäohjelman tavoitetta (65–70 milj. m³).

Alueista Häme-Uusimaa ja Pohjois-Pohjanmaa ovat asettaneet maltillisimmat tavoitteet hakkuumäärien lisäykselle, kumpikin pyrkii kasvattamaan vuotuisia hakkuuita noin 10 prosentilla edellisen AMO-kauden toteutuneisiin hakkuuihin verrattuna. Korkein tavoite on asetettu Rannikolla, jossa vuosittaisia hakkuumääriä pyritään nostamaan yli kolmanneksella eli miljoonalla kuutiometrillä 3,8 miljoonaa kuutiometriin. Pirkanmaalla ja Lounais-Suomessa hakkuutavoitteita laskettiin jonkin verran edellisestä ohjelmasta. Keskimäärin ainespuuhakkuuita pyritään lisäämään vuosittain noin viidenneksellä vuosien 2006–2010 keskiarvoon verrattuna.

Taulukko 2. Hakkuukertymätietoja. Lähde: Alueelliset metsäohjelmat 2006–2010, Metla/VMI9/10–11

AMO 2006–2010 tavoite	Suurin kestävä ainespuun hakkuukertymä 2002–2012	Toteutunut ainespuun hakkuukertymä 2006–2010	AMO 2012–2015 tavoite	Suurin kestävä ainespuun hakkuukertymä 2008–2017
64,1 milj. m ³	68,5 milj. m ³	56,8 milj. m ³	68,3 milj. m ³	71,7 milj. m ³

Puuperäisten tuotteiden jalostusarvon kohottaminen on edelleen tärkeää riittävän puun kysynnän ylläpitämiseksi. Uusien puuperäisten materiaalien tuotteistamiseen on panostettava etenkin sellaisille tuotealueilla, joilla on merkittävää kansainvälistä kysyntää.



Kuva 1. Alueittaiset hakkuukertymät keskimäärin vuosina 2006–2010 sekä tavoite vuosille 2012–2015. Lähde: Metla, alueelliset metsäohjelmat 2012–2015.

Alueellisissa metsäohjelmissa on kiinnitettyä huomiota valtiontalouden tulevaan kehitykseen ja mahdollisiin panostuksiin metsäalan kehittämiseksi. Ohjelmien toteutukseen vaadittava rahoitus-tarve on arvioitu selvästi suuremmaksi, mihin valtiontalouden budjetti näyttää riittävän. Julkisen sektorin menoleikkaukset tuntuvat myös metsätaloudessa ja kemera-tukien käyttö on kohdennet-tava uudestaan vastaamaan ennakoitavissa olevaa matalampaa tukitasoa. Myös pienpuun ener-giatuen saama kielteinen päätös EU-komissiossa luo paineita metsätalouden tukipolitiikan uudis-tamiseksi.

Metsänhoito- ja perusparannustöiden tavoitteilla haetaan selkeää lisäystä viime vuosien työmää-riin. Vain metsäteiden rakentaminen on asetettuihin tavoitteisiin nähden riittävällä tasolla koko maan tasolla, toki alueellisia eroja voi olla.

Taimikon alkukehitys ratkaisee pitkälti metsän tulevan tuoton. Varhaishoito on tärkeä keino varmistaa tuottavan metsän syntyminen. Lisääntyvän etämetsänomistajuuden katsotaan näkyvän taimikonhoidon puutteissa. Metsänomistajakunnan muutos lisää tarvetta panostaa neuvontaan ja metsäpalveluiden kehittämiseen. Sähköinen asiointi voi tuoda oman metsän ja tarvittavat metsä-palvelut lähemmäksi metsänomistajaa. Siksi Metsään.fi -palvelun onnistunut lanseeraus metsän-omistajien ja metsäpalveluyrittäjien keskuudessa on ensiarvoisen tärkeää.

Vaikka suometsien osuus metsäalasta on noin viidennes, kasvun osuus on jo noin neljännes met-sien kasvusta. Ojituksilla suometsät on saatu kasvamaan, mutta jatkossa niiden kunnosta on huo-lehdittava entistä aktiivisemmin. Toiminta suometsissä on selvästi kivennäismaita haastavampaa, koska hakkuiden ohella tulee huolehtia kokonaisvaltaisesti myös lannoitustarpeista sekä vesita-loudesta. Suometsien hoito vaatii monen toimijan yhteistyötä ja siihen tulisi kehittää korjuutek-nologian ohella myös uudenlaisia toimintatapoja riittävän hoitotason saavuttamiseksi ja kannat-tavuuden parantamiseksi. Olennaista on kohdentaa suometsien kunnostus metsätaloudellisesti kannattaviin kohteisiin ja luopua heikosti kannattavista hankkeista. Samalla on myös huolehdit-

tava laadukkaasta vesiensuojelusta, joka saavutetaan huolellisella suunnittelulla ja käsittelemällä järkeviä suometsäkokonaisuuksia. Asetettu kunnostusojitustavoite on hiukan yllättäen suurempi, mitä edellisen AMO-kauden tai Kansallisen metsäohjelman tavoitteet. Syynä voi olla viime vuosien tarpeisiin nähden alhaiset kunnostusojitusmäärät, joita halutaan nyt kuroa umpeen.

Taulukko 3. Metsänhoito- ja perusparannustyöt. Toteumat: Metsätilastollinen vuosikirja 2011

Työlaji	Toteuma 2008–2010	AMO 2012–2015	Muutos
Metsänviljely (ha/v)	120 000	148 450*	24 %
Nuoren metsän hoito yhteensä (ha/v) (th + nuoren metsän kunnostus)	248 000	301 050	21 %
Kunnostusojitus (ha/v)	63 000	88 650	41 %
Terveyslannoitus, (ha/v)	11 000	24 000	118 %
Juurikäävän torjunta (ha/v)	54 000	83 800	55 %
Metsätien perusparannus (km/v)	3 390	3 748	11 %
Metsätien rakentaminen (km/v)	808	693	-14 %

* Häme-Uudenmaan tiedot puuttuvat

Metsätilarakenteen kehittäminen nähdään hyvänä keinona parantaa metsätalouden kannattavuutta. Metsätilarakenne on monin paikoin pirstaleinen, mikä vähentää yksittäisen metsätilan taloudellista merkitystä ja toimenpiteiden kannattavuutta. Metsätilarakennetta voidaan parantaa lisäämällä sukupolvenvaihdos- ja yhteismetsäneuvontaa, jotta metsätilojen siirtyminen uuteen omistukseen tapahtuisi kontrolloidusti ja järkevinä kokonaisuuksina. Yhteismetsien määrä on jo kasvanut viime vuosina, mutta potentiaalia kasvulle on edelleen olemassa. Pohjois-Suomessa yhteismetsät ovat jo merkittävä metsänomistusmuoto. Myös Pohjois-Pohjanmaalla on jo aloitettu työ metsätilarakenteen parantamiseksi tilusjärjestelyin.

Metsätalouden kannattavuutta seurataan metsätalouden liiketulos (€/ha) -mittarilla. Muita tärkeitä mittareita ovat hakkuutavoitteet, keskimääräinen tilakoko sekä taimikoiden ja nuorten metsien laatua kuvaavat VMI -kartoituksiin perustuvat mittarit.

Taulukko 4. AMO 2012–2015 yksityismetsätalouden liiketulostavoitteet.

Metsäkeskusalue	Yksityismetsätalouden liiketulos (€/ha)
Rannikko	90
Lounais-Suomi	145
Häme-Uusimaa	150
Kaakkois-Suomi	175
Pirkanmaa	120
Etelä-Savo	180
Etelä-Pohjanmaa	105
Keski-Suomi	150
Pohjois-Savo	150
Pohjois-Karjala	110
Kainuu	60
Pohjois-Pohjanmaa	48
Lappi	35

Metsien käytön lisääntyminen merkitsee kasvavia aines- ja energiapuuvirtoja, joista näkyviä merkkejä ovat tien varsille ilmaantuneet pienpuu- ja kantovarastot. Lämpenevä ilmasto yhdessä lisääntyvän puunkorjuun kanssa luo otolliset olosuhteet tuhohyönteisten leviämiseksi. Etelä-Suomessa kaarnakuoriaiset ovat jo aiheuttaneet merkittäviä tuhoja edellisten lämpimien kesien aikana, jotka mahdollistivat paikoin kahden hyönteissukupolven kehittymisen. Hyönteistuhoriskia voidaan rajoittaa oikeaoppisilla varastointimenetelmillä sekä nopeuttamalla puuvarastojen kiertoa.

Taulukko 5. Metsätalouden kannattavuus – tavoitteita ja toimenpiteitä alueellisista metsäohjelmista

Tavoitteet	Toimenpiteet
Edistetään puumarkkinoiden toimivuutta ja lisätään puun käyttöä	<ul style="list-style-type: none"> - Aktivoidaan puun kysyntää ja tarjontaa verkkopalvelujen avulla (sähköinen puumarkkinapaikka www.puumarkkinat.fi, Metsään.fi -palvelu, puun kantohintaindeksit) - Osallistutaan aktiivisesti puukaupan kehittämishankkeiden (mm. hankinta- ja toimituskaupat) toteutukseen - Vaikutetaan puun kysyntään luomalla edellytyksiä puunjalostuksen lisäämiselle - Lisätään metsänomistajien taloudellista osaamista järjestämällä koulutusta ja tiedotusta. - Kehitetään yhteensopivia tiedonsiirtojärjestelmiä ja ohjelmistoja metsänomistajien ja toimijoiden välille.
Hyvällä metsänhoidolla metsien kasvu, puuvaranto ja puunkäyttömahdollisuudet kasvavat	<ul style="list-style-type: none"> - Metsänviljelyssä hyödynnetään metsänjalostusta. - Lisäämme harvennushakkuita metsänhoidon tarpeiden mukaan ja puramme kiireelliset ensiharvennusrästit. - Edistetään kustannustehokkaiden uudistus- ja varhaishoitomethodien käyttöä. - Hyödynnetään metsänuudistamisen seurannassa metsäkeskuksen tarkastustuloksia, tehostetaan myös metsänhoitotöiden omavalvontaa. - Pidetään metsävaratieto jatkuvasti ajan tasalla ja hyödynnetään sitä tiedotuksen ja neuvonnan kohdentamisessa. - Varmistetaan metsävaratiedon käytölle selkeät pelisäännöt. - Edistetään Metsään.fi -asiointipalvelun käyttöä metsänomistajien ja metsätoimijoiden välisenä kanavana. - Metsäsuunnitelmatoimijat sitoutuvat antamaan puolivälineuvontaa eli ottamaan metsänomistajiin yhteyden suunnitelmakauden puolivälissä.
Edistetään tuhkan ja lannoitteiden kannattavaa ja kestäväää käyttöä vesien- ja maanhuuonien	<ul style="list-style-type: none"> - Metsäalan toimijat ja energian tuottajat edistävät yhdessä tuhkan käyttöä lannoituksessa, maanrakennuksessa ja metsäteiden rakentamisessa - Lisätään tietoa terveys- ja kasvatuslannoitusten mahdollisuuksista - Kootaan sopivia hankkeita yhdessä toteutettavaksi
Otetaan käyttöön kustannustehokkaimmat metsänhoidon menetelmät	<ul style="list-style-type: none"> - Huomioidaan koneellistamisen mahdollisuudet ja koulutetaan ammattilaisia - Viedään alan tutkimustietoa käytäntöön ja hankkeistetaan tarvittavia toimenpiteitä
Parannetaan energiapuu- ja kesäkorjuuleimikoiden korjuun laatua	<ul style="list-style-type: none"> - Kehitetään korjuumenetelmiä ja -laitteita - Järjestetään koulutusta ja neuvontaa - Käytetään apuna puunkorjuun laaduntarkastuksia - Lisätään laaduntarkastusten määrää ja niistä annettavaa palautetta toimijoille.

<p>Tehostetaan metsäomaisuuden hoitoa ja parannetaan metsänomistusrakennetta</p>	<ul style="list-style-type: none"> - Vauhditetaan metsätilan sukupolvenvaihdoksia; kannustetaan tekemään niitä elinaikana ja opastetaan kuolinpesiä järkeviin omaisuusjärjestelyihin. - Lisätään yhteismetsien perustamista ja niihin liittymistä sekä tiedotetaan yhteismetsistä ja tilusvaihoista. - Kerrotaan metsänomistajille myös tilanmyynnistä yhtenä vaihtoehtona metsätilan sukupolvenvaihdoksen yhteydessä. - Kasvatetaan kuviokokoa metsäsuunnittelussa ja metsien käsittelyssä. - Kehitetään metsänkäsittelyn vaihtoehtotarkastelua neuvonnassa ja metsäsuunnittelussa. - Neuvonnalla ja koulutuksella lisätään metsänomistajien ja metsäalan toimijoiden liiketoimintaosaamista.
<p>Huolehdimme suometsien kasvukunnosta</p>	<ul style="list-style-type: none"> - Korostamme suometsien kokonaisvaltaista käsittelyä. - Lisäämme turvemaiden lannoitusta ja erityisesti tuhkalannoitusta vesiensuojelukysymykset huomioiden. - Kehitämme uusia toimintatapoja ja korjuuteknologiaa ojitusalueiden hakkuiden ja hoidon edistämiseksi. - Pidättäydymme luonnontilaisten soiden uudisojituksista sekä taloudellisesti kasvatuskelvottomien ojitusalueiden kunnostusojituksista.
<p>Kannustamme metsänomistajia omatoimisuuteen hoitotöiden tekemisessä / teettämises-</p>	<ul style="list-style-type: none"> - Annamme metsänomistajille henkilökohtaista neuvontaa ajantasaisista metsävaratieta hyödyntäen. - Koulutamme metsänomistajia omatoimisuuteen ja aktivoimme heitä kiinnostumaan metsäomaisuutensa hoidosta. - Järjestämme naismetsänomistajille omia koulutus- ja neuvontatilaisuuksia.
<p>Ylläpidetään ja kehitetään puun kulkuyhteyksiä.</p>	<ul style="list-style-type: none"> - Pyritään vaikuttamaan rataosuuksien kunnostamiseen, sähköistämiseen ja kehittämiseen. Puunkuljetustarpeet huomioidaan uusien rataosuuksien perustamisessa. - Aktivoidaan tiekuntia ja metsänomistajia huolehtimaan puuhuollollisesti tärkeän tiestön ja varastopaikkojen kunnosta ja hyödyntämään olemassa olevat rahoitusmahdollisuudet. - Tarjotaan tiekunnille aktiivisesti hallinto- ja kunnossapitopalveluja - Suunnitellaan ja toteutetaan kehittämishankkeita tienpidon parantamiseksi. - Päivitetään alueelliset metsätieverkkosuunnitelmat. - Koulutetaan urakoitsijoita, tehostetaan tieisännöintitoimintaa ja edistetään tiekuntien yhdistymistä. - Metsäteiden perusparantamisen ja rakentamisen neuvonnassa tuodaan esille hyödyt myös muille metsänkäyttömuodoille. - Laaditaan kokonaisvaltaiset suunnitelmat puu- ja energiahuollon tarvitsemista puuterminaaliverkostoista.
<p>Varaudutaan poikkeuksellisten sääolojen ja muiden tuhonaiheuttajien varalle</p>	<ul style="list-style-type: none"> - Laaditaan ja ylläpidetään myrsky- ym. tuhojen valmiussuunnitelmat. - Lisätään maanomistajien tietoisuutta taloudellisen varautumisen keinoista.

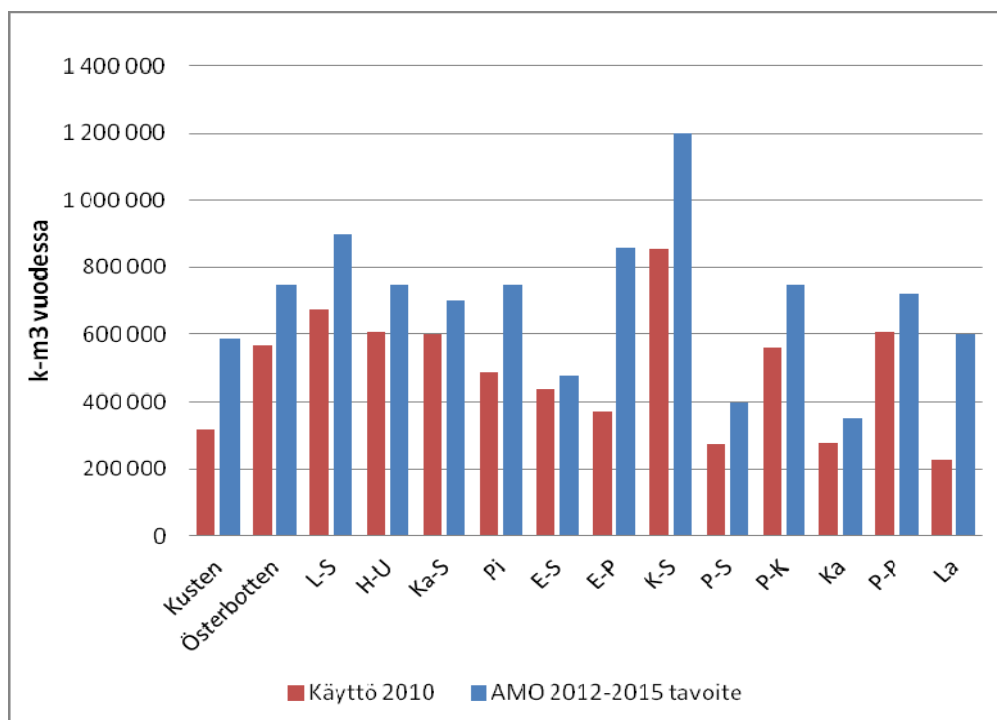
3.2 Metsien ilmasto- ja energiahyödyt

Energiapuun käyttö on viime vuosina lisääntynyt merkittävästi kohti kansallista tavoitetta. Met-sähakkeen käyttö on keskeinen keino lisätä uusiutuvien energialähteiden osuutta energian kokonaiskulutuksesta. Energiapuun käyttötavoitteet ovat riippuvaisia ainespuuhakkuiden määrästä eli

perusmetsäteollisuuden elinvoimaisuudesta ja puun kysynnästä. Metsien energiahyötyjä tulee siis tuottaa yhdessä perusmetsäteollisuuden kanssa.

Alueellisten metsäkeskusten asettamat tavoitteet metsähakkeen käytölle (9,8 miljoonaa kuutiometriä vuodessa) ovat likimain linjassa Kansallisen metsäohjelman tavoitteen kanssa, joka on 10–12 miljoonaa kuutiometriä vuodessa. Suomi pyrkii lisäämään metsähakkeen käyttöä 13,5 miljoonaan kuutiometriin vuoteen 2020 mennessä. Metsähakkeen ohella biopolttoaineiden tuotanto tulee lisääntymään Suomessa. Tuotantoa on suunniteltu erityisesti Itä-Suomeen, myös Kemi ja Rauma ovat mahdollisia uuden biodieseljalostamon sijoituspaikkoja. Biodieseljalostamo vaatii suuria investointeja, mutta EU on alustavasti lupautunut tukemaan vähintään yhden biodieseljalostamon rakentamista.

Energiapuun nopea kehitys näkyy vielä jonkin verran energiapuun hankinnan suunnittelussa sekä korjuun, kuljetuksen ja varastoinnin laadussa. Energiapuun saatavuutta voidaan edistää lisäämällä metsävaratietojen hyödyntämistä. Metsänomistajat tarvitsevat myös lisää tietoa energiapuukaupasta ja korjuun ympäristövaikutuksista. Energiapuun käyttömahdollisuuksia lisätään parantamalla metsähakkeen laadunhallintaa sekä kehittämällä kuljetuslogistiikkaa. Metsäammattilaisten osaamisen kehittäminen on keskeisellä sijalla toiminnan parantamisessa, mutta myös korjuuteknologian kehittäminen on tärkeää, että etenkin nuorten metsien energiapuupotentiaali saadaan kattavasti hyödynnettyä ja metsäenergian ympäristövaikutukset hallitaan.



Kuva 2. Metsähakkeen käyttö vuonna 2010 ja tavoitteet metsäkeskusalueittain.

Suomen metsät toimivat merkittävänä hiilinieluna metsien ennätysellisen kasvun ansiosta. Vuosina 2006–2010 Suomen metsien hiilinielu oli vuositasolla keskimäärin -38,5 miljoonaa CO₂-ekvivalenttonnia. Metsäkeskusten hiilinielutavoite uudella ohjelmakaudella on kaikkiaan -40,2 milj. CO₂-ekv-tonnia eli menneen ohjelmakauden keskiarvo. Tavoite ei sisällä Häme-Uusimaata. Hiilinielun käsite on vielä monelle vieras ja sen käsittely vaatii lisää harjoittelua.

Taulukko 6. AMO 2012–2015 tavoitteet hiilinielulle ja metsähakkeen käytölle.

Metsäkeskusalue	Hiilinielu milj. tn. CO ₂ –ekv.*	Metsähakkeen käyttö, m ³
Rannikko	-2,6	1 340 000
Lounais-Suomi	-2,0	900 000
Häme-Uusimaa		750 000
Kaakkois-Suomi	-1,1	700 000
Pirkanmaa	-1,7	750 000
Etelä-Savo	-1,5	480 000
Etelä-Pohjanmaa	-2,2	860 000
Keski-Suomi	-2,5	1 200 000
Pohjois-Savo	-2,2	400 000
Pohjois-Karjala	-4,5	750 000
Kainuu	-4,3	350 000
Pohjois-Pohjanmaa	-5,7	720 000
Lappi	-10,0	600 000
Yhteensä	-40,2	9 800 000

* Häme-Uudenmaan hiilinielutavoitetta ei määritetty

Hiilinielutavoitteen saavuttaminen on haasteellista, mikäli metsien käyttö lisääntyy tavoitteiden mukaisesti noin 11,5 milj. kuutiometriä noin 68 miljoonaan kuutiometriin vuodessa. Tämä tarkoittaa sitä, että metsänhoitotyöt ja hakkuut on kohdennettava siten, että metsien kasvua saadaan lisättyä edelleen lähemmäs 110 miljoonaa m³/vuosi. Tärkeimmät keinot huolehtia metsien hyvästä kasvusta ovat onnistunut metsänuudistaminen, oikea-aikaiset taimikonhoitotyöt sekä suometsien kasvukunnosta huolehtiminen kunnostusajatuksin, harvennushakkuin ja lannoituksin.

Metsien hiilinieluista huolehtimisen lisäksi ilmakehän hiilidioksidia voidaan sitoa kustannustehokkaasti ja pitkäaikaisesti esimerkiksi puutuotteisiin. Pitkäikäisten puutuotteiden positiivisista ilmastovaikutuksista tulee viestiä painokkaammin ja tukea alan puurakentamisohjelmia. Fossiilisten polttoaineiden korvaaminen puuperäisillä raaka-aineilla vähentää kokonaispäästöjä. Päästöjä voidaan myös vähentää lisäämällä puun käyttöä rakennusmateriaalina.

Taulukko 7. Ilmasto- ja energiahyödyt – tavoitteita ja toimenpiteitä alueellisista metsäohjelmista

Tavoite	Toimenpiteet
Lisäämme merkittävästi hiiltä sitovaa puurakentamista ja määrittelemme puurakentamisen kasvutavoitteet	<ul style="list-style-type: none"> - Käynnistetään alueellisia puurakentamisohjelmia sekä julkisten rakennusten, kerrostalojen ja teollisuuskiinteistöjen puurakentamishankkeita - Tiedotamme puun käytön positiivisista ilmastovaikutuksista - Vaikutamme alueen koulutukseen puurakentamisen edistämiseksi - Kehitämme puumuovikomposiitin tuotantoa ja käyttöä rakennusmateriaalina - Aktivoidaan tutkimusta puunkäytön lisäämiseksi - Lisätään metsäalan toimijoiden ja ammattikorkeakoulujen yhteistyötä

<p>Metsätalous osallistuu ilmastomuutoksen hillintään</p>	<ul style="list-style-type: none"> - Ylläpidämme metsien kasvukuntoa ja terveyttä (puulajivalinta, uudistaminen, erityishakkuut) - Kehitämme ja monipuolistamme metsänkäsittelymenetelmiä - Suosimme monipuolisia sekametsiä - Huolehditaan monipuolisesta puuston ikä- ja puulajijakaumasta alueetasolla. - Hyödynnetään vanhoja metsiä hiilen varastona. - Tiedotetaan puutuotteiden hiilensidonnasta. - Toteutetaan alueellisia ilmasto- ja bioenergiaohjelmia.
<p>Lisäämme metsäenergian käyttöä.</p>	<ul style="list-style-type: none"> - Ajantasaisen metsävaratiedon hyödyntämistä tehostetaan metsäenergian saatavuuden ja tarjonnan edistämiseen. - Metsänomistajien motivointi ja tiedon lisääminen metsäenergian tuotannon kestävyydestä ja energiapuun metsänhoidollisista vaikutuksista. - Yhteistyötä tiivistetään metsäenergian arvoketjun osapuolten välillä. - Koulutetaan energiapuun korjuuyrittäjiä ja metsätoimihenkilöitä korjuun laadun parantamiseksi. - Toteutamme metsäenergian käyttöä lisäävää hanketoimintaa - Vahvistamme neuvontapalvelua ja avustamme laitosten suunnittelu-työtä - Huolehditaan energiamateriaalien kustannustehokkaasta liikkuvuudesta mm. rakentamalla energiapuuterminaaleja keskeisiin liikennöintipaikkoihin, satamiin ja rautateiden varteen. - Kehitämme energiapuun korjuumenetelmiä. Huolehditaan energiapuun korjuun suunnittelussa ja toteutuksessa metsien monimuotoisuudesta ja hyvästä korjuujäljestä. - Lisäämme energia-alan toimijoiden yhteistyötä - Panostamme kannattavan liiketoiminnan synnyttämiseen metsäenergian tuotanto- ja logistiikkaketjuihin - Uutta teknologiaa ja liiketoimintamalleja otetaan käyttöön maaseudun lähien energian tuotannossa. - Parannetaan metsähakkeen laadunhallintaa.

Mittari: Kerrostalorakentamisessa puukerrostaloilla on 10 prosentin ja julkisessa rakentamisessa 50 prosentin markkinaosuus vuoteen 2015 mennessä (valtakunnallinen tavoite).

3.3. Metsien monikäyttö, virkistys ja kulttuuri

Metsien virkistyskäytön edellytykset vaihtelevat jonkin verran alueittain. Etelä-Suomen suuri asukastiheys asettaa erityisesti lähi- ja taajamametsien käytölle ja hoidolle selvät vaatimukset niiden maisema- ja monikäyttöhyötyjen turvaamiseksi. Talousmetsien hoidossa tulee varmistaa polku- ja reittiverkoston ja viihtyisien maisemien säilyminen.

Pohjois-Suomen laajat luonnonsuojelualueet ja ns. erämaaluonto toimivat alueellisena ja myös kansainvälisenä vetovoimatekijänä, jolla on jo merkittävä taloudellinen merkitys aluetaloudelle. Luontomatkailua voidaan kehittää edelleen muodostamalla paikallisia verkostoja alueen muiden toimijoiden kanssa, jolloin majoitus, opastus- ja kuljetuspalveluista muodostuu kannattavaa yritystoimintaa.

Metsänomistajilla on kasvava kiinnostus erilaisten metsänhoitomenetelmien kokeiluun monitaivotteisuuden lisääntyessä. Metsänomistajille tulisi tarjota erilaisia metsänkäsittelyvaihtoehtoja ja kuvata niiden virkistys-, ympäristö- ja talousvaikutuksia. Metsien virkistys- ja monimuotoi-

suusarvoa voidaan parantaa kytkemällä metsäsuunnitteluprosessiin kiinteäksi osaksi luonnonhoitokirjaukset ja toimenpide-ehdotukset.

Taulukko 8. Metsien monikäyttö, virkistys ja kulttuuri – tavoitteita ja toimenpiteitä alueellisista metsäohjelmista

Tavoitteet	Toimenpiteet
Turvataan metsien virkistyskäyttömahdollisuudet	<ul style="list-style-type: none"> - Huolehditaan metsätalouden toimenpiteissä polku- ja reittiverkostojen säilyminen - Toteutamme maisemanhoitohankkeita - Säilytämme muinaismuistot metsätaloustoimenpiteissä - Tarkennetaan metsäsuunnitelmissa ja metsävaratiedoissa luonnonhoitokirjauksia ja toimenpide-ehdotuksia. - Ylläpidetään ja kehitetään Metsähallituksen ja kuntien omistamia lähivirkistysalueita
Huomioidaan metsänomistajien monet tavoitteet sekä tarjotaan tietoa metsänkäsittelyn vaihtoehtoihin ja metsän taloudelliseen hyödyntämiseen liittyen	<ul style="list-style-type: none"> - Koulutetaan metsäammattilaisia erilaisten metsänkäsittelyvaihtoehtojen vertailuun ja niiden neuvontaan metsänomistajille. - Luodaan metsätoimijoille yhteinen työväline metsänomistajien tavoitteiden kartoittamiseen. - Toteutetaan eri-ikäisrakenteisen metsänkäsittelyn esimerkkikohteita koulutusta ja neuvontaa varten. - Monipuolistetaan metsäsuunnitelmien toimenpide-ehdotuksia luonnonhoitokirjauksin.
Kehitämme metsätalouden, riistanhoidon sekä metsästyksen yhteensovittamista	<ul style="list-style-type: none"> - Pidetään kiinteää yhteyttä Suomen riistakeskukseen, riistanhoitoyhdistyksiin ja osallistutaan alueellisten riistanneuvostojen toimintaan. - Luomme uusia elinympäristöjä mm. kosteikkoja rakentamalla. - Säilytämme riistan elinympäristöt, erityistä huolta kannetaan metsäkanalintujen elinolosuhteista. - Saavutamme hirvikannassa tason, josta ei ole merkittävää haittaa metsätalouden harjoittamiselle.
Kehitetään luontomatkailua	<ul style="list-style-type: none"> - Edistämme metsien virkistyskäyttöä ja luontomatkailua luontoyrittäjyyden toimintaohjelmaa toteuttamalla. - Hyödynnetään uusien luontomatkailukohteiden ja -rakenteiden suunnittelussa ja toteutuksessa olemassa olevia reitistöjä ja kansallispuistoja. - Kehitetään verkostoitumista ja markkinointia. - Seurataan virkistysalueiden määrän kehittymistä (ha/asukas). - Suunnittelemme ja toteutamme luontopolkuja ja -reitistöjä myös suojelun alueiden ulkopuolella sekä parannamme vanhoja laajana toimijayhteistyönä. - Vaikutamme alueen kansallispuistojen kehittämiseen ja niiden palvelutarvituksen lisäämiseen.

3.4 Metsien monimuotoisuus ja ympäristöhyödyt

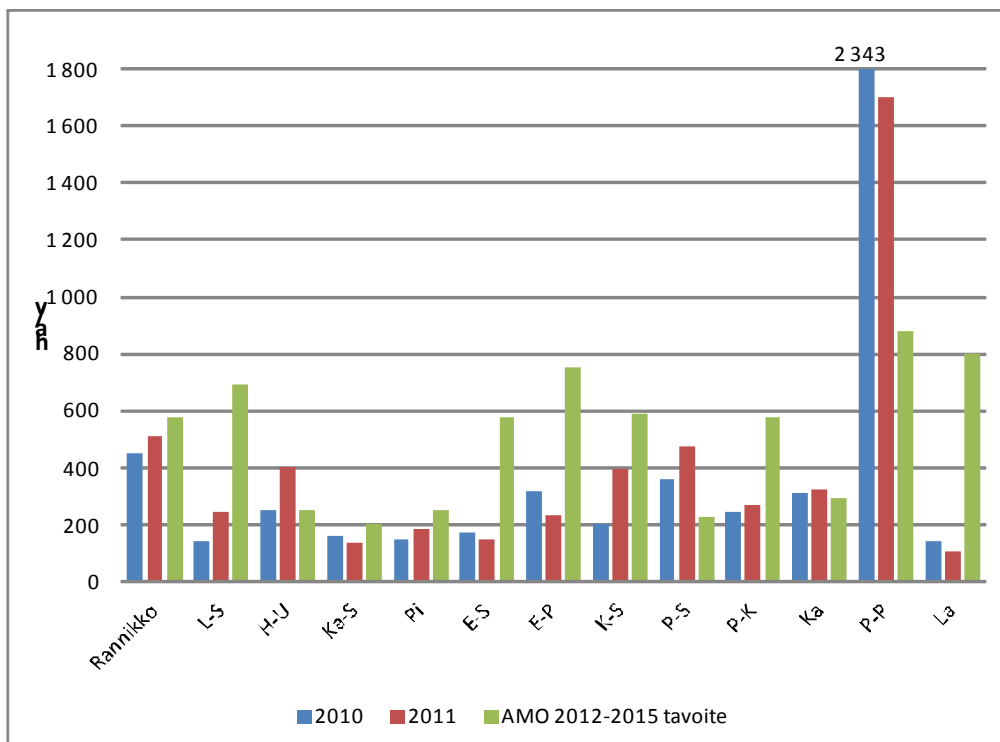
METSO-ohjelman eli Etelä-Suomen metsien monimuotoisuuden toimintaohjelman 2008–2016 lähtökohtana on vapaaehtoisuus. METSO-ohjelman tarjoamat vaihtoehdot metsänomistajalle ovat **pysyvä suojelu, määräaikainen suojelu ja metsäluonnonhoito**. Sopiva vaihtoehto löydetään yhdessä metsänomistajan kanssa alueen luonnonarvojen ja metsänomistajien tavoitteiden pohjalta.

Metsänomistajat ovat osoittaneet suurta kiinnostusta METSO-ohjelmaan ja tarjottujen kohteiden käsittely ja rahoitus on jopa jonkin verran ruuhkautunut. Ohjelmalle asetettujen tavoitteiden saavuttaminen on haasteellista nykyresursseilla ja niiden nykymuotoisella käytöllä. Riittävien resurssien varmistamisen ohella tulisi kehittää kohteiden valintamenettelyä ja luonnonhoidon työkaluja kustannustehokkuuden parantamiseksi. Ympäristön- ja vesiensuojelun kohdentamisessa on laajaa kiinnostusta hyödyntää Zonation-suunnitteluohjelmistoa, jolla METSO-ohjelmaan tarjottuja kohteita voidaan asettaa tärkeysjärjestykseen. Ohjelmiston avulla on jo aloitettu maakunnalliset kartoitukset eri puolilla Suomea. Toimijoiden koulutuksella voidaan myös parantaa METSO-ohjelman kustannustehokkuutta.

EU:n alueelle on vesipolitiikan puitedirektiivissä asetettu tavoitteeksi suojella ja parantaa pinta- ja pohjavesiä siten, että niiden tila ei heikkene ja että vesien tila on vähintään hyvä vuonna 2015. Tämä edellyttää ravinnekuormituksen vähentämistä kaikilla toimialoilla, ja metsätalouden vesiensuojelussa korostetaan ravinnekuormituksen vähentämisen lisäksi myös eroosiosta johtuvan kiintoainekuormituksen vähentämistä sekä valuma-aluekohtaista suunnittelua.

Metsätalouden kuormitus voi lisääntyä, kun alueellisia metsäohjelmia toteutetaan niissä esitettyjen vuosittaisten kunnostusojitus-, lannoitus- ja avohakkuupinta-alojen mukaisesti. Myös energiapuun (hakkuutähteet, kannot ja pienpuu) korjuu tulee lisääntymään.

Lisääntyvän metsien käytön ympäristöhaitat tulee rajata tehokkain ja oikein mitoitettu vesiensuojelumenetelmin. Alueellisista metsäohjelmista nousi esiin tarve uusille menetelmille ja ohjeille metsätalouden vesiensuojeluun. Kuormituksen vähentämiseksi tarvitaan tehokkaita vesiensuojelutoimenpiteitä koko toimintaketjun aikana. Tämä tarkoittaa muun muassa vesiensuojelun hanke- ja valuma-alueen suunnittelun tehostamista, tehokkaiden vesiensuojelutoimenpiteiden kehittämistä ja käyttöönottoa sekä omavalvonnan ja koulutuksen/neuvonnan tehostamista. Myös uusia paikkatietojärjestelmiä voidaan käyttää vesiensuojelun ongelmakohtien tunnistamiseen.



Kuva 3. Ympäristötukikohteet vuosina 2010 ja 2011 sekä tavoite metsäkeskusalueittain.

Metsät tuottavat monia tärkeitä ekosysteemipalveluja, jotka ovat perusedellytys ihmiskunnan selviytymiselle. Vain osalle metsien tuottamista ekosysteemipalveluista on olemassa markkinat, joten tärkeiden palvelujen, kuten puhtaan veden ja eroosiontorjunnan merkitys ei ohjaa täysimääräisesti metsien käytön päätöksentekoa. Metsien tuottamien ekosysteemipalvelujen tuotteistaminen on avain metsäluonnon monimuotoisuuden ja ympäristöhyötyjen turvaamiseen. Kasvava luontomatkailu luo paineita alueiden käytöstä sopimiselle ja samalla nopeuttaa ekosysteemipalvelumarkkinoiden syntyä.

Hakkuumahdollisuuksien käyttöä arvioitaessa on joillakin alueilla otettu erityisesti huomioon METSO-ohjelman tavoitteet ja niiden vaikutus käytössä oleviin metsävaroihin. Lapissa yksityismetsien hakkuumahdollisuudet pyritään käyttämään täysimääräisesti, mutta valtion omistamalla mailla voidaan keskittyä selkeämmin metsien monikäytön kehittämiseen ja ympäristöhyötyjen lisäämiseen. Vaikka hakkuiden lisääminen kohdistaa paikoin kuormitusta talousmetsien monimuotoisuutta kohtaan, sen turvaamisesta ei silti jouduta tinkimään.

Taulukko 9. Metsien monimuotoisuus ja ympäristöhyödyt – tavoitteet ja toimenpiteet alueellisista metsäohjelmista.

Tavoite	Toimenpiteet
Huolehditaan metsien monimuotoisuudesta ja suoje-lun kohdennetusta katta-vuudesta.	<ul style="list-style-type: none"> - Toteutetaan alueelliset METSO-toteuttamisohjelmat - Huomioidaan luontoarvot kaikissa metsien kehitysvaiheissa ja met-sätalouden toimenpiteissä suositusten mukaisesti - Suuntaamme luonnonhoito- ja ennallistamishankkeita erityisesti suojelualueiden läheisyyteen - Jatketaan laaja-alaisia luonnonhoitohankkeita tavoitteena erilaisten luontotyyppien monimuotoisuudelle tärkeiden rakennepiirteiden säi-lyttäminen ja lisääminen. - Kehitetään tiedonvälitystä luontokohteista metsänomistajille ja toi-mijoille mm. verkkopalvelujen ja tietojärjestelmien avulla. - Hyödynnetään Zonation-analyysiä erilaisten suojelukeinojen koh-dentamisessa - Huolehditaan uhanalaisten lajien ja luontotyyppien sekä riistalajiston säilymisestä.
Sopeudutaan ilmastonmuu-toksen vaikutuksiin ja ääre-viin sääolosuhteisiin.	<ul style="list-style-type: none"> - Käytämme metsänjalostuksen tarjoamia mahdollisuuksia tuhojen torjunnassa ja kestävydessä - Otetaan myrskytuhovalmiussuunnitelmat käyttöön ja harjoitellaan toimintaa poikkeustilanteissa - Osataan toimia hyönteistuhojen iskiessä - Tehdään metsänhoitotyöt ajallaan ja huolehditaan tiestön kunnosta - Edistetään metsien biologista monimuotoisuutta - Toteutetaan sähkölinjojen varsimetsien hoitohanke
Panostamme lajisto- ja luon-totyyppien säilymiseen mo-nipuolisen neuvonnan kei-noin.	<ul style="list-style-type: none"> - Lisäämme metsänomistajien tietoisuutta lajisto- ja luontotyypeistä - Koulutamme metsäalan toimijoita lajisto-, luonto- ja suotyyppien tunnistamiseen ja säilyttämiseen - Kannustamme metsänomistajia METSO:n luontotyyppien ja muiden arvokkaiden elinympäristöjen vapaaehtoiseen suojeluun - Panostamme lajisto- ja luontotyyppien huomioonottamiseen erityi-sesti metsäsuunnittelun yhteydessä

<p>Turvaamme metsätalouden osalta pinta- ja pohjavesien hyvän laadun ja ekologisen tilan.</p>	<ul style="list-style-type: none"> - Toteutamme vesiensuojelutoimenpiteitä tarvittaessa metsätaloustoimenpiteitten yhteydessä huomioiden erityisesti pienvedet (mm. riittävät suojavaivohykkeet) - Kohotamme vesiensuojelun laatua suunnittelemalla ja toteuttamalla vesiensuojelua valuma-aluekohtaisesti - Hyödynnetään ongelmakohteiden tunnistamiseen kehitettyjä paikkatietomenetelmiä - Huolehdimme toimijoiden osaamisesta vesiensuojeluasioissa - Osallistumme vesipuitedirektiivin täytäntöönpanoon - Tehdään kunnostusohjelmia vain taloudellisesti järkevillä kohteilla. Kunnostusohjelmassa toimet mitoitetaan valuma-alueen mukaan. - Laaditaan hankemalli isompien alueiden hoidosta huomioiden ojitus-, harvennus- ja lannoitustarpeet - Luonnonhoidon suositukset otetaan aiempaa paremmin huomioon metsätalouden toiminnoissa: kiinnitetään erityistä huomioita vesiensuojelusuunnitelmien toteutuskelpoisuuteen (valvonta ja ohjeistus).
<p>Metsäenergian korjuu toteutetaan kestävästi.</p>	<ul style="list-style-type: none"> - Huolehditaan energiapuun korjuun suunnittelussa ja toteutuksessa metsien monimuotoisuuden ja tuottokyvyn säilymisestä. - Noudatetaan energiapuun korjuuta ja kasvatusta koskevia metsänhoitosuosituksia. - Energiapuun suunnitelmallinen tuotanto taimikoiden ja nuorten metsien hoitotoimenpiteiden yhteydessä otetaan huomioon soveltuvilla kohteilla.

3.5 Yritystoiminta ja työllisyys

Suomessa on korkeatasoista ja monialaista metsäalan tutkimus- ja kehittämistyötä. Alueellisissa metsäohjelmissa tutkimus- ja kehittämisorganisaatioiden alueyksiköt nähdään tärkeiksi yhteistyökumppaneiksi metsätalouden ja metsiin perustuvan liiketoiminnan kehittämiseksi. Laadukkaasta kehittämistyöstä huolimatta innovaatioiden kaupallistaminen on edennyt hitaasti, toki poikkeuksiakin on. Innovaatioiden tuotteistamiseen on panostettava entistä enemmän uuden yritystoiminnan synnyttämiseksi. Puun energiakäyttö on tuonut paljon työtä harvaan asutuille alueille lämpöyrittäjyyden ja energiapuun hankinnan muodossa. Yrittäjyyttä voidaan tukea tarjoamalla neuvontaa erityisesti liiketoiminnan perusteista ja energiapuuvarojen saatavuudesta. Metsävaratietoja voidaan hyödyntää ja jalostaa tukemaan yrittäjyyttä eri muodossa.

Taulukko 10. Yritystoiminta- ja työllisyystavoitteita.

Metsäkeskusalue	Puuta jalostavien yritysten tuotannon bruttoarvo (milj. €v)	Metsäsektorin työllisyys (htv)
Rannikko	*	*
Lounais-Suomi	1 670	7 000
Häme-Uusimaa	2 500	16 000
Kaakkois-Suomi	4 500	10 000
Pirkanmaa	2 600	8 000
Etelä-Savo	600	4 250
Etelä-Pohjanmaa	1 000	7 000
Keski-Suomi	2 400	7 500

Pohjois-Savo	1 200	6 500
Pohjois-Karjala	500	4 000
Kainuu	212	1 845
Pohjois-Pohjanmaa	1 458	7 000
Lappi	1 400	4 000
Yhteensä	20 040	83 095

* Rannikon tiedot puuttuvat

Taulukko 11. Yritystoiminta ja työllisyys – tavoitteita ja toimenpiteitä alueellisista metsäohjelmista

Tavoite	Toimenpiteet
Edistetään lämpöyrittäjyyttä ja metsäenergian käyttöä	<ul style="list-style-type: none"> - Kartoitetaan uudet lämpöyrittäjäkohteet ja aktivoidaan kuntia - Järjestetään koulutustilaisuuksia sekä retkiä energiapuu- ja lämpöyrittäjäkohteille - Ylläpidetään olemassa olevia verkkopalveluja ja kehitetään uusia - Otetaan käytäntöön energiapuuhun liittyvät tutkimustulokset - Käytetään energiapuuvarojen laskennassa uusia menetelmiä - Edistetään metsäenergian käyttöönottoa vesien tilaa ja luontoarvoja vaarantamatta
Nostamme puun jalostusarvoa	<ul style="list-style-type: none"> - Panostamme sahatavaran jatkojalostamisen lisäämiseen - Kehitämme pieniläpimittaisen puun käyttöä puutuoteollisuudessa - Kannustamme erikoispuiden kasvatukseen ja laatuun tuotantoon
Kehitämme puutuotealan yrityksiä ja niiden toimintaympäristöä	<ul style="list-style-type: none"> - Kehitämme yrityskohtaista kilpailukykyä, tuottavuutta ja liiketoimintaosaamista - Edistämme vientiä ja kansainvälistymistä - Huolehdimme osaavan työvoiman saatavuudesta - Lisätään puurakentamista vaikuttamalla kaavoitukseen, rakennussuunnittelijoihin ja rakennusteollisuuteen uusien esimerkkikohteiden aikaansaamiseksi
Luomme uusia ansaitsemismahdollisuuksia	<ul style="list-style-type: none"> - Kehitetään ja lisätään metsänomistajien ja metsätalousyrittäjien koulutusta yhteistyössä koulutusorganisaatioiden ja metsäalan toimijoiden kanssa. - Hyödynnetään ja jalostetaan metsävaratietoa palvelemaan metsäyrittäjän liiketoiminnan suunnittelua. - Suunnataan neuvontaresursseja metsäyrittämisen ja liiketoiminnan neuvontaan. - Lisätään innovaatiotoimintaa ja huolehditaan palvelujen tuotteistamisesta. - Päivitämme ja toimeenpanemme luontoyrittäjyyden toimintaohjelman. - Edistämme puualan yritysten verkottumista ja yhteistyötä myös metsäalan ulkopuolisten alojen kanssa.

3.6 Osaaminen, innovaatiot

Alueellisissa metsäohjelmissä käsiteltiin melko niukasti keinoja parantaa tutkimus- ja kehittämissuorituksen tuottamista ja hyödyntämistä liike-elämässä. Metsäalan muutos tuo tarpeita kehittää uudenlaista metsäosaamista, joka kytkeytyy entistä vahvemmin muihin toimialoihin, kuten energia-

lääke- ja kemianteollisuuteen. Kehityksen edellytyksenä on tutkimustulosten tehokas jalkauttaminen käytäntöön toimivan kaupallistamisvaiheen avulla.

Metsäohjelmissa nähtiin tärkeänä tasokkaan toiseen asteen ja alemman korkeakoulutuksen turvaaminen. Merkittävä osa metsureista lähestyy lähivuosien aikana eläkeikää ja alalle tulisi saada lisää nuoria. Myös metsäkoneen kuljettajien koulutusta on lisättävä ja kehitettävä. Kasvava energiapuun käyttö edellyttää suuria panostuksia hankinnan ja kuljetusketjun rakenteisiin ja työvoimaan.

Alueellinen metsäkoulutus nähdään tärkeänä keinona osaavan työvoiman saamiseksi. Metsäalan organisaatioiden ja työelämän tulee lisätä yhteistyötä paikallisten oppilaitosten kanssa. Hyviä yhteistyömuotoja ovat erilaiset työssäoppimis- ja harjoittelumahdollisuudet sekä yhteinen kokemusten vaihto ja alan kehittämistarpeiden arviointi.

Taulukko 13. Tavoitteet metsänomistajien koulutuksesta ja neuvonnasta sekä lasten nuorten osallistumista metsätapahtumiin.

Metsäkeskusalue	Metsänomistajien koulutus ja neuvonta, hlö/v	Lasten ja nuorten osallistuminen metsätapahtumiin, hlöä/v
Rannikko	15 000	27 000
Lounais-Suomi	17 000	10 000
Häme-Uusimaa	20 000	5 000
Kaakkois-Suomi	10 000	4 000
Pirkanmaa	25 000	6 000
Etelä-Savo	15 000	3 500
Etelä-Pohjanmaa	20 000	3 000
Keski-Suomi	5 000	1 000
Pohjois-Savo	20 000	1 200
Pohjois-Karjala	15 000	7 200
Kainuu	9 000	830
Pohjois-Pohjanmaa	24 000	7 500
Lappi	14 000	6 200
Yhteensä	209 000	82 430

Taulukko 12. Osaaminen ja innovaatiot – tavoitteita ja toimenpiteitä alueellisista metsäohjelmista

Tavoite	Toimenpiteet
Aktivoidaan metsänomistajia kiinnostumaan metsäomaisuutensa hoidosta ja hyödynnetään uusia kanavia	- Kehitetään metsänomistajien koulutusta, neuvontaa ja viestintää, tavoitetaan myös etämetsänomistajia. - Lisäämme neuvonnan vaikuttavuutta käyttäen hyväksi ajantasaista metsävaratietoa. - Kehitämme metsänomistajille tarkoitettuja sähköisiä palveluja.
Kehitetään toimijoiden yhteistyötapoja ja nostetaan ammattilaisten osaamistasoa	- Edistetään yhteistyötä ja kokemusten vaihtoa metsäammattilaisten ja tutkijoiden kesken koulutuksella uusista toimintatavoista ja työmenetelmistä. - Etsitään uusia tapoja verkostoitua ja luoda uutta liiketoimintaa metsän ympärille.

	- Kehitetään koulutuksen ja työelämän yhteistyötä turvaamalla mm. työssäoppimis- ja harjoittelumahdollisuudet opiskelijoille.
Lisäämme lasten ja nuorten metsäosaamista	- Huomioidaan metsänomistajien lapset neuvonnassa. - Tuemme 4H-järjestöä lasten ja nuorten metsävalistustyössä. - Järjestämme toimijoiden yhteistyössä koulujen metsäpäiviä ja - tapahtumia sekä lapsille suunnattuja metsällisiä kampanjoita. - Toteutamme Metsä Puhuu -kampanjaa ja avustamme Suomen Metsäyhdistystä sen kouluyhteistyössä.
Vahvistamme alan tutkimus-, kehittämis- ja innovaatio-toimintaa	- Tiedotamme aktiivisesti uusista alaa koskevista tutkimuksista ja viemme ne käytäntöön - Osallistumme uuden teknologian kehittämiseen ja käyttöönottoon sekä yhteisiin tutkimus- ja kehittämishankkeisiin.

3.7 Maankäyttö

Metsäalan toimijoiden on tehtävä lisää yhteistyötä kaavoitusviranomaisten kanssa, jotta metsäsektorin tarpeet otetaan riittävässä määrin huomioon maankäyttöratkaisuissa. Yhteistyö on erityisen tärkeää ns. metsämaakunnissa, joiden metsävaroihin tukeutuu monen muun maakunnan, kuten Pohjois-Pohjanmaan ja Kaakkois-Suomen metsäteollisuus. Lisääntyville energia- ja ainespuukuljetuksille tarkoitettujen terminaalien kehittäminen on tehtävä yhteistyössä kaavoitusviranomaisten kanssa.

Taulukko 14. Maankäyttö – tavoitteita ja toimenpiteitä alueellisista metsäohjelmista

Tavoite	Toimenpiteet
Parannamme maankäytön ja metsätalouden vuorovaikutusta	- Lisäämme kaavoittajien ja kuntapäätäjien tietoisuutta metsätaloudesta ja puurakentamisesta - Pyrimme yhteistyöhön kaavoitusasioissa tavoitteena metsätalouden harjoittamisen edellytysten turvaaminen - Järjestämme metsätalouden toimijoille koulutusta kaavoitusasioissa - Kaavoituksen yhteydessä huomioimme myös luontoarvot - Maankäyttöä suunniteltaessa otamme huomioon valtakunnalliset ja alueelliset ohjelmat

4. Ohjelmien rahoitus ja ohjelmayhteistyö

4.1 Ohjelmien rahoitus

Ohjelman toteutumiseksi tarvittava rahoitus voidaan jakaa metsätalouden suoraan rahoitukseen ja muuhun metsätaloutta tukevaan rahoitukseen. Suoran rahoituksen piiriin kuuluvan kestävän metsätalouden rahoituslain (kemera) mukaisten töiden toteutukseen ja suunnitteluun arvioidaan vuosittain tarvittavan noin 84,5 miljoonaa euroa. Lisäksi energiapuutukiin (kemera, pienpuun energiatuki) on arvioitu tarvittavan noin 23,3 miljoonaa euroa vuodessa. Lisäksi vuoteen 2020 asti toteutettavan METSO:n rahoittamiseksi on arvioitu tarvittavan yhteensä noin 110 miljoonaa euroa. METSO:n toteutukseen käytetään myös ympäristöministeriön hallinnonalan piiriin kuuluvia määrärahoja, joiden tarpeeksi on arvioitu jopa 354 miljoonaa euroa.

Vuonna 2010 yksityismetsänomistajat käyttivät metsänhoito- ja perusparannustöihin noin 126 miljoonaa euroa (lähde: Metla 2011). Investointeja tulisi edelleen lisätä tavoitteiden toteutumiseksi ja haasteena onkin osoittaa investointien kannattavuus metsänomistajalle.

Taulukko 15. Alueellisissa metsäohjelmissa määritetyt metsänhoito- ja perusparannustöiden tavoitteet sekä vuosittaiset rahoitustarpeet.

	kaikki yhteensä	josta kemera-rahoituksella	rahoitustarve €/v**
Metsänviljely (ha/v)	148 450*	13 800	8 035 000
Taimikonhoito ja nuor. mets. kunnostus (ha/v)	301 050	165 400	35 021 000
Kunnostusojitus (ha/v)	88 650	64 600	8 425 000
Terveyslannoitus (ha/v)	24 000	16 700	1 979 000
Kasvatuslannoitus (ha/v)	50 910		
Juurikäävän torjunta (ha/v)	83 800	52 000	4 395 000
Metsätien perusparannus (km/v)	3 748	2 210	9 230 000
Metsätien rakentaminen (km/v)	713	342	2 350 000
		Yhteensä, €	73 535 000
		Suunnittelutuki, €***	10 933 000
		Energiapuutuki, €	23 305 000
		Kaikki yhteensä, €	113 162 000

* Häme-Uudenmaan tiedot puuttuvat

** Rannikon työajakohtaiset tiedot puuttuvat

*** Osa suunnittelutuesta sisältyy työajakohtaisiin arvioihin

Metsäohjelmien tavoitteita tukevaa hanke- ja kehittämistyötä rahoitetaan EU:n rakennerahastoista (EAKR, ESR) niiden alueellisten ohjelmien (mm. Manner-Suomen maaseudun kehittämisohjelma) välityksellä. Hankerahoitustarvetta on arvioitu metsäohjelmissa Keski-Suomea lukuun ottamatta, ja vuotuiseksi rahoitustarpeeksi on arvioitu noin 19 miljoonaa euroa. Etelä- ja Pohjois-Pohjanmaalla hankerahoitusta arvioitiin voimassa olevan EU-ohjelmakauden jäljellä olevien resurssien perusteella.

Taulukko 16. Alueellisten metsäohjelmien toteutukseen tarvittava hankerahoitus.

Alue	Rahoitustarve, milj. €/vuosi
Rannikko	0,9
Lounais-Suomi	3
Häme-Uusimaa	1
Kaakkois-Suomi	0,5
Pirkanmaa	0,58
Etelä-Savo	0,88
Etelä-Pohjanmaa	0,75*
Keski-Suomi	0,6**
Pohjois-Savo	1
Pohjois-Karjala	1
Kainuu	5,5
Pohjois-Pohjanmaa	0,75*
Lappi	2,5
Yhteensä	18,96

*EU-ohjelmakauden raami vuoteen 2013 asti 1,5 milj. €

** Vuoteen 2014 asti, jatkorahoitus ei tiedossa.

4.2 Ohjelmayhteistyö

Alueellisten metsäohjelmien laadinta ja toteuttaminen on kytketty entistä tiiviimmin muuhun alueelliseen ohjelmatyöhön. Alueellisten metsäohjelmien tulee olla yhteensopivia metsäalaa sivuavien strategioiden kanssa ja ne voivat vastavuoroisesti tarjota sisältöä metsäsektorin sisältäviin ohjelmiin. Tärkeitä ohjelmayhteistyötahoja ovat maakuntaliitot ja ELY-keskukset, jotka vastaavat metsäsektoria sivuavista kehittämis- ja viranomaistehtävistä maakuntatasolla.

Kansallinen ohjelmayhteistyö:

- Kansallinen metsäohjelma 2015 (Maa- ja metsätalousministeriö)
- Metsäalan strateginen ohjelma (Työvoima- ja elinkeinoministeriö)
- Etelä-Suomen metsien monimuotoisuuden toimintaohjelma 2008–2016
- Suomen luonnon monimuotoisuuden suojelun ja kestävän käytön strategia ja toimintaohjelma 2006–2016, Toimintasuunnitelma uhanalaisten luontotyyppejen tilan parantamiseksi
- Ehdotus soiden ja turvemaiden kestävän ja vastuullisen käytön ja suojelun kansalliseksi strategiaksi (MMM, YM, TEM)
- Manner-Suomen maaseudun kehittämisohjelma
- Pitkän aikavälin energia- ja ilmastostrategia (Valtioneuvosto)

Maakunnallinen ohjelmayhteistyö:

- Maakuntasuunnitelmat ja –ohjelmat, maakuntakaavat
- Metsähallituksen luonnonvarasuunnitelmat
- ELY-keskusten strategiset tulossopimukset
- METSO-toteuttamisohjelmat
- Suurvaluma-aluekohtaiset vesienhoitosuunnitelmat

Maakuntaohjelmat ovat merkittävä maakunnallista suunnittelujärjestelmää ja metsäohjelmien sisältöä on käsitelty maakuntaelimissä. Alueelliset metsäohjelmat toimivat maakuntaohjelmien metsäalaa koskevinä strategialinjauksina ja tarjoavat niiden saavuttamisen mahdollistavia toimenpide-ehdotuksia. Esimerkiksi Etelä-Karjalan ja Kymenlaakson maakuntaohjelmissa metsäklusterin uudistaminen on linjattu yhteiseksi kehittämispainopisteeksi. Tavoitteena on kehittää puun käyttöä ja jalostusastetta monialaisesti niin uuden sukupolven biojalostamoissa, puurakentamisessa kuin puukuidun uusissa käyttökohteissa. Lisäksi maakunnalliset ilmasto- ja bioenergiastrategiat ohjaavat alueellista metsäelinkeinojen kehittämistoimintaa.

5 Ohjelmien vaikutukset

5.1 Arviointiperiaatteet

Metsäasetus on alueellisten metsäohjelmien vaikutusten arviointia ohjaava tekijä, asetuksessa edellytetään ohjelmien ympäristö- ja taloudellisten vaikutusten arviointia sekä työllisyysvaikutusten selvittämistä. Vaikutukset on myös arvioitu suunnitelmien ja ohjelmien ympäristövaikutusten arvioinnista annetun lain (ns. SOVA-laki) periaatteiden mukaisesti.

Ohjelmatavoitteiden vaikutuksia on arvioitu ohjelmissa ennakoivasti eri ulottuvuuksien osalta. Arvioimalla vaikutusten suuntaa ja voimakkuutta voidaan varmistua eri tavoitteiden halutuista painotuksista ja niiden keskinäisestä yhteensopivuudesta. Osassa metsäohjelmista vaikutuksia on arvioitu jaotteleamalla ne taloudellisiin, ekologistiin ja sosiaalisiin vaikutuksiin. Muutamissa ohjelmissa kutakin kestävyuden ulottuvuutta koskevia vaikutuksia on tarkasteltu tavoitteittain.

Taulukko 17. Vaihtoehtoiset tavat jäsenellä ohjelmien vaikutukset

Taloudelliset vaikutukset	
Ympäristövaikutukset	
Sosiaaliset vaikutukset	

Tavoite 1	Taloudelliset vaikutukset Sosiaaliset vaikutukset Ympäristövaikutukset
Tavoite N	Taloudelliset vaikutukset Sosiaaliset vaikutukset Ympäristövaikutukset
Tavoite N+1	

5.2 Taloudelliset vaikutukset

Taloudellisten vaikutusten arvioinnissa käytettiin Metsäntutkimuslaitoksen toimittamia laskelmia metsäalan tuotannon arvosta ja arvonlisästä sekä työllisyydestä ottaen huomioon myös välilliset työpaikat. Vertailukohtina käytettiin vuoden 2008 tilannetta. Taloudellisten vaikutusten arviointi perustuu panos-tuotostaulukoiden perusteella tehtyihin alueellisiin analyysihin arvonlisän, tuotannon arvon ja työllisyyden muutoksista erilaisissa tulevaisuuden puunkäytön skenaarioissa.

Vuoteen 2008 vertailtaessa metsäsektorin työpaikat vähenevät ohjelmakauden aikana lähinnä vuosina 2008–2010 suljettujen tuotantolaitosten vaikutuksen sekä työn tuottavuuden lisääntymisen takia. Metsäalan liiketoimintaa kehittämällä ja nykyistä suuremmalla puun käytöllä ennustetaan metsäalan ja välillisten työpaikkojen vähenemistä voidaan hillitä ja osin jopa lisätä alan työllisyyttä.

5.3 Sosiaaliset vaikutukset

Sosiaalisten vaikutusten arvioinnin pääpaino on työllisyysvaikutusten merkityksellä aluetaloudelle. Metsäsektorin työllisyys on vähentynyt edelleen viime vuosina, vuonna 2010 metsäsektori työllisti Metsäntutkimuslaitoksen mukaan 69 000 henkilöä. Etenkin energiapuun käytön lisääntyminen voi luoda lämmöntuotannossa ja raaka-ainehankinnassa tärkeitä työmahdollisuuksia harvaan asutuilla alueilla. Tiestön kunnostus hyödyttää alentuneiden kuljetuskustannusten ohella myös haja-asutusalueiden asukkaita parantaen elinkeinojen harjoittamismahdollisuuksia ja palvelutuotantoa.

Yleisesti ohjelmatavoitteiden mukainen puun käytön lisääminen, metsätilarakenteen parantaminen sekä yrittäjyyden tukeminen turvaa metsäsektorin työpaikkojen säilymistä. Pohjois-Suomessa matkailu on monin paikoin metsätaloutta merkittävämpi elinkeino ja metsien hoidossa on siksi tärkeää ottaa huomioon luontomatkailun tarpeet.

Myös metsien monikäyttöä ja kulttuurisia merkityksiä on arvioitu. Kokonaisuutena alueellisten metsäohjelmien sosiaaliset vaikutukset ovat myönteisiä. Osallistava ohjelmaprosessi sekä metsäalan koulutus ja viestintä lisäävät metsien käytön hyväksyttävyyttä ja luovat edellytyksiä entistä luontevammalle metsien käytön yhteensovittamiselle erilaisten tavoitteiden mukaiseksi. Metsien virkistyskäyttömahdollisuuksien parantaminen sekä luontomatkailuliiketoiminnan kehittäminen edistävät metsiin perustuvaa hyvinvointia.

5.4 Ympäristövaikutukset

Metsien käytön ilmastovaikutuksilla on entistä suurempi merkitys ja niiden arviointi on otettu huomioon alueellisissa metsäohjelmissa. Puun käytön lisääntymistä tulee kompensoida metsien kasvukunnon parantamisella, jotta metsien hiilinielu pystytään säilyttämään nykytasolla. Metsien kasvua voidaan lisätä laadukkaalla metsänuudistamisella sekä oikea-aikaisella taimikonhoidolla ja ensiharvennuksilla. Myös puun käytön lisääminen edistää välillisesti ilmastomuutoksen torjuntaa. Kasvava metsäenergian käyttö korvaa fossiilisten polttoaineiden käyttöä ja puurakentaminen sekä muut puutuotteet sitovat hiiltä ja myös vähentävät päästöjä.

Toinen entistä vahvemmin esille noussut painopistealue on metsätalouden vesistövaikutukset. Metsätalouden toimenpiteillä on vaikutusta erityisesti pienvesistöjen kuntoon. Alueellisissa metsäohjelmissa tiedostetaan selkeästi tarve panostaa vesiensuojelumenetelmien kehittämiseen ja laadukkaaseen käyttöönnottoon. Vesiensuojeluosaamisen parantaminen on erityisen tärkeää, mikäli kannonosto-, lannoitus- ja kunnostusojitusmäärät kasvavat nykyisestä tavoitteiden mukaisesti.

Metsien monimuotoisuuden säilyttäminen vaatii METSO-ohjelman toteuttamista ja suojelun kohdentamista tärkeimpiin kohteisiin erityisesti, jos metsien käyttö lisääntyy. Myös talousmetsien luonnonhoitoon on panostettava, varsinkin lahoppuun määrää tulisi edelleen nostaa nykyisestä. Huomionarvoista on kuitenkin huolehtia myrskytuhopuiden korjuusta, jos kaatuneita puita on paljon.

6 Ohjelmien toimeenpano ja seuranta

Ohjelmatyössä valitut toimenpiteet on koottu asiakokonaisuuksiin, joiden yksityiskohtainen toteutus suunnitellaan alueittain paikallisten toimijoiden, kuten maakuntaliittojen ja ELY-keskusten kanssa. Lapin metsäohjelmassa tärkeimmät tavoitteet on jaoteltu seitsemän maantieteellisen osa-alueeseen, jotka eroavat toisistaan metsien rakenteen ja metsätalouden harjoittamisen edellytysten perusteella. Toimenpiteitä on alustavasti vastuutettu metsäohjelmissa eri toimijoille, jotka ovat ohjelmatyön myötä sitoutuneet tavoitteiden ja toimenpiteiden toteutukseen. Etelä-Pohjanmaalla katsottiin myös tärkeäksi ylläpitää säännöllistä yhteydenpitoa eri toimijoiden välillä.

Metsänomistajien päätöksillä on markkinatilanteen ohella suuri merkitys metsien hoidolle ja käytölle. Alueelliset metsäohjelmat asettavat metsäalan toimijoille yhteisiä tavoitteita, joita pyritään edistämään yhteistyössä metsänomistajien kanssa. Perinteisten neuvontatilanteiden ohella tietoa on tarjottava myös sähköisten kanavien välityksellä, joka mahdollistaa omaehtoisen, ajasta ja paikasta riippumattoman metsäasioiden käsittelyn.

Metsätalouden suoran rahoitustuen supistuessa kehittämishankkeilla on entistä tärkeämpi rooli ohjelman toimeenpanossa. Kehittämishankkeilla voidaan laajentaa nykyisiä yhteistyöverkostoja sekä luoda uusia toimintatapoja ja uutta yhteistyötä metsäsektorin ja sitä lähellä olevien toimialojen kehittämiseksi.

Alueellisten metsäohjelmien toimeenpanoa seurataan vuosittain. Seurannassa arvioidaan asetettujen tavoitteiden toteutumista, toimenpidesuunnitelman tarkoituksenmukaisuutta sekä toimenpiteiden toteutusta ja resurssien kohdentamista. Seurannan apuna käytetään ohjelmissa asetettuja mittareita. Seurannasta vastaavat Suomen metsäkeskuksen alueyksiköt sekä alueelliset metsäneuvostot. Metsäkeskukset kokoavat vuosittain seurantatiedot ja tulokset edeltävältä vuodelta Internetissä julkaistavalle AMO seurannan sivustolle. Lounais-Suomessa ohjelmien seuranta mietittäessä havaittiin myös tietopuutteita liittyen esimerkiksi metsätalouden monimuotoisuus- ja vesistövaikutuksiin. Myös metsätalouden sosiaalisten vaikutusten seurantaan kaivattiin jatkokehittelyä.

Metsäalan rakennemuutos on edelleen kesken ja alueellisten metsäohjelmien tulisi ohjata muutosta oikeaan suuntaan. Toimintaympäristöä ja ohjelmien toteutusta on seurattava tarkasti, jotta tarvittaessa pystytään tekemään sopeuttavia ja korjaavia muutoksia metsäalan eteenpäin viemiseksi. Metsäohjelmissa korkealle asetetut tavoitteet antavat kuitenkin viestin vahvasta uskosta, tahdosta ja luottamuksesta metsäsektorin elinvoimaisuuteen myös jatkossa.

Liitteet

Liite 1. Koostetaulukko alueellisten metsäohjelmien tavoitteista ja toimenpidelinjauksista

Metsätalouden kannattavuus

Tavoitteet

Edistetään puumarkkinoiden toimivuutta ja lisätään puun käyttöä

Hakkuukertymätavoite 68,3 milj. m³ vuodessa (ml. ainespuu-mittainen polttopuu)

Hyvällä metsänhoidolla metsien kasvu ja -käyttömahdollisuudet kasvavat

Hakkuualatavoite 741 350 ha
Kasvatushakkuut 553 650 ha
Uudistushakkuut 186 900 ha

Viljely- ja hoitotavoitteet, ha/v

Metsänviljely 148 450
Taimikonhoito 301 050
Kunnostusojitus 88 650
Terveyslannoitus 24 000
Kasvatyslannoitus 50 910
Juurikäävän torjunta 83 800

Tehostetaan metsäomaisuuden hoitoa ja parannetaan metsänomistusrakennetta

Ylläpidetään ja kehitetään puun kulkuyhteyksiä.

Tavoite:

Metsätien
perusparannus 3 748 (km/v)
rakentaminen 713 (km/v)

Toimenpiteet

- Aktivoidaan puun kysyntää ja tarjontaa verkkopalvelujen avulla (sähköinen puumarkkinapaikka, Metsään.fi -palvelu, puun kantohintaindeksit, tiedonsiirtopalvelut)
- Kehitämme pieniläpimittaisen puun käyttöä puutuoteteollisuudessa
- Kannustamme erikoispuiden kasvatukseen ja laatuapuun tuotantoon

- Lisäämme harvennushakkuita metsänhoidon tarpeiden mukaan ja puramme kiireelliset ensiharvennusrästit.
- Edistetään kustannustehokkaiden uudistus- ja varhaishoitomethodien käyttöä.

- Pidetään metsävaratieto jatkuvasti ajan tasalla ja hyödynnetään sitä tiedotuksen ja neuvonnan kohdentamisessa.

- Koulutamme metsänomistajia omatoimisuuteen ja aktivoimme heitä kiinnostumaan metsäomaisuutensa hoidosta.

- Korostamme suometsien kokonaisvaltaista käsittelyä.

- Kehitämme uusia toimintatapoja ja korjuuteknologiaa ojitusalueiden hakkuiden ja hoidon edistämiseksi.

- Kemera-töiden vuosittainen rahoitustarve 84,5 milj. € energiapuutukien tarve 23,3 milj. €

- Vauhditetaan metsätilan sukupolvenvaihdoksia; kannustetaan tekemään niitä elinaikana ja opastetaan kuolinpesiä järkeviin omaisuusjärjestelyihin.

- Kasvatetaan kuviokokoa metsäsuunnittelussa ja metsien käsittelyssä.

- Neuvonnalla ja koulutuksella lisätään metsänomistajien ja metsäalan toimijoiden liiketoimintaosaamista.

- Laaditaan kokonaisvaltaiset suunnitelmat puu- ja energiahuollon tarvitsemista puuterminaaliverkostoista.

- Pyritään vaikuttamaan rataosuuksien kunnostamiseen, sähköistämiseen ja kehittämiseen.

- Aktivoidaan ja tuetaan tiekuntia ja metsänomistajia huolehtimaan puuhuollollisesti tärkeän tiestön ja varastopaikkojen kunnosta ja hyödyntämään olemassa olevat rahoitusmahdollisuudet.

- Suunnitellaan ja toteutetaan kehittämishankkeita tienpidon parantamiseksi.

<p>Varaudutaan poikkeuksellisten sääolojen ja muiden tuhonaiheuttajien varalle</p>	<ul style="list-style-type: none"> - Laaditaan ja ylläpidetään myrsky- ym. tuhojen valmiussuunnitelmat. - Tiedotetaan maanomistajia taloudellisen varautumisen keinoista. - Käytämme metsänjalostuksen tarjoamia mahdollisuuksia tuhojen torjunnassa.
<p>Metsien ilmasto- ja energiahyödyt</p>	
<p>Tavoite Lisäämme merkittävästi hiiltä sitovaa puurakentamista ja määrittelemme puurakentamisen kasvutavoitteet</p>	<p>Toimenpiteet</p> <ul style="list-style-type: none"> - Käynnistetään alueellisia puurakentamisohjelmia sekä julkisten rakennusten, kerrostalojen ja teollisuuskiinteistöjen puurakentamishankkeita. - Tiedotamme puun käytön positiivisista ilmastovaikutuksista - Vaikutamme koulutukseen puurakentamisen edistämiseksi ja aktiivoidaan tutkimusta puunkäytön lisäämiseksi.
<p>Metsätalous osallistuu ilmastomuutoksen hillintään</p>	<ul style="list-style-type: none"> - Toteutetaan alueellisia ilmasto- ja bioenergiaohjelmia. - Ylläpidämme metsien kasvukuntoa ja terveyttä - Huolehditaan monipuolisesta puuston ikä- ja puulajijakaumasta aluetasolla. - Hyödynnetään vanhoja metsiä hiilen varastona.
<p>Hiilinielutavoite -38,5 milj. CO₂ -ekv. tn.</p>	
<p>Lisäämme metsäenergian käyttöä.</p>	<ul style="list-style-type: none"> - Toteutamme metsäenergian käyttöä lisäävää hanketoimintaa. - Ajantasaisen metsävaratiedon hyödyntämistä tehostetaan metsäenergian saatavuuden ja tarjonnan edistämiseen. - Energiapuun suunnitelmallinen tuotanto taimikoiden ja nuorten metsien hoitotoimenpiteiden yhteydessä otetaan huomioon soveltuvilla kohteilla. - Lisäämme yhteistyötä energia-alan toimijoiden kanssa. - Uutta teknologiaa ja liiketoimintamalleja otetaan käyttöön maaseudun lähien energian tuotannossa. - Parannetaan metsähakkeen laadunhallintaa.
<p>Metsähakkeen käyttö 9,8 milj. m³ vuodessa.</p>	
<p>Metsien monikäyttö, virkistys ja kulttuuri</p>	
<p>Tavoitteet Turvataan metsien virkistyskäyttömahdollisuudet</p>	<p>Toimenpiteet</p> <ul style="list-style-type: none"> - Huolehditaan metsätalouden toimenpiteissä polku- ja reittiverkostojen säilyminen - Suuntaamme luonnonhoito- ja ennallistamishankkeita erityisesti suojelualueiden läheisyyteen - Toteutamme maisemanhoitohankkeita ja säilytämme muinaismuistot metsätaloustoimenpiteissä - Tarkennetaan metsäsuunnitelmissa ja metsävaratiedoissa luonnonhoitokirjauksia ja toimenpide-ehdotuksia. - Ylläpidetään ja kehitetään Metsähallituksen ja kuntien omistamia lähivirkistysalueita
<p>Kansallispuisto- ja retkeilyalueiden kävijämäärä 2 176 000 kävijää vuodessa.</p>	
<p>Huomioidaan metsänomistajien monet tavoitteet</p>	<ul style="list-style-type: none"> - Luodaan metsätoimijoille yhteinen työväline metsänomistajien tavoitteiden kartoittamiseen. - Toteutetaan eri-ikäisrakenteisen metsänkäsittelyn esimerkkikohteita koulutusta ja neuvontaa varten.
<p>Kehitämme metsätalouden, riistanhoidon sekä metsästyksen yhteensovittamista</p>	<ul style="list-style-type: none"> - Pidetään kiinteää yhteyttä Suomen riistakeskukseen, riistanhoitoyhdistyksiin ja osallistutaan alueellisten riistanneuvostojen toimintaan. - Luomme uusia elinympäristöjä mm. kosteikkoja rakentamalla. - Säilytämme riistan elinympäristöt, erityistä huolta kannetaan metsäkanalintujen elinolosuhteista.

Kehitetään luontomatkailua	<ul style="list-style-type: none"> - Hyödynnetään uusien luontomatkailukohteiden ja -rakenteiden suunnittelussa ja toteutuksessa olemassa olevia reitistöjä ja kansallispuistoja. - Kehitetään verkostoitumista ja markkinointia. - Vaikutamme alueen kansallispuistojen kehittämiseen ja niiden palveluvarustuksen lisäämiseen.
Metsien monimuotoisuus ja ympäristöhyödyt	
<p>Tavoite Huolehditaan metsien monimuotoisuudesta ja suojelun kohdennetusta kattavuudesta.</p>	<p>Toimenpiteet</p> <ul style="list-style-type: none"> - Toteutetaan alueelliset METSO-toteuttamisohjelmat - Huomioidaan luontoarvot kaikissa metsien kehitysvaiheissa ja metsätalouden toimenpiteissä suositusten mukaisesti - Jatketaan laaja-alaisia luonnonhoitohankkeita tavoitteena erilaisten luontotyyppien monimuotoisuudelle tärkeiden rakennepiirteiden säilyttäminen ja lisääminen. - Kehitetään tiedonvälitystä luontokohteista metsänomistajille ja toimijoille mm. verkkopalvelujen ja tietojärjestelmien avulla. - Hyödynnetään Zonation-analyysiä erilaisten suojelukeinojen kohdentamisessa.
<p>Panostamme lajisto- ja luontotyyppien säilymiseen monipuolisen neuvonnan keinoin.</p>	<ul style="list-style-type: none"> - Lisäämme metsänomistajien tietoisuutta lajisto- ja luontotyypeistä ja kannustamme metsänomistajia METSO:n luontotyyppien ja muiden arvokkaiden elinympäristöjen vapaaehtoiseen suojeluun. - Panostamme lajisto- ja luontotyyppien huomioonottamiseen erityisesti metsäsuunnittelun yhteydessä
<p>Turvaamme metsätalouden osalta pinta- ja pohjavesien hyvän laadun ja ekologisen tilan.</p>	<ul style="list-style-type: none"> - Kohotamme vesiensuojelun laatua suunnittelemalla ja toteuttamalla vesiensuojelua valuma-aluekohtaisesti - Hyödynnetään ongelmakohteiden tunnistamiseen kehitettyjä paikkatietomenetelmiä. - Tehdään kunnostusojituksia vain taloudellisesti järkevillä kohteilla. - Luonnonhoidon suositukset otetaan aiempaa paremmin huomioon metsätalouden toiminnoissa: kiinnitetään erityistä huomiota vesien-suojelusuunnitelmien toteutuskelpoisuuteen (valvonta ja ohjeistus).
<p>Metsäenergian korjuu toteutetaan kestävästi.</p>	<ul style="list-style-type: none"> - Noudatetaan energiapuun korjuuta ja kasvatusta koskevia metsänhoitosuosituksia. - Metsänomistajien motivointi ja tiedon lisääminen metsäenergian tuotannon kestävydestä ja energiapuun metsänhoidollisista vaikutuksista.
Yritystoiminta ja työllisyys	
<p>Tavoite Edistetään lämpöyrittäjyyttä ja metsäenergian käyttöä</p>	<p>Toimenpiteet</p> <ul style="list-style-type: none"> - Kartoitetaan uudet lämpöyrittäjäkohteet ja aktivoidaan kuntia - Järjestetään koulutustilaisuuksia sekä retkiä energiapuu- ja lämpöyrittäjäkohteille - Käytetään energiapuuvarojen laskennassa uusia menetelmiä
<p>Kehitämme puutuotealan yrityksiä ja niiden toimintaympäristöä</p>	<ul style="list-style-type: none"> - Edistämme vientiä ja kansainvälistymistä - Lisätään puurakentamista vaikuttamalla kaavoitukseen, rakennussuunnittelijoihin ja rakennusteollisuuteen uusien esimerkkikohteiden aikaansaamiseksi
<p>Metsäsektorin työllisyys 83 095 htv</p>	

<p>Luomme uusia ansaitsemismahdollisuuksia</p>	<ul style="list-style-type: none"> - Hyödynnetään ja jalostetaan metsävaratietoa palvelemaan metsäyrittäjän liiketoiminnan suunnittelua. - Edistämme puualan yritysten verkottumista ja yhteistyötä myös metsäalan ulkopuolisten alojen kanssa.
<p>Puuta jalostavien yritysten tuotannon bruttoarvo 20 040 milj. €/v</p>	
<p>Osaaminen ja innovaatiot</p>	
<p>Tavoite Kehitetään toimijoiden yhteistyötapoja ja nostetaan ammattilaisten osaamistasoa</p>	<p>Toimenpiteet</p> <ul style="list-style-type: none"> - Edistetään yhteistyötä ja kokemusten vaihtoa uusista toimintatavoista ja työmenetelmistä metsäammattilaisten ja tutkijoiden kesken - Kehitetään koulutuksen ja työelämän yhteistyötä turvaamalla mm. työssäoppimis- ja harjoittelumahdollisuudet opiskelijoille. - Lisätään metsäammattilaisten osaamista: <ul style="list-style-type: none"> 1) vesiensuojelussa, 2) luonnonhoito- ja monimuotoisuuskohteiden tunnistamisessa ja turvaamisessa, 3) energiapuun korjuussa sekä 4) erilaisten metsänkäsittelyvaihtoehtojen vertailussa ja niiden neuvonnassa.
<p>Metsänomistajien koulutus ja neuvonta, 209 000 hlö/v</p>	
<p>Lisäämme lasten ja nuorten metsäosaamista</p>	<ul style="list-style-type: none"> - Huomioidaan metsänomistajien lapset neuvonnassa. - Tuemme 4H-järjestöä lasten ja nuorten metsävalistustyössä. - Toteutamme Metsä Puhuu -kampanjaa ja avustamme Suomen Metsäyhdistystä sen kouluyhteistyössä.
<p>Lasten ja nuorten osallistuminen metsätapahtumiin, 82 430 hlöä/v</p>	
<p>Vahvistamme alan tutkimus-, kehittämis- ja innovaatiotoimintaa</p>	<ul style="list-style-type: none"> - Tiedotamme aktiivisesti uusista alaa koskevista tutkimuksista ja viemme ne käytäntöön. - Osallistumme uuden teknologian kehittämiseen ja käyttöönottoon sekä yhteisiin tutkimus- ja kehittämishankkeisiin. - Lisätään innovaatiotoimintaa ja huolehditaan palvelujen tuotteistamisesta.
<p>Maankäyttö</p>	
<p>Tavoite Parannamme maankäytön ja metsätalouden vuorovaikutusta</p>	<p>Toimenpiteet</p> <ul style="list-style-type: none"> - Lisäämme kaavoittajien ja kuntapäätäjien tietoisuutta metsätaloudesta ja puurakentamisesta - Järjestämme metsätalouden toimijoille koulutusta kaavoitusasioissa - Maankäyttöä suunniteltaessa otamme huomioon valtakunnalliset ja alueelliset ohjelmat

Liite 2. Yhteenveto alueellisten metsäohjelmien vaikuttavuus- ja avaintu- losmittareista 2012–2015, koko Suomi

Metsätalouden kannattavuus

Hakkuut ja puuvarojen käyttö

Hakkuupinta-alat hakkuutavoittain
(ha)*

	ha
Kasvatushakkuut	553 650
ensiharvennus	275 550
muu harvennus	233 200
ylispuiden poisto	44 900
Uudistushakkuut	186 900
avohakkuut	163 350
luontaisen uudistamisen hakkuut	34 550
Hakkuut yhteensä	741 350

Ainespuun hakkuukertymä, kiintokuu-
tiometriä (m³/v)*

Mäntytukki	14 409 000
Kuusitukki	14 407 000
Lehtipuutukki	1 926 000
Mäntykuitupuu	16 433 000
Kuusikuitupuu	9 832 000
Lehtikuitupuu	10 020 000
YHTEENSÄ	68 277 000
josta polttopuuta	2 385 000

7 alueyksikköä määritellyt erikseen
polttopuun osuuden.

Metsien hoito ja metsänparannus

H-U metsänviljely puuttuu

	kaikki metsän- omistajat	josta Kemeralla	rahoitustarve €v
Metsänviljely (ha/v)	148 450	13 800	8 255 000
Taimikonhoito ja nuoren metsän kun- nostus (ha/v)	301 050	165 400	36 221 000
Kunnostusojitus (ha/v)	88 650	64 600	10 195 000
Terveyslannoitus (ha/v)	24 000	16 700	2 019 000
Kasvatuslannoitus (ha/v)	50 910		
Juurikäävän torjunta (ha/v)	83 800	52 000	4 615 000
Metsätien perusparannus (km/v)	3 748	2 210	9 830 000
Metsätien rakentaminen (km/v)	713	342	2 410 000
		Yhteensä, €	73 545 000
		Suunnittelutuki, €	10 933 000
		Energiapuutuki, €	23 305 000
		Kaikki yhteensä, €	113 162 000

Metsien ilmasto- ja energiahyödyt

milj. tn. CO₂-ekv.

Hiilinielu milj. tn. CO₂-ekv.*

-40,2

H-U tavoitetta ei määritelty

Metsähakkeen käyttö, kiintokuutiometriä (m³/v)*

k-m ³ /v
9 800 000

Metsien monikäyttö, virkistys ja kulttuuri

Kansallispuistojen ja retkeilyalueiden kävijämäärä (hlöä/v)*

hlöä/v	2 176 000	Ra, H-U puuttuu
--------	-----------	-----------------

Metsien monimuotoisuus ja ympäristöhyödyt

METSO:n toimeenpano, tiedot toteutamisohjelmasta

Ra, H-U, P-S tietoja puuttuu

	ha/v	koko METSO kausi, ha	rahoitustarve €/ha	rahoitustarve €v
Ympäristöhallinnon maanosto, (ha/v)	4 524	35 383	3 034	13 724 250
Yksityismaiden luonnonsuojelualueet (ha/v)		22 650		5 560 000
Ympäristöhallinnon määräaikaiset sopimukset (ha/v)	296	3 681	24 911	7 373 622
Metsätalouden ympäristötuki (ha/v)	6 670	80 889	1 352	9 262 000

	kpl/v	koko METSO kausi, kpl	koko METSO kausi, ha	rahoitustarve €v
Luonnonhoitohankkeet, kpl, ha	122	514	59 012	2 879 997

	ha/v			rahoitustarve €v
Ennallistaminen yksityismailla	1 912	15 338	200	2 919 600

Yritystoiminta ja työllisyys

Metsäsektorin työllisyys (htv)*, josta naisten osuus %*

Htv	naisten osuus %
83 095	

Ra puuttuu

Puuta jalostavien yritysten tuotannon bruttoarvo (milj. €v)*

milj. €v	20 040	Ra puuttuu
----------	--------	------------

Luontomatkailuyritysten liikevaihto (milj. €v) tai muu alueella saatavissa oleva mittari*

milj. €v	180	Käytössä vain osalla
----------	-----	----------------------

Osaaminen ja innovaatiot

Metsänomistajien koulutus ja neuvonta, hlö/v

hlöä/v	209 000
--------	---------

Lasten ja nuorten osallistuminen metsätapahtumiin, hlöä/v

82 430

* vaikuttavuusmittarit

Liite 3. Vaikuttavuus- ja avaintulosmittarit metsäkeskuksittain

METSÄKESKUS:	Etelärannikko	Pohjanmaa	Lounais-Suomi	Häme-Uusimaa	Kaakkois-Suomi	Pirkanmaa	Etelä-Savo
Metsätalouden kannattavuus							
Hakkuupinta-alat							
hakkuutavoittain (ha)*	ha	ha	ha	ha	ha	ha	ha
Kasvatushakkuut	12 200	11 000	38 000	27 000	33 500	31 000	48 400
ensiharvennus	4 100	6 000	14 000	12 000	14 000	13 000	23 900
muu harvennus	6 300	4 000	19 000	15 000	16 500	15 000	20 500
ylispuiden poisto	1 800	1 000	5 000		3 000	3 000	4 000
Uudistushakkuut	4 300	5 000		13 000	11 500	13 000	17 600
avohakkuut	3 000	4 600	8 500	10 000	10 000	11 000	14 900
luontaisen uudistamisen hakkuut	1 300	400	2 500	3 000	1 500	2 000	2 700
Muut hakkuut	300	500	ei tavoitetta			ei tavoitetta	
Hakkuut yhteensä	16 800	16 500	38 000	40 000	45 000	44 000	66 000
Ainespuun hakkuukertymä, kiintokuutiometriä (m³/v)*							
Mäntytukki	369 000	247 000	1 000 000	951 000	1 180 000	800 000	1 700 000
Kuusitukki	459 000	319 000	1 200 000	1 950 000	1 080 000	1 200 000	1 600 000
Lehtipuutukki	59 000	26 000	100 000	420 000	180 000	100 000	350 000
Mäntykuitupuu	405 000	528 000	950 000	679 000	1 010 000	800 000	1 400 000
Kuusikuitupuu	392 000	395 000	750 000	856 000	650 000	800 000	1 100 000
Lehtikuitupuu	206 000	421 000	400 000	743 000	500 000	700 000	850 000
YHTEENSÄ	1 890 000	1 936 000	5 100 000	5 599 000	5 000 000	4 400 000	7 000 000
josta polttopuuta			700 000	460 000	400 000		
Alueellisen metsävaratiedon kattavuus (%)	100	100	85	60	80	90	70
Yksityismetsätalouden liiketulos (€/ha)*	90	90	145	150	175	120	180
Yhteinen Rannikolle							
Yksityismetsien keskikoko, ha/tila*	30	30	24	ei määritelty	25	30	40
Yhteinen Rannikolle							
Metsien hoito ja metsänparannus							
Metsänviljely (ha/v)	3 000	4 600	8 500		9 500	9 000	13 000
Taimikonhoito (ha/v)	4 300	6 500	8 500	14 000	9 500	15 000	18 500
Nuoren metsän kunnostus (ha/v)			4 500		3 000		6 000
Kunnostusojitus (ha/v)	400	3 000	3 400	1 500	2 000	2 000	2 000
Terveyslannoitus (ha/v)	100	500	400	100	300	100	3 000
Kasvatuslannoitus (ha/v)	10	100	3 000	10 000	3 000	3 000	2 500
Juurikäävän torjunta (ha/v)	3 000	3 000	5 500	7 000	11 000	8 000	14 000
Metsätien perusparannus (km/v)	15	75	170	160	150	230	200
Metsätien rakentaminen (km/v)	5	8	20	20	20	20	30
Hyvien taimikoiden osuus (%)*	50	50	30	85	50	85	40
Hyvien nuorten kasvatusmetsien osuus, %*	50	50	20	85	40	90	35
Metsien ilmasto- ja energiahyödyt							
Hiilinielu milj. tn. CO ₂ -ekv.*	-1,0	-1,6	-2,0	ei määritelty	-1,1		-1,5
Metsähakkeen käyttö, kiintokuutiometriä (m ³ /v)*	590 000	750 000	900 000	750 000	700 000	750 000	480 000

METSÄKESKUS:	Etelärannikko	Pohjanmaa	Lounais-Suomi	Häme-Uusimaa	Kaakkois-Suomi	Pirkanmaa	Etelä-Savo
Metsien monikäyttö, virkistys ja kulttuuri							
Kansallispuistojen ja retkeilyalueiden kävijämäärä (hlöä/v)*			130 000		150 000	80 000	45 000
Monikäyttö- ja virkistysalueet			Mittaria kehitetään				ei
Metsien monimuotoisuus ja ympäristöhyödyt							
METSÖ:n toimeenpano, tiedot toteuttamisohjelmasta							
Ympäristöhallinnon maanosto, (ha/v)	550	470	200	80	90	70	610
Yksityismaiden luonnonsuojelualueet (ha/v)	sisältyy edelliseen	sisältyy edelliseen	590	50	300	200	
Ympäristöhallinnon määräaikaisten sopimukset (ha/v)			15		10	15	70
Metsätalouden ympäristötuki (ha/v)	210	370	690	250	200	250	580
Luonnonhoitohankkeet, kpl, ha	15	15	5	15	10	8	5
Ennallistaminen, ha/v			300	150	60	150	430
Lahopuut (m3/ha)*	6,8	5	3	4	7	5	3
Arvokkaiden elinympäristöjen säilyminen (%)*	100	100	90			100	95
Vesiensuojelun laatu puunkorjuussa erinomainen tai hyvä (%)*	100	100	99	100	95	100	95
Vesiensuojelun laatu maanmuokkauksessa erinomainen tai hyvä (%)*	100	100	85	100	95	100	95
Yritystoiminta ja työllisyys							
Metsäsektorin työllisyys (htv)*, josta naisten osuus %*			7000	16000	10000	8000	4250
Puuta jalostavien yritysten tuotannon bruttoarvo (milj. €/v)*			1670	2500	4500	2600	600
Luontomatkailuyritysten liikevaihto (milj. €/v) tai muu alueella saatavissa oleva mittari*							
Osaaminen ja innovaatiot							
Metsänomistajien koulutus ja neuvonta, hlö/v	7500	7500	17000	20 000	10000	25000	15 000
Lasten ja nuorten osallistuminen metsätapahtumiin, hlöä/v	20000	7000	10000	5 000	4000	6000	3 500
Osaavan työvoiman saatavuus*		ei tavoitetta	Turvataan	ei			ei

METSÄKESKUS: Etelä-Pohjanmaa Keski-Suomi Pohjois-Savo Pohjois-Karjala Kainuu Pohjois-Pohjanmaa Lappi

Metsätalouden kannattavuus

Hakkuupinta-alat

hakkuutavoittain (ha)*

	ha	ha	ha	ha/v	ha	ha	ha
Kasvatushakkuut	45 500	39 500	48 000	45 000	37 650	68 000	68 900
ensiharvennus	21 000	22 000	28 000	21 000	23 100	40 000	33 450
muu harvennus	22 000	16 000	20 000	21 000	11 700	24 000	22 200
ylispuiden poisto	2 500	1 500	0	3 000	2 850	4 000	13 250
Uudistushakkuut	13 500	16 500	16 000	15 000	13 250	20 000	28 250
avohakkuut	12 500	15 000	15 000	13 000	10 400	18 000	17 450
luontaisen uudistamisen hakkuut	1 000	1 500	1 000	2 000	2 850	2 000	10 800
Muut hakkuut			ei tavoitetta	ei tavoitetta		ei tavoitetta	ei tavoitetta
Hakkuut yhteensä	59 000	56 000	64 000	60 000	50 900	88 000	97 150

Ainespuun hakkuukertymä,

kiintokuutiometriä (m³/v)*

Mäntytukki	1 200 000	1 300 000	1 000 000	1 627 000	940 000	1 010 000	1 085 000
Kuusitukki	750 000	1 700 000	1 900 000	1 177 000	335 000	520 000	217 000
Lehtipuutukki	50 000	200 000	200 000	220 000	6 000	15 000	0
Mäntykuitupuu	1 560 000	1 200 000	1 000 000	1 261 000	1 460 000	1 940 000	2 240 000
Kuusikuitupuu	550 000	800 000	1 100 000	649 000	410 000	695 000	685 000
Lehtikuitupuu	600 000	1 000 000	1 300 000	838 000	500 000	1 020 000	942 000
YHTEENSÄ	4 710 000	6 200 000	6 500 000	5 772 000	3 801 000	5 200 000	5 169 000
josta polttopuuta	0	150 000			150 000	280 000	245 000

Alueellisen metsävaratiedon kattavuus (%)	73			80	65	70	50
---	----	--	--	----	----	----	----

Yksityismetsätalouden liiketulos (€/ha)*	105	150	150	110	60	48	35
--	-----	-----	-----	-----	----	----	----

Yksityismetsien keskikoko, ha/tila*	30	40	30	34	38	35	50
-------------------------------------	----	----	----	----	----	----	----

Metsien hoito ja metsänparannus

Metsänviljely (ha/v)	12 000	15 000	15 000	13 000	10 400	18 000	17 450
Taimikonhoito (ha/v)	15 500	18 000	25 000	22 500	17 300	20 000	21 500
Nuoren metsän kunnostus (ha/v)	7 500	6 000		5 000	7 500	12 000	33 450
Kunnostusojitus (ha/v)	12 000	5 500	6 000	5 900	12 800	22 000	10 150
Terveyslannoitus (ha/v)	2 500	2 000	5 500	2 600	600	6 000	300
Kasvatuslannoitus (ha/v)	2 500	3 000	6 000	6 300	6 200	5 000	300
Juurikäävän torjunta (ha/v)	3 300	7 000	10 000	12 000		0	0
Metsätien perusparannus (km/v)	210	270	200	475	440	530	623
Metsätien rakentaminen (km/v)	60	30	60	110	80	60	190

Hyvien taimikoiden osuus (%)*	85	45		60	58	30	61
-------------------------------	----	----	--	----	----	----	----

Hyvien nuorten kasvatusmetsien osuus, %*	80	45		30	24	20	55
--	----	----	--	----	----	----	----

Metsien ilmasto- ja energiahyödyt

Hiilinielu milj. tn. CO ₂ -ekv.*	-2,2	-2,5	-2,2	-4,5	-4,3	-5,7	-10,0
---	------	------	------	------	------	------	-------

Metsähakkeen käyttö, kiintokuutiometriä (m ³ /v)*	860 000	1 200 000	400 000	750 000	350 000	720 000	600 000
--	---------	-----------	---------	---------	---------	---------	---------

METSÄKESKUS:	Etelä-Pohjanmaa	Keski-Suomi	Pohjois-Savo	Pohjois-Karjala	Kainuu	Pohjois-Pohjanmaa	Lappi
Metsien monikäyttö, virkistys ja kulttuuri							
Kansallispuistojen ja retkeilyalueiden kävijämäärä (hlöä/v)*	50 000	55 000	6 000	300 000	100 000	310 000	950 000
Monikäyttö- ja virkistysalueet	Määrä lisääntyy			?	ei tavoitetta		-
Metsien monimuotoisuus ja ympäristöhyödyt							
METSÖ:n toimeenpano, tiedot toteuttamisohjelmasta							
Ympäristöhallinnon maanosto, (ha/v)	450	492	50	470	60	732	200
Yksityismaiden luonnonsuojelualueet (ha/v)	300	400	60		90		700
Ympäristöhallinnon määräaikaiset sopimukset (ha/v)		52	20	7	7		100
Metsätalouden ympäristötuki (ha/v)	750	587	230	580	294	879	800
Luonnonhoitohankkeet, kpl, ha	15	6	10	5	5		8
Ennallistaminen, ha/v	250	68	10	254	90		150
Lahopuut (m ³ /ha)*	3	4	5	5	6	8	10,5
Arvokkaiden elinympäristöjen säilyminen (%)*	100	95	95	95	95	100	100
Vesiensuojelun laatu puunkorjuussa erinomainen tai hyvä (%)*	95	95	95	95	95	95	100
Vesiensuojelun laatu maanmuokkauksessa erinomainen tai hyvä (%)*	95	95	95	95	95	95	100
Yritystoiminta ja työllisyys							
Metsäsektorin työllisyys (htv)*, josta naisten osuus %*	7000	7500	6500	4000	1845	7000	4000
Puuta jalostavien yritysten tuotannon bruttoarvo (milj. €/v)*	1000	2400	1200	500	212	1458	1400
Luontomatka-yritysten liikevaihto (milj. €/v) tai muu alueella saatavissa oleva mittari*			100				80
Osaaminen ja innovaatiot							
Metsänomistajien koulutus ja neuvonta, hlö/v	20 000	5000	20000	15000	9000	24000	14000
Lasten ja nuorten osallistuminen metsätapahtumiin, hlöä/v	3 000	1000	1200	7200	830	7500	6200
Osaavan työvoiman saatavuus*					ei mittaria		40/50

Liite 4. Alueellisten metsäneuvostojen jäsenet 2010–2013

Kokoonpanossa on saattanut tapahtua muutoksia nimityksen jälkeen

Kusten:

lantbruksråd Runar Lilland, Kustens skogscentral, ordförande
VD direktör Håkan Fagerström, Kustens skogscentral, vice ordförande
direktör Karen Wik-Portin, Kustens skogscentral, medlem
skogsvårdschef Annikka Selander, Kustens skogscentral, sekreterare

Sydskusten:

inspektör Kirsi Hellas, Nylands miljöcentral
marknadsföringschef Guy Fransman, Stora Enso Abp
inköpschef Mikael Bäckman, UPM-Kymmene
maskinföretagare Magnus Träskman, Finlands sv. Maskinföretagare
programansvarig Britt-Mari Fagerström, Yrkeshögskolan Novia
inspektör Stina Abrahamsson, Åbolands skogsägarförbund
jordbrukare Henrika Husberg, Nylands skogsägarförbund
agronom Maria Konsin-Palva, ELY-centralen i Nyland
urdförande Christell Åström, Natur och Miljö
organisationssekreterare Petra Ingo, Finlands svenska 4 H
jordbrukare Mats Hagman, Åbolands sv. lantbruksproducentförbund
revirinstruktör Ulrika Wahlberg, METO Metsäalan asiantuntijat ry
miljöplanerare Lasse Rekola, Nylands förbund
jordbrukare Mårten Malmström, NSP
MMT Jari Varjo, Skogsforskningsinstitutet

Österbotten:

överinspektör Karl-Erik Storberg, Västra Finlands miljöcentral
distriktschef Per-Henrik Storbäck, Metsäliitto
skogsdirektör Sixten Sunabacka, UPM-Kymmene Skog
maskinentreprenör Tomas Holm, Finlands sv. Maskinföretagare
lektor Karl-Gustav Ingo, Yrkesakademien i Österbotten
jordbrukare Bo Storsjö, Skogsägarförbundet Kusten
verksamhetsledare Jan Slotte, Skogsvårdsföreningen Österbotten
växtinspektionschef Fredrik Ström, ELY-centralen i Österbotten
chef för miljö- och hälsoövervakningen Sonja Grönholm, Natur och Miljö
verksamhetsledare Harriet Sundholm, Svenska Österbottens 4H-distrikt
jordbrukare Stefan Thölix, ÖSP
skogsvårdsinstruktör Johan Nynäs, METO
planläggningsingenjör Ann Holm, Österbottens förbund
AFM Kristian Karlsson, Skogsforskningsinstitutet

Lounais-Suomi:

johtokunnan puheenjohtaja Seppo Jokela, Lounais-Suomen metsäkeskus, puheenjohtaja
johtaja Kari Nieminen, Lounais-Suomen metsäkeskus, varapuheenjohtaja
johtaja Risto Timonen, Varsinais-Suomen ELY-keskus
ryhmän päällikkö Leena Ahtola-Heinonen, Satakunnan ELY-keskus
metsuri Juha Vastamaa, Puu- ja erityisalojen liitto ry
johtaja Marko Mäki-Hakola, Metsänomistajien liitto Länsi-Suomi
koulutuspäällikkö Juha-Pekka Koivusalo, Länsirannikon koulutus Oy, WinNova, Varsinais-Suomen maa-
seutuoppilaitos
riistapäällikkö Antti Impola, Satakunnan riistanhoitopiiri, Varsinais-Suomen riistanhoitopiiri
koneyrittäjä, Aatto Rekola, Satakunnan koneyrittäjät

opettaja Raimo Hakila, Satakunnan luonnonsuojelupiiri, Varsinais-Suomen luonnonsuojelupiiri
metsäpäällikkö Juha Mäki, Suomen Sahat ry
toiminnanjohtaja Hannu Justen, Metsänhoitoyhdistys Länsi-Metsä, Metsänhoitoyhdistys Karhu
hankintajohtaja Erkki Metsola, UPM Metsä
piiripäällikkö Esa Piispa, Metsäliitto Osuuskunta
johtaja Jori Uusitalo, Metsäntutkimuslaitos
maakunta-arkkitehti Sirkka Lehto, Varsinais-Suomen liitto, Satakuntaliitto
toiminnanjohtaja Marjukka Frisk, Lounais-Suomen 4H-piiri, Satakunnan 4H-piiri
aluejohtaja Pekka T. Rajala, Stora Enso Metsä
metsänomistaja Airi Kulmala

Häme-Uusimaa:

johtaja Reivo Järvenpää, Metsäkeskus Häme-Uusimaa, puheenjohtaja
johtaja Antti Koskimäki, Metsäkeskus Häme-Uusimaa, varapuheenjohtaja
viestintäsihteeri Leena Levänen, Metsäkeskus Häme-Uusimaa, sihteeri
aikuskoulutusvastaava Tuovi Aalto-Kallonen, Hyria Koulutus Oy
jalostusmetsänhoitaja Risto Hagqvist, Metsäntutkimuslaitos
maakuntajohtaja Esa Halme, Päijät-Hämeen liitto
johtaja Helena Herttuainen, Etelä-Suomen 4H-piiri ry
ylitarkastaja Rauni Itkonen, Hämeen ympäristökeskus
toiminnanjohtaja Pasi Ruuska, Metsänhoitoyhdistys Kanta-Häme
ympäristöpäällikkö Risto Murto, Lohjan kaupunki
kansanedustaja Tuija Nurmi, Päijät-Hämeen Metsänomistajat ry
riistapäällikkö Reijo Orava, Uudenmaan riistanhoitopiiri
metsuri Erkki Penkari, Puu- ja erityisalojen liitto ry
piiripäällikkö Markku Salmela, Metsäliitto
metsänomistaja Eine Rosenberg-Riihimäki, Metsänhoitoyhdistys Päijät-Häme
hankintajohtaja Jorma Saarimaa, Metsäteollisuus, UPM Metsä
johtokunnan jäsen Arto Savolainen, METO Häme-Uusimaa alueyhdistys ry
johtaja Pekka Savolainen, Hämeen ELY-keskus
puheenjohtaja Sampo Seppälä, Metsänhoitoyhdistys Uusimaa
koneyrittäjä Hannu Sirén, Etelä-Suomen Koneyrittäjät ry
metsäpäällikkö Jussi Torpo, Versowood Oy
hallituksen jäsen Timo Tuomola, Etelä-Hämeen metsänhoitajat ry

Kaakkois-Suomi:

maanviljelijä Markku Jäppinen, Kaakkois-Suomen metsäkeskus, puheenjohtaja
johtaja Anna Rakemaa, Kaakkois-Suomen metsäkeskus, varapuheenjohtaja
metsätalouspäällikkö Seppo Repo, neuvoston sihteeri
ylitarkastaja Tuula Tanska, Kaakkois-Suomen ELY-keskus
professori Timo Kärki, Lappeenrannan teknillinen yliopisto
kehityspäällikkö Ari Berg, Etelä-Karjalan liitto
toiminnanjohtaja Pekka Vainikka, Järvi-Suomen metsänomistajien liitto
hallituksen puheenjohtaja Mikko Lassila, Etelä-Suomen metsänomistajien liitto
toimitusjohtaja Eero Juntunen, ProAgria Etelä-Karjala
lehtori Pekka Kuitunen, Kymenlaakson ammattikorkeakoulu
aluejohtaja Pekka T. Rajala, Stora-Enso Oyj
kehitysjohtaja Esa Korhonen, UPM-Kymmene Oyj
piiripäällikkö Jari Makkonen, Metsäliitto
toimitusjohtaja Pekka Kauranen, Harvestia Oy
toiminnanjohtaja Pasi Vuorikoski, Kymen-Vuoksen 4 h piiri
riistapäällikkö Erkki Kiukas, Kymen Riistanhoitopiiri
koneyrittäjä Esko Liljander, Koneyrittäjien liitto
metsuri Jarno Pesu, Puu- ja erityisalojen liitto
metsätalousinsinööri Taina Lonka, METO- Metsäalan asiantuntijat ry.

maaseutuasiamies Juha Rautio, Imatran Seudun kehitysyritys Oy
puheenjohtaja Kimmo Saarinen, Etelä-Karjalan luonnonsuojelupiiri
vanhempi tutkija Sinikka Västilä, Metsätutkimuslaitos
ympäristösuunnittelija Frank Hering, Kymenlaakson liitto
varapuheenjohtaja Lassi Kujala, Kymenlaakson luonnonsuojelupiiri
maanviljelijä Jaakko Koskinen, MTK-Kaakkois-Suomi

Pirkanmaa:

talousneuvos Ilkka Juuseila, Pirkanmaan metsäkeskus, puheenjohtaja
järjestöagrologi Päivi Fallström, MTK-Pirkanmaa
alueneuvoja Ilkka Heinonen, METO- Metsäalan asiantuntijat ry Häme
aluetoimittaja Sirkka Iso-Ettala, Aamulehti
metsätalousinsinööri Tapio Kaisala, Pirkanmaan lintuyhdistys
toiminnanjohtaja Harri Katajamäki, Pohjois-Pirkan metsänhoitoyhdistys
johtaja Päivi Kiviranta, Hämeen 4H-piiri
riistapäällikkö Jani Kөрhämö, Pohjois-Hämeen riistanhoitopiiri ry
metsuri Heikki Lehtonen, Puu- ja erityisalojen liitto
piiripäällikkö Hannu Leppäjärvi, Metsäliitto Osuuskunta
hankintajohtaja Erkki Metsola, UPM Metsä
metsänhoitaja Sini Miettinen, Hämeen metsänhoitajat ry
viestintäpäällikkö Heli Mutkala-Kähkönen, Metsänomistajien liitto Länsi-Suomi
metsänomistaja Kirsi-Marja Myllymäki, Tampereen Seudun Metsänomistajat ry
yrittäjä Matti Mäkelä, Tammermaan koneyrittäjät
toimitusjohtaja Jyri Nenonen, Kinnaskoski Oy
maakuntajohtaja Jussi V. Niemi, Pirkanmaan liitto
osaamiskeskuspäällikkö Timo Parkkinen, Tampereen ammattikorkeakoulu
aluejohtaja Pekka T. Rajala, Stora Enso Oyj
kehityspäällikkö Mikko Ristimäki, Urjalan kunta
yrittäjä Jussi Rönni, Metsäpalveluyrittäjät
kansanedustaja Arto Satonen, kansanedustaja
aluejohtaja Heikki Savolainen, Metsähallitus
johtaja Arto Sorri, Pirkanmaan metsäkeskus
maanviljelijä Jarmo Toukola, metsänomistajat
johtaja Jori Uusitalo, Metsätutkimuslaitos
johtaja Ulla Koivusaari, Pirkanmaan ELY-keskus

Etelä-Savo:

kunnallisneuvos Kauko Rauhansalo, Etelä-Savon metsäkeskus, puheenjohtaja
johtaja Antti Heikkilä, Etelä-Savon metsäkeskus, varapuheenjohtaja
koneyrittäjä Hannu Hokkanen, Etelä-Savon Koneyrittäjät ry.
lehtori Raili Kautiainen, Etelä-Savon luonnonsuojelupiiri
toiminnanjohtaja Markku Kakriainen, Etelä-Savon maakuntaliitto
maa- ja metsätalousyrittäjä Esko Kinnunen, Metsänomistajien liitto Järvi-Suomi ry
riistapäällikkö Petri Vartiainen, Etelä-Savon riistanhoitopiiri
vastuualueen päällikkö Juha Pulliainen, Etelä-Savon ELY-keskus
osastopäällikkö Pirjo Hiltunen, Etelä-Savon ELY-keskus
johtaja Pirjo Siiskonen, Helsingin yliopisto, Ruralia-instituutti
metsätalousinsinööri Kaija Siikavirta, METO Etelä-Savon alueyhdistys ry
erikoissuunnittelija Petri Silvennoinen, Metsähallitus, Etelä-Suomen luontopalvelut
asiakaspäällikkö Martti Venäläinen, Metsätutkimuslaitos
maanviljelijä Sami Heikkinen, MTK Etelä-Savo
metsätilan omistaja Marjatta Vauhkonen, Pieksämäen metsänomistajat ry
maatilayrittäjä Tuomo Laitinen, Pro Agria Etelä-Savo
metsuri Heikki Nupponen, Puu- ja erityisalojen liitto ry
toiminnanjohtaja Aura Heikura, Metsänomistajien liitto Järvi-Suomi ry/mhyt

yksikön johtaja Olli Kivijärvi, Suur-Savon Metsänhoitajat ry
liiketoimintajohtaja Heikki Tirkkonen, Suur-Savon Sähkö Oy
maakuntaradion päällikkö Kari Toiviainen, YLE Etelä-Savon Radio
ostopäällikkö Matti Salo, Metsäliitto
aluejohtaja Riku Koskinen, Stora Enso Oyj
toimitusjohtaja Arto Huurinainen, Tornator Oy
energiapuujohtaja Matti Halinen, UPM Metsä
toimitusjohtaja Jukka Suomalainen, Etelä-Savon Yrittäjät ry.
koulutusjohtaja Jukka Mäntylä, Mikkelin ammattikorkeakoulu, Metsätalous

Etelä-Pohjanmaa:

maanviljelijä Marjatta Elomaa, Etelä-Pohjanmaan metsäkeskus, puheenjohtaja
johtaja Jorma Vierula, Etelä-Pohjanmaan metsäkeskus, varapuheenjohtaja
tutkija Paula Jylhä, Metsätutkimuslaitos
yksikönjohtaja Hanna-Mari Laitala, Keski-Pohjanmaan maaseutuopisto
puheenjohtaja Johanna Kankaanpää, MTK Etelä-Pohjanmaa
ryhmäpäällikkö Ritva Rinta-Pukka, Etelä-Pohjanmaan ELY-keskus
toiminnanjohtaja Marjatta Pohjonen, Etelä-Pohjanmaan 4H-piiri
lehtori Helena Merisaari, Seinäjoen Ammattikorkeakoulu
johtaja Marko Mäki-Hakola, Metsänomistajien liitto Länsi-Suomi
toiminnanjohtaja Manu Purola, Metsänomistajien liitto Keski-Pohjanmaa
johtaja Pertti Sevola, Etelä-Pohjanmaan ELY-keskus
puheenjohtaja Seppo J. Ojala, Pohjanmaan luonnonsuojelupiiri
piiripäällikkö Kari Lahdenmäki, Metsäliitto Osuuskunta
ostojohdaja Pekka S. Rajala, UPM Metsä
aluejohtaja Riku Koskinen, Stora Enso Metsä
metsäpalvelupäällikkö Matti Vainionpää, L&T Biowatti Oy
riistapäällikkö Jarkko Nurmi, Pohjanmaan riistanhoitopiiri
yrittäjä Jukka Vainionpää, Etelä-Pohjanmaan Koneyrittäjät ry
maakuntajohtaja Asko Peltola, Etelä-Pohjanmaan liitto
yhteyspäällikkö Kauppi Virkkala, Keski-Pohjanmaan liitto
metsätalousinsinööri Lars Björkgård, Pohjanmaan ELY-keskus
metsuri Lasse Vertanen, Puu- ja erityisalojen liitto ry
taloustoimittaja Arto Takalampi, Ilkka-lehti
hallituksen puheenjohtaja Kari Tyynelä, Metsänhoitoyhdistys Keskipohja
metsänhoidonneuvoja Matti Saarenpää, metsänhoitoyhdistys Järvilakia
professori Sami Kurki, Helsingin yliopisto, Ruralia-instituutti
metsäpäällikkö Juha Anttila, Luopajarven Saha Oy

Keski-Suomi:

johtokunnan puheenjohtaja Johannes Leppänen, Keski-Suomen metsäkeskus, puheenjohtaja
metsänhoitaja, maanviljelijä Mikko Tiirola, Metsänomistajien liitto Järvi-Suomi
toiminnanjohtaja Ilpo Pentinpuro, Metsänhoitoyhdistys Keski-Suomi
toiminnanjohtaja Jussi Linnala, Metsänhoitoyhdistys Sumiainen
toiminnanjohtaja Kari Kuusniemi, Päijänteen Metsänhoitoyhdistys
toiminnanjohtaja Tapio Viinikka, Metsänhoitoyhdistys Metso
metsänhoitopäällikkö Tuomo Vehmas, Metsähallitus
metsäjohtaja Sixten Sunabacka, UPM Metsä
piiripäällikkö Matti Rossi, Metsäliitto
aluejohtaja Riku Koskinen, Stora Enso Oyj, Metsä
toimitusjohtaja Heikki Piesala, Vapo Timber Oy
toimitusjohtaja Pekka Kauranen, Harvestia Oy
hallituksen puheenjohtaja Keijo Mikkonen, FM Timber Team Oy
metsäpalvelupäällikkö Ilkka Hämäläinen, L&T Biowatti Oy

metsäpalveluyrittäjä Helena Pirkkalainen, Metsä-Pirkka Ky
metsäyöntekijä Hannu Ollikainen, Puu- ja erityisalujen liitto
kehittämispäällikkö Markku Paananen, Bioenergiasta elinvoimaa, METO Metsäalan asiantuntijat ry
metsäkoneyrittäjä Hannu Hiekkala, Koneyrittäjien liitto ry
erikoistutkija Heikki Smolander, Metsäntutkimuslaitos, Suomenjoki
riistanhoidonneuvoja Olli Kursula, Keski-Suomen riistanhoitopiiri
vastuualueen päällikkö Ulla-Mehto-Hämäläinen, Keski-Suomen ELY-keskus
johtaja Kari Lehtinen, Keski-Suomen ELY-keskus
johtaja Seppo Kosonen, Keski-Suomen ELY-keskus
ohjelmapäällikkö Pirjo Peräaho, Keski-Suomen liitto
professori Markku Kuitunen, Jyväskylän yliopisto
metsänhoitaja Pekka Äänismaa, Jyväskylän Ammattikorkeakoulu
koulutuspäällikkö Ari Salmela, Jämsän ammattiopisto, metsäala
toiminnanjohtaja Pekka-Juhani Kuitto, Finbio ry
toiminnanjohtaja Ritva Varis, Puumiesten liitto
johtaja Vesa Laitinen, ProAgria Keski-Suomi ry.
puheenjohtaja Reijo Lindström, Jyväskylän Seudun Metsänomistajat ry
johtaja Raija Kumpula, Keski-Suomen 4H-piiri
ympäristösuojelujärjestön edustus tms
johtaja Ari Eini, Keski-Suomen metsäkeskus
viestintäpäällikkö Ari Nikkola, Keski-Suomen metsäkeskus
tutkija, FT Tero Toivanen, Keski-Suomen Lintutieteellinen Yhdistys ry.

Pohjois-Savo:

puheenjohtaja Pekka Tenhunen, Pohjois-Savon metsäkeskus
kansanedustaja Kari Rajamäki, kansanedustaja
Mhy Koillis-Savon puheenjohtaja Tapani Pitkänen, Metsänomistajien liitto Järvi-Suomi
riistapäällikkö Jouni Tanskanen, Pohjois-Savon riistanhoitopiiri
ostojohdaja Pekka Rajala, UPM Metsä
hankintapäällikkö Kauko Mustonen, Keitele Forest Oy
toiminnanjohtaja Kari Palojärvi, Metsäalan Kuljetusyrittäjät ry
metsänhoitaja Seppo Niskanen, Pohjois-Savon metsänhoitajat ry
toimitusjohtaja Matti Niiranen, Kuopion kauppakamari
professori Matti Maltamo, Itä-Suomen yliopisto
metsuri Aimo Korkalainen, Puu- ja erityisalujen liitto
energiajaoston jäsen Ari Moilanen, Koneyrittäjien liitto ry
aluejohtaja Riku Koskinen, Stora Enso Metsä
hankintapäällikkö Matti Voutilainen, Kuopion Energia Oy
johtaja Juha Venäläinen, Pohjois-Savon 4H-piiri
maankäyttö- ja ympäristöpäällikkö Juha Laitinen, Metsähallitus
metsäneuvoja Merja Väisänen, Itä-Suomen metsätoimistot Oy
piiripäällikkö Hannu Karjula, Metsäliitto
varatoimitusjohtaja Kari Wuolijoki, Harvestia
hankintapäällikkö Timo Hartikainen, Vapo Timber Oy
metsätalousinsinööri Juhani Korhonen, Meto Pohjois-Savo
aluekehityspäällikkö Jari Jääskeläinen, Pohjois-Savon liitto
toiminnanjohtaja Minna Karppinen, Metsänhoitoyhdistys Lapinlahti
ylitarkastaja Irja Lehtonen, Pohjois-Savon ELY-keskus
ylitarkastaja Anne Grönlund, Pohjois-Savon ELY-keskus
ympäristöbiologi Mari Wikholm, Pohjois-Savon luonnonsuojelupiiri ry
toimittaja Kaija Kervinen, Yleisradio Oy
erikoistutkija Timo Saksa, Metsäntutkimuslaitos
johtaja Olavi Rautiainen, Pohjois-Savon metsäkeskus

Pohjois-Karjala:

johtokunnan puheenjohtaja Pauli Laasonen, Pohjois-Karjalan metsäkeskus
kehittämispäällikkö Sanna Kasurinen, Pohjois-Karjalan metsäkeskus
metsäsuunnittelupäällikkö Kyösti Hassinen, Pohjois-Karjalan metsäkeskus
metsä- ja energiaryhmän puheenjohtaja Ari Alsio, Pohjois-Karjalan maakuntaliitto
vastuualueen päällikkö Pekka Tahvanainen, Pohjois-Karjalan ELY-keskus
ympäristönsuojelupäällikkö Aarne Wahlgren, Pohjois-Karjalan ELY-keskus
aluejohtaja Timo Partanen, Fortum Heat
ympäristöasiantuntija Arto Kammonen, Metsähallitus
suojelubiologi Kaisa Junninen, Pohjois-Karjalan luonnonsuojelupiiri ry
riistapäällikkö Juha Kuittinen, Pohjois-Karjalan riistanhoitopiiri
metsäpalvelupäällikkö Ilkka Hämäläinen, METO-Metsäalan asiantuntijat ry
johtaja Anssi Niskanen, Pohjois-Karjalan metsänhoitajat ry
metsuri Kalevi Tallus, Puu- ja erityisalojen liitto ry
koneyrittäjä Tapani Varis, Koneyrittäjien liitto ry
toimitusjohtaja Markku Räsänen, Itä-Suomen metsätoimistot Oy
yksikön johtaja Jari Parviainen, Metsäntutkimuslaitos
dosentti Heli Peltola, Joensuun yliopisto
toiminnanjohtaja Johanna Rinnekari, ProAgria/Maa- ja kotitalousnaiset
lehtori Esa Etelätalo, Pohjois-Karjalan ammattikorkeakoulu
aluejohtaja Janne Partanen, Stora Enso
viestintäjohtaja Aili Piironen, UPM-Kymmene
piiripäällikkö Janne Nissinen, Metsäliitto
toiminnanjohtaja Ari Karhapää, Metsänomistajien liitto Pohjois-Karjala
yrittäjä Ella Kärki, Metsänhoitoyhdistys Pohjois-Karjala

Kainuu:

metsäneuvoston puheenjohtaja Reijo Virkkunen, Kainuun metsäkeskus, puheenjohtaja
puheenjohtaja Reijo Määttä, Kajaanin seudun metsänomistajat ry.
maanviljelijä Heikki Moilanen, Metsänomistajien liitto Pohjois-Suomi
taloussihteeri Marjut Silvast, Kainuun metsänhoitoyhdistykset
aluejohtaja Veikko Hiltunen, Metsähallitus/Metsätalous
puistonjohtaja Kerttu Härkönen, Metsähallitus/Luontopalvelut
metsätalousjohtaja Jorma Saarimaa, UPM Metsä
piiripäällikkö Ville Keskinen, Metsäliitto
aluejohtaja Olli-Pekka Ahonen, Stora Enso
kaupunginjohtaja Eila Valtanen, Kuhmon kaupunki/kunnat
ohjelmajohtaja Jari Komulainen, Kainuun Etu Oy
suunnittelija Jyrki Haataja, Kainuun maakunta -kuntayhtymä
kehittämispäällikkö Juha Määttä, Kainuun ELY-keskus
biologi Maarit Vainio, Kainuun ELY-keskus
riistapäällikkö Jukka Keränen, Kainuun riistanhoitopiiri
toiminnanjohtaja Minna Komulainen, Pro Agria Kainuu
toiminnanjohtaja Seija Heikkinen, Kainuun 4H-piiri
maanviljelijä Ari Komulainen, MTK-Kainuu
puheenjohtaja Tapani Pääkkönen, Meto-Kainuu ry.
metsä- ja ympäristöpäällikkö Merja Väisänen, Kainuun metsänhoitajat ry.
metsuri Martti Seppänen, Puu- ja erityisalojen liitto
koneyrittäjä Markku Haverinen, Kainuun koneyrittäjät
metsäpalveluyrittäjä Hannele Karhu, Kainuun metsäpalveluyrittäjät
ympäristönsuojelutarkastaja Paula Malinen, Kajaanin kaupunki

Pohjois-Pohjanmaa:

johtokunnan puheenjohtaja Osmo Paldanius, Metsäkeskus Pohjois-Pohjanmaa, puheenjohtaja

aluejohtaja Olli-Pekka Ahonen, Storaenso
toiminnanjohtaja Eero Alaraasakka, Metsänhoitoyhdistys Ii
hankintapäällikkö Pentti Haataja, Vapo Oy
Mt Jouko Hollanti, Metsäsuunnittelu Hollanti Oy
yrittäjä Reijo Holtinkoski, Pohjanmaan koneyrittäjät
maanviljelijä Sanna Isola, Pohjois-Pohjanmaan liitto
johtaja Maria Isolahti, Oulun 4H-piiri
maanviljelijä Kalervo Jokinen, MTK-Pohjois-Pohjanmaa
ylitarkastaja Kirsi Kalliokoski, Pohjois-Pohjanmaan ELY-keskus
puheenjohtaja Kari Keskitalo, Pohjois-Pohjanmaan luonnonsuojelupiiri ry
taimitarhanjohtaja Katri Koski-Sinko, Pohjan Taimi Oy
johtaja Eero Kubin, Metsäntutkimuslaitos, Muhoksen toimintayksikkö
projektipäällikkö Vesa Krökki, Humanopolis Rokua
kehityspäällikkö Timo Kähkönen, Haapaveden Teknologiakylä Oy
johtaja - kestävä kehitys Timo Lehesvirta, UPM Kymmene
metsänomistaja Ilkka Lehto, Metsänomistajien liitto Pohjois-Suomi
metsuri Asko Löytynoja, Puu- ja erityisalojen liitto
metsäpalvelupäällikkö Timo Marttila, L&T Biowatti Oy
ostopäällikkö Heikki Parpala, Metsäliitto
johtaja Niilo Piisilä, Metsäkeskus Pohjois-Pohjanmaa
toiminnanjohtaja Manu Purola, Metsänomistajien liitto Keski-Pohjanmaa
metsätilanomistaja Juhani Pääkkö, Oulun seudun Metsätilanomistajat ry
alueasiantuntija Satu Heikkilä, METO-Metsäalan Asiantuntijat ry
kehittämispäällikkö Tiina Suutari, Pohjois-Pohjanmaan ELY-keskus
toimistopäällikkö Matti Särkelä, Paliskuntain yhdistys
intendentti Helena Taskinen, Museovirasto
MMT yliopettaja Jukka Tikkanen, Oulun seudun ammattikorkeakoulu
aluejohtaja Pertti Tuomi, Metsähallitus
toiminnanohjaaja Sinikka Uusitalo, Oulun riistanhoitopiiri
hankintapäällikkö Pertti Vanhala, Oulun energia Oy
metsäpäällikkö Hannu Virranniemi, Pölkky Oy

Lappi:

johtokunnan puheenjohtaja Mikko Sarajärvi, Lapin metsäkeskus, puheenjohtaja
johtaja Jukka Ylimartimo, Lapin metsäkeskus
yksikön johtaja Martti Varmola, Metla Rovaniemen tutkimusasema
maanviljelijä Hannu Välikangas, Metsänomistajien liitto Pohjois-Suomi
toiminnanjohtaja Veijo Ekonoja, Metsänhoitoyhdistykset/Lapin metsäkeskuksen toimialue
yritysasiantuntija Kari Oittinen, Lapin ELY-keskus
luonnonsuojelupäällikkö Päivi Lundvall, Lapin ELY-keskus
kehittämisojohtaja Maiju Hyry, Lapin liitto
aluejohtaja Juhani Karjalainen, Metsähallitus
riistapäällikkö Teuvo Eskola, Lapin riistanhoitopiiri
lehtori Sirkka Jokela, Rovaniemen ammattikorkeakoulu
piiripäällikkö Jarkko Parpala, Metsäliitto Osuuskunta
metsuri Arto Tuisku, Puu- ja erityisalojen liitto ry.
poroisäntä Jukka Knuuti, Paliskuntain yhdistys ry.
metsäkoneyrittäjä Heikki Kuusela, Lapin Koneyrittäjät ry.
aluejohtaja Olli-Pekka Ahonen, StoraEnso Oyj
kasvatustieteiden maisteri Petra Magga-Varisin, Saamelaiskäräjät
metsätalousinsinööri Tapani Niemimuukko, METO-Metsäalan Asiantuntijat ry
ympäristövalvonnan päällikkö Erkki Lehtoniemi, Rovaniemen kaupunki, Ympäristövalvonta

Liite 5. Yhteenvedo alueellisista METSO toteuttamishjelmista 2012-2015

Sisällysluettelo

1. Yleistä.....	61
2. Alueelliset painotukset	62
3. Elinympäristökohtaiset tavoitteet (hallinnonaloittain ja keinoittain)	62
4. Toteutuskeinot ja tavat	64
5. Toimeenpano ja rahoitus	65
6. Arvio ohjelman vaikutuksista monimuotoisuuden turvaamiseen, elinkeinotoimintaan, virkistys- ja matkailukäyttöön sekä kulttuuriarvoihin.....	66
7. Johtopäätökset	67

Liite

1. Yleistä

Alueellisten metsäohjelmien laadinta on metsäkeskusten lakisääteinen tehtävä ja se toimii metsäalan ja sen yhteiskunnallisten vaikutusten strategisena ohjelmana.

Edelliset alueelliset metsäohjelmat laadittiin vuonna 2005 vuosille 2006–2010. Kansallinen metsäohjelma 2015 väliarvioinnin ja tarkistuksen takia alueellisten metsäohjelmien valmistelu-aikaa jatkettiin vuoden 2011 loppuun saakka. Uudet alueelliset metsäohjelmat (13 kpl) on laadittu vuosille 2012–2015. Alueellisten metsäohjelmien laadinnan osana maa- ja metsätalousministeriö ohjeisti 9.4.2010 metsäkeskuksia laatimaan METSON elinympäristökohtaiset toteuttamishjelmat.

Alueellisten metsäohjelmien laadintaa on kytketty entistä tukevammin muuhun maakunnalliseen ohjelma- ja strategiatyöhön, ja näin ollen alueelliset METSON elinympäristökohtaiset toteuttamishjelmat on liitetty joko sellaisenaan tai lyhennettynä osaksi Alueellisia metsäohjelmia. Toteutusohjelmissa on kuvattu alueen suojelutilanne ja elinympäristökohtaiset tavoitteet sekä esitetty suunnitelma elinympäristöjen hoidosta ja ennallistamisesta rahoitustarpeineen. Suurimmalla osalla alueita METSO toteutusohjelmat on päivitetty hiljattain, mikä näkyy ajankohtaisissa painotuksissa ja kehittämistarpeissa. Alueellisissa METSO yhteistyöryhmissä käsitellään METSO toteuttamishjelmia sekä seurataan METSON toteutusta alueella. Toimintakentässä tapahtuvat muutokset kuten esimerkiksi metsäkeskusuudistus ja muutokset Kemera luonnonhoidon toteutuksessa vaikuttavat osaltaan METSON toteutukseen.

Alueelliset metsäohjelmat vaihtelevat muodoltaan hieman toisistaan, samoin on eroja METSON elinympäristökohtaisien toteuttamishjelmien painotuksissa. Yleistarkastelu alueen metsien monimuotoisuudesta ja ominaispiirteistä, metsien käytön historiasta ja rakennepiirteistä sekä MET-

SON toteutuksen tilannearvio antavat hyvää kuvaa alueiden roolista ja vastuusta metsien monimuotoisuuden turvaamisen kokonaisuudessa. Tässä yhteenvedossa nostetaan esiin erityisesti sellaisia alueellisia painotuksia ja näkökantoja, joilla on valtakunnallisen METSO toteutusohjelman ja alueellisten metsäohjelmien metsien biologinen monimuotoisuus tavoitteen toteutumisen kannalta merkitystä.

2. Alueelliset painotukset

Monimuotoisuuden turvaamista tarkastellaan METSON alueellisissa toteuttamisohjelmissa kokonaisuutena, alueiden vahvuuksia ja puutteita esille tuoden. Jonkin verran vaihtelee se miten paljon, ja miten syvällisesti ja yksityiskohtaisesti luonnon monimuotoisuuden alueellisia erityispiirteitä on painotettu ja nostettu esiin. Alueen metsien suojelutilanne ja talousmetsien nykyiset rakennepiirteet tuodaan toteuttamisohjelmissa hyvin esille. Monella alueella on monimuotoisuuden turvaamista ja alueellista METSON toteutusta tarkasteltu myös kytkeytyneisyys näkökulmasta kuten esimerkiksi Keski-Suomessa ja Pohjois-Karjalassa

Alueellista roolia METSON toteutuksessa on yleisesti ottaen toteutusohjelmissa tarkasteltu hyvin ja analyttisesti. Mutta todetaan kyllä realistisesti, että METSO-ohjelman toteutus etenee erillisten vuotuisten rahoitusmahdollisuuksien puitteissa. Kytkös alueen elinkeinotoimintaan tuodaan esiin.

Myös alueelliset luonnonhoidon kehittämistarpeet nostetaan toimintaohjelmissa hyvin esille. Elinympäristökohtaiset painopisteet luonnonhoidossa käsitellään alueen erityisvastuut sekä toiminnan mahdollisuudet huomioiden.

Ohjelmissa todettiin melko yleisesti myös, että ministeriöiden asettamat kokonaistavoitteet vastaavat kohtuullisen hyvin alueen luonnon erityispiirteitä, ja ovat useimmissa tapauksissa luonnonsuojelullisesti järkeviä. Toimintaa rajoittavat tekijät ja haasteet tulevat muualta (esim. resursien riittämättömyys).

3. Elinympäristökohtaiset tavoitteet (hallinnonaloittain ja keinoittain)

YM ja MMM ovat asettaneet alueille elinympäristökohtaisia tavoitteita, joiden painotuksia on alueilla tarpeen mukaan hieman täsmennetty vastaamaan alueen luonnon erityispiirteitä ja käytännön toteutusta. Myös alueen monimuotoisuusarvot ovat vaikuttaneet täsmennyksiin. Yleisesti monilla alueilla todetaankin, että alueen sisällä on eroja luonnonolosuhteissa ja suojelun toteutuksessa, joten alueelliset painotukset suojelussa ja luonnonhoidossa tulee täsmentää nämä huomioon ottaen. Osalla alueita todetaan kuitenkin esimerkiksi Lounais-Suomessa ja Etelä-Savossa, että ministeriöiden asettamat kokonaistavoitteet vastaavat melko hyvin kyseisen alueen luonnon erityispiirteitä.

Lähes kaikissa toteutusohjelmissa todettiin tilastointiin liittyen seuraavaa: toteutuneen suojelun tilastointi ei ole yksiselitteistä, koska monet kohteet sisältävät useita eri METSO elinympäristötyyppejä (esim. puron varren metsä voi olla lehtoa, rehevää korpea ja/tai runsaslahopuustoista korpea). Myös METSO elinympäristöihin kohdistuvien luonnonhoitotöiden tilastoinnissa on kehittämistarpeita.

METSO-ohjelman elinympäristökohtaisessa tavoiteasettelussa tulee ottaa huomioon se, että tavoitteeseen vaikuttaa paitsi elinympäristöjen kokonaisuus alueella, myös se, minkälaisia elinympäristöjä maanomistajat METSO:n vapaaehtoisuuden hengessä tarjoavat ohjelmaan.

Yleisesti todetaan, että pinta-alatavoitteet on haasteellisia käytettävissä olevaan aikaan ja resursseihin nähden, tämä tulee ilmi kaikilla alueilla. Joidenkin elinympäristökohtaisten tavoitteiden osalta saavutetaan tavoitteet selvästi helpommin tai päästään ainakin lähelle tavoitetta. Esimerkiksi luontoarvoiltaan merkittävien puustoisten suoalueiden hankkiminen suojeluun todettiin monella alueella haasteelliseksi, mm. koska useimmat kohteet on ojitettuja ja usean eri metsänomistajan omistuksessa. Samoin runsaslahopuustoisten kangasmetsien osalta todettiin usealla alueella, että on haasteellista saavuttaa asetettua kokonaishehtaaritavoitetta, koska laadukkaita valintakriteerit täyttäviä kohteita tulee tarjonnan piiriin vähemmän ja ne ovat kalliita toteuttaa juuri runsaspuustoisuutensa vuoksi.

Pysyvän suojelun piiriin saatavien kohteiden elinympäristökohtaisia tavoitteita on tarkasteltu alueellisissa METSO yhteistyöryhmissä mm. Pohjois-Karjalassa ja Lounais-Suomessa, ja katsottu niihin järkeviä painotuksia. Yhteistyöryhmissä on pohdittu myös sitä, mikä suojelumuoto toimii minkäkinlaisella elinympäristötyypillä parhaiten, ja minkälaisiin kohteisiin olisi ylipäänsä järkevintä jatkossa suunnata kemera-tukia ja toisaalta kohdentaa luonnonsuojelulain keinoja.

Myös elinympäristökohtaisten tavoitteiden kohdalla korostettiin luonnonhoidon merkitystä METSO:n toteutuksen kokonaisuudessa, esimerkiksi Pohjois-Savon toteuttamisohjelmassa on tarkasteltu luonnonhoidon kehittämisen elinympäristökohtaisia painopistealueita ja kehittämistarpeita.

Tuotiin myös esille, että tiettyjen harvinaisempien elinympäristötyyppien osalta tarvittaneen myös kohdennettua markkinointia ja voimavaroja, jotta elinympäristökohtaiset tavoitteet saavutettaisiin. Mahdollisesti jokin valtakunnallisesti koordinoitu kehittämishanke voisi olla tällaisten pienempien ja vaikeammin tunnistettavien elinympäristöjen suojelemisen ja hoitamisen tehostamiseksi tarpeen.

Taulukko 1. METSO elinympäristökohtaisten pinta-alatavoitteiden yhteenveto ja vertailu ministeriöiden asettamiin tavoitteisiin.

Elinympäristö	Kemera			LSL		
	Ministeriön KAMERA tavoite	Toteuttamis ohjelmien tavoite	lisäys (+) /vähennys (-)	Ministeriön LSL tavoite	Toteuttamis ohjelmien tavoite	lisäys (+) /vähennys (-)
Lehdot	15 000	12 320	-2 680	4 600	4 310	-290
Kangasmetsät	40 000	33 350	-6 650	62 800	57 530	-5 270
Pienvesien lähimetsät	5 000	11 660	6 660	3 700	3 990	290
Puustoiset suot; tavoitteet metsäkeskuksille	5 210	10 220	5 010	15 100	14 670	-430
Korvet	3 310	4 800	1 490			
Letot ja lettorämeet	600	1 120	520			
Muut rämeet ja nevat	1 300	1 450	150			
Metsäluhdat ja tulvametsät	300	495	195	1 280	1 115	-165
Harjujen paahdeympäristöt	200	190	-10	360	275	-85
Maankohoamisrannikon kohteet	3 000	2 856	-144	5 000	4 190	-810
Puustoiset perinnebt.	190	230	40	150	7 170	7 020
Kalkkikalliot ja ultraemäksiset maat	100	99	-1	200	190	-10
Kallio-, jyrkäne- ja louhikkometsät	12 850	9 150	-3 700	2 600	3 340	740
YHTEENSÄ /ha	82 000	80 570	-1 430	95 790	83 320	-12 470

4. Toteutuskeinot ja tavat

Metsoa toteutetaan kestävän metsätalouden rahoituslain keinoin (Kamera) ja luonnonsuojelulain keinoin. Suojelualueverkostoa voidaan parantaa pysyvän (LsL) ja määräaikaisen suojelun (Kamera, LsL) keinoin. Kameran puolella pääpaino on ympäristötukisopimuksissa jatkossakin, luonnonhoitohankkeiden roolin nostoon nähtiin tarvittavan myös uudenlaisia keinoja ja rahoitusmahdollisuuksia.

Ympäristötukisopimuksissa tulkinnat hieman vaihtelevat alueittain. Joillain alueilla korostetaan sitä, että pyritään ympäristötukisopimuksen avulla saamaan laajempia rajauksia metsälakikohteen ympärille, jolloin siinä voi olla laadultaan heikompiakin alueita ja ns. tuki-välialueita mukana. Toisaalla Kameran mukainen metsiensuojelu taasen painottuu enemmän Mete-kohteiden suojeluun. Tehdyillä ympäristötukisopimusalueilla on hyvin edustettuina kaikkia metsälain elinympäristöjä sekä METSON mukaisia luontokohteita. Ympäristötukikohteissa löytyy myös luonnonsuojelullisesti arvokkaita vanhan metsän elinympäristöjä sekä uhanalaisten lajien elinpaikkoja.

Ympäristötuki ja luonnonhoitohankkeet ovat tärkeitä keinoja säilyttää ja lisätä metsäluonnon monimuotoisuutta. Kameran mukaisilla luonnonhoitohankkeilla edistetään metsien monimuotoisuutta erilaisilla aktiivisilla hoitotoimilla ja töiden suunnittelu- ja toteutusvaiheeseen liitettävällä metsänomistajan neuvonnalla. Luonnonhoitotöillä voidaan myös osaltaan parantaa suojeluverkoston laatua ja kytkeytyneisyyttä, tämä tuotiin esille esimerkiksi Kainuun toteuttamisohjelmassa. Yksityismailla metsäluonnon hoitohankkeita on elinympäristöjen hoidon osalta suunnattu muun muassa monimuotoisuuden keskittymäalueille. Myös luonnonhoidollisia metsäsuunnitelmia on toteutettu joillain alueilla esimerkiksi Pirkanmaalla. Tiettyihin elinympäristötyyppeihin luonnonhoitotoimet sopivat erityisen hyvin kuten esimerkiksi lehtometsiin, tämä tuodaan monella alueella esiin. Luonnonhoitotöiden tarve ja potentiaali nähtiin monella alueella suurena, tämä koskee niin yksityismetsiä kuin valtion maitakin.

Hyviä luonnonhoitokohteita saadaan hoidon piiriin aktiivisella tiedottamisella ja maanomistajien neuvonnalla ja toimijoiden yhteistyöllä. Luonnonhoidon toteutuksessa pyritäänkin edelleen luonnonhoitotöiden tiivistämiseen metsäkeskuksen, ELY-keskuksen, Metsähallituksen ja muiden toimijoiden kanssa. Metsähallitus hoitaa omia alueitaan ja YSA-alueita. Luonnonhoidon rahoituksessa pyritään yhteisiin hankkeisiin ja kameran rahoituksen lisäksi hyödyntämään myös esimerkiksi EU:n ohjelmien ja rahastojen mahdollisuudet kuten esimerkiksi Etelä-Pohjanmaalla on tehty.

Talousmetsien luonnonhoidon kehittämisen mahdollisuuksia yleisesti ottaen korostettiin paljon alueellisissa METSO:n toteuttamisohjelmissa. Pysyvän suojelun keinoin ja suojelualueverkoston laajennuksin (nykyiset suojeluohjelmat alkavat olla monin paikoin jo pääosin toteutettuja tai hyvällä mallilla) voidaan edistää metsien monimuotoisuutta vain tiettyyn rajaan asti. Niinpä talousmetsissä tehtävät luonnonhoitotoimet ovat avainasemassa kun tarkastellaan Suomen metsien monimuotoisuuden turvaamista.

Luonnonhoidon toteutusta ja sen kehittämistä katsotaan yleisesti rajoittavan nykyisen keinovalikoiman ja rahoituskäytäntöjen suppeus. Esimerkiksi Pohjois-Savon toteutusohjelmassa todetaan seuraavaa: lehtojen hoidon esteenä ovat nykyisen tukikäytännön puutteet. Ympäristötukea pitäisi kehittää niin, että jo esimerkiksi nuoria lehtoja voitaisiin kehittää luonnonhoidon ehdoilla. Myös luonnonhoidon neuvontaa maanomistajien suuntaan tulee lisätä.

Suojelualueverkon (valtion maat ja yksityiset suojelualueet) ennallistamis- ja hoitotöiden toteutus on Metsähallituksen vastuulla. Varsinkin soiden kunnostamisen ja ennallistamisen osalta joustavat yhteistyömuodot ja ratkaisut niin valtion mailla kuin yksityisten ja yhteisöjen metsissä ovat tärkeitä monimuotoisuutta turvaavien järkevien suoluontokokonaisuuksien luonnonhoidossa ja tarkastelussa.

5. Toimeenpano ja rahoitus

Yleisesti todetaan rahoituksen ja tavoitteiden välinen epäsuhta (niin Kemeran kuin luonnonsuojelulain puolella). Siihen esitetään kolmenlaista lähestymistapaa:

1. Rahoitusta lisätään
2. Ohjelmakautta pidennetään
3. Korvausten laskentaperusteita muutetaan

Ohjelmakauden pidentämistä (mahdollisesti jopa pidemmälle kuin 2020, tai mahdollisesti jokin METSO2 -kausi) pidetään yleisesti ottaen yhtenä realistisempänä vaihtoehtona METSO – ohjelman laadullisten ja määrällisten tavoitteiden toteuttamiseksi. On kuitenkin oletettavaa, että ohjelmakauden pidentäminen ei yksinään tule riittämään tavoitteiden saavuttamiseksi. Tarvitaan myös keinovalikoiman ja rahoitusinstrumenttien monipuolista kehittämistä kokonaisuutena samalla nykyisiä keinovalikoimia ja niiden tarjoamia mahdollisuuksia tutkien. Tuodaan esille sekin vaihtoehto, että määräaikaisen suojelun laskentaperusteita joudutaan ehkä mitoittamaan rahoitusresursseja vastaavasti. Koko ympäristötukijärjestelmää (myös maatalouden ympäristötukia), sopimuskäytäntöjä ja korvauserusteita olisi hyvä tarkastella kokonaisuutena.

Myös laatukriteereitä alentamalla voidaan osaltaan edistää hehtaaritavoitteiden saavuttamista joillain alueilla. Rakennepiirteiltään kehittyviä kohteitakin tulisi voida hyväksyä nykyistä herkemmin METSO-kohteiksi silloin kun se on kokonaisuuden kannalta järkevää ja tarkoituksenmukaista. Varsinkin rehevimpien kohteiden osalta joustava soveltaminen valintakriteereissä toisi lisää kohteita tarjontaan. Myös lajitiedon kerääminen ja hyödyntäminen kohteiden luokittelussa toisi joissain tilanteissa lisää informaatiota päätöksentekoon. METSO-kohteiden valinnassa korostuu alueellisten METSO yhteistyöryhmien rooli, joiden olisi hyvä pyrkiä hahmottamaan alueen METSO-kokonaisuus, ja erityisesti kehittyvien METSO-kohteiden rooli alueen monimuotoisuuden ja luonnonhoidon kehittämisessä.

On huomioitavaa rahoituksen noston tarvetta pohdittaessa, että umpeutuvat tai toisen erän maksatukseen tulevat ympäristötukisopimukset lisääntyvät voimakkaasti METSO-ohjelmakauden loppua kohti 2015–2016. Lisäksi Lounais-Suomessa luonnonarvokauppakohteiden uusittavat sopimukset sitovat varoja jatkossa.

Maanomistajat ovat yleisesti ottaen ottaneet vapaaehtoisuuden suojelun vastaan hyvin ja kohteita on tarjottu runsaasti sekä pysyvään että määräaikaiseen suojeluun verrattuna käytettävissä oleviin varoihin ja resursseihin. Tällä on iso imagomerkitus jatkossa siinä, miten hyvin tähän kiinnostuneisuuteen nyt pystytään vastaamaan, ja kuinka pitkiä odotusaikoja maanomistajille muodostuu asian käsittelyssä. Kaikki maanomistajat eivät vielä kuitenkaan tunne METSO-ohjelman tarjoamia vaihtoehtoja, joten tiedotusta ja neuvontaa, myös suunnattua ja kohdennettua, tulee jatkaa ja kehittää edelleen. Tiedottamisessa tulee tuoda esiin myös harvinaisia ja pienialaisia elinympäristöjä, joita ei tarjota niin herkästi METSO-kohteiksi.

Määräaikainen suojelu on ollut paikoin erittäin suosittua maanomistajien keskuudessa. Maanomistajien myönteistä suhtautumista suojeluun voitaisiin ehkä lisätä myös sillä, että määräaikaisia sopimuksia voitaisiin nykyistä herkemmin joissain tilanteissa tehdä Kemera ympäristötuen lisäksi myös luonnonsuojelulain keinoin. Tiettyjen elinympäristöjen osalta todetaan kuitenkin, että pysyvän suojelun keinot ovat monesti se järkevämpi ja kustannustehokkaampi vaihtoehto (esim. laajojen kangasmetsäalueiden suojeleminen). METSO kaudella myös pysyvien suojelukohteiden määrä on tasaisesti noussut, vaikkakin määräaikainen suojelu ja Kemera ympäristötuki on ollut ylivoimaisesti suosituin keino.

Joissain toteutusohjelmissa käsitellään korvausperusteita ja sopimuskäytäntöjä laajemminkin ja koko METSO tukijärjestelmän kehittämistä ylipäänsä, jolle nähtiin kyllä selkeästi olevan tarvetta. Nähdään, että eri suojeluvaihtoehdoista tulisi rakentaa johdonmukainen kokonaisuus, jossa Kemeran ja luonnonsuojelulain mukaiset korvausperusteet ovat yhteneviä ja suhteessa sopimuksen keston.

Määräaikaiselle suojelulle olisi hyvä myös sopia selkeämmät säännöt, koska nykyisellä lainsäädännöllä määräaikaisten sopimusten uusimiselle ei ole asetettu takarajaa. Yhtenä vaihtoehtona esitetään, että määräaikaista suojelua voitaisiin pitää metsänomistajan ”harkinta-aikana”, jonka jälkeen kohde joko siirtyy takaisin metsätalouskäyttöön tai pysyvään suojeluun metsänomistajan valinnan mukaan. Määräaikainen suojelu lisää metsänomistajien myönteistä suhtautumista luonnonsuojeluun, ja se on siksi tärkeä säilyttää keinovalikoimassa jatkossakin. Korvaustasoa tulee kuitenkin tarkastella kriittisesti ja pohtia sitä, mikä on yhteiskunnallisesti järkevä taso. Todetaan realistisesti sekin, että ympäristötuen laskentaperusteiden muuttaminen alentavasti voi laskea paikoin tarjontaa ja myös kiinnostusta ympäristötuen hakemista kohtaan.

Eri organisaatioiden roolia ja yhteistyönäkökulmaa METSO:n toteutuksessa tuodaan esiin toteutusohjelmissa. Varsinkin metsäkeskuksen alueyksikön ja alueellisen Elyn välinen yhteistyö nousee erityisesti esiin, mutta myös muu yhteistyö kuten metsänhoitoyhdistysten rooli on paikoin merkittävää. Alueellisten METSO yhteistyöryhmien roolia voidaan jatkossa nostaa ja vahvistaa entisestään METSO:n toteutuksen alueellisessa arvioinnissa ja seurannassa. Myös METSO:n tiedotuksessa ja viestinnässä on tehty paljon hyvää yhteistyötä eri tahojen kesken. Tiedottamista on jalkautettu myös yhteistyöhankkeiden kuten esimerkiksi Etelä-Pohjanmaalla Kuukkeliverkostohankkeen kautta. Hyville neuvontamateriaaleille on tarvetta jatkossakin.

Yhteistyösopimukset ja kohteiden välittäminen ovat osoittautuneet toimivaksi käytännöksi, se vähentää eri organisaatioissa tehtävää päällekkäistä työtä ja nopeuttaa tarjousten käsittelyä. Ympäristöneuvonnan kokonaisuutta tulee kuitenkin kehittää jatkossakin yhteistyössä eri organisaatioiden kesken, myös muuttuvassa toimintaympäristössä.

6. Arvio ohjelman vaikutuksista monimuotoisuuden turvaamiseen, elinkeinotoimintaan, virkistys- ja matkailukäyttöön sekä kulttuuriarvoihin

METSO:n toteuttamisohjelmissa on hyvää kokonaistarkastelua mm. tarjonnan ja toteutuksen suhteesta asetettuihin tavoitteisiin nähden. On tarkasteltu sitä, mihin osaan maakuntaa METSO-toimet ovat tähän mennessä eniten painottuneet, ja jääkö kytkeytyneisyyden ja suojelualueverkoston näkökulmasta jotain katvealueita, joihin olisi jatkossa syytä kohdentaa markkinointia.

Kaiken kaikkiaan METSO-ohjelman toteutus tulee lisäämään metsäisten elinympäristöjen suoje-
lun määrää koko maassa. Alueellisia erityispiirteitä kohteiden tarjonnassa on myös tuotu esiin
esimerkiksi Pohjois-Karjalan toteutusohjelmassa, jossa todetaan, että vanhojen koivikoiden
osuus suojeluun tarjotuista kohteista on mainittava.

METSO-kohteet ovat monesti olleet jo ennen suojelua aktiivisen metsätalouden ulkopuolella
eikä suojelulla näin ollen ole niin suurta vaikutusta puumarkkinoille. Paikallistasolla voi jotain
vaikutuksia tilapäisesti näkyä, mutta kompensatiomahdollisuuksia tulee etsiä aktiivisesti. Alu-
eiden virkistys- ja matkailuvetovoimaa voidaan METSO-kohteiden osaltaan jossain määrin arvi-
oida lisäävän, varsinkin silloin kun kohteet ovat yrittäjän omilla mailla. Esimerkiksi Kainuussa
todetaan monimuotoisuudelle arvokkaiden alueiden merkitys maakunnan luontomatkailulle ja
luonnon virkistyskäytölle.

METSO-ohjelman tavoitteena on pysäyttää metsäisten luontotyyppien ja metsälajien taantumi-
nen ja vakiinnuttaa luonnon monimuotoisuuden suotuisa kehitys vuoteen 2016 mennessä. Tavoite
on lyhyellä aikavälillä erittäin haasteellinen ja tavoitteen mitattavuus on vaikeaa. Muutokset
luonnossa ovat hitaita ja METSO-ohjelman vaikuttavuus ulottuu kauaksi tulevaisuuteen! Jokai-
nen perustettu suojelualue kuitenkin parantaa lajiston säilymistä ainakin paikallises-
ti. Suojelun vaikuttavuutta lisää perustettavien suojelualueiden kytkeytyneisyys sekä olemassa
oleviin suojelualueisiin että monimuotoisiin talousmetsiin. Talousmetsien luonnonhoidon toi-
menpiteillä on jatkossa tärkeä merkitys myös uhanalaisten lajien elinympäristöjen turvaamisessa.
METSON toteuttamisohjelman vaikutus luonnon monimuotoisuuden turvaamiseen on kaikkiaan
merkittävän **positiivinen**.

Kytkös alueen muuhun hanketoimintaan kuten yhteistyöverkostohankkeisiin tuodaan useimmissa
toimintaohjelmissa hyvin esille. Kaikkia alueella tapahtuva METSO toimintaa, myös METSO
viestintää ja neuvontaa olisikin hyvä nivoa entistä enemmän yhteen ja tarkastella kokonaisuute-
na, varsinkin silloin kun arvioidaan METSO-ohjelman alueellista vaikuttavuutta.

7. Johtopäätökset

METSO-ohjelma edistää vapaaehtoista metsien monimuotoisuuden turvaamista alueilla. MET-
SON kokonaistavoitteita ei kuitenkaan saavuteta nykyisillä resursseilla ja aikataululla ilman että
samalla kehitetään nykyistä keinovalikoimaa ja rahoitusinstrumentteja. Myös lisäresursseja tarvi-
taan ja tavoiteaikataulua tulisi pidentää. Erityisesti luonnonhoidon kehittämiseen tarvitaan uusia
työkaluja. Metsien monimuotoisuutta turvaavat parhaiten suojelualueet ja luonnonhoito yhdessä.
Aluetason yhteistyö METSON toteuttamisessa on tärkeää jatkossakin. Mikäli METSO-ohjelman
tavoitetaso saavutetaan, tulevat monimuotoisuusvaikutukset niin alueellisesti kuin valtakunnalli-
sesti olemaan merkittäviä.

Liite Elinympäristökohtaiset tavoitteet

METSU-ohjelman elinympäristökohtaiset tavoitteet (luonnonsuojelulaki) metsäkeskusalueittain

	Sydkusten		Österbotten		L-S		H-U		Ka-S		Pi		E-S	
	ha	€			ha	€	ha	€	ha	€	ha	€	ha	€
Lehdot	750		50		600	360 000	500		200	1 065 000	600	5 000 000	300	2 232 000
Runsalahopuus toiset kangasmetsät	4 400		2 460		5 000	35 000 000	4 700		3 500	25 880 000	5 300	42 000 000	4 700	34 800 000
Pienvesien lähimetsät	220		185		130	780 000	200		200	1 353 000	300	200 000	300	2 316 000
Puustoiset suot	710		700		1 490	7 450 000	1 100		800	4 260 000	1 000	5 500 000	1 100	8 520 000
Korvet													0	0
Letot ja lettorämeet													0	0
Muut rämeet ja nevat													0	0
Metsäluhdat ja tulvametsät	125		100		220	660 000	130		40	170 000	130	700 000	50	400 000
Harjujen paahdeympäristöt	45		5		10	30 000	70		50	272 000	40	200 000	30	212 000
Maankohoamisrannikon kohteet	50		2 300		150	750 000	0						0	0
Puustoiset perinnebiotoopit	50				70	210 000	20		10	27 000	20	100 000	10	0
Kalkkikalliot ja ultraemäksiset maat	70						10		10	20 000			20	100 000
Kallio-,jyrkänne-, ja louhikkometsät	720		300		500	1 000 000	100		300	1 303 500	100	500 000	200	914 000
Yhteensä	7 140	36 400 000	6 100	35 900 000	8 170	46 240 000	6 830	75 000 000	5 110	34 350 500	7 490	54 200 000	6 710	49 494 000

	E-P		K-S		P-S		P-K		Ka		P-P		La	
	ha	€	ha	€	ha	€	ha	€	ha	€	ha	€	ha	€
Lehdot	80		150	70 000	400	3 000 000	400		80				200	396 000
Runsalahopuus toiset kangasmetsät	3 500		5 900	57 350 000	4 500	34 000 000	2 800		570		3 900	17 500 000	6 300	13 560 000
Pienvesien lähimetsät	210		400	1 755 000	550	4 000 000	200		95		200	4 500 000	800	1 152 000
Puustoiset suot	980		1 400	3 331 250	1 000	7 000 000	700		190		1 500	13 500 000	2 000	2 044 000
Korvet													900	1 215 000
Letot ja lettorämeet													300	108 000
Muut rämeet ja nevat													800	
Metsäluhdat ja tulvametsät	60		70	236 250	50	300 000	30		10		80	200 000	130	
Harjujen paahdeympäristöt	5		20	95 500	10	100 000	40				10	25 000		
Maankohoamisrannikon kohteet	190										900	2 000 000	500	
Puustoiset perinnebiotoopit	5		50	46 000	10	100 000	10		5				100	
Kalkkikalliot ja ultraemäksiset maat					50	300 000	20						20	
Kallio-,jyrkänne-, ja louhikkometsät	100		500	1 193 750	120	1 000 000	100						400	
Yhteensä	5 130	28 215 000	8 490	64 077 750	6 690	49 800 000	4 300	28 700 000	950	5 000 000	6 590	37 725 000	10 450	18 475 000

600 ha/v, tarve 3,5 - 4,5 milj. €/v.

METSO-ohjelman elinympäristökohtaiset kemera-tavoitteet metsäkeskusalueittain

	Sydkusten		Österbotten		L-S		H-U		Ka-S		Pi		E-S	
	ha	€	ha	€	ha	€	ha	€	ha	€	ha	€	ha	€
Lehdot	700		50		940		2 700		1 600	4 000 000	1 900	5 000 000	1 400	3 000 000
Runsalahopuustoiset kangasmetsät	1 050		2 050		3 000		3 000		2 000	6 000 000	2 500	7 500 000	3 550	7 200 000
Pienvesien lähimetsät	220		150		150		150		650	1 550 000	250	500 000	200	450 000
Puustoiset suot	200		600		210		205		195	490 000	195	500 000	325	660 000
Korvet					130		130		120		120		200	450 000
Letot ja lettorämeet					30		25		25		25		25	45 000
Muut rämeet ja nevat					50		50		50		50		100	165 000
Metsäluhdat ja tulvametsät	100		20		25		30		20	30 000	30	100 000	30	45 000
Harjujen paahdeympäristöt	20		10		20		30		20	100 000	20	100 000	10	30 000
Maankohoamisrannikon kohteet	70		1 450		200		0						0	0
Puustoiset perinnebiotoopit	20		10				30		10	40 000	10	100 000	10	30 000
Kalkkikalliot ja ultraemäksiset maat	10						1		1		1		5	7 500
Kallio-,jyrkänne-, ja louhikkometsät	500		600		2 500		700		600	1 225 000	200	300 000	400	600 000
Yhteensä	2 890	7 000 000	4 940	7 000 000	7 045	16 300 000	6 846	18 000 000	5 096	13 435 000	5 106	14 100 000	5 930	12 022 500

Alustava

	E-P		K-S		P-S		P-K		Ka		P-P		La	
	ha	€	ha	€	ha	€	ha	€	ha	€	ha	€	ha	€
Lehdot	30	62 000	400	821 000	400	900 000	1 100		300	640 000	700	1 590 000	100	150 000
Runsalahopuustoiset kangasmetsät	2 500	5 600 000	500	1 804 000	3 000	6 000 000	3 200		500	830 000	3 000	5 550 000	3 500	4 225 000
Pienvesien lähimetsät	1 200	1 980 000	2 371	6 535 000	1 819	3 920 000	350		650	2 650 000	1 750	2 150 000	1 750	2 105 000
Puustoiset suot	2 000	2 000 000	1 100	1 946 000	300	555 000	400		470	422 000	1 020	1 188 000	3 000	3 140 000
Korvet			700	1 619 000	100		200		300	370 000	500	628 500	2 300	2 358 000
Letot ja lettorämeet			50	37 000	20		50		100	45 000	270	208 500	500	624 000
Muut rämeet ja nevat			350	290 000	130		150		70	7 000	250	352 000	200	158 000
Metsäluhdat ja tulvametsät	55	72 000	100	89 000	20	100 000	30		10	1 500	10	12 000	15	10 500
Harjujen paahdeympäristöt	10	8 000	10	30 000	5	45 000	20		5	40 500	10	15 000		
Maankohoamisrannikon kohteet	136	126 000									900	1 040 000	100	60 000
Puustoiset perinnebiotoopit	10	12 000	10	18 000	80	80 000	10		10	65 000	10	42 000	10	29 000
Kalkkikalliot ja ultraemäksiset maat					31	100 000	10		10	5 000	10	12 000	20	8 000
Kallio-,jyrkänne-, ja louhikkometsät	1 450	1 380 000	800	809 000	500	900 000	100		100	70 000	500	500 000	200	70 000
Yhteensä	7 391	11 240 000	5 291	12 052 000	6 155	12 600 000	5 220	15 853 140	2 055	4 724 000	7 910	12 099 000	8 695	12 937 500

MMM:n vuonna 2012 julkaisemat työryhmämuistiot

- 2012:1 Kehittämishanke metsätilakoon ja rakenteen parantamiseksi
ISBN 978-952-453-687-5 (Verkkojulkaisu)
- 2012:2 Eläintautilainsäädännön uudistamistyöryhmän muistio
ISBN 978-952-453-695-0 (Painettu)
ISBN 978-952-453-696-7 (Verkkojulkaisu)
- 2012:3 Kalastuslain kokonaisuudistuksen työryhmän mietintö
ISBN 978-952-453-715-5 (Verkkojulkaisu)
- 2012:4 Metsätuholakityöryhmän muistio
ISBN 978-952-453-727-8 (Painettu)
ISBN 978-952-453-728-5 (Verkkojulkaisu)

