

Rapport från arbetsgrupp för att utarbeta
system för administration av landskapet
Ålands stöd ur EU:s landsbygdsfond
(EJFLU) för kommande programperiod

Helsingfors 2006

Rapport från arbetsgrupp för att utarbeta
system för administration av landskapet
Ålands stöd ur EU:s landsbygdsfond
(EJFLU) för kommande programperiod

Helsingfors 2006

Till jord- och skogsbruksministeriet

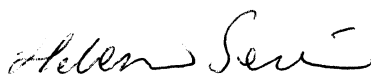
Jord- och skogsbruksministeriet tillsatte den 7.4.2006 en arbetsgrupp för att utarbeta ett system för administration av landskapet Ålands stöd ur EU:s landsbygdsfond (EJFLU) för programperioden 2007-2013. Till arbetsgruppens ordförande utnämndes inspektionsråd Hanna Nikkilä från jord- och skogsbruksministeriet och till medlemmar lantbruksråd Helena Serén, överinspektör Tommi Kämpe, överinspektör Matleena Kurki-Suutarinen, inspektör Mikaela Rahkonen och överinspektör Michael Nylund från jord- och skogsbruksministeriet samt byråchef Sölve Högman, byråchef Susanne Andersson, biträdande landskapskamrer Conny Nyholm och programansvarige Leila Lindström från Ålands landskapsregering. Från och med 1 november har Helena Serén fungerat som arbetsgruppens ordförande efter att Hanna Nikkilä avslutat sin tjänst vid jord- och skogsbruksministeriet. Överinspektör Michael Nylund övergick till andra arbetsuppgifter vid jord- och skogsbruksministeriet den 15.6.2006 och har därefter inte deltagit i arbetsgruppens arbete. Arbetsgruppens sekreteraruppgifter har delats mellan Leila Lindström, Matleena Kurki-Suutarinen och Sölve Högman. Arbetsgruppen har dessutom i sitt arbete hört överinspektör Esa Hiiva och överinspektör Anne Jutilainen vid jord- och skogsbruksministeriet, planerare Johan Björklöf och datasystemchef Kalle Ollas vid Tike samt överinspektör Bertel Storsved vid Länsstyrelsen på Åland.

Arbetsgruppens uppgift har varit att utreda hur koordineringen av administrationen av rikets och Ålands landsbygdsutvecklingsprogram skall organiseras under nästa programperiod samt att utreda vissa särskilda implementeringsfrågor tillhörande miljö- och LFA-stödets tilläggsdelar.


Arbetsgruppen har i sitt arbete konstaterat att en fortsättning och en utveckling av det administrationssystem och samarbete som utarbetades mellan jord- och skogsbruksministeriet och Ålands landskapsregering för programperioden 2000-2006 är den mest ändamålsenliga lösningen som grund för landskapsregeringens administrationssystem för perioden 2007-2013. Arbetsgruppens huvuduppgift har därför varit att utarbeta ett förslag till ny överenskommelseförordning och avtal mellan jord- och skogsbruksministeriet som reglerar detta administrationssystem. Överenskommelseförordningen har utfärdats av republikens president och trätt i kraft den 16.10.2006. Avtalet har undertecknats av parterna under hösten 2006. Arbetsgruppen har också utrett den praktiska överföringen av avtalen gällande miljö- och LFA-stödets tilläggsdelar som konsekvens av behörighetsarbetsgruppens arbete som redovisades i jord- och skogsbruksministeriets arbetsgruppspromemoria 2006:2. Arbetsgruppen har under arbetets gång sammanträtt 22 gånger.

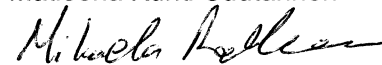
Arbetsgruppen lämnar härmed över sin rapport över utfört arbete.

Helsingfors den 29 december 2006


Helena Serén


Tommi Kämpe



Matleena Kurki-Suutarinen


Mikaela Rahkonen


Leila Lindström


Sölve Högman


Susanne Andersson


Conny Nyholm

Sammanfattning

Jord- och skogsbruksministeriet tillsatte den 7.4.2006 en arbetsgrupp för att utarbeta ett system för administration av landskapet Ålands stöd ur EU:s landsbygdsfond (EJFLU) för programperioden 2007-2013. Arbetsgruppens uppgift har varit att utreda hur koordineringen av administrationen av rikets och Ålands landsbygdsutvecklingsprogram skall organiseras under nästa programperiod samt att utreda vissa särskilda implementeringsfrågor tillhörande miljö- och LFA-stödets tilläggsdelar.

Arbetsgruppen har i sitt arbete konstaterat att en fortsättning och en utveckling av det administrationssystem och samarbete som utarbetades mellan jord- och skogsbruksministeriet och Ålands landskapsregering för programperioden 2000-2006 är den mest ändamålsenliga lösningen som grund för landskapsregeringens administrationssystem för perioden 2007-2013. Arbetsgruppens huvuduppgift har därför varit att utarbeta ett förslag till ny överenskommelseförordning och avtal mellan jord- och skogsbruksministeriet som reglerar detta administrationssystem.

Arbetsgruppen utarbetade förslaget så att en ny överenskommelseförordningen har utfärdats av republikens president och trätt i kraft den 16.10.2006. (881/2006). Förordningen har bifogats i rapporten.

Avtal mellan jord- och skogsbruksministeriet och Ålands landskapsregering om överförande av skötseln av vissa förvaltningsuppgifter till Ålands landskapsregering har undertecknats av parterna under hösten 2006. Avtalet har bifogats i rapporten.

Arbetsgruppen föreslog att landskapet administrerar fr.o.m. 2007 under kvarvarande åren de avtal som jord- och skogsbruksministeriet ingått med åländska jordbrukare under åren 2004-2006 gällande miljö- och LFA-stödets nationella tilläggsdelar samt nya avtal om LFA-stödets nationella tilläggsdelar. Avtalen hör till landskapets behörighet som konsekvens av behörighetsarbetsgruppens arbete som redovisades i jord- och skogsbruksministeriets arbetsgruppspromemoria 2006:2. Arbetsgruppen föreslår vidare att parterna överenskommer om de praktiska frågorna kring implementeringsprocessen av tilläggsdelarna vid överflyttandet såsom redovisning till kommissionen, återkrav och tilläggsbetalningar i ett avtal.

Arbetsgruppen föreslår att nuvarande stödövervakningssamarbete formaliseras i en lämplig form där vardera partens ansvar regleras gentemot den andra parten. Arbetsgruppens förslår att arbetet med att formalisera arbetet går vidare utanför arbetsgruppens ansvar på initiativ av Ålands landskapsregering. Gällande ett ytterligare utökat administrationssamarbete anser arbetsgruppen att arbetet förtjänar ett eget utredningsuppdrag på initiativ av Ålands landskapsregering och att man i utredningen bör involvera alla på Åland berörda parter.

Dessutom föreslår arbetsgruppen att landskapsregeringen deltar i samarbetet och utbytet inom landsbygdsnätverket i den mån det är möjligt av språkliga skäl. Landskapsregeringen ersätter nätverket enbart för tjänster och uppdrag som nätverket utför specifikt för landskapsregeringens del. Arbetsgruppen anser ytterligare att landskapsregeringen skall vara representerad i den nationella koordinationsgruppen och att koordinationsgruppens eventuella rekommendationer är rådgivande inom landskapet på grund av behörighetsfördelningen. Dessutom gjordes förslag om ersättningen av kostnader som uppstår vid utförande av olika uppgifter.

Tiivistelmä

Maa- ja metsätalousministeriö asetti työryhmän 7.4.2006, jonka tehtävänä oli luoda EU:n maaseuturahaston varojen hallinnoinnille järjestelmä Ahvenanmaan maakunnan toimivaltaan kuuluvien asioiden osalta. Lisäksi tuli selvittää miten maakunnan ja valtakunnan maaseutuohjelmien hallinnoinnin koordinointi järjestetään sekä miten luonnonhaittakorvauksen ja ympäristötuen kansalliset lisäosat jatkossa hallinnoidaan.

Työryhmä ehdotti nykyisen kauden 2000-2006 kokemusten valossa, että uudella ohjelmakaudella 2007-2013 otetaan Ahvenanmaan maaseutuohjelman osalta käyttöön vastaavanlainen hallinnointijärjestelmä kuin tällä kaudella, eli jatkossakin Suomessa olisi vain yksi maksajavirasto, joka vuorostaan delegoisi pääosan maksajavirastotehtävistään Ahvenanmaan maakunnan hallitukselle, kuten nykyisinkin. Työryhmän päätyönä oli laatia ehdotus uudeksi sopimusasetukseksi ja sitä täydentäväksi sopimukseksi eräiden tehtävien siirrosta maa- ja metsätalousministeriön ja Ahvenanmaan maakunnan hallituksen välillä.

Työryhmä laati sopimusasetusluonnoksen siten, että tasavallan presidentti antoi uuden sopimusasetuksen, joka tuli voimaan 16.10.2006 alkaen eli EU:n uuden rahastokauden alkaessa (Asetus 881/2006). Sopimusasetus on raportin liitteenä.

Maa- ja metsätalousministeriön ja Ahvenanmaan maakunnan hallituksen välinen sopimus tehtävien siirrosta on allekirjoitettu 26.10.2006. Sopimus siirtyy 1.5.2007 ministeriön osalta Maaseutuvirastolle. Myös todistuksen myöntävän elimen kustannusten jaosta osapuolten välillä on tehty sopimus 20.12.2006. Myös nämä ovat raportin liitteenä.

Lisäksi työryhmä ehdotti, että maakunta hallinnoi vuodesta 2007 alkaen ministeriön vuosina 2004-2006 solmimat ympäristötuen ja luonnonhaittakorvauksen kansalliset lisäosasopimukset jäljellä olevien vuosien osalta sekä uudet luonnonhaittakorvauksen lisäosasopimukset. Sopimukset kuuluvat maakunnan toimivaltaan ministeriön työryhmämuistiossa 2002:2 tehdyn toimivaltaselvityksen seurauksena.

Työryhmä ehdotti myös nykyisen tukivalvonnan osapuolten vastuiden formalisointia jollain sopivalla tavalla. Tämä tulisi tehtäväksi myöhemmin erikseen Ahvenanmaan aloitteesta. Työryhmä katsoi myös, että mahdollinen hallinnollisen yhteistyön (mm. valvontojen osalta) muukin lisääminen selvitetään erikseen maakunnan aloitteesta ja siihen otetaan mukaan kaikki osapuolet maakunnasta.

Lisäksi työryhmä ehdotti, että maakunta osallistuu maaseutuverkoston toimintaan kielikysymyksen antamien mahdollisuuksien rajoissa. Maakunta suorittaa korvauksia vain niistä palveluista ja tehtävistä, joita tehdään erityisesti maakuntaa varten. Lisäksi ehdotettiin, että maakunta osallistuu koordinaatioryhmän toimintaan. Ryhmän suosituksilla olisi toimivallan jaon johdosta kuitenkin vain neuvoo-antava rooli maakunnassa. Tehtävien aiheuttamien kustannusten korvauksista tehtiin myös ehdotuksia.

Innehåll

1. Inledning.....	2
2. Dagens förvaltningssystem	3
3. Regleringar i EG-rätten	4
4. Förslag hur förvaltningssystemet på Åland kunde ordnas under perioden 2007-2013	5
4.1. Allmänt	5
4.2. Uppgiftsfördelning mellan riksmyndigheterna och landskapsmyndigheterna.....	6
4.3. Förvaltningsmodell	7
4.4. Överenskommelseförordning och avtal.....	7
4.5. Datasystem	8
5. Förslag till praktisk organisering av överförandet av avtal gällande miljöstödet och LFA-stödets tilläggsdelar.....	10
6. Möjligheter att samordna administrationen och på-plats övervakningen av alla arealstöd på Åland	11
7. Landskapsregeringens deltagande i det nationella landsbygdsnätverket	12
8. Landskapsregeringens deltagande i den nationella koordinationsgruppen (1782/2003 artikel 23).....	12
9. Finansiella konsekvenser	13
Bilagor:	15
<i>Bilaga 1, Arbetsgruppens uppdrag</i>	
<i>Bilaga 2, Processschema över förvaltningen av landskapet Ålands landsbygdsprogram 2007-2013; fördelning mellan olika myndigheter</i>	
<i>Bilaga 3, Beskrivning av landskapsregeringens organisationsstruktur i ett organisationsschema</i>	
<i>Bilaga 4, Republikens presidents förordning om skötseln av de uppgifter i landskapet Åland som hör till det utbetalande organet för Europeiska jordbruksfonden för landsbygdsutveckling (EJFLU)</i>	
<i>Bilaga 5, Avtal mellan jord- och skogsbruksministeriet/landsbygdsverket och Ålands landskapsregering om överförande av skötseln av vissa förvaltningsuppgifter till Åland landskapsregering</i>	
<i>Bilaga 6, Avtal mellan jord- och skogsbruksministeriet och Ålands landskapsregering om ersättning av kostnader gällande attesterande organet</i>	
<i>Bilaga 7, schematisk beskrivning över datasystemet för administrationen av miljö- och lfa-stöden i landskapet Åland under perioden 2000-2006</i>	
<i>Bilaga 8, Avtalsstrukturen i förvaltningssamarbetet mellan jord- och skogsbruksministeriet och Ålands landskapsregering</i>	

1. Inledning

EU:s gemensamma jordbrukspolitik består förenklat av två pelare, den ena pelaren består av marknadsåtgärder och den andra pelaren består av landsbygdsutvecklingsåtgärder. Politiken bedrivs sedan i fond- eller programperioder. EU:s nya programperiod gäller åren 2007-2013. Inför den nya programperioden har EU utarbetat strategiska riktlinjer för landsbygdsutvecklingen inom unionen. Utgående ifrån EU:s riktlinjer och med hänsyn till de nationella behoven skall sedan en nationell strategisk plan och på basen av den skall landsbygdsutvecklingsprogram utarbetas i medlemsstaterna som sedan implementeras under programperioden.

Lagstiftningsbehörigheten inom jordbruket i Finland är delat mellan riket och landskapet Åland. Enligt självstyrelselagens 18 § 15 punkten hör jord- och skogsbruk (styrningen av lantbruksproduktionen) till landskapets behörighet. Enligt självstyrelselagens 27 § 15 punkten har riket lagstiftningsbehörighet i fråga om priset på lantbruksprodukter samt främjande av export av lantbruksprodukter. Skrivningarna i självstyrelselagen är anpassade till det jordbrukspolitiska systemet som rådde före EU-inträdet varför behörighetsfördelningen av den gemensamma jordbrukspolitiken har gjorts genom tolkning av skrivningarna i självstyrelselagen. Den senaste tolkningen har gjorts av en av jord- och skogsbruksministeriet tillsatt arbetsgrupp som lämnat sitt förslag (31.12.2005) om behörigheten mellan landskapet och riket gällande landsbygds- och jordbruksärenden under kommande program- och finansieringsperiod samt om principen i fördelningen av de anslag som EU tilldelar Finland. Arbetsgruppen ansåg att stöden enligt EU:s landsbygdsutvecklingsförordning 1698/2005 med undantag av förtidspensionen tillhör Ålands behörighet medan stöden i EU:s gårdsstödsförordning tillhör rikets behörighet med undantag av rådgivningen. Även miljöstödet och kompensationsbidragets nationella tilläggsdelar anses tillhöra Ålands behörighet. Finansierings- och förvaltningsansvaret medföljer behörigheten.

I enlighet med behörighetsfördelningen förbereds två landsbygdsutvecklingsprogram i Finland, ett för landskapet Åland och ett för riket med utgångspunkt i de ovannämnda EU-regleringarna. För att förvalta sina landsbygdsutvecklingsprogram skall riket och Åland utse varsin förvaltningsmyndighet, ett godkänt utbetalande organ samt ett attesterande organ. Med beaktande av landets konstitutionella bestämmelser och institutionella struktur skall antalet godkända utbetalande organ begränsas till minsta möjliga antal för att EU:s landsbygdsutgifter skall kunna betalas under tillfredsställande förvaltnings- och redovisningsförhållanden.

Jord- och skogsbruksministeriet tillsatte 7.4.2006 en arbetsgrupp med målsättningen och uppdraget (bilaga 1) att utreda hur koordineringen av administrationen av rikets och landskapet Ålands landsbygdsutvecklingsprogram skall organiseras under nästa programperiod. Ytterligare uppdrag för arbetsgruppen har varit att:

- ge förslag på uppgiftsfördelningen mellan ministeriet och landskapsregeringen,
- ge förslag om hur landskapsregeringens förhållande till det integrerade datasystemet (IACS) skall ordnas och regleras,
- vid behov ge ett förslag hur gemensam förvaltnings- eller kontrollmyndighet skall ordnas och regleras,
- vid behov ge ett förslag om hur överföringen av de avtal gällande miljöstödet och LFA-stödets nationella tilläggsdelar som fortsätter efter år 2006 skall ordnas och regleras,
- ge förslag på överenskommelseförordning och avtal mellan riket och Ålands landskapsregering,

- ge förslag om organiseringen av landsbygdsnätverkets arbete med tanke på språkfrågor och att Åland har ett eget landsbygdsutvecklingsprogram och
- ge förslag om organiseringen av den sk. koordinationsgruppens (EU- förordningen 1782/2003 artikel 23) arbete bl.a. med tanke på språkfrågor.

2. Dagens förvaltningssystem

Dagens förvaltningssystem bygger på kommissionens förordning (EG) nr 1663/95, kommissionens förordning (EG) nr 2245/99 och riktlinjerna för attesteringen av Europeiska utvecklings- och garantifonden för jordbrukets (EUGFJ) utbetalningsställens räkenskaper. Grunden i systemet är att förvaltningsuppgifterna skall handhas av ett ackrediterat utbetalningsställe. Utbetalningsstället skall ha tre huvudfunktioner som skall vara väl avskilda ifrån varandra. Dessa funktioner är godkännande av utbetalningar, verkställande av utbetalningar och redovisande av utbetalningar. Utöver detta skall utbetalningsstället ha två servicefunktioner, intern revision och teknisk kontroll. En attestering skall varje år göras av ett oberoende organ.

Ansvarsfördelningen mellan riket och landskapet när det gäller behörighetsfrågor är exklusiv, dvs. alla uppgifter och ansvar inom ett behörighetsområde hör till respektive part. Enda möjligheten att överföra förvaltningsuppgifter från landskapet eller riket inom ett behörighetsområde är genom en överenskommelseförordning enligt 32 § i självstyrelselagen. Detta betyder att i och med att utbetalningsstället i Finland också skall vara utbetalningsställe på Åland måste utbetalningsstället utses att fungera som utbetalningsstället på Åland i en överenskommelseförordning. Alternativet skulle vara att bygga upp ett separat utbetalningsställe vid Ålands landskapsregering.

Målsättningen när landskapsregeringen och jord- och skogsbruksministeriet skulle bygga upp förvaltningsmodellen var att landskapets autonoma särställning skulle beaktas samtidigt som systemet skulle vara kostnadseffektivt och iaktta kommissionens vilja att minimera antalet utbetalningsställen. Grunden i systemet är att det i Finland endast finns ett utbetalningsställe som fungerar som utbetalningsställe både för landskapets och för rikets stödordningar finansierade av jordbruksfondens garantidel. Systemet regleras av en överenskommelseförordning mellan riket och landskapet och ett avtal mellan jord- och skogsbruksministeriet och landskapsregeringen.

Efter att förvaltningsuppgifterna i överenskommelseförordningen överförts till utbetalningsstället har sedan alla huvudfunktioner och servicefunktioner förutom redovisning av utbetalningar delegerats tillbaka till landskapsregeringen. Regelverket tillåter inte en delegering av redovisning av utbetalningar. Delegeringen regleras i det ovannämnda avtalet mellan jord- och skogsbruksministeriet och Ålands landskapsregering.

I avtalet definierades utbetalningsställets respektive landskapsregeringens uppgifter och rättigheter. En funktion som behandlas speciellt är den interna kontrollen. Normalt sett skall utbetalningsställets system för intern kontroll ha möjlighet att kontrollera det delegerade organets system. I detta fall är en sådan lösning inte möjlig då det på grund av bestämmelser i självstyrelselagen inte är möjligt för en riksmyndighet att kontrollera en landskapsmyndighet. Istället har man gått in för ett system där ett separat oberoende organ som befullmäktigats av utbetalningsstället men godkänts av båda parter genomför den interna kontrollen av systemen vid landskapsregeringen och rapporterar både till utbetalningsstället och till Ålands landskapsregering.

Systemet har notifierats till kommissionens DG Agri, A.1. Kommissionen har meddelat att man accepterar det föreslagna systemet men med påminnelsen att det i sammanhanget

alltid är utbetalningsstället som är slutligt ansvarig för de delegerade organens system och handlanden.

3. Regleringar i EG-rätten

Administrationen av landsbygdsutvecklingsprogrammen regleras i ett antal för programperioden nya EU-förordningar. Förvaltningen regleras dels i rådets förordning (EG) nr 1698/2005 om stöd för landsbygdsutveckling från Europeiska jordbruksfonden för landsbygdsutveckling (EJFLU), nedan landsbygdsutvecklingsförordningen, dels i rådets förordning (EG) nr 1290/2005 om finansieringen av den gemensamma jordbrukspolitiken, nedan finansieringsförordningen samt i kommissionens förslag till genomförandebestämmelser till respektive förordningar.

Enligt landsbygdsutvecklingsförordningen skall det för skötseln av varje landsbygdsutvecklingsprogram utses en förvaltningsmyndighet, ett godkänt utbetalande organ i enlighet med finansieringsförordningens artikel 6 och ett attesterande organ samma förordnings artikel 7. Förvaltningsmyndighetens uppgifter regleras noga i landsbygdsutvecklingsförordningens artikel 75. Förvaltningsmyndigheten skall:

- se till att de insatser som finansieras väljs i enlighet med kriterierna i landsbygdsutvecklingsprogrammet,
- se till att det finns ett datoriserat system för att registrera och underhålla statistiska uppgifter som behövs för övervakningen och utvärderingen av programmet,
- se till att stödmottagarna och andra som är delaktiga i genomförande av åtgärder känner till de skyldigheter och förpliktelser som krävs för att få del av den finansiering som landsbygdsutvecklingsprogrammen erbjuder,
- se till att utvärderingar av programmet görs,
- leda en övervakningskommitté som tillsätts för programmet,
- se till att programmet får den offentlighet som landsbygdsutvecklingsförordningen kräver,
- se till att en årsrapport utarbetas och sändes till kommissionen och
- se till att det utbetalande organet får den information som behövs för att kunna säkerställa betalningar.

Medlemsstaten skall också se till att det förvaltnings- och kontrollsystem som byggs upp för administreringen av programmet säkerställer en klar fördelning och ett klart åtskiljande av uppgifter mellan förvaltningsmyndigheten och övriga organ.

Enligt finansieringsförordningen och förslaget till genomförandebestämmelser till denna förordning skall organisationsstrukturen se ganska lika ut som tidigare. För förvaltningen skall en utbetalande myndighet och en förvaltningsmyndighet utses. Den utbetalande myndigheten skall ha tre huvudfunktioner:

1. Godkännande och kontroll av utbetalningar. Funktionen skall se till att den utbetalning som görs följer de regler som gäller vilket innebär både administrativa och på-plats kontroller.
2. Verkställande av utbetalningar. Uppgifterna består i att genomföra de beslut om utbetalningar som kommer från funktionen godkännande av utbetalningar i enlighet med punkt 1.
3. Bokföring av utbetalningar och rapportering till kommissionen.

Huvudfunktionerna skall ha tydligt uppdelade ansvarsområden utan någon organisatorisk sammanblandning. Detta skall också gälla den interna revisionen som också skall finnas i systemet. Organisationen skall beskrivas i ett organisationsschema.

Enligt finansieringsförordningen kan genomförande av utbetalande organets uppgifter med undantag för utbetalning av gemenskapens stöd delegeras. Enligt kommissionens

förordning (EG) Nr 885/2006 är villkoret för delegering följande enligt 1C) i bilaga 1 om ackrediteringskriterier:

- Ett skriftligt avtal mellan utbetalande organet och det delegerade organet. I avtalet skall regleras vilken information som skall lämnas till utbetalningsstället och inom vilka tidsramar. Avtalet måste respektera utbetalningsställets uppfyllande av ackrediteringsvillkoren.
- Utbetalande organet är alltid ansvarigt för hanteringen av EU-medlen.
- Det delegerade organets ansvar och förpliktelser skall noga definieras och försäkras att de följer EU:s regelverk inom området.
- Utbetalande organet skall se till att det delegerade organet har tillgång till effektiva system som garanterar att organets uppgifter genomförs på ett bra sätt.
- Det delegerade organet skall tydligt bekräfta till utbetalningsstället att man uppfyller alla förpliktelser och organet skall också beskriva vilka resurser som organet förfogar över för uppgifterna.
- Utbetalande organet skall regelbundet övervaka de delegerade uppgifterna för att försäkra sig om att uppgifterna genomförs i enlighet med regelverket.
- Det attesterande organet (externa revisionen) skall kontrollera de delegerade funktionerna som om de genomfördes av utbetalningsstället själv.

Som tidigare nämnts är det enligt regelverket inte möjligt att delegera utbetalningar. Det är dock möjligt för ett delegerat organ att göra en utbetalning med nationella medel så länge som utbetalningen av EU-delen görs av ett utbetalningsställe.

4. Förslag hur förvaltningssystemet på Åland kunde ordnas under perioden 2007-2013

4.1. Allmänt

Arbetsgruppen har konstaterat att den tillämpade modellen med ett utbetalningsställe i Finland som i sin tur delegerat huvuddelen av förvaltningsuppgifterna till landskapsregeringen har fungerat bra i praktiken samtidigt som den har iakttagit bestämmelserna i självstyrelselagen. Mot bakgrunden att antalet stödansökningar som systemet har hanterat varje år har uppgått till knappt 800 bedöms systemet också ha varit kostnadseffektivt jämfört med ett alternativ med ett separat utbetalningsställe vid Ålands landskapsregering

Förutom förhållandet i Finland med Ålands självstyrelse inom landbygdsutvecklingspolitiken och EU:s bestämmelser kring administrationen så har naturligtvis också de volymer av ansökningar som skall hanteras av systemet betydelse för hur systemen planeras. Det nya förvaltningssystemet skall hantera flera ansökningar än tidigare och ansökningar av mera varierande art. Tidigare har systemet i huvudsak hanterat arealstödsansökningar och ett mycket litet antal ansökningar om startstöd till unga odlare. Det nya systemet skall förutom det ungefärligt lika stora antalet ansökningar om miljö- och LFA-stöd av arealstödskaraktär också hantera ett betydligt utökat antal stödansökningar av projektkaraktär. Antalet stödansökningar som systemet skall hantera kommer dock fortsättningsvis vara relativt blygsamt totalt.

Arbetsgruppens förslag:

Arbetsgruppen föreslår med erfarenheten från programperioden 2000-2006 att ett motsvarande förvaltningssystem för administrationen av landsbygdsutvecklingsprogrammet inrättas för programperioden 2007-2013. Utgångspunkten är att det fortsatt skall finnas bara ett utbetalningsställe i Finland och detta utbetalningsställe i sin tur, som tidigare, delegerar huvuddelen av utbetalningsställets uppgifter till Ålands landskapsregering. Det nya systemet utvecklas och anpassas till EU:s nya regleringar, till de nya behov som landskapets

landsbygdsutvecklingsprogram för perioden 2007-2013 ställer samt till de möjligheter som utvecklingen av IT-tekniken ger.

4.2. Uppgiftsfördelning mellan riksmyndigheterna och landskapsmyndigheterna

Arbetsgruppen har konstaterat att uppgifterna gällande administrationen av stöd enligt landsbygdsutvecklingsförordningen fördelar sig på medlemsstaten, förvaltningsmyndigheten och utbetalningsstället. Arbetsgruppen konstaterar att landskapsregeringen i enlighet med rådande behörighetsfördelning ansvarar för genomförandet av uppgifter rörande både medlemsstaten och förvaltningsmyndigheten. Landskapsregeringen ansvarar också för genomförande av uppgifter inom ramen för utbetalningsställets ansvarsområde men då i egenskap av delegerat organ. Arbetsgruppen har analyserat uppgiftsfördelningen mellan riksmyndigheterna och landskapsmyndigheterna i förhållande till de ovannämnda tre parterna i ett process-schema som framgår i bilaga 2.

I enlighet med process-schemat i bilaga 2 ansvarar landskapsregeringen i egenskap av förvaltningsmyndighet för alla de uppgifter som ankommer på förvaltningsmyndigheten i enlighet med artikel 75 i landsbygdsutvecklingsförordningen.

Uppgiftsfördelningen när det gäller utbetalande organet är något mer komplicerad. Som konstaterats i kapitel 3 skall utbetalningsstället ha tre huvudfunktioner; godkännande och kontroll av betalningar, verkställande av betalningar samt bokföring av betalningar. Utgångspunkten är att utbetalningsstället har det övergripande ansvaret också för uppgifter som delegerats till andra organ i enlighet med kommissionens förordning (EG) nr 885/2006 Annex I, 1.C). Enligt process-schemat i bilaga 2 ankommer på Ålands landskapsregering i egenskap av delegerat organ till utbetalningsstället att:

- göra förvaltningskontroll i samband med betalning av stöd,
- göra på platskontroll,
- fatta beslut om betalning av stöd,
- verkställa betalning av stöd till stödtagaren med nationella medel. EU-delen betalas till landskapet av utbetalningsstället efter fullgjord redovisning och
- uppbvara dokumentation kring stödansökningarna.

Landskapsregeringen ger utbetalningsstället nödvändig information så att utbetalningsstället kan fullgöra sina plikter gällande bokföringen i enlighet med kommissionens förordning (EG) nr 885/2006, Annex I, 1.A) och 2.C). På liknande sätt tillser landskapsregeringen att utbetalningsstället får nödvändig information om utgiftsprognoser i landskapets landsbygdsutvecklingsprogram så att utbetalningsstället kan meddela dessa uppgifter till kommissionen i enlighet med artikel 15 i utkast till förordning 64597/2006.

När det gäller revision och granskning av de interna systemen föreslår arbetsgruppen att en revisionsmodell inrättas med ett oberoende revisionsamfund som utför den revision som utbetalningsställets revisionsenhet normalt utför vid delegerade organ.

Arbetsgruppens förslag:

Arbetsgruppen föreslår att riksmyndigheterna och landskapsmyndigheterna tillämpar en sådan uppgiftsfördelning gällande förvaltning av landskapet Ålands landsbygdsutvecklingsprogram 2007-2013 som beskrivs i bilaga 2 till denna rapport och i nedanstående stycke om förvaltningsmodell.

4.3. Förvaltningsmodell

Enligt arbetsgruppens förslag och enligt rådande behörighetsfördelning inom självstyrelselagen skall landskapsregeringen upprätta en förvaltningsmyndighet i enlighet med artikel 74.2 a i landsbygdsutvecklingsförordningen. Förvaltningsmyndighetens huvudsakliga uppgifter beskrivs ovan i rapportens kapitel 3 och dessa skall landskapsregeringen implementera i en förvaltningsmodell för sitt landsbygdsutvecklingsprogram.

Uppbyggandet av förvaltningsmodellen för stödprogrammet följer de förvaltningsrättsliga principer som allmänt tillämpas inom landskapsförvaltningen, i vilka bl.a. ingår bestämmelser om kontroll, revision och återkrav av felaktigt utbetalda medel. Vid administrationen av stödprogrammet eftersträvas på alla nivåer en tillfredställande verifieringskedja från beslut till bokföring och verifikationer (audit trail). Vidare eftersträvas sund och ändamålsenlig ekonomisk förvaltning för att säkerställa ett effektivt och korrekt genomförande av den verksamhet som samfinansieras av Europeiska jordbruksfonden för landsbygdsutveckling.

För att implementera landsbygdsutvecklingsprogrammet kommer landskapsregeringen att genomföra en förvaltningsmodell att utse en programansvarig, en koordinator, samt en ansvarig för respektive axel i programmet. Koordinatoren kommer att göras ansvarig för övervakningskommittén, årsrapporter, informationsfrågor kring programmet, tekniskt stöd, utvärderingar och samordning av frågor rörande det nationella nätverket. De respektive axelansvariga kommer att svara för handläggning och beredning av enskilda stödansökningar inom programmet, budgetfrågor för respektive axel, framtagande av underlag för rapporter, uppföljning och kontroll samt underlag till övervakningskommittén. Gällande axel 4 kommer en s.k. lokal aktionsgrupp att stå för handläggningen och beredningen av enskilda ansökningar om stöd enligt Leader-metoden. Ovanstående funktioner kommer att finnas på landskapsregeringens näringsavdelning. På landskapsregeringens finansavdelning kommer ansvaret för verkställande av utbetalningar samt bokföring av desamma att finnas. Landskapsregeringens revisionsbyrå kommer tillsammans med det oberoende revisionsrådet att säkerställa förvaltningsmyndighetens interna kontrollsystem. Landskapsregeringens organisationsstruktur beskrivs i organisationsschema i bilaga 3 till denna rapport.

Arbetsgruppens förslag:

Ålands landskapsregering utarbetar en förvaltningsmodell för förvaltningsmyndigheten som är förenlig med landsbygdsförordningens artikel 75.

4.4. Överenskommelseförordning och avtal

Eftersom det i den föreslagna modellen, i likhet med tidigare tillämpad modell, bara skall finnas ett utbetalningsställe i Finland förutsätter förvaltningsmodellen att förvaltningsbehörighet överförs från landskapet till riket. Det enda sättet att överföra förvaltningsbehörighet mellan landskapet och riket är genom en s.k. överenskommelseförordning enligt självstyrelselagens 32 §.

Överenskommelseförordningen måste träda i kraft senast den 16.10.2006 för att det skall vara möjligt att genomföra betalningar från Europeiska jordbruksfonden för landsbygdsutveckling (EJFLU) från den 16.10.2006. Ansvaret för utbetalningsstället övergår från jord- och skogsbruksministeriet till den nya myndigheten landsbygdsverket från och med den 1.5.2007. Det betyder att överenskommelseförordningen måste utformas så att jord- och skogsbruksministeriet anges som ansvarig för utbetalningsstället fram till den 30.4.2007 och att landsbygdsverket är ansvarigt för det utbetalande organet från den 1.5.2007.

Arbetsgruppens förslag och resultat:

Arbetsgruppen har under mandatperioden utarbetat ett förslag till överenskommelseförordning som slutligt har beretts av justitieministeriet. Överenskommelseförordningens syfte är att klargöra hur de uppgifter som ankommer förvaltningen av medel från Europeiska jordbruksfonden för landsbygdsutveckling (EJFLU) som omfattas av Ålands lagstiftningsbehörighet skall fördelas mellan landskapet och riket. Utformningen av republikens presidents förordning om skötseln av de uppgifter i landskapet Åland som hör till det utbetalande organet för Europeiska jordbruksfonden för landsbygdsutveckling (FFS 881:2006/ÅFS 110:2006) framgår av bilaga 4.

Eftersom grunden i förvaltningsmodellen som arbetsgruppen föreslår innehåller en omfattande delegering av uppgifter från utbetalningsstället till landskapsregeringen krävs, som tidigare nämnts, enligt punkten (i) i 1C i bilaga 1 till kommissionens förordning (EG) Nr 885/2006 om tillämpningsföreskrifter för rådets förordning nr 1290/2005 att ett avtal mellan utbetalningsstället och det delegerade organet upprättas. Arbetsgruppen har därför utarbetat ett sådant avtal mellan Ålands landskapsregering och utbetalningsstället. Jord- och skogsbruksministeriet och Ålands landskapsregering ingick avtalet den 26 oktober 2006. Utformningen av avtalet framgår av bilaga 5. I avtalet överenskommer parterna om att avtalet överförs till landsbygdsverket från den 1.5.2007. Arbetsgruppen har dessutom utarbetat ett avtal som reglerar kostnaderna gällande attesteringen av utbetalningsstället mellan jord- och skogsbruksministeriet och Ålands landskapsregering. Avtalet ingicks mellan parterna den 20 december 2006. Utformningen av avtalet framgår av bilaga 6.

4.5. Datasystem

I den administrationsmodell som tillämpats för administrationen av landsbygdsutvecklingsprogrammet 2000-2006 har landskapsregeringen använt sig av en datalösning som kallas IACS. Systemet är en tilläggsdel till IACS2000 datasystemet där rikets arealbaserade stöd hanteras. I IACS har landskapsregeringen kunnat administrera landskapets stöd för miljövänligt odlande och landskapets stöd för mindre gynnade områden. Systemet är liksom hela IACS 2000 uppfört av Tike och ägt av Jord- och skogsbruksministeriet. Ålands landskapsregerings tillgång till systemet regleras i ett trepartsavtal mellan landskapsregeringen, jord- och skogsbruksministeriet och Tike.

Rent tekniskt är IACS en tilläggsdel till IACS2000 med specialapplikationer för att göra det möjligt att hantera de speciella åtgärder som återfinns i det åländska miljöstödet samt att åtskilja de åländska stöden från rikets stöd som hanteras i IACS2000. Till IACS2000 har också ett speciellt gränssnitt uppförts vilket har gjort det möjligt att hämta information från IACS till en speciell tillämpningsdel vid landskapsregeringen. Från landskapsregeringens tillämpningsdel går sedan information till landskapsregeringens utbetalningssystem och till landskapsregeringens bokföringssystem. Från Landskapsregeringens tillämpningsdel har också ett gränssnitt skapats gentemot utbetalningsställets system BETAL/BTX för rapporterings- och återindrivningsuppgifternas del. Systemet beskrivs i ett schema i bilaga 6. Landskapsregeringen stod för utvecklingskostnaderna för IACS och betalar också en fast årlig ersättning för upprätthållande av ett underhållsavtal och licenser samt en fast årlig ersättning för användarstöd till användarna. Ytterligare ersätter landskapsregeringen Tike för ändringar i datasystemet i enlighet med Tike:s timprislistor.

Arbetsgruppen anser att det är fortsatt motiverat att administrera de arealbaserade åtgärderna inom landsbygdsutvecklingsprogrammet inom IACS. De arealbaserade åtgärderna inom det åländska programmet kommer fortsättningsvis att kräva en specialtillämpning inom IACS varför det är naturligt att bygga vidare på det befintliga systemet. Den nya programperioden kommer att kräva vissa anpassningar av systemen och arbetsgruppen konstaterar att detta arbete bör inledas i god tid för att garantera administrationen av arealansökningarna under 2007.

Gällande utformningen av det nya systemet konstaterar arbetsgruppen att tekniken utvecklats vilket ökat valmöjligheterna för parterna när det gäller systemlösningar. I det tidigare systemet gjordes godkännandet av utbetalningarna från det åländska landsbygdsutvecklingsprogrammet i en specialtillämpning vid landskapsregeringen. Enligt Tike:s planer kommer systemet gällande godkännande av utbetalningar att förändras från att ha utförts manuellt vid Tike till att bli beroende av användarrättigheter och kunna utföras inom systemet. Det här betyder att landskapsregeringen kan använda sig av de nya BETAL-systemen för utbetalningar och därmed inte vara beroende av den special tillämpning som nu använts. Istället måste ett gränssnitt mot landskapsregeringens bokföring skapas. Detta system beräknas kunna tas i bruk från år 2008.

Gällande projektstöden administreras de på landskapsregeringen i dag i ett projektregister. I projektregistret inmatas nödvändig information om stötagaren och projektet som fått finansiering. I projektregistret administreras sedan utbetalningarna efter sedvanlig verifikatkontroll etc. Arbetsgruppens bedömning är att projektregistret uppfyller de krav som de styrande förordningarna ställer på kommande administrationssystem för projektstöd och därför fortsatt kan utnyttjas för hanteringen av projektstöd finansierade av EJFLU. Arbetsgruppen konstaterar att det kommer att krävas ett gränssnitt för att överföra rapportering och återkravsuppgifterna till utbetalningsstället.

Nytt för kommande programperiod är att EU:s SFC-databas, som hittills endast använts för strukturfonderna, också skall användas för stöd beviljade från EJFLU. SFC-databasen är en on-line europeisk databas dit uppgifterna hittills inmatats manuellt. SFC-databasen kommer att komplettera den rapportering som benämns som x-tabellen inom nuvarande landsbygdsutvecklingsprogram. Utformningen av SFC-databas är ännu något oklar och möjligheterna till automatiserad inmatning i SFC-databasen utreds. I SFC-databasen skall uppgifter om:

- utgiftsprognoser,
- utgiftsrapportering,
- finansieringsplaner,
- programgenomförande,
- projektspecifika uppgifter,
- ansökningar och
- utbetalningar.

Arbetsgruppens förslag och resultat:

- *Tike:s datagrupp uppgör en projektplan innehållande de nödvändiga ändringar som måste göras i IACS för att möjliggöra att LFA- och miljöstödet kan administreras från 2007. Dataprojektet genomförs i tre steg där den första delen skall tas i bruk i samband med stödansökningsomgången för år 2007 och den sista delen innan nästa års stöd skall betalas ut.*
- *Underhållsavtalet mellan landskapsregeringen och Tike uppdateras, speciellt med hänsyn till att avtalen nu också till viss del skall omfatta hanteringen av projektstöd.*
- *Landskapsregeringen anpassar informationen gällande projektstöden från projektregistret så att informationen kan överföras via gränssnittet som finns för överföring av uppgifter utbetalningsställets rapporteringssystem.*
- *Landskapsregeringen erhåller i egenskap av förvaltningsmyndighet användarrättigheter för SFC-databasen för landskapet Ålands landsbygdsutvecklingsprogram.*

5. Förslag till praktisk organisering av överförandet av avtal gällande miljöstödet och LFA-stödets tilläggsdelar

I jord- och skogsbruksministeriets arbetsgrupps-PM 2006:2 "Behörigheten mellan riket och landskapet Åland gällande jordbrukets olika stödformer" utreds behörigheten gällande tilläggsdelarna till LFA- och miljöstödet. Behörighetsarbetsgruppens förslag i rapporten är att Åland administrerar och finansierar tilläggsdelen till LFA- och miljöstödet till åländska jordbrukare efter år 2006. Detta får konsekvenser i administrationen av stödsystemen. Jord- och skogsbruksministeriet har under åren 2004 till 2006 ingått femåriga avtal med åländska jordbrukare om tilläggsdelen gällande miljöstödet. I dessa avtal återstår 2 - 4 år av avtalstiden. För LFA-tilläggsdelen har jord- och skogsbruksministeriet ingått avtal med åländska jordbrukare åren 2005 och 2006. I dessa avtal återstår 3 respektive 4 år av avtalstiden.

Från år 2007 kommer miljö-tilläggsstödet att integreras i det delfinansierade miljöstödsprogrammet och något separat tilläggsstöd kommer inte att finnas för miljöstödet del. Gällande LFA-tilläggsstödet är notifieringen och kommissionens beslut från 2004 fortsatt gällande Åland har integrerats i notifieringen.

Arbetsgruppen har konstaterat att när det gäller den praktiska organisationen finns minst två alternativa modeller att tillgå gällande både de gamla avtalen och de nya:

1. Ansvar för de gamla avtalen för både LFA- och miljö-tilläggsdelarna överförs från jord- och skogsbruksministeriet till Ålands landskapsregering. I samband med detta överförs också förvaltningen av avtalen till landskapsregeringen de kvarvarande åren av avtalstiden. Nödvändiga ändringar i administrationssystemen vidtas.
2. Det andra alternativet är att ingå en överenskommelseförordning där det regleras att jord- och skogsbruksministeriet fortsatt administrerar de ingångna avtalen men Ålands landskapsregering finansierar åtgärderna i enlighet med behörighetsfördelningen. Jord- och skogsbruksministeriet fakturerar landskapsregeringen kostnaden efter de årliga stödutbetalningarna.

När det gäller förvaltningen av de nya avtalen gällande LFA-tilläggsdelen finns förmodligen också två olika alternativ:

1. Alternativ ett innebär att landskapsregeringen från och med 2007 ingår alla nya avtal om LFA-tilläggsstödet på Åland och betalar ut stödet till de åländska odlarna. En konsekvens av detta är att det förmodligen måste genomföras vissa ändringar i Ålands delen av IACS för att möjliggöra en separat åländsk administration. Därför tar Tike hänsyn till detta då övriga ändringar i Ålands delen i IACS genomförs.
2. Alternativ 2 innebär att gällande de nya LFA-tilläggsdelsförbindelsen ingår en överenskommelseförordning om att administrationen av stödet görs av jord- och skogsbruksministeriet för de åländska odlarna. Jord- och skogsbruksministeriet fakturerar sedan landskapsregeringen kostnaden efter de årliga stödutbetalningarna.

Arbetsgruppens förslag:

Arbetsgruppen konstaterar att det i arbetet med att klargöra behörighetsfrågor mellan riket och Åland har funnits en uttalad målsättning att tydliggöra vilka myndigheter som är ansvariga för respektive stödform. Med bakgrund i detta anser arbetsgruppen att det gentemot stödmottagaren är tydligast om det på Åland endast finns en myndighet som hanterar miljö- och LFA-stöd samt tilläggsdelar till dessa stödformer. Arbetsgruppen föreslår

därför att landskapsregeringen administrerar såväl de nya som de gamla LFA-tilläggsdelarna samt de gamla miljötilläggsdelarna från och med år 2007.

Arbetsgruppen konstaterar vidare att det är viktigt att parterna överenskommer om de praktiska frågorna kring implementeringsprocessen av tilläggsdelarna vid överflyttandet såsom redovisning till kommissionen, återkrav och tilläggsbetalningar i ett avtal.

6. Möjligheter att samordna administrationen och på-plats övervakningen av alla arealstöd på Åland

På Åland genomförs i dag arealstödsadministration inom tre olika myndigheter; Ålands landskapsregering, kommunernas lantbruksnämnder och länsstyrelsen på Åland. Ålands landskapsregering administrerar miljö- och LFA-stödet samt sköter övervakningen av stödena i fråga samt övervakningen av de föreskrivna verksamhetskraven inom tvärvillkoren. Kommunerna administrerar gårdsstödet och de nationella arealstöden. Länsstyrelsen på Åland sköter övervakningen av gårdsstödet och de nationella arealstöden.

För de åländska odlarna har det tagits fram en specialanpassad åkerskiftesblankett (102B) för att underlätta ansökningsförfarandet för lantbrukaren där ansökningar skall lämnas till två myndigheter. Blanketten är självkopierande i tre exemplar och innehåller fält med uppgifter som är specifika för det åländska miljöstödet del förutom de ordinarie fälten. Efter att blanketten ifyllts lämnas ett exemplar till kommunen tillsammans med övriga arealstödsansökan, ett exemplar till landskapsregeringen tillsammans med övriga ansökningsblanketter om miljö- och LFA-stöd. Kommunen handlägger gårdsstödet och övriga nationella arealstöd i IACS vartefter landskapsregeringens handläggare kan påbörja handläggningen av miljö- och LFA-stödet i Ålandsdelen av IACS med uppgifterna som kommunerna registrerat in som grund.

Länsstyrelsen på Åland och Ålands landskapsregering har redan under många år samarbetat kring stödövervakningen av arealstöden. Systemet går ut på att ett gemensamt urval tas för stödövervakningen och övervakarna från respektive myndighet åker ut gemensamt till de gårdar som blivit uttagna till övervakning. Landskapsregeringens övervakare kontrollerar att de specifika villkoren för miljö- och LFA-stödet uppfylls och länsstyrelsens övervakare kontrollerar förutom de specifika villkoren för gårdsstödet och de nationella stöden att ansökans arealuppgifter stämmer. Samarbetet innebär att lantbrukaren endast får ett övervakningsbesök på gården samt att övervakarna har tillgång till stöd och diskussionspart när de skall göra svåra bedömningar. Systemet innebär också att en och samma areal godkänns för alla arealstöd då landskapsregeringen använder sig av den areal som länsstyrelsen godkänner i övervakningen. Det formellt juridiska ansvaret gentemot lantbrukaren gällande detta förfarande borde dock utredas då ingen formell ansvarsfördelning gällande arealövervakningen uppgjorts mellan myndigheterna. Myndigheterna har heller inget samarbete gällande hörande av odlaren gällande kontrollresultatet utan odlaren är tvungen att svara på två separata brev gällande den genomförda övervakningen.

Arealstödsadministrationen inklusive övervakningen och administrationen av djurstöden upptar idag ca fyra och en halv heltidstjänst vid kommunerna, ca en och halv tjänst vid länsstyrelsen, inklusive handläggande av övriga jordbruksärenden samt ca tre och tjänster vid landskapsregeringen, inklusive uppgifter rörande programansvar för landsbygdsutvecklingsprogrammet. Det betyder att arealstödsadministrationen inklusive ytterligare nämnda uppgifter sysselsätter ca 9 personer på Åland vilket förmodligen är en hög siffra med tanke på att det handlar om knappt 600 stödtagare. En ökad samordning av administrationen skulle troligen skapa en effektivare förvaltning samtidigt som vinster kunde göras i en tydligare och bättre service gentemot stödtagarna.

Arbetsgruppen förslag:

Arbetsgruppen föreslår att nuvarande stödövervakningssamarbete formaliseras i en lämplig form där vardera partens ansvar regleras gentemot den andra parten inför kommande sommars stödövervakning. Arbetsgruppen föreslår vidare att arbetet med att formalisera detta samarbete går vidare utanför arbetsgruppens ansvar på initiativ av Ålands landskapsregering.

Gällande ett ytterligare utökat administrationssamarbete anser arbetsgruppen att arbetet med att utreda ett sådant system är en omfattande process som förtjänar ett eget utredningsuppdrag. Arbetsgruppen anser att en dylik utredning bör göras på initiativ av Ålands landskapsregering samt att man i utredningen bör involvera alla på Åland berörda parter.

7. Landskapsregeringens deltagande i det nationella landsbygdsnätverket

Enligt artikel 68 i landsbygdsutvecklingsförordningen skall varje medlemsstat inrätta ett nationellt landsbygdsnätverk i vilket de organisationer och förvaltningar som är involverade i landsbygdsutvecklingen skall samlas.

Landsbygdsnätverkets uppgifter är bl.a.:

- Informera om åtgärder inom landsbygdsutvecklingsprogrammet via olika informationsmedier som internet och publikationer.
- Organisera möten, seminarier och utbildningar rörande landsbygdsutvecklingsärenden.
- Sammanställa och sprida information om utbildningar och sammankomster rörande landsbygdsutveckling och implementeringen av landsbygdsutvecklingsprogrammen.
- Sammanställa och sprida information om erfarenheter och framgångsrika metoder inom landsbygdsutvecklingsarbetet.
- Främja nätverksarbete mellan aktörer på landsbygden och olika målgrupper för landsbygdsutvecklingsarbetet.
- Främja internationellt utbyte och samarbete.

För att genomföra detta kommer en landsbygdsnätverksenhet att bildas som kommer att arbeta i nära kontakt med landsbygdsverket som skall styra arbetet.

Arbetsgruppens förslag:

Arbetsgruppen föreslår att landskapsregeringen tar del i samarbetet och utbytet inom nätverket i den mån det är möjligt av språkliga skäl. Landskapsregeringen deltar inte i finansieringen av nätverkets grund- och löpande kostnader. Landskapsregeringen ersätter dock nätverket för tjänster och uppdrag som nätverket utför specifikt för landskapsregeringens del.

8. Landskapsregeringens deltagande i den nationella koordinationsgruppen (1782/2003 artikel 23)

Enligt artikel 23.3 i rådets förordning (EG) nr 1782/2003 skall varje medlemsstat utse en myndighet som ansvarar för samordning av de kontroller som krävs enligt det integrerade administrations- och kontrollsystemet. Det integrerade administrations- och kontrollsystemet innehåller bestämmelser om kontroller av tvärvillkor. Eftersom det är ett antal olika myndigheter i Finland som är ansvariga för kontrollen av tvärvillkoren är det viktigt att den utbetalande myndigheten ansvarar för samordningen av dessa kontroller. Jord- och

skogsbruksministeriet har därför tillsatt en arbetsgrupp för organisering av regelbundet samarbete och samordning av kontrollerna av tvärvillkoren.

Arbetsgruppens uppdrag har definierats till att:

- se till att alla parter är medvetna om EU-bestämmelserna om tvärvillkoren och ändringar av dem,
- planera arbetsfördelningen i fråga om övervakningen av tvärvillkoren och
- ge akt på att de kontroller som gäller tvärvillkoren utförs på behörigt sätt och i enlighet med bestämmelserna.

När det gäller tvärvillkoren och Ålands landskapsregering så är det viktigt att konstatera att tvärvillkoren består av två delar; de föreskrivna verksamhetskraven och minimikrav på god jordbrukshävd och goda miljöförhållanden. Behörigheten för tvärvillkoren följer självstyrelselagens fördelning av lagstiftningsbehörigheten mellan landskapet och riket. Landskapet har enligt 18 § 10 och 17 punkten i självstyrelselagen lagstiftningsbehörigheten för bl.a. natur- och miljövard samt djurskydd och veterinärväsendet. Riket har enligt 27 § 29-33 punkten i självstyrelselagen behörigheten för smittsamma sjukdomar hos människor och djur, för mediciner och produkter av läkemedelstyp, för förbud mot införande av djur och djurprodukter samt för förebyggande av införsel av växtförstörare till landet. Förvaltningen av de föreskrivna verksamhetskraven som har sin grund i 27 § 29-33 punkten i självstyrelselagen är dock överförda till landskapet varför det i praktiken åligger landskapet att också sköta tillsynen av de föreskrivna verksamhetskraven till denna del gentemot det samlade gårdsstödet. Detta har också konstaterats i en arbetsgrupps-PM (JSM 2006:2) där behörigheten mellan riket och landskapet Åland gällande jordbrukets olika stödformer har utretts. Minimikraven på god jordbrukshävd och goda miljöförhållande tillhör å andra sidan rikets behörighetsområde i sin helhet enligt artikel 5.1. i rådets förordning 1782/2003 och 27 § 15 punkten i självstyrelselagen och tillsynen åligger därmed länsstyrelsen på Åland.

Koordinationsgruppens mandat inom landskapet bör följa den behörighetsfördelning som beskrivits ovan, dvs. när det gäller de föreskrivna verksamhetskraven så är det landskapsregeringen som har koordinationsansvaret på Åland. I praktiken är det dock av värde att en koordinering görs inom hela landet d.v.s. också Åland särskilt då kontrollen av tvärvillkor påverkar en stödordning som tillhör rikets behörighetsområde.

Arbetsgruppens förslag:

Arbetsgruppen anser att landskapsregeringen skall vara representerad i den nationella koordinationsgruppen. I enlighet med behörighetsfördelningen är dock koordinationsgruppens eventuella rekommendationer rådgivande inom landskapet.

9. Finansiella konsekvenser

Det system som arbetsgruppen föreslår innebär att utbetalningsstället kommer att utföra uppgifter som hör till landskapets behörighet. Kostnaderna består dels av allmänna personalkostnader som uppstår vid utförande av dessa uppgifter men även andelar av allmänna kostnader och gemensamma kostnader för upprätthållande av utbetalningsstället som t.ex. kostnader för det attesterande organet. Kostnader kommer också att uppstå i samband med anlitan av det oberoende revisionssamfundet för att säkra den interna kontrollen i enlighet med avtalets punkt 3.

Ytterligare en kostnadspost som föranleds av det föreslagna systemet är de ändringar som krävs i IACS för att möjliggöra handläggningen av de nya åtgärderna inom miljö- och LFA-stödet samt tilläggsdelarna inom landskapsregeringen administration. Löpande datakostnader kommer också fortsättningsvis att uppstå i form av support och användarstöd samt allmän teknisk utveckling av systemen.

Arbetsgruppens förslag:

Arbetsgruppen föreslår att landskapsregeringen ersätter de kostnader som uppstår vid utbetalningsstället vid utförande av de uppgifter som regleras i avtalet mellan Jord- och skogsbruksministeriet och Ålands landskapsregering mot en årlig faktura. Kostnaderna för det oberoende revisionssamfundet ersätts av landskapsregeringen mot en skild faktura debiterad direkt från revisionssamfundet. Gällande IT-system ersätter landskapsregeringen Tike för de kostnader som uppkommer för upprättande och underhåll av datasystem.

Bilagor:

Bilaga 1, Arbetsgruppens uppdrag

Bilaga 2, Processchema över förvaltningen av landskapet Ålands landsbygdsprogram 2007-2013; fördelning mellan olika myndigheter

Bilaga 3, Beskrivning av landskapsregeringens organisationsstruktur i ett organisationsschema

Bilaga 4, Republikens presidents förordning om skötseln av de uppgifter i landskapet Åland som hör till det utbetalande organet för Europeiska jordbruksfonden för landsbygdsutveckling (EJFLU)

Bilaga 5, Avtal mellan jord- och skogsbruksministeriet/landsbygdsverket och Ålands landskapsregering om överförande av skötseln av vissa förvaltningsuppgifter till Åland landskapsregering

Bilaga 6, Avtal mellan jord- och skogsbruksministeriet och Ålands landskapsregering om ersättning av kostnader gällande attesterande organet

Bilaga 7, schematisk beskrivning över datasystemet för administrationen av miljö- och lfa-stöden i landskapet Åland under perioden 2000-2006

Bilaga 8, Avtalsstrukturen i förvaltningsarbetet mellan jord- och skogsbruksministeriet och Ålands landskapsregering

BILAGA 1:

Arbetsgrupp för att utarbeta ett system för administration av landskapet Ålands stöd ur EU:s landsbygdsfond (EJFLU) för kommande programperiod

Tillsättandet

Jord- och skogsbruksministeriet har i dag beslutat tillsätta en arbetsgrupp som skall utarbeta och göra ett förslag till modell för att administrera landskapet Ålands anslag ur Europeiska jordbruksfonden för landsbygdsutveckling (nedan landsbygdsfonden eller EJFLU) under kommande programperiod 2007-2013.

Verksamhetsperiod

Till den 31.12.2006

Bakgrund

EU:s nya programperiod gäller åren 2007-2013. EU har utarbetat riktlinjer för landsbygdsutveckling inom unionen. Utgående ifrån EU:s riktlinjer och med hänsyn till nationella behov utarbetas för tillfället i medlemsstaterna en nationell strategi för landsbygds utveckling. På basen av denna förbereds senare två landsbygdsutvecklingsprogram i Finland; ett för landskapet Åland och ett för riket. Dessutom har medlemsstaterna i slutet av år 2005 kommit överens om fördelningen av landsbygdsutvecklingsanslag

I Finland har en av jord- och skogsbruksministeriet tillsatt arbetsgrupp lämnat sitt förslag (31.12.2005) om behörigheten mellan landskapet och riket gällande landsbygds- och jordbruksärenden under kommande program- och finansieringsperiod samt om principen i fördelningen av de anslag som EU tilldelar Finland. Arbetsgruppen anser att stöden enligt EU:s landsbygdsutvecklingsförordning 1698/2005 med undantag av förtidspensionen tillhör Ålands behörighet medan stöden i EU:s gårdsstödsförordning tillhör rikets behörighet med undantag av rådgivningen. Även miljöstödet och kompensationsbidragets nationella tilläggsdelar anses tillhöra Ålands behörighet. Finansieringsansvaret medföljer behörigheten. Arbetsgruppen har också förslagit fördelningsgrunder för den delen av landsbygdsutvecklingsanslag som EU tilldelar åt Finland.

För att förvalta sina landsbygdsutvecklingsprogram skall riket och Åland utse vars sitt förvaltningsmyndighet, ett godkänt utbetalande organ samt ett attesterande organ. Med beaktande av landets konstitutionella bestämmelser och institutionella struktur skall ändå antalet godkända utbetalande organ begränsas till minsta möjliga antal för att EU:s landsbygdsutgifter skall kunna betalas under tillfredsställande förvaltnings- och redovisningsförhållanden. Under nuvarande programperiod 2000-2006 har förvaltningen av Ålands landsbygdsutvecklingsprogram reglerats genom republikens presidents förordning 1004/2001 (överenskommelseförordning) och i avtalet mellan jord- och skogsbruksministeriet och Ålands landskapsregering om överförande av skötseln av vissa uppgifter på Ålands landskapsregering. I överenskommelseförordningen överför landskapet Åland de till utbetalningsställets tillhörande uppgifterna till ministeriet och ministeriet överför sedan tillbaka till landskapsregeringen godkännande och verkställande av utbetalningar samt kontrollerna. FEOGA-kontoföringen och redovisningen till kommissionen sköts av ministeriet. Revisionen utförs av ett oavhängigt revisionssamfund på grund av att ministeriets internrevision inte är behörig att utföra revision vid landskapsregeringen. Närmare överenskommelse om skötseln av de uppgifter som ministeriet delegerat till landskapsregeringen finns i avtalet mellan parterna.

Dessutom skall vissa nya obligatoriska samarbetsorgan (landsbygdsnätverket och koordineringsgruppen för övervakningar) utses för att koordinera arbetet inom medlemsstaten.

Målsättningar

Arbetsgruppens uppgift är utreda hur koordineringen av administrationen av rikets och Ålands landsbygdsutvecklingsprogram skall organiseras under nästa programperiod. Uppgift är alltså att utreda uppgiftsfördelningen mellan ministeriet och landskapsregeringen utgående från EG-rätten och självstyrelselagen för Åland samt göra ett förslag till överenskommelseförordning och avtal i ärendet. Dessutom bör arbetsgruppen utreda landskapsregeringens förhållande till det integrerade datasystemet (IACS) och förutsättningar för en gemensam förvaltnings- eller kontrollmyndighet för att åstadkomma en effektivare hantering av de arealbaserade stöden på Åland som tillhör rikets respektive Ålands behörighet.

Arbetsgruppen skall ta i beaktande att jord- och skogsbruksministeriets verkställande uppgifter i landsbygds- och jordbruksärenden kommer fr.o.m. 1.5.2007 att skötas av ett centralt ämbetsverk som placeras i Seinäjoki fr.o.m. 2008.

Uppdrag

Arbetsgruppens uppdrag består av:

- förslag på uppgiftsfördelningen mellan ministeriet och landskapsregeringen
- förslag om hur landskapsregeringens förhållande till det integrerade datasystemet (IACS) skall ordnas och regleras
- vid behov ett förslag hur gemensam förvaltnings- eller kontrollmyndighet skall ordnas och regleras
- vid behov ett förslag om hur överföringen av de avtal gällande miljöstödet och LFA-stödets nationella tilläggsdelar som fortsätter efter år 2006 skall ordnas och regleras
- förslag på överenskommelseförordning och avtal mellan riket och Ålands landskapsregering
- förslag om organiseringen av landsbygdsnätverkets arbete med tanke på språkfrågor och att Åland har ett eget landsbygdsutvecklingsprogram
- förslag om organiseringen av den sk. koordinationsgruppens (EU- förordningen 1782/2003 artikel 23) arbete bl.a. med tanke på språkfrågor.

Organiseringen

Ordförande Hanna Nikkilä, inspektionsråd, jord- och skogsbruksministeriet

Medlemmar:

Helena Serén, lantbruksråd, jord- och skogsbruksministeriet

Tommi Kämpe, överinspektör, jord- och skogsbruksministeriet

Matleena Kurki-Suutarinen, överinspektör, jord- och skogsbruksministeriet

Mikaela Rahkonen, inspektör, jord- och skogsbruksministeriet

Michael Nylund, överinspektör, jord- och skogsbruksministeriet

Sölve Högman, byråchef, Ålands landskapsregering

Susanne Andersson, avdelningsjurist, Ålands landskapsregering

Conny Nyholm, biträdande landskapskamrer, Ålands landskapsregering

Leila Lindström, programansvarig, Ålands landskapsregering

Arbetsgruppen kan utnämna två sekreterare.

Kostnader och finansiering

Arbetsgruppen utför sitt arbete som tjänstearbete. Eventuella övriga utgifter betalas under moment 30.90.21.

Jord- och skogsbruksminister

Juha Korkeaoja

Regeringssekreterare

Katri Nuotio

DISTRIBUTION

Arbetsgruppens ordförande och medlemmar

Kanslichef Vaittinen

Jord- och skogsbruksministeriets avdelningar

Enheter på jord- och skogsbruksministeriets jordbruksavdelning

**BILAGA 2:
FÖRVALTNING AV LANDSKAPET ÅLANDS LANDSBYGDSPROGRAM 2007-2013; FÖRDELNING
MELLAN OLIKA MYNDIGHETER**

Process	LANDSKAPET ÅLAND		RIKET	ÅLAND
	Medlemsstaten	Förvaltningsmyndigheten	Utbetalningsstället	Uppgifter som betalningsstället delegerat
Information och offentlighet	Information om och offentlighet gällande nationella strategiska planer, landsbygdsutvecklingsprogrammen och gemenskapens stöd Landsbygdsförordningen art. 76.1	Ge programmet offentlighet genom se till att potentiella stödtagare, organisationer med flera organ får information om programmet och reglerna för stöd via programmet Landsbygdsförordningen art. 75.1 c) och f), art. 76.2 a)-c)		
Nationell finansieringsplanering		Skickas alla uppgifter till		
Urvalskriterier som ingår i programmet	För att utgifter skall kunna berättiga till stöd skall dessa avse insatser som beslutats av förvaltningsmyndigheten. Landsbygdsförordn. art. 71.2	.		
Tekniskt stöd: Finansiering	EJFLU kan på medlemsstatens initiativ finansiera förberedelser, administration, övervakning, utvärdering, information och kontroller Landsbygdsförordningen art. 66.2	-beviljande av stöd -jävsproblem ?	-beslut om betalning -utförande av betalning -utgiftsprognos - revision/granskning -jävsproblem ?	delegerat
Tekniskt stöd; Nationellt landsbygdsnätverk	Bestämmelser om bildande, finansiering och drivande av landsbygdsnätverk. Bestämmelser om regionala program visavi nätverket Landsbygdsförordningen art. 66.3 och 68		JSM fakturerar LR för landsbygdsnätverket	
Styrning, skolning och rådgivning om verkställighet		Tillförsäkra effektiv och korrekt administration och verkställighet av program. I synnerhet tillse att skyldigheter och krav som uppkommit pga beviljande av stöd ingår i instruktioner, och att tillräckliga informationssystem finns för övervakning och utvärdering.	Skall i varje fall kvarstå som ansvarig för effektiv förvaltning av medel (eng. funds). Utkast till förordning 60164/2006, Annex I, 1. C) Delegation bl.a. - human resources - division of duties - staff trainings etc.	Ansvarar för sin del avtal?
Förverkligande av programmet		Förvaltningsmyndigheten skall ansvara för att programmet förvaltas och genomförs effektivt, ändamålsenligt och korrekt. Landsbygdsförordningen art. 75.1 a)-c) och h)		

Process	LANDSKAPET ÅLAND		RIKET	ÅLAND
	Medlemsstaten	Förvaltningsmyndigheten	Utbetalningsstället	Uppgifter som betalningsstället delegerat
Beviljande av stöd		<p>För att utgifter skall kunna berättiga till stöd skall dessa avse insatser som beslutats av förvaltningsmyndigheten.</p> <p>Landsbygdsförordn. art. 71.2.</p> <p>Förvaltningsmyndigheten skall se till att insatser som finansieras väljs ut i enl. med kriterierna för programmet.</p> <p>Landsbygdsförordn. 75.1 a)</p>		
Betalning av stöd; Förvaltningskontroll			<p>Åligger betalningsstället</p> <p>Utkast till förordning 60164/2006, Annex I, 1. A)</p>	Delegerats till landskapet
Betalning av stöd; Kontroll på plats			<p>Åligger betalningsstället</p> <p>Utkast till förordning 60164/2006, Annex I, 1. A) och 2. A)</p>	Delegerats till landskapet
Betalning av stöd; Beslut om betalning			<p>Åligger betalningsstället</p> <p>Utkast till förordning 60164/2006, Annex I, 1. A)</p>	Delegerats till landskapet
Utförande av betalning	Landskapet betalar stödtagarna ur egna medel samt återkrävning		<p>Utbetalningsstället betalar EU-delen åt landskapet</p> <p>Utkast till förordning 60164/2006, Annex I, 1. A)</p>	LFA, miljöstöd?
Bokföring			Utkast till förordning 60164/2005, Annex I, 1. A) och 2.C)	Landskapet ger utbetalningsstället nödvändig information (jämför med gamla avtalet)
Revision/granskning			<p>Åligger utbetalningsstället</p> <p>Intern revision hör till utbetalningsstället</p>	gamla avtalet
Utgiftsprognos			<p>Åligger utbetalningsstället</p> <p>Utkast till förordning 64597/2006 art. 15</p>	Landskapet ger utbetalningsstället nödvändig information

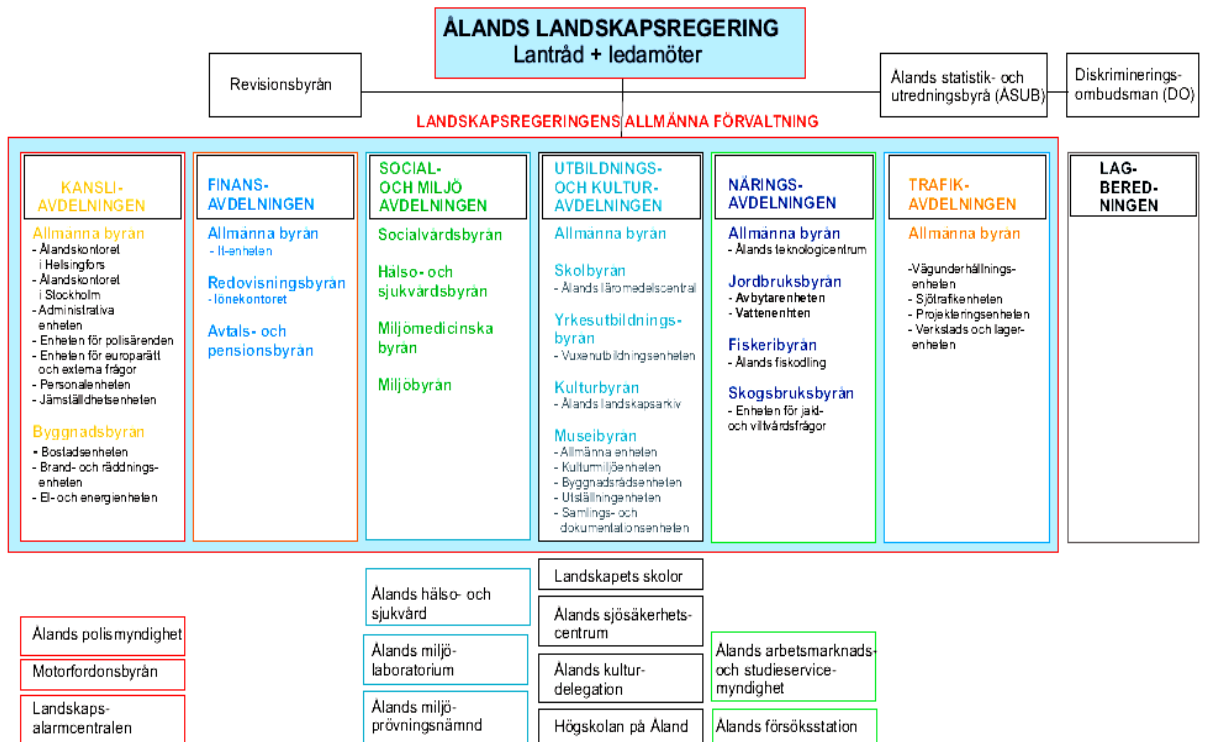
Process	LANDSKAPET ÅLAND		RIKET	ÅLAND
	Medlemsstaten	Förvaltningsmyndigheten	Utbetalningsstället	Uppgifter som betalningsstället delegerat
Uppbevarande av dokumentation		Åligger förvaltningsmyndigheten Utkast till förordning 60164/2006 art. 9	Åligger utbetalningsstället Utkast till förordning 60164/2006 art. 9	Delegerats till landskapet
IT-system		Ett datoriserat system för registrering och underhåll av statistiska uppgifter som behövs för övervakning och utvärdering Landsbygdsförordningen art. 75 b) SFC: kommissionens it-system -utgiftsprognoser -utgiftsrapportering -finansieringsplaner -programmet -projektspecifika uppgifter -ansökningar -uppgifter om utbetalningar Förvaltningsmyndigheten och utbetalningsstället har tillgång till systemet		
Informationssystem som berör utbetalning			Åligger utbetalningsstället; Utbetalningsstället matar in informationen i SFC ?	
IACS			Åligger utbetalningsstället såvida IACS kvarstår inom landsbygdsutvecklingen; Utbetalningsstället matar in informationen i SFC ?	Delegerats ?
Dataskydd			Åligger utbetalningsstället Utkast till förordning 60164/2006, Annex I, 3. B)	Landskapet ansvarig för sin egen del -> avtalet
Övervakning och utvärdering av programmet	Medlemsstatens ansvar Landsbygdsförordn. art. 84 Medlemsstaten inrättar övervakningskommittén Ordf. för övervakningskommittén antingen medlemsstaten eller förvaltningsmyndigheten (art. 77.2) Övervakning art. 77-87	Förvaltningsmyndighetens ansvar Landsbygdsförordn. art. 75 d)-e) och g) Ordf. för övervakningskommittén antingen medlemsstaten eller förvaltningsmyndigheten (art. 77.2) Övervakning art. 77-87		

Process	LANDSKAPET ÅLAND		RIKET	ÅLAND
	Medlemsstaten	Förvaltningsmyndigheten	Utbetalningsstället	Uppgifter som betalningsstället delegerat
Lokala aktionsgrupper		Ansvarig för att lokala aktionsgrupper samordnas ekonomiskt och administrativt och att offentliga medel används korrekt Landsbygdsförordningen art. 62.2		
Förvaltnings- och kontrollsystem	Medlemsstaten skall se till att ett system finns för varje landsbygdsprogram Landsbygdsförordn. art. 74.3			

Förutom ovan nämnda myndigheter finns ett attesterande organ som utses av den behöriga myndigheten.

Behörig myndighet enligt utkast till förordning 60164/2006 art. 1. Attesterande organ enligt förordning 1290/2005 art. 7

BILAGA 3:



BILAGA 4:

Given i Helsingfors den 13 oktober 2006

Republikens presidents förordning om skötseln av de uppgifter i landskapet Åland som hör till det utbetalande organet för Europeiska jordbruksfonden för landsbygdsutveckling (EJFLU) 881/2006

I enlighet med republikens presidents beslut, fattat på föredragning av justitieministern, föreskrivs med stöd av 32 § i självstyrelselagen för Åland av den 16 augusti 1991 (1144/1991), sådant detta lagrum lyder delvis ändrat i lag 1556/1994 och 68/2004, samt med Ålands landskapsregerings samtycke:

1 §

Tillämpningsområde

Denna förordning tillämpas på de stödsystem som finansieras genom Europeiska jordbruksfonden för landsbygdsutveckling (EJFLU) och som med stöd av självstyrelselagen för Åland (1144/1991) omfattas av landskapet Ålands lagstiftningsbehörighet.

2 §

Behörig myndighet i ärenden gällande utbetalande organ

Den behöriga myndighet som avses i kommissionens förordning (EG) nr 885/2006 om tillämpningsföreskrifter för rådets förordning (EG) nr 1290/2005 när det gäller godkännande av utbetalningsställen och andra organ och avslutande av räkenskaperna för EGFJ och EJFLU, är jord- och skogsbruksministeriet.

3 §

Utbetalande organ i landskapet Åland

Det utbetalande organ som avses i rådets förordning (EG) nr 1290/2005 om finansiering av den gemensamma jordbrukspolitik, nedan finansieringsförordningen, är jord- och skogsbruksministeriet (*utbetalande organ*). Från och med den 1 maj 2007 är det verk som avses i lagen om landsbygdsverket (666/2006) utbetalande organ.

4 §

Skötseln av det utbetalande organets uppgifter

Det utbetalande organet rapporterar till kommissionen på det sätt som föreskrivs särskilt, ser till att bokföringshandlingarna hålls à jour samt sköter de andra uppgifter som det enligt bestämmelserna skall ha hand om, till den del inte Ålands landskapsregering skall sköta dessa uppgifter. Ålands landskapsregering sköter de uppgifter som anknyter till betalningarna, bokföringen samt kontrollen av stödtagare. Närmare överenskommelse om skötseln av det utbetalande organets uppgifter ingås genom avtal mellan det utbetalande organet och Ålands landskapsregering.

5 §

Attesterande organ

De uppgifter som hör till det attesterande organ som avses i finansieringsförordningen sköts för Ålands del av den enhet som utfärdar det intyg om det utbetalande organet som avses i nämnda förordning.

6 §

Ansvar för kostnaderna för skötseln av det utbetalande organets uppgifter

Landskapet Åland svarar för kostnaderna för skötseln av det utbetalande organets uppgifter enligt denna förordning. Närmare överenskommelse om förfarandena vid ersättande av kostnader ingås genom avtal mellan det utbetalande organet och Ålands landskapsregering.

7 §

Ikraftträdande

Denna förordning träder i kraft den 16 oktober 2006.

Genom denna förordning upphävs republikens presidents förordning om skötseln av uppgifter i landskapet Åland som hör till utbetalningsstället för garantisektionen vid Europeiska utvecklings- och garantifonden för jordbruket (EUGFJ) av den 16 november 2001 (1004/2001).

Åtgärder som verkställigheten av förordningen förutsätter får vidtas innan förordningen träder i kraft
Helsingfors den 13 oktober 2006

Republikens President

TARJA HALONEN

Minister **Kari Rajamäki**

BILAGA 5:
**AVTAL MELLAN JORD- OCH SKOGSBRUKSMINISTERIET OCH ÅLANDS
LANDSKAPSREGERING OM ÖVERFÖRANDE AV SKÖTSELN AV SÄRSKILDA
UPPGIFTER PÅ ÅLANDS LANDSKAPSREGERING**

Jord- och skogsbruksministeriet och Ålands landskapsregering har med stöd av 4 § i Republikens presidents förordning (881/2006) och kommissionens förordning (EG) Nr 885/2006 överenskommit om skötseln av uppgifter som är definierade i detta avtal.

1. Tillämpningsområde och syfte

Målsättningen med detta avtal är att överenskomma om skötseln av utbetalningsställets¹ uppgifter inom Ålands landskapsregering, nedan landskapsregering. Avtalet tillämpas på stöd som finansieras ur Europeiska jordbruksfonden för landsbygdsutveckling, nedan landsbygdsfonden, med stöd av givna stadganden och vilka tillhör landskapsregeringen. Stöden fastställs i Ålands landskapsregerings utvecklingsprogram för landsbygden år 2007–2013.

Avtalet tillämpas även på återkrav gällande stöd som har finansierats enligt rådets förordning (EEG) Nr 2078/92 och (EG) Nr 1257/1999 artikel 22-24 (miljöstöd), artikel 8 (startstöd till unga jordbrukare) samt artikel 13-21 (stöd för mindre gynnade områden).

Genom detta avtal fastställs parternas ansvar och skyldigheter samt samarbetsformerna för skötseln av uppgifterna.

2. Ansvar

2.1. Utbetalningsställets ansvar

Utbetalningsstället ansvarar för skötseln av de uppgifter som regleras av Europeiska gemenskapens stadganden om utbetalningsställe. Utbetalningsstället följer även kraven i kommissionens riktlinjer² för delegering av utbetalningsställets uppgifter.

Utbetalningsstället ansvarar för att de uppgifter som avses i detta avtal punkt 3 sköts på ändamålsenligt sätt. Utbetalningsstället ansvarar även för att de uppgifter som enligt bilaga 2 ankommer på utbetalningsstället sköts på ändamålsenligt sätt.

¹ Utbetalningsställen är medlemsstaternas myndigheter som ansvarar för verkställandet och övervakningen av de stödsystem som finansieras ur Europeiska garantifonden för jordbruket och Europeiska jordbruksfonden för landsbygdsutveckling. De sköter om utbetalningen av stödet till stödtagarna. Utbetalningsstället säkerställer att utgifterna är stödberättigande och att gemenskapernas rättsakter iakttas innan betalningarna godkänns. I rådets förordning (EG) nr 1290/2005 används termen utbetalande organ medan i kommissionens förordning (EG) nr 885/2006 motsvarande termen är utbetalningsställe. Utbetalningsställe är en vedertagen term. Finlands utbetalningsställe består av verkställighetslinjen vid jord- och skogsbruksministeriets jordbruksavdelning, delar av den interna revisionen samt inom ekonomigruppen vid jord- och skogsbruksministeriets informationstjänstcentral (Tike) enheten för interventionsfonden, enheten för stödutbetalning, enheten för budgetbokföring, uppördsenheten samt enheten för penningrörelse och rapportering. Från den 1 maj 2007 fungerar Landsbygdsverket som utbetalningsställe.

²De riktlinjer som gäller vid undertecknandet av detta avtal har utfärdats med kommissionens dokumentnummer nr (VI/5331/98). Riktlinje nr 9 gäller överförande av uppgifter.

2.2. Landskapsregeringens ansvar

Landskapsregeringen ansvarar för att uppgifterna enligt detta avtal sköts i enlighet med Europeiska gemenskapens stadganden.

Landskapsregeringen ansvarar för att de uppgifter som avses i detta avtal punkt 4 sköts på ändamålsenligt sätt. Landskapsregeringen ansvarar även för att de uppgifter som enligt bilaga 2 ankommer på landskapsregeringen sköts på ändamålsenligt sätt.

3. Utbetalningsställets uppgifter

Utbetalningsstället lämnar kommissionen uppgifterna om landsbygdsfondens bokföring och förvaltningen av medel i enlighet med rådets förordning (EG) Nr 1290/2005 och de stadganden som utfärdats med stöd av denna.

Ett oavhängigt revisionssamfund som befullmäktigats av utbetalningsstället och som godkänts av båda parterna har för skötseln av de uppgifter som regleras i punkt 4 B) ii) i bilagan till förordning (EG) Nr 885/2006 rätt att få uppgifter om alla handlingar och verifierat inom avtalets tillämpningsområde gällande utbetalning av stöd, bokföring och övervakning.

För att säkerställa att landskapsregeringen utför de uppgifter som i enlighet med gemenskapens stadganden och detta avtal tillhör landskapsregeringen har ovan nämnda revisionssamfundet rätt att göra kontrollbesök hos landskapsregeringen och stödtagarna. Nämnda granskningar beskrivs närmare i bilaga 1.

4. Landskapsregeringens uppgifter

4.1. Användning och förvaltning av medel samt bokföring

Landskapsregeringen godkänner de betalningar som tillhör avtalets tillämpningsområde. Landskapsregeringen verkställer utbetalningar av stöd till stödtagarna med nationella medel. Utbetalningsstället betalar EU-delen till landskapet efter fullgjord redovisning. Landskapsregeringen skall upprätthålla i avtalets bilaga 2 definierad bokföring över betalningarna och redovisa dessa uppgifter med beaktande av kraven i kommissionens förordning (EG) Nr 885/2006.

Landskapsregeringen är ansvarig för upprätthållandet och användningen av sina betalnings-, bokförings-, stöd- och rapporteringssystem. Eventuellt samordnande av rikets och landskapsregeringens befintliga system avtalas skilt.

4.2. SFC

Landskapsregeringen ansvarar i egenskap av förvaltningsmyndighet för alla de uppgifter som skall anmälas till kommissionen via SFC 2007 - datasystemet och som ankommer på förvaltningsmyndigheten.

Landskapsregeringen ansvarar för att sina uppgifter som ankommer på utbetalningsstället och som skall anmälas till kommissionen via SFC 2007 - datasystemet tillställs utbetalningsstället för godkännande elektroniskt via ifrågavarande datasystem eller vid behov som e-post.

Användarrättigheterna till SFC-datasystemet utfärdas av kommissionen på grundval av en ansökan lämnad av medlemsstatens kontaktperson (MS Liaison). Alla uppgifter som behövs för att en användarrättighet kan sökas meddelas kontaktpersonen på därtill utarbetad blankett.

4.3. Informationssäkerhet

Landskapsregeringen ansvarar för att en tillräcklig nivå gällande informationssäkerheten hålls gällande de uppgifter och system som landskapsregeringen enligt detta avtal är ansvariga för.

Landskapsregeringen ansvarar för att informationssäkerheten uppfyller de bestämmelser som Europeiska kommissionen utfärdat samt implementerar den säkerhetsstandars som utbetalningsstället valt enligt kommissionens förordning (EG) nr 885/2006 bilaga 1, punkt 3 B i.

Landskapsregeringen ansvarar för iakttagande av ovillkorlig sekretess beträffande alla de uppgifter som jord- och skogsbruksministeriet samt utbetalningsstället upprätthåller i registret om sina kunder och om vilka det i rikets lagstiftning har föreskrivits att de skall hållas hemliga eller konfidentiella. Vid utlämnandet av uppgifter om dessa kunder till utomstående iaktas vad som i rikets lagstiftning har bestämts om frågan.

I fråga om uppgifter i anslutning till de stödsystem som hör till landskapet Ålands lagstiftningsbehörighet iaktas vad som bestäms i Ålands landskapslagstiftning om offentlighet och utlämnande i fråga om uppgifter.

4.4. Övervakningen av medel

Landskapsregeringen övervakar genom kontroller på plats, att stödtagarna fyller villkoren för erhållande av stöd som omfattas av detta avtal.

Landskapsregeringen ansvarar för utfärdande av behövliga föreskrifter och anvisningar om hur övervakningen utförs. Anvisningarna och föreskrifterna sänds till utbetalningsstället för kännedom.

4.5. Återkrav

Då landskapsregeringen observerar, att förutsättningar för återkrav eller annan sanktion förefinns vidtar landskapsregeringen omedelbart nödvändiga åtgärder för återkrävande av stödet och/eller indrivandet av sanktionen och den ränta som enligt regelverket eventuellt vidlåter dessa.

Landskapsregeringen informerar utbetalningsstället om stödtagare överklagar beslut om återkrav.

4.6. Uppgifter, verifikat och berättelser till utbetalningsstället

Landskapsregeringen har ansvar för att lämna utbetalningsstället de i bilagan 2 uppräknade uppgifterna, verifikaten och berättelserna på det sätt som framgår av bilagan.

Landskapsregeringen ger årligen en försäkran att den har fullgjort sina åtaganden på det sätt som framgår av bilagan 3.

Om Europeiska kommissionen eller något annat EU-organ kräver att få tillgång till andra uppgifter, sänder landskapsregeringen vid begäran dessa till utbetalningsstället.

5. Rättigheter och skyldigheter som hänför sig till det integrerade datasystemet för administration och kontroll (IACS)

5.1. Utbetalningsställets uppgifter

Det integrerade datasystemet för administration och kontroll som avses i rådets förordning (EG) Nr 1782/2003 ägs av utbetalningsstället.

Utbetalningsstället beviljar landskapsregeringen användarrättigheter till IACS.

5.2. Landskapsregeringens uppgifter och skyldigheter

Landskapsregeringen har rätt att använda och har tillträde till de delar av det i rådets förordning (EG) Nr 1782/2003 stadgade integrerade administrations- och kontrolldatasystemet och de gemensamma register som behövs för behandlingen av miljöstöd och stöd för mindre gynnade områden samt eventuella andra programbaserade stödformer. Utbetalningsstället beviljar användarrättigheter enligt sina anvisningar, som landskapsregeringen bör följa.

Landskapsregeringen vidtar nödvändiga åtgärder för att göra sitt befintliga system kompatibelt med utbetalningsställets system.

Om det inom tillämpningsområdet för detta avtal behövs skräddarsydda delar i datasystemet, avtalas också om dessa skilt.

6. Kontrollbesök som utförs av Europeiska gemenskapernas organ och behandling av finansiella korrigeringar

Representanter för landskapsregeringen deltar i de kontrollbesök som utförs av Europeiska gemenskapernas organ till den del ärendet berör landskapsregeringen. Representanter för utbetalningsstället har rätt att delta som observatörer vid kontrollbesök som görs hos landskapsregeringen.

Vid finansiella korrigeringar formuleras ett gemensamt svar av utbetalningsstället och landskapsregeringen.

7. Principer som används vid behandlingen av finansiell korrigerings

Landskapsregeringen ansvarar för finansiella korrigerings riktade till Finland och för de åtgärder dessa föranleder till den del den finansiella korrigerings har berott på uppgifter som med stöd av detta avtal tillhör landskapsregeringen.

Till den del en finansiell korrigerings riktats till såväl utbetalningsstället som till landskapsregeringen och den föranletts av uppgifter som hör till detta avtals tillämpningsområde, överenskomts skilt om ansvarsfördelningen med beaktande av vardera parts andel i de åtgärder som föranledde den finansiella korrigerings.

8. Ersättande av kostnader

8.1. Kostnader för utbetalningsstället och det oberoende revisionssamfundet

Landskapsregeringen ersätter utbetalningsställets kostnader för de uppgifter som hör till landskapet Ålands behörighet och som förorsakas av detta avtal. Kostnaderna består av personalkostnader inklusive allmänna kostnader och av den andel av de gemensamma kostnaderna som innehåller kostnader orsakade av stödtjänster. Landskapsregeringen betalar kostnaderna årligen mot en skild faktura.

Landskapsregeringen ersätter årligen mot en skild faktura de kostnader som föranleds av uppgifter som utförs av det oberoende revisionssamfundet som nämns i punkt 3 i detta avtal.

8.2. Kostnader för IT-system

Ålands landskapsregering står för alla de kostnader som uppkommer för upprättande och underhåll av datasystem som definieras i detta avtal punkt 5. Om upprättanden och utvecklande av datasystem avtalas skilt i avtal om upprättande av datasystem för Ålands landskapsregering dnr 4187/081/2006.

Kostnader för underhåll av datasystemet som definieras i detta avtal punkt 5 ersätts enligt avtal dnr 259/531/2003 eller enligt avtal som ersätter det.

9. Kontakten mellan utbetalningsstället och landskapsregeringen

Avtalsparterna sammanträder två gånger per år för att förhandla om ärenden som ingår i avtalets tillämpningsområde.

Utbetalningsstället informerar landskapsregeringen om kommissionens krav på skötseln av de uppgifter som ankommer på utbetalningsstället och vidarebefordrar vid behov annan information som behövs för uppfyllandet av avtalsskyldigheter.

10. Ikraftträdande

Detta avtal upphäver avtalet av den 21 december 2001 mellan Jord- och skogsbruksministeriet och Ålands landskapsstyrelse dnr 4659/241/2001. Det sistnämnda avtalet fortsätter emellertid att gälla för uppgifter gällande räkenskapsåret 2006.

Detta avtal överförs till landsbygdsverket ipso jure i enlighet med lag om landsbygdsverket (666/2006) den 1 maj 2007.

Avtalet träder i kraft då båda parterna har undertecknat det och gäller tillsvidare. Det tillämpas från och med den 16 oktober 2006.

Av detta avtal har upprättats två likalydande exemplar, ett för varje part.

Helsingfors den 26 oktober 2006

Juha Korkeaoja
Jord- och skogsbruksminister

Jörgen Strand
Viceletråd

Leena Tenhola
Lantbruksråd

Sölve Högman
T.f. landskapsagronom

BILAGOR (3 st.)

BILAGA 1 (till avtalet) om revisionssamfundets granskningar

till det den 26 oktober 2006 daterade avtalet mellan jord- och skogsbruksministeriet och Ålands landskapsregering om överförande av skötseln av vissa uppgifter på Ålands landskapsregering.

1. Allmänt

Syftet med denna bilaga är att beskriva de granskningsuppgifter som ankommer på det oavhängiga revisionssamfund, nedan revisionssamfundet, som avses i punkt 3.1 i avtalet.

2. Granskningsuppgifter

Revisionssamfundet utför de granskningar hos Ålands landskapsregering, nedan landskapsregeringen, som avses i punkten 4.B i bilagan till kommissionens förordning (EG) Nr 885/2006.

Revisionssamfundet utför granskningar för att säkerställa de omständigheter som avses i punkterna 1. C. vi) och 4. A i bilagan till kommissionens förordning (EG) Nr 885/2006. Särskilt granskas det antal kontroller landskapsregeringen genomfört och deras kvalitet. Dessa granskningar görs som dokumentgranskningar och som kontroller på plats i landskapet Åland.

Revisionssamfundet utför även andra granskningar på begäran av de europeiska gemenskapernas kommission.

3. Rapportering

Revisionssamfundet uppgör rapporter över sina granskningar och riktar dem till utbetalningsstället. Utbetalningsstället vidarebefordrar ifrågavarande rapporter till landskapsregeringen med eventuella tillägg i form av rekommendationer till åtgärder. Landskapsregeringen ger sitt bemötande inom två månader från det att rapporten mottagits.

4. Årligt avtal

Utbetalningsstället uppskattar årligen granskningsbehovet. Därefter överenskommer utbetalningsstället och revisionssamfundet i sitt årliga avtal om revisionssamfundets granskningar, deras inriktning och antal.

BILAGA 2 (till avtalet) om rapportering

till det den 26 oktober 2006 daterade avtalet mellan jord- och skogsbruksministeriet och Ålands landskapsregering om överförande av skötseln av vissa uppgifter på Ålands landskapsregering.

1. Allmänt

Ålands landskapsregering, senare landskapsregeringen, är då den verkar i egenskap av sådant organ som avses i artikel 6 rådets förordning (EG) Nr 1290/2005, förpliktad att iakttä vad som stadgas i kommissionens förordning (EG) Nr 885/2006 senare ackrediteringsförordningen. Landskapsregeringen är likaså skyldig att följa det som i förordning (EG) Nr 883/2006 senare bokföringsförordningen stadgats om redovisningsuppgifter och deras form och innehåll.

2. Skötseln av uppgifter i anslutning till bokföringen

Landskapsregeringen skall för de stöd den administrerar upprätthålla en skild enligt betalningspost specificerad bokföring. Bokföringen skall uteslutande omfatta utgifter och inkomster med dithörande räntor för stöd finansierade av Europeiska jordbruksfonden för landsbygdsutveckling (EJFLU), senare landsbygdsfonden och det bör vara möjligt att koppla dessa utgifter och inkomster samt räntor till de medel som avsatts för dem i gemenskapsbudgeten. Den officiella bokföringen över landsbygdsfondens medel förs vid utbetalningstället på basis av landskapsregeringens redovisning.

Utbetalningstället upprätthåller över de stöd landskapsregeringen betalat ut och på basis av de uppgifter den givit ett centrerat gäldenärsregister enligt ackrediteringsförordningens bilaga 1 2.E. Landskapsregeringen vidtar nödvändiga åtgärder för att bygga upp ett register motsvarande utbetalningsställets gäldenärsregister över de EU-stöd landskapsregeringen administrerar. Gäldenärsregistret bör basera sig på den separata enligt betalningspost specificerade bokföringen över inkomster (tillgodohavanden) hänförliga till stöd finansierade ur landsbygdsfonden.

3. Rapportering

Ålands landskapsregering tillställer utbetalningsstället följande uppgifter:

- 1) utgiftsdeklaration enligt bokföringsförordningens bilaga XI så, att:
 - anmälan innehåller totalsumman av
 - de under referensperioden utbetalda stödberättigade offentliga utgifterna enligt axel och åtgärd samt eventuella korrigeringar fördelade på EU:s andel och nationell andel enligt den godkända delfinansieringsandel i finansieringsplanen som varit i kraft den första dagen i perioden anmälan gäller,
 - de under referensperioden förverkligade återkraven,

- eventuell korrigerig (+/-) gällande den föregående referensperioden samt
- eventuellt saldo (+/-) som följer av beslutet om avslutande av räkenskaperna (i den första deklARATIONEN som upprättas efter beslutet)
- avsändaren i anmälan intygar med sin underskrift att betalningarna är förenliga med gemenskapens bestämmelser och att alla granskningar och certifieringar som utgör en förutsättning för stöden eller annars förutsätts av gemenskapens bestämmelser har utförts,
- anmälan tillställs utbetalningsstället elektroniskt via SFC2007-datasystemet eller vid behov som e-post samt i pappersformat fyra gånger per år
 - senast den 15 januari, när det gäller uppgifter för perioden 16 oktober-31 december;
 - senast den 15 april, när det gäller uppgifter för perioden 1 januari-31 mars;
 - senast den 15 juli, när det gäller uppgifter för perioden 1 april-30 juni och
 - senast den 22 oktober, när det gäller uppgifter för perioden 1 juli-15 oktober dock senast i samband med anmälan i punkt 3.1; samt vid behov på kort varsel (1-2 veckor).

2) en fullständig förteckning över alla redovisningsuppgifter som avses i artikel 7.1 c i ackrediteringsförordningen skall i elektronisk form alltid finnas tillanda.

- Datafilerna skall innehålla de erforderliga transaktionsvisa kontouppgifterna om utgifter och inkomster (indrivna återkrav med räntor, även kvitterade belopp och eventuell dröjsmålsränta), specificerade uppgifter om övriga offentliga och privata utgifter, anmälan samt uppgifter om stödtagare, axel, åtgärd, artikel, stödintensitet, delfinansiering, fond och andra uppgifter som förutsätts en godtagbar uppföljning av programmet.
- Den elektroniska datafilen skall tillställas utbetalningsstället fyra gånger per år enligt tidtabellen i punkt 1 samt vid behov på kort varsel (1-2 veckor).
- Rapporteringen till utbetalningsställets betal- och rapporteringssystem sker via gränssnittet (BETAL-gränssnitt) som är i kraft vid respektive tidpunkt.

3) utbetalningsstället tillställs två gånger i året prognoser över landsbygdsfondens utgifter kvartalsvis för år "N" samt för år "N+1" enligt bilaga X i bokföringsförordningen.

- Prognoserna skall tillställas utbetalningsstället elektroniskt via SFC2007-datasystemet eller vid behov som e-post senast en vecka före prognosen för finansieringsbehovet skall vara kommissionen till handa (artikel 14 i bokföringsförordningen).

4) anmälan om situationen gällande tillgodohavanden av medel som hänför sig till stöd ur landsbygdsfonden på följande sätt:

- tillgodohavandena specificerat enligt administrativa och rättsliga processer samt räkenskapsår för första konstaterandet enligt ackrediteringsförordningens bilaga III tabell 3 och 4, och
- en tabell enligt ackrediteringsförordningens bilaga III Tabell 6 över de belopp som hänför sig till stöd ur landsbygdsfonden och som har återkrävts under räkenskapsperioden eller ännu skall återkrävas vid räkenskapsperiodens slut specificerat enligt stödtagare.
- Uppgifterna över tillgodohavanden enligt ackrediteringsförordningens Bilaga III tillställs utbetalningsstället elektroniskt samt som undertecknat pappersdokument en gång i året i samband med årsräkenskaperna, den första anmälan görs i november 2007.

5) anmälan till utbetalningsställets centraliserade gäldenärsregister de tillgodohavandena som hänför sig till stöd ur landsbygdsfonden specificerat enligt stödtagare på följande sätt:

- anmälan som minst innehåller följande uppgifter i form av en elektronisk datafil
 - det ifrågavarande stödsystemet samt fond
 - gäldenärens identifikationsuppgifter,
 - tillgodohavandets ursprung (orsakskod),
 - tidpunkten för återkravsbeslutet,
 - ursprungligt belopp som skall återkrävas (grundbelopp, sanktion och ränta),
 - eventuellt korrigerat belopp (grundbelopp, sanktion och ränta) samt tidpunkten för korrigeringsbeslutet,
 - belopp som håller på att indrivras,
 - belopp som förklarats oindrivbart samt datum på beslutet där beloppet förklaras oindrivbart samt skäl för oindrivbarhet, och
 - tidpunkten för de första återuppbördsåtgärderna (t.ex. utmätning).
- Uppgifterna tillställs utbetalningsstället i samband med att redovisningsuppgifterna i de elektroniska datafilerna som nämns i punkt 2 överförs, samt
- anmälan om tillgodohavandet omfattar rättsligt förfarande en gång i året i samband med årsräkenskaperna, den första anmälan görs i november 2007.

4. Förfaranden i anslutning till utbetalning och bokföring

Utbetalningsstället upprättar en liggare över de utgifter landskapsregeringen redovisat. Utbetalningsstället godkänner liggaren och sörjer för att utgifterna förs in i bokföringen samt arkiveras. Efter bokföringen kan liggaren sändas för granskning till landskapsregeringen, varefter den returneras till utbetalningsstället.

Då utbetalningsstället har mottagit förskottet, sammanställs ett betalningsverifikat på basis av de betalningar landskapsregeringen gjort och vilka godkänts och införts i liggaren, och med beaktande av styrningen av det förskott kommissionen betalat ut. Utbetalningsstället godkänner betalningsverifikatet och motsvarande summa betalas in till landskapsregeringen senast inom en vecka efter det att förskottet inlutit hos utbetalningsstället. Utbetalningsstället sörjer för att det godkända verifikatet införs i sin bokföring och i sitt arkiv.

5. Övriga rapporter och berättelser som skall insändas

Utöver de ovan uppräknade berättelserna och rapporterna tillställer Ålands landskapsregering också följande berättelser och rapporter till utbetalningsstället:

- 1) en beskrivning av arbetskedjor och -förfaranden genast då avtalet trätt i kraft, dock senast den 31 december 2006 och uppdatering av beskrivningarna då arbetskedjorna och förfarandena ändras;
- 2) årliga övervakningsplaner före utgången av februari;
- 3) en årlig verksamhetsrapport över landskapsregeringens skötsel av sina uppgifter som utbetalningsställe före slutet av februari;
- 4) landskapsregeringens årliga granskningsplaner före slutet av februari och granskningsrapporter före årets slut över den interna redovisningen gällande landskapsregeringens uppgifter som utbetalningsställe;

- 5) rapporter över verkställd tillsyn och övervakningens resultat före slutet av februari;
- 6) rapporter enligt kommissionens förordning (EEG) Nr 595/91 om observerade regelstridigheter senast en månad före den tidsfrist som fastställs i nämnda förordning;
- 7) försäkran enligt detta avtals bilaga 3 före slutet av november, samt
- 8) anmälan om tillgodohavanden som hänför sig till återkrav av stöd finansierade ur EUGFJ-garantisektionen. Anmälan om återbetalningar ges månatligen tillsammans med EGFJ-oegentligheter, den första anmälan görs för perioden 16.10-31.11.2006. Anmälan skall innehålla motsvarande uppgifter som specificerats i punkt 3.5. Situationen gällande dessa tillgodohavanden kontrolleras i slutet av år 2007, varefter om eventuell fortsatt månatlig redovisning bestäms.
Dessutom skall uppgifterna om dessa tillgodohavanden innehållas i tabellerna 1, 2 och 5 bilaga III i ackrediteringsförordningen. Tabellerna tillställs utbetalningsstället en gång i året som bilaga till årsräkenskaperna, den första anmälan görs i november 2006. I samband med dessa tabeller skall en anmälan om något tillgodohavande omfattar rättsligt förfarande göras.

BILAGA 3 (till avtalet)

till det den 26 oktober 2006 daterade avtalet mellan jord- och skogsbruksministeriet och Ålands landskapsregering om överförande av skötseln av vissa uppgifter på Ålands landskapsregering.

FÖRSÄKRAN

Ålands landskapsregering har fullgjort sina åtaganden på det sätt som framgår i avtalet av skötseln av särskilda uppgifter på Ålands landskapsregering samt lägger fram redogörelsen för räkenskapsåret *16.10.xx till 15.10.xx+1*.

Jag förklarar följande, på grundval av min egen bedömning och de uppgifter som jag förfogar över, bland annat inbegripet resultaten av internrevisionens arbete:

- Jag intygar på heder och samvete att denna redogörelse ger en sann, fullständig och korrekt bild av utgifterna och intäkterna under ovan nämnda räkenskapsår. I synnerhet har alla skulder och förskott som jag har kännedom om registrerats i räkenskaperna, och alla inkomster som rör EJFLU har krediterats rätt.
- Jag har infört ett system som med rimlig säkerhet kan garantera de underliggande transaktionernas laglighet och korrekthet, inbegripet att bidragsansökningarna uppfyller kraven för stödberättigande och, när det gäller landsbygdsutveckling, att förfarandena för tilldelning av stöd förvaltas, kontrolleras och dokumenteras i enlighet med gemenskapsreglerna.

(Denna försäkran är dock förenad med följande reservationer:)

Jag bekräftar också att jag inte känner till några uppgifter som undanhållits och som skulle kunna skada gemenskapens ekonomiska intressen.

Datum

Underskrift från behörig person

Namnförtydligande

BILAGA 6:
**AVTAL MELLAN JORD- OCH SKOGSBRUKSMINISTERIET OCH ÅLANDS
LANDSKAPSREGERING OM ERSÄTTNING AV KOSTNADER GÄLLANDE
ATTESTERANDE ORGANET**

1. Avtalsparter

Jord- och skogsbruksministeriet PB 30 00023 Statsrådet	Ålands landskapsregering PB 60 22101 Mariehamn
--	--

2. Målsättning

Avtalet grundar sig på den av Republikens Presidents utfärdade förordningen (881/2006) om skötseln av de uppgifter i landskapet Åland som hör till det utbetalande organet för Europeiska jordbruksfonden för landsbygdsutveckling (EJFLU).

Med detta avtal överenskommer avtalsparterna om ersättning av ministeriets kostnader som föranleds av attesterande organet till den del de hänför sig till skötseln av ärenden som hör till landskapet Ålands lagstiftningsbehörighet. I enlighet med 6 § ovan nämnda förordning svarar landskapet Åland för kostnaderna för skötseln av det utbetalande organets uppgifter inom tillämpningsområdet för förordningen.

3. Kostnader som ersätts

Ålands landskapsregering ersätter jord- och skogsbruksministeriets kostnader till den del de hänför sig till landskapet Ålands lagstiftningsbehörighet. Kostnader uppstår till följd av det attesterande organets arbete och grundar sig på organets fakturering. Landskapsregeringen ersätter de fakturerade kostnaderna till ett belopp som motsvarar landskapet Ålands relativa andel av allt EU-stöd som betalas av det utbetalande organet i Finland. Denna del är 0,84 %. Ytterligare ersätter landskapsregeringen det attesterande organets resekostnader som hänför sig till övervakningsverksamheten på Åland.

4. Fakturering

Ålands landskapsregering betalar kostnaderna årligen mot en skild faktura.

5. Avtalets ikraftträdande och giltighetstid

Avtalet träder i kraft då båda parterna har undertecknat det och gäller tillsvidare.

Det tillämpas från det finansieringsår som börjar den 16 oktober 2006.

6. Datum och underskrift

Detta avtal har avfattats i två likalydande originalexemplar, ett åt vardera avtalsparten.

Helsingfors den december 2006

Jord- och skogsbruksministeriet

Ålands landskapsregering

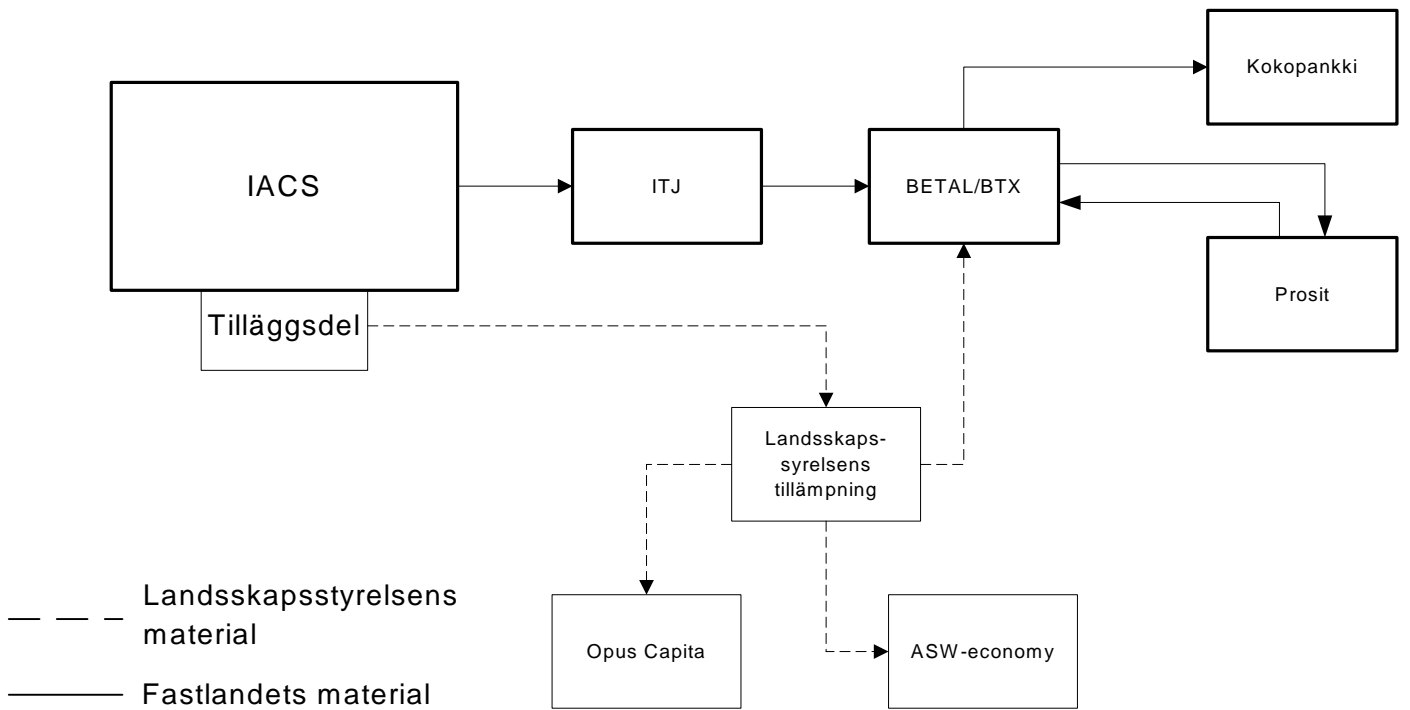
Jarmo Vaittinen
Kanslichef

Jörgen Strand
Viceletråd

Leena Tenhola
Lantbruksråd

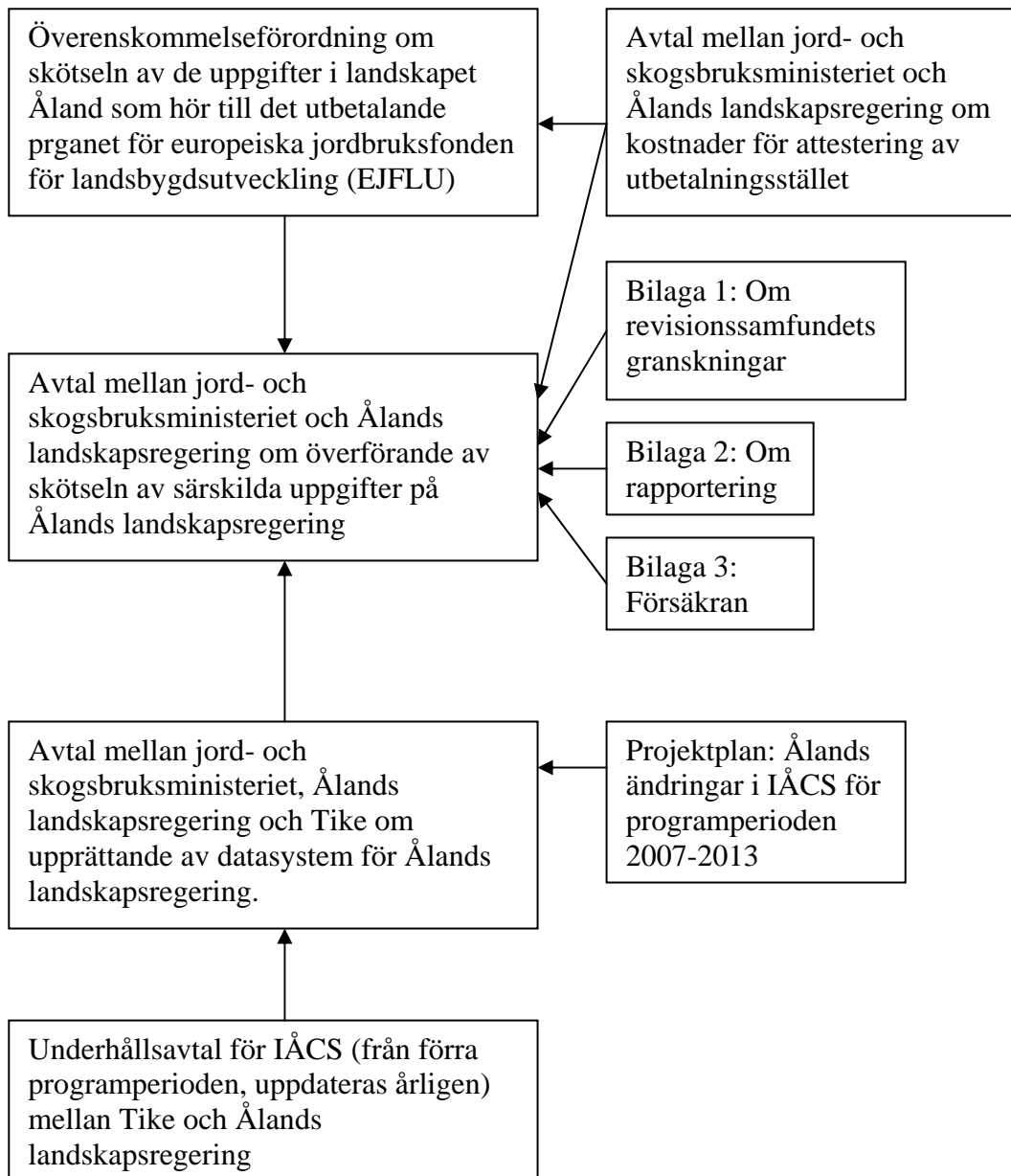
Sölve Högman
T.f. landskapsagronom

BILAGA 7:
Schematisk beskrivning över datasystemet för administrationen av miljö- och lfa-stöden i landskapet Åland under perioden 2000-2006



BILAGA 8:

Avtalsstrukturen i förvaltningssamarbetet mellan jord- och skogsbruksministeriet och Ålands landskapsregering



MMM:n vuonna 2007 julkaisemat työryhmämuistiot

- 2007:1 Maatalouspolitiikan vaihtoehdot –työryhmä
Loppuraportti
ISBN 978-952-453-314-0
- 2007:2 Peltobiomassa, liikenteen biopolttoaineet ja biokaasu -jaosto
Loppuraportti
ISBN 978-952-453-315-7
- 2007:3 Patoturvallisuustyöryhmän loppuraportti
ISBN 978-952-453-317-1

ISBN 978-952-453-318-8
ISSN 0781-6723