

Maataloustukivalvonnan asiakastyytyväisyyskysely 2006

Laatijat:

Tutkimuspäällikkö Reijo Pirttijärvi, Suomen Gallup Elintarviketieto Oy
Tutkija Petri Pethman, Suomen Gallup Elintarviketieto Oy

Tutkimuksen koordinointi: Ylitarkastaja Tiina Kaunisto, Maa- ja metsätalousministeriö

SISÄLLYSLUETTELO

1. JOHDANTO	2
1.1 Taustaa.....	2
1.2 Tutkimusmenetelmä ja otos.....	2
2. VASTAAJANÄYTTEEN RAKENNE	3
3. TULOKSET	4
3.1 Maataloustukien hakeminen.....	4
3.2 Arvosanat tukihakuun liittyville asioille.....	6
3.3 Ulkopuolisen avun käyttäminen tukihakemusten tekoon.....	9
4. VALVONTAJÄRJESTELMÄN TUNTEMINEN	11
4.1 Tukivalvontaa koskevat väittämät.....	12
4.2 Suhtautuminen Euroopan unioniin	14
4.3 Ennakkokäsitys valvonnasta	14
4.4 Ennakoilmoitus ja valvontatapahtuma	14
4.5 Valvontakäynti	15
4.6 Tukien valvontatilanteeseen liittyville asioille annetut arvosanat.....	16
4.7 Milloin sai kopion valvontapöytäkirjasta.....	24
4.8 Jatkossa sama valvoja	24
4.9 Käsityksen muuttuminen tilavalvonnasta valvontakäynnin ansiosta	24
4.10 Käsitykset valvonnan vaikutuksesta maksettavien tukien suuruuteen.....	24
4.11 Valvonnassa havaitut puutteet ja virheellisyydet	24
5. AVOIMET VASTAUKSET	29
6. YHTEENVETO	30

Liitteet

Tutkimuksessa käytetty kyselylomake

1. JOHDANTO

1.1 Taustaa

Tämä maataloustukivalvonnan asiakastyytyväisyyskysely on tehty loppuvuodesta 2006. Tutkimuksessa on selvitetty maanviljelijöiden kokemuksia maataloustukien hakuprosessista sekä tukien valvonnasta. Tutkimuksen painopiste on viljelijöiden kokemuksissa valvontatapahtumista. Tutkimus on tehty Maa- ja metsätalousministeriön toimeksiannosta. Tutkimuksen toteuttamisesta vastaa Suomen Gallup Elintarviketieto Oy.

Tutkimus tarjoaa vertailutietoa loppuvuodesta 2004 tehdylle maataloustukivalvonnan asiakastyytyväisyyskyselylle.

1.2 Tutkimusmenetelmä ja otos

Tutkimus toteutettiin kirjekyselynä marras- joulukuussa 2006. Asiakastyytyväisyystutkimus osoitettiin peltoviljelijöille ja kotieläintilaomistajille, joiden luona Työvoima- ja elinkeinokeskusten (TE-keskusten) tukitarkastajat olivat suorittaneet tukivalvontoja vuonna 2006. Kaiken kaikkiaan asiakastyytyväisyyskyselyjä postitettiin 2 927 kpl. Hyväksytysti täytettyjä lomakkeita palautui kaiken kaikkiaan 1 541 kpl, joten palautusprosentiksi muodostui 53. Vuonna 2004 tehdyn vastaavan tutkimuksen palautusprosentti oli 57. Maa- ja metsätalousministeriö vastasi lomakkeiden postituksesta vastaajille, jotka lähettivät täytetyt lomakkeet Suomen Gallup Elintarviketietoon.

2. VASTAAJANÄYTTEEN RAKENNE

Taulukko 1. Vastajaanäyte

Vastajaanäyte 2004 ja 2006					
	2004		2006		
	N	%	N	%	
Yhteensä	1955	100	1541	100	
Peltoala (ml. vuokrapelto)					
Alle 10 ha	236	12	221	14	
10-29 ha	738	38	573	37	
30-49 ha	437	22	343	22	
Yli 50 ha	536	27	391	25	
Ei vastausta/eos	4	0	13	1	
Päätuotanto					
Nautatalous	1066	54	713	46	
Sikatalous	74	4	43	3	
Siipikarjatalous	21	1	11	1	
Lammas-/vuohitalous	23	1	18	1	
Hevostalous	19	1	26	2	
Porotalous	1	0	0	0	
Vilja-/erikoiskasvit	575	29	547	35	
Muu viljely (myös muu toiminta)	166	5	169	11	
Ei tuotanto-/yritystoimintaa	6	0	8	1	
Ei vastausta/eos	4	0	6	0	
Viljelijän sukupuoli					
Mies	1730	88	1340	87	
Nainen	187	10	187	12	
Ei vastausta	38	2	14	1	
Viljelijän ikä					
Alle 30 vuotta	65	3	53	3	
30-49 vuotta	187	45	723	47	
50-65 vuotta	891	46	675	44	
66+ vuotta	82	4	76	5	
Ei vastausta	31	2	14	1	
TE-keskus					
Uusimaa	113	6	103	7	
Varsinais-Suomi	116	6	96	6	
Satakunta	127	6	92	6	
Häme	126	6	97	6	
Pirkanmaa	147	8	110	7	
Kaakkois-Suomi	122	6	91	6	
Etelä-Savo	129	7	115	7	
Pohjois-Savo	170	9	124	8	
Pohjois-Karjala	116	6	96	6	
Keski-Suomi	137	7	113	7	
Etelä-Pohjanmaa	151	8	114	7	
Pohjanmaa	144	7	110	7	
Pohjois-Pohjanmaa	164	8	124	8	
Kainuu	51	3	45	3	
Lappi	100	5	84	5	
Ahvenanmaa	38	2	20	1	
Ei tietoa	4	0	5	0	

3. TULOKSET

Tutkimukseen osallistuneilta tiedusteltiin kokivatko he maataloustukiin liittyvät asiat helpoina vai vaikeina. Sen lisäksi vastaajia pyydettiin arvioimaan kouluarvosanoilla EU- ja kansallisten tukien hakuun liittyviä asioita ja kuntien maataloussihteerien osaamisen tasoa.

3.1 Maataloustukien hakeminen

Noin viidesosa vastanneista katsoi kokeneensa maataloustukijärjestelmät erittäin vaikeina, melko vaikeina niitä piti lähes puolet vastanneista. Helppoina (erittäin tai melko helpoina) järjestelmää piti yhdeksän prosenttia tutkimukseen osallistuneista. Neljä prosenttia ei osannut vastata tai ei ollut vastannut lainkaan.

Maataloustukijärjestelmiä helppona pitävien osuus on nyt hieman suurempi kuin vuonna 2004.

Vastaajista 64 prosenttia piti maataloustukien hakumenettelyä yleensä vaikeana. Erittäin vaikeana pitävien osuus oli 18 prosenttia. Vajaa neljännes antoi neutraalin arvion. Hakumenettelyä yleensä piti helppona 9 prosenttia vastaajista, erittäin helppona hakumenettelyä piti yksi prosentti vastaajista.

Yleisesti vastaajat pitivät maataloustukien hakumenettelyä jonkin verran vaikeampana kuin vuonna 2004.

Vuoden 2004 tutkimukseen verrattuna uusina maataloustukiin liittyvinä asioina tiedusteltiin LFA-, ympäristö- sekä tilatuen ja eläinpalkkioiden sekä tilatuen täydentävien ehtojen vaikeutta.

LFA- tuen koki helpoksi 14 prosenttia vastaajista, erittäin helpoksi yksi prosentti. LFA- tuen vaikeaksi kokevia oli yhteensä hieman yli puolet (51 %), erittäin vaikeana 12 prosenttia vastaajista. LFA- tukeen neutraalisti suhtautuvia oli 29 prosenttia.

Ympäristötuen helpoksi kokevia oli vastaajista vain yhdeksän prosenttia ja selvä enemmistö (60 %) koki ympäristötuen vaikeaksi. Erittäin vaikeaksi kokevien osuus oli jopa 18 prosenttia. Neljänneksen mielestä ympäristötuki ei ole helppo eikä vaikea.

Tilatuen koki helppona reilu kymmenesosa vastaajista (11 %), erittäin helppona pitäviä oli yksi prosentti. vastaajista 55 prosenttia piti tilatuke vaikeana, todella vaikeana pitäviä oli 15 prosenttia. Reilun neljänneksen mielestä tilatuki ei ole helppo eikä vaikea.

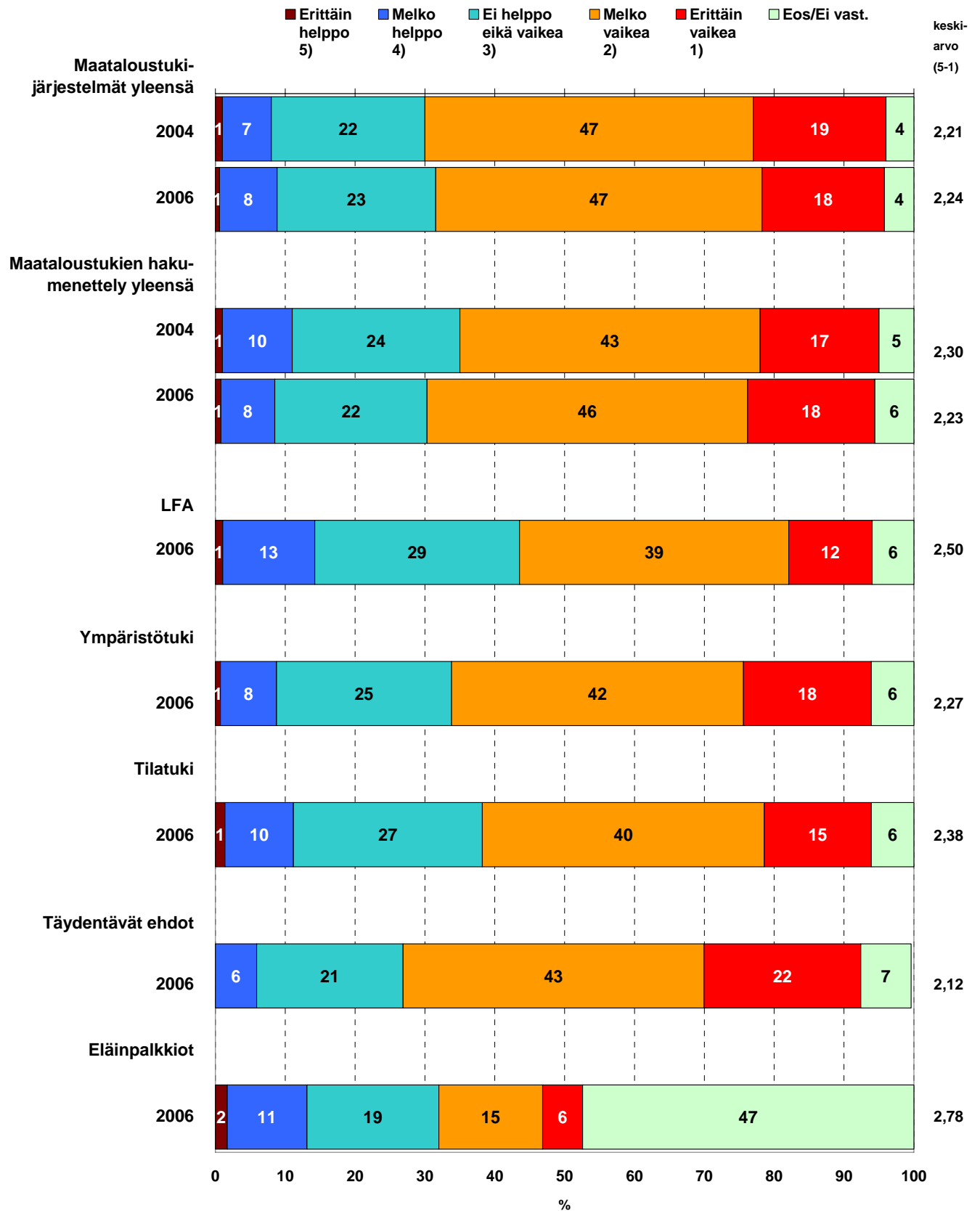
Täydentäviä ehtoja piti vaikeana selvä enemmistö vastaajista (65 %). Erittäin vaikeana pitävien osuus on yli viidesosan (22 %) suuruinen. Täydentäviä ehtoja helppoina pitävien osuus on ainoastaan kuusi prosenttia.

Eläinpalkkioita pitää helppoina 13 prosenttia kaikista vastaajista. Vaikeana pitävien osuus on 21 prosenttia. Kysymykseen ei ole vastannut 47 prosenttia vastaajista. Kysymykseen vastanneista helppoina pitävien osuus on 21 prosenttia ja melko tai erittäin vaikeana pitävien osuus 35 prosenttia.

MAATALOUSTUKIEN HAKEMINEN

Koetteko seuraavat maataloustukiin liittyvät asiat vaikeina vai helppoina?

Kaikki tilat, 2004= 1955, 2006=1541



3.2 Arvosanat tukihakuun liittyville asioille

Vastaajia pyydettiin arvioimaan EU- ja kansallisten tukien hakuun liittyviä asioita, kuten lomakkeiden selkeyttä, täyttöohjeita sekä neuvontaa lomakkeiden täyttämisen koulutusarvosanoihin.

Seuraavassa taulukossa on esitetty keskiarvot vastaajien antamista arvioista vuosilta 2004 ja 2006.

Taulukko 2. Tukihakuun liittyvät arvosanat 2004-2006

	<i>Keskiarvo 2004 Kaikki tilat, n=1955</i>	<i>Keskiarvo 2006 Kaikki tilat, n=1541</i>
Päähakuoppaan selkeys	6,79	6,79
Hakulomakkeen selkeys yleensä	6,94	6,93
Peltotukien lomakkeet	7,09	7,06
Eläintukien lomakkeet	7,06	7,14
Hakulomakkeiden täyttöohjeiden selkeys yleensä	6,71	6,72
Päätukihaun täyttöohjeet	6,76	6,79
Esitetyt tietojen oikeellisuus	8,40	8,38
Mahdollisuus saada neuvontaa tukien haussa	8,03	8,04
Kunnan maataloussihteerin palvelut	8,58	8,66

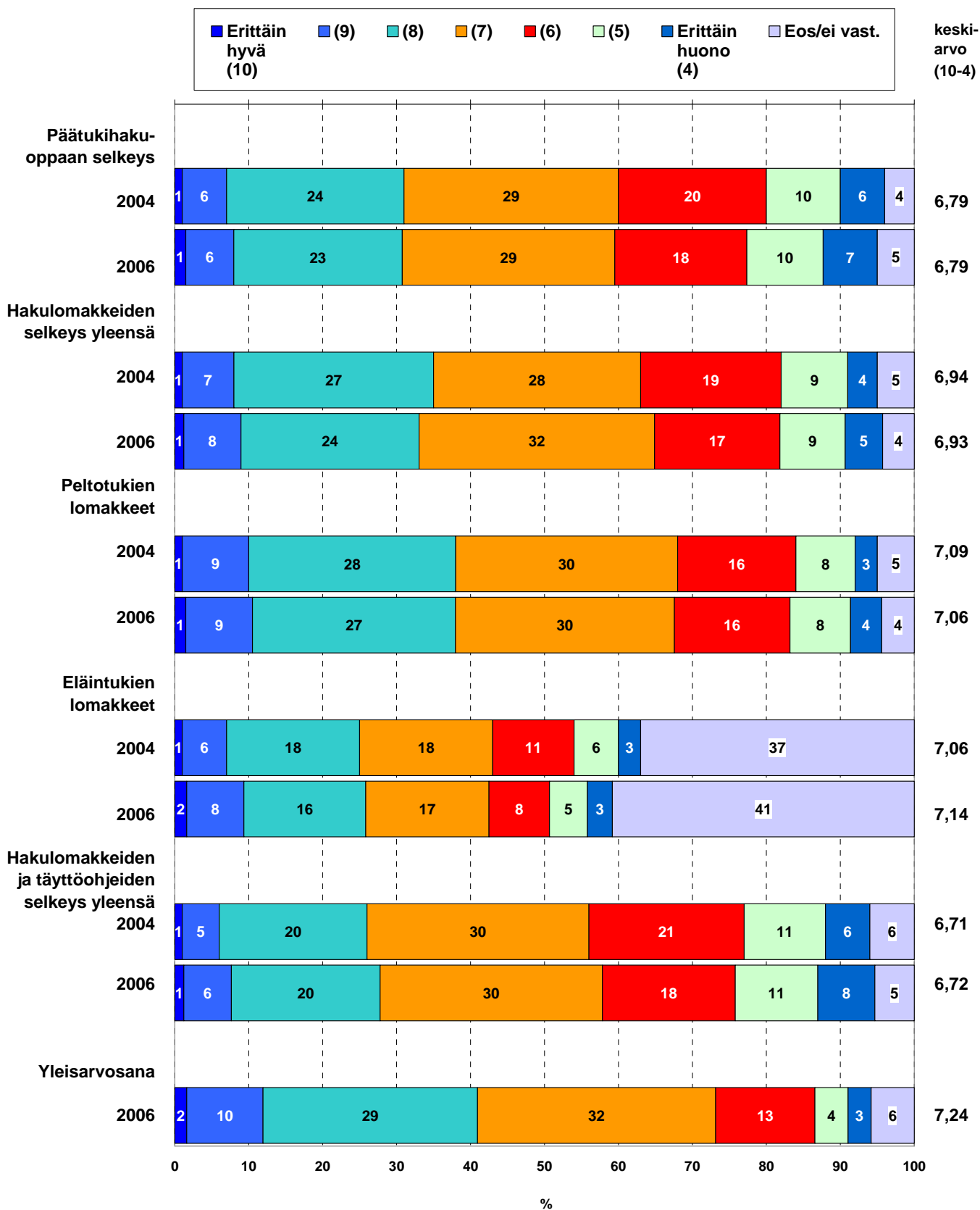
Tutkituille maataloustukien hakuun liittyville asioille annetaan nyt yleisesti ottaen samantasoisia arvioita kuin vuonna 2004. Päähakuoppaan selkeys arvioidaan täsmälleen yhtä hyväksi kuin edellisessä tutkimuksessa. Hakulomakkeen selkeydestä annettu arviokin on viimekertaisella tasolla. Peltotukilomakkeiden selkeys saa hieman huonomman arvion kuin viimeksi, mutta eläintukien lomakkeet arvioidaan paremmiksi vuoden 2004 tuloksiin verrattuna.

Kaikista maataloustukien hakuun liittyvistä tekijöistä vastaajat antavat vuoden 2004 tapaan parhaat arviot kunnan maataloussihteerin palveluille ja esitetyt tietojen oikeellisuudelle. Kunnan maataloussihteerin palvelut arvioidaan nyt jonkin verran paremmiksi kuin vuoden 2004 tutkimuksessa.

MAATALOUSTUKIEN HAKEMINEN

Mikä arvosanan annatte seuraaville EU- ja kansallisten tukien hakuun liittyville asioille?

Kaikki tilat, 2004= 1955, 2006=1541

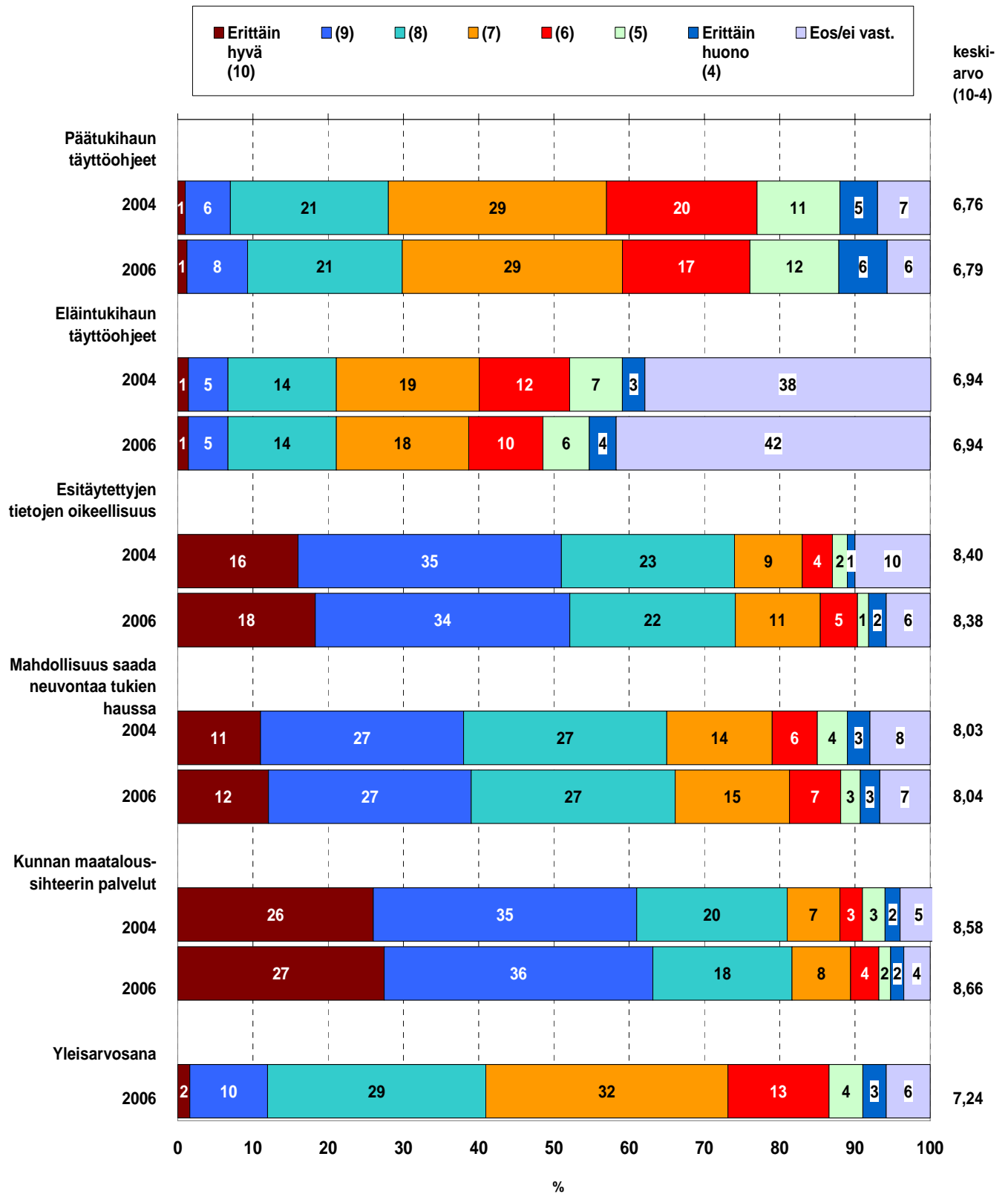


MAATALOUSTUKIEN HAKEMINEN

Kuvio 3

Mikä arvosanan annatte seuraaville EU- ja kansallisten tukien hakuun liittyville asioille?

Kaikki tilat, 2004= 1955, 2006=1541



3.3 Ulkopuolisen avun käyttäminen tukihakemusten tekoon

Vastaajista 26 prosenttia ilmoitti käyttävänsä ulkopuolista apua tukihakemusten teossa toisinaan ja 37 prosenttia ilmoitti käyttävänsä ulkopuolista apua säännöllisesti. Omin avuin hakemuksen täyttäneitä oli 36 prosenttia. Tuloksissa ei ole suurta muutosta verrattuna edelliseen tutkimuskertaan.

Ulkopuolisen avun luonnetta on selvitetty seuraavassa taulukossa.

Taulukko 3. Ulkopuolisen avun luonne

Ulkopuolisen avun luonne	<i>Kaikki ulkopuolista apua käyttäneet, n=1170</i> %	<i>Kaikki ulkopuolista apua käyttäneet, n=959</i> %
Neuvontajärjestön neuvoja	32	33
Yksityinen tukihakuavustaja	30	28
Tuottajajärjestön EU-avustaja	21	20
Toinen viljelijä	13	14
Muu	4	7

Neuvontajärjestön neuvoja ja yksityinen tukihakuavustaja ovat edelleen selvästi käytetyimmät ulkopuoliset avustajat. Tuottajajärjestöjen EU-avustajat ovat säilyttäneet paikkansa kolmanneksi käytetyimpänä avustajatahona.

Kysyttäessä vastaajilta ovatko he saaneet kunnan maataloussihteereiltä tietoja eri tukivaihtoehtoista tai tukiehdoista, 21 prosenttia vastasi saavansa tietoja säännöllisesti ja 61 prosenttia vastasi saavansa tietoja toisinaan. Maataloussihteerien tarjoama informaatio ei tavoittanut 14 prosenttia vastaajista.

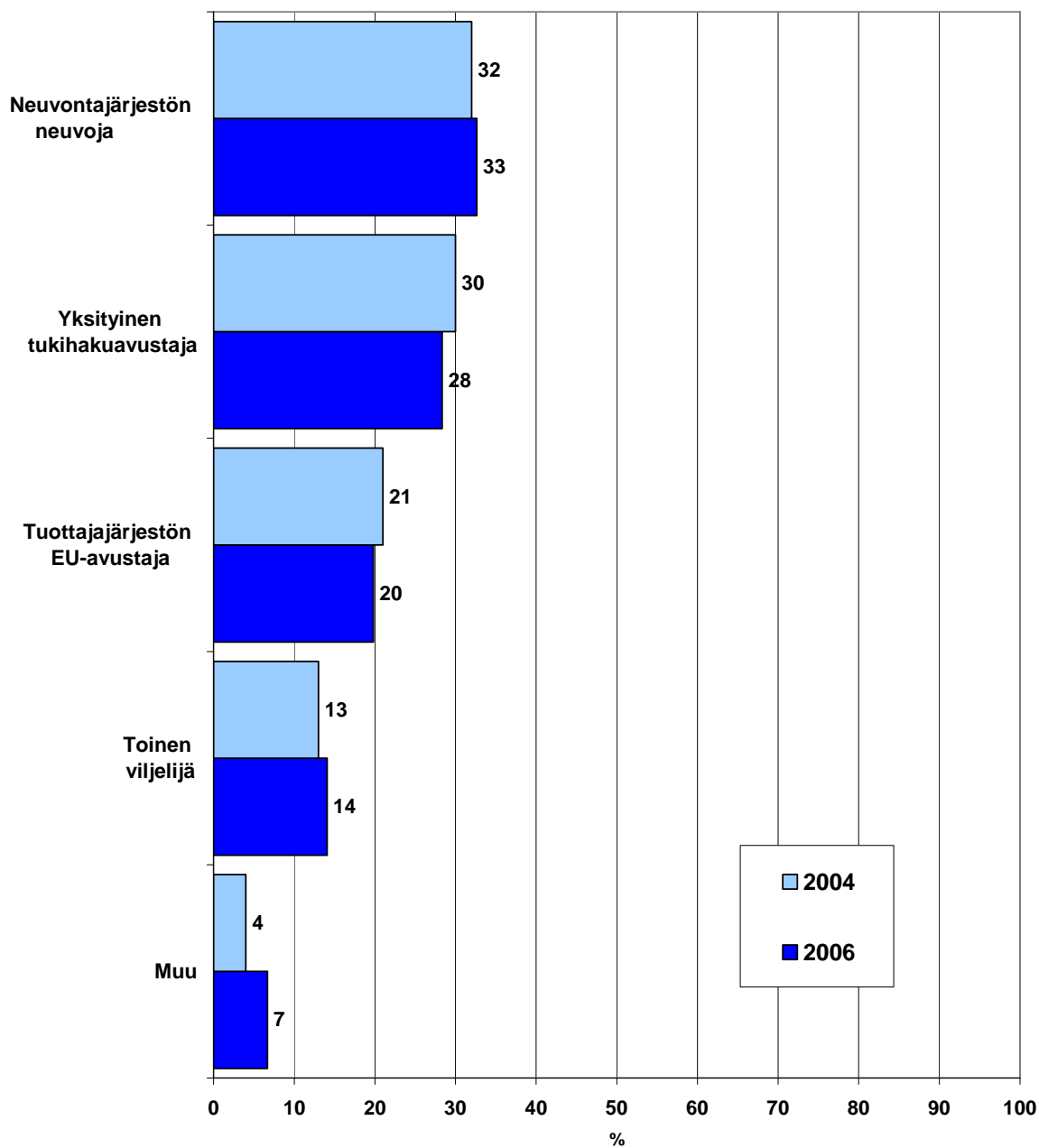
Maataloussihteereiltä säännöllisesti ja toisinaan tietoja saavien osuus on nyt jonkin verran suurempi kuin vuonna 2004.

Maataloussihteereiltä saatu tieto eri tukivaihtoehtoista tai tukiehdoista koetaan pääosin riittäväksi. Tietoa saaneista vastaajista (n= 1211) 42 prosenttia koki tiedon määrän täysin riittäväksi ja 43 prosenttia jossakin määrin riittäväksi. Jossakin määrin tai täysin riittämättömäksi tiedon kokevia on nyt 11 prosenttia, kun vuonna 2004 vastaava osuus oli kuusi prosenttia.

MAATALOUSTUKIEN HAKEMINEN

Kuka avustaa tukihakemusten teossa

Käyttää ulkopuolista apua, 2004 n = 1170, 2006 n = 959



4. VALVONTAJÄRJESTELMÄN TUNTEMINEN

Kysyttäessä sitä, miten hyvin maatalousyrittäjät tuntevat maataloustukiin liittyvää valvontajärjestelmää yleensä, ilmoitti 46 prosenttia vastaajista tuntevansa valvontajärjestelmää ainakin melko hyvin, erittäin hyvin järjestelmää tuntevien osuus oli kaksi prosenttia. Melko huonosti järjestelmää arvioi tuntevansa 40 prosenttia vastaajista ja erittäin huonosti järjestelmää tuntevien osuus oli yhdeksän prosenttia. Järjestelmää hyvin tuntevien osuus on nyt hieman pienempi kuin vuonna 2004.

Vastaajista 40 prosenttia katsoi, että tukivalvonnasta on saatavilla riittävästi tietoa. Niitä, joiden mielestä tietoa ei ole saatavilla riittävästi oli 28 prosenttia vastaajista. Vastaajista 29 prosenttia ei ollut osannut ottaa kantaa kysymykseen ja kolme prosenttia oli jättänyt vastaamatta kysymykseen. Niiden osuus, joiden mielestä järjestelmästä on saatavilla riittävästi tietoa, on pysynyt samalla tasolla edelliseen tutkimuskertaan verrattuna.

Taulukossa 4 havainnollistetaan mistä lähteistä vastaajat ovat pääasiallisesti saaneet tietonsa tukivalvonnasta. Tukihakemusten täyttöohjeet ja hakuoppaat ovat edelleen tietolähdelistän kärjessä. Ammattilehtiä on käytetty tietolähteenä jonkin verran vähemmän kuin vuonna 2004. Koulutustilaisuudet tiedonlähteenä oli 2006 yhtä yleinen kuin ammattilehdet, nousua vuoteen 2004 verrattuna viisi prosenttia. Kunnan maaseutuelinkeinoviranomaisia oli käyttänyt tietolähteenään reilu neljännes vastaajista ja TE-keskuksia lähes viidennes vastaajista. Molempien viranomaislähteiden käyttö on lisääntynyt jonkin verran. Internetin käyttö tietolähteenä on yleistynyt edelliseen tutkimukseen verrattuna, mutta on edelleen vähäistä. Tietoa tukivalvonnasta haetaan aiempaa useammasta lähteestä, sillä lähes kaikkien tiedonlähteiden käyttö on lisääntynyt vuoteen 2004 verrattuna.

Taulukko 4. Mistä olette saanut tietoa tukivalvonnasta

	<i>Kaikki tilat 2004, n=1955</i>	<i>Kaikki tilat 2006, n=1541</i>
Tukihakemusten täyttöohjeista ja hakuoppaista	44	52
Ammattilehdistä	44	41
Koulutustilaisuuksista	36	41
Muilta viljelijöiltä	30	37
Kunnan maaseutuelinkeinoviranomaiselta	23	27
TE-keskuksilta	12	16
Internetistä	4	8
Muusta lähteestä	1	3

4.1 Tukivalvontaa koskevat väittämät

Kyselyssä esitetyillä tukivalvontaa koskevilla väittämillä pyrittiin kartoittamaan lähtökohtia ja asenneilmapiiriä, jossa tarkastajat toimivat.

Lähes puolet vastaajista (46 prosenttia) oli täysin samaa mieltä siitä, että tukivalvonta on tarpeen väärinkäytösten välttämiseksi. Hieman samaa mieltä olevien osuus oli 33 prosenttia. Hieman tai täysin eri mieltä tästä asiasta oli 17 prosenttia vastaajista, täysin eri mieltä olevien osuus oli kuusi prosenttia. Täysin samaa mieltä olevien osuus on laskenut kolme prosenttia ja hieman samaa mieltä olevien vastaavasti noussut saman verran vuodesta 2004

Kyselyyn vastanneista 15 prosenttia oli täysin samaa mieltä siitä, että valvontaviranomaisen saapuminen tilalle on tungettelevan tuntuista ja kiusallista ja vajaa kolmannes (30 prosenttia) oli hieman samaa mieltä väittämän kanssa. Täysin eri mieltä väittämän kanssa oli 25 prosenttia vastanneista ja 24 prosenttia vastanneista oli hieman eri mieltä asiasta. Tulokset ovat vuoden 2004 tasolla.

Suurin osa vastaajista on sitä mieltä, että tukijärjestelmien säädökset ovat liian yksityiskohtaisia ja etääntyneitä maatalouden todellisuudesta. Vastaajista 54 prosenttia oli täysin samaa mieltä väittämästä ja 33 prosenttia oli hieman samaa mieltä väittämästä. Täysin eri mieltä olevia oli vain kaksi prosenttia vastaajista ja hieman eri mieltä olevia oli viisi prosenttia. Tämänkin väittämän kohdalla mielipiteet ovat pysyneet samanlaisina kuin vuoden 2004 tutkimuksessa.

Myös väittämästä "maataloustukien valvonta on Suomessa tarkempaa kuin muissa EU-maissa" on suurin osa vastaajista samaa mieltä. Peräti 67 prosenttia on täysin samaa mieltä väittämästä ja 17 prosenttia on hieman samaa mieltä väittämästä. Täysin eri mieltä olevien osuus on alle puoli prosenttia ja yksi prosentti on hieman eri mieltä asiasta. Eri mieltä olevien osuus on alhaisempi kuin vuoden 2004 tutkimuksessa

Lähes viidesosa vastaajista on täysin samaa mieltä siitä että valvontatapahtuma oli henkisesti raskas kokemus. Hieman samaa mieltä asiasta oli 28 prosenttia vastaajista. Neljännesosa vastaajista ei pitänyt valvontatapahtumaa henkisesti raskaana kokemuksena ja 21 prosenttia oli hieman eri mieltä väittämästä. Vuoteen 2004 verrattuna samaa mieltä olevien osuus on hieman laskenut.

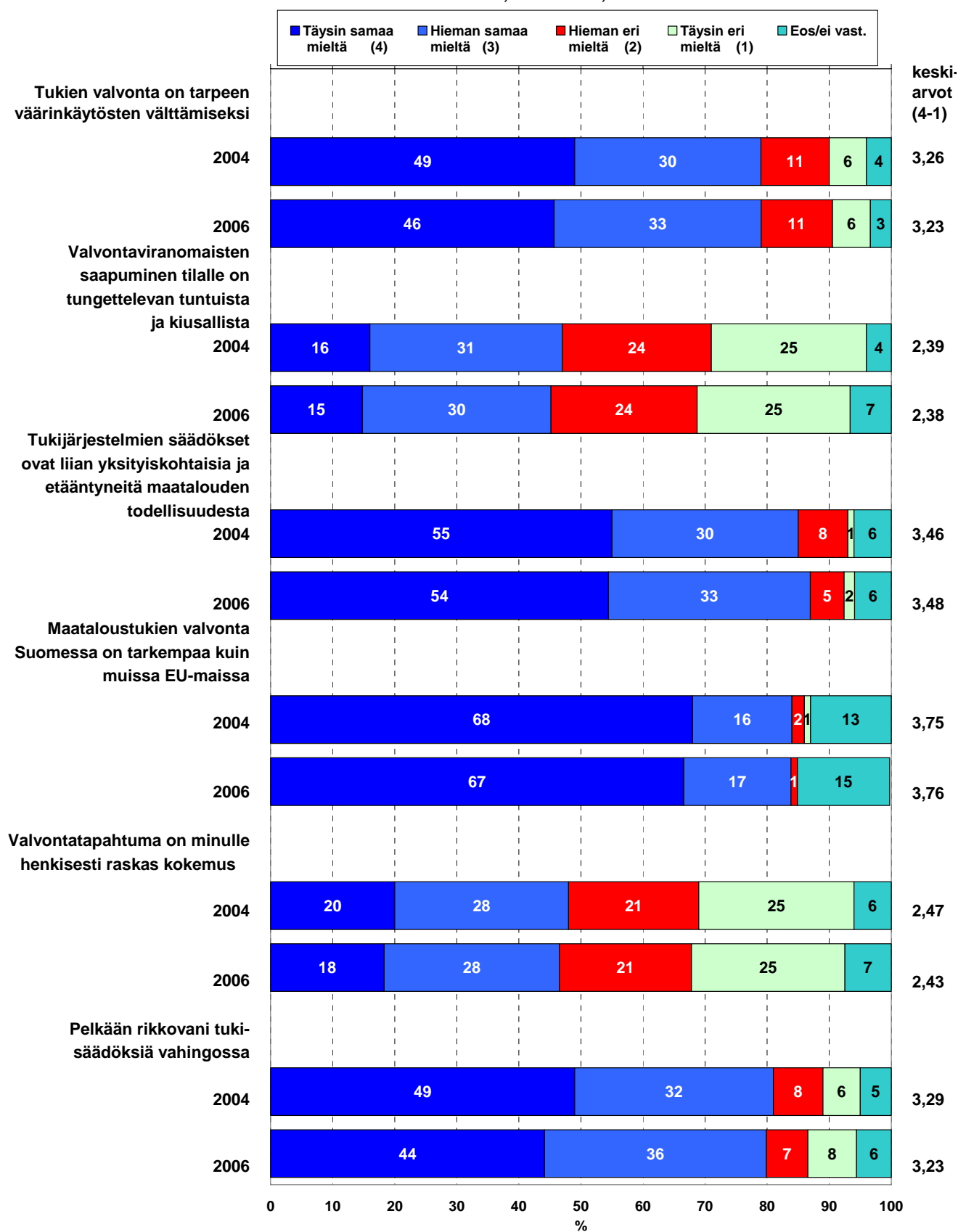
Lähes puolet vastaajista (44 prosenttia) on täysin samaa mieltä väittämästä "pelkään rikokvani tukisäädöksiä vahingossa". Hieman samaa mieltä väittämästä on 36 prosenttia. Vastaajista kahdeksan prosenttia on täysin eri mieltä ja seitsemän prosenttia hieman eri mieltä väittämästä. Tältä osin mielipiteet eivät ole juurikaan muuttuneet vuodesta 2004.

TUKIEN VALVONTA YLEISESTI

Kuvio 5

Mielipiteet väittämistä

Kaikki tilat, 2004= 1955, 2006=1541



4.2 Suhtautuminen Euroopan unioniin

Vastaajilta tiedusteltiin myös heidän suhtautumistaan Euroopan unioniin. Enemmistö vastaajista (49 prosenttia) suhtautuu Euroopan Unioniin kielteisesti. Kolmasosa (38 prosenttia) vastaajista kuvaa suhtautumistaan EU:hun neutraaliksi. Ainoastaan seitsemän prosenttia vastaajista kuvaa suhtautumistaan myönteiseksi.

Suhtautumisessa Euroopan unioniin ei ole tapahtunut suuria muutoksia viimeisen kahden vuoden aikana, myönteisesti suhtautuvien osuus on hieman pienentynyt.

4.3 Ennakkokäsitys valvonnasta

Vastaajia pyydettiin arvioimaan millainen ennakkokäsitys heillä oli tiloille tehtävistä maataloustukiin liittyvistä valvontakäynneistä ennen viimeisintä valvontakäyntiä.

Käsitykset ovat pysyneet ennallaan viimeisten kahden vuoden aikana. Nyt 19 (+1) prosenttia vastaajista kuvaa käsitystään ainakin melko myönteiseksi, erittäin myönteisesti suhtautuneita oli kolme prosenttia. Kielteisesti suhtautuneita on nyt 31 (-1) prosenttia, erittäin kielteinen ennakkokäsitys oli kuudella prosentilla. Lähes puolella vastaajista (47 prosenttia) oli neutraali ennakkokäsitys tiloille tehtävistä maataloustukivalvonnoista.

Vuonna 2004 oli 18 prosentilla vastaajista erittäin tai melko myönteinen ennakkokäsitys, erittäin myönteisesti suhtautuvia oli kolme prosenttia. Erittäin tai melko kielteinen ennakkokäsitys oli vuonna 2004 30 prosenttia. Kielteisesti suhtautuvien osuus oli siis lähes samalla tasolla kuin vuonna 2004. Neutraalisti suhtautuvien osuus on pysynyt ennallaan ja myönteisesti suhtautuvien osuus on kasvanut hieman eos- vastausten osuuden vähentyessä.

4.4 Ennakoilmoitus ja valvontatapahtuma

Itse valvontatapahtumaa selvitettiin mm. tarkastajien toiminnan, tarkastuksen keston ja tarkastuksen yleisen ilmapiirin osalta. Tiloille, joille suoritetaan tilavalvontaan pyritään ilmoittamaan puhelimitse etukäteen. Ennako-ilmoituksen saa antaa tilalle aikaisintaan 48 tuntia ennen valvonnan suorittamista.

Kysyttäessä annettiinko viljelijöille mahdollisuutta vaikuttaa valvontakäynnin ajankohtaan vastaajista 42 prosenttia oli kokenut pystyvänsä vaikuttamaan valvontakäynnin ajankohtaan. Noin puolet (49 %) koki, ettei heille annettu mahdollisuutta vaikuttaa ajankohtaan Yhden prosentin (20 kpl) kohdalla tilakäynnistä ei oltu ilmoitettu ennakkoon. Kysymyksen vastausvaihtoehdot olivat hieman erilaiset kuin vuoden 2004 tutkimuksessa.

Selvä enemmistö vastaajista (74 prosenttia) katsoi saaneensa ennakoilmoituksen yhteydessä täysin riittävästi tietoa ja ohjeita valvontaan valmistautumiseksi. Hieman liian vähän ohjeita koki saaneensa 15 prosenttia vastanneita ja aivan liian vähän neljä prosenttia. Kaksi prosenttia vastaajista ei ollut saanut lainkaan ohjeita puhelun aikana ja kahta prosenttia ei tavoitettu puhelimitse ennen tarkastusta.

Niiden osuus, jotka saivat mielestään täysin riittävästi tietoa ja ohjeita, on nyt jonkin verran suurempi kuin vuonna 2004. Vastaavasti niiden osuus, jotka saavat mielestään liian vähän tietoa on nyt jonkin verran pienempi.

Noin kolmannes (32 prosenttia) piti ennakoilmoituksessa saamia ohjeita erittäin selkeinä. Tämän lisäksi melko selkeinä ohjeita piti 56 prosenttia vastaajista. Melko epäselvinä ohjeita piti neljä prosenttia ja erittäin epäselvinä ohjeita piti yksi prosentti vastaajista. Ohjeita pidettiin nyt hieman selkeämpinä vuoden 2004 tutkimuksen tuloksiin verrattuna

Vastaajista 38 prosenttia ilmoitti jääneensä odottamaan valvontakäyntiä tyynesti ja levollisin mielin. Hieman jännittyneenä ja levottomana oli 46 prosenttia. Hyvin jännittyneenä ja levottomana oli noin kymmenesosa vastaajista. Edelliseen tutkimuskertaan verrattuna jännittyneinä ja levottomina tarkastusta odottavien osuus on hieman noussut.

4.5 Valvontakäynti

Valvontaa suoritti 69 prosentissa tapauksista kaksi tarkastajaa ja 23 prosentissa tapauksista yksi tarkastaja. Kolme tarkastajaa oli suorittanut valvontaa viidessä prosentissa tapauksista ja neljä tai useampi tarkastaja oli suorittanut valvontaa kahdessa prosentissa tapauksista. Yhden tarkastajan suorittamien tarkastusten määrä on laskenut selvästi edelliseen tutkimukseen verrattuna (- 8%).

Viidennes vastaajista tunsu jonkun tarkastajista ennestään muista yhteyksistä. Suurin osa eli 79 prosenttia ei kuitenkaan tuntenut tarkastajaa entuudestaan. Tarkastajat saapuivat tilalle sovittuun aikaan 82 prosentissa tapauksista. Etuajassa saapui neljä prosenttia, hieman myöhässä 9 prosenttia ja paljon myöhässä prosentti.

Tutkimukseen vastanneista 95 prosenttia sanoi tarkastajien esittäytyneen asianmukaisesti heidän saapuessaan tilalle. Yhden prosentin mielestä tarkastajat eivät esittäytyneet asianmukaisesti.

Vastaajista 25 prosenttia luonnehti ilmapiiriä valvontatilanteen alkuvaiheessa erittäin vapautuneeksi ja 60 prosenttia luonnehti ilmapiiri melko vapautuneeksi. Hieman kireäksi ilmapiiriin arvioi 9 prosenttia vastaajista ja erittäin kireäksi yksi prosentti. Ilmapiirin vapautuneeksi arvioineiden osuus on nyt hieman edellistä tutkimuskertaa suurempi.

Selvä enemmistö vastaajista (82 %) sanoi tarkastajien kertoneen tilalle saavuttuaan miksi valvonta suoritetaan. Kymmenesosa ei ollut saanut selville valvonnan syytä ja seitsemän prosenttia ei ollut varma asiasta.

Riittävän tarkan kuvan valvonnan kulusta sai 86 prosenttia vastaajista. Seitsemän prosenttia oli sitä mieltä, ettei saanut riittävän tarkkaa kuvaa valvonnan kulusta. Viljelijä/tilanomistaja oli itse koko ajan paikalla 73 prosentissa tapauksista, osittain 13 prosentissa tapauksista, viljelijän/tilanomistajan nimeämä edustaja oli koko ajan paikalla viidessä prosentissa ja osan ajasta yhdessä prosentissa valvontatapahtumista. Tiloilta ei osallistuttu lainkaan valvontatapahtumaan kuudessa prosentissa tapauksista.

Runsa neljännes valvontakäynneistä (29 prosenttia) kesti alle kaksi tuntia. Yli kaksi mutta alle neljä tuntia kesti 45 prosenttia valvontakäynneistä. Vastanneista 13 prosenttia ilmoitti valvontakäynnin kestäneen yli neljä mutta alle kuusi tuntia ja viisi prosenttia sanoi käynnin kestäneen yli kuusi mutta alle kahdeksan tuntia. Kolme prosenttia valvontakäynneistä oli kestänyt kahdeksan tuntia tai kauemmin. Yli kaksi mutta alle neljä tuntia kestäneiden käyntien osuus on nyt vuotta 2004 suurempi.

Yli kaksi kolmasosaa vastaajista (70 prosenttia) piti valvontakäyntien kestoa sopivana. Vajaa viidennesosa (17 prosenttia) puolestaan piti valvontakäyntiä hieman turhan pitkänä. Aivan liian pitkänä käyntiä piti neljä prosenttia. Niiden osuus, joiden mielestä käynnin pituus on liian pitkä, on vähentynyt jonkin verran.

Hieman yli puolet (52 %) vastaajista katsoi, että valvontakäynnin ilmapiiri ei muuttunut valvonnan aikana. Paljon vapautuneemmaksi ilmapiiriin katsoi muuttuneen 17 prosenttia vas-

taajista ja hieman vapautuneemmaksi 21 prosenttia. Hieman kireämmäksi ilmapiirin arvioi muuttuneen kolme prosenttia vastaajista ja paljon kireämmäksi yksi prosentti. Tuloksissa ei ole suuria muutoksia verrattuna vuoteen 2004.

4.6 Tukien valvontatilanteeseen liittyville asioille annetut arvosanat

Valvottujen tilojen viljelijöitä pyydettiin arvioimaan tarkastajien toimintaa ja valvonnan eri osioita kouluarvosanoin neljästä kymmeneen. Arvosteltavana oli kaiken kaikkiaan kymmenen kohtaa. Keskiarvot vaihtelivat välillä 8,25-9,01.

Tutkimukseen osallistuneet vastaajat arvostivat korkeimmalle tarkastajien käyttäytymisen asiallisuuden (9,01) ja tarkastajien hygieniavarusteet kotieläinvalvonnassa (8,98). Seuraavaksi parhaat arviot annettiin valvontapöytäkirjan täytön riipeydestä ja sujuvuudesta (8,75) ja tarkastajien valvontalainsäädännön ja -menetelmien asiantuntemuksesta (8,74). Valvonnan lopputuloksen esittämisen selkeydestä ja ymmärrettävyydestä (8,62) ja tarkastajien maatalouden asiantuntemuksesta (8,61) annetaan vielä yli kahdeksaan ja puoleen yltävä arvosana. Seuraavaksi parhaat arviot annetaan tarkastajien neuvonta- ja ohjaustaidoista (8,49,) ja valvontapöytäkirjan selkeydestä ja luettavuudesta (8,49). Hieman muita heikompi arvio annetaan valvontamenetelmistä kertomisesta (8,25).

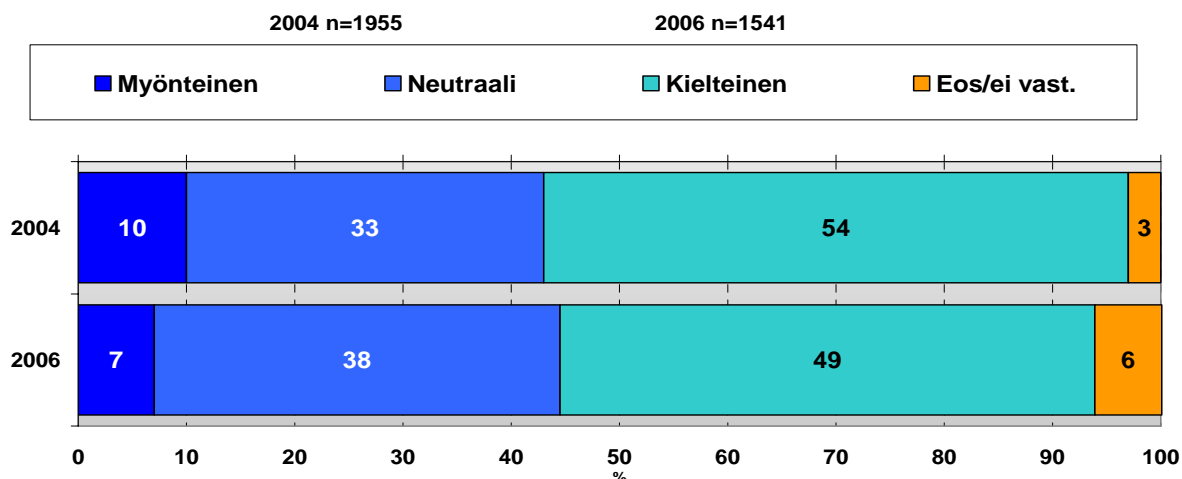
Merkittävä on, että kaikkien arvioitujen valvonnan osioiden saamat arvosanat ovat nousseet vuoden 2004 tutkimukseen verrattuna.

Valvontakäynnistä kokonaisuudessaan annetaan nyt arvosanaksi 8,50. Arvosana on hieman vuoden 2004 arvosanaa parempi.

TUKIEN VALVONTA YLEISESTI

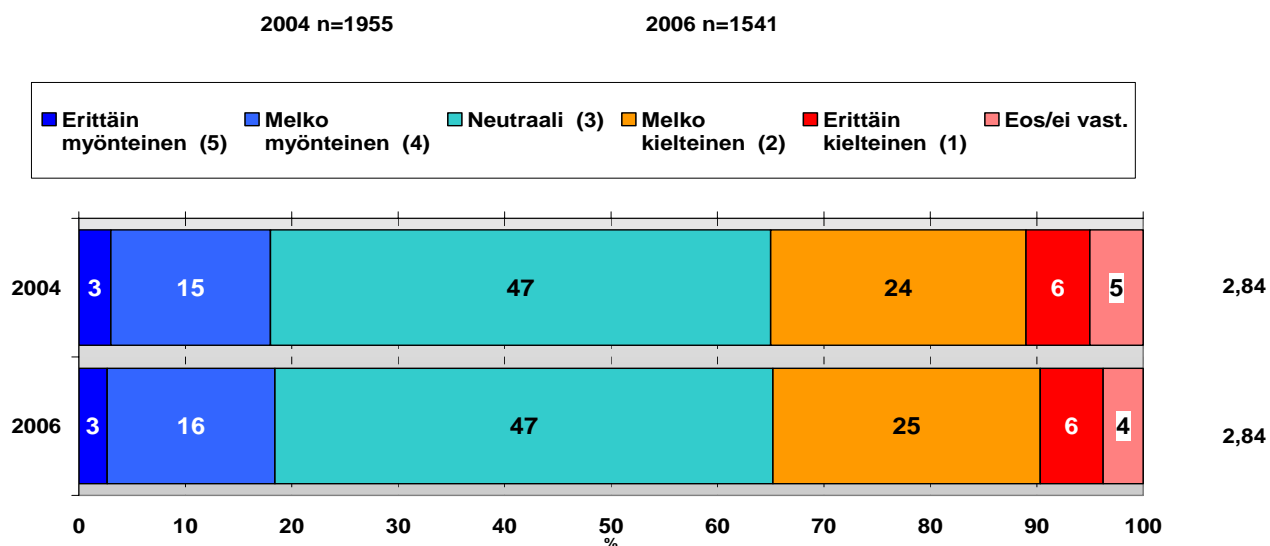
Kuvio 6

Millaiseksi kuvaisitte suhtautumistanne Euroopan Unioniin



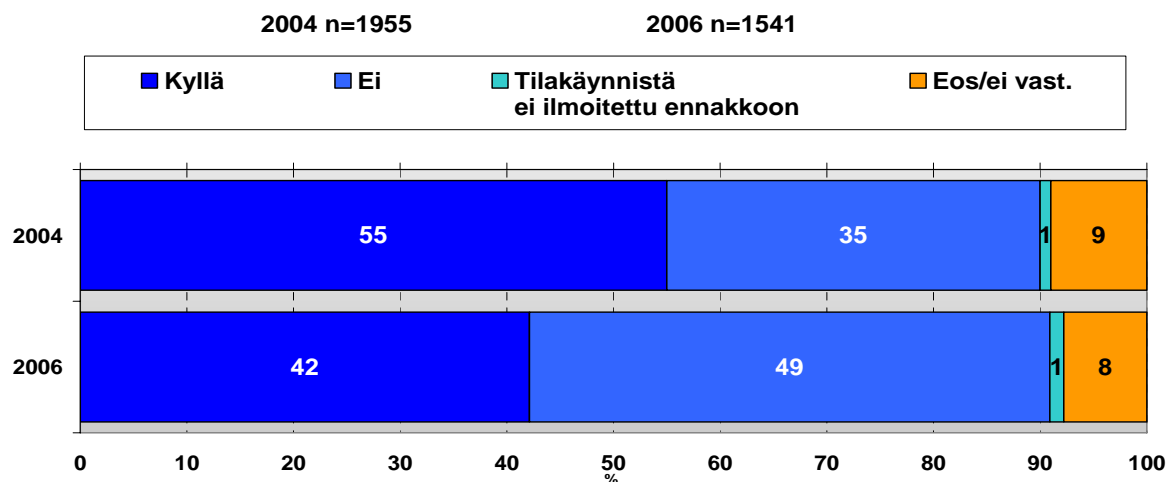
Millainen ennakkokäsitys teillä oli tiloille tehtävistä maataloustukiin liittyvistä valvontakäynneistä ennen viimeistä valvontakäyntiä

Kuvio 7



ARVIO VUONNA 2006 SUORITETUSTA VALVONTAKÄYNNISTÄ
Annettinko mahdollisuus vaikuttaa valvontakäynnin ajankohtaan

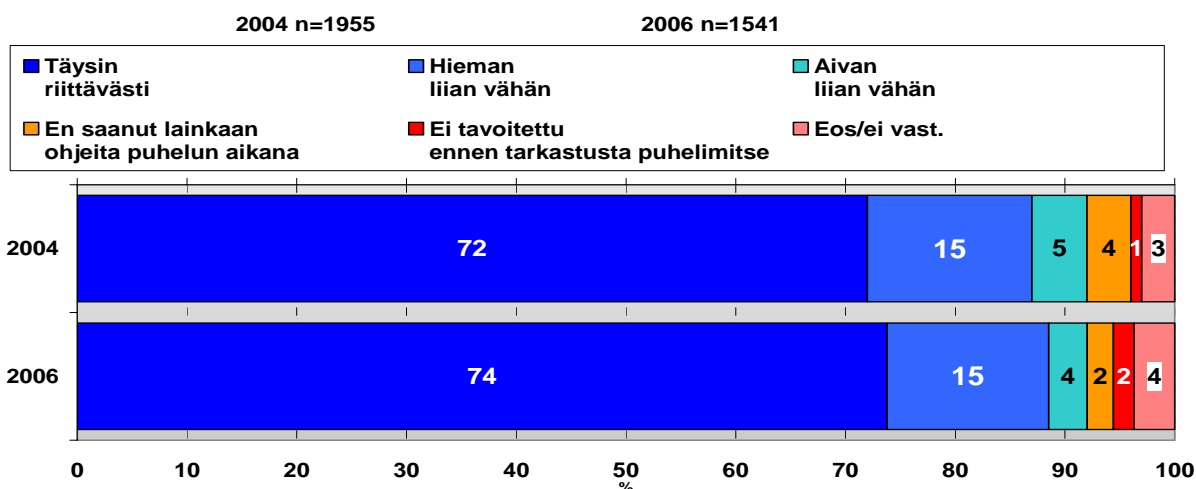
Kuvio 8



ARVIO VUONNA 2006 SUORITETUSTA VALVONTAKÄYNNISTÄ

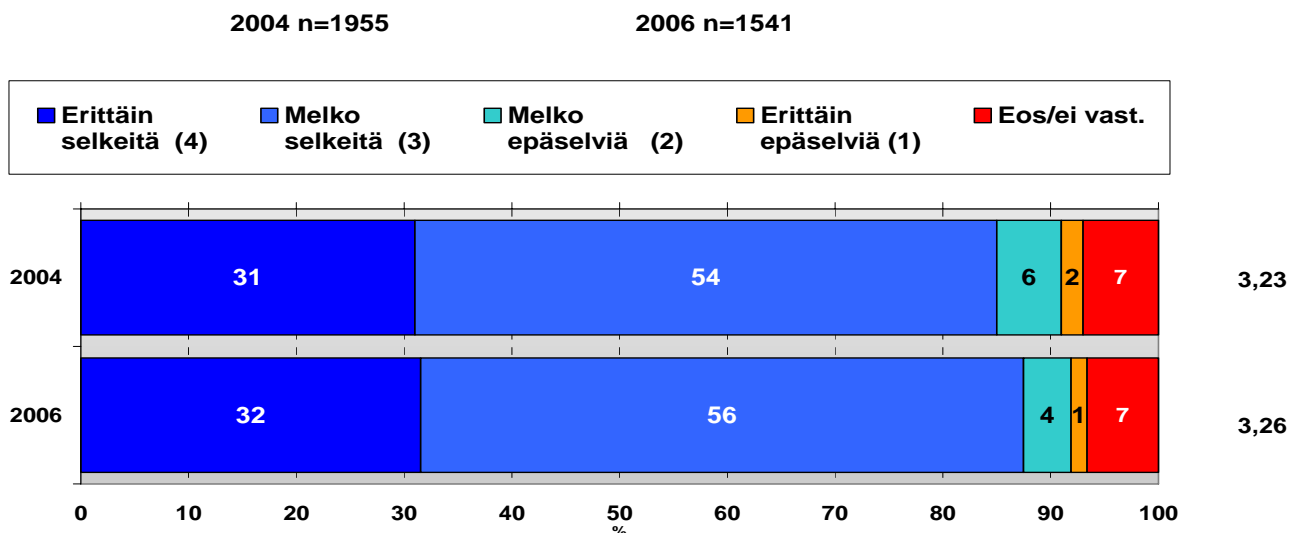
Saitteko ennakoilmoituksen yhteydessä riittävästi tietoa ja ohjeita valvontaan valmistautumiseksi

Kuvio 9



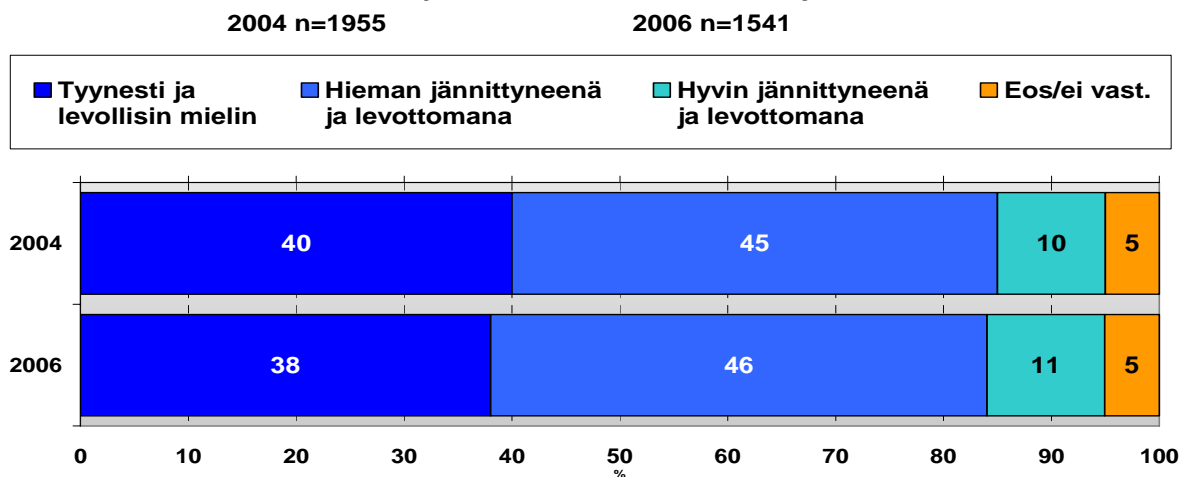
Olivatko ennakoilmoituksessa saamanne tiedot ja ohjeet selkeitä

Kuvio 10



Millaisin tunnelmin jäitte odottamaan valvontakäyntiä ennakoilmoituksen jälkeen

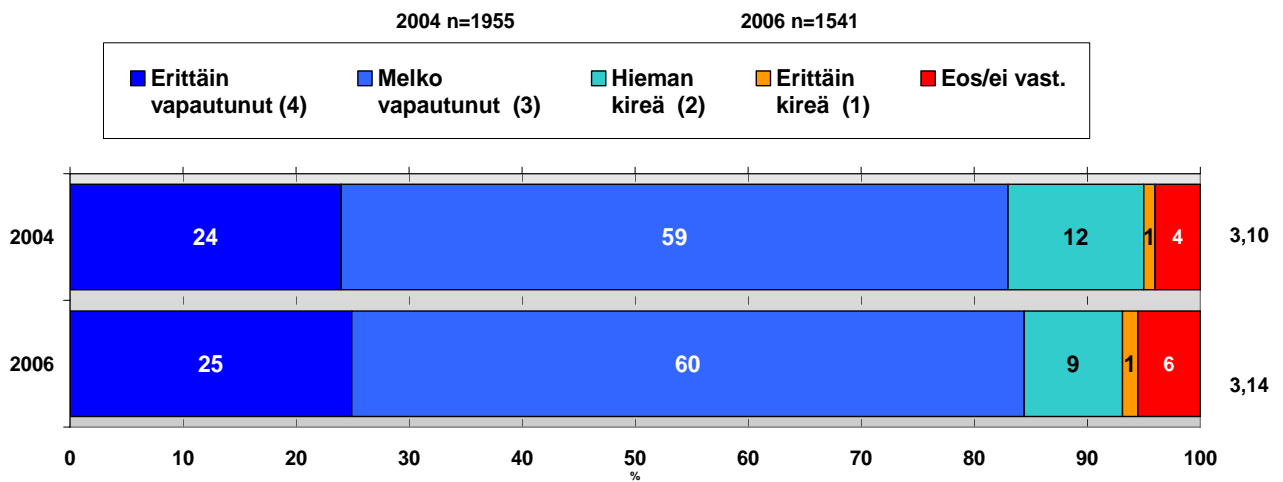
Kuvio 11



ARVIO VUONNA 2006 SUORITETUSTA VALVONTAKÄYNNISTÄ

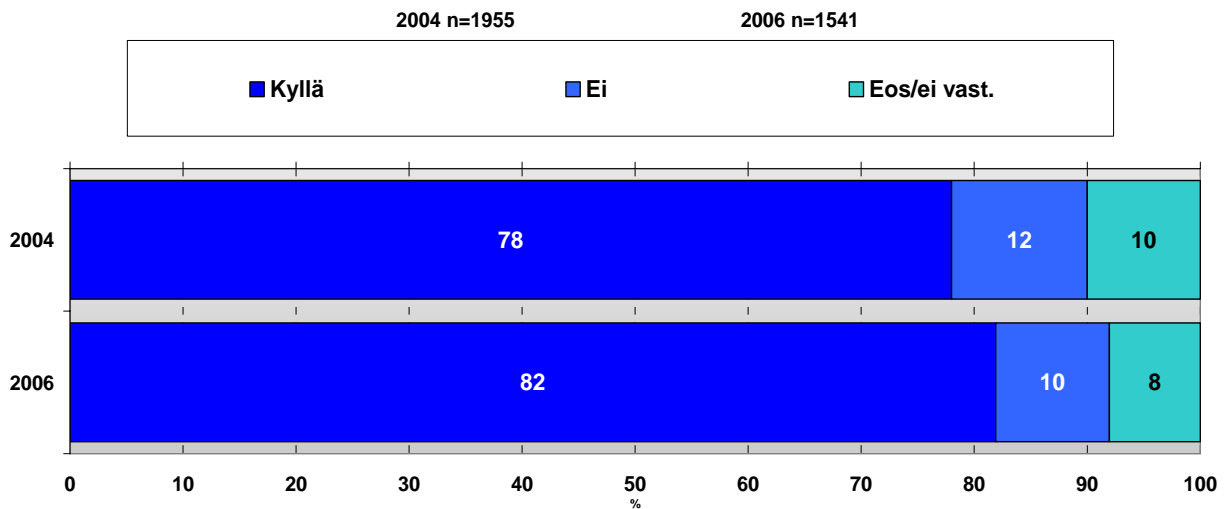
Millainen oli ilmapiiri valvontatilanteen alkuvaiheessa

Kuvio 12



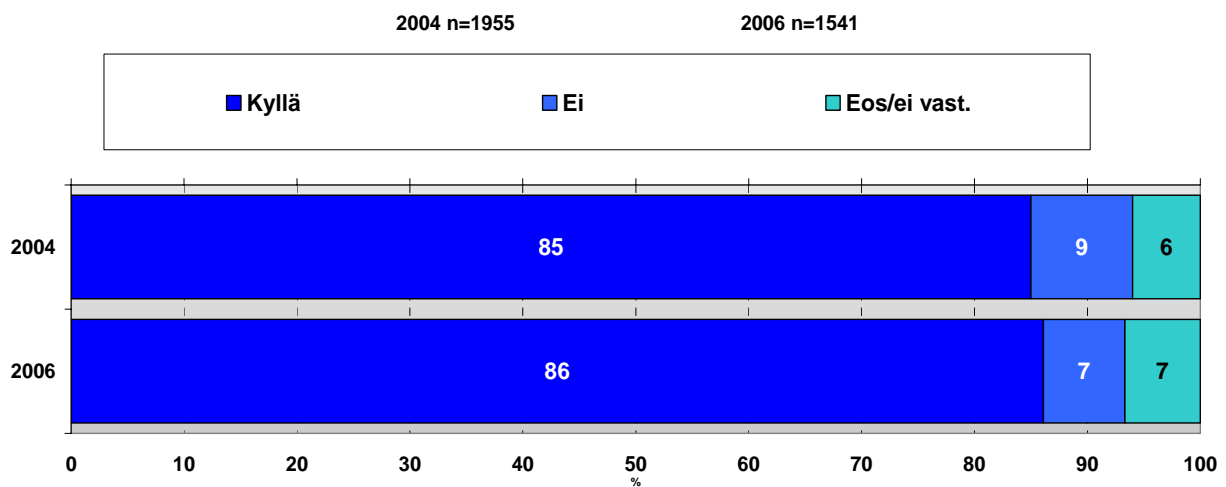
Kertoivatko tarkastajat tilalle saavuttuaan, miksi valvonta suoritetaan

Kuvio 13



Saitteko mielestänne riittävän tarkan kuvan siitä, miten valvonta suoritetaan

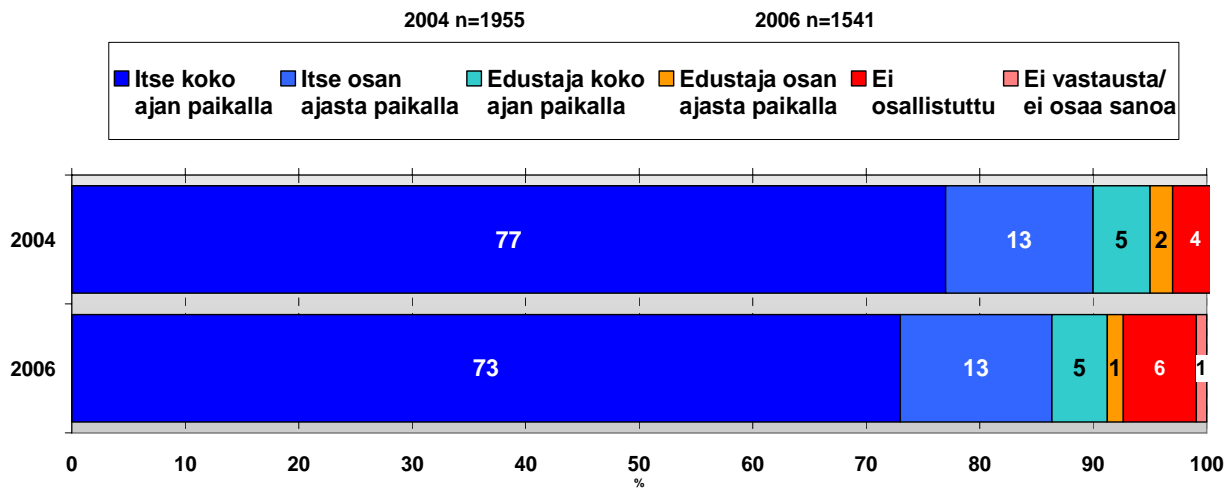
Kuvio 14



ARVIO VUONNA 2006 SUORITETUSTA VALVONTAKÄYNNISTÄ

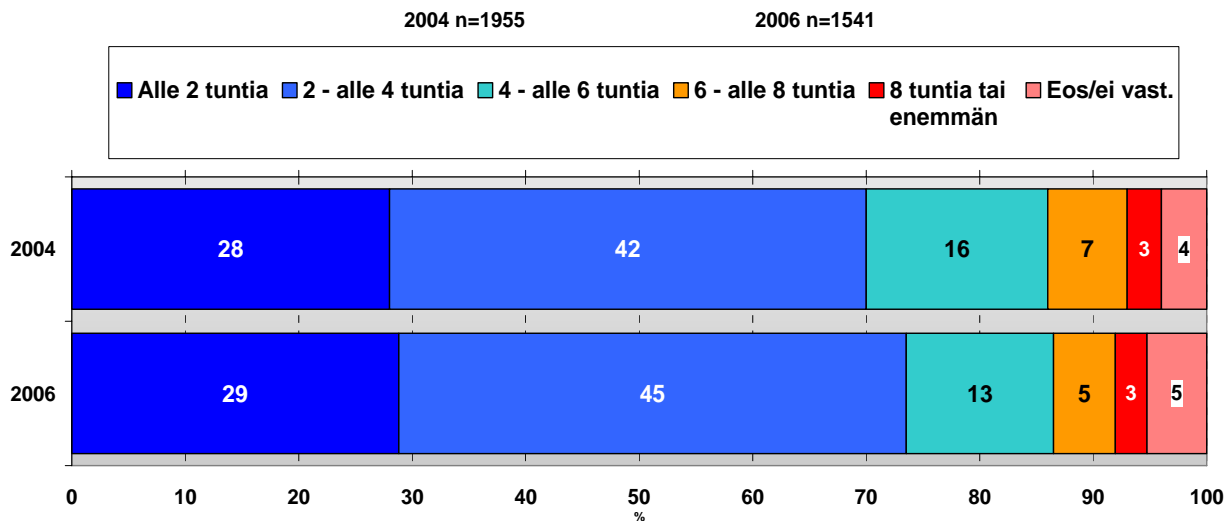
Osallistuitteko itse tai osallistuiko joku tilaltanne valvontaan

Kuvio 15



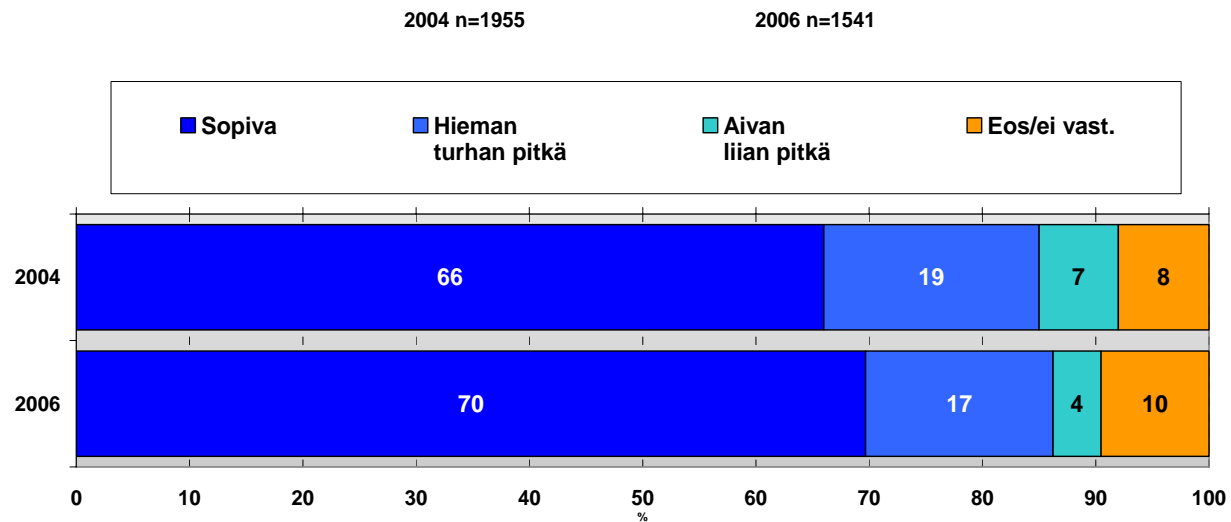
Kuinka kauan valvontakäynti kesti

Kuvio 16

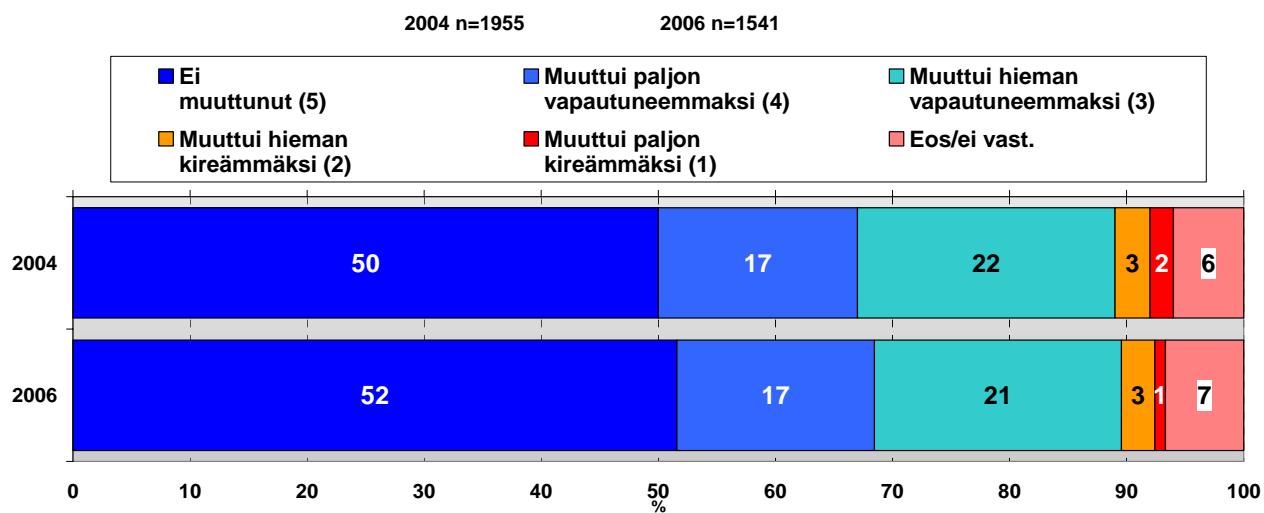


Mitä mieltä olitte valvontakäynnin kestosta

Kuvio 17

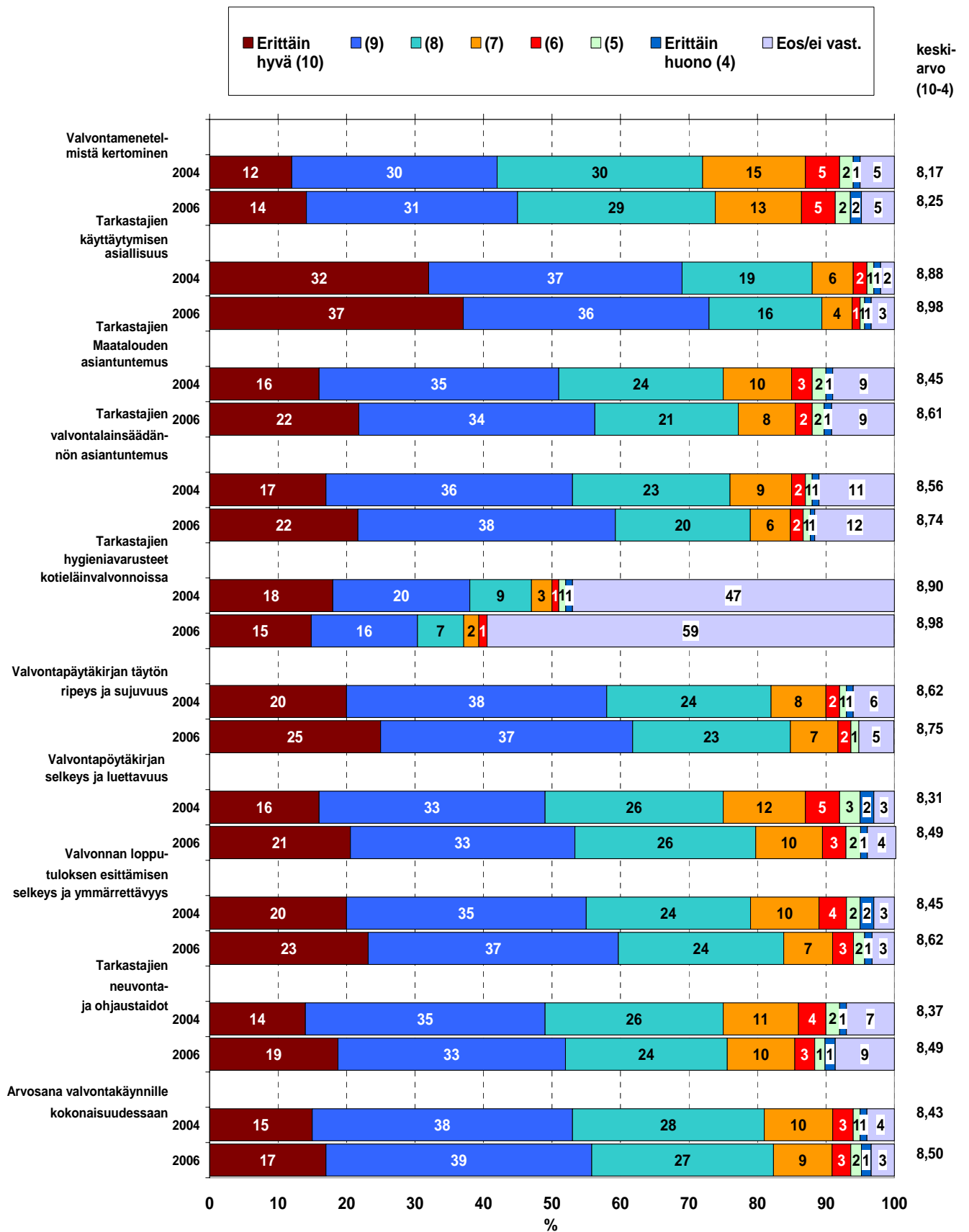


Muuttuiko valvontakäynnin ilmapiiri valvonnan aikana



ARVIO VUONNA 2006 SUORITETUSTA VALVONTAKÄYNNISTÄ
Minkä arvosanan annatte seuraaville valvontatilanteeseen liittyville asioille?
Kaikki tilat, 2004= 1955, 2006=1541

Kuvio 18

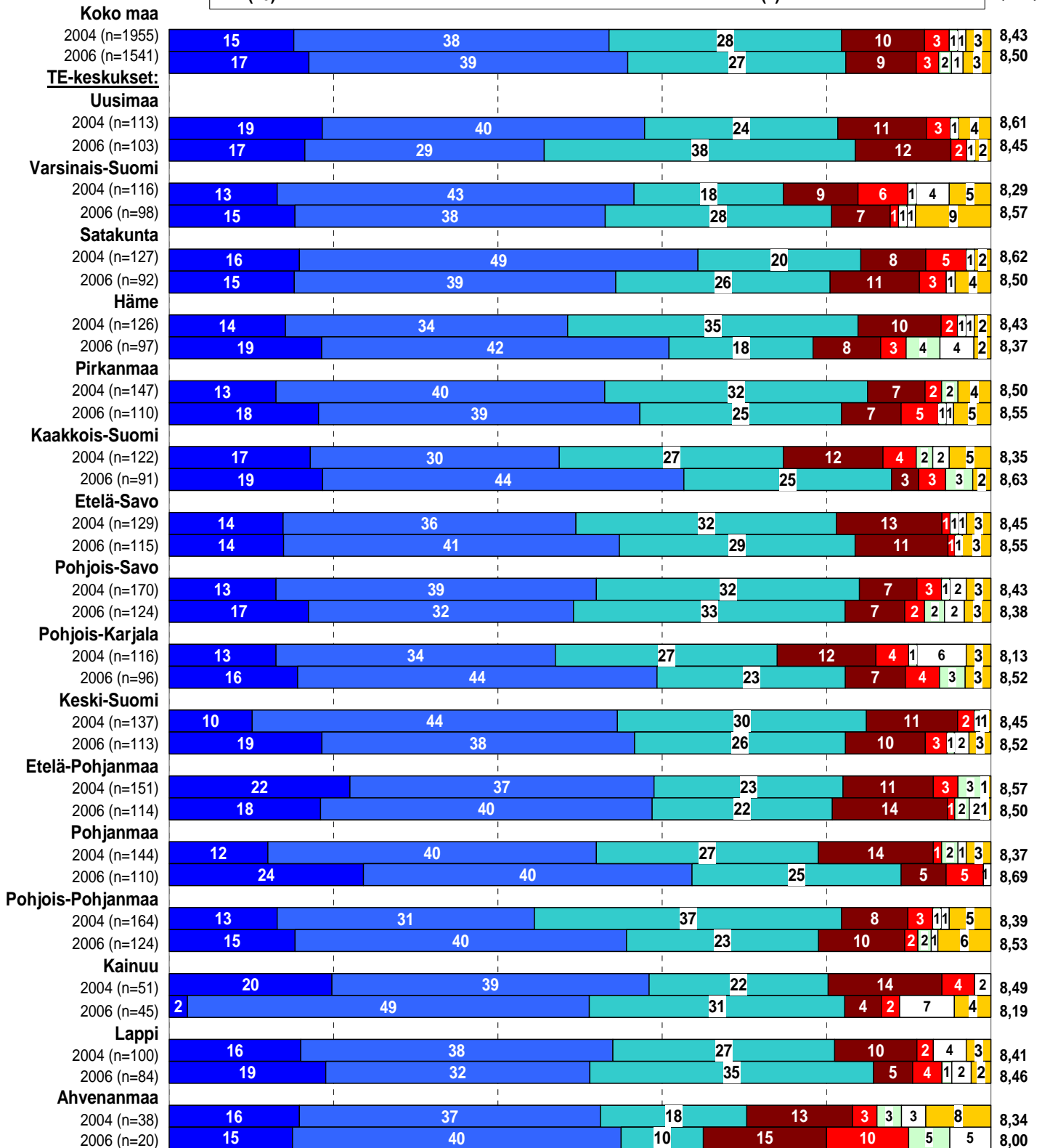


ARVIO VUONNA 2006 SUORITETUSTA VALVONTAKÄYNNISTÄ

Arvosana valvontakäynnille kokonaisuudessaan



keskiarvo (10-4)



%

4.7 Milloin sai kopion valvontapöytäkirjasta

Valvontakäynnin yhteydessä kopion valvontapöytäkirjasta sai 32 prosenttia vastaajista. Lähes puolelle (45 prosentille) vastaajista valvontapöytäkirja toimitettiin hyvin pian (n. 2 viikon aikana) valvontakäynnin jälkeen. Pidemmän ajan jälkeen (> 1kk) kopion valvontapöytäkirjasta sai 17 prosenttia vastaajista. Kaksi prosenttia vastaajista ei osannut ottaa kantaa asiaan ja yksi prosentti ei saanut pöytäkirjaa lainkaan.

4.8 Jatkossa sama valvoja

Yli puolet vastaajista (58 prosenttia) toivoo, että mikäli tilalla jatkossa tehdään vastaavan tutkimuodon valvonta, niin tarkastaja olisi sama henkilö kuin vuonna 2006. Kaksi prosenttia toivoo eri henkilöä ja 33 prosentille asialla ei ole merkitystä. Tuloksessa ei ole suurta muutosta verrattuna vuoteen 2004.

4.9 Käsityksen muuttuminen tilavalvonnasta valvontakäynnin ansiosta

Käsitys tilavalvonnasta muuttui valvontakäynnin ansiosta myönteisemmäksi 39 prosentilla vastaajista, 15 prosentilla käsitys muuttui paljon myönteisemmäksi ja 24 prosentilla hieman myönteisemmäksi. Kielteisemmäksi käsitys muuttui kuudella prosentilla vastaajista. Paljon kielteisemmäksi käsitys muuttui kahdella prosentilla ja hieman kielteisemmäksi käsitys muuttui neljällä prosentilla. Tämänkään kysymyksen osalta ei tuloksissa ole suurta muutosta vuoteen 2004 verrattuna.

4.10 Käsitykset valvonnan vaikutuksesta maksettavien tukien suuruuteen

Enemmistö vastaajista (67 prosenttia) koki, ettei valvonnalla ollut vaikutusta maksettavien tukien suuruuteen. Vajaa neljännes (24 prosenttia) koki, että valvontatapahtuma vaikutti tukien suuruuteen vain vähän. Kahden prosentin mielestä valvontatapahtuman ansiosta tuki aleni merkittävästi ja yhden prosentin mielestä tuki aleni erittäin merkittävästi. Vastausjakaumassa ei ole suurta muutosta vuoteen 2004 verrattuna.

4.11 Valvonnassa havaitut puutteet ja virheellisuudet

Vastaajista 55 prosenttia sanoi, että heille annettiin ohjeet siitä, miten välttää valvonnassa havaitut puutteet ja virheellisuudet jatkossa. Hieman yli viidennes (28 prosenttia) ilmoitti, ettei heille annettu ohjeita. Viidesosalla ei havaittu puutteita tai virheellisyyksiä ja 14 prosenttia ei vastannut kysymykseen. Sekä ohjeita saaneiden vastaajien osuus että niiden osuus, jotka eivät saaneet ohjeita, on nyt hieman vuotta 2004 suurempi.

Vastaajista 23 prosenttia katsoi, että heille kerrottiin perusteellisesti mahdollisuudesta valita valvonnasta aiheutuneesta seuraamuksesta ja 38 prosenttia katsoi että heille kerrottiin mahdollisuudesta kohtalaisen hyvin. Pintapuolista tietoa valitusmahdollisuuksista katsoi saaneensa 15 prosenttia vastaajista. Sen sijaan kymmenen prosenttia sanoi, ettei heille kerrottu valitusmahdollisuudesta lainkaan. Hieman yli kymmenesosa (14 prosenttia) ei osannut ottaa kantaa kysymykseen ja 20 prosenttia ei ollut vastannut kysymykseen.

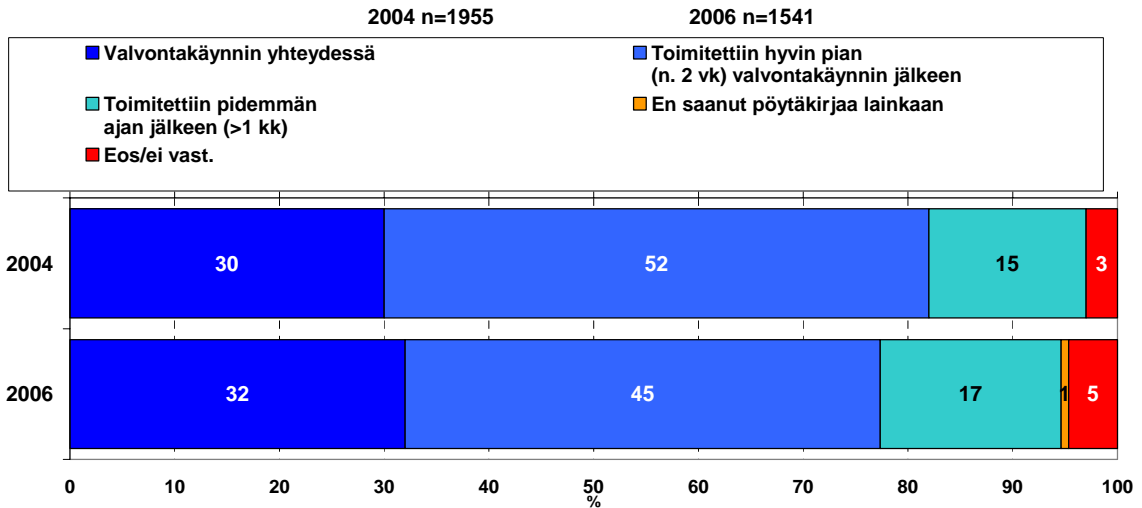
Vastaajista 64 prosenttia katsoi, että oli saanut riittävät perustelut tuen leikkaamiselle ja sanktioinnille. Mielestään saanut riittäviä perusteluja ei ollut saanut 14 prosenttia. Enemmistön (64 prosentin) kohdalla leikkauksia ei oltu tehty tai he eivät olleet vastanneet kysymykseen. Mielestään riittävien perustelujen saajien osuus on merkittävästi suurempi kuin vuonna 2004.

Seurauksen koki oikeudenmukaisena 48 prosenttia vastaajista. Melko kohtuuttomana seurausta piti 18 prosenttia ja täysin kohtuuttomana 11 prosenttia. Kysymykseen ei osannut vastata 23 prosenttia sanktioituista vastaajista. Seurauksen oikeudenmukaisena kokeneiden määrä on kasvanut merkittävästi vuoteen 2004 verrattuna Koska kysymys oli osoitettu vain niille, joiden tukia oli leikattu tai jotka olivat saaneet sanktioita, 64 prosenttia ei ollut vastannut tähän kysymykseen.

ARVIO VUONNA 2006 SUORITETUSTA VALVONTAKÄYNNISTÄ

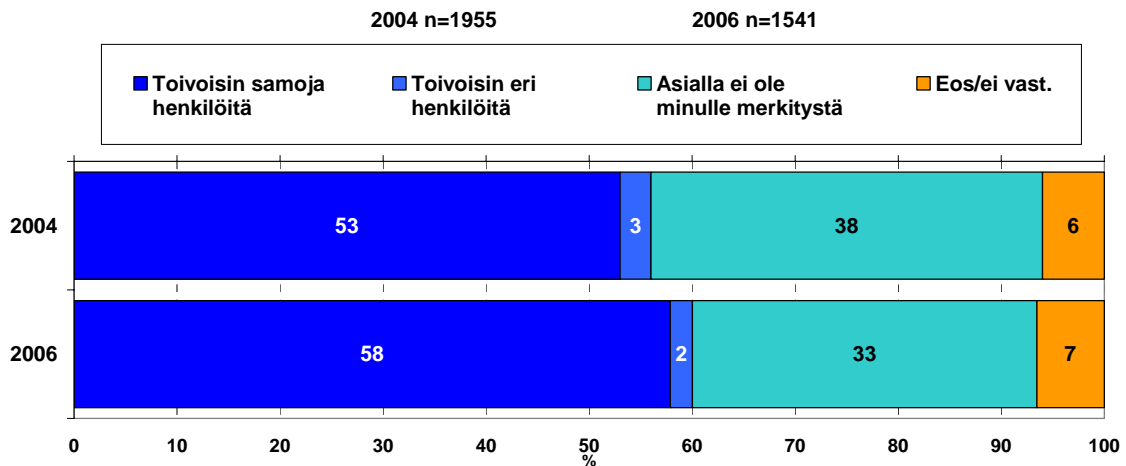
Milloin saitte kopion valvontapöytäkirjasta

Kuvio 19



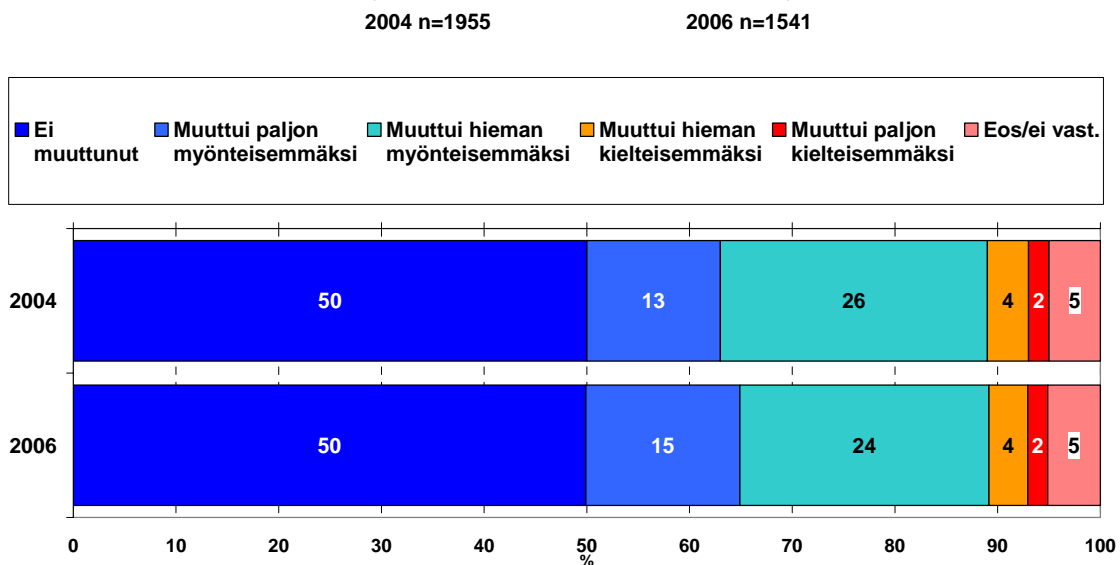
Mikäli tilallenne jatkossa tehdään vastaavan tukimuodon valvonta, niin toivotteko tarkastajien olevan samoja henkilöitä kuin tänä vuonna?

Kuvio 20



Muuttuiko käsityksenne tilavalvonnoista valvontakäynnin ansiosta?

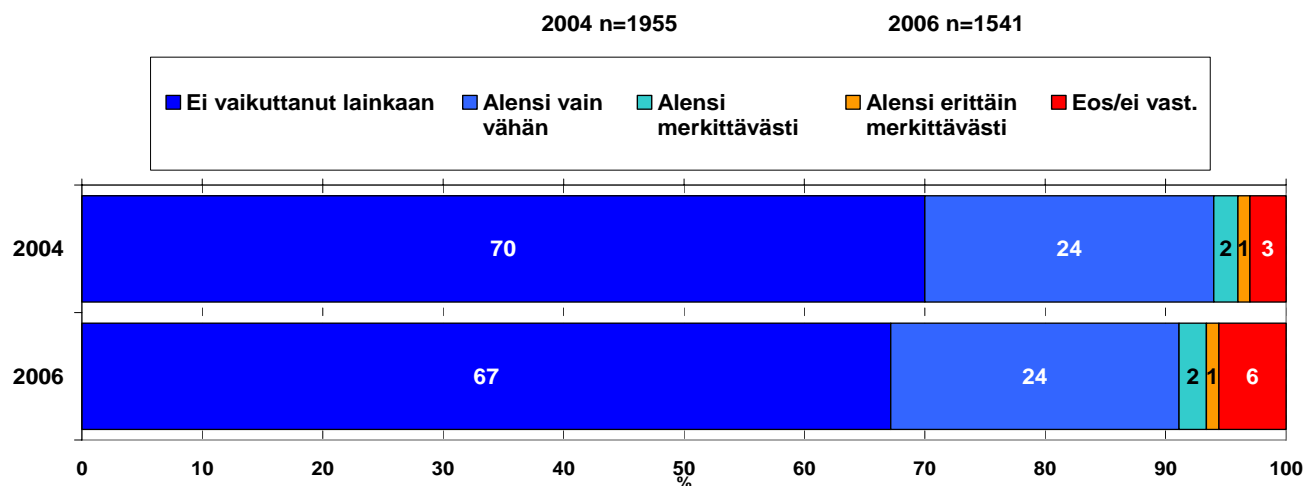
Kuvio 21



ARVIO VUONNA 2006 SUORITETUSTA VALVONTAKÄYNNISTÄ

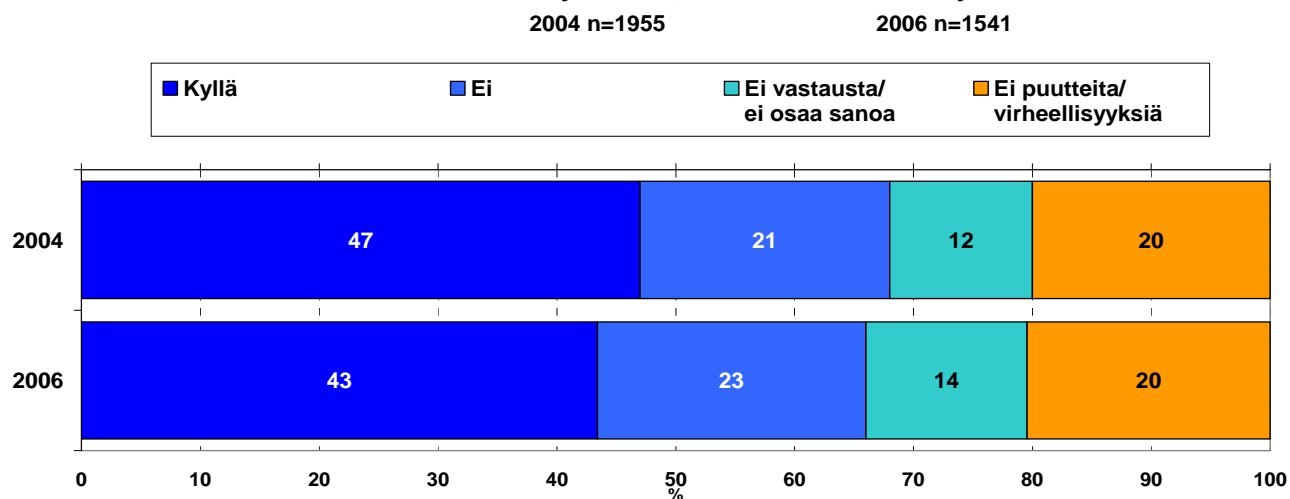
Miten valvonta vaikutti maksettavien tukien suuruuteen?

Kuvio 22



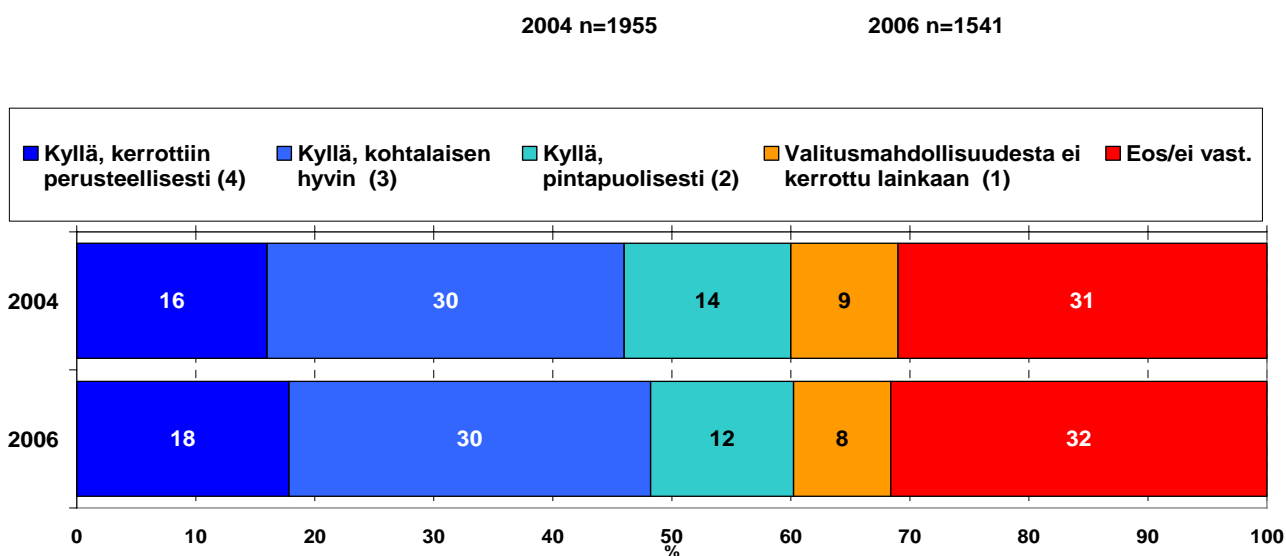
Annettinko teille ohjeita siitä, kuinka välttää virheet jatkossa?

Kuvio 23



Kerrottiinko teille mahdollisuudesta valittaa valvonnasta aiheutuneesta seuraamuksesta?

Kuvio 24



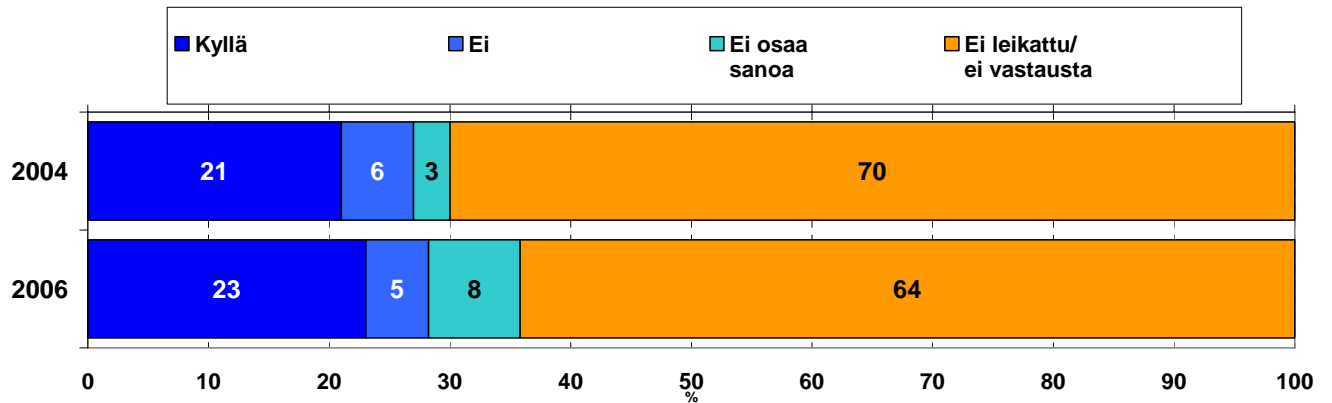
LEIKATTIIN MAKSETTAVIA MAATALOUSTUKIA

Kuvio 25

Saitteko mielestänne riittävät perustelut tuen leikkaamiselle / sanktioinnille?

2004 n=1955

2006 n=1541

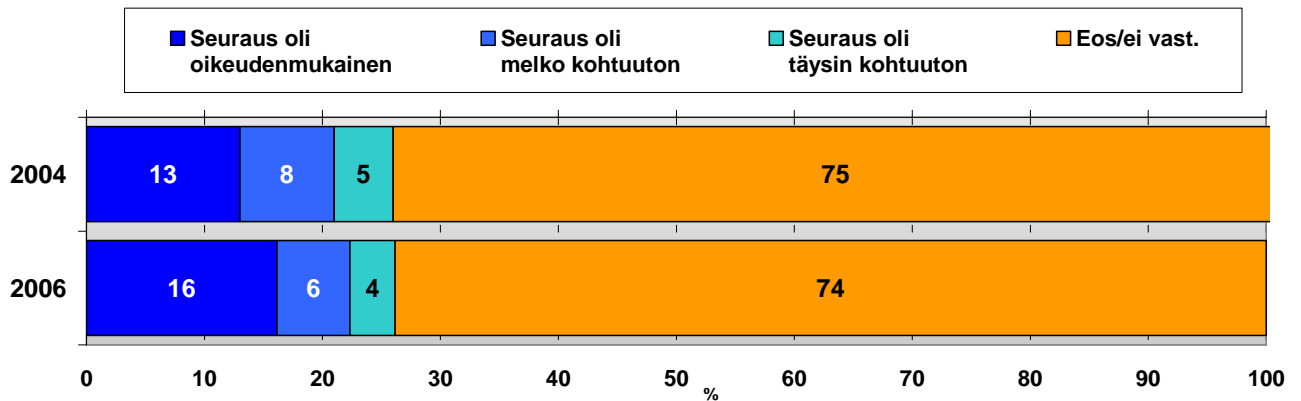


Koittako seurauksen olevan oikeudenmukainen suhteessa havaittuun virheellisyyteen?

Kuvio 26

2004 n=1955

2006 n=1541



5. AVOIMET VASTAUKSET

Vastaajilla oli mahdollisuus antaa avointa palautetta ja kommentteja koskien maataloustukien valvontaa.

Kysyttäessä tarkastuksessa esiin tulleista tulkinnanvaraisista havainnoista, saatiin kommentteja 22 prosentilta vastaajista. Yleisimmin tulkintaongelmia koettiin pinta-alojen ja rajojen tulkinnassa sekä pientareiden ja suojakaistojen määrittämisessä/leveudessa. Kotieläintiloilla tulkintaerimielisyyksiä syntyi pääasiassa korvamerkkeihin liittyen.

Avoimena kysymyksenä tiedusteltiin myös sitä, mistä tukijärjestelmän osa-alueista koettiin tarvittavan saada lisätietoa. Tietoa kaivattiin lähes kaikista tukijärjestelmän osista. Tyypillisimmin lisätietoa haluttiin ympäristötuesta, tilatuesta ja lannoitussäännöistä.

Kolmantena avoimena kysyttiin sitä, olisiko tukivalvonta ollut mahdollista tehdä ilman ennakoilmoitusta. Kysymykseen vastasi 75 % viljelijöistä. Heistä noin 70 % halusi ennakoilmoituksen. Runsas viidennes vastaajista katsoi, että valvonta olisi ollut mahdollista myös ilman ennakoilmoitusta.

Viljelijöistä 40 % antoi palautetta kysymykselle miten tukivalvontaa tulisi tapahtumana kehittää. Suurimmat toiveet ovat valvonnan määrän vähentämisessä ja yksinkertaistamisessa. Toiseksi nousee valvonnan ajankohtaan liittyvät ongelmat esim. siitä ilmoittamiseen ja ajankohdasta joustamiseen. Varsin paljon on edelleen yleistä tukijärjestelmiin liittyvää vastustusta.

Taulukko 7. Kehitysehdotukset

Valvonnan kehittämisehdotukset (vastanneet)*	2004	2006
	%	%
Valvonnan määrän vähentäminen, valvontajärjestelmän selkeyttäminen ja yksinkertaistaminen, lyhentäminen (valvontajärjestelmän kritiikki)	13	22
Ajankohta (mahdollisuus vaikuttaa ajankohtaan, pidempi sopimusaika yms.)	13	14
Pikkutarkkuus ja niuhottaminen pois, joustavuutta	17	11
Yleiset valvontaa, EU:ta ja viranomaisia vastustavat kommentit	6	11
Valvontakäynnit harvemmiksi, päällekkäisten ja turhien käyntien karsiminen, käyntikertojen tasapuolisuus	9	9
Neuvontaa ja opastusta valvontakäynnille	8	5
Valvonta turhaa/tarpeetonta/sellaiset tukimuodot, että valvontaa ei enää tarvita	6	3
Lieventää/kohtuullistaa rangaistuksia/lievät virheet anteeksi	6	2
Tarkastajien ihmissuhdetaitojen parantaminen	6	2
Mittauksiin parannuksia/tarkkuutta/oikeudenmukaisuutta	4	2
Valvonta riskien mukaan (isot tilat, aiemmin rikkoneet)	4	1
Tarkastajien ammattitaidon lisääminen	4	2
Ei saa vaikuttaa tukien maksuun/maksuaikatauluun/maksatus ei saa viivästyä	2	1
Valvonta OK		5
Muu vastaus	4	10
Ei vastausta, kaikista vastauksista	59	60

* aineistot eivät täysin vertailukelpoisia

6. YHTEENVETO

Maataloustukivalvonnan asiakastyytyväisyyskysely- tutkimuksessa selvitettiin viljelijöiden/tilallisten kokemuksia maataloustukien hakemisesta sekä TE-keskusten suorittamasta tukivalvonnasta. Tutkimus painottui viljelijöiden tukivalvontakokemusten selvittämiseen. Hyväksytyt vastaajanäyte vuoden 2006 tutkimukseen käsitti 1541 tilaa.

Enemmistö vastaajista (65 prosenttia) piti maataloustukijärjestelmiä ainakin melko vaikeina. Erittäin vaikeina niitä piti 18 prosenttia vastaajista. Myös maataloustukien hakumenetely koettiin enemmistön (64 prosenttia) osalta ainakin melko vaikeina. Erittäin vaikeina sitä piti 18 prosenttia.

Aiempiin tutkimuksiin verrattuna uutena asiana kysyttiin kuinka vaikeana viljelijät kokevat eri tukimuodot ja tilatuen täydentävät ehdot. Täydentävät ehdot vastaajat kokivat vaikeimpana, 65 prosenttia piti täydentäviä ehtoja ainakin melko vaikeina ja 22 prosenttia erittäin vaikeina. Ympäristötuki koettiin tukimuodoista vaikeimpana, 60 prosenttia piti ympäristötukea ainakin melko vaikeana ja lähes viidennes (18) prosenttia) erittäin vaikeana. LFA-tuen koki vaikeana noin puolet vastaajista (51 prosenttia), erittäin vaikeana 12 prosenttia. Tilatukea piti vaikeana 55 prosenttia vastaajista ja erittäin vaikeana 15 prosenttia.

Tukien hakuun liittyvistä asioista annettiin parhaat arvosanat kunnan maataloussihteerin palveluille (ks. 8,66), esitetyt tietojen oikeellisuudelle (8,38) ja mahdollisuudelle saada neuvontaa tukien haussa (8,04). Heikoimmat arviot puolestaan annetaan hakulomakkeen ja täyttöohjeiden selkeydestä yleensä (6,72), päätukihaun täyttöohjeista (6,79) ja päätukihakuoppaan selkeydestä (6,79). Maataloustukien hakuun liittyvistä tekijöistä annetut arviot ovat yleisesti ottaen hieman vuotta 2004 parempia.

Noin neljännes vastaajista ilmoitti käyttävänsä ulkopuolista apua tukihakemusten tekemisessä toisinaan ja runsas kolmannes (37 prosenttia) ilmoitti käyttävänsä apua säännöllisesti. Omin avuin tukihakemuksen täytti 36 prosenttia. Useimmin käytetty ulkopuolinen apu olivat neuvontajärjestön neuvoja, yksityinen tukihakuavustaja sekä tuottajajärjestön EU-avustaja.

Vastaajista 46 prosenttia ilmoitti tuntevansa maataloustukiin liittyvää valvontajärjestelmää ainakin melko hyvin. Erittäin hyvin mielestään järjestelmää tuntevien osuus oli kaksi prosenttia. Melko huonosti järjestelmää tunsi 40 prosenttia ja erittäin huonosti yhdeksän prosenttia. Järjestelmää mielestään hyvin tuntevien osuus on nyt hieman pienempi kuin vuonna 2004.

Mielipiteet tukivalvonnasta saatavasta informaatiosta jakautuvat. Vastaajista 40 prosenttia on sitä mieltä, että tukivalvonnasta on saatavilla riittävästi tietoa, kun taas 28 prosentin mielestä tietoa ei ole saatavilla riittävästi. Niiden osuus, joiden mielestä tietoa on saatavilla riittävästi, on samalla tasolla kuin vuonna 2004. Tärkeimmät tukivalvonnasta saadun tiedon lähteet ovat ammattilehdet, tukihakemusten täyttöohjeet ja hakuoppaat sekä koulutustilaisuudet.

Vastaajien enemmistö (84 prosenttia) oli ainakin osittain sitä mieltä, että maataloustukien valvonta on Suomessa tarkempaa kuin muissa EU-maissa, täysin samaa mieltä olevien osuus oli 67 prosenttia. Tukijärjestelmän säädöksiä pidettiin myös liian yksityiskohtaisina ja etäännyneinä maatalouden todellisuudesta (54 prosenttia täysin samaa mieltä 33 prosenttia hieman samaa mieltä) ja enemmistö pelkäsi myös rikkovansa tukisäädöksiä vahingossa (44 prosenttia täysin samaa mieltä, 36 prosenttia osittain samaa mieltä).

Valvontatapahtumaa piti henkisesti raskaana kokemuksena 47 prosenttia vastaajista (18 prosenttia täysin samaa mieltä, 29 prosenttia hieman). Toisaalta 46 prosenttia ei kokenut asiaa näin (25 prosenttia täysin eri mieltä, 21 prosenttia hieman eri mieltä). Valvontaviranomaisten saapumista tilalle piti ainakin hieman kiusallisena 45 prosenttia (15 prosenttia oli

täysin samaa mieltä väittämästä). Tästä väittämästä oli kuitenkin eri mieltä 49 prosenttia, täysin eri mieltä olevien osuus on 25 prosenttia. Muutokset tukivalvontaa koskevissa mielipiteissä ovat vähäisiä.

Suhtautumien Euroopan unioniin on edelleen enemmistön osalla kielteistä tai neutraalia. Vastaajista 49 prosenttia kuvaa suhtautumistaan EU:hun kielteiseksi ja 38 prosenttia neutraaliksi. Ainoastaan 7 prosenttia suhtautuu unioniin myönteisesti. Myönteisesti suhtautuvien määrä on hieman laskenut vuoden 2004 tutkimukseen verrattuna.

Tutkimuksessa tiedusteltiin myös erityisesti valvontakäynnin kulkuun liittyviä asioita. Vastaajista 47 prosentilla oli neutraali ennakkokäsitys valvontakäynnistä ennen viimeisintä valvontaa. Erittäin kielteinen käsitys oli kuudella prosentilla ja melko kielteinen 25 prosentilla. Sen sijaan erittäin myönteinen käsitys oli kolmella prosentilla ja melko myönteinen 16 prosentilla. Tuloksessa ei ole suuria muutoksia vuodesta 2004.

Enemmistö vastaajista koki, ettei heillä ollut mahdollisuutta vaikuttaa valvontakäynnin ajankohtaan. Lähes puolet (49 prosenttia) sanoi, ettei heillä ollut mahdollisuutta vaikuttaa ajankohtaan. Vastaajista 42 prosenttia koki voineensa vaikuttaa valvontakäynnin ajankohtaan, kun vuonna 2004 55 prosenttia koki voineensa vaikuttaa ajankohtaan jonkin verran. Kysymyksen vastausvaihtoehdot olivat hieman erilaiset kuin vuoden 2004 tutkimuksessa.

Selvä enemmistö (74 prosenttia) koki saaneensa ennakoilmoituksen yhteydessä riittävästi tietoja ja ohjeita valvontaan valmistautumiseksi. Ennakoilmoituksessa saatuja ohjeita piti 32 prosenttia erittäin selkeinä ja 56 prosenttia melko selkeinä. Tulokset ennakoilmoituksen selkeydestä ovat hieman paremmalla tasolla kuin vuonna 2004.

Vastaajista 38 prosenttia jäi odottamaan valvontakäyntiä levollisin ja tyynin mielin. Hieman jännittyneenä ja levottomana oli 46 prosenttia ja 11 prosenttia oli hyvin jännittynyt ja levoton.

Yleisimmin (69 prosentissa tapauksista) valvontakäynnillä tilalla kävi kaksi tarkastajaa. Yksi tarkastaja oli paikalla 23 prosentissa tapauksista. Kolme tarkastajaa oli viidessä prosentissa tapauksista ja neljä tai useampi tarkastajaa oli paikalla kahdessa prosentissa tapauksista. Useimmiten (79 prosentissa tapauksista) tarkastaja ei ollut tuttu aikaisemmista yhteyksistä. Tarkastajat saapuivat tilalle sovittuun aikaan 82 prosentissa tapauksista.

Ilmapiiri oli valvontatilanteen alkuvaiheessa erittäin tai melko vapautunut 85 prosentissa tapauksista. Ilmapiiri muuttui valvonnan aikana paljon vapautuneemmaksi 17 prosentissa tapauksista ja hieman vapautuneemmaksi 21 prosentissa. Sen sijaan tunnelma kiristyi paljon yhdessä prosentissa ja hieman kolmessa prosentissa tapauksista. Useimmiten, eli 52 prosentissa valvontakäynneistä, tunnelma kuitenkin pysyi ennallaan.

Vastaajien mukaan valvoja kertoi 82 prosentissa tapauksista syyn valvonnan suorittamiseen ja että 10 prosentissa tapauksista syy jätettiin kertomatta. Selvä enemmistö (86 prosenttia) sai mielestään riittävän tarkan kuvan siitä, miksi valvonta suoritetaan. Suurimmassa osassa tapauksista (73 prosenttia) maatilayrittäjä oli itse koko valvontatapahtuman ajan paikalla.

Valvontakäynti kesti yleisimmin 2-4 tuntia (45 prosentissa tapauksista). Alle kaksi tuntia kesti 29 prosenttia valvonnoista, 4-6 tuntia kesti 13 prosenttia valvontatapahtumista ja yli kuusi tuntia kesti viisi prosenttia valvontatapahtumista. Kestoa pidettiin yleisimmin (70 prosentissa tapauksista) sopivana.

Valvontatilanteeseen liittyville tekijöille annetut arvosanat sijoittuvat välille 8,25-9,01. Parhaat arviot annettiin tarkastajien käyttäytymisen asiallisuudelle (9,01), tarkastajien hygieniavarusteille kotieläinvalvonnassa (8,98) ja valvontapöytäkirjan täytön riipyydelle ja sujuvuudelle (8,75). Heikoin arvosana annettiin valvontamenetelmistä kertomisesta (8,25). Kaikki arvioidut valvontatilanteen osa-alueet ovat saaneet parempia arvosanoja kuin vuo-

den 2004 tutkimuksessa Valvontakäynnistä kokonaisuutena annetaan arvosana 8,50, mikä on hieman parempi kuin vuonna 2004.

Valvotuista hieman yli puolet (58 prosenttia) toivoo, että sama henkilö toimisi tarkastajana mahdollisissa tilalla jatkossa tehtävissä valvonnoissa. Eri henkilöä toivoo kaksi prosenttia ja 33 prosentille asialla ei ole väliä.

Enemmistö (67 prosenttia) koki, että valvonnalla ei ollut vaikutusta maksettavien tukien suuruuteen. Vajaa neljännes (24 prosenttia) katsoi, että valvonta alensi vain vähän maksettavia tukia, 2 prosentin mielestä se alensi tukia merkittävästi ja yhden prosentin mielestä valvonta vaikutti maksettavien tukien määrään alentamalla niitä erittäin merkittävästi. Vastaaajista 43 prosenttia oli saanut ohjeita siitä, kuinka välttää virheet jatkossa, 23 prosenttia ei ollut saanut tällaisia ohjeita ja 20 prosentilla ei oltu havaittu puutteita/virheellisyyksiä.

Noin viidennes vastaaajista (23 prosenttia) oli saanut riittävät perustelut tuen leikkaamiselle/sanktioille. Kuitenkin selvä enemmistöllä eli 70 prosentilla tukia ei oltu leikattu. Viisi prosenttia ei ollut saanut mielestään riittäviä perustelua tukien leikkaamiselle. Kuudentoista prosentin mielestä seuraus oli oikeudenmukainen suhteessa havaittuun virheeseen, melko kohtuuttomana seurausta piti kuusi prosenttia ja täysin kohtuuttomana neljä prosenttia.

KIITOKSET

Maa- ja metsätalousministeriö haluaa lämpimästi kiittää erityisesti kyselyyn vastanneita viljelijöitä sekä muita tutkimuksen toteuttamiseen osallistuneita tahoja. Teidän osuutenne tutkimuksen toteutumisesta oli merkittävä!

LIITE 1 Kyselylomake (8 sivua)

TUTKIMUS MAATALOUSTUKIEN VALVONNOISTA

Lomakkeen ensimmäisellä sivulla olevat taustakysymykset on esitetyt vastaamisen helpottamiseksi. Esitetyt tiedot on saatu MMM:n tietopalvelukeskuksen (TIKE) IACS – rekisteristä. Virheelliset tiedot pyydämme korjaamaan kevään 2006 tukihakemuksessa ilmoittamanne mukaisiksi. Kevään 2006 tukihakemuksen jättämisen jälkeen muuttuneita tietoja ei korjata. Tiedot on tarkoitettu tutkimuslaitoksen käyttöön taustatiedoksi vastausten käsittelyä varten.

Pyydämme Teitä vastaamaan kysymyksiin alkaen sivulta 2.

Maatilaa koskevat tiedot

1. Työvoima- ja elinkeinokeskus, jonka alueella tila sijaitsee

Etelä-Pohjanmaa		1
-----------------	--	---

2. Tilan tuotantosuunta

Lypsykarjatalous		1
------------------	--	---

3. Tilan viljelyksessä oleva pinta-ala (oma + vuokrattu)

alle 10 ha		1
------------	--	---

Tilalla olevat kotieläimet

4. Nautayksiköiden lukumäärä

ei nautayksiköitä		0
-------------------	--	---

5. Tilalla sikoja, kanoja, broilereita lampaista tai muita kotieläimiä

ei		0
----	--	---

Muut tilan tiedot

6. Tila luomutuotannossa tai siirtymävaiheessa luomutuotantoon

ei	0	
----	---	--

7. Tilalla suoritettu maataloustukiin liittyviä valvontoja vuosina 1995-1999 tai 2000-2005 ja 2006

	pelto	eläin
Vuonna 1995-1999.....	1	
Vuonna 2000 – 2005.....		1
Vuonna 2006.....	1	

Viljelijää/tuen hakijaa koskevat tiedot

8. Ensisijaisen viljelijän/tuen hakijan ikä

alle 30 vuotta		1
----------------	--	---

Tähän päättyi lomakkeen esitäytetty osuus. Pyydämme Teitä vastaamaan kysymyksiin rastittamalla oikean tai mielipidettänne parhaiten kuvaavan vaihtoehdon.

9. Mikä on ensisijaisen viljelijän/tuen hakijan peruskoulutus?

- kansakoulu 1
 keskikoulu/peruskoulu 2
 ylioppilastutkinto 3
 opistotason tutkinto / amk..... 4
 akateeminen loppututkinto 5

10. Mikä on ensisijaisen viljelijän/tuen hakijan maatalousalan ammattikoulutus?

- maa- ja karjatalouskursseja 1
 maatalouskoulu 2
 maatalousopisto / amk..... 3
 korkeampi maatalousalan koulutus 4
 ei maatalousalan ammattikoulutusta 5

Maataloustukien hakeminen

11. Koetteko seuraavat maataloustukiin liittyvät asiat vaikeina vai helppoina?

	Erittäin helppo	Melko helppo	Ei helppo eikä vaikea	Melko vaikea	Erittäin vaikea	En osaa sanoa
Kaikki tilat:						
Maataloustukijärjestelmät yleensä.....	<input type="checkbox"/> 1	<input type="checkbox"/> 2	<input type="checkbox"/> 3	<input type="checkbox"/> 4	<input type="checkbox"/> 5	<input type="checkbox"/> 0
LFA	<input type="checkbox"/> 1	<input type="checkbox"/> 2	<input type="checkbox"/> 3	<input type="checkbox"/> 4	<input type="checkbox"/> 5	<input type="checkbox"/> 0
ympäristötuki	<input type="checkbox"/> 1	<input type="checkbox"/> 2	<input type="checkbox"/> 3	<input type="checkbox"/> 4	<input type="checkbox"/> 5	<input type="checkbox"/> 0
tilatuki	<input type="checkbox"/> 1	<input type="checkbox"/> 2	<input type="checkbox"/> 3	<input type="checkbox"/> 4	<input type="checkbox"/> 5	<input type="checkbox"/> 0
täydentävät ehdot.....	<input type="checkbox"/> 1	<input type="checkbox"/> 2	<input type="checkbox"/> 3	<input type="checkbox"/> 4	<input type="checkbox"/> 5	<input type="checkbox"/> 0
Maataloustukien hakumenettely yleensä.....	<input type="checkbox"/> 1	<input type="checkbox"/> 2	<input type="checkbox"/> 3	<input type="checkbox"/> 4	<input type="checkbox"/> 5	<input type="checkbox"/> 0
Eläintilat:						
eläinpalkkiot	<input type="checkbox"/> 1	<input type="checkbox"/> 2	<input type="checkbox"/> 3	<input type="checkbox"/> 4	<input type="checkbox"/> 5	<input type="checkbox"/> 0

12. Minkä arvosanan annatte seuraaville EU- ja kansallisten TUKIEN HAKUUN liittyville asioille? Arvoikaa kouluarvosanoin 10-4, missä 10 = erittäin hyvä ja 4= erittäin huono.

	Erittäin hyvä					Erittäin huono	En osaa sanoa	
Päätukihakuoppaan selkeys.....	<input type="checkbox"/> 10	<input type="checkbox"/> 9	<input type="checkbox"/> 8	<input type="checkbox"/> 7	<input type="checkbox"/> 6	<input type="checkbox"/> 5	<input type="checkbox"/> 4	<input type="checkbox"/> 0
Hakulomakkeiden selkeys yleensä.....	<input type="checkbox"/> 10	<input type="checkbox"/> 9	<input type="checkbox"/> 8	<input type="checkbox"/> 7	<input type="checkbox"/> 6	<input type="checkbox"/> 5	<input type="checkbox"/> 4	<input type="checkbox"/> 0
Peltotukien lomakkeet	<input type="checkbox"/> 10	<input type="checkbox"/> 9	<input type="checkbox"/> 8	<input type="checkbox"/> 7	<input type="checkbox"/> 6	<input type="checkbox"/> 5	<input type="checkbox"/> 4	<input type="checkbox"/> 0
Eläintukien lomakkeet	<input type="checkbox"/> 10	<input type="checkbox"/> 9	<input type="checkbox"/> 8	<input type="checkbox"/> 7	<input type="checkbox"/> 6	<input type="checkbox"/> 5	<input type="checkbox"/> 4	<input type="checkbox"/> 0
Hakulomakkeiden täyttöohjeiden selkeys yleensä.....	<input type="checkbox"/> 10	<input type="checkbox"/> 9	<input type="checkbox"/> 8	<input type="checkbox"/> 7	<input type="checkbox"/> 6	<input type="checkbox"/> 5	<input type="checkbox"/> 4	<input type="checkbox"/> 0
Päätukihaun täyttöohjeet.....	<input type="checkbox"/> 10	<input type="checkbox"/> 9	<input type="checkbox"/> 8	<input type="checkbox"/> 7	<input type="checkbox"/> 6	<input type="checkbox"/> 5	<input type="checkbox"/> 4	<input type="checkbox"/> 0
Eläintukihaun täyttöohjeet	<input type="checkbox"/> 10	<input type="checkbox"/> 9	<input type="checkbox"/> 8	<input type="checkbox"/> 7	<input type="checkbox"/> 6	<input type="checkbox"/> 5	<input type="checkbox"/> 4	<input type="checkbox"/> 0
Esitäytettyjen tietojen oikeellisuus	<input type="checkbox"/> 10	<input type="checkbox"/> 9	<input type="checkbox"/> 8	<input type="checkbox"/> 7	<input type="checkbox"/> 6	<input type="checkbox"/> 5	<input type="checkbox"/> 4	<input type="checkbox"/> 0
Mahdollisuus saada neuvontaa tukien haussa.....	<input type="checkbox"/> 10	<input type="checkbox"/> 9	<input type="checkbox"/> 8	<input type="checkbox"/> 7	<input type="checkbox"/> 6	<input type="checkbox"/> 5	<input type="checkbox"/> 4	<input type="checkbox"/> 0
Kunnan maataloussihteerin palvelut.....	<input type="checkbox"/> 10	<input type="checkbox"/> 9	<input type="checkbox"/> 8	<input type="checkbox"/> 7	<input type="checkbox"/> 6	<input type="checkbox"/> 5	<input type="checkbox"/> 4	<input type="checkbox"/> 0
Yleisarvosana.....	<input type="checkbox"/> 10	<input type="checkbox"/> 9	<input type="checkbox"/> 8	<input type="checkbox"/> 7	<input type="checkbox"/> 6	<input type="checkbox"/> 5	<input type="checkbox"/> 4	<input type="checkbox"/> 0

**13A Käytättekö tilanne tukihakemusten te-
koon tilan ulkopuolista apua?**

- Ei lainkaan 1
Kyllä, toisinaan 2
Kyllä, säännöllisesti 3

En osaa sanoa 4

**13B Jos vastasitte kohtiin 2 tai 3, oletteko
käyttänyt tukihakemusten tekoon tilan
ulkopuolista apua vuonna 2006?**

- kyllä 1
en 2

Jos käytätte ulkopuolista apua:

**14. Kuka Teitä avustaa tukihakemusten te-
ossa?**

- Tuottajajärjestön EU-avustaja 1
Neuvontajärjestön neuvoja 2
Yksityinen tukihakuavustaja 3
Toinen viljelijä 4
Muu, kuka? 5

**15. Oletteko saaneet kunnan maatalous-
sihteeriltä neuvoja/ohjeita eri tukivaih-
toehdoista tai tukiehdoista?**

- Ei lainkaan 1
Kyllä, toisinaan 2
Kyllä, säännöllisesti 3
En osaa sanoa 4

**16. Hyödynnättekö Internetiä tukien hakuun
liittyvien ohjeiden ja lomakkeiden han-
kinnassa?**

- Ei lainkaan 1
Kyllä, toisinaan 2
Kyllä, säännöllisesti 3
En osaa sanoa 4

*Jos olette saaneet apua maatalous-
sihteeriltä:*

**17. Onko saamanne neuvot/ohjeet olleet
mielestänne riittäviä?**

- Täysin riittäviä 1
Jossakin määrin riittäviä 2
Jossakin määrin riittämättömiä 3
Täysin riittämättömiä 4
En osaa sanoa 5

Tukien valvonnasta yleisesti

18. Miten hyvin arvioisitte tuntevanne maataloustukiin liittyvää valvontajärjestelmää?

- Erittäin hyvin..... 1
Melko hyvin 2
Melko huonosti 3
Erittäin huonosti 4
En osaa sanoa 5

19. Onko tukivalvonnoista mielestänne saatavilla riittävästi tietoa?

- Kyllä 1
Ei 2
En osaa sanoa 3

20. Mistä olette saaneet tietoa tukivalvonnoista?

- Tukihakemusten täyttöohjeista ja hakuoppaista..... 1
Kunnan maaseutuelinkeinoviranomaisilta..... 2
Muilta viljelijöiltä 3
Koulutustilaisuudesta..... 4
TE -keskuksesta 5
Ammattilehdistä..... 6
Internetistä..... 7
Muualta, mistä? 8

21. Mitä mieltä olette seuraavista väittämistä?

- | | Täysin samaa mieltä | Hie man sama mieltä | Hie man eri mieltä | Täysin eri mieltä | En osaa sanoa |
|--|----------------------------|----------------------------|----------------------------|----------------------------|----------------------------|
| Tukien valvonta on tarpeen väärinkäytösten välttämiseksi..... | <input type="checkbox"/> 1 | <input type="checkbox"/> 2 | <input type="checkbox"/> 3 | <input type="checkbox"/> 4 | <input type="checkbox"/> 0 |
| Valvontaviranomaisten saapuminen tilalle on tungetelevan tuntuista ja kiusallista | <input type="checkbox"/> 1 | <input type="checkbox"/> 2 | <input type="checkbox"/> 3 | <input type="checkbox"/> 4 | <input type="checkbox"/> 0 |
| Tukijärjestelmien säädökset ovat liian yksityiskohtaisia ja etäännyneitä maatalouden todellisuudesta | <input type="checkbox"/> 1 | <input type="checkbox"/> 2 | <input type="checkbox"/> 3 | <input type="checkbox"/> 4 | <input type="checkbox"/> 0 |
| Maataloustukien valvonta Suomessa on tarkempaa kuin muissa EU-maissa..... | <input type="checkbox"/> 1 | <input type="checkbox"/> 2 | <input type="checkbox"/> 3 | <input type="checkbox"/> 4 | <input type="checkbox"/> 0 |
| Valvontatapahtuma on minulle henkisesti raskas kokemus..... | <input type="checkbox"/> 1 | <input type="checkbox"/> 2 | <input type="checkbox"/> 3 | <input type="checkbox"/> 4 | <input type="checkbox"/> 0 |
| Pelkään rikkovani tukisäädöksiä vahingossa..... | <input type="checkbox"/> 1 | <input type="checkbox"/> 2 | <input type="checkbox"/> 3 | <input type="checkbox"/> 4 | <input type="checkbox"/> 0 |

22. Millaiseksi kuvaisitte suhtautumistanne Euroopan Unioniin?

- Myönteinen..... 1
Neutraaliksi 2
Kielteinen 3
En osaa sanoa 4

23. Millainen ENNAKKOKÄSITYS Teillä oli tiloille tehtävistä maataloustukiin liittyvistä valvontakäynneistä ennen viimeisintä valvontakäyntiä?

- Erittäin myönteinen..... 1
Melko myönteinen 2
Neutraali 3
Melko kielteinen..... 4
Erittäin kielteinen 5
En osaa sanoa 6

Arvio osa-alueittain vuonna 2006 suoritetusta valvontakäynnistä

Ennakoilmoitus

24. Annettiinko Teille mahdollisuutta vaikuttaa valvontakäynnin ajankohtaan?

- Kyllä 1
 Ei 2
 Tilakäynnistä ei ilmoitettu ennakkoon..... 3
 En osaa sanoa 4

25. Saitteko ennakoilmoituksen yhteydessä riittävästi tietoa ja ohjeita valvontaan valmistautumiseksi?

- Täysin riittävästi 1
 Hieman liian vähän 2
 Aivan liian vähän 3
 En saanut lainkaan ohjeita puhelun aikana 4
 Minua ei tavoitettu ennen tarkastusta puhelimitse 5
 En osaa sanoa 6

26. Olivatko ennakoilmoituksessa saamanne tiedot ja ohjeet selkeitä?

- Erittäin selkeitä 1
 Melko selkeitä 2
 Melko epäselviä 3
 Erittäin epäselviä 4
 En osaa sanoa 5

Valvontakäynti

27. Millaisin tunnelmin jäitte odottamaan valvontakäyntiä ennakoilmoituksen jälkeen?

- Tyynesti ja levollisin mielin 1
 Hieman jännittyneenä ja levottomana 2
 Hyvin jännittyneenä ja levottomana 3
 En osaa sanoa 4

28. Montako tarkastajaa tilallanne kävi?

- 1 tarkastaja 1
 2 2
 3 3
 4 tai useampia 4
 En osaa sanoa 5

29. Tunsitteko ketään tarkastajista ennestään muista yhteyksistä?

- Kyllä 1
 Ei 2
 En osaa sanoa 3

30. Saapuivatko tarkastajat tilallenne sovittuun aikaan?

- Etujassa 1
 Sovittuun aikaan 2
 Hieman myöhässä 3
 Paljon myöhässä 4
 En osaa sanoa 5

31. Esittäytyivätkö tarkastajat tilalle saapuessaan asianmukaisesti?

- Kyllä 1
 Ei 2
 En osaa sanoa 3

32. Millainen oli ilmapiiri valvontatilanteen alkuvaiheessa?

- Erittäin vapautunut 1
 Melko vapautunut 2
 Hieman kireä 3
 Erittäin kireä 4
 En osaa sanoa 5

33. Kertoivatko tarkastajat tilalle saavuttuaan, miksi valvonta suoritetaan?

- Kyllä 1
 Ei 2
 En osaa sanoa 3

34. Saitteko mielestänne riittävän tarkan kuvan siitä, miten valvonta suoritetaan?

- Kyllä 1
 Ei 2
 En osaa sanoa 3

35. Osallistuitteko itse tai osallistuiko joku tilaltanne valvontaan?

- Itse koko ajan paikalla 1
 Itse osan ajasta paikalla 2
 Edustaja koko ajan paikalla 3
 Edustaja osan ajasta paikalla 4
 Ei osallistuttu 5

36. Kuinka kauan valvontakäynti kesti?

- alle 2 tuntia 1
 2- alle 4 tuntia 2
 4- alle 6 tuntia 3
 6- alle 8 tuntia 4
 8 tuntia tai enemmän 5
 En osaa sanoa 6

37. Mitä mieltä olitte valvontakäynnin kestosta?

- Sopiva 1
 Hieman turhan pitkä 2
 Aivan liian pitkä 3
 En osaa sanoa 4

38. Muuttuiko valvontakäynnin ilmapiiri valvonnan aikana?

- Ei muuttunut 1
 Muuttui paljon vapautuneemmaksi 2
 Muuttui hieman vapautuneemmaksi 3
 Muuttui hieman kireämmäksi 4
 Muuttui paljon kireämmäksi 5
 En osaa sanoa 6

39. Minkä arvosanan annatte seuraaville tukien valvontatilanteeseen liittyville asioille? Arvioikaa kouluarvo-sanoin 10-4, missä 10 = erittäin hyvä ja 4= erittäin huono.

	Erit- tän hyvä						Erit- tän huo- no	En osa a sa- noa
Valvontamenetelmistä kertominen	<input type="checkbox"/> 10	<input type="checkbox"/> 9	<input type="checkbox"/> 8	<input type="checkbox"/> 7	<input type="checkbox"/> 6	<input type="checkbox"/> 5	<input type="checkbox"/> 4	<input type="checkbox"/> 0
Tarkastajien käyttäytymisen asiallisuus.....	<input type="checkbox"/> 10	<input type="checkbox"/> 9	<input type="checkbox"/> 8	<input type="checkbox"/> 7	<input type="checkbox"/> 6	<input type="checkbox"/> 5	<input type="checkbox"/> 4	<input type="checkbox"/> 0
Tarkastajien maatalouden asiantuntemus.....	<input type="checkbox"/> 10	<input type="checkbox"/> 9	<input type="checkbox"/> 8	<input type="checkbox"/> 7	<input type="checkbox"/> 6	<input type="checkbox"/> 5	<input type="checkbox"/> 4	<input type="checkbox"/> 0
Tarkastajien valvontalainsäädännön ja - menetelmien asiantuntemus	<input type="checkbox"/> 10	<input type="checkbox"/> 9	<input type="checkbox"/> 8	<input type="checkbox"/> 7	<input type="checkbox"/> 6	<input type="checkbox"/> 5	<input type="checkbox"/> 4	<input type="checkbox"/> 0
Tarkastajien hygieniavarusteet kotieläin- valvonnoissa	<input type="checkbox"/> 10	<input type="checkbox"/> 9	<input type="checkbox"/> 8	<input type="checkbox"/> 7	<input type="checkbox"/> 6	<input type="checkbox"/> 5	<input type="checkbox"/> 4	<input type="checkbox"/> 0
Valvontapöytäkirjan täytön ripeys ja suju- vuus	<input type="checkbox"/> 10	<input type="checkbox"/> 9	<input type="checkbox"/> 8	<input type="checkbox"/> 7	<input type="checkbox"/> 6	<input type="checkbox"/> 5	<input type="checkbox"/> 4	<input type="checkbox"/> 0
Valvontapöytäkirjan selkeys ja luettavuus	<input type="checkbox"/> 10	<input type="checkbox"/> 9	<input type="checkbox"/> 8	<input type="checkbox"/> 7	<input type="checkbox"/> 6	<input type="checkbox"/> 5	<input type="checkbox"/> 4	<input type="checkbox"/> 0
Valvonnan lopputuloksen esittämisen selkeys ja ymmärrettävyys	<input type="checkbox"/> 10	<input type="checkbox"/> 9	<input type="checkbox"/> 8	<input type="checkbox"/> 7	<input type="checkbox"/> 6	<input type="checkbox"/> 5	<input type="checkbox"/> 4	<input type="checkbox"/> 0
Tarkastajien neuvonta- ja ohjaustaidot.....	<input type="checkbox"/> 10	<input type="checkbox"/> 9	<input type="checkbox"/> 8	<input type="checkbox"/> 7	<input type="checkbox"/> 6	<input type="checkbox"/> 5	<input type="checkbox"/> 4	<input type="checkbox"/> 0
Arvosana valvontakäynnille kokonaisuu- dessaan.....	<input type="checkbox"/> 10	<input type="checkbox"/> 9	<input type="checkbox"/> 8	<input type="checkbox"/> 7	<input type="checkbox"/> 6	<input type="checkbox"/> 5	<input type="checkbox"/> 4	<input type="checkbox"/> 0

Valvontakäynnin jälkeen

40. Milloin saitte kopion valvontapöytäkirjasta?

- Valvontakäynnin yhteydessä 1
Toimitettiin hyvin pian (n. 2 vk) valvontakäynnin jälkeen 2
Toimitettiin pidemmän ajan jälkeen (>1kk) 3
En saanut pöytäkirjaa lainkaan..... 4
En osaa sanoa 5

41. Mikäli tilallenne jatkossa tehdään vastaavan tukimuodon valvonta, niin toivoisitteko tarkastajien olevan samoja henkilöitä kuin tänä vuonna?

- Toivoisin samoja henkilöitä 1
Toivoisin eri henkilöitä 2
Asialla ei ole minulle merkitystä..... 3
En osaa sanoa 4

42. Muuttuiko käsityksenne tilavalvonnoista valvontakäynnin seurauksena?

- Ei muuttunut 1
Muuttui paljon myönteisemmäksi..... 2
Muuttui hieman myönteisemmäksi 3
Muuttui hieman kielteisemmäksi..... 4
Muuttui paljon kielteisemmäksi 5
En osaa sanoa 6

43. Miten valvonta vaikutti käsityksenne mukaan Teille maksettavien tukien suuruuteen?

- Ei vaikuttanut lainkaan, saan tuet haetun suuruisena 1
Alensi vain vähän 2
Alensi merkittävästi..... 3
Alensi erittäin merkittävästi..... 4
En osaa sanoa 5

Jos valvonnassa havaittiin puutteita tai virheellisyksiä

44. Annettiinko Teille ohjeita siitä, kuinka välttää virheet jatkossa?

- Kyllä 1
Ei 2
En osaa sanoa 3

45. Kerrottiinko Teille mahdollisuudesta valittaa valvonnasta aiheutuneesta seurauksesta?

- Kyllä, kerrottiin perusteellisesti 1
Kyllä, kohtalaisen hyvin 2
Kyllä, pintapuolisesti 3
Valitusmahdollisuudesta ei kerrottu lainkaan..... 4
En osaa sanoa 5

Jos Teille maksettavia maataloustukia leikattiin tai sanktioitiin, vastatkaa kysymyksiin 46-47. Muut vastaajat siirtykää kysymykseen 48:

46. Saitteko mielestänne riittävät perustelut tuen leikkaamiselle / sanktioinnille?

- Kyllä 1
En..... 2
En osaa sanoa 3

47. Koitteko seurauksen olevan oikeudenmukainen suhteessa havaittuun virheellisyteen?

- Seuraus oli oikeudenmukainen..... 1
Seuraus oli melko kohtuuton 2
Seuraus oli täysin kohtuuton..... 3
En osaa sanoa 4

Seuraavassa voitte antaa avointa palautetta ja kommenttejanne koskien maataloustukien valvontaa:

48. Tuliko tarkastuksella esille tulkinnanvaraisia havaintoja? Jos tuli, niin mihin ne liittyivät?

49. Mistä tukijärjestelmän osa-alueesta koette tarvitsevanne lisää tietoa?

50. Olisiko tukivalvonta ollut mahdollista tehdä ilman ennakoilmoitusta?

51. Miten mielestänne tukivalvontaa tulisi tapahtumana kehittää?

KIITOKSET VASTAUKSESTANNE!