

Yhteenveto maatalouden tulo- ja kannattavuustyöryhmän työstä

Maa- ja metsätalousministeriö
Helsinki, huhtikuu 2011

Tiivistelmä

Vanhasen II hallituksen hallitusohjelman tavoitteena oli, että harjoitettava maatalouspolitiikka turvaa aktiivitulojen toiminnan kannattavuuden ja maatalousyrittäjien nousevan tulokehityksen. Maa- ja metsätalousministeriö asetti toimikaudeksi 9.11.2007 - 30.4.2011 maatalouden tulo- ja kannattavuustyöryhmän seuraamaan maatalouden tulokehitykseen vaikuttavien tekijöiden kehitystä ja tekemään ehdotuksia maatalouden kannattavuuden ja maatalousyrittäjien tulokehityksen parantamiseksi.

Työryhmän puheenjohtajana oli maa- ja metsätalousministeri Sirkka-Liisa Anttila. Ryhmässä oli hallituspuolueiden kansanedustajia sekä hallinnon, tuottajien, elintarviketeollisuuden, maatalouskaupan ja tutkijoiden edustajia. Työryhmän apuna esitysten valmistelussa oli maatalouden tulo- ja kannattavuustyöryhmän alatyöryhmä.

Työryhmän tekemistä ehdotuksista osa on toteutettu Vanhasen II ja Kiviniemen I hallituksen kausilla. Toteutettuja ehdotuksia ovat esimerkiksi:

- maatalouden investointimahdollisuuksien turvaaminen vuosina 2008-2011 Maatilatalouden kehittämisrahaston varojen lisäämisellä
- maatalouden energiaverojen palautusten lisääminen
- maatalousverotuksen muuttaminen niin, että elinkeinonharjoittaja voi valita pääomatulovero-osuudeksi nollan
- tilusjärjestelyjen edistäminen lisärahoituksella
- lisätuen myöntäminen velkaisille tiloille
- valtionlainojen korkovapauden myöntämisalaa laajentaminen.

Useiden eri lähteiden mukaan maatalousyrittäjien neuvotteluvoima elintarvikeketjussa on heikko. Työryhmän mukaan maatalousmarkkinoiden toimivuuden kehittämiseksi tulisi mm. lisätä elintarvikeketjun hinnanmuodostuksen läpinäkyvyyttä sekä lisätä ja kehittää sopimustuotantoa. Lisäksi elintarviketeollisuuden ja kaupan tulisi tarkastella hintasopimuksiaan riittävän usein niin, että alkutuotannon tuotantokustannusten muutokset välittyisivät kaupan sisäänostohintoihin ja sitä kautta myös tuottajahintoihin nykyistä nopeammin.

Maatalouden rakennekehityksen ja sukupolvenvaihdosten edistämisessä työryhmä pitää tärkeänä Maatilatalouden kehittämisrahaston säilyttämistä ja sen rahoituksen riittävyyden turvaamista budjettivaroin.

Maatalousverotusta tulisi kehittää ryhmän mielestä niin, että tuotantoaan kehittäneiden ja siihen investoineiden maatalousyrittäjien maksuvalmiutta voitaisiin edistää verotusmuutoksilla. Muutoksia tulisi tehdä mm. nettovarallisuuslaskentaan ja tasausvarauksen käyttömahdollisuuksiin. Tässä yhteenvedossa ehdotetaan myös muita maatalousverotuksen kehittämiskohteita.

Yhteenvedossa tehdään lisäksi ehdotuksia liittyen mm. maatalousyrittäjien liikkeenjohto- ja markkinaosaamiseen, maatalouden työvoiman saatavuuteen ja yrittäjien hyvinvoinnin parantamiseen. Työryhmä toivoo, että työryhmän tekemää työtä hyödynnetään tulevan hallituksen hallitusohjelmaa valmisteltaessa ja että ryhmän ehdotukset toteutetaan seuraavalla hallituskaudella.

Sammanfattning

Enligt målet i regeringsprogrammet för Vanhanens andra regering ska den jordbrukspolitik som bedrivs trygga lönsamheten vid aktiva gårdar och en stigande inkomstutveckling för lantbruksföretagare. Jord- och skogsbruksministeriet tillsatte en inkomst- och lönsamhetsarbetsgrupp för jordbruket för perioden 9.11.2007 - 30.4.2011. Arbetsgruppen hade till uppgift att bevaka utveckling av faktorer som inverkar på jordbrukets inkomstutveckling och lägga fram förslag till åtgärder som förbättrar gårdarnas lönsamhet och lantbruksföretagarnas inkomstutveckling.

Arbetsgruppens ordförande var jord- och skogsbruksminister Sirkka-Liisa Anttila. I gruppen ingick riksdagsledamöter från regeringspartier och företrädare för förvaltningen, producenterna, livsmedelsindustrin, lantbrukshandeln och forskningen. I arbetet med att arbeta fram förslagen medverkade också inkomst- och lönsamhetsarbetsgruppens underarbetsgrupp.

Vissa av arbetsgruppens förslag har förverkligats under Vanhanens andra och Kiviniemis första regeringsperiod. Förverkligade förslag är till exempel:

- tryggnad av jordbrukets investeringsmöjligheter åren 2008 - 2011 genom ökade tillgångar i Gårdsbrukets utvecklingsfond
- ökning av återbärningen av jordbrukets energiskatt
- ändring av lantbrukets beskattning så att lantbruksföretagaren kan välja att andelen kapitalinkomstskatt är 0 euro
- förbättring av ägoregleringar med hjälp av ytterligare finansiering
- beviljande av extra stöd till skuldsatta gårdar
- utvidgning av området för räntefrihet för statliga lån

Enligt olika källor är lantbruksföretagarnas förhandlingsstyrka svag i livsmedelskedjan. För att utveckla lantbruksmarknaden i en mer fungerande riktning ska man enligt arbetsgruppen bl.a. göra livsmedelskedjans prisbildning mer transparent samt öka och utveckla den kontraktbaserade produktionen. Vidare borde livsmedelsindustrin och handeln se över sina prisavtal tillräckligt ofta för att förändringarna i produktionskostnaderna för primärproduktionen skulle speglas i handelns inköpspriser och därigenom även i producentpriserna snabbare än i dag.

När det gäller att stimulera jordbrukets strukturutveckling och generationsväxlingar är det enligt arbetsgruppen viktigt att Gårdsbrukets utvecklingsfond bevaras och fondens tillräckliga finansiering tryggas genom budgetmedel.

Beskattning av gårdsbruk borde enligt arbetsgruppen utvecklas i den riktningen att likviditeten hos de lantbruksföretagare som har utvecklat och investerat i produktionen kunde förbättras genom skatteförändringar. Förändringarna borde gälla bl.a. uträkning av nettoförmögenheten och möjligheterna att tillämpa utjämningsreservering. I denna sammanfattning föreslås också andra utvecklingsobjekt inom gårdsbruksbeskattningen.

I sammanfattningen ingår ytterligare förslag som gäller bl.a. lantbruksföretagarnas affärs- och marknadskompetens, utbudet på arbetskraft inom lantbruket och företagarnas bättre välbefinnande. Arbetsgruppen önskar att man drar nytta av gruppens arbete när man bereder det nya regeringsprogrammet och att arbetsgruppens förslag genomförs under den kommande regeringsperioden.

Sisällysluettelo

1. Johdanto	5
2. Maatalousmarkkinoiden toimivuuden lisääminen	6
3. Maatalouden tukipolitiikka	10
4. Maatalouden rakennekehityksen edistäminen	11
5. Investoineiden tilojen taloudellisen tilanteen parantaminen	15
6. Maatalousverotuksen kehittäminen	17
7. Maatalouden innovaatioiden edistäminen	21
8. Maatalouden työvoiman saatavuuden turvaaminen ja työvoimakustannusten alentaminen	22
9. Maatalousyrittäjien hyvinvoinnin lisääminen	22
Lähteet	24
Liite 1. Maatalouden tulo- ja kannattavuustyöryhmän alatyöryhmän jäsenet	26
Liite 2. Maatalouden tulo- ja kannattavuustyöryhmässä kuultavana olleet asiantuntijat	27
Liite 3. Maa- ja puutarhatalouden tulos- ja kannattavuuskehitys	29
Liite 4. Maatalouden panos- ja tuottajahintojen kehitys	32

1. Johdanto

Vanhasen II hallituksen hallitusohjelmaan oli kirjattu tavoitteeksi, että harjoitettava maatalouspolitiikka turvaa aktiivitulojen toiminnan kannattavuuden ja maatalousyrittäjien nousevan tulokehityksen. Maa- ja metsätalousministeriö asetti toimikaudeksi 9.11.2007 - 30.4.2011 maatalouden tulo- ja kannattavuustyöryhmän seuraamaan maatalouden tulokehitykseen vaikuttavien tekijöiden kehitystä ja selvittämään mahdollisuuksia parantaa maatilojen kannattavuutta ja maatalousyrittäjien tulokehitystä.

Työryhmän tuli ensisijaisesti selvittää mahdollisuuksia maatilojen kannattavuuden parantamiseen ja etsiä keinoja viljelijöiden nousevan tulokehityksen saavuttamiseen. Selvitettäviä osa-alueita tuli olla myyntituotteiden ja tuotantopanosten markkinoiden toimivuus, maatalouden kustannusten hallinta, tukitoimien vaikutukset, verotus sekä muut tilojen kannattavuuteen vaikuttavat julkiset ja yksityiset toimet. Osa-alueittaisia selvityksiä tuli tehdä myös Suomen elintarviketalouden kannalta keskeisten EU-maiden osalta. Maatalouden tukipolitiikkaa arvioitaessa tuli kiinnittää erityistä huomiota hallitusohjelmassa asetettuun tavoitteeseen, jonka mukaan tukijärjestelmää tulee kehittää kokonaisuutena siten, että kannustimet terveeseen yrittäjyyteen säilyvät ja kannattavuus eri tuotantosunnissa ja alueilla kehittyy tasapuolisesti ja myönteisesti.

Toimenpiteitä arvioitaessa tuli kiinnittää erityistä huomiota niiden vaikutuksiin viljelijöiden jaksamiseen. Samoin tuli arvioida ehdotettujen toimenpiteiden yhteyksiä vaadittavaan liiketoimintaosaamiseen ja sen kehittämistarpeisiin.

Työryhmän **puheenjohtajana** oli maa- ja metsätalousministeri Sirkka-Liisa Anttila. Varapuheenjohtajana oli maa- ja metsätalousministeriön valtiosihteeri Jouni Lind 22.6.2010 asti ja sen jälkeen valtiosihteeri Minna-Mari Kaila. **Jäseninä** olivat maa- ja metsätalousministeriöstä maatalousneuvos Arja-Leena Kirvesniemi, valtiovarainministeriöstä budjettineuvos Kati Suihkonen 31.3.2009 asti, kansanedustaja Esko Kiviranta (kesk.), kansanedustaja Jari Leppä (kesk.), kansanedustaja Jari Koskinen (kok.) 15.6.2009 asti ja sen jälkeen kansanedustaja Pertti Hemmilä (kok.), kansanedustaja Mats Nylund (rkp), kansanedustaja Erkki Pulliainen (vihr.), Maa- ja metsätaloustuottajain Keskusliitosta toiminnanjohtaja Pirkko Haikkala 13.11.2008 asti ja sen jälkeen II puheenjohtaja, myöhemmin I puheenjohtaja Juha Marttila, Svenska Lantbruksproducenternas Centralförbund SLC:stä puheenjohtaja Holger Falck, Elintarviketeollisuusliitosta johtaja Maija Peltola 17.2.2009 asti ja sen jälkeen toimitusjohtaja Heikki Juutinen sekä Hankkija-Maataloudesta toimitusjohtaja Ensio Hytönen. Työryhmän **pysyvinä asiantuntijoina** olivat ministerin erityisavustaja Minna-Mari Kaila 22.6.2010 asti ja sen jälkeen ministerin erityisavustaja Jukka-Pekka Kataja, Maa- ja elintarviketalouden tutkimuskeskuksesta professori Kyösti Pietola 18.2.2009 alkaen sekä Maa ja metsätaloustuottajain Keskusliitosta nuorten valiokunnan jäsen, myöhemmin valtuuskunnan II varapuheenjohtaja, maatalousyrittäjä Tommi Lunttila 18.2.2009 alkaen.

Työryhmän **sihteerinä** toimi maa- ja metsätalousministeriöstä ministerin erityisasiantuntija Ahti Hirvonen 31.12.2007 asti ja sen jälkeen ministerin erityisasiantuntija Pia Lehmusvuori.

Työryhmän apuna esitysten valmistelussa oli maatalouden tulo- ja kannattavuustyöryhmän alatyöryhmä. Sen jäsenet käyvät ilmi liitteestä 1.

Työryhmässä ja alatyöryhmässä kuultavana olleet asiantuntijat on mainittu liitteessä 2. Työryhmän työn tukemiseksi maa- ja metsätalousministeriön maaseutuverkostoyksikkö on järjestänyt eri puolilla Suomea vuosina 2008-2011 kuusi alueellista maatalouden kannattavuusseminaaria, joissa osallistujat ovat kuulleet alustajien esityksiä aiheesta sekä ideoineet ajatuspajoissa ehdotuksia maatalouden kannattavuuden kohentamiseksi. Koulutusmateriaalit ja yhteenvedot ajatuspajoista ovat maaseutu.fi -sivustolla.

Maatalouden tulo- ja kannattavuustyöryhmä on seurannut maatalouden kannattavuuden kehittymistä ja tehnyt sen parantamiseen tähtääviä ehdotuksia. Tähän yhteenvedoon on koottu ryhmän toimikautensa aikana tekemät ehdotukset ja niiden toteutuminen sekä esitetty ehdotuksia maatalouden kannattavuuden parantamiseksi ja maatalousyrittäjien tulotason kohentamiseksi tulevaisuudessa. Työryhmän työ oli luonteeltaan ad hoc -tyyppistä, ja sen tuli tehdä koko toimikautensa ajan ehdotuksia.

Työryhmän tekemistä ehdotuksista osa on toteutunut tällä hallituskaudella. Työryhmä toivoo, että työryhmän tekemää työtä hyödynnetään tulevan hallituksen hallitusohjelmaa kirjoitettaessa ja että toteutumatta jääneet ehdotukset toteutetaan seuraavalla hallituskaudella.

Konkreettisten esitysten lisäksi työryhmän jäsenet ovat nähneet työryhmällä olleen suuren merkityksen alan toimijoiden yhteisenä keskustelufoorumina. He ovat kokeneet erittäin tärkeänä ja asioita eteenpäin vievänä sen, että elintarvikeketjun osapuolet tuottajista ja teollisuuden ja maatalouskaupan edustajista kansanedustajiin, hallintoon ja tutkijoihin asti ovat olleet yhdessä pohtimassa maatalouden kannattavuuden kehittämistä.

Maatalouden kannattavuus ei ole työryhmän työstä huolimatta tämän hallituskauden aikana parantunut (liite 3). Pääosin tämä johtui siitä, että tuotantokustannusten nousu on ollut tuottajahintojen kohoamista nopeampaa. Lisäksi eräiden tuotteiden, kuten viljojen, tuottajahintojen vaihtelu on lisääntynyt voimakkaasti. Maatalouden tuet on maksettu EU-säädösten salliman enimmäismäärän mukaisena, eikä tukipolitiikasta siten ole löydettävissä merkittävästi uusia keinoja kannattavuuden lisäämiseen. Tukien on säilyttävä jatkossakin vähintään nykytasolla.

Tuottajahintojen nousu ja tuotantokustannusten lasku on luonnollisesti maatalousyrityksen kannattavuudelle elintärkeää. Näihin voidaan vaikuttaa maatalousmarkkinoiden toimivuuden lisäämisellä. Rakennekehityksen edistäminen nostaa maatalouden tuottavuutta ja kilpailukykyä. Investoineiden tilojen taloudellisen tilanteen parantaminen auttaa niiden yritysten selviytymistä, jotka ovat kehittäneet tilaansa. Maatalousverotuksen muutoksilla voidaan edistää maatalouden maksuvalmiutta, kannattavuutta, sukupolvenvaihdoksia ja rakennekehitystä. Maatalouden työvoiman saatavuudesta ja maatalousyrittäjien hyvinvoinnista huolehtiminen lisää maatalouden kilpailukykyä.

2. Maatalousmarkkinoiden toimivuuden lisääminen

Työryhmässä on keskusteltu paljon maatalousmarkkinoiden toimivuuden merkityksestä maatalouden kannattavuudelle. Myös maailmalla, EU:ssa ja Suomessa maatalousmarkkinoiden toimivuuden merkitys nousi vuosina 2007-2008 otsikoihin viljan hinnan voimakkaan nousun ja elintarvikkeiden kuluttajahintojen korotusten myötä.

EU-markkinoihin verrattuna Suomen tuottajahintataso on ollut keskeisillä maataloustuotteilla melko vakaa (liite 4). Tuotantokustannusten nousut välittyvät Suomessa pääsääntöisesti heikosti tuottajahintoihin. Toisaalta myös EU-markkinoilla koetuilta suurimmilta hintapudotuksilta on yleensä vältytty. Tuotantokustannukset ovat Suomessa yleisesti ottaen korkeammat kuin monissa muissa EU-maissa (European Commission 2011).

Niin Suomessa kuin myös muualla EU:ssa nähdään maatalousyrittäjien neuvotteluasema elintarvikeketjussa muita ketjun toimijoita heikompana. Tämä on todettu myös EU:n komission tiedonannossa "Toimivampi elintarvikeketju Eurooppaan" (Euroopan komissio 2009). Tiedonannosta annetuissa EU:n maatalousneuvoston puheenjohtajan päätelmissä (Maatalousneuvosto 2010) ja parlamentin päätöslauselmissa (Euroopan parlamentti 2010) mm. korostettiin ruokaketjun hinnanmuodostuksen läpinäkyvyyden lisäämistä, maatalouden tuottaja- ja toimialaorganisaatioiden toimintamahdollisuuksien laajentamisen tarpeellisuutta, epäterveiden kauppatapojen poistamista sekä kilpailulainsäädännön joustavuuden lisäämistä ja sopimustuotannon standardien luomista.

EU:n komission tiedonannossa yhteisestä maatalouspolitiikasta vuoteen 2020 todetaan, että maatalousala on hyvin hajanainen verrattuna elintarvikeketjun muihin aloihin, jotka ovat paremmin järjestäytyneitä ja joilla sen vuoksi on parempi neuvotteluasema. Tämän vuoksi tulevan yhteisen maatalouspolitiikan yhtenä päätavoitteena on maatalousalan kilpailukyyn parantaminen ja sen arvo-osuuden lisääminen elintarvikeketjussa (Euroopan komissio 2010).

Työ- ja elinkeinoministeriö teetti vuonna 2009 Elinkeinoelämän Tutkimuslaitoksessa (ETLA) tutkimuksen "Elintarvikkeiden hinnanmuodostus ja markkinoiden toimivuus" (Kotilainen ym. 2010). Myös tämän tutkimuksen mukaan tuottajan neuvotteluvoima elintarvikeketjussa on hyvin vähäinen. Maatalouden suuresta toimijoiden määrästä johtuen alkutuottajia voidaan pitää hinnan ottajana. Tyypillisiä markkinamuotoja elintarviketeollisuudessa ja kaupassa ovat tiukka oligopoli ja määräävä markkina-asema. Tutkimuksen mukaan useiden elintarviketeollisuuden sekä elintarvikkeiden kaupan toimialojen markkinat ovat muuttuneet aiempaa keskittyneemmiksi vuosien 2001-2007 aikana. Tutkimuksessa todettiin, että hintakilpailu toimii niillä kuitenkin kansainvälisesti vertaillen hyvin. Kilpailun säilyttämiseksi tutkimuksessa ehdotettiin, että yritysten markkinoille tulon ja niiltä poistumisen esteiden tulee olla mahdollisimman matalia. Jatkovaa seurantaa ehdotettiin elintarvikeketjun sopimuskäytännöille ja keskittymiselle. Maatalouden tulo- ja kannattavuustyöryhmän mielestä tutkimuksessa keskityttiin tarkastelemaan hintakilpailun toimivuutta pääosin kuluttajamarkkinoiden näkökulmasta, eikä siinä selvitetty tarpeeksi maatalousyrittäjän asemaa keskittyneillä markkinoilla. Päivittäistavarakaupan lisäksi myös maatalouden tuotantopanosmarkkinat ovat Suomessa keskittyneet.

Elintarvikeketjun hinnanmuodostuksen läpinäkyvyyden lisääminen

Tulo- ja kannattavuustyöryhmässä toivottiin saatavan ETLA:n tutkimuksesta lisätietoa elintarvikeketjun hinnanmuodostuksesta ja arvonlisän jakaantumisesta ketjussa. Tähän kysymykseen tutkimus ei antanut juurikaan lisätietoa.

Maa- ja elintarviketalouden tutkimuskeskuksessa on käynnissä tutkimus ruokamarkkinoiden toimivuudesta ja tehokkuudesta (Niemi 2009). Siinä selvitetään, kuinka nopeasti ja herkästi maailmanmarkkinoilla ja erityisesti EU-markkinoilla tapahtuvat hintamuutokset välittyvät Suomen elintarvikemarkkinoille. Lisäksi tarkastellaan tuottajahinnoissa tapahtuvien muutosten välittymistä vertikaalisesti tuotteiden kuluttajahintoihin Suomessa ja muualla EU-alueella. Kolmantena tavoitteena on selvittää elintarvikeketjun eri osien ja eri kustannustekijöiden vaikutus elintarvikkeiden hinnanmuodostukseen eriyttämällä kuluttajan tuotteesta maksama hinta raaka-aineen, jalostuksen, kaupan sekä arvonlisäveron osuuteen. Tutkimushanke päättyy vuoden 2011 lopussa.

Työryhmä korostaa elintarvikeketjun hinnanmuodostuksen läpinäkyvyyden lisäämistä ja hinnanmuodostusta selvittävän tutkimustiedon tarvetta.

Maatalousyrittäjien neuvotteluvoiman lisääminen

Koska maatalousyrittäjien asema elintarvikeketjussa on heikko, kilpailulainsäädännön toimivuutta maatalousmarkkinoilla on ryhmässä pohdittu useasti. Aika tälle keskustelulle oli erinomainen, koska ehdotus uudeksi kilpailulaiksi annettiin eduskunnalle vuonna 2010. Maa- ja metsätalousministeriö otti tulo- ja kannattavuustyöryhmän näkemykset huomioon työ- ja elinkeinoministeriölle kilpailulaista antamassaan lausunnossa. Siinä korostettiin mm. sitä, että kilpailulain tulisi mahdollistaa tuottajien osto- ja myyntiyhteistyö ja pienten elintarvikeyritysten tuotteiden pääsy kaupan hyllyille.

Hallituksen esitykseen ei sisällytetty maatalouden tarpeita, vaan hallitus antoi lausuman, jossa päätettiin aloittaa maataloutta koskevan erillislain valmistelu. Lakiehdotus valmisteltiin maa- ja metsätalousministeriössä. Ehdotuksella mahdollistettaisiin tuottaja- ja toimialaorganisaatioiden toiminta Suomessa nykyistä laajempaan. Tuottaja- ja toimialaorganisaatiot vahvistaisivat maatalousyrittäjien asemaa elintarvikeketjussa. Esitystä ei ole annettu eduskunnalle, koska sen vaikuttavuutta ja vaikutuksia on sovittu analysoitavan lisää.

Hedelmä-, vihannes- ja viinialan tuottajaorganisaatioista on jo nykyisin EU-säädöksiä. Suomessa toimii kolme tällaista organisaatiota. Parhaillaan EU:ssa valmistellaan säädöksiä maitoalan tuotantosopimuksista sekä maitoalan tuottaja- ja toimialaorganisaatioista. Kansallinen laki tarvitaan, jotta perustamismahdollisuus saataisiin myös muille maatalouden aloille.

Tulo- ja kannattavuustyöryhmässä on keskusteltu Ranskassa käytössä olevasta järjestelmästä, jolla pyritään estämään tuotteiden myynti alle tuotantokustannushinnan (Ranskan kauppalaki). Todettiin, että tällainen säädösperusteinen järjestelmä olisi varsin ongelmallinen, koska tuotantokustannusten tarkka määrittäminen yksittäisiltä tuottajilta ja yrityksiltä olisi käytännössä erittäin vaikeaa.

Ranskassa on otettu käyttöön sopimuspakko maitoalalla 1.3.2011 ja hedelmä- ja vihannesalalla 1.4.2011 (Riihelä 2011). Riihelän mukaan ostoportaan tulee sakon uhalla tarjota tuottajille sopimusta, joka sisältää sopimuksen keston (vähintään 3 vuotta hedelmä- ja vihannessektorilla ja vähintään 5 vuotta maitosektorilla), tuotantomäärät, toimitettavien tuotteiden määrittelyn ja ehdot siitä, miten hinta määritellään.

Työryhmän jäsenistä kansanedustajat sekä tuottajien ja maataloushallinnon edustajat pitävät tärkeänä maatalouden tuottaja- ja toimialaorganisaatiot mahdollistavan lain antamista eduskunnalle vuoden 2011 aikana.

Maatalousyrittäjien ja elintarviketeollisuuden välisiä sopimuksia tulisi kehittää ja sopimustuotantoa lisätä maatalousmarkkinoiden vakauttamiseksi ja tuottajahintatason parantamiseksi.

Elintarviketeollisuuden ja kaupan tulisi tarkastella hintasopimuksiaan riittävän usein niin, että alkutuotannon tuotantokustannusten muutokset välittyisivät kaupan sisäänostohintoihin ja sitä kautta myös tuottajahintoihin nykyistä nopeammin.

Pienten elintarvikeyritysten aseman parantaminen

Pienten elintarvikealan toimijoiden tuotteiden pääseminen nykyistä helpommin kauppajoihin ja niiden säilyminen valikoimissa lisää kilpailua ja sitä kautta sillä voi olla maatalouden kannattavuutta parantava vaikutus.

Työryhmä näkee positiivisena ehdotuksen ruokakauppa-asiamiehen viran perustamisesta Suomeen. Iso-Britanniassa on päätetty vuonna 2010 perustaa ruokakauppa-asiamiehen virka. Asiamiehen tehtävänä on valvoa maan suurimpien ruokakauppaketjujen toimintaa ja tavarantoimittajien etua. Asiamiehelle tavarantoimittajat voivat ilmoittaa kokemistaan epäterveistä kauppatoivoista ja kaupan valikoimiin pääsyn esteistä nimettömänä. (BIS 2010)

Manner-Suomen maaseudun kehittämissuunnitelmasta rahoitetaan vuosina 2011-2012 valtakunnallinen kehittämissuunnitelma "Elintarvikealan mikroyritysten valmentaminen päivittäistavarakaupan yhteistyökumppaneina". Hankkeen päätavoitteena on elintarvikealan mikroyritysten tuotteiden pääsyn helpottaminen päivittäistavarakaupan valikoimiin ja tuotteiden menestyminen valikoimissa. Alueellisissa seminaareissa tavarantoimittajat tapaavat kaupan alueellisia toimijoita. Seminaareissa tavarantoimittajat saavat tietoa uudesta tuotekorttiin perustuvasta yhteistyöstä kaupan ja pienyritysten välillä. Tuotekortin käytöstä järjestetään työpajatilaisuuksia. Hankkeen toteuttaa Päivittäistavarakauppa ry (Päivittäistavarakauppa 2011).

Viljan laatuhinnoittelun kehittäminen

Viljaa ostavat yritykset määrittävät hinnoitteluperusteensa ja laatukriteerinsä itsenäisesti. Tuottajat ovat kritisoineet sitä, että erinomaiselle laadulle ei makseta tarpeeksi laadullista. Työryhmässä keskusteltiin aiheesta, ja pyydettiin Vilja-alan yhteistyöryhmää selvittämään laatuhinnoittelun kehittämistä niin, että eri käyttöön tarkoitettulle viljalle (elintarvike-, rehu- ja energiakäyttö) olisi eri perushinta. Lisäksi pyydettiin pohtimaan sitä, miten laadulle saataisiin nykyistä suurempi painoarvo hinnoittelussa.

Vilja-alan yhteistyöryhmässä asiasta on keskusteltu syksyllä 2010. Vilja-ala ei kuitenkaan saavuttanut yhteistä näkemystä asiasta.

Työryhmän mielestä maataloustuotteiden sopimustuotannon lisääntymisen ja kehittämisen myötä viljan laatu voitaisiin ottaa nykyistä paremmin huomioon viljan hinnassa.

Maatalousyrittäjien markkinaosaamisen parantaminen

Maatalousyrittäjä voi saada tuotteistaan paremman tuottajahinnan seuraamalla aktiivisesti tuottajahintojen kehitystä ja vertailemalla eri ostajien hintanoteerauksia. Esimerkiksi viljan ja öljykasvien myynissä tähän on hyvät mahdollisuudet. Viljatilojen ja kotieläintilojen välisestä suorasta viljakaupasta voivat hyötyä molemmat osapuolet. Tuotteiden hintavaihteluilta voi suojautua esimerkiksi viljakaupassa sopimalla hinnan etukäteen. Hintariskejä vastaan maatalousyrittäjä voi suojautua myös käymällä kauppaa maataloustuotteiden johdannaismarkkinoilla.

Koneyhteistyöllä voidaan alentaa konekustannuksia. Useamman yrittäjän tuotteiden myyntiyhteistyöllä voidaan päästä korkeampaan tuottajahintaan.

Maatalousyrittäjä voi pyrkiä alentamaan ostopanosten hintoja kilpailuttamalla ostoja ja hankkimalla tarvikkeita yhteisesti muiden yrittäjien kanssa.

Maitovaltuuskunnan kustannusten seurantaryhmän työ on hyvä esimerkki tuotantokustannusten alentamiseen tähtäävästä toiminnasta. Ryhmässä on kehitetty ostorehujen hintaseuranta yhdessä ProAgrian kanssa. Seurannassa voi vertailla eri alueilla toteutuneiden rehukauppojen hintoja renumerkeittäin ja ostoerittäin. Maidon kustannusten seurantaryhmä teettää kaksi kertaa vuodessa maitotiloilla tarvittavien pientarvikkeiden hintoja koskevan selvityksen. Maa- ja metsätaloustuottajain Keskusliitossa on aloitettu vuonna 2010 muidenkin tuotantosuuntien ostoskorivertailu.

Työryhmän mielestä tarvitaan tuotantosuunnittain eriytettyä koulutusta maatalousyrittäjien liikkeenjohto- ja markkinaosaamisen lisäämiseksi.

Työryhmä korostaa maatalousyrittäjien aktiivisen hintaseurannan ja kilpailuttamisen merkitystä pyrittäessä tuotannon kannattavuuden ja tulotason parantamiseen.

Eri tuotantosuunnille tulisi organisoida maitovaltuuskunnan kustannusten seurantaryhmän esimerkin mukaista kustannusten karsimiseen tähtäävää toimintaa.

3. Maatalouden tukipolitiikka

Työryhmä korostaa tukipolitiikan merkitystä maatalouden kannattavuuden turvaamisessa. Maataloutta ei voi harjoittaa luonnonolosuhteiltaan epäsuotuisassa Suomessa ilman kattavaa ja rahoitukseltaan riittävää EU:n ja kansallista tukipolitiikkaa. EU:n maatalouspolitiikkaa uudistetaan parhaillaan vuoden 2013 jälkeiselle ajalle. Samaan aikaan ajoittuvat myös Etelä-Suomen kansallisen tuen jatkoneuvottelut sekä pohjoisen tuen viisivuotisarviointi.

Työryhmässä on käyty keskusteluja tukipolitiikasta ja sen yksinkertaistamisesta. Työryhmä ei ole kuitenkaan tehnyt ehdotuksia tukipolitiikan yksityiskohdista, koska tukipolitiikan valmistelua tehdään useissa maa- ja metsätalousministeriön työryhmissä. Työryhmä halusi tämän vuoksi panostaa työssään maatalouden kannattavuuteen vaikuttavien muiden keinojen selvittämiseen. Työryhmän näkemykset tukipolitiikan yksityiskohdista on toimitettu tiedoksi maa- ja metsätalousministeriön tukipolitiikan työryhmille.

4. Maatalouden rakennekehityksen edistäminen

Makeran rahoituksen lisääminen (toteutunut)

Maatalouden tuotannolliset investoinnit edistävät maatalouden rakennekehitystä ja tuottavuuden kasvua. Investoinneilla luodaan edellytyksiä maatalousyritysten kannattavuuden ja maataloustuotannon kilpailuaseman kehittymiselle. Tiettyjä maatalouden rakentamis- ja kalustoinvestointeja sekä maatilojen sukupolvenvaihdoksia tuetaan avustuksilla ja korkotukilainoilla. Investointi- ja nuoren viljelijän avustukset myönnetään Maatilatalouden kehittämisrahastosta eli Makerasta. Korkotukilainoja ja korkotukea mainittuihin tarkoituksiin myönnetään valtion talousarvion momentilla 30.20.49 annetun lainojen myöntövaltuuden ja korkotukimäärärahan puitteissa.

Työryhmä korostaa Makeran merkitystä maatalouden sukupolvenvaihdosten ja rakennekehityksen edistämässä. Maatalouden investoinnit ovat luonteeltaan syklisiä, joten tällainen rahastomuotoinen rahoituslähde on niiden rahoittamisessa vakaa ja joustava väline. Makeran varoista myönnetään myös porotalouden investointitukea sekä rahoitetaan maatalouden tutkimusta ja tilusjärjestelyjä. Jatkossa rahastoa saatetaan tarvita EU:n maatalouspolitiikan uudistuksen myötä myös riskienhallintavälineiden toimeenpanossa.

Nuoren viljelijän aloitustuki ja maito-, nautakarja- ja kasvihuonetuotannon investointiavustukset myönnetään EU:n osarahoittamien maaseudun kehittämisohjelmien kautta. EU:n rahoitusosuus tuloutetaan näiden kohteiden osalta Makeraan. Muilta osin investointituet rahoitetaan kokonaan kansallisesti.

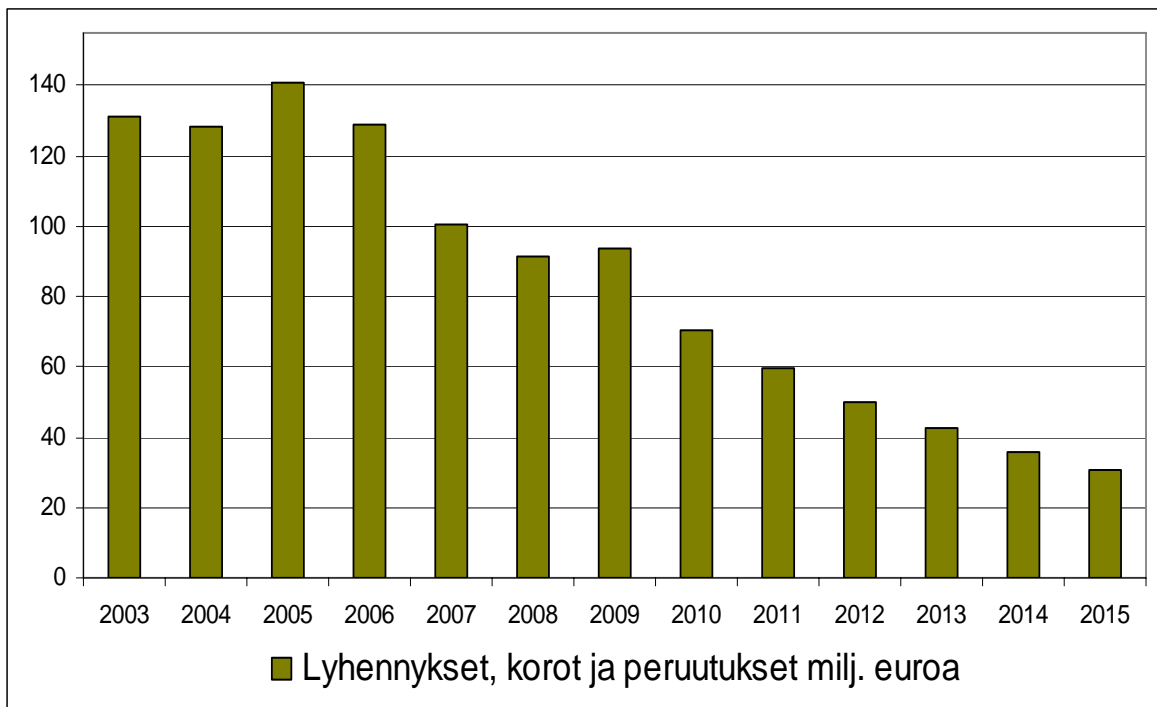
Makeran oma rahoitus on pienentynyt viime vuosina merkittävästi (kuvio 1). Tämä johtuu siitä, että porotaloutta lukuun ottamatta uusia valtionlainoja ei enää ole myönnetty vuoden 2004 jälkeen ja tulot valtionlainakannasta vähenevät näin ollen jatkuvasti.

Työryhmä on toimikautensa aikana esittänyt lisättäväksi Makeraan sekä uusia varoja että energian valmisteverojen palautuksista mm. arvioitua vähäisempien hakumäärien vuoksi käyttämättä jääneitä varoja. Nämä ehdotukset ovat toteutuneet niin, että vuosien 2007-2011 talousarvioissa Makeraan on siirretty budjettivaroja yhteensä 270,7 miljoonaa euroa. Osa siirroista on ollut hallitusohjelmassa sovittuja siirtoja. Näillä varoilla on voitu turvata maatalouden aloitus- ja investointitukien myöntäminen.

Makeran omat tulot vähenevät edelleen voimakkaasti lähivuosina (kuvio 1). Esimerkiksi vuonna 2013 Makeran omat tulot olisivat ilman budjettirahoitusta noin 66 miljoonaa euroa. Tästä noin 42 miljoonaa euroa on vuosittaisia lainojen lyhennyksiä, korkotuloja ja käyttämättä jääneitä varoja ja noin 24 miljoonaa tuloja EU:lta. Vuoden 2013 jälkeen tilanne heikentyy edelleen.

Pellervon taloudellinen tutkimuslaitos (PTT) ja Maa- ja elintarviketalouden tutkimuskeskus (MTT) ovat arvioineet vuonna 2010 laaditussa selvityksessään, että maatalousyrittäjien tuettujen investointien tarve on vuosina 2010-2020 noin 524 miljoonaa euroa vuodessa. Tästä tilanpidon aloittamisen osuus on 151 miljoonaa euroa ja tuettujen rakennus- ja kalustoinvestointien osuus 373 miljoonaa euroa. Selvitys on tehty vuoden 2010 kustannustasossa eikä selvityksessä ole arvioitu kustannustason tulevia muutoksia. (Pyykkönen ym. 2010)

Selvityksen pohjalta maa- ja metsätalousministeriössä on arvioitu, että investointiavustusten ja nuoren viljelijän aloitusavustusten tarve vuosina 2012-2015 on nykyisin tuettaville kohteille laskettuna noin 120 miljoonaa euroa vuodessa ja korkotukilainojen myöntövaltuuden tarve noin 300 miljoonaa euroa vuodessa. Jotta nämä tarpeet voitaisiin toteuttaa, pitäisi vuosina 2012-2015 Makenaan siirtää valtiontalousarviosta vähintään 55 miljoonaa euroa vuodessa.



Kuvio 1. Makenaan omien varojen kehitys

EU:n komission päätös Etelä-Suomen kansallisesta tuesta velvoittaa rahoittamaan hyväksyttävät investoinnit Etelä-Suomessa päätöksen mukaisten korkeiden investointiprosenttien mukaisesti. Tämä sitoo Makenaan vuosittaista varojen käyttöä merkittävästi.

Työryhmässä on pohdittu mahdollisuuksia rahoittaa maatalouden investointeja Makenaan rahoituksen sijaan myös muista rahoituslähteistä. Ryhmässä kuitenkin todettiin, että tällä hetkellä näyttää siltä, että maatalouden heikoista tuottonäkymistä ja sijoittajien korkeista tuottovaatimuksista johtuen liike-elämän ja sijoittajien kiinnostus maatalousinvestointien rahoittamiseen on melko vähäinen. Näillä keinoilla ei voitaisi turvata suomalaisen maatalouden rakennekehitystä ja tuottavuuden lisääntymistä riittävällä tavalla. Tämän

vuoksi työryhmä pitää ensisijaisena maatalouden aloitustukien ja investointitukien rahoituslähteenä Makeraa.

Työryhmä pitää tärkeänä maatalouden rakennekehityksen ja sukupolvenvaihdosten edistämistä Maatilatalouden kehittämisrahaston (Makeran) säilyttämistä ja sen rahoituksen riittävyyden turvaamista budjettivaroin. Rahastomuotoisella Makeralla on merkitystä myös maatalouden tutkimuksen rahoittamisessa. EU:n maatalousuudistuksen myötä rahastoa saatetaan tarvita maatalouden riskienhallintavälineiden toimeenpanossa.

Valtiontakausten soveltamisalan laajentaminen ja kattavuuden lisääminen (toteutunut osittain)

Työryhmä kiirehti maatalouden investointitukien valtiontakausten soveltamisalan laajentamista jo käytössä olevien lypsy- ja nautakarjatalouden rakentamisinvestointien valtiontakaushälytöisyyksien lisäksi myös muihin tuettaviin kotieläintalouden ja kasvihuonetuotannon rakentamisinvestointeihin. Ehdotus on toteutunut niin, että valtiontakausta voi hakea toukokuusta 2011 alkaen myös sika-, lihasiipikarja-, lammas-, vuohi-, hevos-, turkis- ja kasvihuonetuotannon rakentamisinvestoinneissa. Kananmunantuotantoon valtiontakaushälytöisyyttä ei ole haettu, koska kananmuna-ala ei markkinatilanteen vuoksi ole halunnut investointitukea avattavan alan uudis- ja laajennusinvestointeihin.

Työryhmä ehdotti myös valtiontakausten kokonaismiljoonamäärän ja hankekohtaisen 30 %:n takauksen enimmäiskattavuuden korottamista. Valtiontakausten kokonaismiljoonamäärää korotettiin vuonna 2010 7 miljoonasta 12 miljoonaan euroon. Ehdotus hankekohtaisen enimmäiskattavuuden nostamisesta ei toteutunut, koska valtion rahoitusvastuu haluttiin säilyttää tasapainoisena yrittäjän vastuuseen nähden.

Maatalousrakentamisen ja rakentamisprosessin kehittäminen

Työryhmä on pohtinut maatalousrakentamisen kehittämistä niin tekniseltä kuin myös taloudelliselta kannalta. Maatalousyrittäjän henkilökohtainen osaaminen on avainasemassa maatalouden rakentamishankkeen onnistuneessa läpiviennissä. Rakentamisessa on tärkeää huolehtia tilakoon hallitusta kasvusta. Yrittäjältä vaaditaan erityisesti talous- ja rakennuttajaosaamista. Työryhmä on huolissaan siitä, että rakentamista suunnittelevalla ja toteuttavalla maatalousyrittäjällä ei välttämättä ole mittavan rakentamisprosessin toteuttamisessa tarvittavaa osaamista. Asiantuntijapalveluita on saatavilla, ja esimerkiksi neuvontajärjestöillä ja -yrityksillä on tarjolla rakennuttajapalveluja ja ns. tukitiimi-toimintaa.

Työryhmässä on mietitty mahdollisuutta asettaa maatalousrakentamisen investointituen saamiseksi vaatimus rakentamisen talouteen keskittyvästä koulutuksesta. Työryhmä ei kuitenkaan päätenyt esittämään tätä, koska vaatimus lisäisi tukibyrokraatiaa ja koska yrittäjät eivät välttämättä koe pakollista koulutusta motivoivana. Lisäksi kouluttautumismahdollisuuksia on tarjolla jo nyt. Esimerkiksi EU:n osarahoittamien maaseudun kehittämisohjelmien varoilla järjestetään erilaista hankekoulutusta myös maatalouden rakentamisprosessiin ja rakentamisen talouteen liittyen.

Työryhmässä on nähty tarpeelliseksi kotieläintilojen ns. tyyppirakennusten kehittäminen kustannustehokkaan maatilarakentamisen edistämiseksi. Maaseudun kehittämisohjelmien valtakunnallisen haun varoin käynnistyi vuonna 2011 MTK:n ja maitovaltuuskunnan Tyyppinavetta-hanke. Tyyppinavetta-hankkeen päätavoite on alentaa maitotilojen rakentamisen investointikustannuksia kehittämällä standardisoidumpia suunnitteluratkaisuja, rakenteita ja prosesseja. Hankkeen tuloksena Suomessa tulisi olla suunnitelmat standardirakenteista ja elementti-toimittajia, joilta voidaan tilata standardoituja osia tai kokonaisia moduuleita rakennettaviin navetoihin. Sianlihan- ja broilerintuotannossa teurastamot ovat olleet mukana kehittämässä ja markkinoimassa standardisoituja rakennuksia.

Ryhmässä nousi esiin kilpailutuksen merkitys kustannustehokkaan investoinnin toteuttamisessa. Investointitukea saavien maatalousyriyten on tukiehtojen mukaan kilpailutettava tietyn euro- ja prosenttimääräisen rajan ylittävät hankintansa. Ilman tukea investoivien tulisi myös kiinnittää huomiota hankintojen kattavaan kilpailuttamiseen.

Suurissa kotieläintalouden rakennushankkeissa on haasteellista saada tuotantokapasiteetti täyteen käyttöön pian rakennuksen valmistumisen jälkeen. Tämä olisi maatalousyriyksen maksuvalmiuden kannalta ehdottoman tärkeää, ja yrityksen tulisi suunnitella hyvissä ajoin etukäteen käyttöönoton vaatimat toimet, kuten eläinmäärän lisääminen.

Työryhmä korostaa henkilökohtaisen osaamisen, kilpailutuksen ja asiantuntijapalvelujen käytön merkitystä onnistuneen rakennusprojektin läpiviennissä ja rakentamiskustannusten alentamisessa.

Maatalousyriyten rakentamishankkeisiin liittyvää tehostettua rakennuttaja- ja talouskoulutusta tulisi järjestää nykyistä enemmän.

Hyvien rakentamiskäytäntöjen levittämiseen tulisi panostaa.

Maatalouden tyyppirakennuksia tulisi kehittää myös muilla aloilla kuin maidon-, sian- ja broilerintuotannossa.

Kustannustehokkaan rakentamisen tutkimusta tulisi lisätä.

Tilusjärjestelyjen edistäminen (toteutunut osittain)

Työryhmä ehdotti tilusjärjestelyvarojen lisäämistä. Tilusjärjestelyjen edistäminen oli kirjattu myös Vanhasen II hallituksen hallitusohjelmaan. Valtio tukee hyväksytyjä tilusjärjestelyjä sekä järjestelyssä tehtäviä perusparannuksia osallistumalla tilusjärjestelyn ja perusparannusten kustannuksiin valtion talousarvion momentilta 30.70.40. Momentin varoja on lisätty vuosittain. Vuonna 2011 momentilla on käytettävissä seitsemän miljoonaa euroa vuoden 2007 neljän miljoonan euron sijasta.

Tilusjärjestelyillä parannetaan maanomistajien tilussijoitusta esimerkiksi peltolohkoja vaihtamalla sekä tiejärjestelyjä tehostamalla. Nämä järjestelyt alentavat maatalouden

tuotantokustannuksia. Tilusjärjestelyjä on toteutettu pääosin Pohjanmaan ja Satakunnan alueilla.

Maanomistajien keskinäiset tilusvaihdot ovat melko harvinaisia, vaikka niistä ei varainsiirtoverolain (931/1996) mukaan peritä varainsiirtoveroa silloin, jos vaihto johtaa maa- tai metsätalouden harjoittamisen kannalta olennaisesti sopivampaan tilussijoitukseen.

Työryhmä korostaa tilusjärjestelyjen merkitystä maatalouden tuottavuuden lisäämisessä ja tuotantokustannusten alentamisessa. Työryhmän mielestä tilusjärjestelyjä tulisi toteuttaa nykyistä enemmän ja laajemmalla alueella ja niiden rahoitusta tulisi lisätä.

Maanomistajien kannattaisi harkita keskinäisten tilusvaihtojen toteuttamista.

Pellon vuokra-aikojen pidentäminen (toteutunut)

Vuonna 2010 vuokrapeltojen osuus peltoalasta oli Suomessa 35 % (Matilda 2010). Vastaava osuus vuonna 2000 oli 31 % (Matilda 2000). Myyrän ym. (2008) mukaan omistuksessa olevien peltojen tuottokyvystä huolehditaan vuokrapeltoja paremmin.

Vuokrapeltojen tuottokyvyn parantumiseen voidaan vaikuttaa pitkäaikaisempien vuokrasopimusten sallimisella. Mahdollisimman pitkä vuokra-aika lisää maatalousyrittäjän kiinnostusta parantaa vuokrapellon kasvukuntoa. Pellon viljelyominaisuuksien parantaminen lisää tuottavuutta. Lisäksi se antaa vuokraviljelijälle entistä paremman mahdollisuuden pitkäjänteiseen tuotannon suunnitteluun.

Työryhmässä on keskusteltu pellon vuokra-aikojen enimmäis- ja vähimmäispituudesta. Työryhmässä kannatettiin maanvuokralain (258/1966) muutosta niin, että pellon vuokra-aika pitenee 10 vuodesta 20 vuoteen. Tämä muutos tuli voimaan vuonna 2011. Työryhmässä on pohdittu myös sitä, pitäisikö pellon vuokraamiselle asettaa kahdenkolmen vuoden vähimmäisaika. Vähimmäisaika edistäisi samoja tavoitteita kuin enimmäisajan lisääminen. Työryhmä ei kuitenkaan tehnyt vähimmäisaikaa koskevaa ehdotusta, koska maanomistajan tilanteesta riippuen pellon vuokraaminen vuodeksi kerrallaan saattaa olla perusteltu vaihtoehto.

Maanvuokralain muutoksessa lisättiin mm. säännökset vuokralaisen oikeudesta purkaa vuokrasopimus vuokranantajan sopimusrikkomuksen perusteella sekä säännös taloudellisista hyvityksistä, joihin vuokranantajan laiminlyönti tai vuokra-alueen koskeva puutteellisuus saattaa vuokralaisen oikeuttaa. Tietyissä erityistilanteissa vuokralainen voi hakea tuomioistuimelta luvan irtisanoa määräaikainen vuokrasopimus tai siirtää sopimus.

5. Investoineiden tilojen taloudellisen tilanteen parantaminen

Työryhmässä pohdittiin perusteellisesti tuotantoa voimakkaasti kehittäneiden, investoineiden tilojen aseman parantamista. Esimerkiksi 1990-luvulla käytössä olleiden sopeutusvähennyksen ja vakauttamislainan tapaisten järjestelmien käyttöönottoa selvitettiin. Nykyisten EU:n rakenneuudistus- ja pelastustukea koskevien säädösten mukaan käyttöönotto olisi vaatinut koko sektorin tuotantokapasiteetin vähentämistä (Pessa

2008). Lisäksi mm. uusinvestointeja ei olisi saanut tukea seuraavan viiden vuoden aikana. Koska rakennekehityksen edistäminen on kuitenkin ehdottoman tärkeää, tulo- ja kannattavuusryhmä katsoi yksimielisesti, että tällaisen järjestelmän toteuttaminen ei ole järkevää. Sen sijaan työryhmä katsoi, että kohdassa 6. mainittu nettovarallisuuden kehittäminen olisi toteuttamiskelpoisempi, investoineita tiloja auttava keino.

Lisätuen myöntäminen investoineille tiloille (toteutunut)

Ryhmässä pohdittiin maatalouden suhdannelainojen ja niiden valtiontakausten käyttöönottomahdollisuutta. Näiden toteuttaminen olisi ollut mahdollista ainoastaan de minimis -tuen tai EU:n komission jäsenmaille talous- ja rahoituskriisin vuoksi mahdollistaman kansallisen lisätuen muodossa. Ryhmässä pidettiin lisätuen antamia mahdollisuuksia joustavampina ja toteuttamiskelpoisempina kuin de minimis -tukea. Suomessa lisätuki päätettiin myöntää väliaikaisena kansallisena tukena velkaantuneimmille ja äskettäin tuotantorakennuksiin investoineille maataloille. Tukea maksettiin kertaluonteisesti vuonna 2010 noin 5 900 tilalle yhteensä 21,8 miljoonaa euroa. Tällainen lisätuki nähtiin tehokkaammaksi keinoksi investoineiden tilojen auttamisessa kuin suhdannelainat.

Valtionlainojen korkovapauden myöntämisalain laajentaminen (toteutunut)

Työryhmän ehdotuksesta maa- ja metsätalousministeriö päätti laajentaa valtionlainojen korkovapauden myöntämisalaa vuoden 2009 alusta alkaen. Muutokseen toteuttamiseen asti valtionlainoille sai määräaikaisen korkovapautuksen mm. tulipalosta tai perheenjäsenen kuolemasta tai sairaustapauksesta aiheutuneiden tilapäisten maksuvaikeuksien vuoksi. Korkovapauden perusteluksi käy nyt myös tilalla harjoitetun tuotannonalan poikkeuksellisen huono kannattavuus, markkinamuutoksesta johtuva yllättävä tuotannon sopeuttamis- tai muutostarve ja kotieläintaudeista johtuvat sekä muut vastaavat tilapäisiin taloudellisiin vaikeuksiin johtaneet syyt. Tämä muutos helpottaa tilapäisissä maksuvaikeuksissa olevien maatalousyrittäjien asemaa.

Vähimmäiskoron alentaminen ennen vuotta 2008 myönnettyissä lainoissa (toteutumatta)

Työryhmä ehdotti, että vuosina 2000 - 2007 haettujen maaseutuelinkeinojen rahoituslain mukaisten korkotuki- ja valtionlainojen viljelijän vähimmäiskorkoa alennettaisiin 2 %:sta 1 %:iin muiden lainojen kuin asuntolainojen ja vuosina 2004-2007 haettujen maanostolainojen osalta. Ehdotuksen toteutuminen helpottaisi jonkin verran viime vuosina investoineiden tilojen taloudellista tilannetta. Vuodesta 2008 alkaen maatalouden rakennetukilain nojalla myönnettyjen korkotukilainojen vähimmäiskorko on 1 %.

Työryhmä ehdotti vähimmäiskoron alentamista pysyvästi, mutta Vanhasen II hallitus päätti valtiontaloudellisista syistä ehdottaa eduskunnalle muutosta kahden vuoden määräajaksi. Eduskunta hyväksyi lakimuutoksen (1154/2010) vuonna 2010. Voimaantulo vaatii EU:n komission hyväksynnän. Parhaillaan muutos on EU:n komissiossa käsiteltävänä.

6. Maatalousverotuksen kehittäminen

Verotusta keventämällä voidaan edistää maatalouden maksuvalmiutta, kannattavuutta, sukupolvenvaihdoksia ja rakennekehitystä. Työryhmä katsoo maatalouden verotuksen olevan pääpiirteiltään toimiva. Maatalousverotuksen yksityiskohdissa on kuitenkin kehittämistä.

Nuorten maatalousyrittäjien keskeinen kustannusrasite on tilanpidon aloittamisen ja laajennusinvestointien myötä syntyvä merkittävä velkamäärä. Jotta tuotantoresurssit siirtyisivät tehokkaasti ja tarkoituksenmukaisesti vanhemmilta sukupolvilta uusille jatkajille, olisi rakennekehitystä edesautettava myös verotuksen keinoin. Keskeisiksi ongelmiksi laajentavilla tiloilla muodostuvat mm. kotieläinrakennusten mittavat investointikustannukset, lisämaan hankinnan korkea hinta sekä tilojen yhtiöittämiseen liittyvät ehdot. Siksi kustannustaakkaa olisi kohtuullistettava mm. verotuksen keinoin.

Maksuvalmiuden, kannattavuuden, sukupolvenvaihdosten ja rakennekehityksen edistämiseksi tulo- ja kannattavuusryhmä on tehnyt myös useita maatalousverotuksen muutosehdotuksia. Osa ehdotuksista ei toteutunut valtioneuvoston syiden johdosta. Osa ehdotuksista oli valtiovarainministeriön mielestä verotuksen tulevien kehittämisenäkymien vastaisia. Osa ehdotuksista ei voitu toteuttaa EU-säädösten vuoksi.

MTT Taloustutkimuksessa selvitettiin Saksan maatilojen verotuksen pääpiirteet (Ovaska 2009a).

Polttoöljyn ja sähkön energiaveron palautusten korottaminen (toteutunut)

Työryhmässä on tuotu useasti esiin huoli kohoavien energiakustannusten vaikutuksesta maatalouden kannattavuuteen. Työryhmä ehdotti toteutettavaksi Vanhasen II hallituksen hallitusohjelmassa mainitun energiaverojen palautuksen korottamisen. Ehdotus toteutui, ja se tuli voimaan kesäkuun 2009 alusta alkaen. Sekä polttoöljyn että sähköveron veronpalautuksia korotettiin. Palautusjärjestelmän ansiosta maatalouden maksama sähkövero on teollisuuden sähköveron tasolla.

Vuonna 2009 hallitus päätti, että kansaneläkemaksun (Kela-maksu) poiston ja siihen liitetyn energiaverojen korotuksen vuoksi maatalouden energiaverojen palautusta lisätään niin, että energiaverojen palautukset kompensoitaisiin maa- ja puutarhataloudelle. Tällä korvataan sitä, että Kela-maksun poisto ei hyödytä maatalousyrityksiä juuri lainkaan. Tämä johtuu siitä, että maatalousyrityksissä käytetään ulkopuolista työvoimaa yleisesti ottaen vain vähän. Nämä energiaverojen palautuksen korotukset astuivat voimaan vuoden 2011 alussa. Kasvihuonetuotannolle palautusjärjestelmän kautta ei ole voitu korvata kokonaan tätä verojen korotusta.

Energiaverojen korotusten aiheuttama kustannusten nousu tulisi kompensoida kasvihuonetuotannolle energiaintensiivisen teollisuuden energiaveron palautusjärjestelmän kautta.

Pääomatulovero-osuus vapaaehtoiseksi (toteutunut)

Maatiloilla osa verotettavasta yritystulosta kuuluu pääomatulojen verotuksen piiriin, mikäli tilalle muodostuu riittävästi nettovarallisuutta. Jos tilan yritystulo jää suhteellisen pieneksi, tuloverotus muodostuu tällöin ankarammaksi kuin pelkkä progressiivinen ansiotuloverotus. Tämän tilanteen korjaamiseksi työryhmä ehdotti, että elinkeinonharjoittaja voi halutessaan luopua verotuksen pääomatulo-osuudesta. Ehdotus toteutui vuoden 2010 verotuksesta alkaen. Aiemmin elinkeinonharjoittajat maksoivat pääomaveroa joko 10 tai 20 % yrityksen nettovarallisuudesta. Muutos keventää pienituloisempien elinkeinonharjoittajien verorasitusta, koska pienituloisemmilla yrittäjillä ansiotuloverotus muodostuu kevyemmäksi kuin pääomatuloverotus. Muutos koskee sekä maatalousyrittäjiä että muita elinkeinonharjoittajia.

Tuloverotuksen nettovarallisuuslaskennan kehittäminen (toteutumatta)

Erityisesti tuotantoa kehittäneillä, velkaisilla yrittäjillä nettovarallisuus voi olla sen laskentatavan vuoksi alhainen tai jopa negatiivinen, eikä pääomatulo-osuutta kerry ollenkaan. Elinkeinoiminnan ja maatalouden tulo verotetaan tällöin lähes kokonaisuudessaan ansiotulona. Tuloverorasitus on näillä yrittäjillä korkea, vaikka velkamenot ovat suuret. Tämä rasittaa näiden, tuotannon kehittämiseen panostaneiden tilojen maksuvalmiutta. Investoivien tilojen yrittäjät ovat usein päätoimisia ja nuoria maatalouden harjoittajia.

Työryhmän pyynnöstä maa- ja metsätalousministeriössä valmisteltiin esitys maatalousyrittäjien, yksityisten elinkeinonharjoittajien ja elinkeino-yhtymien tuloverotuksen nettovarallisuuslaskennan kehittämisestä niin, että nettovarallisuutta laskettaessa elinkeinoiminnan ja maatalouden veloista ja velvoitteista jätettäisiin huomioon ottamatta 50 % verovelvollisen niin vaatiessa. Tilastokeskuksessa laskettiin muutoksesta aiheutuvat vaikutukset yrittäjien verorasitukseen (Maliniemi 2009). Työryhmä ehdotti muutosta toteutettavaksi, mutta ehdotus ei toteutunut.

Tämän ehdotuksen toteuttaminen parantaisi investoivien yrittäjien maksuvalmiutta ja lisäisi investointihalukkuutta parantamalla omarahoitusmahdollisuuksia ja lainojen takaisinmaksua. Muutos parantaisi velkaisten yritysten mahdollisuutta selvittää vaikean taloudellisen tilanteen ylitse.

Työryhmän mielestä tuotantoaan kehittäneiden ja siihen investoivien yrittäjien maksuvalmiutta tulisi parantaa nettovarallisuuslaskennan kehittämisellä niin, että tuloverotuksessa nettovarallisuutta laskettaessa veloista ja velvoitteista jätettäisiin huomioon ottamatta 50 % verovelvollisen niin vaatiessa.

Työryhmässä pohdittiin maitokiintiöiden vuodelle 2015 ajoittuvan lakkauttamisen vaikutusta maitotilojen nettovarallisuuteen. Pihamaa ja Falck (2009) selvittivät työryhmän pyynnöstä muutoksen vaikutusten lieventämismahdollisuutta niin, että nettovarallisuuden laskennassa olisi käytetty vuosittain alenevaa maitokiintiöiden hintaa. Koska kiintiöiden hinnat olivat jo alentuneet voimakkaasti, ei laskennan muuttamisella olisi ollut merkittävää vaikutusta maitotiloille. Ehdotusta laskennan muutoksesta ei näin ollen tehty.

Maatalousyrittäjien tasausvarauksen kehittäminen (toteutumatta)

Työryhmä ehdotti maatalouden tuloverotuksen kehittämistä siten, että tasausvarauksen vuosittaista enimmäismäärää korotettaisiin 13 500 eurosta 20 000 euroon ja että varauksen käyttöaikaa pidennettäisiin kolmesta vuodesta neljään vuoteen. Tasausvarauksen vähimmäismäärää voitaisiin korottaa 1 000 euroon. Ehdotus ei toteutunut.

Tällä hetkellä tasausvarauksen suuruus on enintään 40 prosenttia maatalouden puhtaasta tulosta ennen varauksen vähentämistä, kuitenkin enintään 13 500 euroa. Pienempää kuin 800 euron tasausvarausta ei saa tehdä.

Tasausvarauksen enimmäis- ja vähimmäismäärien korottaminen on perusteltua, koska ne ovat säilyneet nykyisellään vuodesta 2001. Lisäksi maatalousinvestointien koko on kasvanut tänä aikana merkittävästi. Esimerkiksi uusien lypsykarjanavetoiden koko on vuodesta 2001 vuoteen 2010 yli kaksinkertaistunut ja noussut 37 lehmän paikasta 87 paikkaan ja niiden tuettava rakennuskustannus on lähes nelinkertaistunut 180 000 eurosta 710 000 euroon. Investointien koon kasvu puoltaa sekä tasausvarauksen enimmäismäärän korottamista että varausvuosien lisäämistä yhdellä vuodella neljään vuoteen.

Tasausvarauksen kehittäminen on erittäin tärkeää, jotta runsaasti omaa pääomaa vaativissa suurissa investoinneissa maatalousyrittäjien maksuvalmius ja omarahoitusmahdollisuudet paranevat. Tasausvarausjärjestelmän kehittäminen parantaa siten maatalousyrittäjien talouden pitkäjänteistä suunnittelua ja lisää maatalousyrittäjien investointihalukkuutta ja siten maatalouden rakennekehitystä.

Työryhmä ehdottaa tasausvarauksen enimmäismäärän korottamista 20 000 euroon ja varauksen käyttöajan pidentämistä kolmesta vuodesta neljään vuoteen.

Pellon luovutusvoiton määräaikainen verovapaus (toteutumatta)

Työryhmä teki ehdotuksen pellon luovutusvoiton määräaikaisesta kahden vuoden verovapaudesta silloin, jos pelto luovutetaan ammattimaista maataloutta harjoittavalle maatalousyrittäjälle. Määräaikainen verovapaus edistäisi peltojen siirtymistä aktiivista maataloustuotantoa harjoittavien omistukseen. Kuten kohdassa 4. todettiin, omistuksessa olevien peltojen tuottokyvystä huolehditaan vuokrapeltoja paremmin.

Hallitus antoi eduskunnalle tätä koskevan lakiehdotuksen vuonna 2009 ja valtiovarainministeriö ilmoitti toimesta EU:n komissiolle. EU:n komissio ei kuitenkaan todennäköisesti olisi hyväksynyt toimenpidettä EU:n valtioneuvoston päätösten perusteella. Näin ollen valtiovarainministeriö ilmoitti komissiolle, että Suomi luopuu verovapauden toteuttamisesta.

Kiinteistöveron poistaminen maa- ja metsätalouden rakennuksilta (toteutumatta)

Työryhmä ehdotti kiinteistöveron poistamista maa- ja metsätalouden tuotantorakennuksilta. Ehdotus ei toteutunut.

Kiinteistövero rasittaa erityisesti maatalousrakennuksiin investoineiden maatilayritysten maksuvalmiutta. Vero on tyypillisesti suurin sellaisessa äskettäin rakennetussa kotieläinrakennuksessa, jonka tuloverotuksessa poistamaton hankintameno on vielä korkea. Esimerkiksi jos maatalousrakennuksen verotusarvo on 1 000 000 euroa ja kunnan yleinen kiinteistöveroprosentti on 1,0, rakennuksesta maksetaan kiinteistöveroa 10 000 euroa vuodessa.

Työryhmän mielestä maa- ja metsätalouden tuotantorakennuksilta pitäisi poistaa kiinteistövero ainakin rakennuksen valmistumista seuraavien viiden vuoden ajalta.

Maa- ja metsätalouden sukupolvenvaihdosten vapauttaminen perintö- ja lahjaverosta (toteutumatta)

Työryhmä ehdotti maa- ja metsätalouden ja muun yritystoiminnan sukupolvenvaihdosten vapauttamista kokonaan perintö- ja lahjaverosta Vanhasen II hallituksen hallitusohjelman mukaisesti. Ehdotus ei toteutunut.

Ryhmän pyynnöstä Maa- ja elintarviketalouden tutkimuskeskuksessa tehtiin vuonna 2009 selvitys Saksan maatalouden perintö- ja lahjaverotuksesta (Ovaska 2009b). Ryhmässä todettiin, että yleisesti ottaen suomalainen sukupolvenvaihdosjärjestelmän pääperiaatteet ovat kohtuullisen toimivia. Verotusjärjestelmä on kokonaisuus, johon ei välttämättä voida poimia yksittäisiä kohtia jonkun muun maan järjestelmästä.

Työryhmän mukaan maa- ja metsätalouden ja muun yritystoiminnan sukupolvenvaihdokset tulisi vapauttaa perintö- ja lahjaverosta.

Lisäpellon ostamiselle varainsiirtoverovapaus (toteutumatta)

Tilakoon kasvattaminen lisäpeltoa hankkimalla on olennainen osa maatalouden rakennekehitystä. Työryhmä ehdotti, että lisäpellon ostaminen säädetään varainsiirtoverosta vapaaksi. Varainsiirtovero on 4 % kiinteistön kauppahinnasta. Varainsiirtoverovapaus vähentäisi maatalousmaahan investoivien tilojen kustannuksia ja lisääisi kiinnostusta tilakoon kasvattamiseen.

Lisämaanoston tukemisesta investointitukivaroin on jouduttu luopumaan, koska EU:n valtiontukisäännösten muuttumisen jälkeen se ei enää ollut mahdollista. Myöskään varainsiirtoverovapautta ei voida myöntää EU-säädösten vuoksi kaikelle maatalousmaan ostolle. Maanostoa voidaan tukea ainoastaan nuorten viljelijöiden aloitustukeen liittyvissä kiinteistökaupoissa ja tietyin ehdoin rakennetun maatalouskiinteistön kaupoissa. Vapautus varainsiirtoveron suorittamisesta voidaan myöntää ainoastaan nuorten viljelijöiden aloitustukeen liittyvissä kiinteistökaupoissa.

Pellon verotusarvon korottaminen tuloverotuksessa (toteutumatta)

Maatalousyrityksen verotuksessa pääomatulona verotettava osuus muodostuu maatalousyrityksen nettovarallisuuden mukaan. Pellon verotusarvo muodostetaan nettovarallisuuslaskennassa alueittain määritetyn verotusarvon mukaan. Verotusarvo on yleensä pieni osa pellon todellisesta hankinta-arvosta. Näin ollen suhteessa tilan todelliseen varallisuustilanteeseen mahdollisuus saada osa yritystulosta verotettavaksi pääomatulona jää vähäiseksi.

Työryhmä ehdotti pellon verotusarvon korottamista tuloverotuksessa. Tämä ei toteutunut, koska vastaava muutos olisi pitänyt tehdä myös perintö- ja lahjaverotukseen. Tämä olisi vaikeuttanut maatalousyritysten sukupolvenvaihdosmahdollisuuksia (Pihamaa ja Falck 2009).

Maatilojen yhtiöittämismahdollisuuksien helpottaminen (toteutumatta)

Maatilojen yhtiöittäminen voi maatalousyrityksen tilanteesta riippuen edesauttaa tilan vakavaraisuuden turvaamista ja yhteistyömahdollisuuksien lisäämistä.

Työryhmä ehdotti maatalousyritysten yhtiöittämismahdollisuuksien helpottamista poistamalla varainsiirtovero yhtiöön tehtävästä kiinteistön siirrosta. Ehdotus ei toteutunut.

Työryhmän mielestä maatilojen yhtiöittämismahdollisuuksia tulisi helpottaa poistamalla varainsiirtovero yhtiöön tehtävästä kiinteistön siirrosta.

Lähdeveron verovapaan osuuden korottaminen käytettäessä ulkomaalaista kausityövoimaa

Työryhmässä keskusteltiin MTK:n keväällä 2010 valtiovarainministeriölle toimittamasta kannanotosta koskien lähdeveron verovapaan osuuden korottamista käytettäessä ulkomaalaista kausityövoimaa. Tämä olisi erityisen tärkeää puutarhataloudelle, jossa käytetään paljon ulkomaalaista kausityövoimaa.

Työryhmä kannattaa lähdeveron verovapaan osuuden korottamista käytettäessä ulkomaalaista kausityövoimaa.

7. Maatalouden innovaatioiden edistäminen

Maatalouden innovaatioita voidaan tukea mm. EU:n osarahoittaman Manner-Suomen maaseudun kehittämisohjelman 2007-2013 varoilla. Kevään 2011 tilanteen mukaan noin 40 % ohjelman kehittämis- ja yritystukivaroista on tällä ohjelmakaudella vielä haettavissa, joten hankkeiden rahoitusmahdollisuudet ovat hyvät. Myös TEKES myöntää rahoitusta alkutuotannon ja elintarviketeollisuuden innovaatioihin.

Työryhmässä korostettiin innovaatioiden merkitystä maatalouden kannattavuuden parantamisessa. Manner-Suomen maaseudun kehittämisohjelmasta toivottiin

rahoitettavan nykyistä enemmän innovatiivisia hankkeita. Innovatiivisista hankeideoista on ollut pikemminkin pulaa kuin ylitarjontaa.

8. Maatalouden työvoiman saatavuuden turvaaminen ja työvoimakustannusten alentaminen

Ulkopuolisen työvoiman tarve maataloudessa on suuri varsinkin puutarhataloudessa ja suurilla kotieläintiloilla. Työvoiman saatavuuden turvaaminen ja työvoimakustannusten alentaminen olisi tärkeää ja se edesauttaisi yrittäjien hyvinvointia.

Työryhmässä on pohdittu maatalouden työvoimakustannusten alentamista. Ryhmässä selvitettiin mahdollisuutta ulottaa matalapalkkatuki koskemaan myös osa-aikaisia työsuhteita. Tätä ei kuitenkaan ehdotettu, koska nykyinen järjestelmä mahdollistaa kokopäiväisen työntekijän palkkaamisen yhdeksi kuukaudeksi eli järjestelmä on sinällään joustava.

Lisäksi keskusteltiin mahdollisuudesta poistaa työnantajan sosiaaliturvamaksut alle 10 työntekijän yrityksiltä. Tämä toimi on käytössä tietyillä alueilla Itä- ja Pohjois-Suomessa. Tulo- ja kannattavuustyöryhmä kannattaa mahdollisuuden laajentamista koko maan syrjäisellä maaseudulla toimiviin yrityksiin.

Kohdassa 6. mainittu lähdeveron verovapaan osuuden korottaminen lisäisi ulkomaalaisten työntekijöiden saatavuutta.

Työryhmä ehdottaa työnantajan sosiaaliturvamaksujen poistamismahdollisuuden laajentamista syrjäisellä maaseudulla toimivilta alle 10 työntekijän yrityksiltä.

Maatalousyrittäjien tietoisuutta mahdollisuuksista hyödyntää yhteiskunnan tarjoamaa tukea ulkopuolisen työvoiman palkkaukseen olisi vahvistettava.

Työvoiman saatavuuden turvaamiseksi nuoria ja työttömiä tulisi ohjata aktiivisesti maa- ja puutarhatalouden työharjoitteluun ja opintoihin.

Työvoiman kansainvälisen liikkuvuuden helpottamiseksi tulisi oleskelulupajärjestelmä tehdä joustavammaksi.

9. Maatalousyrittäjien hyvinvoinnin lisääminen

Fyysisesti ja henkisesti hyvinvoiva maatalousyrittäjä jaksaa panostaa myös maatalousyrityksensä kannattavuuden parantamiseen. Kotieläinyrittäjien jaksamisessa ja hyvinvoinnissa hyvin toimivalla ja kattavalla lomituspalvelujärjestelmällä on keskeinen merkitys. Myös kasvinviljelytilojen sijaisaputoiminta on tärkeää yrittäjän sairastuessa.

Vuonna 2010 vuosilomaa käytti 25 800 karjatalousyrittäjää. Sijaisapua myönnettiin 10 700 maatalousyrittäjälle. (Mela 2011)

Työryhmä pyysi sosiaali- ja terveysministeriöstä yhteenvedon siitä, miten maatalouslomituksen kehittämistyöryhmän ehdotukset (STM 2006:40) on toteutettu. Yhteenvedon mukaan useat ehdotukset on toteutettu (Kuusisto 2010).

Maatalousyrittäjien työterveyshuoltoon kuului vuonna 2007 noin 40 prosenttia maatalousyrittäjien eläkelain nojalla vakuutetuista maatalousyrittäjistä. Maatalousyrittäjien 32 800 työterveyshuoltosopimuksesta lähes kaikki oli tehty kunnan tai kuntayhtymän ylläpitämän terveyskeskuksen kanssa. Vain 120 oli tehty yksityisten palvelujen tuottajien kanssa (HE 2008).

Työryhmän mielestä toimiva ja kattava maatalouslomitusjärjestelmä on avainasemassa maatalousyrittäjien hyvinvoinnin lisäämisessä.

Maatalousyrittäjien vuosilomapäivien ja maksullisten lomapäivien määrää olisi lisättävä. Maatalouslomituksen kehittämistyöryhmän ehdotuksista tulisi toteuttaa kolmen pyhäpäivän rajoituksen lieventäminen ja alle 3-vuotiaan lapsen hoitoon annettavan sijaisapumaksun alentaminen.

Ammattitaitoisten maatalouslomittajien saatavuus olisi turvattava palkkauksen kehittämisellä sekä perus- ja täydennyskoulutuksesta huolehtimalla.

Maatalousyrittäjiä tulisi kannustaa liittymään työterveyshuoltoon ja työterveyspalveluita tulee kehittää vastaamaan maatalousyrittäjien tarpeita.

Lähteet

BIS 2010. Department for Business Innovation & Skills. Government response to the consultation. Taking forward the establishment of a body to monitor and enforce compliance with the groceries supply code of practice (GSCOP): The Groceries Code Adjudicator. August 2010. (<http://www.bis.gov.uk/assets/biscore/business-law/docs/competition-matters/10-1011-groceries-supply-code-practice-government-response.pdf>)

Euroopan komissio 2009. Komission tiedonanto Euroopan parlamentille, neuvostolle, Euroopan talous- ja sosiaalikomitealle sekä alueiden komitealle: Toimivampi elintarvikeketju Eurooppaan (KOM(2009) 591 lopullinen).

Euroopan komissio 2010. Komission tiedonanto Euroopan parlamentille, neuvostolle, Euroopan talous- ja sosiaalikomitealle ja alueiden komitealle: Yhteinen maatalouspolitiikka vuoteen 2020: Ruoka, luonnonvarat ja alueiden käyttö - miten hallita tulevat haasteet? (KOM(2010) 672 lopullinen).

Euroopan parlamentti 2010. Euroopan parlamentin päätöslauselma oikeudenmukaisista tuloista maanviljelijöille: toimivampi elintarvikeketju Eurooppaan (2009/2237(INI)).

European Commission 2011. FADN Publications. Sector Analysis. (<http://ec.europa.eu/agriculture/rica/publications>)

HE 2008. Hallituksen esitys 133/2008 Eduskunnalle laeiksi maatalousyrittäjien työterveyshuollon eräiden kustannusten korvaamisesta valtion varoista annetun lain 1 ja 2 §:n ja maatalousyrittäjien tapaturmavakuutuslain 22 §:n muuttamisesta.

Kotilainen, M., Koski, H., Mankinen, R. ja Rantala, O. 2010. Elintarvikkeiden hinnanmuodostus ja markkinoiden toimivuus. ETLA. Keskusteluaiheita, No. 1209.

Kuusisto, R. 2010. Maatalouslomituksen kehittämismahdollisuuksia selvittäneen työryhmän ehdotukset ja niiden toteutuminen. Muistio 8.11.2011. STM.

Maatalousneuvosto 2010. Euroopan Unionin neuvosto, 8124/10. Puheenjohtajan päätelmät.

Maliniemi, H. 2009. Nettovarallisuus MVL ja EVL -yrityksissä: velkojen puolituksen vaikutus yrittäjien verorasitukseen. Muistio 7.8.2009. Tilastokeskus.

Matilda 2000. Maatilojen maankäyttölajit 2000. (<http://www.maataloustilastot.fi>)

Matilda 2010. Maatilojen maankäyttölajit 2010. (<http://www.maataloustilastot.fi>)

Mela 2011. Melan vuosikertomus 2010. (<http://www.mela.fi>)

Myyrä, S, Pouta, E., ja Hänninen, H. 2008. Suomalainen pellonomistaja. Maa- ja elintarviketalous 115.

Niemi, J. 2009. Ruokamarkkinoiden toimivuus ja tehokkuus. Hankekuvaus. MTT.

Ovaska, S. 2009a. Katsaus maatalojen verotukseen Saksassa. Muistio 20.4.2009. MTT Taloustutkimus.

Ovaska, S. 2009b. Saksan perintö- ja lahjaverolain uudistus. Muistio 8.12.2009. MTT Taloustutkimus.

Pessa, K. 2008. Taloudellisissa vaikeuksissa olevien maatilayritysten tukeminen. Muistio 8.9.2008. MMM.

Pihamaa, P. ja Falck, H. 2009. Pohdintaa pellon verotusarvon korotuksen vaikutuksista. Pohdintaa maitokiintiön hintaan liittyen. Muistio 18.3.2009. MMM ja SLC.

Päivittäistavarakauppa 2011. Koulutushanke parantaa pienten elintarvikealan yritysten kilpailukykyä. Tiedote 11.3.2011.

Pyykkönen, P., Lehtonen H. ja Koivisto A. 2010. Maatalouden rakennekehitys ja investointitarve vuoteen 2020. PTT. Työpapereita 125.

Ranskan kauppalaki. Code de commerce. Art. L-420-5.

Riihelä, M. 2011. Maatalouskuulumisia Ranskasta G20-puheenjohtajakauden alkutaipaleelta. Muistio 10.2.2011. OEEM104-3. Suomen pysyvä edustusto, Pariisi.

Liite 1. Maatalouden tulo- ja kannattavuustyöryhmän alatyöryhmän jäsenet

Puheenjoht: valtiosihteeri Jouni Lind 22.6.2010 asti ja sen jälkeen valtiosihteeri Minna-Mari Kaila, MMM

Jäsenet: kansanedustaja Esko Kiviranta (kesk)
 professori Matti Ylätaalo, Helsingin yliopisto
 budjettineuvos Kati Suihkonen 31.3.2009 asti, VM
 johtaja Kyösti Pietola 31.10.2008 asti ja sen jälkeen johtaja Pasi Rikkinen, MTT Taloustutkimus
 professori Jyrki Niemi, MTT Taloustutkimus
 tutkimusjohtaja Perttu Pyykkönen, Pellervon taloudellinen tutkimuslaitos
 kehityspäällikkö Ari Enroth, ProAgria Keskusten Liitto
 johtaja Simo Tiainen, MTK
 johtaja Seppo Aaltonen, MTK
 toiminnanjohtaja Tage Ginström 31.8.2010 asti ja sen jälkeen toiminnanjohtaja Jonas Laxåback, SLC
 toimitusjohtaja Osmo Laine, Päivittäistavarakauppa ry
 toimialapäällikkö Marika Säynevirta, Elintarviketeollisuusliitto ry
 toimitusjohtaja Ensio Hytönen, Hankkija-Maatalous Oy
 neuvotteleva virkamies Jarmo Salonen, MMM
 ministerin erityisavustaja Minna-Mari Kaila 22.6.2010 asti ja sen jälkeen
 erityisavustaja Jukka-Pekka Kataja, MMM
 ministerin erityisasiantuntija Pia Lehmusvuori, MMM

Asiantunt: maatalousyrittäjä Tommi Lunttila 18.2.2009 alkaen, MTK:n nuorten valiokunnan jäsen ja myöhemmin valtuuskunnan II varapuheenjohtaja
 yliaktuaari Hannu Maliniemi 15.4.2009 alkaen, Tilastokeskus

Sihteerit: maatalousekonomisti Martti Patjas, MMM
 tutkimuspäällikkö Johan Åberg, MTK

Liite 2. Maatalouden tulo- ja kannattavuustyöryhmässä kuultavana olleet asiantuntijat

hallituksen puheenjohtaja Markku Aalto, HKScan Oyj
 valtiosihteeri Mikko Alkio, TEM
 alivaltiosihteeri Martti Hetemäki, VM
 asiantuntijajohtaja Timo Jaakkola, Nordea
 ylijohtaja Juhani Jokinen, Kilpailuvirasto
 maatalousneuvos Esko Juvonen, MMM
 johtaja Panu Kallio, OP-Keskus
 neuvotteleva virkamies Sirpa Karjalainen, MMM
 maitoasiamies Sami Kilpeläinen, MTK
 toimitusjohtaja Pekka Laaksonen, Valio
 talousneuvos Olli Laaninen
 toimitusjohtaja Osmo Laine, Päivittäistavarakauppa ry
 erikoistutkija Heikki Lehtonen, MTT
 ylijohtaja Raimo Luoma, TEM
 tutkija Sami Myyrä MTT
 maatalousylitarkastaja Kari Ojala, Maaseutuvirasto
 lainsäädäntöneuvos Katriina Pessa, MMM
 maatalousekonomisti Pekka Pihamaa, MMM
 ylitarkastaja Hannu Porkola, MMM
 toimitusjohtaja Veli-Matti Rekola, Maaseudun työnantajaliitto
 neuvotteleva virkamies Pekka Sandholm, MMM
 hallituksen puheenjohtaja Martti Selin Atria Oyj
 erikoistutkija Timo Sipiläinen, MTT
 hallitusneuvos Kristian Tammivuori, TEM
 tutkija Jukka Tauriainen, MTT
 maatalousylitarkastaja Jukka Virolainen, MMM
 johtaja Martti Äijälä, Tekes

Alatyöryhmässä kuultavana olleet asiantuntijat

suunnittelija Kjell Brännäs, MMM
 puheenjohtaja Holger Falck, SLC
 neuvotteleva virkamies Markku Himanen, MMM
 ylijohtaja Juhani Jokinen, Kilpailuvirasto
 toimitusjohtaja Heikki Juutinen, Elintarviketeollisuusliitto ry
 maatalousneuvos Esko Juvonen, MMM
 teknologiatutkimuksen johtaja Markku Järvenpää, MTT
 neuvotteleva virkamies Sirpa Karjalainen, MMM
 ylijohtaja Arvo Kokkonen, Maanmittauslaitos
 johtaja Tommi Kämpe, Maaseutuvirasto
 laskentatoimen päällikkö Arto Latukka, MTT
 erikoistutkija Heikki Lehtonen, MTT
 dosentti Pekka Lehtonen, Helsingin yliopisto
 yksikön johtaja Esko Leinonen, Maaseutuvirasto
 ylijohtaja Raimo Luoma, TEM

toimitusjohtaja Kalle Lähdesmäki, Minimani
tutkija Sami Myyrä, MTT
maatalousylitarkastaja Kari Ojala, Maaseutuvirasto
neuvotteleva virkamies Leo Parkkonen, VM
maatalousekonomisti Pekka Pihamaa, MMM
ylitarkastaja Hannu Porkola, MMM
ylijohtaja Tarmo Pukkila, STM
maatalousyrittäjä Osmo Rauhala
ylitarkastaja Veli-Pekka Reskola, MMM
neuvotteleva virkamies Pekka Sandholm, MMM
vilja-asiamies Max Schulman, MTK
johtaja Timo Sipilä, MTK
projektivastaava Juha Solio, Kouvolan seudun ammattiopisto
työntutkimuksen päällikkö Veli-Matti Tuure, Työtehoseura
maatalousylitarkastaja Jukka Virolainen, MMM
johtaja Raija Volk, STM
osastopäällikkö Sakari Ängeslevä, Etelä-Pohjanmaan TE-keskus

Liite 3. Maa- ja puutarhatalouden tulos- ja kannattavuuskehitys

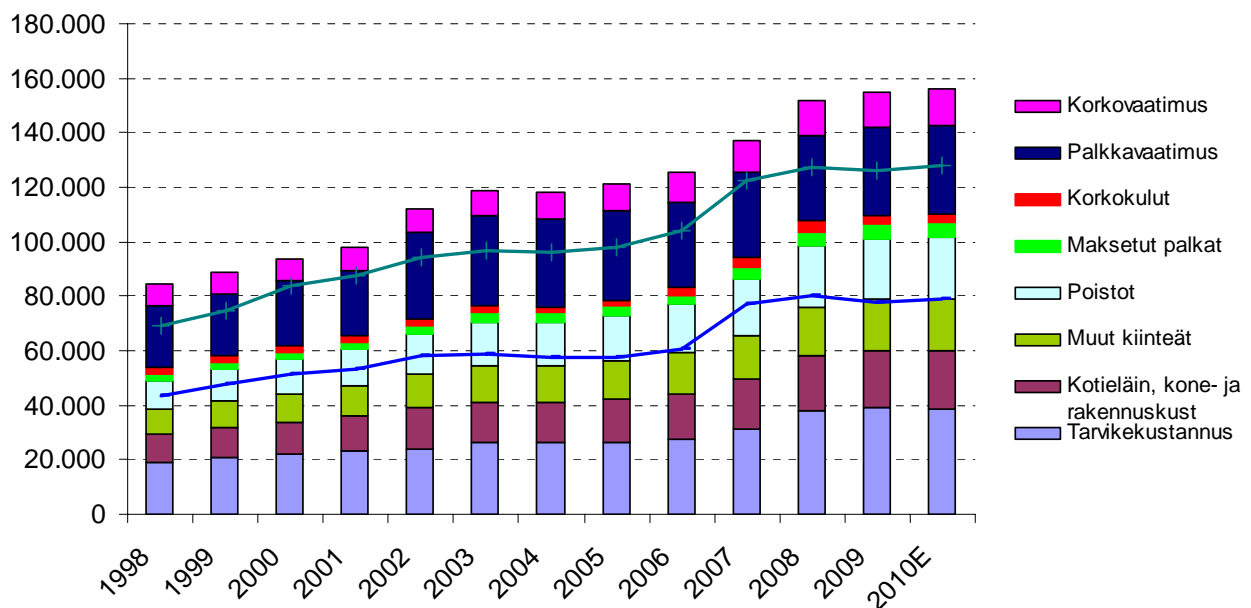
laskentatoimen päällikkö Arto Latukka, MTT Taloustutkimus

17.3.2011

MTT Taloustutkimus tuottaa vuosittain lakisääteisen maa- ja puutarhatalouden FADN/kannattavuuskirjanpitoaineiston ja laskee sen perusteella alan tulos- ja kannattavuuskehityksen. Aineisto kattaa noin 1.000 yrityksen taloustiedot ja koko maan keskiarvotuloksia laskettaessa aineisto painotetaan kuvaamaan noin 40.000 suurimman maatalousyrityksen tuloksia. Yksityiskohtaisempia tuloksia osoitteessa: <http://www.mtt.fi/taloustohtori>.

Tilakoon kasvun myötä sekä yritysten keskimääräiset tuotot että myös kustannukset ovat nousseet vuosittain (kuvio 1.). Kuvion alempi sininen viiva osoittaa kuinka paljon kustannuksista peittyä markkinoilta saavalla myyntituotoilla ja ylempi vihreä viiva kokonaistuoton, kun myös tuet on lisätty tuottoihin. Tukien osuus kokonaistuotosta on ollut viime vuosina keskimäärin 37 – 38 prosentissa.

Kokonaistuotto ei ole riittänyt kattamaan tuotantokustannuksia, minkä vuoksi yrittäjätappio on noussut viime vuosina lähes 30.000 euroon tilaa kohti (kokonaistuotto-käyrän ylittävät osat kustannuspylväistä).



Kuvio 1. Maa- ja puutarhatalouden kustannuskehitys sekä käyrinä myyntituottojen ja tuet sisältävän kokonaistuoton kehitys. Lähde: Kannattavuuskirjanpitoaineisto. www.mtt.fi/taloustohtori.

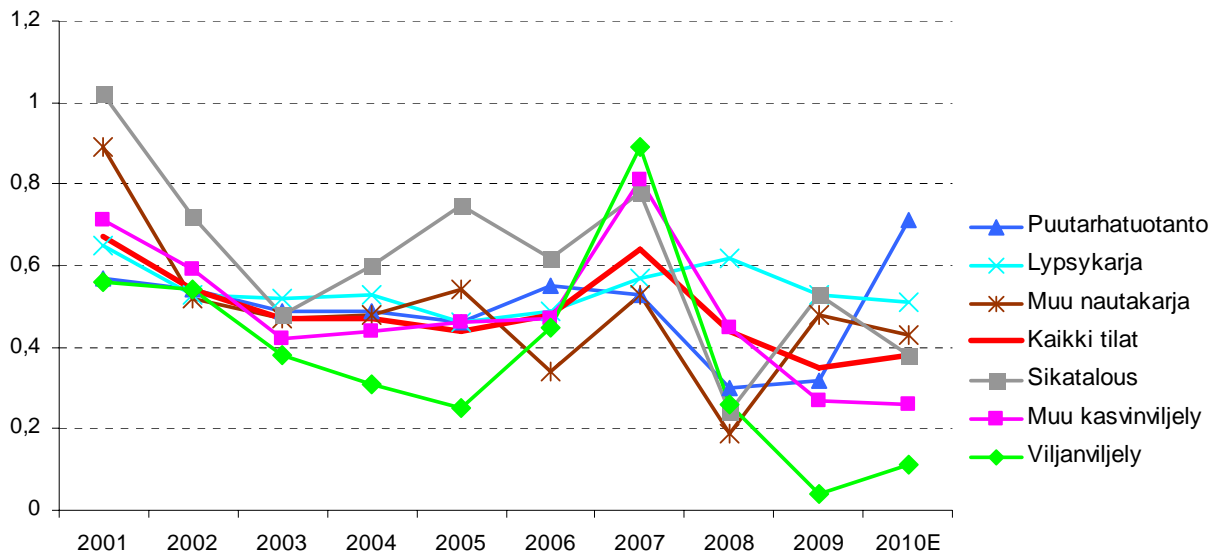
Kun kokonaistuotosta vähennetään tuotantokustannukset ilman yrittäjäperheen työstä ja omasta pääomasta aiheutuvia palkka- ja korkovaatimuskustannuksia, on näin saatava yrittäjätulo jäänyt viime vuosina alle 20.000 euron, vuonna 2009 vain 16 100 euroa vuodessa (taulukko 1.).

Yrittäjätulo jää korvaukseksi yrittäjäperheen noin 2 400 tunnin työpanokselle sekä noin 260 000 euron omalle pääomalle. Sekä työtuntimäärä että pääomamäärä vaihtelee tuotantosuunnittain. Yrityksen tuotannon kannattavuus voidaan nähdä tuotantosuunnittain, kun kunkin tuotantosuunnan vaatima työmäärä ja pääomamäärä otetaan huomioon.

Taulukko 1. Maa- ja puutarhatalouden yrittäjätulon kehitys tuotantosuunnittain. Lähde: Kannattavuuskirjanpitoaineisto. www.mtt.fi/taloustohtori.

Yrittäjätulo	2010E	2009	2008	2007	2006	2005	2004	2003
Viljanviljely	3 200	1 090	7 250	22 700	10 500	5 800	6 940	8 440
Muu kasvinviljely	7 480	7 610	12 300	22 600	13 300	13 000	12 700	12 400
Puutarhatuotanto	39 900	16 900	16 400	27 100	23 400	20 000	22 500	24 900
Lypsykarja	37 900	37 100	41 600	36 900	31 600	29 200	32 100	30 700
Muu nautakarja	21 800	23 400	9 010	23 600	14 400	21 100	19 300	18 000
Sikatalous	25 600	34 400	15 800	46 400	34 700	42 000	31 700	24 400
Muu kotieläintalous	5 640	11 500	4 370	24 700	9 390	23 700	20 900	24 500
Sekamuotoinen	13 600	13 300	16 100	23 200	22 100	22 500	18 500	17 700
Kaikki tilat	17 300	16 100	19 400	27 700	20 200	18 900	19 700	20 000

Kannattavuuskerroin saadaan, kun yrittäjätulo jaetaan yrittäjäperheen palkkavaatimuksen ja oman pääoman korkovaatimuksen summalla. Kannattavuuskerroin on keskimäärin tarkasteltuna alentunut 2000-luvulla ja on jäi vuonna 2009 jo 0.35:een eli yrittäjä saavutti 35 prosenttia 13,5 euron tuntipalkkatavoitteesta ja 5 prosentin oman pääoman tuottotavoitteesta. Työntuotto oli näin 4,8 euroa työtuntia kohti ja oman pääoman tuotto 1,8 prosenttia. Tässä tappio on jaettu "tasaisesti" omalle työlle ja pääomalle. Tuntipalkkatavoite asetetaan vuosittain maataloustyöntekijän työtuntiansioiden perusteella.



Kuvio 2. Maa- ja puutarhatalouden kannattavuuskehitys (kannattavuuskerroin) tuotantosuunnittain. Lähde: Kannattavuuskirjanpitoaineisto. www.mtt.fi/taloustohtori .

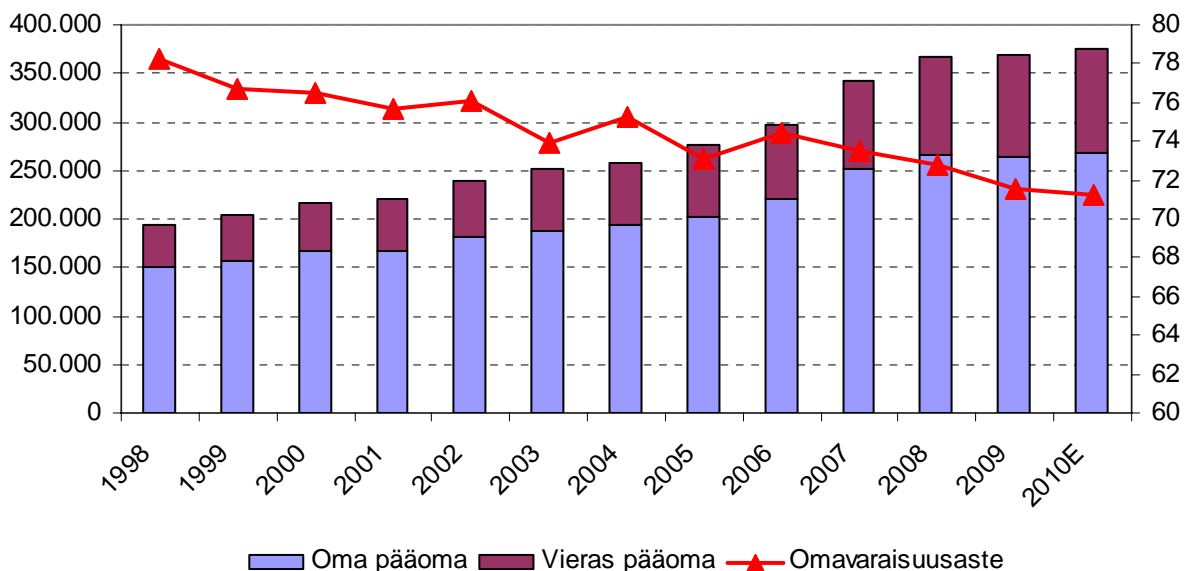
Tuotantosuunnittain tarkasteltuna lypsykarjatilojen kannattavuus on ollut jaksolla tasainen, tyydyttävä. Muut nautakarjatilat sekä sikatilat -ryhmissä 2000-luvun alussa kannattavuus oli kohtuullisen hyvä, mutta on heikentynyt sitten koko 2000-luvun, osin johtuen tuotteiden heikosta hintakehityksestä. Viljatililla kannattavuus on ollut kotieläintiloja alhaisempi ja kehitykseltään aleneva. Poikkeuksen tekee vuosi 2007 ja sen ympärillä olleet vuodet, jolloin poikkeuksellisen korkean viljanhinnan vuoksi kannattavuus nousi hyvälle tasolle. Kannattavuus romahti sitten vuonna 2009, kohonneiden kustannusten sekä alenneiden viljanhintojen seurauksena.

Vuosikymmenen loppua kohti tultaessa kaikkienkin tuotantosuuntien kannattavuusvaihtelut ovat kasvaneet sekä tuotteiden että panosten hintavaihtelujen voimistuttua.

Jos palkkavaatimuskustannus vähennetään yrittäjätulosta, jää oman pääoman tuotto prosentti negatiiviseksi, noin -5 prosenttiin vuosittain. Jos yrittäjätulosta vähennetään oman pääoman korkokustannus 5 prosentin mukaan ja jaetaan näin jäävä vuosityöansio työtuntimäärällä, jää työtuntiansioksi 1,2 euroa.

Yritysten maksuvalmius on pysynyt kohtuullisella tasolla. Kuten kuviosta 1. nähdään kattaa kokonaistuotto kokonaisuudessaan kustannuspylvään kustannuserät aina korkokuluihin asti. Lähinnä kattamatta jääviä omasta työstä ja pääomasta aiheutuvat palkkavaatimus- ja korkovaatimuskustannuseriä ei makseta rahamenoina ulos yrityksestä, mikä pitää maksuvalmiutta kohtuullisena. Yrityskoon kasvaessa vieraan pääoman ja vieraan työn määrä ja osuus kuitenkin kasvavat, jolloin kumpikin kustannuserä aiheuttaa kassamenon ja kuormittaa maksuvalmiutta.

Yritystoiminnan heikosta kannattavuudesta aiheutuvat vuosittaiset tappiot vähentävät yritysten omaa pääomaa. Yritystoiminnan pitämiseksi nykyajajuisenakin ja erityisesti yrityskoon kasvattamiseksi yritykseen on sijoitettava lisäpääomaa. Yritysten velkamäärä on kasvanut viime vuosina noin 100 000 euron tasolle.



Kuvio 3. Maa- ja puutarhatalouden omavaraisuusasteen (%) sekä velkaisuuden kehittyminen (euroa/tila). Lähde: Kannattavuuskirjanpitoaineisto. www.mtt.fi/taloustohtori.

Yrittäjät ovat kuitenkin sijoittaneet maatalouteen myös oman pääoman ehtoista rahoitusta maatalouden ulkopuolelta (mm. metsätulot, palkkatulot, investointiavustukset) sekä jättäneet omalle työlleen ja pääomalleen saatua korvausta yritykseen. Näin oman pääoman osuus yrityksen koko varallisuudesta eli omavaraisuusaste on säilynyt yli 70 prosentin tasolla. Pääoma sitoutuu yritystoimintaan pitkäksi aikaa verrattuna lainojen takaisinmaksuaikoihin. Siitä johtuen tuotantotoimintaa ei voidakaan perustaa vieraaseen pääomaan samassa mittakaavassa kuin muilla toimialoilla.

Velkaisuudessa on luonnollisesti suuria eroja. Esimerkiksi erittäin suurilla ja juuri investoineilla maitotiloilla velkataakka oli noin 1 milj. euroa, ja velan osuus koko pääomasta yli 60 prosenttia.

Liite 4. Maatalouden panos- ja tuottajahintojen kehitys

Maatalousekonomisti Martti Patjas, MMM

31.3.2011

1. Maatalouden panoshinnat

Maatalouden tuotantokustannukset ovat vaihdelleet voimakkaasti muutaman viime vuoden aikana, ja erityinen nousupiikki nähtiin sekä tuottaja- että panoshinnoissa vuosien 2007 ja 2008 aikana (kuviot 1, 2 ja 5). Korkeimmillaan, vuoden 2008 heinäkuussa, maatalouden keskimääräiset panoshinnat olivat nousseet Tilastokeskuksen tietojen mukaan hieman yli 30 % vuoden 2005 hintatasoa korkeammalle. Tähän johtivat erityisesti lannoitteiden ja polttoaineiden ja rehujen merkittävät hinnannousut (kuvio 3).

Vuoden 2009 aikana panoshinnoissa tultiin kuitenkin huipputasolta huomattavasti alemmas nopealla tahdilla. Maailmantalouden ongelmat ja öljynkulutuksen väheneminen näkyivät polttoainehintojen merkittävänä laskuna loppukesästä 2008 alkaen. Öljyn hinta kääntyi kuitenkin jälleen nousuun vuoden 2010 alkuun mennessä raaka-ainevarojen riittävyteen liittyvän epävarmuuden ja maailmantalouden hiljalleen alkaneen elpymisen myötä. Alkuvuonna 2010 hinta jälleen laski jonkin verran, mutta kesästä alkaen aina maaliskuun 2011 Japanin luonnonkatastrofiin asti öljyn hinta on ollut vahvassa nousussa mm. Pohjois-Afrikan ja Lähi-Idän epävakaan tilanteen takia (kuvio 4). Tässä vaiheessa on erittäin epävarmaa, mikä on öljyn hinnan kehityssuunta lähikuukausina. Yleinen maailmantalouden tilanne on viime aikoina lisääntyneestä epävarmuudesta huolimatta siltäkin edelleen kohtuullisen hyvä, ja öljyn hintataso on maaliskuun alenemisesta huolimatta edelleen hyvin korkealla.

Lannoitteiden kysynnän yleinen väheneminen maailmalla ja niiden raaka-aineiden halpeneminen johtivat vuoden 2009 alkupuolella siihen, että lannoitteiden keskihinta romahti kerralla kymmeniä prosentteja, joillain lannoitelajeilla jopa alle puoleen aiemmasta. Vuoden 2009 loppua kohti hinnat kuitenkin kääntyivät jälleen lievään nousuun, ja vuoden 2010 lopulla hinnat olivat nousseet jo huomattavasti vuotta aiempaan verrattuna. Vuoden 2011 tammikuussa lannoitteiden hinnat olivat selvästi korkeammat kuin vuoden 2010 tammikuussa (+35 %), mutta vuoden 2008 huipputasosta jäätiin edelleen useita kymmeniä prosentteja. Viljan nopeasti nousut hinta on lisännyt lannoitteiden kysyntää ja samalla hintoja. Myös energian hinnannousu on korottanut lannoitteiden hintoja.

Rehujen hinnat ovat läheisessä kytköksessä viljan hintakehitykseen, mutta rehujen hintakehitys on kuitenkin ollut selvästi maltillisempaa kuin viljoilla. Tammikuussa 2011 eläinten rehut olivat kallistuneet vuoden aikana edellä kuvatulla tavalla noin 23 %, kun viljoilla hinta oli vuodessa kohonnut yli 80 %.

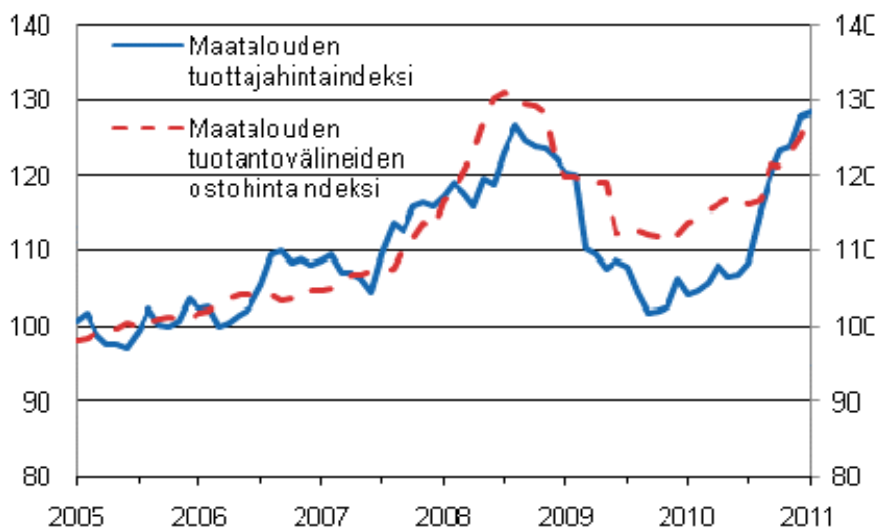
Keskimääräiset maatalouden tuotantovälineiden ostohinnat nousivat Tilastokeskuksen mukaan yli 13 % vuoden 2010 tammikuusta vuoden 2011 tammikuuhun. Tuotantoon käytettyjen tarvikkeiden ja palvelujen hinnat nousivat vuodessa 16,6 % ja investointeihin käytettyjen tavaroiden ja palvelujen hinnat lähes 3 %. Maataloustuotantoon käytettyjen tarvikkeiden ja palveluiden hintojen nousu johtui erityisesti energian kallistumisesta 35 prosentilla vuoden takaisesta. Hintojen nousuun vaikuttivat myös lannoitteiden kallistuminen (+34,5 %) ja eläinten rehujen kallistuminen (+23,3 %). Maatalouden investointeihin käytettävien tavaroiden ja palveluiden hintoja nostivat eniten tarvikkeiden ja maatalousrakennusten hankintakustannusten kallistuminen.

Verrattaessa samalla sekä tuottaja- että panoshintojen kehitystä nähdään, että tuottajahinnat sukelsivat vuoden 2009 loppuun mennessä vuoden 2008 huipputasolta selvästi alemmas kuin panoshinnat (kuvio 1). Vuoden lopulla erityisesti viljan hintojen nopea nousu on kuitenkin nostanut

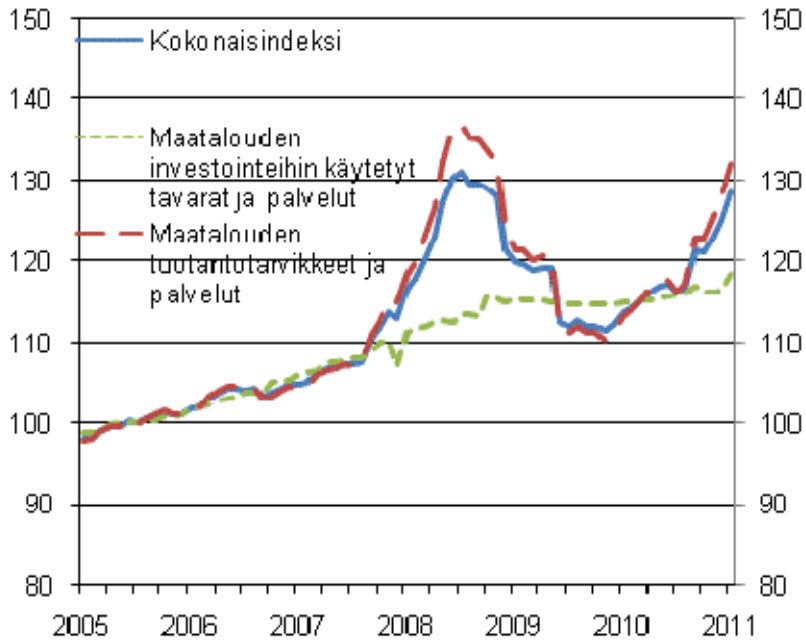
keskimääräiset tuottajahinnat suunnilleen samalle indeksien vertailutasolle panoshintakehityksen kanssa.

Taulukko 1. Maatalouden tuotantovälineiden ostohintaindeksin kuukausi- ja vuosimuutokset tammikuussa 2011. Lähde: Tilastokeskus 2011.

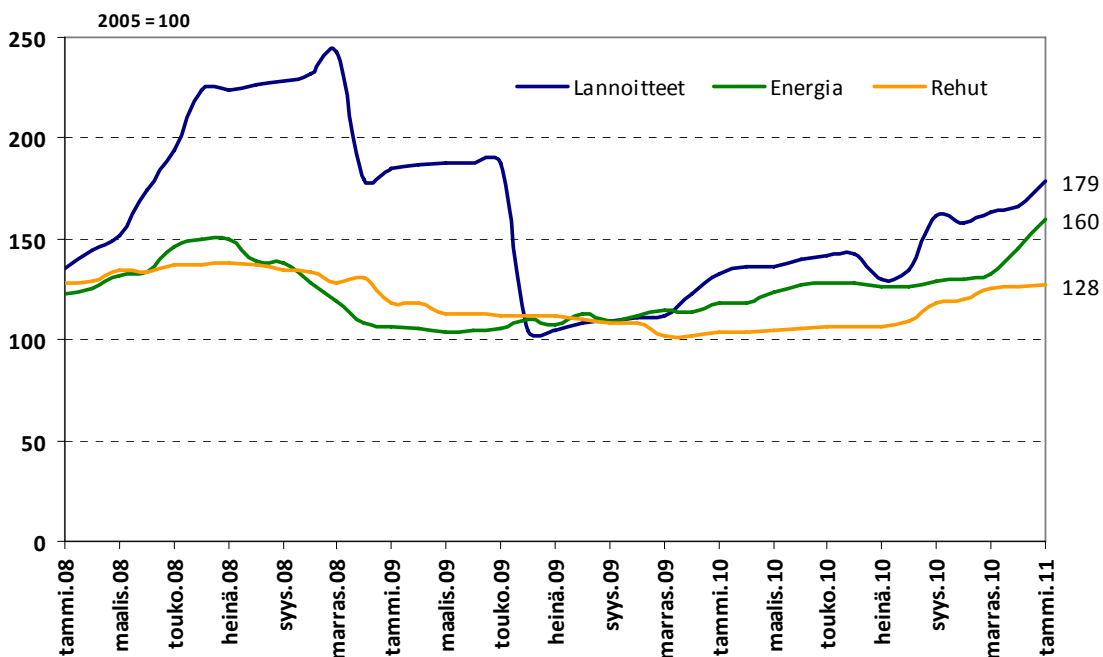
Indeksinimike	Pisteluku (2005 = 100)	Neljännes- vuosimuutos (%)	Vuosimuutos (%)
220000 Maatalouden tuotantovälineiden ostohintaindeksi yhteensä (panos 1 + panos 2)	128,6	2,7	13,1
200000 Maatalouden tuotantotarvikkeet ja palvelut (panos 1)	132,1	3,0	16,6
210000 Maatalouden investointeihin käytetyt tavarat ja palvelut (panos 2)	118,4	1,8	2,9



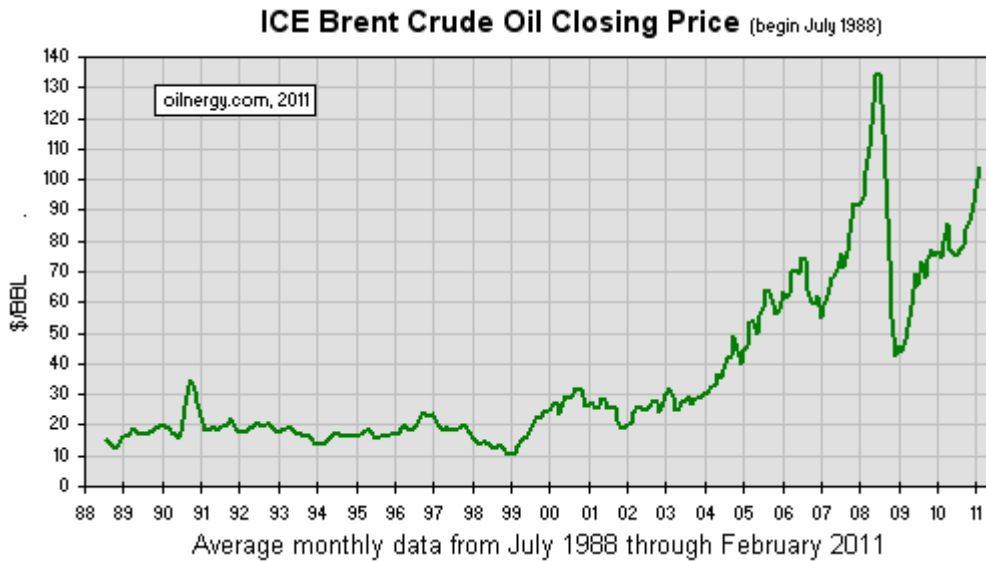
Kuvio 1. Maatalouden hintaindeksien kehitys vuosina 2005 - 2011, vuosi 2005=100. Lähde: Tilastokeskus 2011.



Kuvio 2. Maatalouden tuotantovälineiden ostohintaindeksien kehitys vuosina 2005 - 2011, vuosi 2005=100. Lähde: Tilastokeskus 2011.



Kuvio 3. Rehujen, energian ja lannoitteiden panoshintaindeksien kehitys 2008 - 2011, vuosi 2005=100. Lähde: Tilastokeskus 2011.



Kuvio 4. Raakaöljyn (Pohjanmeren Brent-laatu) hintakehitys vuonna 1988 - 2011, \$/tynnyri
Lähde: Oilenergy 2011.

2. Tuottajahinnat

Maatalouden keskimääräiset tuottajahinnat nousivat Tilastokeskuksen mukaan 23 % vuoden 2011 tammikuussa vuotta aiempaan verrattuna. Kahden vuoden takaisesta tammikuusta maatalouden tuottajahinnat nousivat keskimäärin 6,5 %. Kokonaisindeksin nousuun vaikuttivat erityisesti viljan, teollisuuskasvien, vihannesten, perunan ja turkisten kallistuminen. Viljan hinnat olivat tammikuussa 87 % korkeammat kuin vuotta aiemmin. Teollisuuskasvien hinnat nousivat lähes 32 % ja vihannesten 23 %. Perunat vastaavasti kallistuivat 59 % ja turkikset 46 % vuoden takaisesta.

Ilman turkistuotantoa tuottajahinnat nousivat vuodessa 20 %. Kasvituotoksen hintaindeksi nousi lähes 43 % ja eläintuotoksen runsaat 13 %.

Taulukko 2. Maatalouden tuottajahintaindeksin kuukausi ja vuosimuutokset tammikuussa 2011
(Lähde: Tilastokeskus 2011)

Indeksi (2005=100)	Pisteluku 1/2011 ¹⁾	Muutos -% 12/2010 - 1/2011 ¹⁾	Muutos -% 1/2010- 1/2011 ¹⁾
Kokonaisindeksi	128,2	0,4	23,0
Kokonaisindeksi, pois lukien turkistuotanto	122,6	0,5	20,0
Kasvituotos	143,1	3,6	42,6
Eläintuotos	120,4	-1,4	13,3

1) Vuodet 2010 ja 2011 ovat ennakkollisia, kunnes maidon lopullinen jälkittilyks on tiedossa

Vuosina 2007 - 2008 toteutunutta viljan maailmanmarkkinahintojen nousua pidettiin hyvin poikkeuksellisenä ilmiönä, johon johtivat mm. huono sato pääsatoalueilla, pieneksi huppenneet viljavarastot, joissain määrin bioenergian tuotannon kasvu esimerkiksi Pohjois-Amerikassa ja osittain myös lisääntynyt maataloustuotteisiin liittyvä sijoitustoiminta. Maailmantalouden tilanne,

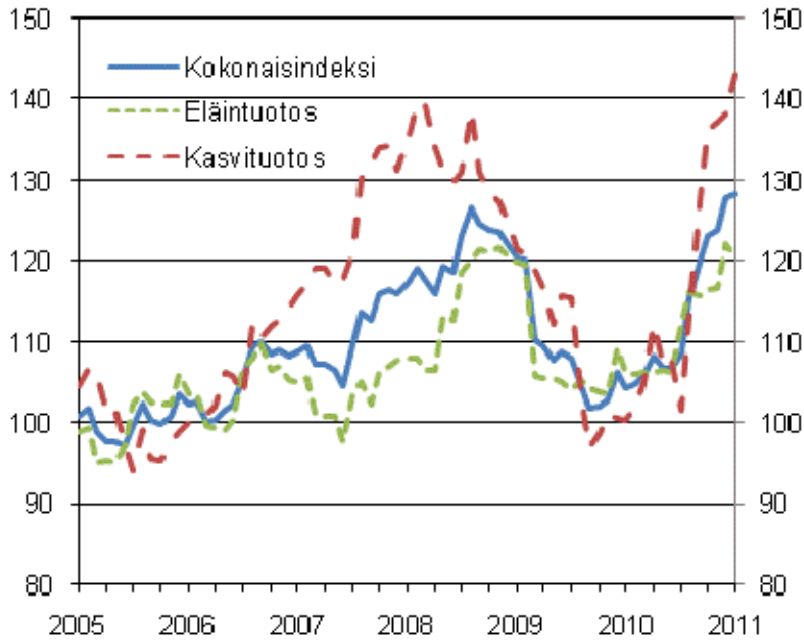
satomuutokset ja tuotantokustannusten nousu painoivat kuitenkin viljojen hintatasoa alemmas varsin pian.

Kun vuoden 2008 alussa viljojen keskimääräinen tuottajahinta Suomessa oli noin kaksinkertainen vuoden 2005 hintatasoon verrattuna, palaututtiin tältä tasolta vuoden 2009 loppupuoliskolla jälleen vuoden 2005 keskihinnan tasolle tai sen allekin. Viljamarkkinoilla hintatilanne säilyi hyvin rauhallisena aina vuoden 2010 loppukesään asti, jolloin maailmanmarkkinahinnat kuitenkin jälleen ampaisivat nopeaan nousuun. Suomessakin keskimääräinen hinta on yltänyt lähes vuoden 2008 huipputasolle. Muutokseen johtivat samat perussyyt kuin aiemminkin: hankalien sääolojen (kuivuus, märkyys, tulvat) aiheuttama huono sato useilla keskeisillä tuotantoalueilla ja pienet viljavarastot. Talven aikana esimerkiksi FAO on raportoinut, että elintarvikkeiden hintataso on noussut maailmalla ennätyskorkeaksi, ja useat eri tekijät yhdessä luovat koko ajan epävakautta elintarvikemarkkinoille.

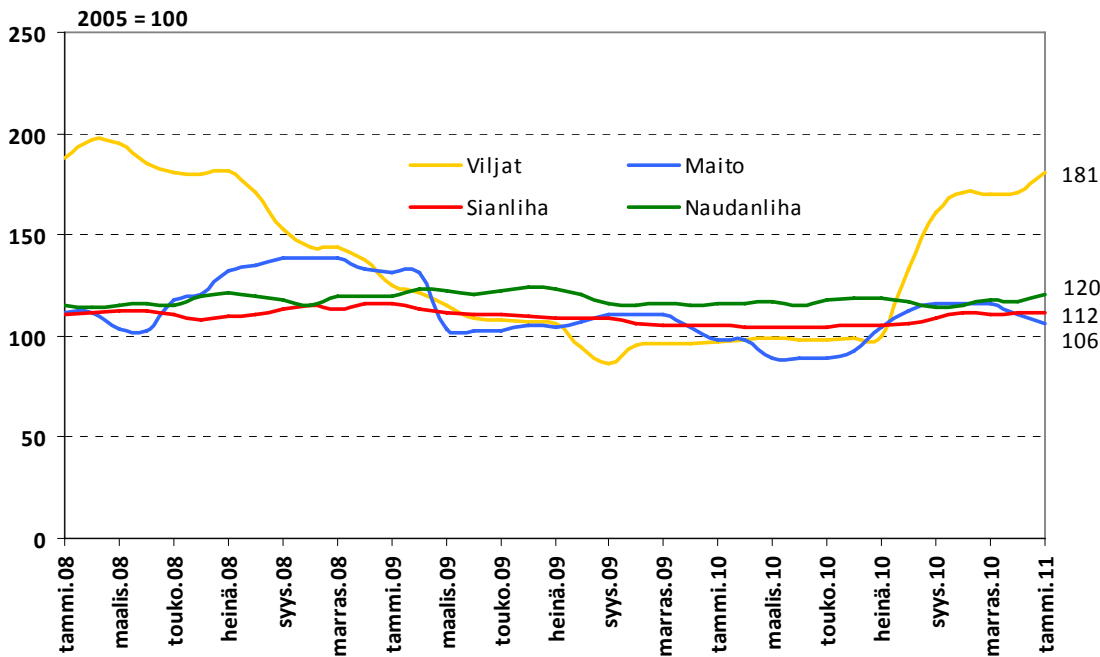
Viime viikkoina viljojen hinnat ovat olleet maailmalla ja Suomessa maltillisessa laskussa, mutta merkkejä merkittävästä hintapudotuksesta ei aivan lähitulevaisuudessa ole näkyvissä. Tulevan hintakehityksen arviointi on kuitenkin erittäin vaikeaa edes muutaman kuukauden aikajänteellä eteenpäin, kun taustalla vaikuttavat tekijät ovat koko ajan monimutkaisempia ja arvaamattomampia.

Suomessa keskeisten kotieläintuotteiden hintakehitys on ollut huomattavasti maltillisempaa kuin viljojen hintakehitys (kuvio 6). Maidon hinta aleni vuoden 2008 selkeän hinnannousun jälkeen vuosina 2009 ja 2010, mutta vuoden 2010 loppua kohti hinta jälleen parani hieman. Naudanlihan hinta on viimeisen parin vuoden aikana vaihdellut suhteessa muihin tuotteisiin vain hieman, ja sianlihan hintakin on säilynyt vakaalla tasolla tarkastelujaksolla. Saksassa todettu dioksiinikriisi on vaikuttanut merkittävästi EU:n sianlihamarkkinoihin ja EU-hintatasoon (ks. kuvio 10), mutta Suomessa tämä ei vuoden alun hintatietojen mukaan ainakaan vielä näkynyt tuottajahinnassa.

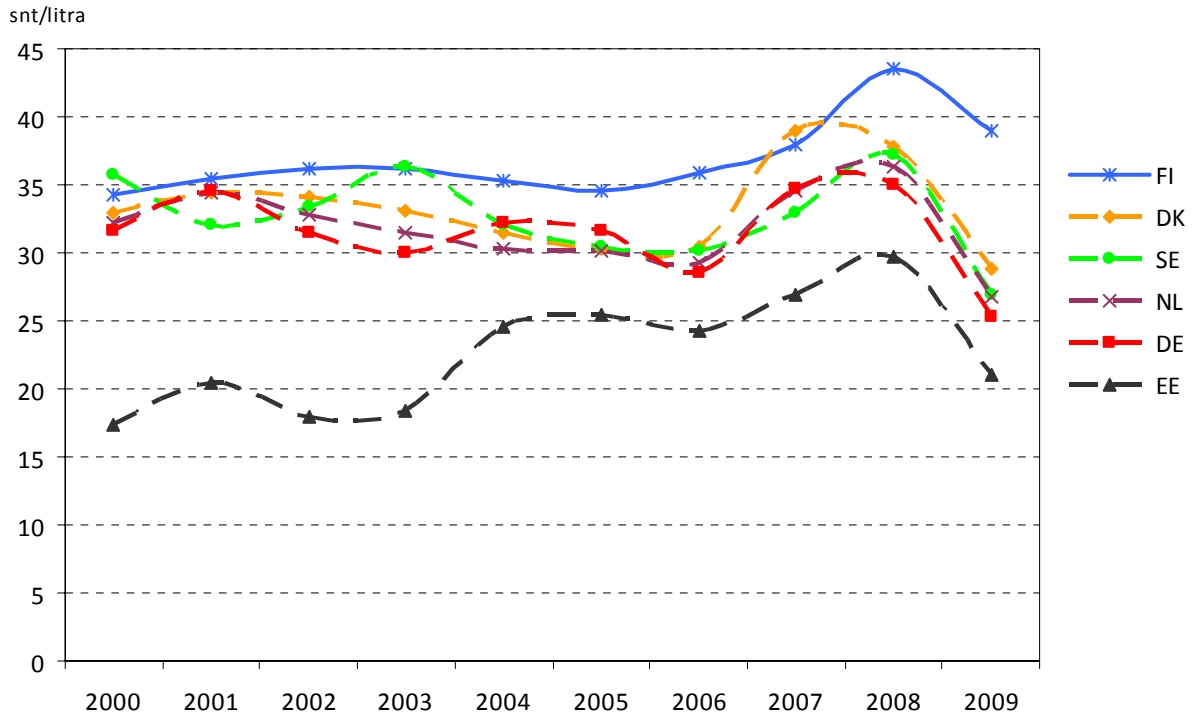
EU-markkinoihin verrattuna Suomen hintataso on ollut keskeisillä maataloustuotteilla yleisesti melko vakaa, kun suurimmat EU-hintavaihtelut eivät ole toteutuneet Suomen tuottajahinnoissa (kuviot 7-10). Tämä on näkynyt siten, että suurimmilta hintapudotuksilta on pääosin vältytty, mutta myös siten, että korkeimpia EU-hintatasojakaan ei ole yleensä saavutettu. Tähän vaikuttavat mm. Suomen etäisyys Keski-Euroopasta ja siitä aiheutuvat kuljetuskustannukset sekä elintarvikeketjussamme käytetyt sopimuskäytännöt. Ainoastaan maidossa Suomen tuottajahintataso on ollut lähimpiin vertailumaihin nähden vahva jo useamman vuoden ajan.



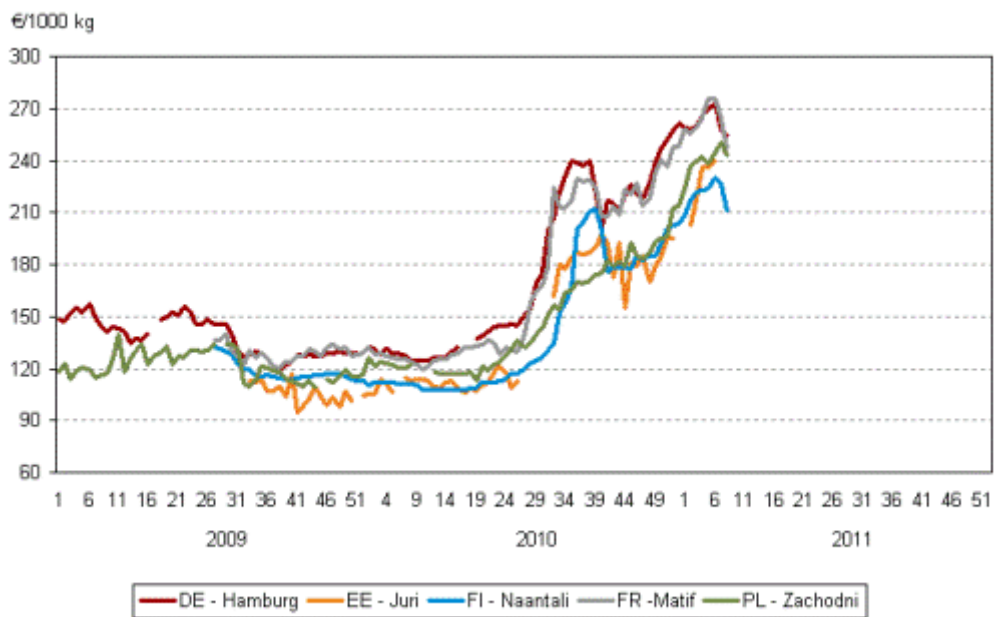
Kuvio 5. Maatalouden tuottajahintaindeksien kehitys vuosina 2005 - 2011, vuosi 2005=100. Lähde: Tilastokeskus 2011.



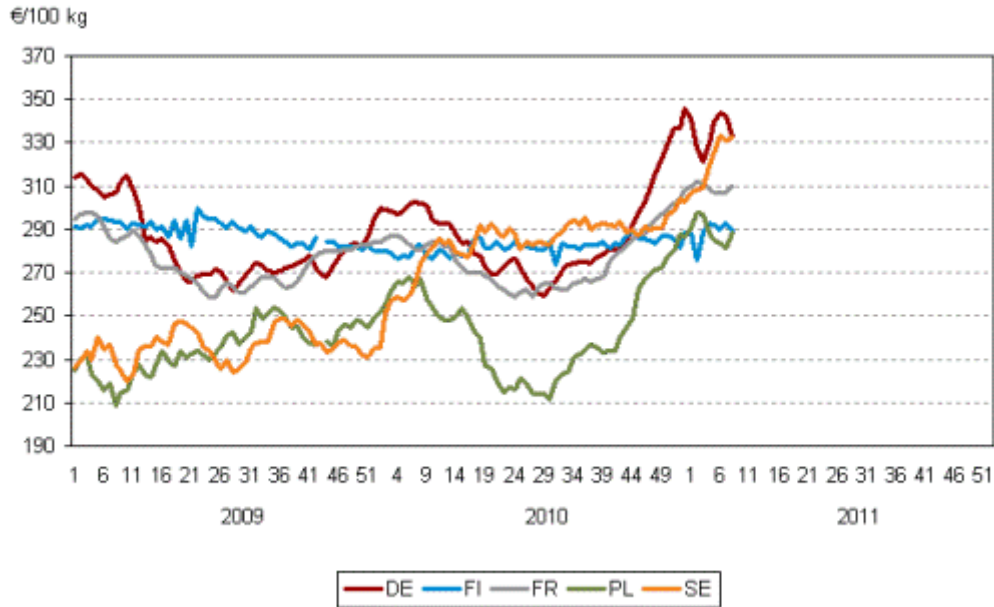
Kuvio 6. Viljojen, maidon, sianlihan ja naudanlihan tuottajahintojen kehitys vuosina 2008 - 2011, vuosi 2005=100. Lähde: Tilastokeskus 2011.



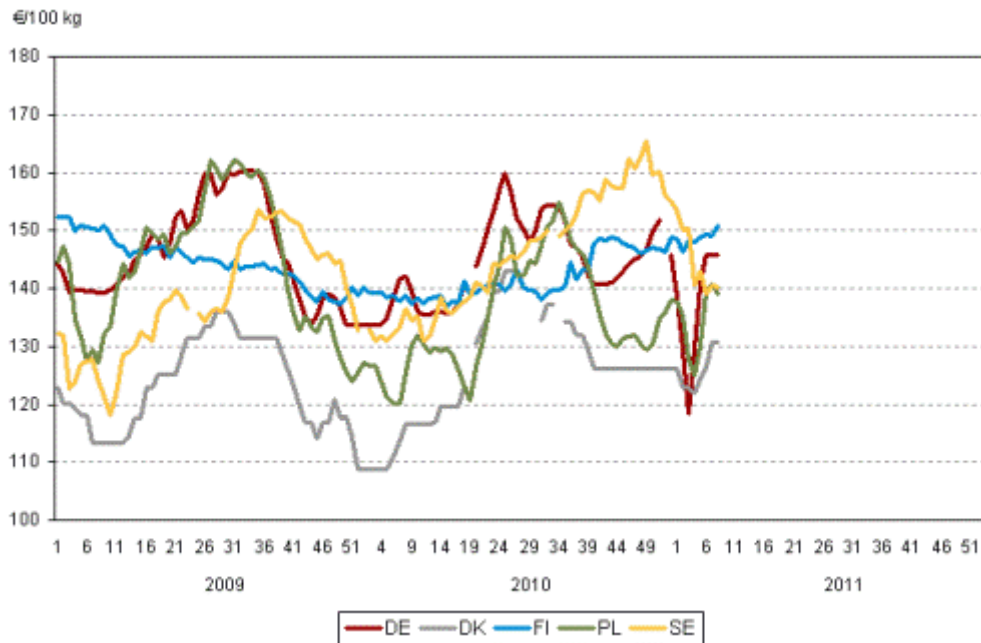
Kuvio 7. Maidon hintakehitys eräissä EU-maissa. Lähde: Eurostat 2011.



Kuvio 8. Leipävehnän hintanoteerauksia EU-maissa. Lähde: Tike 2011.



Kuvio 9. Sonnin teurasruhon hintoja EU-maissa (luokka O2). Lähde: Tike 2011.



Kuvio 10. Lihasian ruhojen (luokka E) hintoja EU-maissa. Lähde: Tike 2011.

Lähteet: Eurostat 2011. <http://epp.eurostat.ec.europa.eu/portal/page/portal/agriculture/data/database>
 Oilenergy 2011. [http://www.oilenergy.com/1obrent.htm#since 88](http://www.oilenergy.com/1obrent.htm#since_88)
 Tike 2011. [http:// www.maataloustilastot.fi](http://www.maataloustilastot.fi)
 Tilastokeskus 2011. <http://www.stat.fi>

