

**LIHANTARKASTUKSEN JA LAITOSVALVONNAN VALTIOLLISTAMISEN
VAIKUTUS PIENTEURASTAMOJEN LIHANTARKASTUSKUSTANNUKSIIN SEKÄ
LIHANTARKASTUSPALVELUIDEN LAATUUN JA SAATAVUUTEEN**

Niina Kotisalo, Maria Fredriksson-Ahoma, Janne Lundén

Elintarvikehygienian ja ympäristöterveyden osasto

Eläinlääketieteellinen tiedekunta

Helsingin yliopisto

2012

Tiivistelmä

Pienteurastamojen lihentarkastus ja pienteurastamojen ja niiden yhteydessä olevien laitosten laitosvalvonta on elintarvikelain (23/2006) muutoksella 1.9.2011 siirtynyt kunnilta Elintarviketurvallisuusviraston (Evira) vastuulle (lihentarkastuksen valtiollistaminen). Muutoksen tavoitteena oli kohtuullistaa ja yhdenmukaistaa pienteurastamojen lihentarkastuskustannuksia sekä parantaa lihentarkastuspalvelujen laatua ja saatavuutta. Lihentarkastuksen uudistamisen yhteydessä pienteurastamojen toiminnan tukemiseen varattiin valtion rahoitusta vuositasolla 600 000 euroa.

Tässä tutkimuksessa on selvitetty Eviran vastuulle siirretyn lihentarkastuksen kustannuksia pienteurastamoyrittäjille sekä lihentarkastuspalvelun saatavuutta ja laatua muutoksen alkuvaiheessa. Tutkimus on toteutettu kevään 2012 aikana.

Tutkimuksessa kaikille pienteurastamoyrittäjille lähetettiin kyselylomake koskien lihentarkastuksen uudistuksen vaikutusta lihentarkastuskustannuksiin sekä lihentarkastuspalvelujen saatavuuteen ja laatuun. Lisäksi pienteurastamoyrittäjistä osa valittiin haastateltaviksi erikseen tarkemmin paikan päällä. Haastatelluissa laitoksissa lihentarkastusta tekevät eläinlääkärit haastateltiin vielä puhelimitse. Kyselylomakkeeseen saatiin yhteensä 35 vastausta (67 % pienteurastamoista). Laitoshaastatteluja tehtiin 12 (23 %) ja eläinlääkäreitä haastateltiin 10 kappaletta.

Tutkimuksessa havaittiin, että 60 prosentilla (21/35) pienteurastamoja lihentarkastuskustannukset ovat valtiollistamisen myötä laskeneet. Laskennallinen hinnanlasku oli vuositasolla keskimäärin 7953 euroa (vaihteluväli 1750 - 13 040 euroa). Toisaalta 23 prosentilla (8/35) lihentarkastuskustannukset ovat nousseet.

Laitosvalvonta on valtiollistetun lihentarkastuksen järjestämisen yhteydessä jäänyt vähemmälle huomiolle. Laitosvalvonnan puuttuminen vääristää jonkin verran lihentarkastuksen muutoksen kustannussäästöjä koska laitosvalvonnasta ei ole vielä aiheutunut kustannuksia toimijoille.

Lihentarkastuspalvelujen saatavuus havaittiin hyväksi. Sijaisten saatavuus oli myös hyvä ja käytännössä lihentarkastuksen järjestelyt vaikuttivat toimivan hyvin. Eläinlääkärit pystyivät hyvin vuorottelemaan lihentarkastuksen ja muiden töiden ohella. Myös toimijat vaikuttivat tyytyväisiltä eläinlääkäreiden saatavuuteen ja sijaisjärjestelyihin.

Lihentarkastuspalvelujen laatu oli toimijoiden mielestä hyvällä tasolla. Eläinlääkäreiden asiantuntemuus ja ammattitaito koettiin hyväksi ja yhteistyö laitosten kanssa sujui lihentarkastuksen osalta hyvin. Laitosvalvonnan puuttuminen näkyi siten, että laitosvalvonnan järjestelyissä oli havaittavissa epäselvyyttä sekä toimijoiden että eläinlääkäreiden keskuudessa. Laitosvalvonta tulisikin ohjeistaa yhtenäisesti ja toteutus käynnistää mahdollisimman pian.

Pienteurastamojen lihentarkastuksesta vastaavien eläinlääkäreiden kouluttaminen Eviran toimesta mahdollistaa palvelun yhdenmukaisuuden koko maassa. Koulutuksessa tulisi kiinnittää huomiota siihen, että pienteurastamon lihentarkastusta tekevä eläinlääkäri toimii usein varsin yksin. Eläinlääkärit toivoivatkin vierailukäyntejä toisiin laitoksiin vertailukohtien saamiseksi. Lisäksi lihentarkastusta tekevät eläinlääkärit toivoivat Eviralta tarvittaessa tukea myös käytännön tilanteissa paikallistasolla.

Kyselyyn vastanneista pienteurastamoista 35 prosenttia ilmoitti lihentarkastuksen valtiollistamisen lisännen toimintamahdollisuuksia merkittävästi tai jonkin verran.

SISÄLLYSLUETTELO

1. Johdanto	4
2. Lihantarkastus ja laitosvalvonta pienteurastamoissa	4
3. Aineisto ja menetelmät.....	5
4. Tulokset	6
4.1 Kyselyyn vastanneet ja haastatellut pienteurastamot.....	6
4.2 Lihantarkastuskustannukset.....	7
4.2.1 Lihantarkastuskustannukset kyselyyn vastanneiden mukaan.....	7
4.2.2 Lihantarkastuskustannukset haastatelluissa pienteurastamoissa.....	8
4.3 Lihantarkastuspalvelujen saatavuus.....	10
4.4 Lihantarkastuspalvelujen laatu	11
4.5 Valtiollistamisen vaikutus pienteurastamojen toimintaan sekä pienteurastamojen tulevaisuuden suunnitelmat.....	14
4.6 Lihantarkastusta tekevien eläinlääkäreiden haastattelut	16
4.6.1 Lihantarkastuksen ja muiden työtehtävien sovittaminen yhteen	16
4.6.2 Eläinlääkäreiden saama ohjaus ja koulutus lihantarkastukseen	16
4.6.3 Yhteistyö laitosten kanssa sekä elintarvikesäädösten tuntemus ja soveltaminen käytäntöön	17
5. Pohdinta.....	17
5.1 Lihantarkastuksen kustannukset.....	17
5.2 Lihantarkastuspalveluiden saatavuus.....	19
5.3 Lihantarkastuspalveluiden laatu	20
6. Johtopäätökset	21
6.1 Lihantarkastuksen kustannukset.....	21
6.2 Lihantarkastuspalvelujen saatavuus.....	21
6.3 Lihantarkastuspalvelun laatu.....	21
Kirjallisuus ja lainsäädäntö:.....	22

Liitteet

Liite 1 Kyselylomake

Liite 2 Haastattelulomake laitoksille

Liite 3 Haastattelulomake eläinlääkäreille

1. Johdanto

Pienteurastamojen lihan tarkastuksen kustannustaso sekä lihan tarkastuspalvelujen laatu ja saatavuus on useassa aikaisemmassa selvityksessä todettu ongelmalliseksi. Selvityksissä on käynyt ilmi, että osa pienteurastamoista kokee lihan tarkastuskustannukset kohtuuttomiksi ja myös lihan tarkastuspalveluiden saatavuudessa on ollut ongelmia (Rahkio 2009, MMM 2010a, Hatakka 2010).

Elintarvikelain (Elintarvikelaki 2006) muutoksella (352/2011) siirrettiin pienteurastamojen lihan tarkastus sekä pienteurastamojen ja niiden yhteydessä olevien laitosten laitosten valvonta kunnilta Elintarviketurvallisuusviraston (Evira) vastuulle 1.9.2011 alkaen. Lainsäädännön muutoksen tavoitteena oli pienteurastamoiden lihan tarkastusmaksujen yhdenmukaistaminen ja kohtuullistaminen sekä valvonnan yhdenmukaistaminen ja lihan tarkastuksen laadun parantaminen.

Lihan tarkastus- ja laitosten valvontamaksu määräytyy Elintarviketurvallisuusviraston maksutaulukon (MMM 2010b) mukaan, siten että maksu perustuu suoritteiden omakustannusarvoon. Lihan tarkastus- ja valvontamaksuja voidaan kuitenkin elintarvikelain mukaan alentaa eli subventoida pieniä eläinmääriä teurastavien teurastamoiden osalta. Suomessa on pienteurastamoiden lihan tarkastuksen ja valvonnan valtiollistamisen yhteydessä (1.9.2011 alkaen) subventoitu lihan tarkastusmaksuja. Subventioon on varattu vuosittain 600 000 euroa.

Tämä selvitys lihan tarkastuksen ja laitosten valvonnan valtiollistamisen vaikutuksista pienteurastamojen lihan tarkastuskustannuksiin sekä lihan tarkastuspalveluiden laatuun ja saatavuuteen on tehty Helsingin yliopiston eläinlääketieteellisessä tiedekunnan elintarvikehygienian ja ympäristöterveyden osastolla maa- ja metsätalousministeriön toimeksiannosta. Selvityksen tarkoituksena on arvioida hallituksen esityksen (HE 2010) mukaisten tavoitteiden toteutumista pienteurastamojen lihan tarkastuksessa. Selvitykseen liittyvät kyselyt ja haastattelut on toteutettu keväällä 2012, jolloin lihan tarkastuksen järjestäminen pienteurastamoissa on ollut Eviran vastuulla noin 8 kuukautta.

2. Lihan tarkastus ja laitosten valvonta pienteurastamoissa

Pienteurastamoiden valvonta muodostuu lihan tarkastuksesta ja laitosten valvonnasta. Lihan tarkastuksessa varmistetaan, että eläimistä saatava liha on elintarvikkeeksi kelpavaa ja että eläimissä ei ole vastustettavia eläintauteja. Lisäksi valvotaan eläinlääkintätoimien noudattamista eläinten käsittelyn yhteydessä. Laitosten valvonnalla varmistetaan että laitoksen tilat ja toiminta ovat elintarvikesäädösten mukaiset ja ettei toiminnasta aiheudu vaaraa elintarviketurvallisuudelle. Laitosten valvonnan tarkastustiheys määräytyy riskiperusteisesti laitoksen koko ja toiminta huomioiden. Lihan tarkastuksen tehtävät ja laitosten valvonnan perusteet eivät ole muuttuneet valtiollistamisen myötä.

Lihan tarkastuksen valtiollistamisessa aikaisemmin kuntien vastuulla ollut pienteurastamojen lihan tarkastus ja laitosten valvonta siirrettiin Eviran tehtäväksi 1.9.2011 alkaen. Käytännössä lihan tarkastus on valtiollistamisen myötä järjestetty Eviran toimesta kolmella eri toteuttamismallilla. Toteuttamismallit ovat Eviran tarkastuseläinlääkäri-malli, palkkioperusteinen eläinlääkäri ja kuntasopimus. Eviran tarkastuseläinlääkäri-mallissa Eviran tarkastuseläinlääkäri vastaa pienteurastamon lihan tarkastuksesta ja laitosten valvonnasta. Palkkioperusteinen tarkastuseläinlääkäri on Eviraan virkasuhteessa oleva yksityinen tai kunnallinen eläinlääkäri, joka vastaa pienteurastamon lihan tarkastuksesta ja laitosten valvonnasta, ellei toisin ole sovittu. Kuntasopimuksessa kunta on tehnyt Eviran kanssa sopimuksen lihan tarkastuksen järjestämisestä.

Laitosvalvonnasta vastaa tällöin Evira. Kaikkia näitä kolmea lihantarkastuksen toteuttamismallia on käytetty lihantarkastuksen valtiollistamisen yhteydessä.

3. Aineisto ja menetelmät

Tutkimuksen kohderyhmään sisällytettiin kaikki pienteurastamot. Pienteurastamo saa määritelmän mukaan teurastaa korkeintaan 20 eläinyksikköä viikossa ja korkeintaan 1 000 eläinyksikköä vuodessa (MMM 2011a). Nauta- ja hevoseläimet vastaavat 1,0 yksikköä, siat 0,2 yksikköä sekä lampaat ja vuohet 0,1 yksikköä. Siipikarjan pienteurastamossa voidaan teurastaa korkeintaan 150 000 siipikarjaan kuuluvaa lintua vuodessa. Tarhatun riistan ja tarhattujen jäniseläinten pienteurastamossa teurastettavien eläinten enimmäismääriin sovelletaan muiden eläinten pienteurastamoissa teurastettavien samanhäntäisten tai lähinnä samaa lajia olevien eläinten teurastukselle asetettuja enimmäismääriä.

Eviran hyväksytyjen pienteurastamojen listan mukaisille laitoksille (56 kpl, 1.1.2012) lähetettiin maaliskuussa 2012 kirjeitse kyselylomake (liite1) koskien lihantarkastuksen valtiollistamisen vaikutusta lihantarkastusmaksuihin sekä lihantarkastuspalveluiden saatavuuteen ja laatuun. Kyselyyn oli mahdollista vastata täyttämällä kirjeitse lähetetty lomake tai sähköisesti e-lomakkeella.

Lisäksi pienteurastamoista valittiin tarkemmin haastateltaviksi 12 kpl (21 % pienteurastamoista). Haastattelukohteiksi valittiin eri eläinlajeja teurastavia pienteurastamoja, jotka sijaitsivat eri puolilla Suomea. Haastateltavien kohteiden valinnassa huomioitiin myös pienteurastamon lihantarkastuksen toteuttamismalli. Pienteurastamoyrittäjät haastateltiin paikan päällä erillisen haastattelulomakkeen avulla (liite 2).

Haastateltujen pienteurastamojen lihantarkastusta pääasiallisesti tekevät eläinlääkärit haastateltiin lisäksi puhelimitse. Eläinlääkäreiden haastattelulomakemalli on liitteenä 3.

Kyselylomakkeen ja haastattelukysymysten vastaukset koottiin Excel-taulukkoon sekä kyselylomakkeiden vastaukset myös SPSS Statistics tilastokäsittelyohjelmaan. Aineiston käsittelyssä käytettiin tilastoanalyysiä (Spearmanin korrelaatiota) kustannusten merkittävyyden arvioimisessa.

Lihantarkastuskustannuksina tässä selvityksessä huomioitiin eläinlääkäriin työaika, matkakulut, mahdolliset sivukulut ja ruhokohtaiset (ennen 1.9.2011) lihantarkastusmaksut sekä *ante mortem* että *post mortem* -tarkastuksista. Lihantarkastuksen valtiollistamisen jälkeiset lihantarkastuskustannukset laskettiin Eviran lähettämistä laskuista, jotka perustuvat tuntihinnoitteluun (MMM 2010b). Näytteiden laboratoriokustannuksia ja laitosvalvontaan liittyviä kustannuksia ei sisällytetty lihantarkastuskustannuksiin, mutta laitosvalvonnan kustannukset huomioitiin lihantarkastuskustannusten muutoksen arvioinnissa.

Lihantarkastuspalveluiden saatavuuden kartoittamisessa pyrittiin selvittämään, onko eläinlääkäreitä käytettävissä lihantarkastuksen tekemiseen, ovatko sijaisjärjestelyt toimivia sekä miten eläinlääkäreiden muut työt vaikuttavat lihantarkastukseen. Lihantarkastuspalveluiden laadun osalta selvitettiin toteutuuko lihantarkastus yhdenmukaisesti (*ante mortem* -tarkastus, lihantarkastuspäätös), toimiiko laitosten ja eläinlääkäreiden välinen yhteistyö sekä onko lihantarkastusta tekevä henkilöstö ja ohjaus asiantuntevaa.

4. Tulokset

4.1 Kyselyyn vastanneet ja haastatellut pienteurastamot

Kyselylomakkeeseen saatiin 35 vastausta (Taulukko1). Koska Eviran laitoslistalla olleista 56 pienteurastamosta neljällä ei ollut toimintaa 1.9 2011 jälkeen, oli mahdollisten vastaajien määrä 52. Vastausprosentti oli siten 67.

Yhteensä haastateltiin 12 pienteurastamoyrittäjää (23 % pienteurastamoista), joista yksi sopimattoman tapaamisajan vuoksi puhelimitse. Kaikki haastatellut henkilöt olivat joko laitoksen omistajia tai muutoin laitoksessa vastaavassa asemassa. Haastatellut pienteurastamot sijaitsivat eri puolilla Suomea (Taulukko 1).

Taulukko 1. Kyselyyn vastanneiden ja haastateltujen pienteurastamoiden määrä ja sijainti.

Aluehallintovirasto, jonka alueella pienteurastamo sijaitsee	Pienteurastamoiden määrä (1.9.2012 jälkeen toiminnassa olleet)	Kyselyyn vastanneiden pienteurastamoiden määrä	Haastateltujen pienteurastamojen määrä
Etelä-Suomi	10	9	1
Lounais-Suomi	11	6	2
Itä-Suomi	15	11	6
Länsi- ja Sisä-Suomi	12	7	3
Pohjois-Suomi	2	2	0
Lappi	2	0	0

Kyselyyn vastanneista pienteurastamoista 27 teurasti punaista lihaa (sika, nauta, lammas ja/tai hevonen) sekä näistä osa myös riistaa. Kahdeksan pienteurastamo teurasti siipikarjaa, joista kaksi pelkästään siipikarjaa. Teurastettavien eläinten määrä vaihteli paljon (Taulukko 2). Kaksikymmentä pienteurastamo (n=31) ilmoitti teurastavansa 1-2 päivää viikossa ja viisi pienteurastamo ilmoitti teurastavansa 1-3 kertaa kuukaudessa. Pienteurastamoista 30:lla oli leikkaamo, 21 valmisti raakalihavalmisteita ja 7 lihavalmisteita. Yhdellätoista oli myymälä pienteurastamon yhteydessä.

Taulukko 2. Teurastettavat eläinlajit ja määrät kyselyyn vastanneissa pienteurastamoissa.

Eläinlaji	Pienteurastamojen määrä	Eläinmäärä (min - max)	Eläinmäärä yhteensä
Nauta	13	6 - 1000	1722
Lammas	19	79 - 8000	20675
Sika	18	66 - 5700	19241
Hevonen	4	12 - 200	424
Siipikarja	8	0 - 150 000	164305
Muu	14	0 - 300	543

Haastatelluista pienteurastamoista kaksi teurasti ainoastaan siipikarjaa, yksi siipikarjaa ja punaista lihaa sekä yhdeksän vain punaista lihaa. Teurastuspäiviä viikossa oli yleisimmin yksi (7 pienteurastamo). Lisäksi yksi pienteurastamo teurasti keskimäärin 1,5 päivää viikossa, yksi kahtena päivänä viikossa ja yksi viitenä päivänä viikossa. Kahdella pienimmällä pienteurastamolla teurastuspäiviä oli yksi joka toinen kuukausi tai yksi joka toinen viikko. Haastatelluissa pienteurastamoissa teurastettavat eläinlajit ja määrät on esitetty taulukossa 3.

Taulukko 3. Teurastettavat eläinlajit ja määrät haastatelluissa pienteurastamoissa.

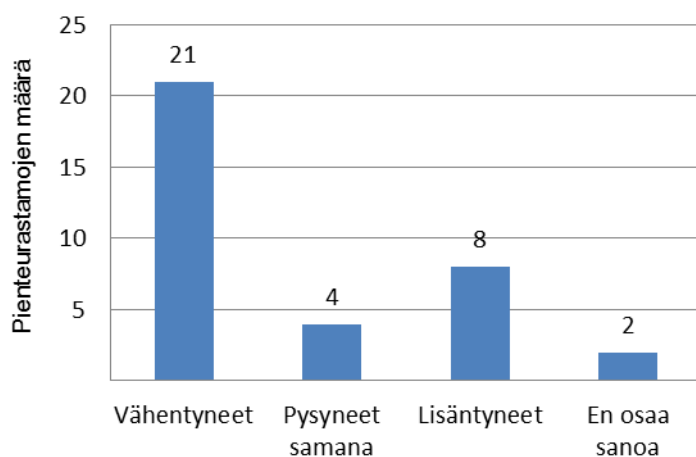
Eläinlaji	Pienteurastamojen määrä	Eläinmäärä (min -max)	Eläinmäärä yhteensä
Nauta	3	76 - 150	326
Lammas	6	79 - 8000	11342
Sika	7	250 - 2100	6171
Hevonen	1	100	100
Siipikarja	3	17 - 150000	150097
Muu	4	50 - 77	127

Haastateltujen pienteurastamojen muut toiminnot jakautuivat siten, että 10 pienteurastamossa oli leikkaamo, 7 ilmoitti valmistavansa raakalihavalmisteita, kypsien tuotteiden valmistusta oli kahdessa pienteurastamossa ja viidellä pienteurastamolla oli oma myymälä teurastamon yhteydessä.

4.2 Lihantarkastuskustannukset

4.2.1 Lihantarkastuskustannukset kyselyyn vastanneiden mukaan

Valtiollistamisen myötä lihentarkastuskustannukset laskivat kyselyyn vastanneiden joukossa 21:ssä (60 %) ja nousivat 8:ssä (23 %) pienteurastamossa (Kuva 1). Lihentarkastuskustannusten laskua todettiin pienteurastamoissa teurasmäärästä riippumatta. Sen sijaan, kun tarkastellaan niitä pienteurastamoita, joilla oli kustannusnousua, todettiin, että niistä hieman suurempi osa oli hyvin pieniä määriä teurastavia laitoksia. Alle 100 eläinyksikköä vuodessa teurastavista pienteurastamoista 22 prosenttia (4 kpl) ilmoitti hinnan nousseen, kun taas yli 500 eläinyksikköä vuodessa teurastavista pienteurastamoista 12 prosenttia (1 kpl) ilmoitti hinnan nousseen.



Kuva1. Lihentarkastuskustannukset ovat 1.9.2011 jälkeen käsityksenne mukaan (n=35)

Pienteurastamoista, joilla lihentarkastuskustannukset laskivat (n=21), 81 prosenttia katsoi, että hinnan laskulla oli jonkinasteista taloudellista merkitysvyyttä. Ne pienteurastamot, joilla hinta nousi (n=8) 75 prosenttia piti nousua merkittävänä.

Laskutushinnan alenemista tavattiin sekä palkkioperusteisten Eviran tarkastuseläinlääkärien ja kuntasopimuksen piirissä olevissa pienteurastamoissa. Pienteurastamoissa, joissa oli palkkioperusteinen Eviran tarkastuseläinlääkäri, 59 prosenttia ilmoitti hinnan laskeneen ja kuntasopimuksen piirissä olevilla pienteurastamoissa hinta laski 86 prosentilla vastanneista (n=24). Kaksitoista prosenttia pienteurastamoista (3 kpl), joilla oli palkkioperusteinen Eviran tarkastuseläinlääkäri, ei osannut arvioida oliko hinta muuttunut.

Pienteurastamoista 15 ilmoitti lihan tarkastuskustannusten laskun syyksi laskutushinnan alenemisen ja 5 ilmoitti nousun syyksi laskutushinnan nousun. Kaksi kyselyyn vastanneista pienteurastamosta totesi, että aikaan perustuva hinnoittelu nostaa hintoja pieniä eläinmääriä kerrallaan teurastavissa laitoksissa. Laskutusperusteita pidettiin yleensä selkeinä (74 %).

4.2.2 Lihantarkastuskustannukset haastatelluissa pienteurastamoissa

Lihantarkastuskustannusten muodostuminen ennen ja jälkeen valtiollistamisen

Lihantarkastuksesta oli ennen 1.9.2011 peritty 11 pienteurastamossa ruhokohtainen lihan tarkastusmaksu, jonka lisäksi oli laskutettu matkaan kuluvat kilometrit, käyntimaksu sekä sosiaalikulut. Vain yhdessä pienteurastamossa oli ollut tuntiperusteinen laskutus lihan tarkastuksesta ennen valtiollistamista.

Kaikissa haastatelluissa pienteurastamoissa oli 1.9.2011 siirrytty Eviran tuntiperusteiseen laskutukseen (MMM 2010b) ja kaikille pienteurastamoyrittäjille oli selvää kuinka lihan tarkastusmaksu määräytyy nyt. Kaikilla pienteurastamoyrittäjillä oli Evirasta saatuja lihan tarkastuksen tuntiraportteja, joista ilmeni lihan tarkastukseen käytetty aika, tehdyn työn laatu sekä virka-ajan ulkopuolella teetetty työ.

Ennen valtiollistamista vain yksi kunta subventoi vastaajien mukaan lihan tarkastusta. Valtiollistamisen jälkeen (1.9.2011 jälkeen) kunnan subventiota lihan tarkastukseen ei ollut yhdelläkään haastatellulla yrittäjällä.

Lihantarkastuksen kustannusmuutokset

Lihantarkastuksen kustannukset olivat valtiollistamisen myötä vähentyneet kahdeksan pienteurastamoyrittäjän mielestä paljon. Kaksi yrittäjää oli sitä mieltä, että lihan tarkastuskustannukset olivat vähentyneet hiukan ja kahden yrittäjän lihan tarkastuskustannukset olivat valtiollistamisen jälkeen lisääntyneet vähän. Lihantarkastuskustannusten muutoksen taloudellisesta merkittävydestä 8 yrittäjää oli täysin samaa mieltä väittämän ”Lihantarkastuskustannusten muutos on teille taloudellisesti merkittävä” kanssa. Osittain samaa mieltä oli kaksi yrittäjää, osittain eri mieltä yksi yrittäjä ja täysin eri mieltä yksi yrittäjä.

Haastateltujen pienteurastamojen lihan tarkastuskustannukset ennen ja jälkeen 1.9.2011 on esitetty taulukossa 4. Lihantarkastuskustannusten laskennassa on huomioitu lihan tarkastukseen kuluva työaika ja siihen liittyvät muut kustannukset (esim. matkakustannukset ja sosiaalikulut). Mahdollinen lihan tarkastukseen liittyvien näytteiden ottamiseen kuluva aika on kustannuksissa mukana, mutta näytteiden analyysikustannukset eivät sisälly kustannuksiin.

Taulukko 4. Lihantarkastuskustannukset haastatelluissa pienteurastamoissa.

Lihantarkastuksen kustannukset kokonaisuudessaan ennen 1.9.2011 (€/tarkastettu ruho) ^a	Lihantarkastuksen kustannukset kokonaisuudessaan nyt, 1.9.2011 jälkeen (€/tarkastettu ruho)	Lihantarkastus-kustannusten prosentuaalinen muutos (aleniemiä – tai nousu +) nykyisin verrattuna hintaan ennen 1.9.2011 (%)	Lihantarkastusmaksu eläinyksikköä kohti 1.9.2011 jälkeen (€/eläinyksikkö)	Lihantarkastuskustannusten säästö vuositason 1.9.2011 jälkeen (€/vuosi/pien-teurastamo)
5.20 - 5.60 €	2.50 €	- 45 - 48	25.00	10141 - 11643
9.00 - 22.00€	2.50 - 4.35 €	- 20 - 27	12.50 - 21.80	2925 - 7943
4snt/ruhokilo	1snt/ruhokilo	- 25		4500
20 €/lintu (strutsi)	23 €/lintu	+ 15		50 ^b
17 €*	10 €	- 59	50.00	1750
20 €	4.9 - 8.9 €	- 24 - 45	14.70 - 26.70	3253 - 4424
2.6 €	1.45 €	- 56	14.50	9200
4.60 - 5.60 €	2.50 €	- 45 - 54	10.00	5460 -8060
9.00 €*	12.00 €	+ 33	93.10	1050 ^b
10.00 - 12.00 €	4.00 €	- 33 - 40	28.60	9780 - 13040
8.40 - 13.00 €	1.60 €* ^c	- 13 - 19	6.30	13797 - 23130 ^c
14.70 €	4.10 - 5.35 €	- 36 - 28	21.40 - 27.90	6826 - 7738

^aKymmenen pienteurastamon lihantarkastuskustannukset on laskettu kirjanpidosta tai lihantarkastuslaskuista, tähdellä merkityissä pienteurastamoissa kustannukset perustuvat yrittäjän ilmoitukseen. Ruhokohtaisen hinnan vaihteluväli johtuu siitä, että eri eläinlajeilla on aikaisemmin ollut erisuuruinen ruhokohtainen maksu, jolloin keskimääräinen ruhokohtainen hinta on vaihdellut teurastuskerroittain. Myös tuntiveloituksessa lihantarkastuksen hinta vaihtelee hieman ruhoa kohti teurastuskerroittain eläinten määrästä ja lajista johtuen.

^bLihantarkastuksen kustannukset ovat nousseet valtiollistamisen jälkeen, hinnankorotuksen vaikutus vuositason

^cTodennäköinen kirjanpitovirhe

10 pienteurastamoyrittäjää piti lihantarkastusmaksuja aikaisemmin kohtuuttoman korkeina. Kahden pienteurastamoyrittäjän mielestä lihantarkastuskustannukset olivat kohtuullisella tasolla jo ennen 1.9.2011. Valtiolistamisen jälkeen lihantarkastusmaksut olivat kohtuullisella tasolla 11 pienteurastamoyrittäjän mielestä. Vain yksi yrittäjä oli sitä mieltä, että nykyinen hintataso ei ole kohtuullinen ja piti kohtuullisena tilannetta, jossa nykyinen hintataso puolittuisi.

Lihantarkastuksen kustannusmuutosten syyksi pienteurastamoyrittäjistä 10 kertoi lihantarkastuksen laskutushinnan laskeneen ja kaksi ilmoitti lihantarkastuksen laskutushinnan nousseen. Pääasiallisesti kustannusmuutos oli toimijoiden mukaan seurausta lihantarkastuksen laskutushinnan muutoksesta, ei teurastamon tekemistä toimenpiteistä.

Eläinlääkäreiden työtahdissa on ollut eroja ennen valtiollistamista (6 vastaajaa ilmoitti työtahdissa olleen eroa ja 6 vastaajaa, että työtahdissa ei ole ollut eroa), mutta koska lihantarkastuksen hinnoittelu haastatelluissa pienteurastamoissa on aikaisemmin ollut pääsääntöisesti ajankäytöstä riippumatonta, ei eläinlääkäreiden työtahdilla ole aikaisemmin juuri ollut taloudellista merkitystä

Valtiollistamisen jälkeen eläinlääkäreiden työtahdilla on ollut merkitystä tuntiperusteisen lihantarkastusmaksun suuruuteen, mutta vain yksi pienteurastamoyrittäjä ilmoitti eläinlääkäreiden työtahdin eroavaisuuksien näkyvän lihantarkastuksen kustannuksissa ja eron olevan taloudellisesti merkittävä.

Laitosvalvontamaksujen vaikutus lihantarkastuskustannuksiin

Haastateltujen pienteurastamojen laitosvalvontaa oli tehty kuntien toimesta siten, että 9 pienteurastamoon oli tehty erillisiä laitosvalvontatarkastuksia ennen 1.9.2011. Kahdeksan pienteurastamo kertoi, että laitosvalvontaa on tehty aikaisemmin lihantarkastuksen yhteydessä. Yksi pienteurastamo ilmoitti, ettei laitosvalvontaa ole tehty aikaisemmin lainkaan. Kahdessa pienteurastamossa ei ollut tehty erillisiä laitosvalvontatarkastuskäyntejä vaan laitosvalvonta oli hoidettu ainoastaan lihantarkastuksen yhteydessä. Viidessä pienteurastamossa laitosvalvontakäyntejä oli vuosittain ollut yksi, joka pääsääntöisesti oli läänineläinlääkärin suorittama valvontakäynti. Neljässä laitoksessa erillisiä valvontatarkastuksia oli tehty keskimäärin 3 kertaa vuodessa. Näissä laitoksissa valvontatarkastukset oli tehnyt kunnallinen hygieenikkoeläinlääkäri.

Laitosvalvonnasta oli laskutettu erikseen vain neljää pienteurastamo. Muilla laitosvalvontamaksu oli joko ollut sisällytettynä lihantarkastusmaksuun tai valvonnasta ei ollut peritty maksua lainkaan. Niissä laitoksissa, joissa laitosvalvonnasta oli peritty erillistä maksua olivat laitosvalvonnan kulut vuositasolla n.100 – 500 €.

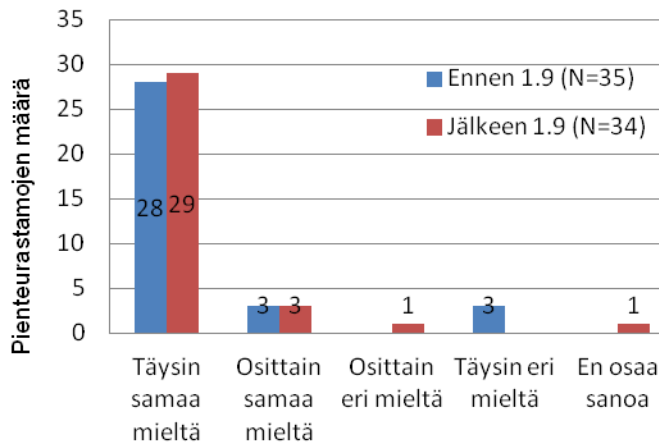
Valtiollistamisen jälkeen erillinen laitosvalvontatarkastus oli tehty yhteen haastatelluista pienteurastamoista ja lisäksi yksi pienteurastamo kertoi, että laitosvalvontaa on tehty lihantarkastuksen yhteydessä. Muissa pienteurastamoissa laitosvalvontaa ei ollut tehty vielä lainkaan. Ainuttakaan pienteurastamo ei ollut laskutettu laitosvalvonnasta 1.9.2011 jälkeen eikä toimijoilla ollut tietoa laitosvalvonnan tiheydestä tai sen kustannuksista.

Lihantarkastukseen liittyvien näytteiden määrään ja tautivastustusohjelmiin liittyvien näytteiden määrään tai kustannuksiin lihantarkastuksen valtiollistamisella ei haastateltujen perusteella ole ollut vaikutusta. Myöskään omavalvontanäytteiden määrään ei valtiollistamisella ole ollut vaikutusta.

Laitosvalvontaa oli kyselyn mukaan tehty 88 prosenttiin (28 kpl) pienteurastamoista ennen 1.9.2011, mutta kolme pienteurastamo ilmoitti, ettei laitosvalvontaa ole tehty ja yksi ei tiennyt onko laitosvalvontaa tehty. 1.9.2011 jälkeen laitosvalvontaa on pienteurastamoiden vastausten perusteella tehty 40 prosenttiin (12 kpl) laitoksista. Kolme pienteurastamoyrittäjää ei osannut sanoa onko laitosvalvontaa tehty 1.9.2011 jälkeen. Pienteurastamo oli pääsääntöisesti saanut kirjallisen tarkastuskertomuksen tarkastuksesta.

4.3 Lihantarkastuspalvelujen saatavuus

Lihantarkastuspalveluiden saatavuus oli kyselyn mukaan pääsääntöisesti hyvä ennen valtiollistamista ja parani vielä hieman 1.9.2011 jälkeen (Kuva 2). Vastanneiden mukaan saatavuus aiheutti ongelmia kolmella pienteurastamolla ennen 1.9.2011, mutta muutoksen jälkeen vain yksi pienteurastamo oli osittain eri mieltä väittämän ”Saatavuus ei aiheuta ongelmaa” kanssa.



Kuva 2. Saatavuus ei aiheuta ongelmaa

Kyselyn mukaan teurastuksesta ilmoittamisessa ei tapahtunut olennaisia muutoksia. Kyselyn mukaan 23 pienteurastamossa teurastuksesta ilmoitettiin tarkastuseläinlääkärille 1-2 päivää ennen teurastusta, 7 pienteurastamossa 3-7 vuorokautta ennen ja yhdessä pienteurastamossa 30 päivää ennen. Tämä ei kuitenkaan johtunut eläinlääkärin vaatimuksesta vaan vanhasta käytännöstä.

Haastatelluissa laitoksissa teurastuspäivä oli yleensä vakio eikä teurastuksesta tarvinnut ilmoittaa erikseen eläinlääkärille ellei muutoksia ollut. Valtiollistamisen jälkeen käytäntö on pysynyt samana siten, että vain muuttuneista teurastuspäivistä ilmoitetaan eläinlääkärille. Ilmoittamisen ajankohta vaihteli 1-14 vrk välillä (tavallisesti 2 vrk aikaisemmin) vanhan käytännön mukaisesti.

Väittämään ”Eläinlääkärin saatavuus ei aiheuttanut ongelmia ennen 1.9.2011” 10 pienteurastamo vastasi olevansa täysin samaa mieltä, yksi osittain samaa mieltä ja yksi täysin eri mieltä kahdestatoista haastatellusta pienteurastamosta. Valtiollistamisen jälkeen yhdessäkään pienteurastamossa ei ollut jouduttu siirtämään teurastuksen aloittamista eläinlääkärin estyneisyyden vuoksi ja eläinlääkärin saatavuus ei aiheuttanut ongelmia haastatelluissa pienteurastamoissa.

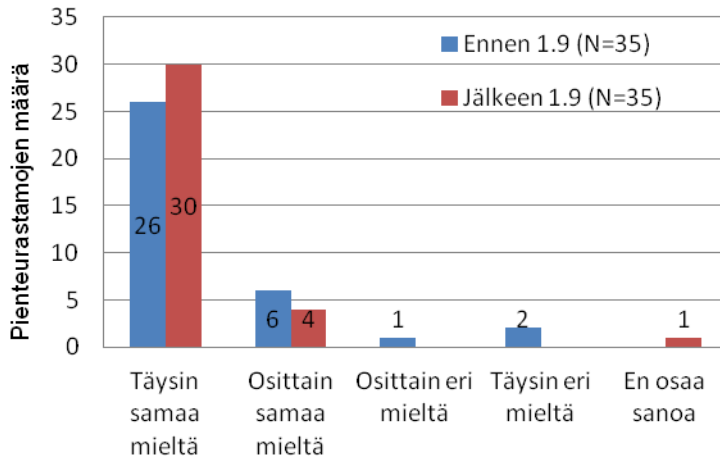
Ennen valtiollistamista yhdeksän teurastamo oli joko samaa (7 kpl) tai osittain samaa mieltä (2 kpl) väittämän ”Lihantarkastusta laitoksessanne tehnyt eläinlääkäri ei vaihtunut usein” kanssa. Yksi oli osittain eri mieltä ja yksi täysin eri mieltä. Valtiollistamisen jälkeen yhdessäkään haastatellussa pienteurastamossa eläinlääkäri ei ole vaihtunut usein.

4.4 Lihantarkastuspalvelujen laatu

Lihantarkastuspalvelujen laatu koostuu ammattitaitoisen henkilöstön tekemästä yhdenmukaisen palvelun eri osa-alueista, jonka edellytyksenä on mm. yhdenmukainen, asiantunteva ja laadukas koulutus, riittävä resursointi sekä asiakaspalvelussa tarvittavat vuorovaikutustaidot. Laadukas lihantarkastus tukee osaltaan elintarviketurvallisuutta esimerkiksi lihan jäljitettävyyden, tuotantoeläinten terveydentilan sekä niistä saatavien elintarvikkeiden elintarvikekelpoisuuden osalta. Tässä selvityksessä tarkasteltiin lihantarkastuksen laatuun kuuluvia osatekijöitä eläinlääkäreiden asiantuntevuuden ja eläinlääkäreiden ja laitosten välisen yhteistyön sujuvuuden, viranomaisen antaman ohjauksen, *ante mortem* -tarkastusten suorittamisen ja lihantarkastuspäätösten osalta.

Eläinlääkäreiden asiantuntemuus ja yhteistyö laitoksen kanssa

Lihantarkastusta tekevä eläinlääkäri arvioitiin kyselyssä useimpien pienteurastamojen mielestä asiantuntevaksi sekä ennen että jälkeen 1.9.2011 (Kuva 3).



Kuva 3. Lihantarkastusta tekevä eläinlääkäri on asiantunteva

Pienteurastamon yhteistyö lihantarkastusta tekevien eläinlääkärien kanssa arvioitiin kyselyssä useimmiten hyväksi ja myös tässä oli havaittavissa muutaman kielteisesti suhtautuvan pienteurastamon näkemysten muuttumisen positiivisemmaksi 1.9.2011 jälkeen. Pienteurastamoista 30 oli täysin samaa mieltä ja 2 osittain samaa mieltä väitteen ”Yhteistyö eläinlääkärin kanssa sujuu hyvin” kanssa 1.9.2011 jälkeen.

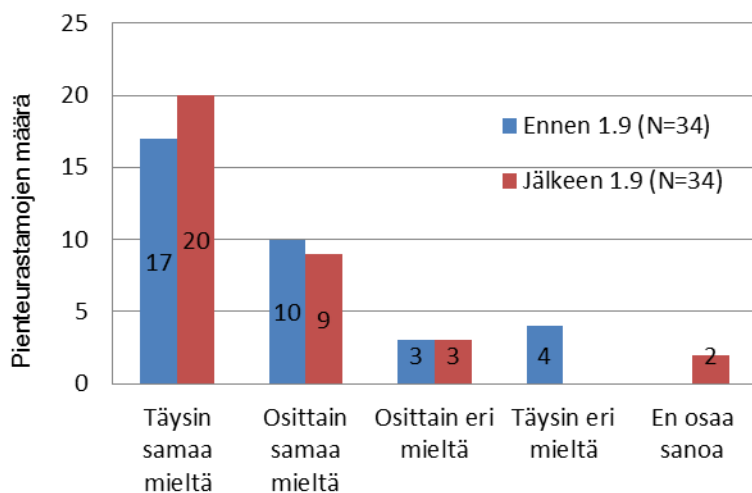
Haastatelluista laitoksista yhdessätoista pienteurastamossa lihantarkastusta tekevät eläinlääkärit ovat nyt samoja tai osittain samoja kuin ennen valtiollistamista. Yhdessä laitoksessa eläinlääkäri oli vaihtunut. Lihantarkastusta tehneen eläinlääkärin pienteurastamoyrittäjät arvioivat pääsääntöisesti asiantuntevaksi sekä ennen että jälkeen 1.9.2011. Vain yksi vastaaja oli eläinlääkärin asiantuntevuudesta osittain eri mieltä ennen 1.9.2011. Yhteistyö eläinlääkärin kanssa on sujunut aikaisemmin hyvin tai melko hyvin 11 laitoksessa. Yhdessä laitoksessa yhteistyössä eläinlääkärin kanssa on ollut aikaisemmin ongelmia. Valtiollistamisen jälkeen kaikki laitokset kertoivat yhteistyön eläinlääkärin kanssa sujuvan hyvin.

Lihantarkastusta tehneen eläinlääkärin sijaisen ammattitaito oli koettu aikaisemmin hyväksi tai melko hyväksi 10 haastatellussa pienteurastamossa. Yhden pienteurastamon mielestä eläinlääkärin sijaisen ammattitaidossa oli ollut puutteita. Valtiollistamisen jälkeen kaikki ne laitokset, joissa sijaisia oli käytetty, arvioivat sijaisen ammattitaidon joko hyväksi (9 kpl) tai melko hyväksi (2 kpl).

Viranomaisen antama ohjaus laitoksille

Kaikkien vastanneiden pienteurastamoiden mielestä viranomaisilta saatu ohjaus on jossain määrin tarpeellista. Vastanneista pienteurastamoista 68 prosenttia oli täysin samaa mieltä väitteen ”Viranomaiselta saatu ohjaus on teille tarpeellista” kanssa. Ohjausta oli annettu pääsääntöisesti riittävästi (79 prosenttia oli samaa tai osittain samaa mieltä), mutta osa pienteurastamoista katsoi ohjauksen olleen riittämätön (12 %). Ohjauksen riittävyys oli hieman parantunut valtiollistamisen myötä, mutta kolme pienteurastamo ei osannut arvioida riittävyyttä, koska heillä ei ollut tehty laitosvalvontaa valtiollistamisen jälkeen.

Viranomaiselta saatu ohjaus koettiin myös pääsääntöisesti asiantuntevaksi (Kuva 4). Myös tässä havaittiin muutaman eri mieltä olleen pienteurastamon muuttaneen käsitystään myönteisemmäksi 1.9.2011 jälkeen.



Kuva 4. Viranomaiselta saamanne ohjaus on ollut asiantuntevaa

Kyselyn mukaan 47 prosenttia pienteurastamoista (16 kpl) koki ohjauksen elintarvikelainsäädännön vaatimuksista ja soveltamisesta parantuneen valtiollistamisen myötä, mutta 24 prosenttia (8 kpl) vastaajista ei osannut ottaa kantaa, koska laitoksessa ei ollut vielä tehty laitosvalvontaa.

Haastatelluista laitoksista kaikki olivat sitä mieltä, että viranomaiselta saatu ohjaus on heille tarpeellista. Kymmenen laitosta oli saanut riittävästi ohjausta ennen valtiollistamista ja valtiollistamisen jälkeen kaikki haastatellut laitokset kokivat saavansa riittävästi ohjausta viranomaiselta. Viranomaisen antama ohjaus oli pääsääntöisesti koettu asiantuntevaksi ennen 1.9.2011 (yksi laitos oli osittain eri mieltä). Valtiollistamisen jälkeen kaikki laitokset olivat saaneet asiantuntevaa ohjausta viranomaiselta.

Ante mortem -tarkastukset

Kyselytulosten mukaan eläinlääkäri teki *ante mortem* -tarkastuksen 91 prosentissa (32 kpl) pienteurastamoista ennen 1.9.2011. Yksi pienteurastamo ilmoitti kyselyssä, että eläinlääkäri ei tehnyt koskaan *ante mortem* -tarkastusta. Valtiollistamisen jälkeen kaikki pienteurastamot ilmoittivat eläinlääkäriin tekevän aina *ante mortem* -tarkastuksen paitsi yksi, jossa eläinlääkäri tekee *ante mortem* -tarkastuksen pienteurastamon ilmoituksen mukaan usein.

Ennen valtiollistamista 10 haastatellussa pienteurastamossa eläinlääkäri kävi suorittamassa *ante mortem* -tarkastuksen aina ja kahdessa laitoksessa satunnaisesti. Valtiollistamisen jälkeen *ante mortem* -tarkastus on tehty kaikissa kahdessatoista laitoksessa aina eläinlääkäriin toimesta.

Lihantarkastuspäätösten sisältö ja tiedoksianto

Lihantarkastuksessa tarkastuseläinlääkäri joko hyväksyy, hyväksyy lihan erityisehdoin tai hylkää lihan (MMM 2011 b). Lihantarkastuksesta tulee tehdä päätös, joka tulee antaa kirjallisesti ja siitä tulee ilmetä vähintään elintarvikelaissa säädetty tiedot.

Kyselyn mukaan lihantarkastuspäätös annettiin aina kirjallisena 75 prosentissa pienteurastamoja ennen 1.9.2011 ja 72 prosentissa jälkeen 1.9.2011. Päätöstä ei annettu koskaan kirjallisena 19 prosentissa pienteurastamoja ennen 1.9.2011 ja 16 prosentissa jälkeen 1.9.2011.

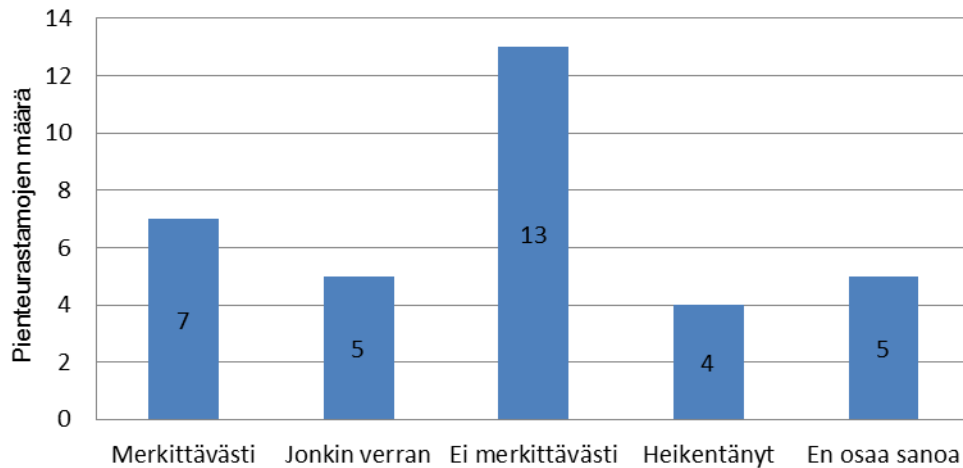
Haastatelluista laitoksista 10 sai aikaisemmin lihantarkastuspäätöksen aina kirjallisena. Kaksi laitosta ei saanut lihantarkastuspäätöstä kirjallisena koskaan. Vain kolmessa tapauksessa kymmenestä lihantarkastuspäätöksessä ilmoitettiin ennen 1.9.2011 sen henkilön nimi ja yhteystiedot, joilta asianosainen voi tarvittaessa pyytää lisätietoja ja oikaisuvaatimusohje oli mukana vain yhden laitoksen lihantarkastuspäätöksissä.

1.9.2011 jälkeen 10 laitosta sai lihantarkastuspäätöksen kirjallisena aina, yksi ei koskaan ja yksi satunnaisesti. Neljän laitoksen lihantarkastuspäätöksissä oli sen henkilön nimi- ja yhteystiedot, joilta asianosainen voi tarvittaessa pyytää lisätietoja ja oikaisuvaatimusohje oli edelleen vain yhden laitoksen lihantarkastuspäätöksissä.

Laitokset olivat tyytyväisiä lihantarkastuspäätöksiin valtiollistamisen jälkeen (aina tyytyväisiä 10 kpl, usein tyytyväisiä 2 kpl). Kun pienteurastamotoimijoilta kysyttiin ovatko lihantarkastuspäätökset yhdenmukaisia koko maassa, vain neljä kahdestatoista vastasi myöntävästi. Lihantarkastukseen ja lihantarkastuspäätöksiin liittyviksi eroiksi kerrottiin ketjuinformaatiotietojen erilainen vaatimustaso, eläinten merkintävaatimusten eroavaisuudet ja *ante mortem* -tarkastuksen suorittamisen eroavaisuudet. Lihan arvostelussa toimijat eivät pääsääntöisesti olleet kokeneet eroavaisuuksia eri eläinlääkäreiden välillä.

4.5 Valtiollistamisen vaikutus pienteurastamojen toimintaan sekä pienteurastamojen tulevaisuuden suunnitelmat

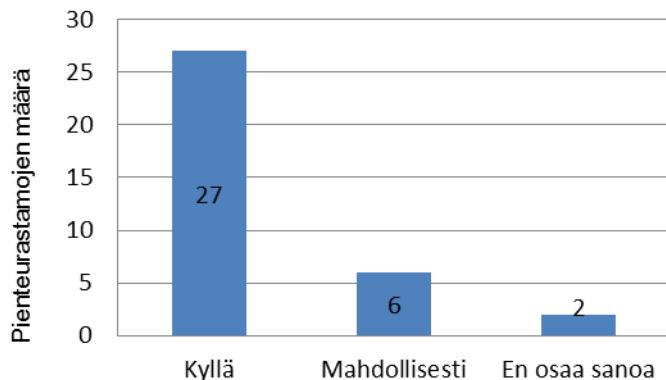
Lihantarkastuksen valtiollistaminen on kyselyyn vastanneiden pienteurastamoiden mielestä lisännyt toimintamahdollisuuksia merkittävästi tai jonkin verran 35,3 prosentilla ja heikentänyt 11,8 prosentilla pienteurastamoista (Kuva 5). Kustannusmuutoksen ja pienteurastamoiden kokeman toimintamahdollisuuksien välillä havaittiin merkitsevä korrelaatio (Spearman's rho $p < 0,05$).



Kuva 5. Lihantarkastuksen valtiollistaminen on lisännyt toimintamahdollisuuksia (N=34)

Haastatelluista pienteurastamoista 5 ilmoitti lihantarkastuksen valtiollistamisen lisänneen teurastamon toimintamahdollisuuksia merkittävästi, kaksi vastaajaa kertoi valtiollistamisen lisänneen toimintamahdollisuuksia jonkin verran ja viisi kertoi, että lihantarkastuksen valtiollistaminen ei ole lisännyt teurastamon toimintamahdollisuuksia merkittävästi.

Kyselyyn vastanneista pienteurastamoista 77 prosenttia aikoo jatkaa toimintaansa varmuudella ja 17 prosenttia mahdollisesti (Kuva 6). Pienteurastamoista 11,4 prosenttia ilmoitti laajentavansa toimintaa seuraavan viiden vuoden aikana, 40 prosenttia ei aio laajentaa ja 31,4 prosenttia mahdollisesti laajentaa.



Kuva 6 Aiotteko jatkaa teurastustoimintaa lähivuosina (N=35)

Haastatelluista pienteurastamoyrittäjistä 10 ilmoitti aikovansa jatkaa toimintaansa seuraavien viiden vuoden aikana ja kaksi vastaajaa ilmoitti mahdollisesti jatkavansa toimintaa seuraavien viiden vuoden ajan. Neljä pienteurastamoyrittäjää ilmoitti joko laajentavansa tai mahdollisesti laajentavansa toimintaa seuraavien viiden vuoden aikana. Toimijoiden laajennussuunnitelmat liittyivät useimmiten uuteen teurastettavaan eläinlajiin tai teurastusmäärän lisäämiseen.

4.6 Lihantarkastusta tekevien eläinlääkäreiden haastattelut

Haasteltujen pienteurastamojen lihan tarkastusta tekeviä eläinlääkäreitä haastateltiin puhelimitse 10 kappaletta. Eläinlääkäreistä 9 oli ollut laitoksen lihan tarkastusta tekevä eläinlääkäri myös ennen 1.9.2011. Kolme eläinlääkäreitä vastasi laitoksen elintarvikehygieenisestä valvonnasta lihan tarkastuksen ohella, muut tekivät vain lihan tarkastusta. Seitsemässä laitoksessa lihan tarkastuksesta vastasi yksi eläinlääkäri, jolle tarvittaessa saatiin sijainen. Kolmessa laitoksessa eläinlääkäreitä oli useampia, jotka vuorottelivat jatkuvasti lihan tarkastustyössä.

Kaikki haastatellut eläinlääkärit olivat eläinlääketieteen lisensiaatteja. Neljällä oli lisäksi suoritettuna tarkastuseläinlääkäritutkinto ja hygieenikkokouluus. Yksi haastatelluista eläinlääkäreistä oli Eviran tarkastuseläinlääkäri, joka kuitenkin työskenteli vain pienteurastamoissa, muut olivat kunnalliseläinlääkäreitä. Lihantarkastuksen toteuttamismalli vaihteli siten, että yksi haastateltu eläinlääkäri oli Eviran tarkastuseläinlääkäri, 5 eläinlääkäreitä oli palkkioperusteisia ja neljällä oli kuntasopimusmalli. Lihantarkastukseen käytettävä työaika vaihteli siten, että neljä eläinlääkäreitä teki lihan tarkastusta 2-3 päivänä viikossa, viisi kerran viikossa ja yksi viitenä päivänä viikossa. Lihantarkastukseen kului viikkotyöaikaan vastaavasti 2-4 h/viikko, 5-10 h/viikko sekä täysi työaika (ml. valvontatyö).

4.6.1 Lihantarkastuksen ja muiden työtehtävien sovittaminen yhteen

Eläinlääkäreistä seitsemän kymmenestä oli sitä mieltä, että lihan tarkastuksen ja muiden työtehtävien yhteensovittaminen ei tuota ongelmia. Jos työtehtävien ja lihan tarkastuksen yhteensovittamisessa oli ongelmia, ne johtuivat eläinlääkärien vähyydestä alueella ylipäänsä sekä praktiikkatyön määrästä ja sen ennakoimattomuudesta. Sijaisten saatavuus oli kaikkien haastateltujen eläinlääkäreiden mielestä hyvä eikä teurastusta ollut koskaan tarvinnut siirtää eläinlääkäriin estyneisyyden vuoksi.

4.6.2 Eläinlääkäreiden saama ohjaus ja koulutus lihan tarkastukseen

Eläinlääkärit kokivat Eviran laatimat ohjeet lihan tarkastukseen liittyvien toimenpiteiden ohjeistamiseksi pääsääntöisesti tarpeellisiksi sekä ennen että jälkeen valtiollistamisen. Eviran kyky ohjata ja neuvoa yksittäistä eläinlääkäreitä lihan tarkastukseen liittyvissä kysymyksissä koettiin sen sijaan heikommaksi, vaikka osa vastaajista ei ollut varsinaisesti edes tukeutunut Eviraan lihan tarkastuskysymyksissä. Eviraan tukeutumista oli vähentänyt se, että eläinlääkärit epäilivät Eviran kykyä auttaa akuuteissa ja käytännönläheisissä kysymyksissä. Aikaisemmin läänineläinlääkäreillä oli ollut merkittävä rooli pienteurastamojen eläinlääkäreiden tukemisessa akuuteissa tilanteissa ja läänineläinlääkäreihin olikin tukeuduttu usein. Tällä hetkellä eläinlääkärit tuntevat tukeutuvan tulkintakysymyksissä ensisijaisesti vastaavissa tehtävissä oleviin kollegoihinsa. Nuoremmilla eläinlääkäreillä kollegaverkostoja oli luonnollisesti vähemmän, minkä vuoksi moni eläinlääkäri myös ilmoitti olevansa tulkintakysymysten äärellä varsin yksin.

Eläinlääkärit pitivät Eviran järjestämää laitosvalvontaan liittyvää koulutusta ja oheistusta välttämättömänä ennen kuin laitosvalvonta voidaan käynnistää yhdenmukaisena pienteurastamoissa ympäri maata. Lisäksi pienteurastamojen eläinlääkärit toivoivat Eviran järjestävän koulutusta käytännön lihan tarkastuksesta, lainsäädännön muutoksista sekä vertailevia vierailuja muihin laitoksiin.

4.6.3 Yhteistyö laitosten kanssa sekä elintarvikesäädösten tuntemus ja soveltaminen käytäntöön

Pääsääntöisesti yhteistyö laitoksen kanssa sujui eläinlääkäreiden mielestä hyvin sekä ennen (7 täysin samaa mieltä, 1 osittain samaa mieltä) että jälkeen (8 täysin samaa mieltä, 2 osittain samaa mieltä) valtiollistamisen. Teurastuksen ajoittuminen vakiopäiviin ja riittävän aikainen tiedottaminen teurastusajankohdan mahdollisesta muuttumisesta oli selvästi eläinlääkäreiden kannalta hyvä asia. Yksittäisiä poikkeavia tapahtumia oli sattunut usealle eläinlääkärille, mutta pääsääntöisesti eläinlääkärit kertoivat voivansa hyvin neuvotella ja joustaa laitoksen kanssa puolin ja toisin lihantarkastuksen suorittamisen ajankohdasta.

Kaikkien haastateltujen eläinlääkäreiden mielestä toimijat tuntevat hyvin tai melko hyvin elintarvikelainsäädännön vaatimukset ja osaavat soveltaa niitä toiminnassaan. Eläinlääkäreiden vastaukset vaihtelivat paljon väittämään ”Eläinlääkäri ohjaa usein toimijaa elintarvikelainsäädännön vaatimuksissa ja soveltamisessa toimintaan”. Vastaajista 2 oli väittämän kanssa samaa mieltä, 4 osittain samaa mieltä, 2 osittain eri mieltä ja 2 täysin eri mieltä.

5. Pohdinta

5.1 Lihantarkastuksen kustannukset

Laskutusperusteet ja laskutustavan vaikutus lihantarkastuksen hintaan

Lihantarkastuksen laskutusperusteet olivat suurimmalle osalle toimijoita tällä hetkellä selvät. Ajankäyttöön perustuva laskutus koettiin yhdenmukaiseksi, mutta eläinlääkäreiden työtahdin erot ja kerralla teurastettava eläinmäärä vaikuttavat kustannuksiin, minkä vuoksi muutama toimijoista kannatti ruhokohtaiseen laskutukseen siirtymistä. Ruhokohtaisessa laskutuksessa maksu on vakio tarkastettua ruhoa kohti, mutta eri eläinlajien lihantarkastus tulisi todennäköisesti olemaan erihintaista, jolloin valtion tuen jakamien tasapuolisesti eri eläinlajeja teurastaville toimijoille voisi osoittautua vaikeaksi. Lisäksi ruhokohtaisessa hinnoittelussa tulisi pohtia minkä verran lihantarkastukseen kuluu muuta työaikaa *post mortem* –tarkastuksen lisäksi.

Aikaan perustuvassa laskutuksessa näkyvät eläinlääkäreiden työtahdin erot, mutta suuri osa toimijoista ei kokenut työtahdin poikkeavan omassa laitoksessaan niin paljon eri eläinlääkäreiden välillä, että erojen vaikutus lihantarkastuskustannuksiin olisi merkittävä. Ihmisen tekemässä työssä esiintyy aina jonkin verran vaihtelua, mutta tätä vaihtelua voidaan vähentää yhdenmukaisella koulutuksella ja ohjauksella Eviran toimesta. Vertailtaessa eri laitoksissa samaan työhön kuluva aikaa, on tietenkin huomattava, että työtahtiin vaikuttavat myös teurastamon toiminnalliset tila- ja laiteratkaisut.

Lihantarkastuksen toteuttamismallien välillä ei tässä tutkimuksessa havaittu eroa lihantarkastuksen kustannuksissa. Tulokseen voi vaikuttaa haastateltujen laitosten pieni määrä. Lisäksi on huomioitava, että tässä tutkimuksessa verrattavissa ovat vain kuntasopimusmalli ja palkkioperusteinen malli, sillä vain yhdessä haastatelluista laitoksista lihantarkastuksesta ja laitosvalvonnasta vastasi Eviran tarkastuseläinlääkäri. Kyseisen Eviran tarkastuseläinlääkärin vastuualueeseen kuului useita pienteurastamoja, mutta ei yhtään suurta teurastamoja.

Laitosten haastateltujen perusteella tärkein määräävä tekijä eläinlääkärin työtahdissa on kokemus lihantarkastuksesta ja työskentelystä nimenomaan kyseisessä laitoksessa. Lihantarkastuksen perusteiden tunteminen ja tuttu laitos, jossa eläinlääkäri osaa liikkua ja löytää tarvitsemansa välineet helposti, olivat selkeästi työtahtiin vaikuttavia asioita, jotka paranevat toimijoiden mukaan kokemuksen myötä.

Lihantarkastuskustannusten muutokset

Lihantarkastuksen kustannukset pienteurastamoissa ovat aikaisemmissa selvityksissä osoittautuneet Suomessa suuriksi verrattuna suurten teurastamojen lihantarkastuskustannuksiin (Rahkio, 2009), ja kustannukset on koettu monissa pienteurastamoissa ongelmaksi (MMM 2007). Tämän selvityksen mukaan pienteurastamojen lihantarkastuskustannukset ovat monella toimijalla laskeneet valtiollistamisen myötä. Kyselyn mukaan 60 prosentissa pienteurastamoista on tapahtunut kustannusten laskua ja kustannusten lasku koettiin myös usein jossain määrin merkittäväksi. Niiden haastateltujen pienteurastamojen, joiden lihantarkastuskustannukset ovat valtiollistamisen myötä laskeneet, vuosittaisten (perustuu vuoden 2011 teurasmääriin) lihantarkastuskustannusten säästön keskimääräinen keskiarvo oli 7 953 euroa, vaihteluvälin ollessa suuri.

Toisaalta osalla (23 %) pienteurastamoja kustannukset kyselyn mukaan nousivat ja kustannusnousu todettiin usein jossain määrin merkittäväksi. Kahdessa haastatellussa pienteurastamossa lihantarkastuskustannukset ovat valtiollistamisen myötä nousseet ja lisäkustannuksen suuruus vuositasolla näissä laitoksissa oli 50 € ja 1050 €. Molemmat yrittäjät arvioivat lihantarkastuskustannusten lisääntyneen vähän valtiollistamisen myötä. 50 € vuotuinen kustannusnousu ei ollut toimijalle taloudellisesti merkittävä ja teurastustoimintaa oltiin muista syistäkin jo lopettamassa. Lihantarkastuskustannusten nousu 1050 € vuodessa oli toimijan mielestä taloudellisesti merkittävä, mutta hän piti lihantarkastusmaksuja kuitenkin nyt kohtuullisina.

Tuntiperusteinen hinnoittelu voi nostaa ruhokohtaista lihantarkastuksen hintaa silloin kun kerralla teurastettavien eläinten määrä on hyvin pieni, koska perusmaksu peritään jokaiselta käyntikerralta vaikka täyttä puolen tunnin työaikaa ei olisikaan kulunut lihantarkastuksen suorittamiseen. Toisaalta pienten määrien teurastaminen kunnallisen laskutusjärjestelmän aikana (ruhoperusteinen taksa) on myös tullut kalliimmaksi ruhoa kohti kuin suurempien määrien teurastaminen. Syyinä tähän on se, että eläinlääkäriin matkakuluista ja käyntipalkkioista koostunut summa on vakiokulu, joka pieniä määriä teurastettaessa jakautuu pienemmälle määrälle ruhoja. Ruhokohtaisesti maksu on siis pienten määrien teurastamisessa ollut suurempi. Laitoksen sijaintipaikan etäisyys kunnallisen valvontayksikön toimipisteestä on vaikuttanut matkakustannusten suuruuteen ja sitä kautta myös lihantarkastuksen hintaan. Valtiollistetussa tuntihintaisessa laskutuksessa kustannus on toimijoille sama, laitoksen sijainnista riippumatta.

Kunnalliset maksutaksat ovat aikaisemmin vaihdelleet paljon. Pienteurastamojen lihantarkastusmaksujen perusteena on ollut joko tuntihinta tai ruhokohtainen maksu (Rahkio, 2009). Toimijoiden ja eläinlääkäreiden käsityksen mukaan kunnat eivät ole juuri subventoineet lihantarkastusta viime vuosina. Evirasta saadun tiedon mukaan (suullinen tiedonanto, ei julkaistu) pienteurastamoita valvovista valvontayksiköistä 22 kpl 39:stä oli ilmoittanut, että lihantarkastuksesta perittävä maksu toimijoilta ei kata toiminnasta aiheutuvia kustannuksia. Tästä toimijat eivät useinkaan vaikuta olevan tietoisia. Tämän ns. piilosubvention suuruutta (kunnallisten maksutaksojen kustannusvastaavuus todellisiin kustannuksiin) ei aikaisemman järjestelmän osalta kuitenkaan ole tässä tutkimuksessa selvitetty. Valtiollistamisen myötä lihantarkastuksen hinta on aikaan perustuen toimijoille tasapuolisempi.

Lihantarkastuksen kustannukset on Suomessa arvioitu aikaisemmin keskimäärin seitsemänkertaisiksi verrattuna EU-vähimmäismaksuihin (EY 2004). Joissakin tapauksissa maksut ovat olleet tätäkin suurempia, jopa 24-kertaisia (Rahkio, 2009). Tämän selvityksen perusteella lihantarkastusmaksut ovat pääsääntöisesti valtiollistamisen myötä laskeneet, mutta maksut ovat edelleen moninkertaisia verrattuna EU-vähimmäismaksuihin. Tulokseen voi vaikuttaa haastateltujen laitosten pieni otos (12 pienteurastamo), koska suurimmalla osalla näistä tutkimuksessa mukana olleista laitoksista lihantarkastuskustannukset ovat aikaisemmin olleet reilusti suurempia kuin seitsemänkertaisia verrattuna EU-vähimmäismaksuihin. Ruotsissa ne teurastamot, joiden eläinyksikkömäärä oli 100 - 1000, maksoivat lihantarkastusmaksun, joka oli kaksinkertainen verrattuna EU-vähimmäismaksuun (Rahkio, 2009). Norjassa maksut olivat

kalliimpia. Eri maiden välinen lihantarkastuskustannusten vertailu ei kuitenkaan ole suoraan mahdollista sillä laskentaperusteet ja yleinen hintataso vaikuttavat maksujen suuruuteen (Rahkio, 2009). EU-vähimmäismaksuja ei myöskään ole tarkoitus pitää lihantarkastuskustannusten tavoitetasona, vaan ne ovat pikemminkin tarkoitus käsittää nimenomaan vähimmäismaksuina.

Lihantarkastuksen kokonaiskustannusten laskua arvioitaessa on huomioitava, että yhdessäkään haastatellussa laitoksessa laitosvalvonnasta ei ollut laskutettu lainkaan valtiollistamisen aikana ja ennen 1.9.2011 osassa laitoksia laitosvalvontamaksu oli sisällytettyä lihantarkastuksen hintaan. Laitosvalvonnan käynnistäminen Eviran toimesta on jäänyt valtiollistamisen alkuvaiheessa priorisoidun lihantarkastuksen järjestämisen vuoksi vähemmälle huomiolle eikä laitoksiin siten ole juurikaan tehty laitosvalvontatarkastuksia valtiollistamisen jälkeen. Evira on kuitenkin käynnistänyt yhdenmukaisen laitosvalvonnan suunnittelun ja ensivaiheen kartoituskäyntejä teurastamoihin on tehty kesäkuussa 2012. Laitosvalvonnan käynnistyttyä toimijoiden vuosittainen kustannussäästö tulee pienenemään laitosvalvonnan kustannusten vuoksi jonkin verran. Jos laitosten keskimääräiseksi valvontatiheydeksi arvioidaan vuositason keskimäärin sama kuin ennen valtiollistamista (kolme kertaa vuodessa) ja tarkastusten kestoajaksi arvioidaan 3 tuntia (1 h tarkastusaikaa ja 2 h raportin kirjoittamiseen) tulee laitosvalvonnan kustannus pienentämään lihantarkastuskustannuksissa säästyvää summaa laitoksissa tulevaisuudessa noin 900€ vuodessa.

Haastatelluista pienteurastamoista vain viisi ilmoitti toimintamahdollisuuksien lisääntyneen merkittävästi valtiollistamisen myötä vaikka kymmenessä teurastamossa lihantarkastuskustannukset olivat vähentyneet. Tulokseen voi vaikuttaa se, että vaikka kannattavuus onkin yrityksen tärkein toimintaedellytys ja kysymys on tulkittavissa vahvasti taloudelliseen kannattavuuteen viittaavaksi, on epäselvää mitä muuta vastaajat ovat toimintamahdollisuuksina mahdollisesti ajatelleet. Pienteurastamon kannattavuuteen vaikuttavat myös muut tekijät kuin lihantarkastuskustannukset, esimerkiksi kilpailutilanne, lihan hinta ja työvoimakustannukset.

5.2 Lihantarkastuspalveluiden saatavuus

Pienteurastamoyrittäjät ovat aikaisemman selvityksen mukaan voineet joutua odottamaan eläinten elävänä tarkastusta useita tunteja johtuen teurastuspäivän sijoittumisesta maanantaille, jolloin praktisoivien eläinlääkäreiden muut työt ovat viivästyttäneet erityisesti *ante mortem* -tarkastusten suorittamista (Rahkio, 2009).

Tämän selvityksen perusteella eläinlääkäreiden saatavuudessa ei ole suuria ongelmia. Teurastuksia ei ollut tarvinnut siirtää eläinlääkärin estyneisyyden vuoksi. Valtiollistaminen on voinut parantaa tilannetta siltä osin, että lihantarkastusta tekevät nyt ne eläinlääkärit, jotka ovat halunneet sitä tehdä. Toisaalta palkkioperusteisten eläinlääkäreiden ei ole mahdollista käyttää toisen työnantajansa työaikaa lihantarkastukseen, minkä vuoksi eläinlääkärit tekevät erityisesti *ante mortem* -tarkastuksia virka-ajan ulkopuolella.

Muutamilla praktisoivilla eläinlääkäreillä (3 kpl) oli hankaluuksia sovittaa yhteen lihantarkastus ja muut työtehtävät. Käytännössä työt oli saatu hoidettua, mutta ajoittain lihantarkastusta (*post mortem* -tarkastuksia) oli jouduttu tekemään virka-ajan ulkopuolella muiden töiden venyttäessä työpäivää ensin. Tilanne on normaalioloissa vielä hallittavissa, mutta mahdolliset äkilliset poikkeukset, esimerkiksi eläinlääkärin sairastuminen, askarruttivat joitakin eläinlääkäreitä. Sijaisten saatavuus normaalitilanteessa koettiin kuitenkin hyväksi.

5.3 Lihantarkastuspalveluiden laatu

Ennen lihantarkastuksen valtiollistamista tehdyssä selvityksessä pienteurastamoyrittäjät toivat esille, että lihantarkastus ei aina ole ollut tasapuolista eikä laadukasta. Erityisesti sijaisten ammattitaito on aikaisemmin koettu vaihtelevaksi ja pienteurastamoyrittäjät olivat joutuneet neuvomaan sijaisia lihantarkastuksen suorittamisessa ja lihan arvostelussa (Rahkio, 2009).

Tässä selvityksessä teurastamotoimijat arvioivat lihantarkastusta tekevät eläinlääkärit pääsääntöisesti asiantunteviksi sekä ennen että jälkeen lihantarkastuksen valtiollistamisen. Tuloksissa oli kuitenkin havaittavissa pieni muutos myönteisempään suuntaan valtiollistamisen jälkeen. Toimijoiden hieman aikaisempaa myönteisempi käsitys eläinlääkäreiden asiantuntevuudesta valtiollistamisen jälkeen voi johtua esimerkiksi eläinlääkärin vaihtumisesta tai yhteistyön ja neuvonnan lisääntymisestä eläinlääkärin ja laitoksen välillä valtiollistamisen alkuvaiheessa.

Myös eläinlääkäreiden sijaisten ammattitaito koettiin pääsääntöisesti hyväksi. Tähän on voinut vaikuttaa tutkimuksen toteuttamisajankohta, jolloin sijaisia ei ole tarvinnut juuri käyttää (kesälomien aika ei kuulunut tutkimukseen). Toisaalta myös vakituisten sijaisten käyttö parantaa lihantarkastuksen laatua ja tehokkuutta kun työn tekee ihminen, joka on laitokselle entuudestaan tuttu.

Eläinlääkäreiden ja toimijoiden välinen yhteistyö vaikutti myös toimivan pääsääntöisesti hyvin. Valtiollistamisen jälkeen yhteistyössä ei ollut ongelmia yhdessäkään laitoksessa. Haastattelujen ja kyselytutkimuksen perusteella vaikutti siltä, että aikaisemmat eläinlääkärin ja laitoksen väliset ongelmat ovat olleet yksittäistapauksia, joissa taustalla on ollut hankaluuksia kunnan virkojen täyttämässä, jolloin praktiikkatyön kiireet ovat väistämättä heijastuneet lihantarkastukseen. Toisaalta osalla laitoksia eläinlääkärin vaihtuminen oli muuttanut tilannetta myönteisempään suuntaan, jolloin yhteistyön ongelmien voidaan arvella johtuneen laitoksen ja eläinlääkärin välisen vuorovaikutuksen ongelmista.

Ante mortem –tarkastuksen eli eläimen elävänä tarkastuksen tarkoituksena on varmistaa, että eläin on terve ja eläimestä saatava liha on elintarvikkeeksi kelpaavaa, eläimissä ei ole tarttuvia eläintauteja ja että eläinsuojelusäädöksiä on noudatettu. *Ante mortem* –tarkastus tulee tehdä eläinlääkärin toimesta eläville eläimille ennen teurastusta.

Ante mortem –tarkastuksia ei tämän tutkimuksen tulosten perusteella ollut aina tehty ennen 1.9.2011, mikä on huolestuttavaa. Valtiollistamisen jälkeen *ante-mortem* –tarkastus tehdään kuitenkin haastatelluissa pienteurastamoissa aina. *Ante mortem* -tarkastus on paitsi oleellinen osa lihantarkastusta, myös merkittävä toimenpide eläintautien vastustamisessa, joten *ante mortem* –tarkastusten tekemiseen pitää lihantarkastuksen ohjauksessa jatkossakin kiinnittää huomiota.

Elintarvikelain mukaisesti (§ 43a) lihantarkastuspäätöksestä annetaan kirjallinen päätös, jonka tulee sisältää laissa määritellyt tiedot. Lihantarkastuspäätösten sisällössä ja tiedoksiannossa havaittiin kirjavuutta sekä ennen että jälkeen valtiollistamisen. Lihan jäljitettävyyden ja ketjuinformaatiotietojen siirtymisen kannalta kirjallisen lihantarkastuspäätöksen antaminen on välttämätöntä ja tähän tulisikin kiinnittää huomiota eläinlääkäreiden ohjauksessa.

Laitosvalvonta on olennainen osaa pienteurastamoiden valvontaa. Kyselyvastusten perustella laitosvalvontaa oli tehty valtiollistamisen jälkeen enemmän kuin haastattelujen perustella olisi saattanut olettaa. Syynä voi olla se, että haastatelluissa toimijoilta kysyttiin nimenomaan erillisten laitosvalvontatarkastusten toteutumista. Kyselyvastauksissa voivat näkyä laitosvalvontana myös lihantarkastuksen yhteydessä mahdollisesti suullisesti käsitellyt hygieniakysymykset valtiollistamisen jälkeen.

Laitosvalvonnan puuttuminen suuresta osasta laitoksia vaikuttaa tällä hetkellä sekä lihan tarkastuksen kustannuksiin että laatuun. Todelliset laitoskohtaiset lihan tarkastuskustannukset vuositasolla selviävät vasta laitosvalvonnan täysimittaisen käynnistymisen jälkeen. Lisäksi laitosvalvonta täydentää lihan tarkastusta varmistamalla olosuhteiden ja toimintatapojen hygieenisyyttä elintarviketurvallisuuden takaamiseksi.

6. Johtopäätökset

6.1 Lihantarkastuksen kustannukset

Pienteurastamojen lihan tarkastuskustannukset ovat suurella osalla pienteurastamoja (60 %) laskeneet valtiollistamisen myötä. Toisaalta 23 prosentilla pienteurastamoja lihan tarkastuskustannukset ovat nousseet.

Lihantarkastuksen valtiollistaminen oli lisännyt laitosten toimintamahdollisuuksia merkittävästi tai jonkin verran 35 prosentissa pienteurastamoja, 12 prosentissa valtiollistaminen oli heikentänyt niitä.

Laitosten kustannussäästö tulee pienemään jonkin verran laitosvalvonnan käynnistyessä.

Verrattuna aikaisempiin kuntien erilaisiin toimintamalleihin ja mahdollisiin subventioihin, kustannusten määräytyminen on nyt yhdenmukaisempaa koko maassa ja lisäksi kokonaiskustannukset tulevat jäämään monissa pienteurastamoissa aikaisempaa alhaisemmiksi laitosvalvontamaksusta huolimatta. Tämän edellytyksenä kuitenkin on, että valtion tuki lihan tarkastukselle säilyy.

6.2 Lihantarkastuspalvelujen saatavuus

Lihantarkastuspalvelujen saatavuus on hyvä. Eläinlääkäreillä ei kuitenkaan ollut vielä juurikaan kokemusta akuuttien tilanteiden osalta, jolloin sijaisen tarve tulee esimerkiksi sairastapauksen vuoksi yllättäen, joten nimettyjen sijaisten käytettävyydestä tullaan saamaan toiminnan jatkuessa tarkempaa tietoa.

Erityisesti eläinlääkäreiden, jotka tekevät lihan tarkastusta virka-ajan ulkopuolella muista töistään johtuen, työssä jaksamiseen on jatkossa myös kiinnitettävä huomiota.

6.3 Lihantarkastuspalvelun laatu

Lihantarkastuspalvelujen laatu todettiin pääasiallisesti melko hyväksi. Eläinlääkäreiden ja laitosten yhteistyö toimi hyvin ja eläinlääkärit koettiin tehtävässään asiantunteviksi.

Ante mortem –tarkastusten suorittamiseen ja lihan tarkastuspäätösten muotoon ja tiedoksiantoon tulee lihan tarkastuksen ohjauksessa kiinnittää huomiota.

Pienteurastamoja on eläinlääkärin toimialueella yleensä vain yksi. Tämän vuoksi moni eläinlääkäri koki tarvitsevansa laajempaa näkemystä lihan tarkastuksesta ja teurastustoiminnasta. Eläinlääkäreiden haastatteluista kävi ilmi, että lihan tarkastuksen ja laitosvalvonnan yhdenmukaistamiseksi olisi tarpeen järjestää käytännön lihan tarkastuskoulutusta sekä laitosvierailuja toisiin laitoksiin.

Laitosvalvonnan tilanne on valtiollistamisen myötä jonkin verran heikentynyt. Lihantarkastuksen järjestelyjen toimiessa tulisi laitosvalvonnan pikaiseen käynnistämiseen ryhtyä. Laitokset ja eläinlääkärit odottavat Eviran ohjeistavan yhdenmukaisen laitosvalvonnan perusteista pienteurastamoissa.

Kirjallisuus ja lainsäädäntö:

Elintarvikelaki 2006. Elintarvikelaki 23/2006 ja muutos 352/2011.

EY 2004. Euroopan parlamentin ja neuvoston asetus (EY) N:o 882/2004 rehu- ja elintarvikelainsäädännön sekä eläinten terveyttä ja hyvinvointia koskevien sääntöjen mukaisuuden varmistamiseksi suoritetusta virallisesta valvonnasta

HE 2010. Hallituksen esitys Eduskunnalle laeiksi elintarvikelain sekä eläinlääkintähuoltolain 15 ja 23 §:n muuttamisesta, HE 293/2010.

Hatakka 2010. Pienteurastamoiden ja riistan käsittelylaitosten lihantarkastuksen siirtäminen valtion tehtäväksi. Selvityshenkilö Maija Hatakan raportti ja suositukset. <http://www.mmm.fi/attachments/mmm/5ulkUnxQe/Pienteurastamoiden_lihantarkastus_valtiolle_121110.pdf>

MMM 2007. Eläimistä saatavia elintarvikkeita koskevan lainsäädännön vaikutukset pk-yritysten toimintaan. Maa- ja metsätalousministeriö 6/2007.

>http://www.mmm.fi/attachments/mmm/julkaisut/julkaisusarja/2007/5uW9u7rix/6_2007_Elaimista_saatavia_elintarvikkeita_koskevan_lainsaadannon_vaikutukset_pk-yritysten_toimintaan.pdf

MMM 2010a. Lihantarkastuksen kehittämistyöryhmän raportti. Helsinki 2010. Työryhmämuistio. MMM 2010:8.

<http://www.mmm.fi/attachments/mmm/julkaisut/tyoryhmamuistiot/2010/5rwmzDNWr/trm_8_2010_Lihantarkastuksen_kehittamistrn_raportti.pdf>

MMM 2010b. Maa- ja metsätalousministeriön asetus Elintarviketurvallisuusviraston maksullisista suoritteista 638/2010.

MMM 2011a. Maa- ja metsätalousministeriön asetus laitosten elintarvikehygieniasta 1369/2011.

MMM 2011b. Maa- ja metsätalousministeriön asetus lihantarkastuksesta 1470/2011.

Rahkio 2009. Lihantarkastuksen kehittämistarpeet. Selvityshenkilö Marjatta Rahkion raportti ja ehdotukset. Helsinki 2009.

<http://www.mmm.fi/images/5G3eLvJLQ/Rahkion_selvitysraportti_nettiin.pdf>

Muu aiheeseen liittyvä lainsäädäntö:

Euroopan parlamentin ja neuvoston asetus (EY) N:o 178/2002 elintarvikelainsäädäntöä koskevista yleisistä periaatteista ja vaatimuksista, Euroopan elintarviketurvallisuusviranomaisen perustamisesta sekä elintarvikkeiden turvallisuuteen liittyvistä menettelyistä.

Euroopan parlamentin ja neuvoston asetus (EY) N:o 852/2004 elintarvikehygieniasta.

Euroopan parlamentin ja neuvoston asetus (EY) N:o 853/2004 eläinperäisiä elintarvikkeita koskevista erityisistä hygieniasäännöistä.

Euroopan parlamentin ja neuvoston asetus (EY) N:o 854/2004 ihmisravinnoksi tarkoitettujen eläinperäisten tuotteiden virallisen valvonnan järjestämistä koskevista erityissäännöistä.

Liite 1. Kysely pienteurastamojen näkemyksistä lihatarkastuksen valtiollistamisen vaikutuksista lihatarkastuksen kustannuksiin, saatavuuteen ja laatuun

Lihantarkastus on valtiollistettu eli siirretty Eviran vastuulle 1.9.2011 alkaen. Lomakkeessa on kysymyksiä koskien lihatarkastusta ennen ja jälkeen valtiollistamisen. Lomakkeen avulla kartoitetaan pienteurastamoiden käsityksiä valtiollistamisen vaikutuksista. Tuloksia hyödynnetään lihatarkastuksen kehittämisessä.

Kyselyn tulokset käsitellään luottamuksellisesti. Voitte halutessanne vastata kyselyyn myös nimettömänä. Pyydämme lähettämään kyselyn valmiiksi maksetussa kuussa 2 viikon sisällä.

1. Perustiedot

1.1 Laitoksen nimi (voitte halutessanne jättää tämän kohdan tyhjäksi): _____

1.2 Vastaajan asema laitoksessa: _____

1.3 Työntekijöiden määrä laitoksessa: Kokoaikaiset _____ (kpl), Osa-aikaiset _____ (kpl)

1.4 Aluehallintovirasto, jonka alueella laitos sijaitsee: Etelä-Suomi Lounais-Suomi Itä-Suomi
Länsi- ja Sisä-Suomi Pohjois-Suomi Lappi

2. Toimiala (valitkaa toiminnot, joita laitoksessanne harjoitetaan):

2.1 Teurastettavat eläinlajit: nauta lammas sika hevonen siipikarja muu mikä? _____

2.2 Teurastettujen eläinten määrä vuonna 2011: nauta _____ (kpl) lammas _____ (kpl) hevonen _____ (kpl)
sika _____ (kpl) siipikarja _____ (kpl) muu _____ (kpl)

2.3 Kuinka monena päivänä viikossa tai kuukaudessa teurastatte keskimäärin? _____ päivää/viikko tai _____ päivää/kk

2.4 Laitoksessa on leikkaamotoimintaa: kyllä ei

2.5 Laitoksessa valmistetaan raakalihavalmisteita (esim. jauheliha ja marinoidut tuotteet): kyllä ei

2.6 Laitoksessa valmistetaan kypsiä lihatuotteita: kyllä ei

2.7 Laitoksen yhteydessä on oma myymälä: kyllä ei

3. Lihantarkastuksen kustannukset

3.1 Lihantarkastuskustannukset ovat valtiollistamisen 1.9.2011 jälkeen mielestänne (valitkaa yksi vaihtoehto):

lisääntyneet paljon lisääntyneet vähän pysyneet samana

vähentyneet hiukan vähentyneet paljon en osaa sanoa

valitkaa yksi vaihtoehtoista

	Täysin samaa mieltä	Osittain samaa mieltä	Osittain eri mieltä	Täysin eri mieltä	En osaa sanoa
3.2 Jos lihatarkastuskustannuksissa on ollut muutosta <u>1.9.2011 jälkeen</u> , muutos on ollut teille taloudellisesti merkittävä.	<input type="checkbox"/>	<input type="checkbox"/>	<input type="checkbox"/>	<input type="checkbox"/>	<input type="checkbox"/>
3.3 Lihantarkastusmaksun perusteet ovat teille selvät	<input type="checkbox"/>	<input type="checkbox"/>	<input type="checkbox"/>	<input type="checkbox"/>	<input type="checkbox"/>

3.4 Jos lihatarkastuskustannuksissa on mielestänne ollut muutosta (laskua tai nousua) 1.9.2011 jälkeen niin mistä se käsityksenne mukaan voisi johtua?

Teurasmäärien kasvusta kyllä ei en tiedä tai niiden vähenemisestä kyllä ei en tiedä

Laskutushinnan noususta kyllä ei en tiedä tai sen vähenemisestä kyllä ei en tiedä

Hygieniatarkastusten lisääntymisestä kyllä ei en tiedä tai niiden vähenemisestä kyllä ei en tiedä

Muu syy, mikä? _____

4. Lihantarkastuspalveluiden saatavuus ja laatu

4.1 Kuinka paljon aikaisemmin teidän tuli ilmoittaa teurastuksesta eläinlääkärille ennen 1.9.2011? _____ vrk ennen teurastusta.

4.2 Kuinka paljon aikaisemmin teidän tulee ilmoittaa teurastuksesta eläinlääkärille jälkeen 1.9.2011? _____ vrk ennen teurastusta

valitkaa yksi vaihtoehdoista

	Aina	Usein	Harvoin	Ei koskaan	En osaa sanoa
4.3 Eläinlääkäri kävi tekemässä teurastettavien eläinten elävänä tarkastuksen (ante mortem) <u>ennen 1.9.2011</u> .	<input type="checkbox"/>	<input type="checkbox"/>	<input type="checkbox"/>	<input type="checkbox"/>	<input type="checkbox"/>
4.4 Eläinlääkäri käy tekemässä teurastettavien eläinten elävänä tarkastuksen (ante mortem) <u>jälkeen 1.9.2011</u> .	<input type="checkbox"/>	<input type="checkbox"/>	<input type="checkbox"/>	<input type="checkbox"/>	<input type="checkbox"/>

4.5 Kuinka usein joudutte siirtämään teurastuksen aloittamisen eläinlääkärin ollessa estynyt saapumasta paikalle ennen 1.9.2011? (valitkaa yksi vaihtoehdoista)

Ei koskaan Satunnaisesti Usein

	Täysin samaa mieltä	Osittain samaa mieltä	Osittain eri mieltä	Täysin eri mieltä	En osaa sanoa
4.6 Eläinlääkärin saatavuus ei aiheuttanut ongelmia <u>ennen 1.9.2011</u> .	<input type="checkbox"/>	<input type="checkbox"/>	<input type="checkbox"/>	<input type="checkbox"/>	<input type="checkbox"/>

4.7 Kuinka usein joudutte nyt siirtämään teurastuksen aloittamisen eläinlääkärin ollessa estynyt saapumasta paikalle jälkeen 1.9.2011? (valitkaa yksi vaihtoehdoista)

Ei koskaan Satunnaisesti Usein

	Täysin samaa mieltä	Osittain samaa mieltä	Osittain eri mieltä	Täysin eri mieltä	En osaa sanoa
4.8 Eläinlääkärin saatavuus ei aiheuta ongelmia nyt <u>1.9.2011 jälkeen</u> .	<input type="checkbox"/>	<input type="checkbox"/>	<input type="checkbox"/>	<input type="checkbox"/>	<input type="checkbox"/>

4.9 Onko lihantarkastusta tekevä(t) eläinlääkäri(t) sama(t) nyt kuin ennen 1.9.2011

Kyllä Ei Osa eläinlääkäreistä on samoja En osaa sanoa

valitkaa yksi vaihtoehdoista

	Täysin samaa mieltä	Osittain samaa mieltä	Osittain eri mieltä	Täysin eri mieltä	En osaa sanoa
4.10 Lihantarkastusta laitoksessanne <u>ennen 1.9.2011</u> tehnyt eläinlääkäri oli asiantunteva	<input type="checkbox"/>	<input type="checkbox"/>	<input type="checkbox"/>	<input type="checkbox"/>	<input type="checkbox"/>
4.11 Lihantarkastusta laitoksessanne <u>1.9.2011 jälkeen</u> tekevä eläinlääkäri on asiantunteva	<input type="checkbox"/>	<input type="checkbox"/>	<input type="checkbox"/>	<input type="checkbox"/>	<input type="checkbox"/>
4.12 Yhteistyö lihantarkastusta tekevän eläinlääkärin kanssa sujui aikaisemmin hyvin (<u>ennen 1.9.2011</u>).	<input type="checkbox"/>	<input type="checkbox"/>	<input type="checkbox"/>	<input type="checkbox"/>	<input type="checkbox"/>
4.13 Yhteistyö lihantarkastusta tekevän eläinlääkärin kanssa sujuu nyt hyvin (<u>jälkeen 1.9.2011</u>).	<input type="checkbox"/>	<input type="checkbox"/>	<input type="checkbox"/>	<input type="checkbox"/>	<input type="checkbox"/>

5. Viranomaisen antama ohjaus

Ohjauksella tarkoitetaan tässä viranomaisen antamaa ohjausta/neuvontaa elintarvikelainsäädännön vaatimuksista ja niiden soveltamisesta laitoksessanne. Viranomaisella tarkoitetaan laitoksessa käyvää eläinlääkäriä ja/tai terveystarkastajaa.

valitkaa yksi vaihtoehto

	Täysin samaa mieltä	Osittain samaa mieltä	Osittain eri mieltä	Täysin eri mieltä	En osaa sanoa
5.1 Viranomaiselta saatu ohjaus on teille tarpeellista.	<input type="checkbox"/>	<input type="checkbox"/>	<input type="checkbox"/>	<input type="checkbox"/>	<input type="checkbox"/>
5.2 Viranomainen on ohjannut teitä riittävästi <u>ennen 1.9.2011</u> .	<input type="checkbox"/>	<input type="checkbox"/>	<input type="checkbox"/>	<input type="checkbox"/>	<input type="checkbox"/>
5.3 Viranomainen on ohjannut teitä riittävästi <u>1.9.2011 jälkeen</u>	<input type="checkbox"/>	<input type="checkbox"/>	<input type="checkbox"/>	<input type="checkbox"/>	<input type="checkbox"/>
5.4 Viranomaiselta saamanne ohjaus on ollut asiantuntevaa <u>ennen 1.9.2011</u> .	<input type="checkbox"/>	<input type="checkbox"/>	<input type="checkbox"/>	<input type="checkbox"/>	<input type="checkbox"/>
5.5 Viranomaiselta saamanne ohjaus on ollut asiantuntevaa <u>1.9.2011 jälkeen</u> .	<input type="checkbox"/>	<input type="checkbox"/>	<input type="checkbox"/>	<input type="checkbox"/>	<input type="checkbox"/>
5.6 Viranomaisen antama ohjaus on parantunut mielestänne lihan tarkastuksen valtiollistaminen myötä <u>1.9.2011 jälkeen</u> .	<input type="checkbox"/>	<input type="checkbox"/>	<input type="checkbox"/>	<input type="checkbox"/>	<input type="checkbox"/>
5.7 Ohjaus elintarvikesäädösten vaatimuksista ja soveltamisesta on ylipäänsä parantunut <u>1.9.2011 jälkeen</u> .	<input type="checkbox"/>	<input type="checkbox"/>	<input type="checkbox"/>	<input type="checkbox"/>	<input type="checkbox"/>

5.8 Onko viranomainen tarkastanut lihanjalostustoimintaanne (tässä tarkoitetaan leikkaamotoimintaa, jauhelihan tai muun raakalihavalmisteen tai kypsän lihavalmisteen valmistusta) ennen 1.9.2011? Kyllä Ei En osaa sanoa

5.9 Jos vastasitte kyllä, oletteko saaneet tarkastuksista kirjallisen tarkastuskertomuksen tiedoksi? Kyllä Ei En osaa sanoa

5.10 Onko viranomainen tarkastanut lihanjalostustoimintaanne (tässä tarkoitetaan leikkaamotoimintaa, jauhelihan tai muun raakalihavalmisteen tai kypsän lihavalmisteen valmistusta) jälkeen 1.9.2011? Kyllä Ei En osaa sanoa

5.11 Jos vastasitte kyllä, oletteko saaneet tarkastuksista kirjallisen tarkastuskertomuksen tiedoksi? Kyllä Ei En osaa sanoa

valitkaa yksi vaihtoehto

	Usein	Satunnaisesti	Ei koskaan	En osaa sanoa
5.12 Viranomainen on antanut huomautuksia liittyen omavalvonnan toteuttamiseen <u>ennen 1.9.2011</u> .	<input type="checkbox"/>	<input type="checkbox"/>	<input type="checkbox"/>	<input type="checkbox"/>
5.13 Viranomainen on antanut huomautuksia liittyen omavalvonnan toteuttamiseen <u>1.9.2011 jälkeen</u>	<input type="checkbox"/>	<input type="checkbox"/>	<input type="checkbox"/>	<input type="checkbox"/>
5.14 Viranomainen on antanut huomautuksia liittyen laitoksenne rakenteisiin <u>ennen 1.9.2011</u>	<input type="checkbox"/>	<input type="checkbox"/>	<input type="checkbox"/>	<input type="checkbox"/>
5.15 Viranomainen on antanut huomautuksia liittyen laitoksenne rakenteisiin <u>1.9.2011 jälkeen</u> .	<input type="checkbox"/>	<input type="checkbox"/>	<input type="checkbox"/>	<input type="checkbox"/>

	Täysin samaa mieltä	Osittain samaa mieltä	Osittain eri mieltä	Täysin eri mieltä	En osaa sanoa
5.16 Viranomaisen on ohjannut teitä leikkaamotoimintaan tai muuhun lihanjalostustoimintaan liittyvissä elintarvikelainsäädännön vaatimuksissa riittävästi ennen <u>1.9.2011</u> .	<input type="checkbox"/>	<input type="checkbox"/>	<input type="checkbox"/>	<input type="checkbox"/>	<input type="checkbox"/>
5.17 Viranomaisen on ohjannut teitä leikkaamotoimintaan tai muuhun lihanjalostustoimintaan liittyvissä elintarvikelainsäädännön vaatimuksissa riittävästi <u>1.9.2011 jälkeen</u> .	<input type="checkbox"/>	<input type="checkbox"/>	<input type="checkbox"/>	<input type="checkbox"/>	<input type="checkbox"/>

5.18 Kuka tarkasti laitoksen omavalvonnan toteutumisen ennen 1.9.2011?

Eläinlääkäri Terveystarkastaja Molemmat Ei kukaan En tiedä

5.19 Kuka tarkastaa laitoksen omavalvonnan toteutumisen nyt 1.9.2011 jälkeen?

Eläinlääkäri Terveystarkastaja Molemmat Ei kukaan En tiedä

5.20 Saitteko lihantarkastuspäätöksen aikaisemmin kirjallisena (ennen 1.9.2011)? (valitkaa yksi vaihtoehdoista)

Ei koskaan Satunnaisesti Usein Aina En tiedä

5.21 Saatteko nyt lihantarkastuspäätöksen kirjallisena (jälkeen 1.9.2011)? (valitkaa yksi vaihtoehdoista)

Ei koskaan Satunnaisesti Usein Aina En tiedä

6. Tulevaisuus

6.1 Aiotteko jatkaa teurastustoimintaa lähivuosina?

Kyllä Mahdollisesti Ei En osaa sanoa

6.2 Aiotteko laajentaa/kasvattaa toimintaanne seuraavan viiden vuoden aikana?

Kyllä Mahdollisesti Ei En osaa sanoa

6.3 Lihantarkastuksen valtiollistaminen on lisännyt toimintamahdollisuuksianne.

Merkittävästi Jonkin verran Ei merkittävästi Heikentänyt En osaa sanoa

Muuta kerrottavaa lihantarkastuksen valtiollistamisen vaikutuksesta toimintaanne?

Kiitos vastauksesta ja ajastanne!

Liite 2. Haastattelu pienteurastamojen näkemyksistä lihatarkastuksen valtiollistamisen vaikutuksista lihatarkastuksen kustannuksiin, saatavuuteen ja laatuun

Lihantarkastus on valtiollistettu eli siirretty Eviran vastuulle 1.9.2011 alkaen. Lomakkeessa on kysymyksiä koskien lihatarkastusta ennen ja jälkeen valtiollistamisen. Lomakkeen avulla kartoitetaan pienteurastamoiden käsityksiä valtiollistamisen vaikutuksista. Tuloksia hyödynnetään lihatarkastuksen kehittämisessä. Kyselyn tulokset käsitellään luottamuksellisesti.

Oletteko vastanneet lihatarkastuksen valtiollistamisen vaikutuksia kartoittavaan kyselyyn, joka lähetettiin teille sähköpostitse ja/tai postitse maaliskuussa 2012?

Kyllä Ei

1. Perustiedot

1.1 Laitoksen nimi: _____

1.2 Vastajan nimi ja asema laitoksessa: _____

1.3 Aluehallintovirasto, jonka alueella
laitos sijaitsee: Etelä-Suomi Lounais-Suomi Itä-Suomi
Länsi- ja Sisä-Suomi Pohjois-Suomi Lappi

1.4 Teurastettavat eläinlajit: nauta lammas sika hevonen siipikarja muu mikä? _____

1.5 Teurastettujen eläinten määrä vuonna 2011: nauta _____ (kpl) lammas _____ (kpl) hevonen _____ (kpl)
sika _____ (kpl) siipikarja _____ (kpl) muu _____ (kpl)

1.6 Kuinka monena päivänä viikossa tai kuukaudessa teurastatte keskimäärin? _____ päivää/viikko tai _____ päivää/kk

1.7 Laitoksessa on leikkaamotoimintaa: kyllä ei

1.8 Laitoksessa valmistetaan raakalihavalmisteita
(esim. jauheliha ja marinoidut tuotteet): kyllä ei

1.9 Laitoksessa valmistetaan kypsiä lihatuotteita: kyllä ei

1.10 Laitoksen yhteydessä on oma myymälä: kyllä ei

2. Lihantarkastuksen kustannukset:

2.1 Laitoksenne lihatarkastusta tekevä eläinlääkäri on:

Eviran (päätoiminen) tarkastuseläinlääkäri

Kunnalliseläinlääkäri (kuntasopimus)

Eviran palkkaama palkkioperusteinen yksityinen eläinlääkäri

Eviran palkkaama palkkioperusteinen kunnaneläinlääkäri

eviran palkkaama palkkioperusteinen valtion palveluksessa oleva eläinlääkäri

muu eläinlääkäri

En osaa sanoa

mikä? _____

2.2 Lihantarkastuskustannukset muodostuivat laitoksessanne ennen 1.9.2011 seuraavasti (näitä tarkastetaan mielellään laskuista tai kirjanpidosta, joka toimijan pyydetään varaamaan käsille haastattelua varten):

2.3 Ruhokohtainen maksu

Miten se muodostui, summat? _____

2.4 Kunnan maksutaksan mukainen maksu

Miten se muodostui, summat? _____

2.5 Muu erittely

Mikä, erittely hinnoittelusta? _____

2.6 Subventoiko kunta lihantarkastusta aikaisemmin (ennen 1.9.2011)?

Kyllä Ei En osaa sanoa

Jos kyllä, niin miten? _____

2.7 Lihantarkastuksen kustannukset kokonaisuudessaan ennen 1.9.2011. *Lihantarkastuksen kustannuksilla tarkoitetaan tässä lihantarkastusta ja siihen kuuluvaan näytteenottoa, määritelmään eivät kuulu analyysikustannukset esim. trikiinäytteiden kustannukset eivätkä muut laboratoriotutkimuskustannukset eivätkä sivutuotteiden valvonta- ja hävittämiskustannukset.

_____ euroa/lihakilo

_____ euroa/tarkastettu ruho

_____ euroa/tunti

Muu erittelytapa: _____

2.8 Oliko lihantarkastuksen suorittamisen työtahdissa eroja eri eläinlääkäreiden välillä ennen 1.9.2011?

Kyllä Ei En osaa sanoa

2.9. Onko teille selvää kuinka lihantarkastuskustannukset muodostuvat nyt?

Kyllä Ei

Jos vastasitte kyllä, niin miten kustannukset käsityksenne mukaan muodostuvat? _____

Lihantarkastuksen perusmaksu on 34,80€, joka kattaa matkakustannukset sekä puolen tunnin työajan siitä kun eläinlääkäri saapuu pienteurastamoon tai riistan käsittelylaitokseen. Kun lihantarkastuksen kesto ylittää puoli tuntia, perusmaksun lisäksi peritään 24,90€ tunnilta. Korotus klo 17–22 välillä tai yleisenä vapaapäivänä on 50 %. Kello 22–08 välisenä aikana tai sunnuntaina tai yleisenä juhlapäivänä on 100 %. Jos lihantarkastus siirtyy normaalin virka-ajan (8-16) ulkopuolelle eläinlääkäristä johtuvista syistä, ei korotusta peritä.

2.10 Lihantarkastuskustannukset kokonaisuudessaan* nyt (jälkeen 1.9.2011):

_____ euroa/lihakilo

_____ euroa/tarkastettu ruho

_____ euroa/tunti

Muu erittelytapa: _____

2.11 Subventoiko kunta lihantarkastusta nyt (jälkeen 1.9.2011)?

Kyllä Ei En osaa sanoa

Jos kyllä, niin miten? _____

2.12 Onko lihan tarkastuksen suorittamisen työtahdissa nyt (1.9.2011 jälkeen) eroja eri eläinlääkäreiden välillä?

Kyllä Ei En osaa sanoa

2.13 Jos vastasitte kyllä, näkyykö se lihan tarkastuksen kustannuksissa ja onko ero taloudellisesti merkittävä? (valitkaa yksi seuraavista)

2.14 Kyllä, työtahdin erot näkyvät laskutuksessa ja ero on taloudellisesti merkittävä.

2.15 Erot työtahdissa näkyvät laskutuksessa, mutta ero ei ole taloudellisesti merkittävä.

2.16 Ei, työtahdissa ei ole eroa eri eläinlääkäreiden välillä.

2.17 Onko lihan tarkastuslaskussa nyt selkeästi eriteltynä seuraavat kokonaisuudet (jälkeen 1.9.2011):

2.18 Lihan tarkastukseen* käytetty aika tunteina kyllä ei

2.19 Lihan tarkastuksen sisältö (ante mortem, makroskooppinen lihan tarkastus, näytteenottoon kulunut aika, lihan tarkastuspäätöksen valmistelu ja toimistotyö esim. tilastot)

kyllä ei

Jos kyllä niin mitä edellisistä: _____

2.20 Virka-ajan ulkopuolella tehty työ ja sen korotettu hinta kyllä ei

Lihan tarkastuksen perusmaksu kattaa tarkastuseläinlääkärin matka-ajan ja matkakustannukset sekä puolen tunnin työajan alkaen siitä, kun eläinlääkäri saapuu pieneurastamoon tai riistan käsittelylaitokseen. Perusmaksun avulla tasataan tarkastuseläinlääkäreiden matka-aika ja matkakustannukset pieneurastamoiden ja riistan käsittelylaitosten kesken.

2.21 Lihan tarkastuksen kustannukset ovat valtiollistamisen 1.9.2011 jälkeen (valitkaa yksi vaihtoehto):

Lisääntyneet paljon Lisääntyneet vähän Pysyneet samana

Vähentyneet hiukan Vähentyneet paljon En osaa sanoa

2.22 Jos lihan tarkastuskustannuksissa on ollut muutosta, muutos on ollut teille taloudellisesti merkittävä.

2.23 Täysin samaa mieltä

2.24 Osittain samaa mieltä

2.25 Osittain eri mieltä

2.26 Täysin eri mieltä

2.27 En osaa sanoa

2.28 Olivatko lihan tarkastuskustannukset mielestänne kohtuullisia ennen 1.9.2011? _____

2.29 Ovatko lihan tarkastuskustannukset mielestänne kohtuullisia nyt, 1.9.2011 jälkeen? _____

2.30 Onko laitoksessanne tehty rakenteellisia muutoksia 1.9.2011 jälkeen?

Kyllä ei

Lihantarkastuksen suorittamiseen kuluvaan aikaan voivat vaikuttaa laitoksen rakenteelliset seikat esim. ruohovaraston koko, jolloin ruhoja joudutaan siirtämään edestakaisin lihantarkastuksen aikana.

2.31 Ovatko lihantarkastuskustannukset ovat mielestänne muuttuneet 1.9.2011 jälkeen? (valitkaa yksi seuraavista)

- 2.32 Kyllä, lihantarkastuskustannukset ovat vähentyneet selvästi
- 2.33 Kyllä, lihantarkastuskustannukset ovat vähentyneet jonkin verran
- 2.34 Lihantarkastuskustannuksissa ei ole tapahtunut muutosta
- 2.35 Kyllä, lihantarkastuskustannukset ovat lisääntyneet jonkin verran
- 2.36 Kyllä, lihantarkastuskustannukset ovat lisääntyneet selvästi

2.37 Jos lihantarkastuskustannuksissa on mielestänne tapahtunut muutosta 1.9.2011 jälkeen, mistä arvelette sen johtuvan?

- 2.38 Teurasmäärä on kasvanut
- 2.39 Teurasmäärä on vähentynyt
- 2.40 Lihantarkastuksen hinta on noussut
- 2.41 Lihantarkastuksen hinta on laskenut
- 2.42 Hygieniatarkastusten määrä on kasvanut
- 2.43 Hygieniatarkastusten määrä on laskenut
- 2.44 Muu syy
- Mikä?
-
-

3. Laitosvalvonnan ja näytteenoton kustannukset. *Näytteenoton kustannuksilla tarkoitetaan näytteenottamiseen kuluvan työajan kustannusta ja analyysikustannuksilla laboratorioanalyysien hintaa.*

3.1 Onko laitokseenne tehty hygieniavalvontatarkastuksia ennen 1.9.2011?

- Kyllä, erillisiä valvontatarkastuskäyntejä
- Kuinka monta kertaa vuodessa? _____
- Kyllä, valvontaa on tehty lihantarkastuksen yhteydessä
- Ei, ei ole tehty erillisiä valvontatarkastuksia

3.2 Onko laitokseenne tehty hygieniavalvontatarkastuksia jälkeen 1.9.2011?

- Kyllä, erillisiä valvontatarkastuskäyntejä
- Kuinka monta kertaa vuodessa? _____
- Kyllä, valvontaa on tehty lihantarkastuksen yhteydessä
- Ei, ei ole tehty erillisiä valvontatarkastuksia

3.3 Hygieniavalvontatarkastuksista on laadittu kirjallinen tarkastuskertomus ennen 1.9.2011?

Kyllä ei en osaa sanoa

3.4 Hygieniavalvontatarkastuksista on laadittu kirjallinen tarkastuskertomus jälkeen 1.9.2011? Kyllä ei en osaa sanoa

3.5 Mihin näkemyksenne mukaan perustui hygieniavalvontatarkastusten tiheys laitoksessanne ennen 1.9.2011?

Valvontatarkastusten määrä perustui ennen 1.9.2011 kunnan elintarvikevalvontasuunnitelmaan, joka oli laadittava Eviran elintarvikevalvontaohjelman perusteella.

3.6 Mihin näkemyksenne mukaan perustuu valvontatarkastusten tiheys laitoksessanne nyt, jälkeen 1.9.2011?

Valvontatarkastusten määrän 1.9.2011 jälkeen määrittelee Evira perustuen laitoksen toiminnan määrään ja laatuun.

3.7 Tarkastuskertomuksissa mainittujen epäkohtien korjaamiseksi annettujen määräaikojen toteutumista on valvottu valvontaviranomaisen toimesta ennen 1.9.2011? kyllä ei en osaa sanoa

3.8 Tarkastuskertomuksissa mainittujen epäkohtien korjaamiseksi annettujen määräaikojen toteutumista on valvottu valvontaviranomaisen toimesta jälkeen 1.9.2011? kyllä ei en osaa sanoa

3.9 Laitoksenne hygieniavalvonnan kustannukset olivat ennen 1.9.2011? *Laitoksen hygieniavalvonnan kustannuksilla tarkoitetaan tässä viranomaisen tekemää valvontaa, ei esimerkiksi laitoksen omavalvontaan kuuluvaa pintapuhtausnäytteiden ottoa tms.* _____ euroa vuodessa/ euroa per tarkastuskäynti/ eroa per tunti.

3.10 Laitoksenne hygieniavalvonnan kustannukset ovat nyt (jälkeen 1.9.2011)?

_____ euroa vuodessa/euroa per tarkastuskäynti/ eroa per tunti.

3.11 Lihatarkastuksen näytteenoton kustannukset per näyte ja/tai yhteensä vuosisitasolla ennen 1.9.2011? Kuvataan tähän myös mitä näytteitä ovat (triikinit, muita?), kuinka paljon?

3.12 Lihantarkastuksen näytteenoton kustannukset per näyte ja/tai vuosi jälkeen 1.9.2011 Kuvataan tähän myös mitä näytteitä ovat (triikinit, muita?), kuinka paljon? _____

3.13 Onko vierasainevalvontaohjelman mukaisen näytteenoton kustannuksissa tapahtunut muutosta lihantarkastuksen valtiollistamisen yhteydessä? (eli mitä maksaa näytteenotto ennen 1.9.2011 versus nyt) *Vierasainevalvontaohjelmien näytteenoton suunnittelee vuosisitasolla Evira, vierasainenäytteiden kokonaismäärä perustuu teurasmäärään. Analyysikohtaista hintaa toimija ei varmaan edes tiedä.*

3.14 Ennen 1.9.2011? Näytteenottokustannus: _____

3.15 Jälkeen 1.9.2011? Näytteenottokustannus: _____

3.16 Salmonellavalvontaohjelman mukaisen näytteenoton kustannukset?

3.17 Kuka otti salmonellanäytteet ennen 1.9.2011?

- Eläinlääkäri
Toimija itse
Terveystarkastaja
Muu henkilö Kuka? _____

3.18 Kuka ottaa salmonellanäytteet nyt, jälkeen 1.9.2011?

- Eläinlääkäri
Toimija itse
Terveystarkastaja
Muu henkilö Kuka? _____

3.19 Onko salmonellavalvontaohjelman mukaisen näytteenoton hinnassa tapahtunut muutosta lihantarkastuksen valtiollistamisen myötä?

Kyllä Ei

Millainen, kuinka suuri? _____

3.20 EHEC (yli 100 nautaa vuodessa teurastaville pienteurastamoille). Omavalvontanäytteenottoa, näytteenoton hinnassa ei oletettavasti ole tapahtunut suuria muutoksia jos toimijat ovat ottaneet nämä itse, mutta myös eläinlääkäri on voinut nämä ottaa jolloin muutos on voinut tapahtua vasta valtiollistamisen yhteydessä.

3.21 Kuka otti EHEC näytteet ennen 1.9.2011?

- Eläinlääkäri
Toimija itse
Terveystarkastaja
Muu henkilö Kuka? _____

3.22 Kuka ottaa EHEC näytteet nyt, jälkeen 1.9.2011?

- Eläinlääkäri
Toimija itse
Terveystarkastaja
Muu henkilö Kuka? _____

3.23 Mikrobikriteeriasetuksen mukaisen näytteenoton kustannukset? Onko omavalvontanäytteiden määrä muuttunut

1.9.2011 jälkeen? *Mikrobiologisilla näytteillä tarkoitetaan tässä ruhojen pintapuhtausnäytteitä ja raakalihavalmisteiden mikrobiologisia tutkimuksia (esim. jauhelihan mikrobiologisia tutkimuksia ja marinoitujen tuotteiden mikrobiologisia tutkimuksia)*

3.24 Kyllä, Mikrobiologisia näytteitä pitää tutkia selvästi enemmän

3.25 Kyllä, mikrobiologisia näytteitä pitää tutkia jonkin verran enemmän

3.26 Ei, Näytteenoton määrä on pysynyt samana

3.27 Kyllä, mikrobiologisia näytteitä pitää nyt tutkia selvästi vähemmän

3.28 Kyllä, mikrobiologisia näytteitä pitää nyt tutkia jonkin verran vähemmän

2.29 Omavalvontanäytteitä ei ole otettu ennen 1.9.2011 eikä niitä oteta nytkään

Kommentti mahdollisista muutoksista (mikä on muuttunut):

3.30 Muiden omavalvontanäytteiden määrä ja kustannukset? Onko omavalvontanäytteiden, vesinäytteet ja rakenteiden pintapuhtausnäytteet, määrässä tapahtunut muutosta 1.9.2011 jälkeen?

- 3.31 Kyllä, omavalvontanäytteitä pitää tutkia selvästi enemmän
- 3.32 Kyllä, omavalvontanäytteitä pitää tutkia jonkin verran enemmän
- 3.33 Ei, omavalvontanäytteenoton määrä on pysynyt samana
- 3.34 Kyllä, omavalvontanäytteitä pitää nyt tutkia selvästi vähemmän
- 3.35 Kyllä, omavalvontanäytteitä pitää nyt tutkia jonkin verran vähemmän
- 3.36 Omavalvontanäytteitä ei ole otettu ennen 1.9.2011 eikä niitä oteta nytkään

Kommentti mahdollista muutoksista (mikä on muuttunut):

4. Lihatarkastuspalveluiden saatavuus ja laatu

4.1 Saitteko lihantarkastuspäätöksen kirjallisena ennen 1.9.2011?

Ei koskaan Satunnaisesti Usein Aina En tiedä

4.2 Lihantarkastuspäätös sisälsi tuolloin seuraavat tiedot:

Päätöksen tehnyt viranomainen	kyllä <input type="checkbox"/>	ei <input type="checkbox"/>
Asianosaiset, joihin päätös kohdistuu	kyllä <input type="checkbox"/>	ei <input type="checkbox"/>
Eläinten (riittävät) yksilöintitiedot	kyllä <input type="checkbox"/>	ei <input type="checkbox"/>
Päätöksen kohteena olevan lihan määrä	kyllä <input type="checkbox"/>	ei <input type="checkbox"/>
Hylkäyssyyt tai miten asia muutoin on ratkaistu	kyllä <input type="checkbox"/>	ei <input type="checkbox"/>
Yhteystiedot, jolta asianosainen voi pyytää lisätietoja	kyllä <input type="checkbox"/>	ei <input type="checkbox"/>
Oikaisuvaatimusohje	kyllä <input type="checkbox"/>	ei <input type="checkbox"/>

4.3 Saatteko nyt lihantarkastuspäätöksen kirjallisena (jälkeen 1.9.2011)?

Ei koskaan Satunnaisesti Usein Aina En tiedä

4.4 Lihantarkastuspäätös sisältää nyt seuraavat tiedot:

Päätöksen tehnyt viranomainen	kyllä <input type="checkbox"/>	ei <input type="checkbox"/>
-------------------------------	--------------------------------	-----------------------------

- Asianosaiset, joihin päätös kohdistuu kyllä ei
- Eläinten riittävät yksilöintitiedot kyllä ei
- Päätöksen kohteena olevan lihan määrä kyllä ei
- Hylkäyssyyt tai miten asia muutoin on ratkaistu kyllä ei
- Yhteystiedot, jolta asianosainen voi pyytää lisätietoja kyllä ei
- Oikaisuvaatimusohje kyllä ei

4.5 Oletteko tyytyväinen lihantarkastuspäätöksiin (ts. onko ratkaisu mielestänne ollut oikea)?

aina usein satunnaisesti ei koskaan

4.6 Jos vastasitte edelliseen kieltävästi, miltä osin olette olleet tyytymättömiä lihantarkastuspäätöksiin? _____

4.7 Koetteko, että lihantarkastuspäätökset ovat oikeellisia ja yhdenmukaisia koko maassa?

kyllä ei en osaa sanoa

4.8 Jos koette etteivät lihantarkastuspäätökset ole yhdenmukaisia, miltä osin ne mielestänne eroavat toisistaan?

Lihantarkastuspalveluiden saatavuus

4.9 Kuinka paljon aikaisemmin teidän tuli ilmoittaa teurastuksesta eläinlääkärille ennen 1.9.2011? _____ vrk ennen teurastusta.

4.10 Kuinka paljon aikaisemmin teidän tulee ilmoittaa teurastuksesta eläinlääkärille jälkeen 1.9.2011? _____ vrk ennen teurastusta

valitkaa yksi vaihtoehdoista

	Aina	Usein	Harvoin	Ei koskaan	En osaa sanoa
4.11 Eläinlääkäri kävi tekemässä teurastettavien eläinten elävänä tarkastuksen (ante mortem) <u>ennen 1.9.2011.</u>	<input type="checkbox"/>	<input type="checkbox"/>	<input type="checkbox"/>	<input type="checkbox"/>	<input type="checkbox"/>
4.12 Eläinlääkäri käy tekemässä teurastettavien eläinten elävänä tarkastuksen (ante mortem) <u>jälkeen 1.9.2011.</u>	<input type="checkbox"/>	<input type="checkbox"/>	<input type="checkbox"/>	<input type="checkbox"/>	<input type="checkbox"/>

4.13 Kuinka usein jouduitte siirtämään teurastuksen aloittamisen eläinlääkärin ollessa estynyt saapumasta paikalle ennen 1.9.2011? (valitkaa yksi vaihtoehdoista)

Ei koskaan

Satunnaisesti

Usein

	Täysin samaa mieltä	Osittain samaa mieltä	Osittain eri mieltä	Täysin eri mieltä	En osaa sanoa
4.14 Eläinlääkärin saatavuus ei aiheuttanut ongelmia <u>ennen 1.9.2011.</u>	<input type="checkbox"/>	<input type="checkbox"/>	<input type="checkbox"/>	<input type="checkbox"/>	<input type="checkbox"/>

4.15 Kuinka usein joudutte nyt siirtämään teurastuksen aloittamisen eläinlääkärin ollessa estynyt saapumasta paikalle jälkeen 1.9.2011? (valitkaa yksi vaihtoehdoista)

Ei koskaan

Satunnaisesti

Usein

	Täysin samaa mieltä	Osittain samaa mieltä	Osittain eri mieltä	Täysin eri mieltä	En osaa sanoa
4.16 Eläinlääkärin saatavuus ei aiheuta ongelmia nyt <u>1.9.2011 jälkeen.</u>	<input type="checkbox"/>	<input type="checkbox"/>	<input type="checkbox"/>	<input type="checkbox"/>	<input type="checkbox"/>

4.17 Onko lihantarkastusta tekevä(t) eläinlääkäri(t) sama(t) nyt kuin ennen 1.9.2011

Kyllä

Ei

Osa eläinlääkäreistä on samoja

En osaa sanoa

valitkaa yksi vaihtoehdoista

	Täysin samaa mieltä	Osittain samaa mieltä	Osittain eri mieltä	Täysin eri mieltä	En osaa sanoa
4.18 Lihantarkastusta laitoksessanne <u>ennen 1.9.2011</u> tehnyt eläinlääkäri oli asiantunteva*	<input type="checkbox"/>	<input type="checkbox"/>	<input type="checkbox"/>	<input type="checkbox"/>	<input type="checkbox"/>
4.19 Lihantarkastusta laitoksessanne <u>1.9.2011 jälkeen</u> tekevä eläinlääkäri on asiantunteva	<input type="checkbox"/>	<input type="checkbox"/>	<input type="checkbox"/>	<input type="checkbox"/>	<input type="checkbox"/>
4.20 Yhteistyö lihantarkastusta tekevän eläinlääkärin kanssa sujui aikaisemmin hyvin (<u>ennen 1.9.2011</u>).	<input type="checkbox"/>	<input type="checkbox"/>	<input type="checkbox"/>	<input type="checkbox"/>	<input type="checkbox"/>
4.21 Yhteistyö lihantarkastusta tekevän eläinlääkärin kanssa sujuu nyt hyvin (<u>jälkeen 1.9.2011</u>).	<input type="checkbox"/>	<input type="checkbox"/>	<input type="checkbox"/>	<input type="checkbox"/>	<input type="checkbox"/>

*Asiantuntevuudella tarkoitetaan tässä eläinlääkärin kykyä perustella päätökset, kykyä käsitellä lihaa sekä eläinlääkärin toiminnan hygieenisyyttä.

4.22 Eläinlääkäreiden vaihtuvuus?

	Täysin samaa mieltä	Osittain samaa mieltä	Osittain eri mieltä	Täysin eri mieltä	En osaa sanoa
4.23 Lihantarkastusta laitoksessanne <u>ennen 1.9.2011</u> ei vaihtunut usein	<input type="checkbox"/>	<input type="checkbox"/>	<input type="checkbox"/>	<input type="checkbox"/>	<input type="checkbox"/>
4.24 Lihantarkastusta laitoksessanne <u>1.9.2011 jälkeen</u> tekevä eläinlääkäri ei vaihdu usein	<input type="checkbox"/>	<input type="checkbox"/>	<input type="checkbox"/>	<input type="checkbox"/>	<input type="checkbox"/>
4.25 Lihantarkastusta tehneen eläinlääkärin <u>sijaisen ammattitaito</u> oli hyvä (ennen 1.9.2011).	<input type="checkbox"/>	<input type="checkbox"/>	<input type="checkbox"/>	<input type="checkbox"/>	<input type="checkbox"/>
4.26 Lihantarkastusta tekevän eläinlääkärin <u>sijaisen ammattitaito</u> on hyvä (jälkeen 1.9.2011).	<input type="checkbox"/>	<input type="checkbox"/>	<input type="checkbox"/>	<input type="checkbox"/>	<input type="checkbox"/>

4.27 Jos sijaisten ammattitaidossa on ollut tai on huomautettavaa, mitä? _____

Mahdollisten sijaisten ammattitaito, jos huomautettavaa, niin millä osa-alueilla (lihintarkastuksen tekniikka, lihan arvostelu, toimintahygienia?) ennen ja nyt

5. Viranomaisen antama ohjaus

Ohjauksella tarkoitetaan tässä viranomaisen antamaa ohjausta/neuvontaa elintarvikelainsäädännön vaatimuksista ja niiden soveltamisesta laitoksessanne. Viranomaisella tarkoitetaan laitoksessa käyvää eläinlääkärinä ja/tai terveystarkastajaa.

5.1 Mistä saatte ohjausta elintarvikelainsäädännön vaatimuksista ja soveltamisesta? Nimetkää kolme tärkeintä lähdettä tärkeysjärjestyksessä. _____

	Täysin samaa mieltä	Osittain samaa mieltä	Osittain eri mieltä	Täysin eri mieltä	En osaa sanoa
5.2 Viranomaiselta saatu ohjaus on teille tarpeellista.	<input type="checkbox"/>	<input type="checkbox"/>	<input type="checkbox"/>	<input type="checkbox"/>	<input type="checkbox"/>
5.3 Viranomainen on ohjannut teitä riittävästi <u>ennen 1.9.2011</u> .	<input type="checkbox"/>	<input type="checkbox"/>	<input type="checkbox"/>	<input type="checkbox"/>	<input type="checkbox"/>
5.4 Viranomainen on ohjannut teitä riittävästi <u>1.9.2011 jälkeen</u>	<input type="checkbox"/>	<input type="checkbox"/>	<input type="checkbox"/>	<input type="checkbox"/>	<input type="checkbox"/>
5.5 Viranomaiselta saamanne ohjaus on ollut asiantuntevaa <u>ennen 1.9.2011</u> .	<input type="checkbox"/>	<input type="checkbox"/>	<input type="checkbox"/>	<input type="checkbox"/>	<input type="checkbox"/>
5.6 Viranomaiselta saamanne ohjaus on ollut asiantuntevaa <u>1.9.2011 jälkeen</u> .	<input type="checkbox"/>	<input type="checkbox"/>	<input type="checkbox"/>	<input type="checkbox"/>	<input type="checkbox"/>
5.7 Viranomaisen antama ohjaus on parantunut mielestänne lihantarkastuksen valtiollistaminen myötä <u>1.9.2011 jälkeen</u> .	<input type="checkbox"/>	<input type="checkbox"/>	<input type="checkbox"/>	<input type="checkbox"/>	<input type="checkbox"/>
5.8 Ohjaus elintarvikesäädösten vaatimuksista ja soveltamisesta on ylipäänsä parantunut <u>1.9.2011 jälkeen</u> .	<input type="checkbox"/>	<input type="checkbox"/>	<input type="checkbox"/>	<input type="checkbox"/>	<input type="checkbox"/>

5.9 Millä toimintanne osa-alueella on havaittu epäkohtia ennen 1.9.2011?

- Eläinsuojelu
- Rakenteet
- Toiminnan hygienia
- Asiakirjahallinto (eläinten merkinnät, ketjuinformaatiotiedot jne.)

Mikä: _____

5.10 Millä toimintanne osa-alueella on havaittu epäkohtia jälkeen 1.9.2011?

- Eläinsuojelu
- Rakenteet
- Toiminnan hygienia
- Asiakirjahallinto (eläinten merkinnät, ketjuinformaatiotiedot jne.)

Mikä: _____

5.11 Minkälaista ohjausta toivoisitte viranomaisen teille antavan?

6. Tulevaisuus

6.1 Aiotteko jatkaa teurastustoimintaa lähivuosina?

Kyllä Mahdollisesti Ei En osaa sanoa

6.2 Aiotteko laajentaa/kasvattaa toimintaanne seuraavan viiden vuoden aikana?

Kyllä Mahdollisesti Ei En osaa sanoa

6.3 Lihantarkastuksen valtiollistaminen on lisännyt toimintamahdollisuuksianne.

Merkittävästi Jonkin verran Ei merkittävästi Heikentänyt En osaa sanoa

Kehittämideoita tai muuta huomioitavaa lihentarkastuksen lainsäädännön suunnittelussa?

Liite 3. Haastattelu pienteurastamojen lihan tarkastusta tekevien eläinlääkäreiden ja laitosten elintarvikehygieniavalvontaa tekevien viranomaisten näkemyksistä lihan tarkastuksen valtiollistamisen vaikutuksista lihan tarkastuksen kustannuksiin, saatavuuteen ja laatuun

Lihantarkastus on valtiollistettu eli siirretty Eviran vastuulle 1.9.2011 alkaen. Haastattelussa esitetään kysymyksiä koskien lihan tarkastusta ennen ja jälkeen valtiollistamisen. Haastattelunne avulla kartoitetaan pienteurastamoiden valvojen käsityksiä valtiollistamisen vaikutuksista. Tuloksia hyödynnetään lihan tarkastuksen kehittämisessä.

1. Perustiedot

1.1 Eläinlääkärin nimi: _____

1.2 Laitoksen nimi: _____

1.3 Olitteko lihan tarkastusta tekevä eläinlääkäri laitoksessa ennen 1.9.2011?

kyllä Ei

1.4 Vastaajan asema laitoksen lihan tarkastuksessa ja valvonnassa:

1.5 Lihantarkastusta tekevä eläinlääkäri, joka valvoo myös laitoksen elintarvikehygieniaa

1.6 Lihantarkastusta tekevä eläinlääkäri, joka ei vastaa laitoksen elintarvikehygieenisestä valvonnasta

1.7 Jos laitosvalvonnasta huolehtii joku toinen viranomainen, kuka? _____

1.8 Onko samassa teurastamossa muita lihan tarkastusta tekeviä eläinlääkäreitä?

1.9 Kyllä, lihan tarkastuksen tekemisestä vuorottelevat eri eläinlääkärit Yhteensä eläinlääkäreitä on vakituudessa ringissä ___ kpl

1.10 Ei, pääsääntöisesti yksi ja sama eläinlääkäri hoitaa lihan tarkastuksen. Eläinlääkärin poissaolojen aikana käytetään sijaista/sijaisia

Vaihtuvatko sijaiset/sijainen usein? _____

1.11 Aluehallintovirasto, jonka alueella laitos sijaitsee: Etelä-Suomi Lounais-Suomi Itä-Suomi
Länsi- ja Sisä-Suomi Pohjois-Suomi Lappi

1.12 Lihantarkastusta tekevien eläinlääkäreiden pätevyys?

Eläinlääketieteen lisensiaatti
Tarkastuseläinlääkäri
Hygieenikkoeläinlääkäri
Erikoiseläinlääkäri Erikoistumisala: _____

2. Lihantarkastuksen ja muiden työtehtävien yhteensovittaminen

2.1 Lihantarkastusta tekevä eläinlääkäri on : Eviran tarkastuseläinlääkäri kunnalliseläinlääkäri

Yksityinen eläinlääkäri muu mikä? _____

2.2 Mikä lihan tarkastuksen toteutusmalli on käytössä? (valitaan yksi)

2.3 Eviran tarkastuseläinlääkäri tekee lihan tarkastuksen

2.4 Palkkioperusteinen eläinlääkäri tekee lihan tarkastuksen

2.5 Kuntasopimusmalli

2.6 Kuinka monena päivänä viikossa tai kuukaudessa teette lihan tarkastusta keskimäärin? _____ päivää/viikko tai _____ päivää/kk

2.7 Kuinka paljon lihan tarkastus vie työaikaanne? _____ päivää/viikko tai _____ h/viikko

2.8 Lihantarkastuksen ja muiden työtehtävien yhteensovittamisessa ei ole ongelmia.

2.9 Täysin samaa mieltä

2.10 Osittain samaa mieltä

2.11 Osittain eri mieltä

2.12 Täysin eri mieltä

2.13 Jos vastasitte edelliseen kysymykseen myöntävästi, mistä mahdolliset ongelmat lihantarkastuksen ja muiden työtehtävien yhteensovittamisessa johtuvat? _____

2.14 Lihantarkastuksen toimittamisessa tarvittavat työvaatteet ja työvälineet ovat asialliset ja laitoksessa saatavilla (esim. hevosia teurastavissa pienteurastamoissa on mikrosirun lukulaite, laitoksessa on eläinlääkärille jalkineet ja työvaatteet)?

Kyllä Ei

Kommentti (mitä puutteita, miltä osin kunnossa): _____

2.15 Sijaisten saatavuus ja ammattitaito.

2.16 Kuka järjestää eläinlääkärin sijaisen? Evira Kunta Palkkioperusteinen eläinlääkäri itse

2.17 Onko sijaisten saaminen hankalaa?

Kyllä Ei En osaa sanoa

2.18 Jos vastasitte kyllä, mistä se mielestänne johtuu (työn luonne, työn aikataulu, eläinlääkäreiden vähyys yms):

3. Lihantarkastuksen kustannukset

3.1 Mitä lihantarkastuksesta laskutettiin ennen 1.9.2011? Mihin laskutus perustui (esim. ruhokohtainen maksu, tuntiperusteinen hinta, matkakustannukset jne)? _____

3.2 Laitosvalvonnan kustannukset, kuinka hoidettu ennen 1.9.2011? _____

3.3 Laskutusperusteet em. toimenpiteistä, ennen 1.9.2011? _____

3.4 Näytteenoton kustannukset, kuinka hoidettu ennen 1.9.2011 (salmonella, trikiini, vierasaine, EHEC valvontaohjelmat), laskutusjärjestelyt, summat ja tapa? _____

3.5 Mitä lihantarkastuksesta laskutetaan nyt, 1.9.2011 jälkeen? Mihin laskutus perustuu (perustuu Eviran taksaan) _____

3.6 Laitosvalvonnan kustannukset, kuinka hoidettu 1.9.2011 jälkeen? _____

3.7 Laskutusperusteet em. toimenpiteistä, 1.9.2011

jälkeen?

Laitosvalvonnan tiheyden määrittelee Evira, laitosvalvonnan perusmaksu on 100,70e, joka kattaa eläinlääkärin matka-ajan ja matkakustannukset sekä puolen tunnin työajan. Kun valvonnan kesto ylittää puoli tuntia, perusmaksun lisäksi peritään 72,20 euroa tunnilta.

3.8 Näytteenoton kustannukset, kuinka hoidettu 1.9.2011 jälkeen (salmonella, trikiini, vierasaine, EHEC valvontaohjelmat), laskutusjärjestelyt ja tapa? _____

3.9 Ovatko valvomanne laitoksen rakenteet lihantarkastuksen suorittamisen kannalta edulliset? Tässä rakenteilla tarkoitetaan esim. riittävää valaistusta, ruohovaraston riittävää kokoa lihantarkastuksen suorittamista varten, puukkosterilaattorin oikeaa sijoittelua, mahdollisuutta nähdä koko ruho ylös saakka esim. jakkaran tai tason avulla)

Kyllä, lihantarkastuksen suorittamiseen ei ole rakenteellisia haittatekijöitä.

Ei, laitoksessa on rakenteita, jotka vaikeuttavat lihantarkastuksen suorittamista

En osaa sanoa

3.10 Jos vastasitte edelliseen kyllä, minkälaisia lihantarkastusta vaikeuttavia rakenteita laitoksessa on?

4. Lihantarkastuspalveluiden tasapuolisuus ja laatu

4.1 Kuinka paljon aikaisemmin teille ilmoitettiin teurastuksesta ennen 1.9.2011? _____ vrk ennen teurastusta.

4.2 Kuinka paljon aikaisemmin teille ilmoitetaan teurastuksesta nyt (jälkeen 1.9.2011)? _____ vrk ennen teurastusta

4.3 Joudutteko tekemään lihantarkastusta virka-ajan ulkopuolella, kuinka usein ja miksi? _____

4.4 Kuinka usein joudutte siirtämään teurastuksen aloittamista ollessanne estynyt saapumasta paikalle ennen 1.9.2011?

Ei koskaan Satunnaisesti Usein

Miksi? _____

4.5 Kuinka usein joudutte nyt siirtämään teurastuksen aloittamista ollessanne estynyt saapumasta paikalle jälkeen 1.9.2011?

Ei koskaan Satunnaisesti Usein

Miksi? _____

5. Viranomaisen antama ohjaus

Ohjauksella tarkoitetaan tässä keskusviranomaisen (Evira) antamaa ohjausta lihantarkastusta tekeville eläinlääkäreille.

valitkaa yksi vaihtoehto

	Täysin samaa mieltä	Osittain samaa mieltä	Osittain eri mieltä	Täysin eri mieltä	En osaa sanoa
5.1 Eviran laatimat ohjeet lihantarkastukseen liittyvien toimenpiteiden ohjeistamiseksi ovat olleet teille tarpeellisia ennen 1.9.2011	<input type="checkbox"/>	<input type="checkbox"/>	<input type="checkbox"/>	<input type="checkbox"/>	<input type="checkbox"/>
5.2 Eviran laatimat ohjeet lihantarkastukseen liittyvien toimenpiteiden ohjeistamiseksi ovat olleet teille tarpeellisia jälkeen 1.9.2011	<input type="checkbox"/>	<input type="checkbox"/>	<input type="checkbox"/>	<input type="checkbox"/>	<input type="checkbox"/>
5.3 Evira on ohjannut ja neuvonut teitä lihantarkastukseen liittyvissä kysymyksissänne riittävästi ennen <u>1.9.2011.</u>	<input type="checkbox"/>	<input type="checkbox"/>	<input type="checkbox"/>	<input type="checkbox"/>	<input type="checkbox"/>
5.4 Evira on ohjannut ja neuvonut teitä lihantarkastukseen liittyvissä kysymyksissänne riittävästi jälkeen <u>1.9.2011.</u>	<input type="checkbox"/>	<input type="checkbox"/>	<input type="checkbox"/>	<input type="checkbox"/>	<input type="checkbox"/>
5.5 Eviralta saamanne ohjaus on ollut asiantuntevaa ennen <u>1.9.2011.</u>	<input type="checkbox"/>	<input type="checkbox"/>	<input type="checkbox"/>	<input type="checkbox"/>	<input type="checkbox"/>
5.6 Eviralta saamanne ohjaus on ollut asiantuntevaa jälkeen <u>1.9.2011.</u>	<input type="checkbox"/>	<input type="checkbox"/>	<input type="checkbox"/>	<input type="checkbox"/>	<input type="checkbox"/>
5.7 Ohjaus lihantarkastuksen vaatimuksista ja soveltamisesta on ylipäänsä parantunut <u>1.9.2011 jälkeen.</u>	<input type="checkbox"/>	<input type="checkbox"/>	<input type="checkbox"/>	<input type="checkbox"/>	<input type="checkbox"/>

5.8 Minkälaista ohjausta, neuvontaa tai koulutusta lihantarkastukseen ja laitosten valvontaan mielestänne kaivattaisiin (lihatarkastus, laitosten tarkastus ja jos kyllä niin mistä aiheista, lainsäädännön soveltaminen, pakkokeinot jne)?

5.9 Vertaistuen saatavuus.

5.10 Koetteko saavanne tukea muilta lihantarkastusta tekevilta eläinlääkäreiltä (esim. apua tulkintakysymyksissä)?
Ei koskaan Satunnaisesti Usein Aina

5.11 Koetteko saavanne tukea Aluehallintovirastosta (esim. apua tulkintakysymyksissä)?
Ei koskaan Satunnaisesti Usein Aina

5.12 Koetteko saavanne tukea Evirasta (esim. apua tulkintakysymyksissä)?
Ei koskaan Satunnaisesti Usein Aina

5.13 Oletteko tarkastanut valvomanne laitoksen teurastustoiminnan hygieniää ennen 1.9.2011

Kyllä Ei En osaa sanoa

5.14 Jos vastasitte edelliseen ei, niin miksi?

5.15 Oletteko tarkastanut valvomanne laitoksen teurastustoiminnan hygieniää jälkeen 1.9.2011

Kyllä Ei En osaa sanoa

5.16 Jos vastasitte edelliseen ei, onko laitoksen hygieniavalvonta jonkun toisen eläinlääkärin tehtävä?
Kenen?

Jos haastateltava eläinlääkäri ei tee laitoksen hygieniavalvontaa, nämä kysymykset hypätään yli.

5.17 Oletteko tarkastanut valvomanne laitoksen lihanjalostustoiminnan hygieniää (tässä tarkoitetaan leikkaamotoimintaa, jauhelihan tai muun raakalihavalmisteen tai kypsän lihavalmisteen valmistusta) ennen 1.9.2011?

Kyllä Ei En osaa sanoa

5.18 Jos vastasitte kyllä, oletteko antaneet tarkastuksista kirjallisen tarkastuskertomuksen laitokselle tiedoksi?

Kyllä Ei En osaa sanoa

5.19 Oletteko tarkastanut valvomanne laitoksen lihanjalostustoiminnan hygieniää (tässä tarkoitetaan leikkaamotoimintaa, jauhelihan tai muun raakalihavalmisteen tai kypsän lihavalmisteen valmistusta) jälkeen 1.9.2011?

Kyllä Ei En osaa sanoa

5.20 Jos vastasitte kyllä, oletteko antaneet tarkastuksista kirjallisen tarkastuskertomuksen laitokselle tiedoksi?

Kyllä Ei En osaa sanoa

5.21 Oletteko antaneet kirjallisia huomautuksia laitoksessa havaitsemistanne epäkohdista ennen 1.9.2011? 1.9.2011? Kyllä Ei En osaa sanoa

5.22 Oletteko antaneet kirjallisia huomautuksia laitoksessa havaitsemistanne epäkohdista 1.9.2011 jälkeen? Kyllä Ei En osaa sanoa

5.22 Oletteko antaneet määräaikoja epäkohtien korjaamiseksi ennen 1.9.2011?

Kyllä Ei En osaa sanoa

5.23 Oletteko antaneet määräaikoja epäkohtien korjaamiseksi jälkeen 1.9.2011?

Kyllä Ei En osaa sanoa

5.23 Oletteko valvoneet epäkohtien korjaamista annetuissa määräajoissa ennen 1.9.2011?

Kyllä Ei En osaa sanoa

5.24 Oletteko valvoneet epäkohtien korjaamista annetuissa määräajoissa 1.9.2011 jälkeen?

Kyllä Ei En osaa sanoa

5.25 Mikä oli valvomanne laitoksen tarkastustiheys kunnan elintarvikevalvontasuunnitelmassa ennen 1.9.2011 ja miten se toteutui? _____

5.26 Mikä on valvomanne laitoksen tarkastustiheys nyt (Eviran määrittelemä), jälkeen 1.9.2011, ja miten se toteutuu? _____

5.27 Oletteko osallistunut Eviran järjestämään lihantarkastuskoulutukseen tai laitoshygieneiakoulutukseen ennen 1.9.2011?
 Useimmiten Silloin tällöin Melko harvoin En koskaan

5.28 Montako kertaa vuodessa? (koulutuspäivää/vuosi keskimäärin): _____

5.29 Jos ette, niin miksi ei? _____

5.30 Oletteko osallistunut Eviran järjestämään lihantarkastuskoulutukseen tai laitoshygieneiakoulutukseen jälkeen 1.9.2011?

Useimmiten Silloin tällöin Melko harvoin En koskaan

5.31 Montako kertaa? (koulutuspäivää): _____

5.32 Jos ette, niin miksi ei? _____

5.33 Oletteko osallistunut AVI:n järjestämään lihantarkastuskoulutukseen tai laitoshygieneiakoulutukseen ennen 1.9.2011?

Useimmiten Silloin tällöin Melko harvoin En koskaan

5.34 Montako kertaa? (koulutuspäivää/vuosi keskimäärin): _____

5.35 Jos ette, niin miksi ei? _____

Valitkaa seuraavista väittämistä yksi vaihtoehto

	Täysin samaa mieltä	Osittain samaa mieltä	Osittain eri mieltä	Täysin eri mieltä	En osaa sanoa
5.36 Evira on ohjannut teitä leikkaamotoimintaan tai muuhun lihanjalostustoimintaan liittyvissä elintarvikelainsäädännön vaatimuksissa riittävästi ennen <u>1.9.2011</u> .	<input type="checkbox"/>	<input type="checkbox"/>	<input type="checkbox"/>	<input type="checkbox"/>	<input type="checkbox"/>
5.37 Evira on ohjannut teitä leikkaamotoimintaan tai muuhun lihanjalostustoimintaan liittyvissä elintarvikelainsäädännön vaatimuksissa riittävästi <u>1.9.2011 jälkeen</u> .	<input type="checkbox"/>	<input type="checkbox"/>	<input type="checkbox"/>	<input type="checkbox"/>	<input type="checkbox"/>

5.38 Kuka tarkasti laitoksen omavalvonnan toteutumisen ennen 1.9.2011?

Eläinlääkäri Terveystarkastaja Molemmat Ei kukaan En tiedä

5.39 Kuka tarkastaa laitoksen omavalvonnan toteutumisen nyt 1.9.2011 jälkeen?

Eläinlääkäri Terveystarkastaja Molemmat Ei kukaan En tiedä

5.40 Annoitteko lihantarkastuspäätöksen aikaisemmin kirjallisena (ennen 1.9.2011)? (valitkaa yksi vaihtoehdoista)

Ei koskaan Satunnaisesti Usein Aina En tiedä

5.41 Annatteko nyt lihantarkastuspäätöksen kirjallisena (jälkeen 1.9.2011)? (valitkaa yksi vaihtoehdoista)

Ei koskaan Satunnaisesti Usein Aina En tiedä

5.42 Lihantarkastuspäätöksen sisältöjen erot (ennen vs nyt)? _____

	Täysin samaa mieltä	Osittain samaa mieltä	Osittain eri mieltä	Täysin eri mieltä	En osaa sanoa
5.43 Yhteistyö laitoksen kanssa sujui aikaisemmin hyvin (<u>ennen 1.9.2011</u>).	<input type="checkbox"/>	<input type="checkbox"/>	<input type="checkbox"/>	<input type="checkbox"/>	<input type="checkbox"/>
5.44 Yhteistyö laitoksen kanssa sujuu nyt hyvin (<u>jälkeen 1.9.2011</u>).	<input type="checkbox"/>	<input type="checkbox"/>	<input type="checkbox"/>	<input type="checkbox"/>	<input type="checkbox"/>
5.45 Toimijat tuntevat hyvin elintarvikelainsäädännön vaatimukset	<input type="checkbox"/>	<input type="checkbox"/>	<input type="checkbox"/>	<input type="checkbox"/>	<input type="checkbox"/>
5.46 Toimijat osaavat soveltaa hyvin elintarvikelainsäädäntöä toiminnassaan	<input type="checkbox"/>	<input type="checkbox"/>	<input type="checkbox"/>	<input type="checkbox"/>	<input type="checkbox"/>
5.47 Eläinlääkäri ohjaa usein toimijaa elintarvikelainsäädännön vaatimuksissa.	<input type="checkbox"/>	<input type="checkbox"/>	<input type="checkbox"/>	<input type="checkbox"/>	<input type="checkbox"/>
5.48 Eläinlääkäri ohjaa usein toimijaa elintarvikelainsäädännön soveltamisessa toimintaan.	<input type="checkbox"/>	<input type="checkbox"/>	<input type="checkbox"/>	<input type="checkbox"/>	<input type="checkbox"/>

6. Tulevaisuus

	Täysin samaa mieltä	Osittain samaa mieltä	Osittain eri mieltä	Täysin eri mieltä	En osaa sanoa
6.1 Motivaationne tehdä lihan tarkastusta on lisääntynyt 1.9.2011 jälkeen	<input type="checkbox"/>	<input type="checkbox"/>	<input type="checkbox"/>	<input type="checkbox"/>	<input type="checkbox"/>
6.2 Motivaationne tehdä laitosten valvontaa on lisääntynyt 1.9.2011 jälkeen.	<input type="checkbox"/>	<input type="checkbox"/>	<input type="checkbox"/>	<input type="checkbox"/>	<input type="checkbox"/>

6.3 Jos vastasitte edellisiin kyllä, niin miksi?: _____

Muuta kerrottavaa lihan tarkastuksen valtiollistamisen vaikutuksesta toimintaanne, kehittämisideoita, havaittuja epäkohtia, havaittuja hyviä käytäntöjä?

Kiitos vastauksesta ja ajastanne!