

F 7

MAA- JA METSÄTALOUSMINISTERIÖ

PÄÄTÖS nro 23/EEO/1997

Päivämäärä 9.7.1997

Dnro 106/00-97

Voimaantulo- ja voimassaoloaika 1.8.1997 - toistaiseksi

Kumoaa / Muuttaa

-

Valtuutussäännökset

Eläinsuojeluasetus (396/1996) 49 §

Vastaavat EY-säädökset

Neuvoston direktiivi 93/119/EY, EYVL N:o L 340, 31.12.1993, s. 21

Neuvoston päätös 88/306/ETY, EYVL N:o L 137, 16.05.1988, s. 25

Asia

ELÄINTEN TEURASTAMISELLE ASETETTAVAT ELÄINSUOJELUVAATIMUKSET

1 §

Tarkoitus ja soveltamisala

Maa- ja metsätalousministeriö antaa tässä päätöksessä ja sen liitteissä säännökset eläinten teurastamiselle asetettavista eläinsuojeluvaatimuksista. Päätöksen tarkoituksena on suojella teurastamossa, teurastuspaikassa tai muussa paikassa, missä teurastus suoritetaan, teurastettavaa eläintä kaikelta vältettävissä olevalta kärsimykseltä, kivulta ja tuskalta.

Päätöksen ja sen liitteiden säännökset ovat sitovia. Liitteet sisältävät myös suosituksia, jotka on kirjoitettu *kursiivilla*. Suositukset eivät ole sitovia.

2 §

Määritelmät

Tässä päätöksessä tarkoitetaan:

- 1) **teuraseläimellä** kotieläimenä pidettävää kavioläintä, nautaeläintä, lammasta, vuohta, sikaa, poroa, kaniinia, siipikarjaan kuuluvaa eläintä sekä muuta eläintä, joka teurastetaan tai tuodaan teurastamoon tai teurastuspaikkaan teurastettavaksi;
- 2) **siirtämisellä** kuormasta purettujen eläinten ohjaamista teurastamon tai teurastuspaikan eläinten säilytystiloihin, eläinten liikuttelua säilytystiloissa sekä eläinten tainnutukseen ohjaamista;
- 3) **säilyttämällä** eläimen pitämistä teurastamon tai teurastuspaikan eläinten säilytystiloissa tai muualla teurastamisen suorituspaikan alueella teurastamista varten; sekä
- 4) **tainnuttamisella** menetelmää, jolla eläimelle aiheutetaan sen kuolemaan saakka kestävä tajuttomuus.²⁾

3 §

Voimaantulo

Tämä päätös tulee voimaan 1 päivänä elokuuta 1997.

Maa- ja metsätalousministeri
Kalevi Hemilä

Eläinlääkintöylitarkastaja

Sisällysluettelo

Liite 1 Teuraseläinten säilytystilat, laitteet ja välineet

- 1.1 Eläinkuorman purkamisvälineet
- 1.2 Eläinten säilytystilat
 - 1.2.1 Yleiset vaatimukset
 - 1.2.2 Seinät ja lattiat
 - 1.2.3 Säilytystilan olosuhteet
 - 1.2.4 Eläinten sijoittelu ja erottaminen toisistaan

Liite 2 Teuraseläinten kohtelu ja käsittely

- 2.1 Yleiset vaatimukset
- 2.2 Eläinkuorman purkaminen ja eläinten siirtäminen 7
- 2.3 Eläinten hoito

Liite 3 Tainnutaminen

- 3.1 Yleiset vaatimukset
- 3.2 Laitteet
- 3.3 Eläimen liikkumisen rajoittaminen
- 3.4 Tainnutusmenetelmät
 - 3.4.1 Ampuminen ja aivoihin tunkeutuva mekaaninen laite
 - 3.4.1.1 Nauta
 - 3.4.1.2 Sika
 - 3.4.1.3 Lammas ja vuohi
 - 3.4.1.4 Hevonen
 - 3.4.1.5 Kaniini
 - 3.4.2 Pään iskun antava mekaaninen laite
 - 3.4.3 Sähkövirta
 - 3.4.3.1 Yleistä
 - 3.4.3.2 Eläimen päähän asetettavat elektrodit
 - 3.4.3.3 Vesiallastainnutaminen
 - 3.4.4 Hiilidioksidi

Liite 4 Verenlasku

- 4.1 Verenlasku

Liite 5 Eräiden eläinlajien tainnutuskohdat

- Kuva 1 Nauta
- Kuva 2 Vasikka
- Kuva 3 Sika
 - Karju
- Kuva 4 Sarveton lammas ja vuohi
- Kuva 5 Kili ja karitsa
- Kuva 6 Sarvellinen lammas ja vuohi
- Kuva 7 Hevonen

Liite 1 Teuraseläinten säilytystilat, laitteet ja välineet

1.1. Eläinkuorman purkamisvälineet

Teurastamossa ja teurastuspaikassa on oltava käytettävissä tarkoituksenmukaisia eläinkuorman purkamista ja eläinten siirtämistä helpottavia laitteita ja välineitä.

Eläinkuorman purkamiseen ja eläinten siirtämiseen käytettävän rampin, sillan tai hissien on oltava pinnaltaan liukastumista estävää materiaalia tai se on päällystettävä liukastumista estävällä materiaalilla. Rampin pinta on tarvittaessa varustettava poikkipienoilla. Rampissa, sillassa tai hississä on tarvittaessa oltava asianmukaiset, tarpeeksi korkeat ja alaosaan riittävän umpinaiset sivuseinät.

Teurastamon ja teurastuspaikan rampin kaltevuus on mahdollisimman loiva.

1.2. Eläinten säilytystilat

1.2.1. Yleiset vaatimukset

Teurastamon ja teurastuspaikan eläinten säilytystilojen tulee tarjota riittävä suoja epäsuotuisia sääoloja sekä liiallista kylmyyttä, lämpöä ja kosteutta vastaan.

Säilytystilojen on oltava siellä säilytettävälle eläimille turvalliset ja riittävän tilavat sekä muutoinkin kullekin eläinlajille sopivat. Säilytystiloissa ei saa olla rakenteita, jotka voivat vahingoittaa eläimiä. Eläinten kulkukäytävien ja porttien on oltava sellaisia, että eläinten loukkaantumisen vaara on mahdollisimman vähäinen.

Säilytystilojen on oltava helposti puhtaana pidettäviä ja tarvittaessa desinfioitavissa. Säilytystiloissa olevat eläimet on voitava tarkastaa ja hoitaa vaikeuksista. Säilytystiloissa on oltava riittävä määrä juomapaikkoja. Vesiastiat, kaukalot ja juomanipat on sijoitettava säilytystiloihin siten, että ne eivät ole eläimille vaarallisia eivätkä ulosteet ja virtsa pääse liikaamaan juomavettä.

Säilytystilat on pidettävä puhtaina.

Kulkukäytävissä ei ole jyrkkiä kulmia. Käytävät ovat lyhyitä ja suoria tai hieman kaartuvia. Kulkukäytävät ovat vaakasuoria tai niiden kaltevuus on alle 10°.

Sikojen ja lampaiden kulkukäytävät ovat niin leveät, että kaksi eläintä voi kulkea vierekkäin. Käytävien seinät ovat umpinaiset, paitsi jos kaksi käytävää on vierekkäin. Tällöin käytävien välinen seinä on sellainen, että vierekkäisillä käytävillä kulkevat eläimet voivat nähdä toisensa. Samanaikaisesti siirrettävät eläimet kulkevat vain yhteen suuntaan.

Kulkukäytävien valaistus on sellainen, että eläimet liikkuvat hämärästä paremmin valaistulle alueelle, mutta valaistus ei kuitenkaan häikäise eläimiä.

Sikojen säilytystiloissa on mahdollisuus sikojen suihkuttamiseen sitä varten suunnitellulla vesisumuttimella.

Ruokintakaukalot sijoitetaan seinien viereen ja niitä on riittävästi siten, että eläimet voivat syödä häiriintymättä.

Eläinten säilytystiloissa on palovaroitin, jonka antama hälytys voidaan kuulla kaikkina vuorokauden aikoina.

1.2.2. Seinät ja lattiat

Säilytystilojen ja kulkukäytävien seinien ja lattian on oltava rakenteiltaan ja materiaaleiltaan säilytettävälle ja siirrettävälle eläimille sopivia. Lattiat eivät saa olla liukkaita ja niiden on oltava sellaiset, että nesteet poistuvat asianmukaisesti. Tarvittaessa eläimellä on oltava käytettävissään sopiva makuupaikka.

Rakolattiassa, reijitetystä tai verkkopohjaisessa lattiassa aukkojen on oltava reunoiltaan sileitä ja kooltaan ja muodoltaan sellaisia, että eläimelle ei aiheudu vahingoittumisen vaaraa.

Tarvittaessa lattialla on kuivikkeita. Viemäreiden aukot sijoitetaan karsinoiden ja kulkukäytävien reunoille.

1.2.3. Säilytystilan olosuhteet

Säilytystiloissa on huolehdittava riittävästä ilmanvaihdosta siten, etteivät haitalliset

kaasut, veto tai liiallinen kosteus vaaranna eläinten hyvinvointia. Säilytystilan lämpötilan on oltava siellä säilytettäville eläimille sopiva. Säilytystiloissa ei saa olla liiallista melua. Säilytystilojen valaistuksen on oltava sellainen, että eläimet voidaan tarkastaa ja tarvittaessa hoitaa asianmukaisesti. Eläimille, jotka ovat säilytystiloissa yli yön, on tarvittaessa oltava sopivia kuivikkeita.

Säilytystilat ja niihin liittyvät sellaiset laitteet, joista eläinten hyvinvointi riippuu, on tarkastettava vähintään kerran päivässä. Eläinten hyvinvointia vaarantavat viat on korjattava välittömästi ja, jollei se ole mahdollista, on ryhdyttävä muihin tarpeellisiin toimiin, jotta eläinten hyvinvointi voidaan turvata vikojen korjaamiseen saakka.

1.2.4. Eläinten sijoittelu ja erottaminen toisistaan

Eläinten, joita säilytetään teurastamon tai teurastuspaikan eläinsuojissa yli 12 tuntia, on voitava asettua makuulle.

Säilytystilassa on oltava mahdollisuus sijoittaa huomattavan sairas, vahingoittunut, loukkaantunut tai vieroittamaton eläin erilleen muista eläimistä.

Eläimet säilytetään niissä ryhmissä, joissa ne on kasvatettu.

Liite 2 Teuraseläinten kohtelu ja käsittely

2.1. Yleiset vaatimukset

Teuraseläimiä on kohdeltava rauhallisesti. Eläinten siirtämisessä ja muussa käsittelyssä on pyrittävä käyttämään hyväksi niiden

lajinomaista käyttäytymistä, kuten laumavaistoa. Eläintä ei saa lyödä, potkia tai muutoin vahingoittaa eikä eläinten erityisen herkkiä ruumiinosia saa painaa kipua tai tuskaa tuottavalla tavalla. Eläintä ei saa raahata vetämällä sarvista, jaloista, hännästä, turkista, korvista tai suoraan päästä. Eläinten häntiä ei saa murskata, vääntää tai katkaista eikä eläimiä saa tarttua silmistä.

Jos siirrettävät eläimet kieltäytyvät liikkumasta siten, että tarvitaan ohjausta tai pakotteita, näiden toimien on oltava mahdollisimman lieviä. Ohjaukeinoja tai pakotetta tulee arvioida toimenpiteen eläimessä aikaansaamaan vaikutukseen ja siihen, olisiko sama vaikutus saatavissa aikaan jollain muulla lievemällä ohjaukeinoilla tai pakotteella.

Sähköpiiskaa saa käyttää vain täysikasvuisten nautojen ja sikojen ohjaamiseen, jos se on ehdottoman välttämätöntä. Jos sähköpiiskaa käytetään, eläimellä on oltava esteetön mahdollisuus liikkua. Sähköpiiskaa saa käyttää vain näiden eläinten takaosan lihaksiin enintään yhden sekunnin ajan, eikä iskuja saa antaa tarpeettoman tiheään.

2.2. Eläinkuorman purkaminen ja eläinten siirtäminen

Eläinkuorma on purettava siten, että eläimillä on riittävästi aikaa poistua ajoneuvosta ja siirtyä säilytystiloihin. Ennen kuin eläimiä siirretään on varmistuttava siitä, että eläimillä on eteenpäin hyvä näkyvyys ja esteetön kulku siten, että ruuhkia ei pääse muodostumaan. Tarvittaessa eläimet on purettava kuormasta ja siirrettävä säilytystiloihin yksitellen.

Eläimiä sisältäviä kuljetuslaatikoita, häkkejä ja muita vastaavia kuljetuspäällyksiä on käsiteltävä varovasti ja ne on pidettävä pystyasennossa. Jos kuljetuslaatikossa, häkissä tai muussa vastaavassa kuljetuspäällyksessä on rako-, reikä- tai verkkopohja, eläimet on purettava erityisen varovasti. Tarvittaessa eläimet on otettava yksitellen pois kuljetuslaatikosta, häkistä tai muusta vastaavasta kuljetuspäällyksestä.

Kuljetuksen tai säilytyksen aikana muutoin kuin lievästi sairastunut tai vahingoittunut eläin on teurastettava tai lopetettava eläintä siirtämättä, jos siirtäminen tai käsittely siirtämistä varten aiheuttaisi eläimelle lisäkärsimystä. Eläintä, joka ei kykene kävelemään, ei saa raahata paikkaan, jossa teurastus suoritetaan. Tällainen eläin on teurastettava tai lopetettava eläintä siirtämättä, ellei

siirtäminen ole mahdollista kärryllä tai muulla vastaavalla välineellä siten, että eläimelle ei aiheuteta lisäkärsimystä.

Eläimiä siirrettäessä käytetään apuna ajolevyä tai muuta sopivaa ohjausvälinettä.

Hevoset sekä kytettyinä tai yksittäiskarsinassa kuljetetut naudat siirretään yksitellen. Muut eläimet siirretään pienissä ryhmissä.

2.3. Eläinten hoito

Jos teurastettavaksi tuodut eläimet ovat joutuneet olemaan kuumissa ja kosteissa olosuhteissa, niitä on viilennettävä sopivalla tavalla.

Teurastettavaksi tuotu siipikarja on pidettävä kuivana.

Eläinten kunto ja terveydentila tarkastetaan eläinkuorman purkamisen yhteydessä tai välittömästi sen jälkeen, kun eläimet on siirretty säilytystiloihin.

Runsaassa maidossa olevat lehmät teurastetaan välittömästi tai lypsetään vähintään 12 tunnin välein. Muut maidossa olevat eläimet lypsetään tarpeen mukaan.

Kiihtyneiden ja rasittuneiden eläinten annetaan levätä ennen teurastusta.

Liite 3 Tainnutaminen

3.1. Yleiset vaatimukset

Eläimen saa ohjata tainnuttavaksi vasta, kun tainnuttaja on valmis tainnuttamaan eläimen välittömästi. Eläintä ei saa tainnuttaa, ellei verenlaskua voida suorittaa välittömästi tainnuttamisen jälkeen.

Elävää eläintä ei saa jättää teurastamisen keskeytyessä tainnutuskarsinaan tai muuhun paikkaan, jossa tainnutaminen suoritetaan.

Tarkastuseläinlääkärin on huolehdittava siitä, että tainnuttaja tietää, milloin eläin on asianmukaisesti tainnut.

3.2. Laitteet

Teuraseläinten tainnuttamiseen käytettävien laitteiden on oltava sellaisia, että tainnuttamisen voidaan suorittaa nopeasti ja tehokkaasti. Laitteet on pidettävä puhtaina. Teurastamossa ja teurastuspaikassa on oltava varalla tainnutuslaite, jota voidaan käyttää varsinaisesti käytössä olevan tainnutuslaitteen vian tai häiriön aikana.

Mekaanista tai sähkövirralla toimivaa tainnutuslaitetta käytettäessä eläin on sijoitettava siten, että laitetta voidaan käyttää helposti, tarkasti ja riittävän kauan aikaa.

Eläimen tainnuttamiseen tarkoitettuja sähkövirralla toimivia laitteita ei saa käyttää eläimen kiinnipitämiseen tai ohjaamiseen, eikä niillä saa aiheuttaa sähköiskuja eläimelle ennen sen varsinaista tainnuttamista.

3.3. Eläimen liikkumisen rajoittaminen

Tainnutettavaa eläintä on pidettävä kiinni tai sen liikkuminen on muutoin estettävä siten, että tainnuttamisen voidaan suorittaa asianmukaisesti. Liikkumisen rajoittamiseen saadaan käyttää mekaanista kuljetinta, häkkiä, tainnutuskarsinaa tai muuta vastaavaa eläimen paikallaan pitävää aitausta, jossa eläin voi seistä tai olla seisovassa asennossa. Siipikarjaan kuuluvan eläimen, strutsieläintä lukuun ottamatta, liikkumisen rajoittamiseen saadaan käyttää ripustuskoukkuja.

Tainnutettavan eläimen pään liikkeitä ei saa rajoittaa ennen kuin tainnuttaja on valmis

tainnuttamaan eläimen. Naudan ja kavioläimen pään liikkeiden rajoittamiseen saadaan käyttää kaulahihnaa, riimua tai suitsia.

3.4. Tainnutusmenetelmät

3.4.1. Ampuminen ja aivoihin tunkeutuva mekaaninen laite

Kaikki teurastettavat eläimet saadaan tainnuttaa ampumalla.

Ampuma-aseen ja aivoihin tunkeutuvan mekaanisen laitteen on oltava eläimen kokoon ja eläinlajiin nähden riittävän tehokas.

Aivoihin tunkeutuvaa mekaanista laitetta saadaan käyttää kotieläiminä pidettävien kavioläinten, nautaeläinten, lampaiden, vuohien, porojen, sikojen sekä strutsieläinten ja kaniinien tainnuttamisessa.

Aivoihin tunkeutuvan mekaanisen laitteen on oltava sellainen ja se on eläintä tainnutettaessa kohdistettava ja suunnattava siten, että laitteessa oleva pultti tai puikko tunkeutuu eläimen aivokuoreen ja aiheuttaa eläimelle tajuttomuuden. Tainnuttajän on tarkistettava, että laitteen lukitus palautuu jokaisen laukaisun jälkeen.

3.4.1.1. Nauta

Nautaa tainnutettaessa, sonnia ja vasikkaa lukuun ottamatta, ampuma-ase tai aivoihin tunkeutuva mekaaninen laite on kohdistettava liitteen 5 kuvan 1 osoittamaan tainnutuskohtaan ja suunnattava otsaluuhun nähden suoraan kulmaan.

Sonia tainnutettaessa ampuma-ase tai aivoihin tunkeutuva mekaaninen laite on kohdistettava tainnutuskohtaan, joka on 1 cm sivulle liitteen 5 kuvan 1 osoittamasta naudan tainnutuskohdasta, ja suunnattava otsaluuhun nähden suoraan kulmaan.

Vasikkaa tainnutettaessa ampuma-ase tai aivoihin tunkeutuva mekaaninen laite on kohdistettava liitteen 5 kuvan 2 osoittamaan tainnutuskohtaan ja suunnattava otsaluuhun nähden suoraan kulmaan.

Nautaa ei saa ampua niskaan.

3.4.1.2. Sika

Sikaa tainnutettaessa, karjua lukuun ottamatta, ampuma-ase tai aivoihin tunkeutuva mekaaninen laite on kohdistettava liitteen 5 kuvan 3 osoittamaan tainnutuskohtaan ja suunnattava otsaluuhun nähden suoraan kulmaan.

Karjua tainnutettaessa ampuma-ase tai aivoihin tunkeutuva mekaaninen laite on kohdistettava tainnutuskohtaan, joka on 2,5 cm ylempänä sekä vähän sivulla liitteen 5 kuvan 3 osoittamasta sian tainnutuskohdasta, ja suunnattava otsaluuhun nähden suoraan kulmaan.

3.4.1.3. Lammas ja vuohi

Sarvetonta lammasta ja vuohta tainnutettaessa ampuma-ase tai aivoihin tunkeutuva mekaaninen laite on kohdistettava pään korkeimpaan kohtaan liitteen 5 kuvan 4 osoittamaan tainnutuskohtaan ja suunnattava leukaperien suuntaan.

Kiliä ja karitsaa tainnutettaessa ampuma-ase tai aivoihin tunkeutuva mekaaninen laite on kohdistettava liitteen 5 kuvan 5 osoittamaan

tainnutuskohtaan ja suunnattava otsaluuhun nähden suoraan kulmaan.

Sarvellinen lammas ja vuohi saadaan tainnuttaa ampuma-aseella tai aivoihin tunkeutuvalla mekaanisella laitteella niskan suunnasta, jos pääläen kautta ampuminen ei ole sarvien vuoksi mahdollista. Sarvellista lammasta ja vuohta tainnutettaessa on ampuma- ase tai aivoihin tunkeutuva mekaaninen laite kohdistettava sarvia yhdistävän viivan takapuolelle ja suunnattava suuta kohden liitteen 5 kuvan 6 osoittamalla tavalla.

3.4.1.4. Hevonen

Hevosta tainnutettaessa ampuma-ase tai aivoihin tunkeutuva mekaaninen laite on kohdistettava liitteen 5 kuvan 7 osoittamaan tainnutuskohtaan ja suunnattava otsaluuhun nähden suoraan kulmaan.

3.4.1.5. Kaniini

Kaniinia tainnutettaessa ampuma-ase tai aivoihin tunkeutuva mekaaninen laite on sijoitettava pään korkeimpaan kohtaan ja suunnattava leukaperien suuntaan.

3.4.2. Pään iskun antava mekaaninen laite

Kaikki teurastettavat eläimet saadaan tainnuttaa mekaanisella, eläimen pään iskun antavalla laitteella.

Eläimen pään iskun antavaa mekaanista laitetta käytettäessä tainnuttajän on huolehdittava siitä, että laitetta käytetään oikeassa asennossa sopivan voimakkaalla panoksella ja siten, että eläin taintuu tehokkaasti, mutta isku ei murra päakalloa.

Edellä tarkoitettun mekaanisen laitteen lisäksi pieniä kaniinieriä teurastettaessa eläin saadaan tainnuttaa myös lyömällä eläintä pään muuta sopivaa välinettä kuin edellä mainittua mekaanista laitetta käyttämällä. Tainnuttajän on huolehdittava siitä, että eläin taintuu tehokkaasti pään kohdistuvasta iskusta.

3.4.3. Sähkövirta

3.4.3.1. Yleistä

Teurastettava nauta, sika, lammas, vuohi, siipikarjaan kuuluva eläin ja kaniini saadaan tainnuttaa käyttämällä sähkövirtaa.

3.4.3.2. Eläimen pään asetettavat elektrodit

Elektrodit on asetettava eläimen aivojen kohdalle siten, että sähkövirta kulkee aivojen läpi ja eläin menettää tajuntansa välittömästi. Sähkövirralla tainnutettaessa on varmistuttava elektrodien hyvästä kosketuksesta eläimen nahkaan. Eläimen nahka on tarvittaessa kostutettava elektrodien kosketuskohdista. Tarvittaessa eläimeltä on lisäksi elektrodien kosketuskohdista poistettava liiallinen villa tai karva.

Tainnutuslaitteessa on oltava äänimerkin antava tai selvästi näkyvä ilmaisain, joka osoittaa tainnutuslaitteen toimintakelpoisuuden. Lisäksi laitteessa on oltava näennäisvastuksen (impedanssin) mittauslaite, joka estää tainnutuslaitteen käytön, jos sähkövirran voimakkuus ei ole riittävä. Tainnuttamiseen käytettävässä laitteessa on lisäksi oltava ilmaisain, joka on tainnuttajän nähtävissä tai kuultavissa ja joka osoittaa yhden eläimen tainnuttamiseen käytettävän ajan. Tainnuttajän näkyvillä on myös oltava laite, joka ilmaisee jännitteen ja virran voimakkuuden.

Elektrodit asetetaan ulkoisten korvakäytävien etupuolelle.

Jos tainnuttamiseen käytetään 50 Hz:in (Herzin) sinimuotoista vaihtovirtaa, virran voimakkuus on naudoilla vähintään 2,5 A (ampeeria), sioilla 1,3 A, lampaila, vuohilla ja vasikoilla 1,0 A, kileillä ja karitsoilla 0,6 A, kaniineilla 0,3 A, kalkkunoilla 0,4 A, kanoilla ja broilereilla 0,24 A ja strutseilla 0,4 A. Tainnuttaminen suoritetaan siten, että vaadittava virranvoimakkuus saavutetaan yhdessä sekunnissa. Virranvoimakkuutta pidetään yllä vähintään kolme sekuntia.

3.4.3.3. Vesiallastainnuttaminen

Siipikarjaan kuuluva eläin, strutsieläintä lukuun ottamatta, saadaan tainnuttaa käyttämällä vesiallastainnuttamista.

Sähkövirralla tainnuttamiseen käytettävän vesialtaan on oltava riittävän suuri ja syvä tainnutettavalle lintulajille. Tainnutusaltaaseen asennetun elektrodin on oltava koko altaan pituinen. Tainnutusaltaan vedenpinnan korkeuden on oltava sellainen, että vesi peittää hyvin jokaisen tainnutettavan linnun pään, mutta ei valu altaan reunan yli siitä kohdasta, jossa kuljetin tuo linnun tainnutusaltaaseen. On huolehdittava siitä, että linnun pää koskettaa vettä ennen linnun siipiä.

Tainnutettava lintu on vesiallastainnutusta varten ripustettava kuljettimen ripustuskoukkuun tukevasti, kuitenkin siten, että eläimen jalkoihin ei aiheudu liiallista puristusta. Ripustuskoukun ja linnun jalkojen kosketuskohtaa on tarvittaessa kostutettava.

Kuljettimen nopeuden on oltava sellainen, että lintu saa tainnutusaltaassa sähkövirtaa vähintään neljän sekunnin ajan. Tainnutusaltaan sähkövirran jännitteen on tainnutuksen aikana pysyttävä sellaisena, että tainnutusaltaan kokonaisvirta vastaa kullekin tainnutettavalle linnulle vaadittavaa virtaa kerrottuna tainnutusaltaassa samaan aikaan olevien lintujen lukumäärällä.

Jos tainnuttamiseen käytetään 50 Hz:in sinimuotoista vaihtovirtaa, virran voimakkuus kanoilla ja broilereilla on vähintään 120 mA (milliampeeria), kalkkunoilla 150 mA, ankoilla, sorsilla ja hanhilla 130 mA ja viiriäisillä 50 mA. Tainnutusaltaan säätölaitteistossa on virranvoimakkuusmittari, joka osoittaa lintujen läpi kulkevan virran voimakkuuden.

3.4.4. Hiilidioksidi

Teurastettava sika saadaan tainnuttaa hiilidioksidilla.

Tainnuttamiseen käytettävän kaasun hiilidioksidipitoisuuden on oltava vähintään 70 tilavuusprosenttia ilma-kaasuseoksesta.

Tainnutuskammion on oltava sellainen, että se ei vahingoita eläintä. Eläinten on voitava seistä tai olla pystyasennossa tainnutuskammiossa ennen taintumista eikä eläimen rintakehä saa joutua puristukseen. Tainnutuskammion on oltava valaistu siten, että eläimet voivat nähdä ympärilleen.

Tainnutuslaitteistossa on oltava kaasupitoisuuden mittari, joka mittaa hiilidioksidipitoisuuden tainnutuskammiossa ja antaa hälytyksen, jos hiilidioksidipitoisuus ei ole riittävä.

Siat on ohjattava tainnutuskammioon johtavaan tainnutuskammion kuljettimeen siten, että ne voivat nähdä toisensa. Kuljettimen on oltava sellainen, että eläimet ovat tainnutuskammiossa 30 sekunnin kuluessa

kuljettimeen tulosta. Eläimet on mahdollisimman nopeasti altistettava kaasulle paikassa, jossa kaasupitoisuus on korkein.

Siat on pidettävä tainnutuskammiossa niin kauan, että ne ovat menettäneet tajuntansa ja että kaasun tainnuttava vaikutus kestää niiden kuolemaan asti.

Tainnuttamiseen käytettävän kaasun hiilidioksidipitoisuus on vähintään 70 tilavuusprosenttia ilma-kaasuseoksesta 10 sekunnin kuluttua sikojen tulosta tainnutuslaitteistoon ja se on 90 % kuilun pohjalla kohdassa, jossa kaasun pitoisuus on korkein.

Liite 4 Verenlasku

4.1. Verenlasku

Tainnutetun eläimen verenlaskua ei saa aloittaa, jos eläin vaikuttaa tajuissaan olevalta. Tällainen eläin on tainnutettava välittömästi uudelleen.

Verenlasku on aloitettava viimeistään 60 sekunnin kuluessa tainnuttamisesta, jos eläin on tainnutettu ampumalla tai aivoihin tunkeutuvalla mekaanisella laitteella. Jos sarvellinen lammas tai vuohi on tainnutettu kohdan 3.4.1.3. neljännen kappaleen mukaan, verenlasku on aloitettava 15 sekunnin kuluessa tainnuttamisesta. Jos eläin on tainnutettu sähkövirralla tai päähän lyömällä, verenlasku on aloitettava viimeistään 20 sekunnin kuluessa. Jos eläin on tainnutettu hiilidioksidilla, verenlasku on aloitettava viimeistään 60 sekunnin kuluessa siitä, kun eläin on poistettu tainnutuskammioista.

Verenlasku on suoritettava siten, että eläimeltä avataan vähintään toinen kaulavaltimo tai suoni, josta kaulavaltimo lähtee. Verenlasku on suoritettu loppuun, kun verisuonen tai verisuonen avaamisesta on kulunut vähintään 30 sekuntia, minkä lisäksi kaikki aivorungon refleksit ovat lakanneet.

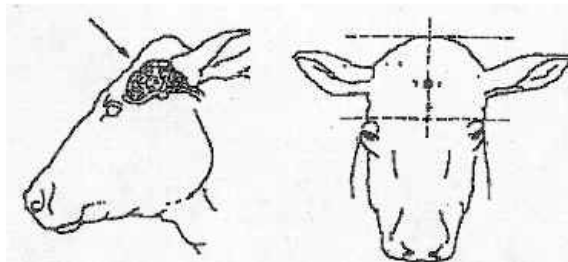
Jos vain yksi henkilö vastaa eläimen tainnuttamisesta, nostamisesta verenlaskua varten ja verenlaskusta, hänen on suoritettava eläimelle kaikki nämä toimenpiteet ennen seuraavan eläimen tainnuttamista.

Siipikarjateurastamossa, jossa siipikarjaan kuuluvasta eläimestä lasketaan veri automaattisella viiltolaitteella, on oltava verenlaskua varten käsikäyttöinen väline siltä varalta, että automaattiseen laitteeseen tulee vika.

Verenlaskussa avataan molemmat kaulavaltimot tai suonet, joista kaulavaltimot alkavat.

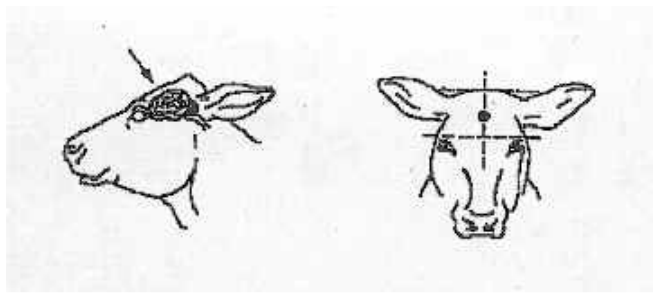
Liite 5 Eräiden eläinlajien tainnutuskohdat

KUVA 1



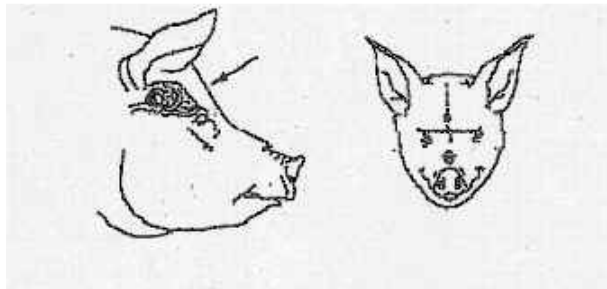
Nauta: Naudan tainnutuskohta on pääläen ja silmien keskivälissä olevan kuvitellun viivan puolivälissä.

KUVA 2



Vasikka: Vasikan tainnutuskohta on hieman päälään ja silmien keskivälissä olevan kuvitellun viivan puolivälin alapuolella.

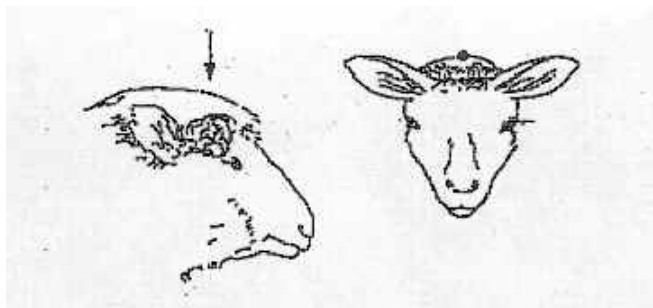
KUVA 3



Sika: Sian tainnutuskohta on 2,5 cm silmien tason yläpuolella.

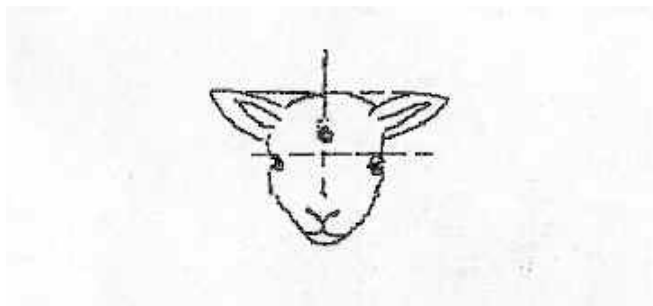
Karju: Karjun tainnutuskohta on noin 5 cm silmien tason yläpuolella kallon keskiviivan sivussa.

KUVA 4



Sarveton lammas ja vuohi: Sarvettoman lampaan ja vuohen tainnutuskohta on pään korkein kohta.

KUVA 5



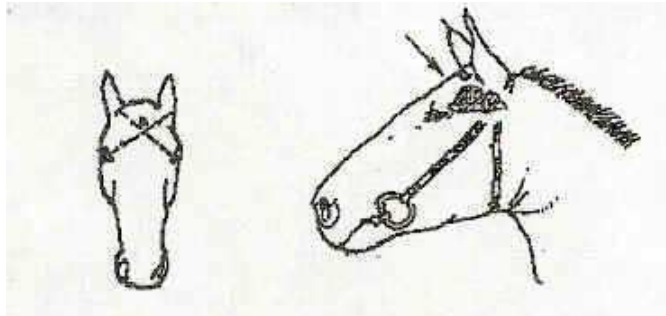
Kili ja karitsa: Kilin ja karitsan tainnutuskohta on hieman päälään ja silmien keskivälissä olevan kuvitellun viivan puolivälin alapuolella.

KUVA 6



Sarvellinen lammas ja vuohi: Sarvellisen lampaan ja vuohen tainnutuskohta on heti sarvien keskellä kulkevan harjanteen takana.

KUVA 7



Hevonen: Hevosen tainnutuskohta on silmästä vastakkaisen puolen korvaan kulkevien kuviteltujen linjojen leikkauspisteen yläpuolella.

[\[Eläinlääkintölainsäädäntö\]](#)