

F 7

JORD- OCH SKOGSBRUKSMINISTERIET

BESLUT nr 23/VLA/1997

Datum 9.7.1997

Dnr 106/00-97

Ikraftträdelse- och giltighetstid 1.8.1997 - tillsvidare

Upphäver / Ändrar

Bemyndigande

49 § djurskyddsförordningen (396/1996)

Motsvarande EG-rättsakter

Rådets direktiv 93/119/EG, EGT nr L 340, 31.12.1993, s. 21

Rådets beslut 88/306/EEG, EGT nr L 137, 16.5.1988, s. 25

Ärende

KRAV PÅ SKYDD AV DJUR VID SLAKT

1 §

Syfte och tillämpningsområde

Jord- och skogsbruksministeriet utfärdar i detta beslut och i dess bilagor bestämmelser om de krav som skall ställas på skydd av djur vid slakt. Avsikten med beslutet är att skydda djur som slaktas i slakteriet, på slaktplatsen eller på annat ställe där slakten utförs mot allt lidande, alla smärtor och plågor som går att undvika.

Bestämmelserna i beslutet och bilagorna är bindande. Bilagorna innehåller också rekommendationer som är skrivna i *kursiv*. Rekommendationerna är inte bindande.

2 §

Definitioner

I detta beslut avses med:

- 1) **slaktdjur** hovdjur som hålls som husdjur, nötkreatur, får, getter, svin, renar, kaniner, fjärderfä samt andra djur som slaktas eller förs till ett slakteri eller en slaktplats för slakt,
- 2) **förflyttning** drivning av avlastade djur till slakteriets eller slaktplatsens uppställningsplats för djur, förflyttning av djur inom uppställningsplatsen samt drivning av djur till bedövning,
- 3) **uppställning** hållande av djur på slakteriets eller slaktplatsens uppställningsplatser för djur eller inom slaktplatsens område innan de slaktas,
- 4) **bedövning** en metod som omedelbart försätter djuret i ett tillstånd av medvetslöshet som varar tills döden inträder.

3 §

Ikraftträdande

Detta beslut träder i kraft den 1 augusti 1997.

Jord- och skogsbruksminister
Kalevi Hemilä

Veterinäröverinspektör
Pirkko Skutnabb

Innehållsförteckning

Bilaga 1 Uppställningsplatser för slaktdjur, anordningar och utrustning

1.1. Utrustning för avlastning av djur

1.2. Uppställningsplatser för djur

1.2.1. Allmänna krav

1.2.2. Väggar och golv

1.2.3. Förhållandena på uppställningsplatserna

1.2.4. Placering och åtskiljande av djur

Bilaga 2 Bemötande och behandling av slaktdjur

- 2.1. Allmänna krav
- 2.2. Avlastning och förflyttning av djur
- 2.3. Djurens skötsel

Bilaga 3 Bedövning

- 3.1. Allmänna krav
- 3.2. Utrustning
- 3.3. Begränsning av djurets rörelseförmåga
- 3.4. Bedövningsmetoder
 - 3.4.1. Skjutning och mekanisk anordning som tränger in i hjärnan
 - 3.4.1.1. Nötkreatur
 - 3.4.1.2. Svin
 - 3.4.1.3. Får och getter
 - 3.4.1.4. Hästar
 - 3.4.1.5. Kaniner
 - 3.4.2. Mekanisk anordning som ger slag mot huvudet
 - 3.4.3. Elström
 - 3.4.3.1. Allmänt
 - 3.4.3.2. Elektroder som placeras mot djurens huvud
 - 3.4.3.3. Bedövning i vattenbad
 - 3.4.4. Koldioxid

Bilaga 4 Blodavtappning

- 4.1. Blodavtappning

Bilaga 5 Bedövningspunkter för vissa djurarter

- Bild 1 Nötkreatur
- Bild 2 Kalvar
- Bild 3 Svin
 - Galtar
- Bild 4 Hornlösa får och getter
- Bild 5 Killingar och lamm
- Bild 6 Hornbärande får och getter
- Bild 7 Hästar

Bilaga 1 Uppstallningsplatser för slaktdjur, anordningar och utrustning

1.1. Utrustning för avlastning av djur

Slakterierna och slaktplatserna skall ha lämplig anordning och utrustning tillgängliga som underlättar avlastning och förflyttning av djur.

Ramper, broar och lastningselevatörer som används vid avlastning och förflyttning av djur skall vara försedda med halksäkert underlag eller beläggas med ett material som är halksäkert. Rampens yta skall vid behov förses med tvärlåar. Ramper, broar eller lastningselevatörer skall vid behov ha lämpliga sidoskydd som är tillräckligt höga och kompakta nedtill.

Ramperna på slakterier och slaktplatser har minsta möjliga lutning.

1.2. Uppstallningsplatser för djur

1.2.1. Allmänna krav

Slakteriernas och slaktplatsernas uppstallningsplatser för djur skall erbjuda tillräckligt skydd mot ogynnsamma väderleksförhållanden samt mot oskäligen köld, värme och fukt.

Uppstallningsplatserna skall vara trygga och tillräckligt stora för de djur som hålls där samt även i övrigt vara lämpligt för varje djurart. På uppstallningsplatserna får inte finnas konstruktioner som kan skada djuren. Drivgångarna och portarna skall vara sådana att risken för att djuren skadar sig är så liten som möjligt.

Uppstallningsplatserna skall lätt kunna hållas rena och vid behov kunna desinfekteras. De djur som är där skall kunna kontrolleras och skötas utan svårighet. På uppstallningsplatserna för djur skall finnas ett tillräckligt antal dricksplatser. Vattenbehållarna, hoarna och vattennioplarna skall placeras på uppstallningsplatserna så, att de inte utgör en fara för djuren och att avföring och urin inte smutsar dricksvattnet.

Uppstallningsplatserna skall hållas rena.

I drivgångarna finns inga skarpa hörn. Gångarna är korta och raka eller buktar något. Drivgångarna är vågräta eller så understiger lutningen 10o.

Drivgångarna för svin och får är så breda att två djur kan gå bredvid varandra. Gångarnas väggar är kompakta, utom ifall två gångar finns invid varandra. Då är gångarnas mellanvägg sådan att de djur som går i gångarna kan se varandra. Djur som förflyttas samtidigt går i endast en riktning.

Drivgångarnas belysning är sådan att djuren rör sig från ett dunkelt upplyst till ett bättre upplyst område, dock

utan att bländas av belysningen.

På uppställningsplatser för svin har man möjlighet att bespruta svinen med ett ändamålsenligt vattenduschsystem.

Utfodringshoarna är placerade invid väggarna och de finns i ett tillräckligt antal så att djuren kan äta utan att bli störda.

På djurens uppställningsplatser finns en brandvarnare, vars alarm kan höras under alla tider av dygnet.

1.2.2. Vägg och golv

Uppställningsplatsernas och drivgångarnas väggar och golv skall till konstruktion och material vara lämpliga för djur som uppställas och förflyttas. Golven får inte vara hala och de skall vara sådana att vätskor rinner bort på ett lämpligt sätt. Vid behov skall djuren ha en lämplig plats där de kan lägga sig ned.

Öppningarna i spaltgolv, gallergolv eller perforerade golv skall ha släta kanter och till storlek och form vara sådana att det inte finns risk för att djuren skadar sig.

Vid behov finns det strö på golvet. Avloppsöppningarna placeras vid kanten av kättarna och drivgångarna.

1.2.3. Förhållandena på uppställningsplatserna

Uppställningsplatserna skall ha en tillräcklig ventilation så att inte skadliga gaser, drag eller en för hög fuktighet hotar djurens välbefinnande. Temperaturen i djurstallet skall vara lämplig för djuren. För mycket buller får inte förekomma på uppställningsplatserna. Belysningen på uppställningsplatserna skall vara sådan att det är möjligt att inspektera djuren och vid behov sköta dem på ett lämpligt sätt. För djur som övernattar på uppställningsplatserna skall det vid behov finnas lämpligt strö.

Uppställningsplatserna och sådan anordningar i anslutning till dessa som djurens välbefinnande är beroende av skall inspekteras minst en gång om dagen. Fel som utgör ett hot mot djurens välbefinnande skall korrigeras omedelbart eller, om detta inte är möjligt, skall andra nödvändiga åtgärder vidtas så att djurens välbefinnande kan tryggas tills felet är korrigerat.

1.2.4. Placering och åtskiljande av djur

Djur som hålls på slakteriers eller slaktplatsers uppställningsplatser över 12 timmar skall kunna lägga sig ned.

På uppställningsplatsen skall det vara möjligt att placera ett märkbart sjukt, skadat eller icke avvant djur åtskilt från de andra djuren.

Djuren hålls i de grupper, i vilka de fötts upp.

Bilaga 2 Bemötande och behandling av slaktdjur

2.1. Allmänna krav

Ett slaktdjur skall bemötas lugnt. Vid förflyttning och annan hantering av djur skall om möjligt utnyttjas deras artspecifika beteende, så som deras flockinstinkt. Det är förbjudet att slå, sparka eller på annat sätt skada djur eller trycka på särskilt ömma delar av djurets kropp på ett sätt som förorsakar smärta eller lidande. Djur får inte släpas genom att dra dem i hornen, fötterna, svansen, pälsen, öronen eller direkt i huvudet. Djurens svansar får inte krossas, vridas eller brytas och djurens ögon får inte gripas.

Om djur som skall förflyttas vägrar att röra sig och det blir nödvändigt att använda drivning eller tvång, skall dessa åtgärder vara så lindriga som möjligt. Drivningssättet eller tvångsåtgärden skall bedömas utgående från den verkan åtgärden har på djuret och möjligheten att åstadkomma samma verkan med lindrigare drivningssätt eller tvångsåtgärder.

Elektrisk påfösare får endast användas för drivning av fullvuxna nötkreatur och svin om det är absolut nödvändigt. Om elektrisk påfösare används, måste djuren kunna röra sig utan hinder. Elektrisk påfösare får endast användas på bakpartiets muskulatur hos dessa djur under högst en sekund och stötarna får inte ges onödigt tätt.

2.2. Avlastning och förflyttning av djur

Avlastning av djur skall ske så att djuren har tillräckligt med tid att avlägsna sig från fordonet och förflytta sig till uppställningsplatserna. Innan djuren förflyttas skall man försäkra sig om att djuren har god sikt framåt och fri passage så att stockningar inte uppstår. Vid behov skall djuren avlastas och förflyttas till uppställningsplatserna ett i sänder.

Transportlådor, -burar och andra liknande transportemballage som innehåller djur skall hanteras med varsamhet och de skall hållas i upprätt ställning. Om lådan, buren eller något annat transportemballage har spaltgolv, perforerat golv eller gallergolv skall djuren avlastas särskilt varsamt. Vid behov skall djuren tas ut ett och ett ur lådan, buren eller liknande transportemballage.

Ett djur som under transporten eller uppställningen insjuknat eller skadats på annat sätt än lindrigt skall slaktas eller avlivas

utan att djuret förflyttas, om förflyttningen eller hanteringen för förflyttning förorsakar djuret mer lidande. Ett djur som är oförmöget att gå får inte släpas till slaktplatsen. Ett sådant djur skall slaktas eller avlivas utan att det förflyttas, ifall förflyttning inte är möjlig på kärra eller någon annan liknande utrustning så att djuret inte förorsakas mer lidande.

Vid förflyttning av djur används drivskivor eller något annat lämpligt hjälpmedel.

Hästar och de nötkreaturen som transporterats bundna eller i ensamboxar förflyttas en och en. Övriga djur förflyttas i små grupper.

2.3. Djurens skötsel

Om de djur som hämtas till slakt har varit tvungna att vistas i heta och fuktiga förhållanden, skall de avkylas på ett lämpligt sätt.

Fjäderfä som hämtats till slakt skall hållas torra.

Djurens kondition och hälsotillstånd kontrolleras i samband med avlastningen eller omedelbart därefter, när djuren har förflyttats till uppställningsplatserna.

Rikligt mjölkande kor slaktas omedelbart eller mjölkas med minst 12 timmars mellanrum. Övriga mjölkande djur mjölkas vid behov.

Upphetsade och ansträngda djur får vila innan de slaktas.

Bilaga 3 Bedövning

3.1. Allmänna krav

Ett djur får drivas till bedövning först när bedövaren är klar att omedelbart bedöva djuret. Ett djur får inte bedövas om det inte är möjligt att avtappa blod ur djuret omedelbart efter bedövningen.

Om slakten avbryts får ett levande djur inte lämnas i bedövningsbåset eller på annan plats där bedövningen utförs.

Besiktningsoveterinären skall sörja för att bedövaren vet när djuret är lämpligt bedövat.

3.2. Utrustning

Den utrustning som används för bedövning av djur skall vara sådan att bedövningen kan utföras snabbt och effektivt. Utrustningen skall hållas ren. I slakteriet och på slaktplatsen skall finnas ett reservbedövningsinstrument som kan användas under den tid det egentliga bedövningsinstrumentet är oanvändbart på grund av fel eller störningar.

När ett mekaniskt eller med elektrisk ström fungerande bedövningsinstrument används skall djuret placeras så att instrumentet kan användas enkelt, exakt och under en tillräcklig tidsrymd.

Med elektrisk ström fungerande bedövningsinstrument för djur får inte användas till att hålla fast eller driva djur och med dem får inte heller elstötar ges åt djur före den egentliga bedövningen.

3.3. Begränsning av djurets rörelseförmåga

Ett djur som skall bedövas skall hållas fast eller dess rörelseförmåga begränsas så att bedövningen kan utföras på ett lämpligt sätt. För att begränsa djurets rörelseförmåga får användas mekaniska transportanordningar, burar, bedövningsbås eller någon annan motsvarande inhängnad där djuret kan stå upprätt eller vara i upprätt kroppställning. För immobilisering av fjäderfä, med undantag av strutsfåglar, får upphängningskrokar användas.

Djurets huvudrörelser får inte begränsas innan bedövaren är klar att bedöva djuret. För att begränsa nötkreaturs och hovdjurs huvudrörelser får halsrem, grimma eller betsel användas.

3.4. Bedövningsmetoder

3.4.1. Skjutning och mekanisk anordning som tränger in i hjärnan

Alla djur som skall slaktas får bedövas genom skjutning.

Skjutvapnet och den mekaniska anordning som tränger in i hjärnan skall vara tillräckligt effektiva med tanke på djurets storlek och djurart.

En mekanisk anordning som tränger in i hjärnan får användas vid bedövning av hovdjur som hålls som husdjur, nötkreatur, får, getter, renar, svin samt strutsfåglar och kaniner.

Den mekaniska anordning som tränger in i hjärnan skall vara sådan och vid bedövningen av ett djur riktas så, att anordningens bult eller syl tränger in i hjärnbarken och försätter djuret i medvetslöshet. Bedövaren skall kontrollera att anordningens låsning återgår efter varje skott.

3.4.1.1. Nötkreatur

Vid bedövning av nötkreatur, med undantag av tjurar och kalvar, skall skjutvapnet eller den i hjärnan inträngande mekaniska anordningen riktas mot den bedövningsspunkt som framgår av bild 1 i bilaga 5 och i en rät vinkel i förhållande till pannbenet.

Vid bedövning av tjurar skall skjutvapnet eller den i hjärnan inträngande mekaniska anordningen riktas mot den bedövningsspunkt som finns 1 cm på sidan om den bedövningsspunkt för nötkreatur som framgår av bild 1 i bilaga 5 och i en rät vinkel i förhållande till pannbenet.

Vid bedövning av kalvar skall skjutvapnet eller den i hjärnan inträngande mekaniska anordningen riktas mot den bedövningsspunkt som framgår av bild 2 i bilaga 5 och i en rät vinkel i förhållande till pannbenet.

Nötkreatur får inte skjutas i nacken.

3.4.1.2. Svin

Vid bedövning av svin, med undantag av galtar, skall skjutvapnet eller den i hjärnan inträngande mekaniska anordningen riktas mot den bedövningsspunkt som framgår av bild 3 i bilaga 5 och i en rät vinkel i förhållande till pannbenet.

Vid bedövning av galtar skall skjutvapnet eller den i hjärnan inträngande mekaniska anordningen riktas mot den bedövningsspunkt som finns 2,5 cm ovanom och något på sidan om den bedövningsspunkt för svin som framgår av bild 3 i bilaga 5 och i en rät vinkel i förhållande till pannbenet.

3.4.1.3. Får och getter

Vid bedövning av hornlösa får och getter skall skjutvapnet eller den i hjärnan inträngande mekaniska anordningen riktas mot det högsta stället av huvudet mot den bedövningsspunkt som framgår av bild 4 i bilaga 5 samt i kindbenens riktning.

Vid bedövning av killingar och lamm skall skjutvapnet eller den i hjärnan inträngande mekaniska anordningen riktas mot den bedövningsspunkt som framgår av bild 5 i bilaga 5 och i en rät vinkel i förhållande till pannbenet.

Hornbärande får och getter får bedövas med skjutvapen eller en i hjärnan inträngande mekanisk anordning som riktas mot nacken om hornen hindrar skott genom hjässan. Vid bedövning av hornbärande får och getter skall skjutvapnet eller den i hjärnan inträngande mekaniska anordningen riktas mot en punkt bakom den linje som förenar hornen och i riktning mot munnen på det sätt som framgår av bild 6 i bilaga 5.

3.4.1.4. Hästar

Vid bedövning av hästar skall skjutvapnet eller den i hjärnan inträngande mekaniska anordningen riktas mot den bedövningsspunkt som framgår av bild 7 i bilaga 5 och riktas i en rät vinkel i förhållande till pannbenet.

3.4.1.5. Kaniner

Vid bedövning av kaniner skall skjutvapnet eller den mekaniska anordning som tränger in i hjärnan placeras på huvudets högsta punkt och riktas i kindbenens riktning.

3.4.2. Mekanisk anordning som ger slag mot huvudet

Alla djur som skall slaktas får bedövas med ett mekaniskt instrument som utdelar slag mot djurets huvud.

Vid användningen av ett mekaniskt instrument som utdelar slag mot djurets huvud skall bedövaren säkerställa att instrumentet när det används är i rätt läge och har rätt patronstorlek så att djuret bedövas effektivt, men utan frakturer på kraniet.

Utom med ovan avsedda mekaniska instrument som utdelar slag mot djurets huvud får vid slakt av små kaninmängder djuren även bedövas genom slag mot huvudet med något annat lämpligt instrument än det ovan nämnda mekaniska instrumentet. Bedövaren skall sörja för att djuret bedövas effektivt genom slaget mot huvudet.

3.4.3. Elström

3.4.3.1. Allmänt

Nötkreatur, svin, får, getter, fjäderfä och kaniner som skall slaktas får bedövas med elström.

3.4.3.2. Elektroder som placeras mot djurens huvud

Vid djurets huvud skall elektroderna placeras mot det ställe av djurets hjärna så, att elström går genom hjärnan och djuret omedelbart förlorar medvetandet. Vid bedövning med elström skall säkerställas att elektroderna har god kontakt med djurets hud. Djurets hud skall vid behov fuktas på elektrodernas beröringspunkter. Vid behov avlägsnas dessutom överflödigt ull eller hår från elektrodernas beröringspunkter.

Ett bedövningsinstrument som fungerar med elström skall avge en ljudsignal eller ha en klart synlig indikator som visar att bedövningsinstrumentet är funktionsdugligt. Dessutom skall instrumentet ha ett mätinstrument som mäter det elektroniska motståndet (impedansen) och förhindrar att bedövningsinstrumentet används om strömstyrkan inte är tillräcklig. Det instrument som används för bedövning skall dessutom ha en för bedövaren synlig eller hörbar indikator, vilken anger den för bedövning av ett djur använda tiden. Det skall finnas en för bedövaren synlig apparat som anger spänningen och strömstyrkan.

Elektroderna placeras framom de yttre örongångarna.

Om vid bedövningen används 50 Hz (Herz) sinusformad växelström, är strömstyrkan för nötkreatur minst 2,5 A (amper), för svin 1,3 A, för får, getter och kalvar 1,0 A, för killingar och lamm 0,6 A, för kaniner 0,3 A, för kalkoner 0,4 A, för höns och broiler 0,24 A och för strutsfåglar 0,4 A. Bedövningen utförs så att den behövliga strömstyrkan uppnås inom en sekund och bibehålls minst tre sekunder.

3.4.3.3. Bedövning i vattenbad

Fjäderfä, med undantag av strutsfåglar, får bedövas i vattenbad.

Det vattenbad som används för bedövning med elström skall vara tillräckligt stort och djupt för den art av fjäderfä som skall bedövas. Den elektrod som är installerad i bedövningsbadet skall löpa längs hela bedövningsbadets längd. Vattenståndet i bedövningsbadet skall vara sådant att vattnet väl täcker huvudet på varje fågel som skall bedövas, men inte rinner över brädden på det ställe där transportören för fågeln till bedövningsbadet. Fågelns huvud skall få vattenkontakt före vingar.

En fågel som skall bedövas skall hängas stadigt i framforslingsmekanismens upphängningskrok, dock så att djurets fötter inte kläms åt för mycket. Beröringspunkten mellan upphängningskroken och djurets fötter skall vid behov fuktas.

Framforslingsmekanismens hastighet skall vara sådan att fågeln får elektrisk ström i bedövningsbadet under minst fyra sekunder. Den elektriska strömmens spänning i bedövningsbadet skall under bedövningen hela tiden vara sådan att den totala strömmen i bedövningsbadet motsvarar den ström som behövs för bedövning av varje fågel multiplicerad med det antal fåglar som finns samtidigt i bedövningsbadet.

Om det för bedövningen används 50 Hz sinusformad växelström, är strömstyrkan för höns och broilers minst 120 mA (milliamper), för kalkoner 150 mA, för ankor, änder och gäss 130 mA och för vaktlar 50 mA. I bedövningsbadets regleringsanordning finns en strömstyrkemätare som visar styrkan på den ström som går genom fåglarna.

3.4.4. Koldioxid

Ett svin som skall slaktas får bedövas med koldioxid.

Koldioxidhalten i den gas som används för bedövning skall utgöra minst 70 volymprocent av luftgasblandningen.

Bedövningskammaren skall vara sådan att den inte skadar djuret. Djuren skall kunna stå upprätt eller vara i upprätt kroppsställning i bedövningskammaren före bedövningen och djurets bröstorg får inte klämmas. Bedövningskammaren skall ha tillräcklig belysning så att djuren kan se omkring sig.

I bedövningsanordningen skall finnas en gashaltmätare som mäter koldioxidhalten i bedövningskammaren och ger alarm om koldioxidhalten är otillräcklig.

Svin skall drivas till den framforslingsmekanism som leder till bedövningskammaren så, att de kan se varandra. Framforslingsmekanismen skall vara sådan att djuren är i bedövningskammaren inom 30 sekunder efter att de kommit till framforslingsmekanismen. Djuren skall utan dröjsmål utsättas för gas på den plats där gashalten är högst.

Svinen skall hållas i bedövningskammaren tills de förlorat medvetandet och så att gasens bedövande verkan varar till dödsögonblicket.

Koldioxidhalten i den gas som används för bedövning är minst 70 volymprocent av luftgasblandningen 10 sekunder efter det att svinen anländer till bedövningsanordningen och den är 90% vid botten av anordningen,

där gasens koncentration är högst.

Bilaga 4 Blodavtappning

4.1. Blodavtappning

Blodavtappningen av ett bedövat djur får inte påbörjas om djuret verkar vara vid medvetande. Ett sådant djur skall omedelbart bedövas på nytt.

Blodavtappningen skall påbörjas senast 60 sekunder efter bedövningen om djuret har bedövats genom skjutning eller med en mekanisk anordning som tränger in i hjärnan. Om hornbärande får och getter bedövas enligt 3.4.1.3. kap.4. skall blodavtappningen påbörjas inom 15 sekunder efter bedövningen. Om ett djur har bedövats med elström eller genom slag mot huvudet skall blodavtappningen påbörjas senast inom 20 sekunder. Om djuret har bedövats med koldioxid skall blodavtappningen påbörjas senast inom 60 sekunder efter att djuret har avlägsnats från bedövningskammaren.

Blodavtappningen skall utföras så, att på djuret öppnas åtminstone den ena halspulsådern eller det blodkärl från vilket halspulsådern utgår. Blodavtappningen är genomförd när minst 30 sekunder gått sedan blodkärlet eller blodkärlen öppnades och dessutom alla hjärnbarkens reflexer har upphört.

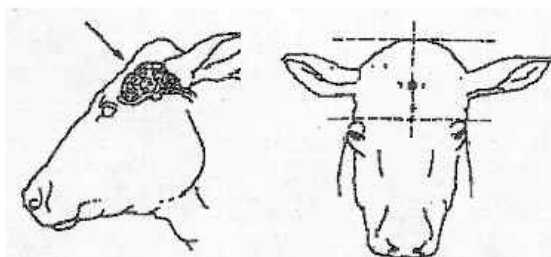
Om samma person ansvarar för bedövningen, upphissningen för blodavtappning samt blodavtappningen av djuren, skall han utföra alla dessa åtgärder innan följande djur bedövas.

I ett fjäderfäslakteri där fjäderfä tappas på blod med automatisk halsavskärningsmaskin skall finnas ett manuellt redskap för blodavtappning ifall den automatiska utrustningen inte fungerar.

Vid blodavtappning öppnas bägge halspulsåderna eller de blodkärl från vilka dessa utgår.

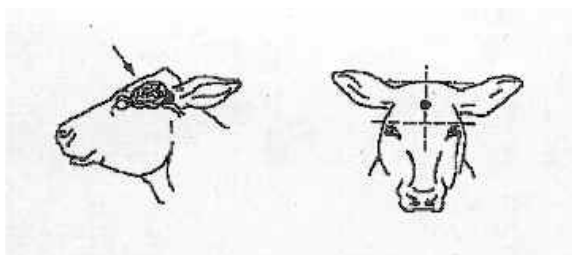
Bilaga 5 Bedövningspunkter för vissa djurarter

BILD 1 Nötkreatur:



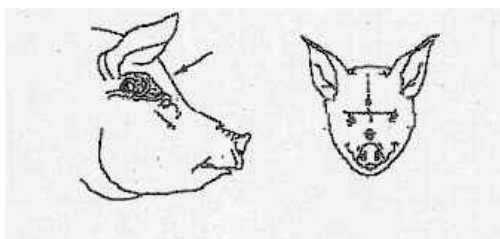
Hos nötkreatur finns bedövningspunkten mitt på en fiktiv linje mellan hjässan och ögonen.

BILD 2 Kalvar:



Hos kalvar finns bedövningspunkten något under mitten av en fiktiv linje mellan hjässan och ögonen.

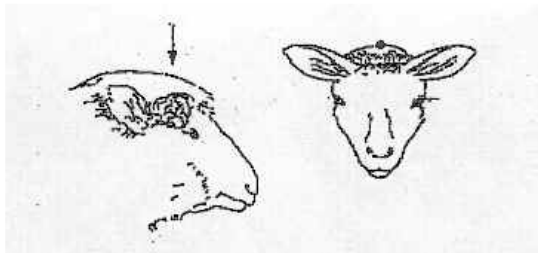
BILD 3 Svin:



Hos svin finns bedövningspunkten 2,5 cm ovanför ögonnivån.

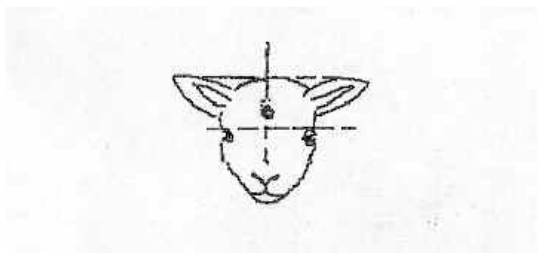
Galtar: Hos galtar finns bedövningspunkten ca 5 cm ovanför ögonnivån på sidan om kraniets mittlinje.

BILD 4 Hornlösa får och getter:



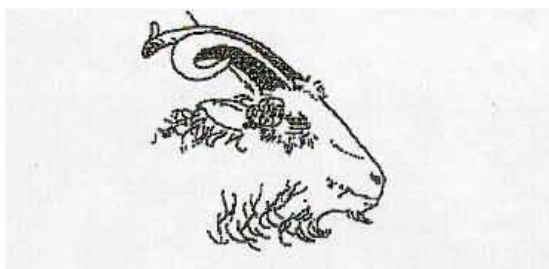
Hos hornlösa får och getter finns bedövningspunkten på huvudets högsta punkt.

BILD 5 Killingar och lamm:



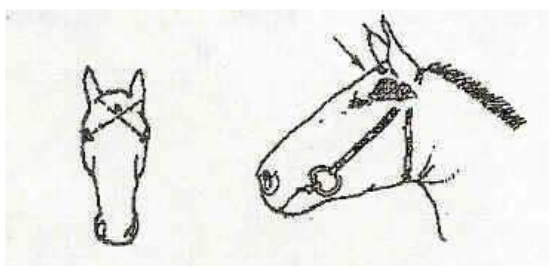
Hos killingar och lamm finns bedövningspunkten något under mitten av en fiktiv linje mellan hjässan och ögonen.

BILD 6 Hornbärande får och getter:



Hos hornbärande får och getter finns bedövningspunkten genast bakom den kamm som löper mellan hornen.

BILD 7 Hästar:



Hos hästar finns bedövningspunkten ovanför skärningspunkten mellan fiktiva linjer som löper från ena sidans öga till andra sidans öra.

[\[Veterinär lagstiftningen\]](#)