

**MAA- JA METSÄTALOUSMINISTERIÖN ASETUS PYYNTILUVALLA SALLITTA-
VASTA EUROOPANMAJAVAN METSÄSTYKSESTÄ METSÄSTYSVUONNA 2019–2020****Pääasiallinen sisältö**

Maa- ja metsätalousministeriön asetuksella säädettäisiin metsästysvuotta 2019–2020 koskeva suurin sallittu saalismäärä euroopanmajavan pyyntilupien nojalla sallittavaan metsästykseseen.

Maa- ja metsätalousministeriön asetus rajoittaa Suomen riistakeskuksen toimivaltaa, joten se ei voi poiketa näistä määristä tai myöntää pyyntilupia asetuksissa mainitun alueen ulkopuolelle. Suurin sallittu saalismäärä ei ole määrä, joka tulisi saavuttaa, vaan se asettaa Suomen riistakeskuksen lupaharkinnalle euroopanmajavien määrää koskevan rajoituksen.

Euroopanmajava kuuluu luontotyyppien sekä luonnonvaraisen eläimistön ja kasviston suojelusta annetun neuvoston direktiivin 92/43/ETY, jäljempänä luontodirektiivi, liitteen V lajeihin. Luontodirektiivin 14 artiklassa säädetään liitteessä V olevista lajeista, jotka eivät ole yhtä tiukasti suojeltuja kuin liitteen IV lajit. Luontodirektiivi sallii liitteen V lajien metsästyksen.

Asetuksella sallittaisiin siis enintään 400 euroopanmajavan metsästys Satakunnan maakunnan alueelle, Pirkanmaan maakuntaan kuuluvien Parkanon, Ikaalisten, Sastamalan, Ylöjärven kaupunkien, Kihniön, Hämeenkyrön ja Punkalaitumen kuntien alueelle, Pohjanmaan maakuntaan kuuluvan Kristiinankaupungin kaupungin sekä Etelä-Pohjanmaan maakuntaan kuuluvien Kauhajoen, Kurikan, Seinäjoen kaupunkien, Isojoen ja Karijoen kuntien alueelle.

Edellä mainituilla alueilla yhtenäinen euroopanmajavan kanta on niin vahva, että se kestää metsästyksen. Asetuksessa esitetty kiintiö on mitoitettu niin, että se mahdollistaa edelleen euroopanmajavakannan kasvun myös kiintiöalueella. Muualla Suomessa euroopanmajavan kanta saa vahvistua.

Esitys olisi saman suuruinen kuin metsästysvuonna 2019–2020. Metsästyslain 10 § pyyntiluvilla metsästysvuoden 2018–2019 saalis oli 336. Vahinkoperusteisilla luvilla ei ole saatu saalista.

1 Nykytila

Metsästyslain 10 §:n 2 momentin mukaan pyyntilupien ja alueellisen kiintiön nojalla sallittavan metsästyksen vuotuista saalismäärää voidaan rajoittaa. Maa- ja metsätalousministeriön asetuksella voidaan antaa tarkempia säännöksiä siitä, mitä riistaeläinlajeja rajoitus koskee, suurimmasta sallitusta saalismäärästä, saalisyksilöiden sukupuolesta ja iästä sekä alueesta, jota rajoitus koskee. Suomen riistakeskus myöntää pyyntiluvan sekä vastaa alueellisen kiintiön nojalla sallitun metsästyksen seurannasta. Metsästykseseen on oltava pyyntilupa tai metsästyksessä on noudatettava maa- ja metsätalousministeriön asetuksessa säädettyä alueellista kiintiötä, jos metsästyksestä aiheutuu muun kuin 26 §:ssä mainitun riistaeläinlajin kannan vaarantuminen tai jos riistaeläinlajin metsästyksen tarkoituksenmukainen järjestäminen sitä edellyttää.

Suomen riistakeskukselle on annettu 1.3.2011 voimaan tulleilla metsästyslain muutoksilla toimivalta myöntää riistaeläinten pyynti- ja poikkeuslupia. Suomen riistakeskus on itsenäinen julkisoikeudellinen laitos, jossa em. kaltaiset julkiset hallintotehtävät tehdään rikosoikeudellisella virkavastuulla. Suomen riistakeskusta ohjaa ja valvoo maa- ja metsätalousministeriö. Suomen riistakeskuksen harkintaa rajaa myös tämä maa- ja metsätalousministeriön asetuksella määräämä suurin sallittu saalismäärä ja aluetta koskeva rajoitus. Suomen riistakeskus ei voi poiketa näistä määristä tai myöntää pyyntilupia asetuksessa mainitun alueen ulkopuolelle.

Euroopanmajava kuuluu luontodirektiivin liitteen V lajeihin. Luontodirektiivin 14 artiklassa säädetään liitteessä V olevista lajeista, jotka eivät ole yhtä tiukasti suojeltuja kuin liitteen IV lajit. Luontodirektiivi lähtökohtaisesti sallii liitteen V lajien metsästyksen. Liitteen V riistaeläinlajeja ovat Suomessa susi poronhoitoalueella sekä euroopanmajava, halli, kirjohylje, itämeren norppa, hilleri, näätä ja metsäjänis. Direktiivin 14 artikla edellyttää kuitenkin, että liitteen V lajien suojelutason tilaa on aktiivisesti seurattava. Maaliskuun 2019 uhanalaisuusarviossa euroopanmajava arvioitiin silmälläpidettäväksi (NT). Vuoden 2019 luontodirektiiviraportoinnissa euroopanmajavan suojelutaso on kohonnut riittämättömästä suotuisaksi.

Jos seuranta osoittaa sen tarpeelliseksi, on jäsenvaltion toteutettava tarpeellisia toimenpiteitä suojelutason turvaamiseksi. Tällaisia toimenpiteitä voivat olla muun muassa lupajärjestelmä, rauhoitusaika sekä paikallinen tai väliaikainen rauhoittaminen. Näistä euroopanmajava ja itämeren norppa on säädetty metsästysasetuksen 1 §:ssä pyyntiluvanvaraisiksi ja niille on säädetty rauhoitusaika metsästysasetuksen 24 §:n 1 momentissa.

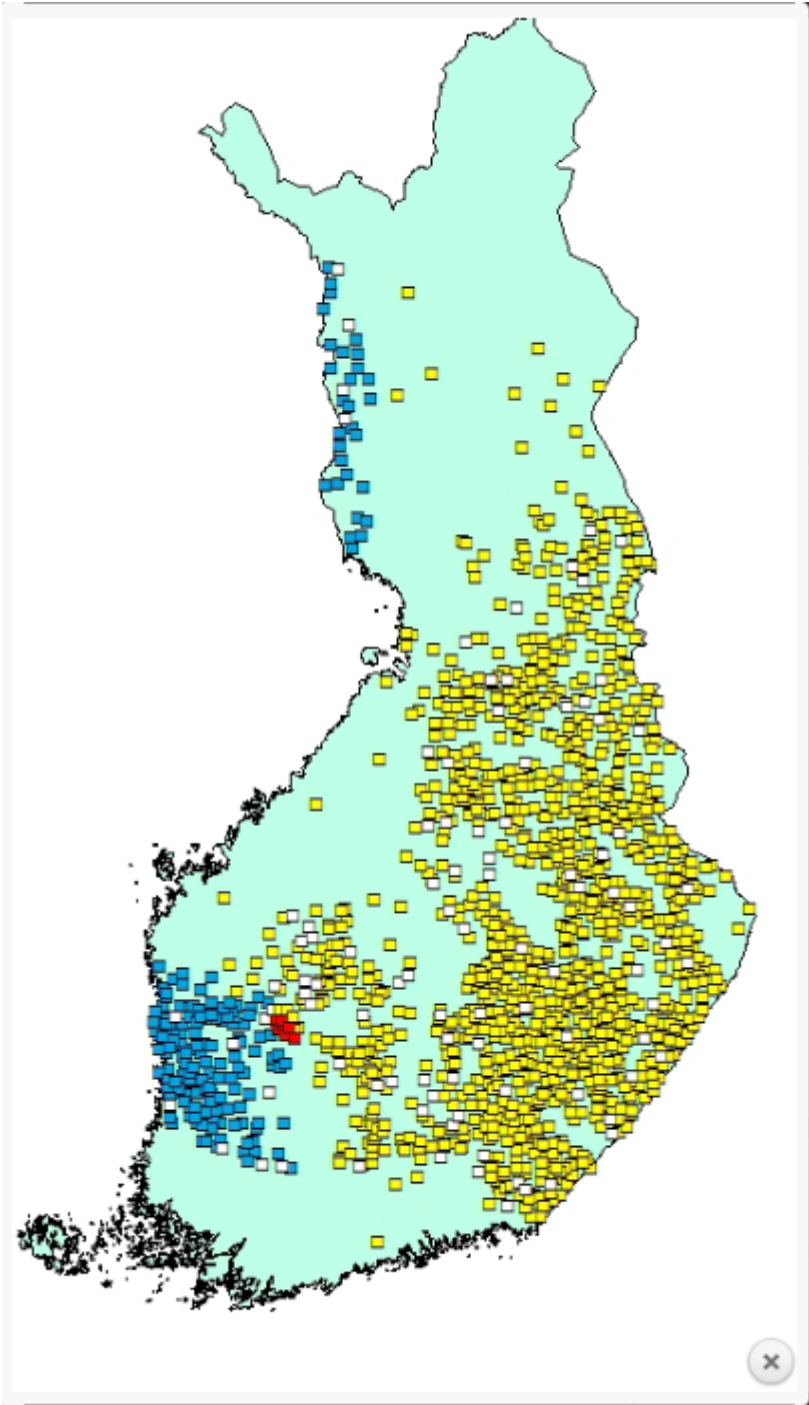
Luontodirektiivi sallii poikkeamisen tiukasta suojelujärjestelmästä. Direktiivin 16 artiklassa säädetään tarkemmin niistä yksityiskohdista, joita suojelusta poikkeamisessa on sovellettava. Suojelusta poikkeaminen on mahdollista, mikäli toimenpiteelle ei ole muuta tyydyttävää ratkaisua eikä poikkeaminen heikennä lajin suojelutason. Tämän lisäksi poikkeamisen on täytettävä yksi erityisistä poikkeamisperusteista: esim. erityisen merkittävien vahinkojen estäminen tai ns. kannanhoidolliset perusteet. Luontodirektiivissä ei ole erityisiä vuodenaikaan sidottuja rajoitteita poikkeamiselle, joten poikkeaminen näiden edellä mainittujen lajien suojelusta on siten mahdollista myös läpi vuoden. Luontodirektiivi kuitenkin edellyttää kansallisen viranomaisen tapauskohtaista harkintaa. Euroopanmajavan rauhoituksesta voidaan poiketa metsästyslain 41 §:n mukaisella poikkeusluvalla, jonka myöntämisen edellytyksistä säädetään metsästyslain 41 a §:ssä.

2 Luonnonvarakeskuksen (Luke) arvio euroopanmajavan kannan tilasta **(www.riistahavainnot.fi)**

Valtakunnallisen majavanpesälaskennan¹ 2017 perusteella arvioitu euroopanmajavakanta olisi noin 3 300–4 500 ja kanadanmajavakanta noin 10 300–19 100. Molempien lajien pesiä ilmoitettiin enemmän kuin vuoden 2013 laskennassa ja myös pesätiheys kasvoi. Euroopanmajavakanta on voimistunut etenkin Pohjanmaalla. Kanadanmajavan kohdalla syynä aiempaa suurempaan kanta-arvioon voi ainakin osittain olla ilmoitusaktiivisuuden kasvu.

Pesiä ilmoitettiin kaikkiaan 4 898 kappaletta 1 539 seuran alueelta. Laji oletettiin metsästysseuran sijainnin mukaan (kuva 1A). Kanadanmajavan pesiä ilmoitettiin yhteensä 3 673 (osallistuneita seuroja 1 325) ja euroopanmajavan pesiä 1 172 (osallistuneita seuroja 185). Lisäksi Pohjois-Hämeestä ilmoitettiin 14 pesää 7 seuran alueelta, jolla saattaa elää molempia lajeja.

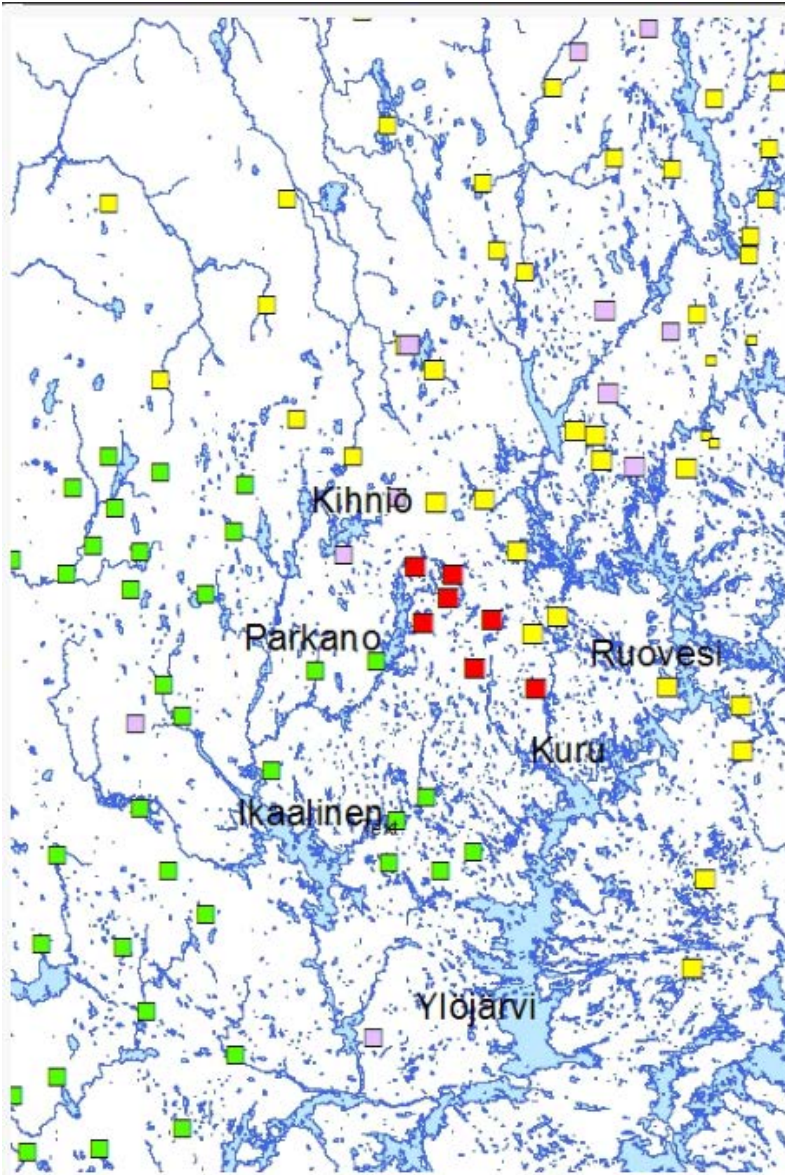
¹ Laskenta tehdään noin kolmen vuoden välein hirvenmetsästyksen yhteydessä.



Kuva 1A. V. 2017 laskentaan osallistuneet metsästysseurat. Värit: sininen: seuran alueella on euroopanmajavan pesiä; keltainen: seuran alueella on kanadanmajavan pesiä; punainen: seuran alueella on pesiä mutta laji tuntematon; valkoinen: seuran alueella ei ole majavanpesiä.

Metsästysseuroista 103 (6.7 %) ilmoitti, ettei heidän alueellaan ole majavia. Luku on aliarvio, koska vastauksia tuli joiltakin riistakeskusalueilta vain niiltä seuroilta, joiden alueella majavia oli.

Euroopanmajavan päälevinneysalue on edelleen Satakunta ja Pohjanmaan eteläosat (kuva 1A, taulukko 1). Rannikko-Pohjanmaalla Kristiinankaupungin lähistöllä on myös euroopanmajavia, samoin Ylöjärvellä Pohjois-Hämeessä, mutta siellä on myös kanadanmajavia eli lajit kohtaavat Ylöjärven Kurussa (kuva 1B).



Kuva 1B. Metsästysseurat, joiden alueella on majavien pesiä Pohjois-Hämeen länsiosassa ja Satakunnan riistakeskusalueen itäosassa. Värien selitykset: vihreä: euroopanmajavan pesiä; keltainen: kanadanmajavan pesiä; punainen: alueella voi olla molempia lajeja; lila: seuran alueella ei ole majavanpesiä.

Varsinais-Suomesta (Loimaan Alastaro) ilmoitettiin yksi euroopanmajavan pesä ja Etelä-Hämeen Urjalasta ja Forssasta pari pesää. Länsi-Lapista ilmoitettiin 86 pesää, jotka ovat todennäköisesti euroopanmajavan pesiä, koska kaikki sieltä tehdyt lajinmääritykset viime vuosilta ovat euroopanmajavia.

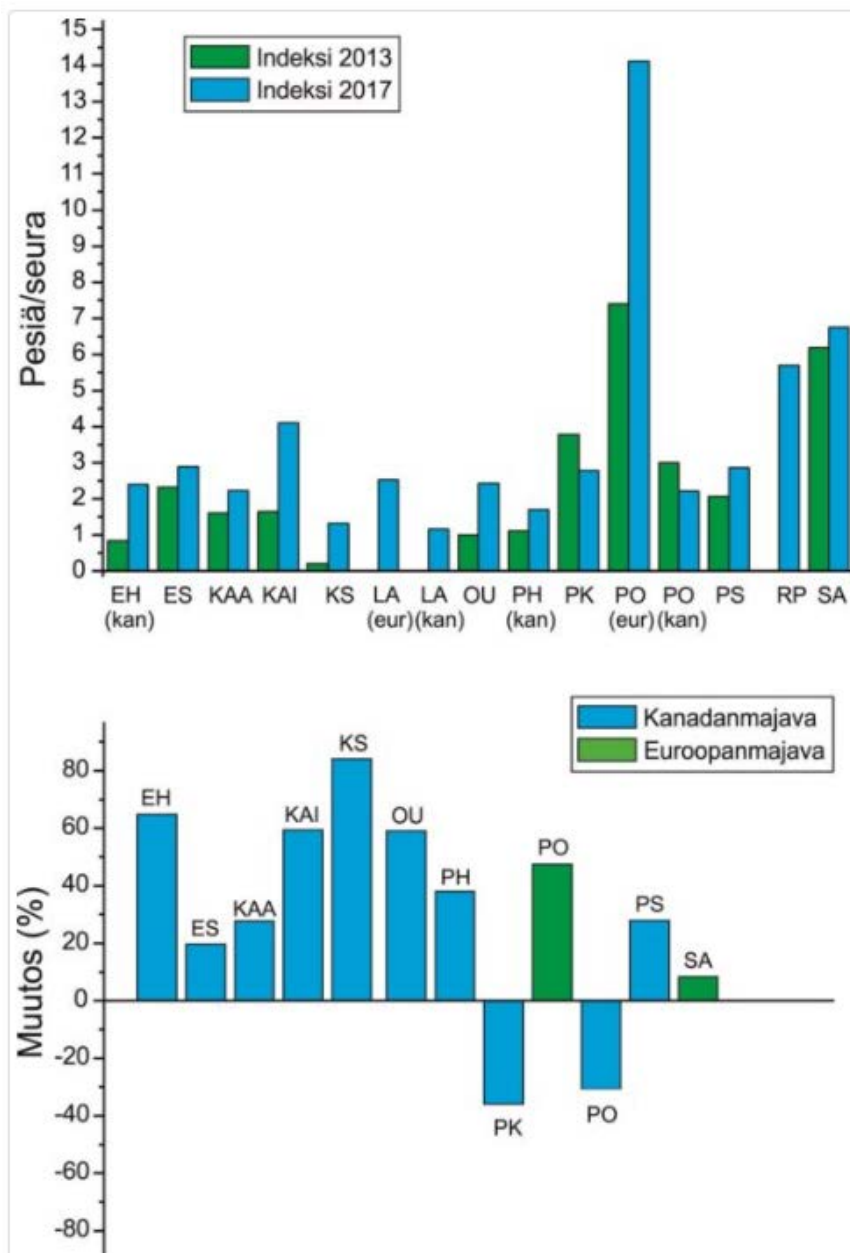
Kanadanmajavien levinneisyys kattaa suurimman osan Järvi- ja Itä-Suomea. Myös Itä-Lapissa on todennäköisesti kanadanmajavia. Satakunnan riistakeskuksen alueella Kihniössä on myös kanadanmajavia. Uudelta- maalta ilmoitettiin kaksi pesää.

Euroopanmajavien pesätiheys oli suurempi ($> 1/1000$ ha) kuin kanadanmajavien pesätiheys. Suurin tiheys oli Satakunnassa ja Pohjanmaan euroopanmajava-alueilla, erityisesti Kauhajoella, sekä Rannikko-Pohjanmaalla Kristiinankaupungin tuntumassa.

Kanadanmajavan kanta on edelleen vankin Etelä- ja Pohjois-Savossa sekä Pohjois-Karjalassa (kuva 2, taulukko 1).

Pienimmät kanadanmajavien pesätiheydet olivat pohjoisimmilla alueilla eli Pohjanmaan kanadanmajava-alueilla, sekä Oulun, Kainuun ja Lapin riistakeskusten alueilla.

Euroopanmajavakannan kokoarvio oli 2 400–3 200 vuonna 2013, kun se oli 3 300–4 500 vuonna 2017, eli kanta näyttäisi kasvaneen jonkin verran. Myös tiheysindeksi kasvoi: vuonna 2013 ilmoitettiin 845 euroopanmajavan pesää 133 seurasta eli 6.4/seura, kun niitä vuonna 2017 oli 7.2/seura (1 086 pesää 151 seurasta, Lappi ei mukana, koska sieltä ei vastattu kyselyyn 2013). Tiheys on kasvanut etenkin Pohjanmaalla, mikä viittaa kannan edelleen levittytymiseen ja voimistumiseen siellä (kuva 2).



Kuva 2. Yläkuvassa tiheysindeksi (pesiä/seura) vuosina 2013 ja 2017. Pohjois-Suomessa metsästysseurojen koko on suurempi kuin muualla, joten indeksin arvo ei ole vertailukelpoinen eteläisempien riistakeskusten kanssa. Alakuvassa indeksin muutos vuodesta 2013 vuoteen 2017. Indeksi on laskettu, kun seuroja on ollut vähintään viisi. EH = Etelä-Häme, ES = Etelä-Savo, CAA = Kaakko, KAI = Kainuu, KS = Keski-Suomi,

LA = Lappi, OU = Oulu, PH = Pohjois-Häme, PK = Pohjois-Karjala, PO = Pohjanmaa, PS = Pohjois-Savo, RP = Rannikko-Pohjanmaa ja SA = Satakunta.

Kanadanmajavan kokoarvio oli 3 800–7 000 vuonna 2013, kun se oli 10 300–19 100 vuonna 2017. Myös tiheysindeksi osoittaa selvää kasvua: vuonna 2013 ilmoitettiin 1 371 kanadanmajavien pesää 794 seurasta eli 1.7/seura ja vuonna 2017 niitä ilmoitettiin 2.8/seura (1 302 seuraa Lappia lukuun ottamatta). Kanadanmajavien tiheys kasvoi voimakkaimmin Etelä-Hämeessä, Keski-Suomessa, Oulussa ja Kainuussa mutta pieneni Pohjois-Karjalassa ja Pohjanmaalla.

Syynä aiempaa suurempaan kannanarvioon voi olla, paitsi kannan tiheyden kasvu, ilmoitusaktiivisuuden nousu, kun kysely toteutettiin ensi kertaa sähköisesti. Luotettavan kuvan majavakantojen kehityksestä voi saada vain, jos riittävän moni metsästysseura osallistuu kyselyyn.

3 Suurimmat sallitut saalismäärät ja muut rajoitukset metsästysvuodelle 2019–20120

Asetuksella rajoitettaisiin pyyntilupien nojalla tapahtuva euroopanmajavan metsästys 400 yksilöön. Määrä ja alue ovat samat kuin edellisenä vuonna. Metsästys sallittaisiin siis vain Satakunnan maakunnan, Pirkanmaan maakuntaan kuuluvien Kihniön, Parkanon, Ikaalisten, Hämeenkyrön, Sastamalan, Ylöjärven ja Punkalaitumen kuntien, Pohjanmaan maakuntaan kuuluvan Kristiinankaupungin kunnan sekä Etelä-Pohjanmaan maakuntaan kuuluvien Kauhajoen, Isojoen, Karijoen, Kurikan ja Seinäjoen kuntien alueelle sekä Kurikan, Seinäjoen, Ylöjärven kaupunkien ja Punkalaitumen kunnan alueille.

Alueen raja on katsottu tarkoituksenmukaiseksi, koska euroopanmajavan elinvoimainen yhtenäinen kanta ulottuu näiden kuntien tai kaupunkien alueille, joilta on myös ilmoitettu majavien tekemiä vahinkoja ja joissa on myös pesiä kartoitettu.

Pyyntilupien lisäksi on Suomen riistakeskuksen mahdollista myöntää myös metsästyslain 41§:n mukaisia poikkeuslupia. Asetuksella ei rajoiteta tätä toimivaltaa.

Euroopanmajavan päälevinneisyysalue on Satakunta. Kanta on levittäytynyt koko maakunnan alueelle. Euroopanmajavaa tavataan myös Pohjois-Hämeessä ja Pohjanmaalla. Euroopanmajavakannan suuruudeksi arvioidaan 3 300–4 500 yksilöä.

4 Esityksen vaikutukset

Kolmen vuoden välein tehtävä euroopanmajavien kanta-arvio osoittaa, että kanta on hienoisesti aiemmin arvioidua vahvempi ja levittäytynyt uusille alueille. Viimeisin laskenta toteutettiin 2017, joten uutta tietoa ei ole saatavilla euroopanmajavakannan levittäytymisestä laajemmalle. Toteutunut verotus on kuitenkin mahdollistanut majavakannan kasvun. Asetuksen 400 euroopanmajavan suurin sallittu saalismäärä ei täysimääräisesti toteutuessaan vaikuta heikentävästi majavakantaan, eikä estä kannan vahvistumista ja levittäytymistä uusille alueille. Saalismäärä mahdollistaa aiempaa paremmin tihentymäalueiden kannan sääntelyn ja vahinkojen vähentämisen.

Euroopanmajavan metsästysaika on 20.8–30.4. Pyyntilupia on vuosittain myönnetty kutakuinkin suurinta sallittua saalismäärää vastaava määrä. Metsästysvuoden 2018–2019 lupien käyttöastetta (84%) voidaan pitää suhteellisen korkeana ottaen huomioon pyynnin haasteellisuus, sekä riippuvuus esim. kevään sääoloista. Oma riistan saalisilmoitusten mukaisesti 336 euroopanmajavaa ammuttiin metsästyskaudella 2018–2019 pyyntiluvilla. Poikkeusluvilla, joita oli yhteensä seitsemälle euroopanmajavalle, ei saatu saalista. Pyyntilupahakemuksia oli 39 kappaletta, joissa haettiin lupaa 600 euroopanmajavalle ja myönnettiin 392:lle. Kielteisiä päätöksiä ei tehty. Saalis jakautui seuraavasti (suluissa edellinen vuosi):

- Satakunta 276 (233)
- Pohjanmaa 48 (30)
- Rannikko-Pohjanmaa 12 (8)

Saaliskiintiö 400 vastaisi täysimääräisenä toteutuessaan Luke:n 2017 valtakunnallisen majavan pesälaskennan kanta-arvion keski-arvoon 3 900 (3 300-4 500) suhteutettuna noin 10 % verotustasoa. Pohjoismaisissa kirjallisuuslähteissä on esitetty arvioita, joiden mukaan euroopanmajavakannan kasvun rajoittaminen edellyttäisi vähintään 15 % verotustasoa. Lisäksi koska euroopanmajavan pesät ovat suurimmaksi osaksi rantatörmiiin kaitvettuja penkkapesiä, joiden suuaukot jäävät normaalin vedenpinnan korkeuden alapuolelle ja ovat siten heikosti havaittavissa, ilmoitettujen pesien lukumäärää voidaan pitää vähimmäisarviona. Saalismäärä yhdessä lupien alueellisen kohdentamisen kanssa antaa edelleen hyvät edellytykset tavoitteiden mukaiseen euroopanmajavakannan kasvuun ja levittäytymiseen.

Alueilla, joilla esiintyy molempia majavalajeja kuten Ylöjärven Kurussa on tarkoituksenmukaista pyytää mahdollisimman tehokkaasti kanadanmajavaa, jotta estetään kanadanmajavan leviäminen ja eri lajien sekoittuminen keskenään. Epävarmuus majavalajista on kuitenkin erittäin vahvasti metsästystä haittaava tekijä. Metsästäjät eivät halua ottaa riskiä siitä, että saalisyksilö myöhemmin osoittautuukin euroopanmajavaksi, jolloin pyytäjäksi syyllistynyt metsästysrikkomukseen. Majavien lajinmäärittämisessä voidaan nykyisin käyttää esimerkiksi syönnöslastuista kerättyä DNA:ta, mutta tilanteessa jossa eri lajit esiintyvät hyvin lähekkäin samoissa vesistöissä tai jopa samassa pesässä (vrt. havainnot Ylöjärven Kurusta 2016), ei näin saatua tulosta voida kuitenkaan pitää aukottomana. Käytännön metsästystilanteessa eri majavalajien erottaminen toisistaan on täysin mahdotonta. Toistaiseksi ensimmäiset DNA:sta varmistetut euroopanmajavahavainnot on saatu Kurikasta ja Seinäjoelta on vasta kahtena viime vuotena.

Majava aiheuttaa usein myös huomattavaa taloudellista vahinkoa elinalueellaan, ja kannanhoidon hyväksynnän turvaamiseksi tulisi olla riittävän joustava ja tehokas keino reagoida uusilla esiintymisalueilla ilmeneviin vahinkoihin. Muussa tapauksessa on vaarana, että majavan hyväksyntä paikallisten ja maanomistajien keskuudessa heikkenee ja tavoiteltu euroopanmajavakannan levittäytyminen ja runsastuminen herättää voimakasta vastarintaa. Vahinkoja voidaan estää mm. patorakennelmia purkamalla, mutta usein vahinkojen riittävän tehokas ja pitkäjänteinen ehkäiseminen edellyttää ongelmallisten majavayksilöiden poistoa.

Asetuksen mukaisesti sallittavalla metsästyksellä voidaan paikallisesti metsästystä kohdentamalla rajoittaa tuhojen muodostumista. Esityksellä ei siis ole vaikutusta nykytilaan.

5 Asian valmistelu

Asetus on valmisteltu maa- ja metsätalousministeriössä virkatyönä. Esitysluonnoksesta pyydettiin lausuntoja seuraavilta tahoilta: ympäristöministeriö, Suomen riistakeskus, Metsähallitus, Luonnonvarakeskus (LUKE), Suomen ympäristökeskus (SYKE), Suomen Luonnonsuojeluliitto (SLL), Maa- ja metsätaloustuottajain Keskusliitto (MTK), Svenska lantbruksproducenternas centralförbund (SLC), WWF Suomi, Suomen Metsästäjäläiitto ry, Natur och Miljö r.f., Luonto-Liitto, Luonnonsuojeluliitto Tapiola.

Lausuntoja annettiin yhteensä 10. Lausunnonantajista osa halusi pienempää kiintiötä ja osa suurempaa, useimmat olivat esitettyyn määrään tyytyväisiä. Syken lausunnon perusteella muistioon korjattiin ajantasainen tieto euroopanmajavan uhanlaisuusluokasta (NT) ja luontodirektiiviraportoinnissa (suotuisa). Luken lausunnon perusteella lisättiin tieto DNA –selvityksistä.

6 Voimaantulo

Maa- ja metsätalousministeriön asetus ehdotetaan tulevaksi mahdollisimman pian.

Lausuntoyhteenveto maa- ja metsätalousministeriön asetuksesta euroopanmajavakiintiöksi vuodelle 2019-2020. Lausunnoista on pyritty poimimaan olennaisimmat näkemykset. Lausunnot kokonaisuudessaan on saatavissa maa- ja metsätalousministeriön kirjaamosta.

Lausunnon antaja	Palaute	Toimenpide
<p>Maa- ja metsätalous- tuottajain keskusliitto MTK r.y.</p>	<p>MTK katsoo, että esitetty 400 yksilön saaliskiintiö ei ole muuttuneessa tilanteessa riittävä. Jos lupien käyttöasteeksi toteutuisi 80 %, merkitsee se todellisenä verotustasona vain 8%. Esittelyaineistossa on todettu, kannan kasvu pysähtyy vasta 15 %:n verotuksella.</p> <p>MTK on huolestunut euroopanmajavan aiheuttamien tuhoaluiden kasvusta. Pyyntilupia on haettu vuosittain huomattavasti myönnettyä enemmän ja hakemusten määrä on kasvanut viime vuosina. Tämä ei ole kestävä tilanne ja tilanteeseen on saatava muutos.</p> <p>MTK esittää, että saaliskiintiöksi asetetaan 600 yksilöä. Vaikka kiintiötä korotettaisiin, se mahdollistaa ja tukee edelleen euroopanmajavan kannan kasvua ja levittäytymistä uusille alueille. Euroopanmajavan suosiminen kanadanmajavan kustannuksella on kannatettava tavoite, mutta tämän tulee tapahtua hallitusti vahinkokehitys huomioiden. Lisäksi on tärkeää, että kiintiö ei rajoita vahinkoperusteisten poikkeuslupien myöntömahdollisuutta koko euroopanmajavan esiintymisalueita koskien.</p> <p>MTK esittää myös, että ryhdytään tukemaan taloudellisesti samoilla alueilla esiintyvien euroopanmajavan ja kanadanmajavan DNA-tutkimuksia esiintymispaikkojen erottamiseksi, jotta metsästys onnistutaan kohdistamaan mahdollisimman painokkaasti kanadanmajavaan.</p> <p>Lisäksi tulee edistää alueilla joissa molemmat lajit esiintyvät toimintamallia, jossa euroopanmajavalle myönnetään yksittäisiä poikkeuslupia, jotta kanadanmajavan poistaminen on tehokasta eikä sitä hidasta esittelytekstissä mainittu pelko metsästyksirikkomuksesta ammutun yksilön osoittautuessa kanadanmajavan sijaan euroopanmajavaksi.</p>	
<p>Suomen Metsästäjäliitto</p>	<p>Esitetty pyyntilupamäärä vastaa valtakunnallisen pesälaskennan perusteella muodostetun kanta-arvioon suhteutettuna noin 10% verotusastetta. Kirjallisuus-arvioiden perusteella kannan kasvun rajoittaminen edellyttäisi 15% verotusta. Metsästäjäliiton näkemyksen mukaan esitetty poikkeuslupamäärä ja verotustaso on perusteltu ja sopiva suhteessa tavoitteeseen. Alkuperäislajimme euroopanmajavan levittäytymisen</p>	

	<p>edistäminen ja vieraslaji kanadanmajavan tehostettu metsästys lajien sekoittumisen estämiseksi erityisesti lajien levinnäisyysalueiden rajapinnassa on liiton mielestä tärkeää.</p> <p>Kuten asetusluonnoksen taustamuistiossa todetaan, niillä alueilla, joissa esiintyy kumpaakin majavalajia, on metsästys hankalaa, sillä lajien erottaminen käytännön metsästystilanteessa on mahdotonta. Tämä tulee liiton mielestä huomioida pyyntilupien kohdentamisessa siten, että euroopanmajavien pyyntilupia on lajien päällekkäisellä esiintymisalueella riittävästi käytettävissä kanadanmajavien metsästyksen yhteydessä mahdollisesti vahingossa saaliiksi päätyneitä euroopanmajavia varten.</p>	
Pelkosenniemen luonnonsuojeluyhdistys ry	<p>Pelkosenniemen luonnonsuojeluyhdistys ry lausuu asetuksesta pyytämättä ja perustaa lausuntonsa Lapin pienvesien hälyttävän huonoon tilaan ja majavan kykyyn ennallistaa valuma-alueita.</p> <p>Euroopanmajava (<i>Castor fiber</i>) myöh. majava, on ensimmäinen nisäkäs, joka Suomessa on suojeltu keisarin asetuksella vuonna 1864. Tätä asetusta ei ole kumottu. Majavan suojelu perustuu sen asemaan hyötyeläimenä.</p> <p>Majavan suojelusta ja kannan hoidosta ei ole Suomessa laadittu majavakannan hoitosuunnitelmaa. Perustelumuiotiossa mainitut Suomen 3500-4500 majavaa (2017) ovat lisääntyneet luonnottoman hitaasti ja kattavat noin 5%:ia elinalueestaan samaan aikaan kuin Ruotsissa on päästy lähes kestäväälle tasalle ja majavia on noin 90% maa-alasta, n. 1000m korkeuteen ja yhteensä noin 135.000 yksilöä. Majavien tappaminen esitetyllä tavalla ei mahdollista niiden levittäytymistä uusille elinalueille eikä muodostamaan riittävän vahvaa kantaa amerikanmajavaa vastaan sekä saavuttamaan luontodirektiivin edellyttämää kestävää kannan tasoa.</p> <p>Suomen nykyisen alueen luontainen majavakanta n.1500 vuotta sitten oli varovaisesti arvioiden noin 1.000.000 yksilöä. Suomen topografia mahdollistaa majavan asumisen koko maassa eli lajin elinaluetta on ollut ja on edelleen n. 100% maan pinta-alasta. Suomi raportoi toistuvasti virheellisesti EU:lle majavan suojelun tilasta joka kuudes vuosi toimitettavilla luontodirektiivin toimeenpanon raporteilla. Suojelun taso on sekä boreaalialueella, että alpiinisella alueella epäsuotuisa. Majava asuttaa tällä hetkellä vain 5% lajin biotoopista ja majavien lukumäärä on vain noin 2% suotuisasta tasosta (n. 250.000 yksilöä). Metsästettävää kantaa, eikä majavan kestävää suojelun tasoa voida saavuttaa asetuksen mukaisella majavien tappamisella, eikä metsästyksellä voidaan perustella ekologisin perustein. Tämä on huolestuttavaa ja MMM:n hallinnon pakkovaltaa lajien suojelusta piittaamatta.</p> <p>Edellyttämme selvittämään, ennen asetuksen antamista, seuraavat asiat:</p>	Suomen riistakeskuksen poikkeusluparaportin 28.6.2019 mukaan ei täysin kielteisiä päätöksiä tehty. Haetua saalis määrää rajoitettiin joissakin päätöksissä kuitenkin merkittävästi.

-Miksi Luken majavan DNA selvityksiä ei ole esitelty ja tietoa viety asetuksen valmisteluun? Luke on pyytänyt majavien lastunäytteitä eikä tuloksia ole esitetty. DNA ta on tutkittu ja monia kymmeniä näytteitä on valmistunut ja data verrattuna metsästysseurojen esittämään dataan on oltava asetuksen laadinnassa mukana. Lapissa elää jo amerikan- ja euroopanmajavia samoilla reviiireillä ja vuorovaikutukset ja majavien metsästyksen rajoittaminen on tarpeen ainakin Rovaniemellä, Posiolla, Ranualla, Sodankylässä, Pelkosenniellä ja Kittilässä.

-Pitääkö tieto siitä, ettei kielteisiä päätöksiä olisi tehty, paikkaansa? Lapissa on tietävästi tehty kielteisiä poikkeuslupapäätöksiä nimenomaan euroopanmajavalle.

-Majavien kiinniottamisen ja elävänä siirrot on oltava vaihtoehtoisena kannanhoidon keinona majavan asuttamiseksi koko maahan.

-Majavien lisääntymisaikaisen rauhoituksen puutteet ja asetuksen , verrattuna majavan poikasaikaan ja poikasten suojaan verrattuna metsästyslain mukaisuuden.

-Majavakannan hoitosuunnitelman puuttumisen vaikka työn aloittamisesta on tiedotettu jo vuonna 2015 sitten? Perusteena ovat edelleen luontodirektiivin edellytykset tappamiselle vaihtoehtoisten keinojen käytön selvittämiseen ja majavakannan aikaansaaminen koko elinalueelleen koko Suomeen. Majavan poikaset syntyvät kesä-heinäkuussa. Kun metsästys alkaa 20.8., poikaset ovat riippuvaisia vanhemmistaan, eikä niillä ole lain suojaa. Asetus on siten metsästyslain 20§ vastainen, koska asetuksella säädelty metsästys aiheuttaa tarpeetonta kärsimystä jos imettävä emo ammutaan tai molemmat emot ammutaan tai alle kahdenvuoden ikäinen poikanen ammutaan. On huomattava, että majavalla poikasaika on ylivuotinen ja kuten saukolla, majavien poikaset itsenäistyvät kahdenvuoden vanhana. Emojen tappaminen aiheuttaa metsästyslain vastaista tarpeetonta kärsimystä majavan poikasille, eikä esitetyn asetuksen mukaista metsästämistä ja tappamista tule sallia. Metsästyksen sijaan on kirjattava mahdollisuus poikkeuslupien myöntämiseen asetuksen esityksen mukaisissa kunnissa, kuitenkin niin, että aina ensisijainen menettely on erityistä haittaa aiheuttavan yksilön elävänä pyytäminen ja siirtäminen majavan asuttamattomille seuduille ja metsätalousalueille kunnostamaan metsätalouden pilaamia pienvesiä.

Kosteikkojen arvottaminen

Kosteikoita on MMM:n ohjeiden mukaan perustettava sinne, missä vesienpuhdistushyöty olisi suurin. Metsätalouden tyyppi- ja fosforikuormat tehometalouden alueilla ovat uusimpien tutkimusten mukaan moninkertaiset aikaisempiin arvioihin verrattuna ja kuormitus näkyy järvien ja meren sinileväkukintoina. Lisäksi metsätalouden kiintoaineet ja humus pilaavat vesistöjä. Kosteikkojen rakentamisen ohjeena ja valtioneuvoston asetuksessa 238/2015 on pidetty monivaikutteisen kosteikon mitoittamista 0,5%:iin valuma-alueen pinta-alasta. Esimerkkinä käytettävän keskisuuren joen kokona on pidetty 100 km² ja se on

	<p>siten 10.000ha laajuinen. Kosteikkoja tulisi tällaisessa joessa, joka kuuluu metsätalouden piiriin, oltava 50 ha verran vesien-suojelun ja vesimuodostelman hyvän tilan saavuttamiseksi. Metsätaloutta sitoo luontodirektiivin lisäksi myös vesipolitiikan puitedirektiivi, jonka mukaan myös pienet metsäpurot tulee kunnostaa ja ennallistaa hyvään tilaan, eikä käyttää niitä metsä-talouden viemäreinä.</p> <p>Majava patoaa keskimäärin 0,5 ha suuruisen alueen ja 100 km² joella vesiensuojelun tavoitteet saavutettaisiin 100 patoaltaan avulla. Kun euroopanmajavan kannan arvio pesien perusteella on 3,8 majavaa pesää kohti, niin 100 km² joella kestävä maja-vakanta on 380 majavaa. Näin metsätalouden ravinnepäästöt saataisiin kuriin.</p> <p>Majavakannan keskimääräinen vähimmäistiheys tulisi siis olla noin 38 majavaa/1000 ha. Ministeriö ei asetusta valmistelles-saan ole tutkinut majavakannan tavoitteita eikä metsätalouden haittoja vesistöille, maanmuokkauksen ja ojitusten aiheuttamia typpi-, fosfori- ja kiintoainespäästöjä, jotka tulisi minimoida ja saattaa vedet pieniä puroja myöten hyvään ekologiseen tilaan. Maatalouden ravinnepäästöjen hallintaan tarvittaisiin Maa- ja metsätalousministeriön mukaan 45.000ha kosteikoita eli maja-ville vähintään 90.000 majavan perhekunnan kantaa maanvilje-lysalueille (650.000 ha peltoviljelyalueille). Viljelyalueille tulisi siis saada aikaan erittäin vahva majavakanta, joka huolehtisi myös suojavyöhykkeiden riittävästä laajuudesta.</p> <p>Valtioneuvosto on linjannut kosteikkojen rakentamista ja hyö-tyjä vesiensuojeluun ja asetuksessaan 238/2015 VN on arvotta-nut hehtaarin kosteikon 11.669€:n suuruiseksi vuosille 2015–2020. Metsätalouden pilaaman 100 km² pienen joen 50 ha:n kosteikkojen aikaansaaminen olisi siis valtioneuvoston mukaan 583.450 €. Ministeriö ei ole osoittanut varoja kosteikkojen ra-kentamiseen eikä jokien kunnostamiseen, joten majavien va-paaehtoistyön arvo on jokaisella majavanpatoaltaalla (0,5ha) 5.834,50€:n suuruinen. Majavan metsästysasetuksen peruste-lumuistiossa puhutaan majavien haitoista, mutta valuma-aluekunnostusten hyödyistä ei ole mitään mainintaa.</p> <p>Jos majava patoaa metsää ja syö/tappaa puita 0,5 ha:n patoal-taalla. Oletetaan puron varren puuston määräksi 100m³/ha ja majava käyttää siis 50m³ puustoa elinympäristössään. Haitta on silloin noin 500–1000€:n luokkaa eli paljon vähemmän kuin kosteikon hyödyt. Ennen kuin majavan haitat ylittävät hyödyt tulisi majavan aiheuttaa erityisen merkittäviä haittoja, eikä ta-vallinen metsäpurossa asuminen ole erityistä haittaa, vaan la-jille tyypillistä käyttäytymistä.</p> <p>Metsästyksen sijaan tulee osoittaa elävänä kiinniottolupia on-gelmia aiheuttaville yksilöille. Metsätalosalueella majava ei ole haitta, vaan monimuotoisuutta lisäävä nisäkäs. Yleisille teille, vakituksille asuinrakennuksille ja ruoan tuotantoon käy-</p>	
--	---	--

	<p>tettäville viljelymaille, rautateille sekä lentoliikenteen ja satamien rakenteille haittaa aiheuttavat majavat tulee voida siirtää uusille alueille, asumattomille metsäpuroille.</p> <p>Suomi on mukana Itämeren valuma-alueen metsätalouden vesistövaikutusten vähentämiseen tähtäävässä interreg- hankkeessa, jossa majavan hyötyjä valuma-alueen kunnostajina selvitetään. Hanke jatkuu vuoteen 2020.</p> <p>Asetuksen valmistelussa ei ole esitelty hankkeen tuloksia.</p> <p>Majava on hyötyeläin</p> <p>Metsästyksen kohdistaminen maantieteellisesti majavan esiintymisen ydinalueelle voi aiheuttaa haittaa sen luontaiselle kylvylle pitää puoliaan amerikanmajavaa vastaan. Esityksen mukainen metsästyks toteutuessaan aiheuttaa luontodirektiivin vastaisesti kannan heikentymistä. Riittävän vahva majavakanta pystyy syrjäyttämään amerikanmajavan ja estämään sen leviämisen (Karjalan kannaksella havaittu 1990–2015).</p> <p>Majavan suojelemiseksi on otettava vaihtoehtoiset kannanhoidolliset keinot käyttöön ja siirrettävä haittaa aiheuttavat majavat uusille elinalueilleen, kuten Lappiin, missä majavan alkupeiräinen elinalue on ollut vahvimmillaan vielä 1000- luvun alussa, kun muualta Suomesta majavien pyynti oli jo romahduttanut kannat.</p> <p>Esitetty 400 majavan kiintiö on liian suuri ja perusteeton. Koska vaihtoehtoisia menetelmiä, kuten siirtoja, ei ole esitetty, on asetus palautettava valmisteluun.</p> <p>Majavan rakentamat 1000ha kosteikot ovat hyvä alkumunimuotoiselle metsäluonnolle ja vesien puhdistumiselle, eikä niitä tule tulkita vahingoiksi. Metsätalouden harjoittamisen edellytyksenä on luonnon monimuotoisuuden huomioonottaminen ja majavan eläminen metsässä on luontainen osa metsäluontoa, kuten myyrien, jänisten, hirvien ja susien elo. Asetuksellaan MMM ei edistä metsäluonnon monimuotoisuutta vaan yksipuolista talousmetsien puupeltojen viljelyä.</p> <p>Lopuksi:</p> <p>MMM ei ole asetusta valmistellessaan huomionnut uusimpia kansallisia tutkimustuloksia vesilintujen kantojen taantumasta (Luke 2016), majavan hyödyistä vesiluonnolle (Mia Vehkaoja 2016) ja turvemaiden metsätalouden haitallisuudesta vesiluonnolle (Luke 2015). Majavakannan arvioinnissa on havaintojen perustuttava eliömaakunnallisiin alueisiin, jotka ovat tarpeeksi suuria, mutta myös tarpeeksi pieniä koko maan suojelun tason arvioimiseksi. Arvioinnissa on käytettävä alueellista minimikantaa 38 majavaa /1000 ha:lle ja verrattava kannan hoidon tuloksia siihen. Tiheysarviona käytetty pesien määrä metsästyksuuraa kohti ei ole vertailukelpoinen ja sen sijaan tulee käyttää eliömaantieteellistä jakoa ja pinta-alallista kannan arviota.</p> <p>Kun valtioneuvosto on sitoutunut vesiensuojeluun ja luonnon monimuotoisuuden lisäämiseen kosteikkoja perustamalla ja investoimalla, ei käy selväksi miksi MMM on päinvastaisella lin-</p>	
--	---	--

	<p>jalla rajoittamassa majavien, jotka ilmaiseksi rakentavat koskeikoita, lisääntymistä. Onko Suomi sitoutunut luonnon monimuotoisuuden lisäämiseen vai ei? Onko Suomi sitoutunut vesien puhtauteen ja rehevöitymisen rajoittamiseen vai ei?</p> <p>Lainaus:</p> <p><i>Majava aiheuttaa usein myös huomattavaa taloudellista vahinkoa elinalueellaan, ja kannanhoidon hyväksynnän turvaamiseksi tulisi olla riittävän joustava ja tehokas keino reagoida uusilla esiintymisalueilla ilmeneviin vahinkoihin. Muussa tapauksessa on vaarana, että majavan hyväksyntä paikallisten ja maanomistajien keskuudessa heikkenee ja tavoiteltu euroopanmajavakannan levittäytyminen ja runsastuminen herättää voimakasta vastarintaa. Vahinkoja voidaan estää mm. patorakennelmia purkamalla, mutta usein vahinkojen riittävän tehokas ja pitkäjänteinen ehkäiseminen edellyttää ongelmallisten majavayksilöiden poistoa.</i></p> <p>Kuinka on määritelty huomattavat vahingot? Kuinka usein huomattavia vahinkoja esiintyy ja missä? Majavakannan hoitoa tappamalla perustellaan spekulatioilla joita ei perustella. Lapissa on tehty kielteisiä päätöksiä majavien pyyntilupiin ja majavat saavat asua rauhassa. Salapyyntitapauksia ei ole tullut viranomaisten tietoon pitkiin aikoihin. Luvaton padon purkaminen Sallassa ja luvatta tapettuja euroopanmajavia vuonna 1994, jotka tosin ammuttiin RKTL:n käskystä täysin laittomasti. Majavahaittojen vähentämiseen riittää ongelmayksilöiden poisto ja siirto uusille alueille.</p> <p>Huomattavaa on että MMM on metsätalouden edunvalvoja, jonka tulee ottaa luontodirektiivin 16 artiklan mukaiset edellytykset majavan pyyntiä suunnitellessaan. Asetus rikkoo luontodirektiiviä, eikä sitä siksi tule hyväksyä. Mikäli esittämäämme ei oteta huomioon asetuksesta päätettäessä, on asia vietävä ratkaistavaksi EU:n toimielimissä.</p>	
Suomen riistakeskus	<p>Suomen riistakeskus pitää asetusluonnosta tarkoituksenmukaisena. Suomen riistakeskuksella ei ole huomautettavaa euroopanmajavan metsästystä koskevasta kiintiöstä tai maantieteellisestä rajauksesta. Suomen riistakeskus on saanut Rannikko-Pohjanmaan alueelliselta riistaneuvostolta palautetta, että Rannikko-Pohjanmaan alueella on tarpeita nostaa euroopanmajavan pyyntimääriä voimakkaasti. Suomen riistakeskus arvioi, että tarpeeseen voidaan riittävässä määrin vastata asetusluonnoksessa esitetyn kiintiön puitteissa. Suomen riistakeskus on asian selvittämiseksi käynyt läpi majavien pesien määrästä käytettävissä olevat tiedot.</p> <p>Luonnonvarakeskuksen arvioissa euroopanmajavan kannan tilasta käy ilmi, että Varsinais-Suomesta (Loimaan Alastaro) ilmoitettiin yksi euroopanmajavan pesä ja Etelä-Hämeen Urjalasta ja Forssasta pari pesää. Länsi-Lapista ilmoitettiin 86 pesää. Ne ovat todennäköisesti euroopanmajavan pesiä, koska kaikki</p>	

	<p>sieltä tehdyt lajinmääritykset viime vuosilta ovat euroopanmajavia. Suomen riistakeskus katsoo, että tässä vaiheessa ei vielä ole perusteltua laajentaa pyyntiluvanvaraista pyyntiä maa- ja metsätalousministeriön asetusluonnoksessa esitettyä laajemmalla maantieteelliselle alueelle. Mikäli tarvetta merkittävää vahinkoa aiheuttavien euroopanmajavien poistoon tai pesien tai patojen purkuun ilmenee, voidaan ongelmiin riittävässä määrin puuttua metsästyslain 41 a §:n ja 41 d §:n mukaisten poikkeuslupien nojalla.</p>	
Suomen luonnonsuojeluliitto	<p>Yleisesti ottaen euroopanmajavan kaatokiintiötä kannattaa laskea 400 yksilöstä 300 yksilöön kannan kasvun ja leviämisen vauhdittamiseksi. Kannan kasvu ja leviäminen on ollut hidasta mitä ilmeisimmin voimakkaan metsästyksen takia. Luonnonsuojeluliiton mielestä euroopanmajavia ei tule kiintiömetsästää Satakunnan ja aivan eteläisimmän Pohjanmaan ulkopuolisilla levittäytymisalueilla. Tässä suhteessa on hyvä, että esimerkiksi Lappiin, Varsinais-Suomeen ja Etelä-Hämeeseen ei ole esitetty kaatokiintiötä ollenkaan.</p> <p>Venäjältä on viitteitä, että euroopanmajava voi tarvittaessa syrjäyttää kanadanmajavan. Majavalajit eivät risteidy, koska niillä on muun muassa eri kromosomimäärä. Siksi kanadanmajavia ei ole perusteltua hävittää euroopanmajavan tieltä. Lajien suhdetta kannattaa tuki niiden yhteisellä alueella seurata. Luonnonsuojeluliitto korostaa, että kanadanmajavankin hyödyt luonnolle ovat niin suuret, ettei niiden ylenmääräiseen vainoon ole aihetta. Majavalammet ovat hyödyllisiä vesilinnuille, sudenko- rennoille ja monille muille lajeille.</p>	
Ympäristöministeriö	Ei lausuttavaa.	
Metsähallitus	Ei lausuttavaa.	
Luonnonsuojeluliitto Tapiola ry	<p>Euroopanmajavan esiintyminen Suomessa painottuu edelleen voimakkaimmin Satakuntaan, ja lajin levittäytyminen muualle on ollut suhteellisen hidasta. Osaltaan tätä selittää kannan rajoittaminen metsästyksellä ja toisaalta kilpailu vieraslajin, kanadanmajavan kanssa. Jotta alkuperäinen majavalajimme voisi levittäytyä tehokkaammin, tulisi metsästyksen painottua kanadanmajavaan. Erityisesti esiintymien reuna-alueilla tulisi pidättäytyä poikkeuslupien jakamisesta euroopanmajavalle.</p> <p>Majavan kyky kosteikkorakentajana tulisi huomioida paremmin yhteistyössä maanomistajien kanssa. Toisaalta maanomistajia kannustetaan luomaan keinotekoisia kosteikoita, joiden kustannuksiin saa tukea mm. erilaisista hankkeista. Monet muut lajit, kuten vesilinnut, kahlaajat, kasvillisuus ja hyönteiset hyötyvät kosteikoista ja ne ylläpitävät luonnon monimuotoisuutta. Viimeisimpien uhanalaisuusarvioiden (Suomen lajien uhanalaisuus ja luontotyyppien uhanalaisuus) mukaan, Suomen luonto jatkaa köyhtymistään.</p> <p>Erityinen pula on myös kosteikoista. Majava aikaansaa näitä kosteikoita ilman kalliita ja työläitä perustamiskustannuksia.</p>	

	<p>Ministeriön tulisi huomioida tämä majavan ”arkkitehtuuri” ja selvittää mahdollisuuksia tukea tämänkaltaista luonnollisten kosteikoiden syntyä ja ylläpitoa maanomistajien suuntaan. Mikäli majavasta koetaan olevan hyötyä, se mahdollistaisi myös lajin tehokkaamman leviämisen ja tekisi euroopanmajavasta vahinkostatuksen sijaan toivotun vieraan.</p>	
Luonnonvarakeskus	<p>Luonnonvarakeskus toteaa, että enintään 400 euroopanmajavan metsästys ei sinänsä vaaranna euroopanmajavakantaa. Euroopanmajava on kuitenkin edelleen silmälläpidettävä laji (Punainen kirja 2019), ja sen toivotaan laajentavan levinneisyysaluettaan. Euroopanmajavaa saisi esityksen mukaan metsästää alueella, joka on itse asiassa sen koko levinneisyysalue Länsi-Lappia ja Varsinais-Suomen koilliskulmaa lukuun ottamatta. Kurikasta ja Seinäjoelta on vasta 2018 ja 2019 saatu ensimmäiset DNA:sta varmistetut euroopanmajavahavainnot, joten laji on vasta levittäytymässä näille alueille. Metsästyksen levinneisyysalueen reunoilla tulisi olla hyvin maltillista, jos lajin halutaan edelleen laajentavan levinneisyysaluettaan.</p>	
SYKE	<p>Maaliskuun 2019 uhanalaisuusarviossa euroopanmajava arvioitiin silmälläpidettäväksi (NT). Vuoden 2019 luontodirektiiviraportoinnissa euroopanmajavan suojelutaso on kohonnut riittämättömästä suotuisaksi. Suomen euroopanmajavakanta on kasvanut 2000-luvulla.</p> <p>Valtakunnallisen majavanpesälaskennan 2017 perusteella on arvioitu Suomen euroopanmajava kannan olevan noin 3 300-4 500 ja kanadanmajavakannan noin 10 300-19 100 yksilöä. Euroopanmajavan pesiä ilmoitettiin vuonna 2017 kaikkiaan 4 898 kappaletta.</p> <p>Euroopanmajavan päälevinneisyysalue on Satakunta ja sitä elää myös Lapissa Tornionjokilaaksossa ja sen läheisyydessä. Sen sijaan muualla Suomessa tavataan pääosin kanadanmajavaa.</p> <p>Metsästyslain 10 § pyyntiluvulla metsästysvuoden 2018-2019 euroopanmajavasaalis oli 336 yksilöä. Vahinkoperäisillä luvilla ei saatu saalista.</p> <p>Maa- ja metsätalousministeriön mukaan asetuksessa esitetty kiintiö on mitoitettu niin, että se mahdollistaa edelleen euroopanmajavakannan kasvun myös kiintiöalueella. Muualla Suomessa euroopanmajavan kantaa pyritään vahvistamaan.</p> <p>SYKE pitää ehdotettua metsästyskiintiötä hieman liian suurena, jotta tavoitteeseen vahvistaa maamme alkuperäistä euroopanmajavakantaa päästäisiin ja laji voisi levittäytyä ympäri Suomea entisille elinalueilleen. Kantahan ei ole vielä</p>	<p>Tieto uhanalaisuusluokasta ja direktiiviraportoinnista korjattiin muistiin.</p>

	kasvanut niin paljon, että lajia voisi pitää elinvoimaisena, toisin kuin kanadanmajavaa. SYKE esittää pohdittavaksi euroopanmajavakannan kiintiön pienentämistä 300 yksilöön.	
10 lausuntoa		