

Maa- ja metsätalousministeriön asetus poikkeusluvilla sallittavasta ahman metsästyksestä metsästysvuonna 2016–2017

Pääasiallinen sisältö

Maa- ja metsätalousministeriön asetuksessa vahvistetaan suurimmat sallitut saalismäärät ahman rauhoituksesta poikkeamiseksi sekä eräitä aluerajoituksia.

Lukumäärällisesti esitetään asetuksen voimassaoloajalle **kahdeksan** yksilön ahmakiintiötä pohjoiselle ja itäiselle poronhoitoalueelle. Kannanhoitoalueen osa-alueiden tarkka jako on esitetty myöhemmin muistion kohdassa 3.2. Alueelliset rajoitukset.

Luonnonvarakeskus arvioi Suomessa olevan vuonna 2016 noin 220–250 ahmaa, joista arviolta noin 100 yksilöä liikkuu poronhoitoalueella. Enontekiön, Inarin ja Utsjoen kuntien alueilla arvioidaan liikkuvan yhteensä noin 40–60 ahmaa, jotka kuuluvat Fennoskandian yhteiseen ahmapopulaatioon. Kolmen pohjoisimman kunnan eteläpuolisessa Suomessa arvioidaan elävän todennäköisesti noin 180–190 ahmaa. Skandinaavisen kannan yksilömäärä oli vuonna 2011 noin 900–1 200 ahmaa, joista eli Ruotsissa 580–780 ja Norjassa 340–430 yksilöä. Euroopan puoleisessa osassa Venäjää arvioitiin olleen vuonna 2000 noin 1 500 ahmaa. Poronhoitoalueen poikkeuslupien myöntäminen perustuisi porovahinkojen mahdollisimman tehokkaaseen vähentämiseen. Asetusluonnoksen mukainen enimmäismäärä on 3,2–3,6 % Suomen ahmakannasta ja noin 8 % poronhoitoalueella liikkuvien ahmojen lukumäärästä. Poronhoitoalueen ahman porotalouselinkeinolle aiheuttamat vahingot ovat edelleen huomattavat. Ahman aiheuttamia porovahinkoja tulee erityisen paljon kolmen pohjoisimman kunnan alueella (Inari, Utsjoki ja Enontekiö). Ruotsalaisnorjalaisessa tutkimuksessa¹ havaittiin ahman tappavan lähellä Suomen poronhoitoalueen pohjoisosia sijaitsevilla tutkimusalueilla Finnmarkissa ja Tromssan alueella talvella keskimäärin noin kaksi poroa kuukaudessa, ja kesällä jonkin verran enemmän. Suotuisissa oloissa ahma voi raadella yhden yön aikana toista kymmentä poroa. Kesäaikaisia vahinkoja ei juuri löydetä (Kuva 8). Ruotsissa tunturialueella tehdyn mallinnuksen mukaan ahmapentueen tappama poromäärä voisi olla jopa 94 poroa.² Poronhoitoalueen ahmapentueiden määrää Suomessa ei tiedetä, mutta kahdeksan ahman poisto vaikutus olisi kahden poron kuukausimäärällä vähintään 192 poroa vähemmän vuodessa.³ Jos kaikki säästyneet porot olisivat vaatimia, niiden arvo olisi laskennallisella korvausarvolla laskien noin 440 000 euroa ja Lex Halla -paliskunnassa 520 000 euroa.

Suomessa kirjattiin vuonna 2015 ahman tappamia poroja 2 557 ja laskennallinen vahinko oli noin 3,58 miljoonaa euroa. Vuoden 2016 ahman tappamia poroja on ilmoitettu 2 794 kappaletta (Kuvat 5 ja 7). Laskennallinen ahmojen aiheuttama vahinko on 6,37 miljoonaa euroa. Merkittävä nousu johtuu siitä, että vuonna 2016 Maaseutuvirasto tarkisti määräyksensä⁴ riistavahinkolain 13 §:n 3 momentin mukaisesti

¹ Mattisson et al: Predation or scavenging? Prey body condition influences decision-making in a facultative predator, the wolverine. 2016 <http://onlinelibrary.wiley.com/doi/10.1002/ecs2.1407/pdf>

² Hobbs et al. Native predators reduce harvest of reindeer by Sámi pastoralists. 2012. Ecological Applications 23(5):1640-1654.1-15.

³ 8 x 2 poroa/kk x 12 kk=192 poroa

⁴ Määräyskokoelma nro 20/16, 16.5.2016 Dnro 706/06.00.00/2016

porovahinkojen korvaamisessa käytettävistä käyvistä arvoista porolajeittain. Riistavahinkolain mukaan tarkistus on tehtävä vähintään viiden vuoden välein. Maaseutuviraston mukaan hinnat ovat nousseet mm. teuraaksi menevien eläinten vähentymisen vuoksi. Nyt päivitetty arvot tulevat voimaan vuoden 2016 porovahingoista alkaen. Tämä tarkoittaa, että samalla vahinkomäärällä löydettyjen porojen korvaukset nousevat yli 33 %. Esimerkiksi suurpetojen eniten tappamina poroina löytyy eniten siitosvaatimia, joiden poikkeuksellisen suurten porovahinkojen (ns. Lex Halla) kolminkertainen korvausarvo on jatkossa noin 2 706 euroa. Erikseen maksetaan vielä vasahävikkikorvausta. Ennakoarvioiden perusteella poronhoitoalueen suurpetojen aiheuttamat vahingot tulevat olemaan n. 10,5 miljoonaa euroa (Kuva 6). Komission Suomelle sallima maksuvaltuus on enintään 10 miljoonaa euroa.⁵ Maksuvaltuuden ylitys jouduttaneen riistavahinkolain mukaisesti leikkaamaan korvauksia kaikilta porovahinkoa kärsineiltä. Suurpetojen kotieläin-, viljelys- ja mehiläisvahinkojen korvaamista maksuvaltuus tai siitä seuraava mahdollinen leikkaaminen ei koske.

Poronhoitoalueella ei ole metsästyksen ohella käytännössä toteutettavissa muita tyydyttäviä ratkaisuja ahmojen aiheuttamien vahinkojen ehkäisemiseksi, sillä vapaasti laiduntavien porojen suojaaminen on käytännössä mahdotonta, ja vahinkoja syntyy porojen valvonnasta ja laiturilla läsnäolosta huolimatta (usein yöaikaan).

Pohjoismaisten ahmakantojen hoitoa koskevissa käytännöissä on vallinnut maakohtaisia eroja. Norjassa ahmakantaa on säädelty metsästämyllä, Ruotsissa on ollut käytäntönä poistaa etenkin porotaloudelle paljon vahinkoa aiheuttavia yksilöitä. Norjassa tapettiin metsästysvuonna 2015–2016 44 ahmaa ja vuotta aiemmin 50 ahmaa. Suomessa ahma on ollut kokonaan rauhoitettu vuoden 1982 jälkeen.

Suomen riistakeskuksen tapauskohtaiseen harkintaan perustuvien vahinkoperusteisten poikkeuslupien nojalla tapahtuvassa pyynnissä tulee pyrkiä varmistamaan, ettei saaliiksi joudu naaras, jolla on pennut pesässä, tai jota alle vuoden ikäinen pentu seuraa. Metsästystapahtumat ja pyynnin mahdollinen valikoiva kohdistuminen paljon vahinkoa aiheuttaviin ahmayksilöihin tulee myös dokumentoida. Ahman poistot tulee myös toteuttaa valvotummin kuin tähän mennessä muiden suurpetojen osalta on toteutettu. Lupaehdoissa tulee erityisesti korostaa, että pyynnin tuloksesta tulee ilmoittaa myös Suomen riistakeskuksen ja poliisin lisäksi Metsähallituksen erätarkastajalle. Samoin tulee toimia poikkeuslupan nojalla pyyntiin osallistuvien henkilöiden nimien, pyyntiin lähdön ja pyyntialueen ilmoittamisessa eli niiden osalta ilmoittamisvelvoite laajenee nykyisestä Metsähallituksen erätarkastajiin.

1 Nykytila

Ahma rauhoitettiin koko maassa vuonna 1982 ja voimassa olevan metsästyslain (615/1993) 37 §:n mukaan ahma on aina rauhoitettu. Rauhoituksesta voidaan poiketa vain Suomen riistakeskuksen luvalla metsästyslain 41 §:n 1 momentin nojalla 41 a §:ssä säädetyin edellytyksin, jos muuta tyydyttävää ratkaisua ei ole eikä päätös haittaa lajin suotuisan suojelutason säilyttämistä lajin luontaisella levinneisyysalueella. Poikkeuksien määrää voidaan säädellä maa- ja metsätalousministeriön asetuksella, jossa määritellään suurin sallittu aluekohtainen saalismäärä ottaen huomioon suotuisan suojelun tason säilyminen. Lisäksi Valtioneuvoston asetuksella metsästyslaissa säädetyistä poikkeusluvista (452/2013) voidaan antaa tarkempia säännöksiä poikkeuslupan myöntämisessä noudatettavasta menettelystä, poikkeuslupaun liitettävistä määräyksistä, poikkeuslupan nojalla saadun saaliin ilmoittamisesta ja poikkeamisen edellytysten arvioinnista. Ahman pienen kannan ja hitaan lisääntymisen takia ahman rauhoituksesta ei ole myönnetty poikkeuksia yli 30 vuoteen, eikä sille ole muista suurpedoista poiketen ollut voimassa maa- ja metsätalousministeriön asetusta suurimmista sallituista saalismääristä. Suomessa ahmakanta on arvioitu olevan luontodirektiivin vuosien 2007–2012 raportoinnissa suotuisalla suojelutasolla ns. alpiinisella eliömaantieteellisellä vyöhykkeellä (ks. Kuva 4) pohjoisimmassa osassa Lappia (Ylä-Lappi) ja tällä alueella kannan kehityssuunnan arvioitiin olevan

⁵ Porovahinkojen korvausjärjestelmän oikeusperusta on yhteisiä markkinajärjestelyjä koskevan asetuksen (Single CMO Regulation) artikla 182(1). Komissio on hyväksynyt sen täytäntöönpanopäätöksellä (31.3.2016, C(2016) 1752 final) porojen ja porotuotteiden tuotantoon ja kaupan pitämiseen Suomessa myönnettävien kansallisten tukien sallimisesta.

kasvava. Tunturi-Lapin (pohjoisen ja itäisen poronhoitoalueen kannanhoitoalueen pohjoisosan) ahmakanta onkin osa elinvoimaista Skandinavian ahmapopulaatiota. Lisäksi Itä-Lapin (pohjoisen ja itäisen kannanhoitoalueen Venäjään rajoittuvan osan) ahmakanta on osa Venäjän elinvoimaista ahmapopulaatiota. Muualla Suomessa ns. boreaalaisella eliömaantieteellisellä vyöhykkeellä ahmakannan suojelutason arvioituun luontodirektiivin vuosien 2007–2012 raportoinnissa olevan epäsuotuisa, riittämätön, mutta paraneva. Boreaalaisella eliömaantieteellisellä vyöhykkeellä ahmakannan kehityssuunnan on arvioitu olevan kasvava.

Poikkeuslupien myöntö ahmojen tappamiseksi ahmatihentymäalueilla on kuitenkin mahdollista, mikäli muuta tyydyttävää ratkaisua ei ole, eikä ahman suotuisan suojelutason saavuttamista koskeva tavoite vaarannu sen luontaisella levinneisyysalueella. Poikkeuslupien myöntämisen edellytys ei ole se, että ahmakannan tulisi olla suotuisalla suojelun tasolla. Olennaista on se, että vaikutus ahmakantaan jää niin vähäiseksi, että suotuisan suojelutason saavuttamista koskeva tavoite ei vaarannu. Suomessa on aika vakiintuneesti katsottu mm. suurpetojen ja Itämeren merihylkeiden osalta, että metsästyksen aloittaminen edellyttää maa- ja metsätalousministeriön asetusta, jossa asetetaan mahdollinen suurin sallittu saalismäärä. Maa- ja metsätalousministeriöllä ei kuitenkaan ole lakiin perustuvaa velvollisuutta antaa kiintiöasetusta, vaan metsästyslain 41 §:n 5 momentissa todetaan, että poikkeuslupien vuotuista saaliin määrää *voidaan* rajoittaa. Kiintiö itsessään ei johda yhdenkään ahman tappamiseen, vaan on eräänlainen ylimääräinen turva, että vaikka kiintiö täytyisi, ei suotuisaa suojelutasoa vaaranneta. Korkein hallinto-oikeus on tämän todennut päätöksessään (10.9.2006, taltionro 1499) seuraavasti: poikkeusluvasta päättävä taho [nyk. Suomen riistakeskus] on velvollinen varmistamaan, että kukin päätös on luontodirektiivin ja kansallisten säädösten mukainen, niin että kulloinkin kysymyksessä oleva metsästys ei vaaranna suotuisaa suojelutasoa ja että muuta tyydyttävää ratkaisua ei ole. Ministeriön kiintiö turvaa omalta osaltaan sääntelyn mukaista harkintaa. Raja muodostaa vain kehyksen, jonka puitteissa voidaan myöntää pyyntilupia, jos metsästyslain 41 a §:n mukaiset edellytykset muutoin täyttyvät. Huolimatta erityisen merkittävistä vahingoista, vahinkoperusteisten lupien määrä ei voi olla kovinkaan suuri johtuen ahmakannan tämän hetken koosta.

Sen lisäksi, että pyydetävän saaliin vuotuista määrää voidaan rajoittaa maa- ja metsätalousministeriön asetuksella, voidaan asetuksella antaa tarkempia säännöksiä siitä, mitä riistaeläinlajeja rajoitus koskee, saalisyksilöiden sukupuolesta ja iästä sekä alueesta, jota rajoitus koskee. Maa- ja metsätalousministeriöllä on siten toimivalta rajoittaa poikkeuslupien nojalla pyydetävän saaliin määrää ja aluetta.

Suomen riistakeskukselle on annettu 1.3.2011 voimaan tulleella riistahallintolailla (158/2011) toimivalta myöntää riistaeläinten pyynti- ja poikkeuslupia. Suomen riistakeskus on itsenäinen julkisoikeudellinen laitos, jossa em. kaltaiset julkiset hallintotehtävät tehdään rikosoikeudellisella virkavastuulla. Suomen riistakeskusta ohjaa ja valvoo maa- ja metsätalousministeriö. Suomen riistakeskuksen luvat koskevat lisäksi yksittäistä eläintä tai eläimiä.

Luonnonvarakeskuksen mukaan poronhoitoalueen ahmakantaa on vaikea arvioida, koska kyseessä on suuri alue, jolta löytyy harvakseltaan petoyhdysmiehiä. Myös pentuehavaintoja tehdään vähän. Perustan ahman poikkeusluville poronhoitoalueella antavat kuitenkin ahman aiheuttamat porovahingot, joita voidaan seurata lähes reaaliaikaisesti Riistavahinkorekisterin kautta.

Ahma, poiketen muista suurpedoista, ei kuulu luontodirektiivin IV-liitteen tiukasti suojeltuihin lajeihin eikä V-liitteen lajeihin, joiden metsästys on lähtökohtaisesti sallittu. Ahma kuuluu luontodirektiivin liitteen II lajeihin, mikä tarkoittaa, että niille on osoitettava suojelualueita. Kansallisessa lainsäädännössä ahma on kuitenkin samanlaisen sääntelyn piirissä kuin ilves, karhu ja susi poronhoitoalueen ulkopuolella eli laji on täysin rauhoitettu. Suomen suurpetokantojen hoito perustuu hoitosuunnitelmiin, jotka on valmisteltu ottaen huomioon EU:n luontodirektiivin ja perustuslain sekä muun lainsäädännön vaatimukset ja yhteensovittamalla paikallisen väestön näkökulmia laajan kansalaisten osallistamisen avulla. Ahmakannan hoitosuunnitelma vahvistettiin vuonna 2014.⁶

⁶ http://mmm.fi/documents/1410837/1516659/Ahmakannan_hoitosuunnitelma.pdf/5138edc3-ed8d-4221-938e-6c41feab57d3

Suomi on rauhoittanut metsästyslain 37 §:n nojalla ahman ympäri vuoden ja käytännössä lajiin kohdistetaan kansallisesti samoja säännöksiä kuin luontodirektiivin IV-liitteen lajeihin. Näiden lajien osalta luontodirektiivin 12 artikla edellyttää, että jäsenvaltioiden on toteutettava tarpeelliset toimenpiteet näiden lajien tiukan suojelujärjestelmän käyttöönottamiseksi ja kiellettävä mm. kaikki näiden lajien yksilöitä koskeva tahallinen pyydystäminen ja tappaminen. Luontodirektiivi sallii kuitenkin poikkeamisen tiukasta suojelujärjestelmästä. Direktiivin 16 artiklassa säädetään tarkemmin niistä yksityiskohdista, joita suojelusta poikkeamisessa on sovellettava. Suojelusta poikkeaminen on mahdollista, mikäli toimenpiteelle ei ole muuta tyydyttävää ratkaisua, eikä poikkeaminen heikennä lajin suojelutasoa. Tämän lisäksi poikkeamisen on täytettävä yksi erityisistä poikkeamisperusteista: esim. erityisen merkittävien vahinkojen estäminen, yleisen turvallisuuden ja edun kannalta pakottavat syyt ml. sosiaaliset syyt tai ns. kannanhoidolliset perusteet. Luontodirektiivissä ei ole erityisiä vuodenaikaan sidottuja rajoitteita poikkeamiselle, joten poikkeaminen näiden lajien suojelusta on siten mahdollista myös keväällä. Luontodirektiivi kuitenkin edellyttää kansallisen viranomaisen tapauskohtaista harkintaa.

Suomi on pannut täytäntöön luontodirektiivin 16 artiklan poikkeussäätelyn metsästyslailla. Säätely on metsästyslain 41 sekä 41 a §:ssä. Poikkeuslupa ahman metsästämisestä voidaan myöntää ensinnäkin ns. vahinkoperusteisena poikkeuslupana. Poikkeamisella pyritään esimerkiksi estämään erityisen merkittäviä vahinkoja tai turvaamaan ihmisten turvallisuutta. Poikkeaminen ei saa kuitenkaan heikentää lajin suotuisaa suojelutasoa tai sen saavuttamista ja poikkeaminen on mahdollista vain, jos muuta tyydyttävää ratkaisua ei ole ratkaista ahman aiheuttamaa ongelmaa.

Valtioneuvoston asetuksessa metsästyslaissa säädetyistä poikkeuksista (452/2013) on säädetty mm. poikkeuslupien hakemisesta, poikkeamisen edellytysten arvioinnista, lupamääräyksistä ja saaliin ilmoittamisvelvollisuudesta. Edellä mainittu valtioneuvoston asetus tuli voimaan 24.6.2013.

Suomen riistakeskus harkitsee aina ennen poikkeuslupapäätöksen tekemistä vielä erikseen, onko alueittain muuta tyydyttävää ratkaisua ja haittaako metsästys suotuisan suojelutason säilyttämistä tai sen saavuttamista. Suomen riistakeskus joutuu selvittämään metsästyslaissa säädetyistä poikkeusluvista annetun valtioneuvoston asetuksen nojalla metsästyslain 41 a §:n 1–3 kohdan tapauksissa (ns. vahinkoperusteiset poikkeusluvut) poikkeusluvan kohteena olevan riistaeläinlajin kannan tai kannan tilan haetulla poikkeuslupa-alueella, yksilön käyttäytymisen haetulla poikkeuslupa-alueella, tarvittaessa mm. viranomaisten tiedot, jotka liittyvät poikkeusluvan hakuperusteeseen sekä toimenpiteet, jotka poikkeusluvan sijasta voitaisiin toteuttaa. Tämä Suomen riistakeskuksen täytyy todentaa erikseen jokaisen lupahakemuksen kohdalla ja lisäksi dokumentoida ne tarkasti poikkeuslupapäätökseen.

Asetuksen 7 §:n mukaan poikkeusluvan saajan on ilmoitettava Suomen riistakeskukselle ja poliisille metsästyslain 41 §:ssä tarkoitetun poikkeusluvan nojalla tapahtuneen ahman pyynnin tuloksesta. Ilmoitus on tehtävä ensimmäisenä arkipäivänä siitä, kun poikkeusluvassa tarkoitettu riistaeläin on tullut pyydystetyksi taikka, jos riistaeläin on jäänyt pyydystämättä, ensimmäisenä arkipäivänä poikkeusluvan voimassaolon päättymisestä. Ilmoituksessa on mainittava pyydystettyjen eläinten määrä, niiden sukupuoli, pyyntiajankohta ja pyyntipaikan koordinaatit. Suomen riistakeskuksen on puolestaan toimitettava maa- ja metsätalousministeriölle edellä mainitut tiedot eläimen pyynnistä kerran kuukaudessa. Vaikka asetuksessa ei mainita Metsähallituksen erätarkastajia, tulee Suomen riistakeskuksen erityisesti korostaa lupahdoissa, että pyynnin tuloksesta tulee ilmoittaa myös Suomen riistakeskuksen ja poliisin lisäksi Metsähallituksen erätarkastajalle.

Lisäksi metsästyslain 88 §:ssä säädetään metsästyksen valvonnasta. Sen mukaan poliisin, rajavartiolaitoksen ja tulliviranomaisten sekä riistahallintolaissa tarkoitettujen metsästyksenvalvojien tulee toimialueellaan valvoa, että metsästystä koskevia säännöksiä ja määräyksiä noudatetaan. Valtion omistamilla alueilla lain noudattamista valvovat virkamiehet, joiden tehtäväksi valvonta säädetään tai määrätään eli käytännössä valvontaa hoitaa Metsähallituksen erätarkastajat. Lisäksi maanomistajalla ja metsästysoikeuden haltijalla on oikeus valvoa metsästyslain noudattamista alueellaan. Valvonnan varmistamiseksi lupaehtoihin tulee lisätä, että poikkeusluvan nojalla pyyntiin osallistuvien henkilöiden nimien, pyyntiin lähdön ja pyyntialueen ilmoittamisessa ilmoittamisvelvoite on myös Metsähallituksen erätarkastajille.

2 Luonnonvarakeskuksen lausunto (Luke 2653/00 04 05/2016, 30.11.2016) Suomen ahmakannan kehityksestä Suomessa

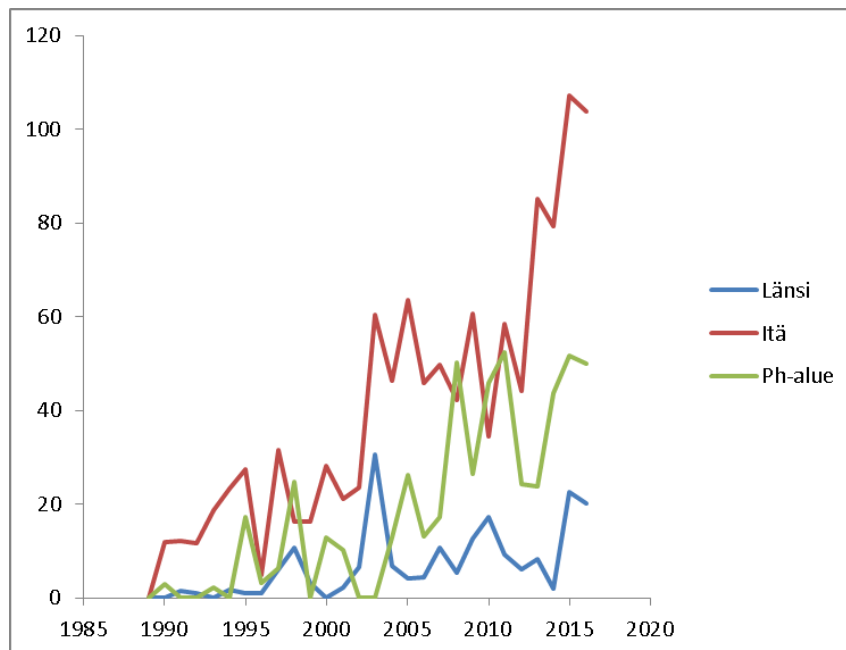
Ahma on pohjoisilla tunturialueilla ja havumetsävyöhykkeellä elävä kookas näätäeläin, joka on sekä raadonsyöjä että etenkin poronhoitoalueella myös aktiivinen saalistaja. Korvaustilastojen mukaan se aiheuttaa porotaloudelle selvästi enemmän vahinkoa kuin muut suurpedot. Ahma ei ole tehokas lisääntyjä; naaras synnyttää kerrallaan tavallisesti 2–3 pentua ja skandinaavisen tutkimusaineiston perusteella pitää usein väli vuoden lisääntymisessään. Ahmanaaraan elinpiiri on joitain satoja ja uroksen jopa tuhansia neliökilometrejä. Pohjois-Lapin ahmakanta kuuluu Skandinavian populaatioon, joka keskittyy Ruotsin ja Norjan tunturi- ja vuoristoalueille. Itä-Suomen kanta on samaa populaatiota Luoteis-Venäjän ahmakannan kanssa. Ahmoja on istutettu 1980- ja 1990-luvulla Länsi-Suomeen, ja myös siellä on pentuja tuottava esiintymä.

Arvio ahmakannan koosta ja muutoksesta alueittain

Suomen ahmakannan koon arvioidaan olevan noin 220–250 yksilöä. Kannan koon muutosta kuvaavien indeksien (riistakolmiot, Tassu-havainnot) perusteella on arvioitavissa ahmojen määrän moninkertaistuneen viimeksi kuluneiden 15 vuoden aikana. Kannan runsastuminen on ollut voimakkainta itäisessä Suomessa (Kuva 2).

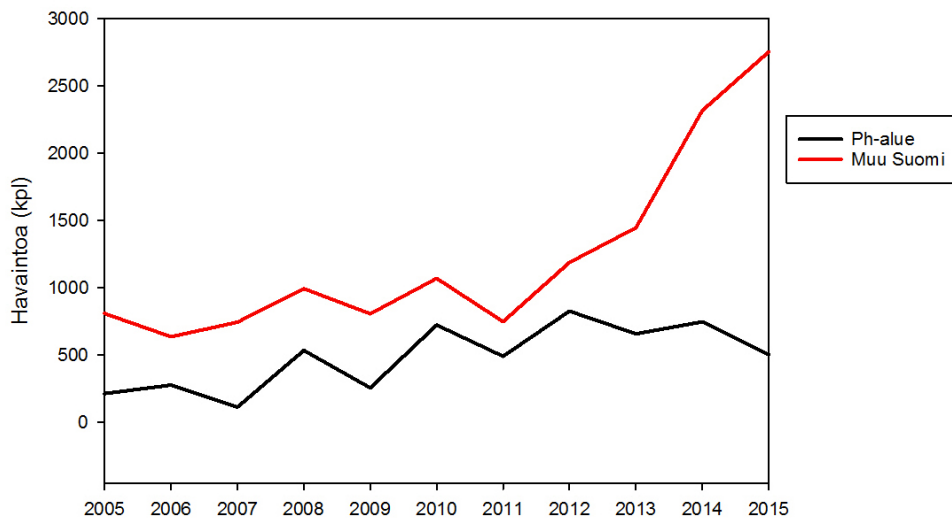
Enontekiön, Inarin ja Utsjoen kuntien alueilla arvioidaan erillislaskentojen ja pistehavaintojen perusteella liikkuvan yhteensä noin 40–60 ahmaa, jotka kuuluvat Fennoskandian yhteiseen ahmapopulaatioon.

Kolmen pohjoisimman kunnan eteläpuolisessa Suomessa arvioidaan elävän todennäköisesti noin 180–190 ahmaa. Lukumäärät ovat viime vuosina runsastuneet etenkin Itä-Suomessa ja riistakolmiotarkastelun kohteena olevalla osalla poronhoitoaluetta (Kuva 1). Itä- ja Länsi-Suomeksi määriteltyjen aluekokonaisuuksien eteläpuolelle jäävän muun Suomen alueella oli riistakolmioaineiston valossa vain muutamia ahmoja.



Kuva 1. Riistakolmioiden talvilaskentoihin pohjautuva laskelma ahmojen lukumäärästä kolmella alueella (ks. teksti).

Ahmahavainnot 2005-2015



Kuva 2. Petyhdyshenkilöiden kirjaamien ahmahavaintojen määrän kehitys poronhoitoalueella ja poronhoitoalueen ulkopuolella.

Ahmakannan arvioissa käytetyt menetelmät ja aluejako

Ahmakannan koon muutoksia arvioidaan kolmen eri aineiston, riistakolmioiden, erillislaskentojen ja Tassu-aineiston perusteella. Alueellisesti kattavin ja menetelmällisesti vakiintunein aineisto ovat riistakolmiot, joita koko maahan on perustettu noin 1 000 kappaletta pohjoisinta Lappia lukuun ottamatta. Pohjois-Lapin osalta arvio pohjautuu reittipohjaisiin erillislaskentoihin ja pistehavaintoihin. Riistakolmioiden talvilaskennassa kirjataan laskentalinjan ylittävien ahmanjalkien määrä. Jälkien yleisyydessä havaittu muutos kuvaa ahmakannan kehitystä. Riistakolmioaineiston jälkimäärät (jälkitiheydet) voidaan muuttaa eläintihyeksi tai -lukumääräksi tietyin edellytyksin. Muunnoksessa oletetaan, että eläinten liikkuminen maastossa on satunnaista suhteessa kolmiolinjoihin. Biologinen osa muunnosta on se, että tieto tarvitaan siitä kuinka paljon ahmayksilöt kulkevat keskimäärin yhden vuorokauden aikana. Kotimaista tietoa tästä ei ole, mutta Venäjän Karjalasta on käytettävissä pieni aineisto (Konstantin Tirronen, Venäjän Tiedeakatemia, Petroskoi). Aineistossa (10 jäljitystä) vuorokausimatkojen keskiarvo on 19,5 km. Ahman vuorokausireittien pituudesta olisi kerättävä lisää aineistoa riistakolmioaineiston käyttökelpoisuuden parantamiseksi. Myös petyhdyshenkilöiden Tassu-järjestelmään kirjaamien ahmahavaintojen määrää käytetään yhtenä ahmakannan muutoksen mittarina, vaikka pelkkiä pistemäisiä havaintoja ei suoraan voida muuntaa yksilömääräksi.

Riistakolmioihin pohjautuvaa tarkastelua varten Suomi jaettiin kolmeen alueeseen (Länsi-Suomi, Itä-Suomi ja poronhoitoalue). Länsi-Suomen tarkastelualueeseen kuuluvat seuraavat Suomen riistakeskuksen aluetoimistojen alueet: Keski-Suomi, Pohjanmaa, Satakunta sekä poronhoitoalueen ulkopuolelle jäävä osa Oulun aluetoimiston aluetta. Itä-Suomeen kuuluivat poronhoitoalueen ulkopuolinen Kainuu, Pohjois-Karjala ja Pohjois-Savo. Mainituilla alueilla on vuosittain havaintoja ahmapentueista. Kolmas alue oli poronhoitoalue, josta jätettiin pois Enontekiön, Inarin ja Utsjoen kuntien alueet. Niiden osalta arvio pohjautuu Metsähallituksen ja paliskuntien yhteisiin erillislaskentoihin. Erillislaskenta-alueet ovat tunnettuja keskimääräistä tiheimmän ahmakannan esiintymisalueita. Laskenta-alueen ahmayksilöiden lukumäärää koskeva arvio pohjautuu vakioisiin laskentareitteihin ja jäljityksiin, joilla vältetään samojen yksilöiden laskemista useampaan kertaan.

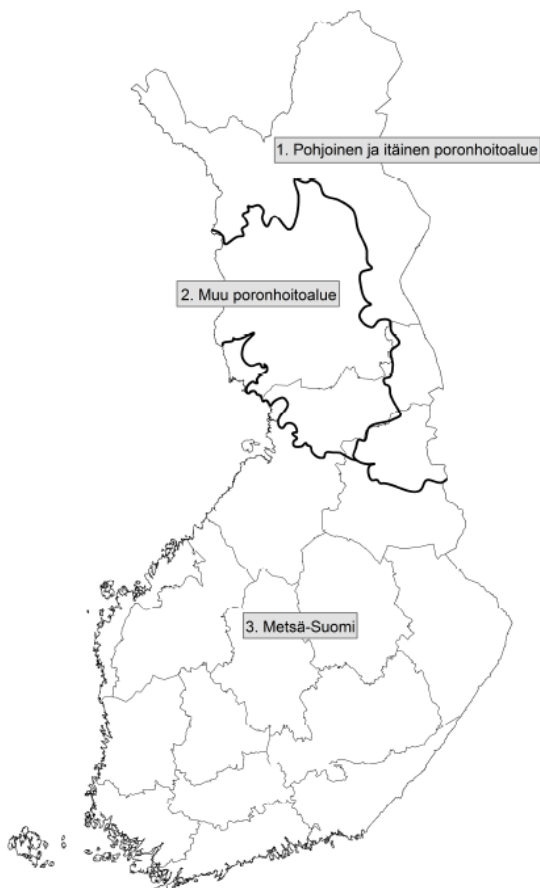
3 Suurimmat sallitut saalismäärät ja muut rajoitukset metsästysvuodelle 2016–2017.

Maa- ja metsätalousministeriön asetuksessa esitetään suurimmat sallitut saalismäärät ahmalle sekä eräitä aluerajoituksia.

3.1 Suurimmat sallitut saalismäärät

Ahmojen määrä on moninkertaistunut viimeksi kuluneiden 15 vuoden aikana. Kannan runsastuminen on ollut voimakkainta itäisessä Suomessa. Maa- ja metsätalousministeriön tavoitteena on vähentää ahman aiheuttamia erityisen merkittäviä porovahinkoja.

Asetuksessa esitetään asetuksen voimassaoloajaksi suurimmaksi sallituksi saalismääräksi **kahdeksan** ahmayksilöä pohjoiselle ja itäiselle kannanhoitoalueelle. Pohjoisen ja itäisen poronhoitoalueen kannanhoitoalue käsittää Tunturi-Lapin paliskunnat; Paistunturin, Kaldoaivin, Näätämön, Muddusjärven, Vätsärin, Paatsjoen, Ivalon, Hammastunturin, Sallivaaran, Muotkatunturin, Näkkälän, Käsivarren, Muonion, Kyrön, Kuivasalmen ja Lapin paliskunnat (pohjoinen osa) sekä kaikki Venäjän rajaan rajoittuvat paliskunnat (itäinen osa).



Kuva 3. Suomen ahmakannan kannanhoitoalueet.

Suomessa riistavahinkolain (105/2009) mukaisessa korvausjärjestelmässä suurpetojen tappamana löydetyn poron käypää arvoa vastaava määrä korvataan poronomistajalle puolitoistakertaisena. Puolitoistakertaisuus on perusteltua, koska vain osa aikuisista poroista löydetään eikä löytämättömistä aikuisista poroista aiheutuvaa vahinkoa korvata muilla keinoin. Lisäksi maksetaan laskennallista vasahävikikorvausta, joka perustuu pitkäaikaiseen tutkimukseen suurpetojen poronvasoille aiheuttaman tuhon tasosta sekä korotettua korvausta paliskunnille, jotka kärsivät poikkeuksellisen suurista porovahingoista (ns. Lex Halla - korvauselementti). Erityinen korvaus poikkeuksellisen suurista porovahingoista koskee sellaisia paliskuntia, joiden alueella suurpedot ovat aiheuttaneet suuria vahinkoja useamman vuoden ajan. Tällaisia paliskuntia on tällä hetkellä kymmenen.

Riistavahinkolain säätämisen yhteydessä käydyssä notifiointiprosessissa Suomi sai komissiolta luvan maksaa porovahinkokorvauksia osana pohjoisen tuen 142 artiklan tukea. Oikeusperusta oli alun perin suunniteltu vain tilapäiseksi. Vuonna 2013 Suomi ehdotti, että komissio asettaisi oikeusperustaksi pohjoisen tuen päätöksen sijasta yhteisiä markkinajärjestelyjä koskevan asetuksen (Single CMO Regulation) artiklan 182(1). Komissio hyväksyi Suomen esityksen 31.3.2016 täytäntöönpanopäätöksellä (C(2016) 1752 final) porojen ja porotuotteiden tuotantoon ja kaupan pitämiseen Suomessa myönnettävien kansallisten tukien sallimisesta. Komission päätöksessä suurpetojen porotaloudelle aiheuttamien vahinkojen korvaamisen maksuvaltuus on enintään 10 miljoonaa euroa. Mikäli 10 miljoonan raja ylitetään, joudutaan kaikilta porovahinkokorvauksia saavilta leikkaamaan 10 miljoonan euron yli menevä osuus tasaisesti. Maa- ja metsätalousministeriön arvion mukaan korvausmäärä ylittää porovahingoissa 10 miljoonan rajan vuoden 2016 vahingoissa (Kuva 6).

Ahman samoin kuin muidenkin suurpetojen osalta on usein esitetty ratkaisuksi siirtymistä reviiropohjaiseen korvausjärjestelmään. Korvausjärjestelmän muuttaminen ei ratkaise vahinkoihin eikä etenkin petovahinkokorvausmäärärahoihin liittyvää ongelmaa, sillä jo nykyisen järjestelmän kohdalla on ollut suuria vaikeuksia maksaa korvauksia täysimääräisenä vahingonkärsijöille. Käytännössä maa- ja metsätalousministeriö on joutunut joka vuosi esittämään lisätalousarviota, jotta vahingot voitaisiin maksaa täysimääräisenä. Toistaiseksi korvauksia ei ole leikattu lopullisesti kertaakaan, mutta maksatukset ovat jakautuneet useaan erään. Vuoden 2016 porovahingot pystytään todennäköisesti maksamaan yhdessä erässä, tosin komission maksuvaltuusraja huomioiden. Huomattava on myös, että tällaiseen korvausjärjestelmään siirtyminen ei ole pelkästään kansallisesti ratkaistavissa. EU-tasolla sellainen muutos ei ole suurpetojen suojelusta vastaavan komission ympäristöpääosaston käsissä vaan korvausjärjestelmän muuttaminen edellyttää maatalouspääosaston hyväksyntää. Lisäksi reviiropohjaista korvausjärjestelmää vastustetaan laajasti paliskunnissa mm. seuraavista syistä: ei vähennä vahinkojen määrää, ahmalla ei ole rajattavaksi soveltuvia reviierejä, vaatii valtiolta mittavia tutkimusresursseja ahmojen kartoittamiseen ja ahmanpesien etsintään, ei poistaisi petokantojen kontrolloinnin tarvetta, korvauksen kohdentuminen koko paliskunnalle kestämaton ratkaisu, osa nykyisistä vahinkopaliskunnista jäisi ilman korvauksia, asettaisi paliskuntien osakkaat keskenään eriarvoiseen asemaan, raadot tulisi edelleen etsiä maastosta omistajan todentamiseksi, aiheuttaisi merkittäviä taloudellisia tappioita ahmatuhoista kärsiville yksittäisille poronomistajille, ohjaisi korvauksia sivutoimisille tai harrastuksenomaisesti poronhoidon parissa toimiville.

Maa- ja metsätalousministeriöllä ei ole suunnitelmia siirtyä reviiropohjaiseen korvausjärjestelmään.

Vaihtoehtoiseksi ratkaisuksi on esitetty myös vahinkoahmojen siirtoa poronhoitoalueen ulkopuolelle. Ahmakannan hoitosuunnitelmassa todetaan, että siirtoistutuksiin ryhdytään vain, mikäli paikallisen väestön asenteet hanketta kohtaan ovat riittävän myönteisiä. Tähän mennessä saatujen selvitysten perusteella paikallisen väestön suhtautuminen on ollut sen verran kielteistä, ettei ahmojen siirtoihin ei ole ollut edellytyksiä.

3.2 Alueelliset rajoitukset

Ahmakannan hoidossa on syytä ottaa huomioon ahmakannan esiintymistiheyden erojen lisäksi maan elinkeinorakenne. Ahmakannan hoidon ristiriidat esiintyvät lähinnä poroelinkeinin kanssa, joten on syytä erottaa poronhoitoalue muusta Suomesta (Kuva 3). Ahmakanta on tihein Tunturi-Lapissa, missä myös ahman aiheuttamiksi ilmoitetut porovahingot ovat suurimmat. Myös itärajan paliskunnissa ahma aiheuttaa merkittäviä vahinkoja. Tästä syystä poronhoitoalue on jaettu kahteen kannanhoidon suuralueeseen;

pohjoiseen ja itäiseen poronhoitoalueeseen sekä muuhun poronhoitoalueeseen. Pohjoisen ja itäisen poronhoitoalueen kannanhoitoalueella on havaintotietojen perusteella Suomen vahvin ahmakanta. Lisäksi alueen ahmakanta on yhteydessä Skandinavian ja Venäjän populaatioihin. Tällä alueella aiheutuu vuosittain suurin osa suurpetojen aiheuttamista porovahingoista. Vuonna 2015 kaikista porovahingoista 89 prosenttia aiheutui pohjoisen ja itäisen poronhoitoalueen paliskunnissa. Ahman osuus koko kannanhoitoalueen porovahingoista oli yli 68 prosenttia. Koko poronhoitoalueen vahingoistakin ahman osuus oli 52 prosenttia. Tämä on synnyttänyt porotalouselinkeinon ja ahmakannan suojelun välisen ristiriidan.

Pohjoisen ja itäisen poronhoitoalueen kannanhoitoalue käsittää Tunturi-Lapin paliskunnat; Paistunturin, Kaldoaivin, Näätämon, Muddusjärven, Vätsärin, Paatsjoen, Ivalon, Hammastunturin, Sallivaaran, Muotkatunturin, Näkkälän, Käsivarren, Muonion, Kyrön, Kuivasalmen ja Lapin paliskunnat (pohjoinen osa) sekä kaikki Venäjän rajaan rajoittuvat paliskunnat (itäinen osa). Asetusehdotukseen on kuitenkin käytännön syistä mainittu ne kunnat, joiden alueella Pohjoisen ja itäisen poronhoitoalueen kannanhoitoalue sijaitsee. Näiden kuntien rajat eivät seuraa kuin vain osin paliskuntien rajoja (Kuva 5). Suurin sallittu saalismäärä olisi siten käytettävissä vain poronhoitoalueella Kuusamon, Suomussalmen, Hyrynsalmen, Taivalkosken, Sallan, Savukosken, Pelkosenniemen, Sodankylän, Kittilän, Muonion, Kolarin, Inarin, Utsjoen ja Enontekiön kunnissa. Vuonna 2016 ahmavahingoista yli 99 % tapahtui näissä kunnissa. Kiintiötä tulisi käyttää näiden kuntien alueella olevissa vahinkokeskittymissä, joka käytännössä ohjaa mahdolliset luvat kannanhoitoalueelle.

4 Esityksen vaikutukset

Ahman pienen kannan ja uhanalaisuusluokituksen johdosta ahman rauhoituksesta ei ole myönnetty poikkeuksia, eikä sille ole muista suurpedoista poiketen ollut voimassa maa- ja metsätalousministeriön asetusta suurimmista sallituista saalismääristä. Tätä harkintaa ohjaa luontodirektiivin (92/43/ETY) vaatimukset ahman suotuisan suojelutason saavuttamiseksi ja säilyttämiseksi suotuisana. Suomen ahmakanta ei vielä täytä luontodirektiivin asettamia suotuisan suojelutason vaatimuksia muualla kuin ns. alpiinisella vyöhykkeellä pohjoisimmassa osassa Lappia. Suomessa ahmakanta on arvioitu olevan luontodirektiivin vuosien 2007–2012 raportoinnissa suotuisalla suojelutasolla ns. alpiinisella eliömaantieteellisellä vyöhykkeellä pohjoisimmassa osassa Lappia (Ylä-Lappi) ja tällä alueella kannan kehityssuunnan arvioitiin olevan kasvava. Tunturi-Lapin (pohjoisen ja itäisen poronhoitoalueen kannanhoitoalueen pohjoisosan) ahmakanta onkin osa elinvoimaista, suotuisalla suojelun tasolla olevaa Skandinavian ahmapopulaatiota (Taulukko 1).

Taulukko 1. Ahman suojelutaso ajanjaksolla 2007–2012 osana luontodirektiivin artiklan 17 raportointia luonnonmaantieteellisillä alueilla. Lähde: <http://bd.eionet.europa.eu/article17/reports2012/species/summary/>

Laji	Kannan koko (2007-2012)	EU:lle raportoitu suojelutaso 2007-2012	Kehityssuunta
<u>Suomi, alpiininen vyöhyke</u>	60–80	Suotuisa (FV)	kasvava
<u>Ruotsi, alpiininen vyöhyke</u>	670–830	Suotuisa (FV)	kasvava
<u>EU:n alpiininen vyöhyke yhteensä</u>	730–910	Suotuisa (FV)	kasvava
Suomi, boreaalinen vyöhyke	100–120	Epäsuotuisa, riittämätön, paraneva (U1+)	kasvava



Kuva 4: Alpiininen ja boreaalinen eliömaantieteellinen vyöhykkeiden rajaus EU:n luontodirektiivin raportoinnin suotuisan suojelutason arvioinnissa. Lähde:

http://bd.eionet.europa.eu/activities/Reporting/Article_17/Documents/ART17%20public%20consultation%20guide.pdf

Lisäksi Itä-Lapin (pohjoisen ja itäisen kannanhoitoalueen Venäjään rajoittuvan osan) ahmakanta on osa Venäjän elinvoimaista ahmapopulaatiota. Muualla Suomessa ns. boreaalisella eliömaantieteellisellä vyöhykkeellä ahmakannan suojelutason arvioituun luontodirektiivin vuosien 2007–2012 raportoinnissa olevan epäsuotuisa–riittämätön, mutta paraneva. Boreaalisella eliömaantieteellisellä vyöhykkeellä ahmakannan kehityssuunnan on arvioitu olevan kasvava. Esityksen määrä **kahdeksan** ahmaa ei siten tulisi vaikuttamaan ahman suojelutasoa heikentävästi. Ahman lisääntymispotentiaali on suhteellisen vaatimaton. Skandinaviassa naaras saa ensimmäiset pentunsa tavallisesti vasta 3-vuotiaana. Pentueissa on keskimäärin vain 1,9 pentua, ja naaras lisääntyy yleensä vain joka toinen vuosi. Nämäkin lähtökohdat huomioon ottaen on todennäköistä, ettei esitetty enimmäismäärä vaaranna ekologisesti kestävä kannanhoidon periaatetta.

Vuoden 2016 Skandinavian ahmaseurannan mukaan rekisteröitiin yhteensä 108 ahman lisääntymistä Ruotsissa ja 50 havaittiin Norjassa. Lisääntymislukumäärien perusteella vuosina 2014–2016 on arvioitu, että Skandinavian populaation koko olisi 848 aikuista (> 1 v) ahmaa. Noin 850 ahman kokonaismäärästä arviolta 350 ahmaa esiintyy Norjan populaatiossa ja 500 ahmaa Ruotsin populaatiossa.⁷ Sekä Ruotsi että Norja metsästävät ahmoja lammis- ja porovahinkojen vähentämiseksi. Ruotsissa Naturvårdsverket on antanut toimivallan päättää suojelumetsästyksessä lääninhallituksille. Esimerkiksi Ruotsi salli 19 ahman suojelumetsästyksen porovahinkojen vähentämiseksi vuonna 2015 Jämtlannin läänissä ajalla 10.10.2015–15.1.2016. Norjassa lupametsästys alkaa 10.9. ja jatkuu 15.2. saakka ja metsästysvuotena 2015–2016 kiintiö oli 141 ahmaa ja saalis 44 ahmaa. Edellisenä vuonna samansuuruisella kiintiöllä metsästettiin 50 ahmaa. Vuoden 2016–2017 metsästysvuoden kiintiö on 113 ahmaa⁸.

⁷ Brøseth, H., Eklund, A., Höglund, L. & Tovmo, M. 2016. Bestandsovervåking av jerv i 2016. Inventering av jerv 2016.

https://brage.bibsys.no/xmlui/bitstream/handle/11250/2419123/2016_3.pdf?sequence=1&isAllowed=y

<https://brage.bibsys.no/xmlui/bitstream/handle/11250/2417375/1291.pdf?sequence=1&isAllowed=y>

⁸ <http://www.miljodirektoratet.no/no/Nyheter/Nyheter/2016/September-2016/113-jervar-kan-fellast-pa-lisens/>

Käsivarren suunnalta on raportoitu jo vuosien ajan, että Ruotsista tai Norjasta tulleet ahmat ovat aiheuttaneet merkittäviä porovahinkoja.

Mahdollisten ahman poistolupien vaikutusta ahmavahinkoihin ja maksettaviin korvauksiin ei voida suoraan arvioida, sillä vahinkoihin vaikuttavat ahmojen määrän ohella lumi- ja sääolosuhteet. Kahdeksan ahman poiston vaikutus olisi kuitenkin tutkimuksiin perustuvalla kahden poron kuukausiverotuksella vähintään 192 poroa vähemmän vuodessa.⁹ Jos kaikki säästyneet porot olisivat vaatimia, niiden arvo olisi laskennallisella korvausarvolla laskien noin 440 000 euroa ja Lex Halla paliskunnassa 520 000 euroa. Ruotsalaisnorjalaisessa tutkimuksessa ahma tappoi 15 poroa kuukaudessa, joten vaikutus voi olla arvioitua suurempi.

Luonnonvarakeskus on käynnistänyt hankkeen ahmakannan arvioinnin menetelmien kehittämiseksi. Hankkeessa tavoitteena on arvioida geneettisen analyysin ja havaintoaineiston pohjalta ahmojen lukumäärää poronhoitoalueen ulkopuolisen Suomen alueella ja yhdistää saadut tulokset poronhoitoalueelta saatavaan muilla tavoilla kerättyyn aineistoon. Tavoitteena on siis tuottaa nykyistä luotettavampi arvio poronhoitoalueen ulkopuolisen ahmakannan koosta ja siten myös koko Suomen ahmakannasta.

5 Asian valmistelu

Maa- ja metsätalousministeriössä on valmisteltu virkatyönä ehdotus maa- ja metsätalousministeriön asetukseksi poikkeusluvilla sallittavasta ahman metsästyksestä metsästysvuonna 2016–2017. Siinä asetetaan suurin sallittu saalismäärä ja rajataan alue, jossa poikkeuslupaharkintaa voidaan Suomen riistakeskuksen toimesta tehdä.

Esityksestä pyydettiin laajasti lausuntoja ja niitä tuli määräaikaan mennessä 22. Esitysluonnoksesta lausuntoja antoivat seuraavat tahot tai henkilöt: Luonnonvarakeskus (Luke), Suomen Metsästäjäliitto ry, Animalia, Saamelaiskäräjät, Antti Haataja, WWF, Metsähallitus, Suomen riistakeskus, Lapin ELY-keskus, Suomen Luonnonsuojeluliitto, Suomen ympäristökeskus (SYKE), Lapin liitto, Luonto-Liitto, Maa- ja metsätaloustuottajain Keskusliitto (MTK), Luonnonsuojeluliitto Tapiola, ympäristöministeriö, sisäasiainministeriö, Paliskuntain yhdistys, Poliisihallitus, Suomen susi ry, Suomen Kuntaliitto, Jussi Koponen. Lausunnot ovat lähes kokonaisuudessaan liitteessä. Alkuperäiset lausunnot ovat saatavissa MMM:n kirjaamosta.

Osa lausunnonantajista vastusti jyrkästi kiintiön asettamista tai piti sitä ennenaikaisena, osa piti kiintiötä kuitenkin perusteltuna, osa piti kahdeksaa määrältään liian pienenä. Lausuntojen johdosta muistioon on tehty useita täsmennyksiä. Myös asetustekstin aluerajausta on muutettu.

Syken lausunnon johdosta Kuva 8 vaihdettiin paremmin kuukausittaista ahmavahinkojen kertymistä kuvaavaksi ja selkeytettiin muistiossa koko poronhoitoalueen ahmojen määrää Luken lausunnossa todetulla (100 yksilöä) sekä lisättiin arviot Skandinavian ja Venäjän kannoista. Paliskuntain yhdistyksen ja Suomen riistakeskuksen lausunnon perusteella asetuksen ja muistion kuntalistaa muutettiin vastaamaan ahmakannan hoitosuunnitelman rajausta. Kolari ja Muonio lisättiin pohjoisen ja itäisen poronhoitoalueen kannanhoitoalueeseen kuuluvina ja Ristijärvi poistettiin poronhoitoalueeseen kuulumattomana. Luken lausunnon perusteella lisättiin tutkimuksiin perustuvat arviot, kuinka monta poroa yksi ahma verottaa kuukaudessa. Luken lausunnon perusteella tarkennettiin esityksen kiintiön määrän vaikutusta. Useassa lausunnossa käsiteltiin EU:n maksuvaltuutta ja muistiota tarkistettiin siltä osin, että se koskee vain porovahinkoja. Kymmenen miljoonan maksukatto ei johda korvausten leikkauksiin kotieläin-, viljelys- ja mehiläisvahinkojen osalta. Metsähallituksen lausunnon ja myös WWF:n lausunnon perusteella on muistiota tarkistettu, että lupaehdoissa tulee korostaa, että erävalvonnan varmistamiseksi ja tehostamiseksi tieto pyynnin tuloksesta tulee toimittaa Suomen riistakeskuksen ja poliisin lisäksi myös Metsähallituksen erätarkastajille. Lisäksi poikkeusluvan nojalla pyyntiin osallistuvien henkilöiden nimien, pyyntiin lähdon ja pyyntialueen ilmoittaminen laajenee lupaehdoissa nykyisestä (poliisi, Rajavartiolaitos) Metsähallituksen

⁹ 8 x 2 poroa/kk x 12 kk=192 poroa

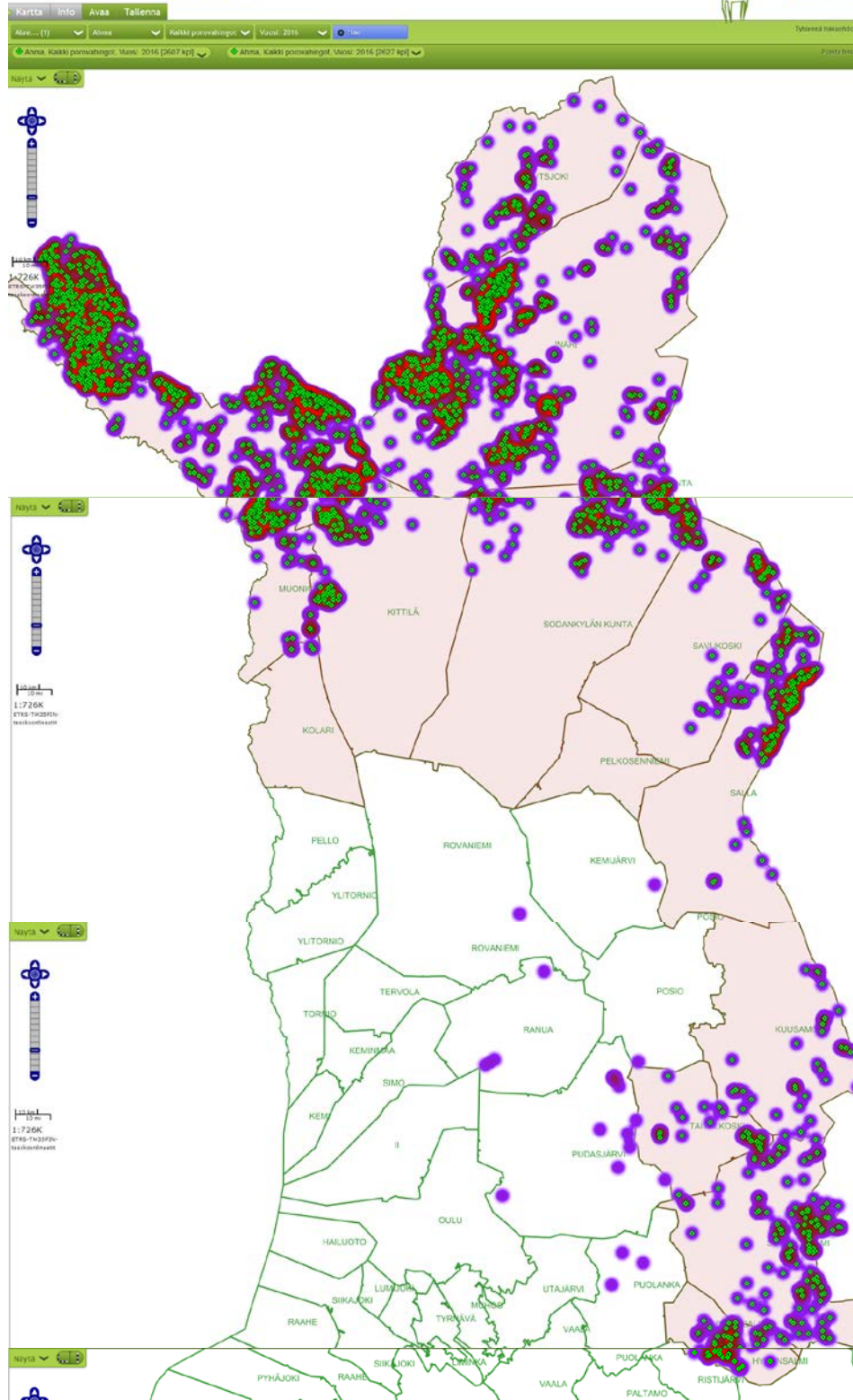
erätarkastajiin. Ympäristöministeriön lausunnon perusteella arvioitiin kahdeksan ahman poiston vaikutusta. Useat lausunnonantajat ovat ehdottaneet poistolupien vaihtoehtoiseksi ratkaisuksi reviiropohjaista korvausjärjestelmää tai ahmojen siirtoja poronhoitoalueen ulkopuolelle. Muistioon on lisätty Paliskuntain yhdistyksen lausunnon pohjalta merkittävimpiä syitä, miksei paliskunnissa korvausjärjestelmän muutosta hyväksytä. Poliisihallituksen lausunnossa havaittu kirjoitusvirhe on korjattu. Useissa lausunnoissa oli kiinnitetty huomiota, että uroksen ja naaraan erottaminen toisistaan on vaikeaa tai jopa mahdoton ja mahdollinen pyynti voi osua ahman pentujen syntymisajanjaksolle. Muistioon on kirjattu, että pyynnissä tulee pyrkiä varmistamaan, ettei saaliiksi joudu naaras, jolla on pennut pesässä, tai jota alle vuoden ikäinen pentu seuraa.

6 Voimaantulo

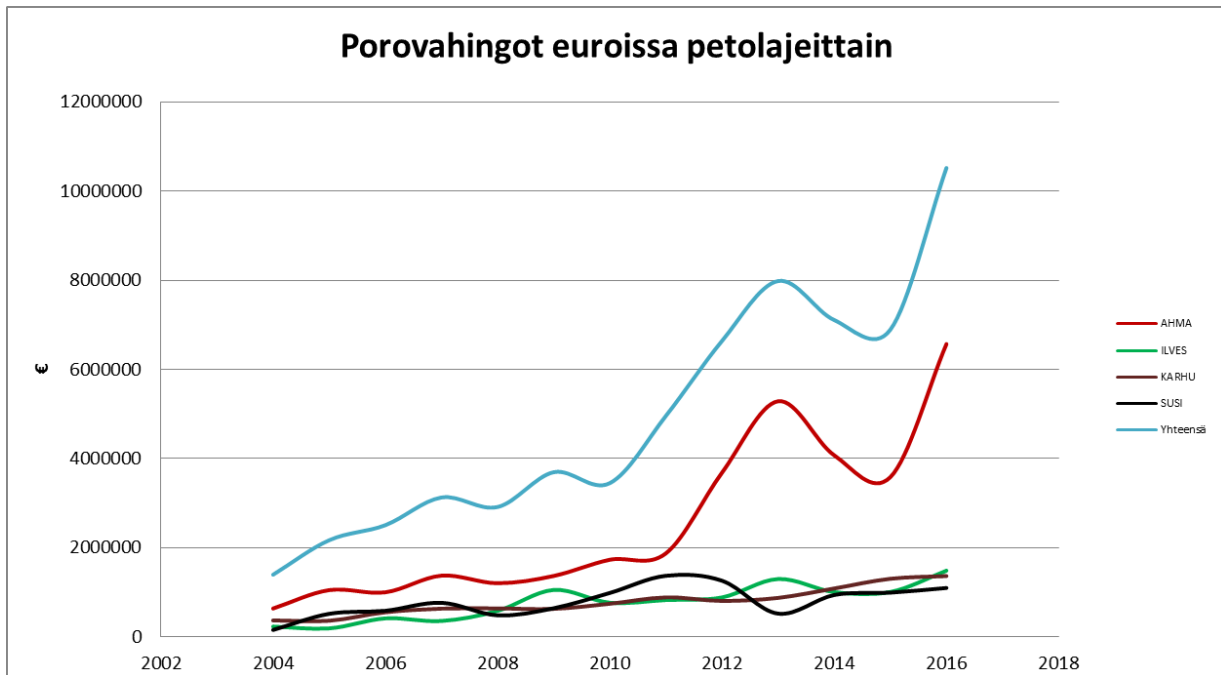
Maa- ja metsätalousministeriön asetus ehdotetaan tulevaksi voimaan 10.2.2017.

LIITE

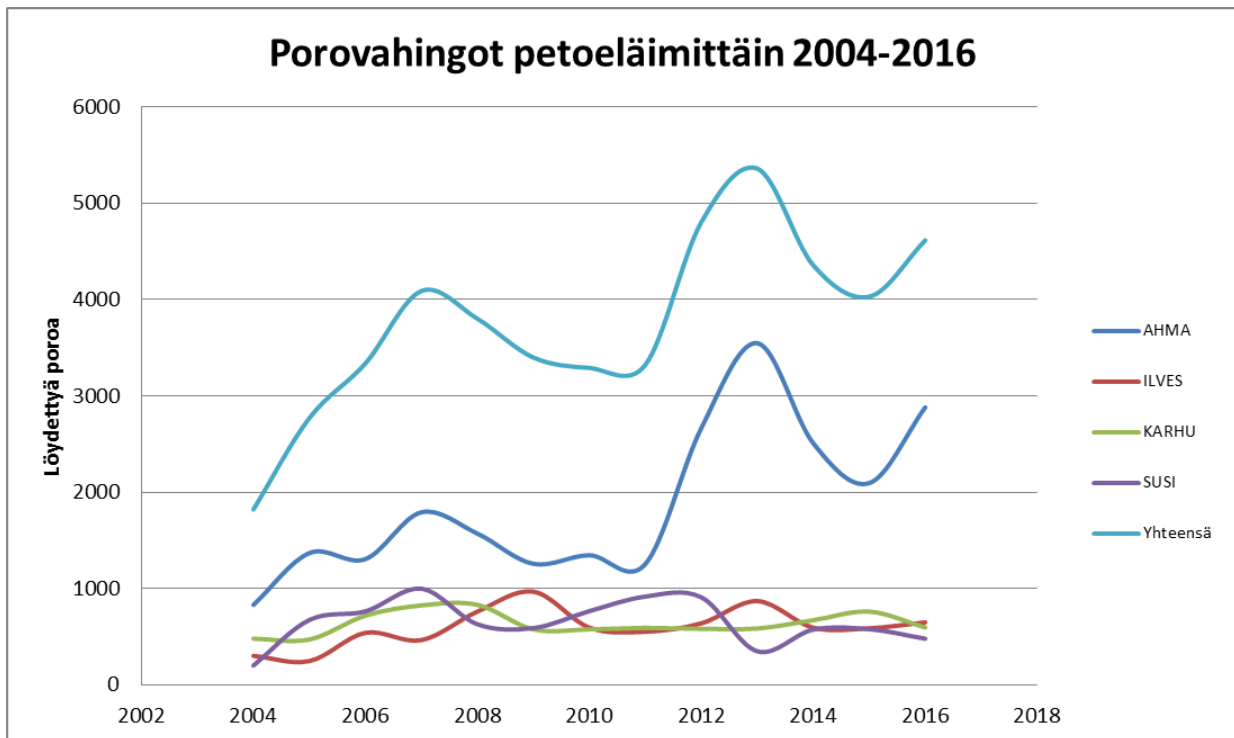
Riistavahinkorekisteri



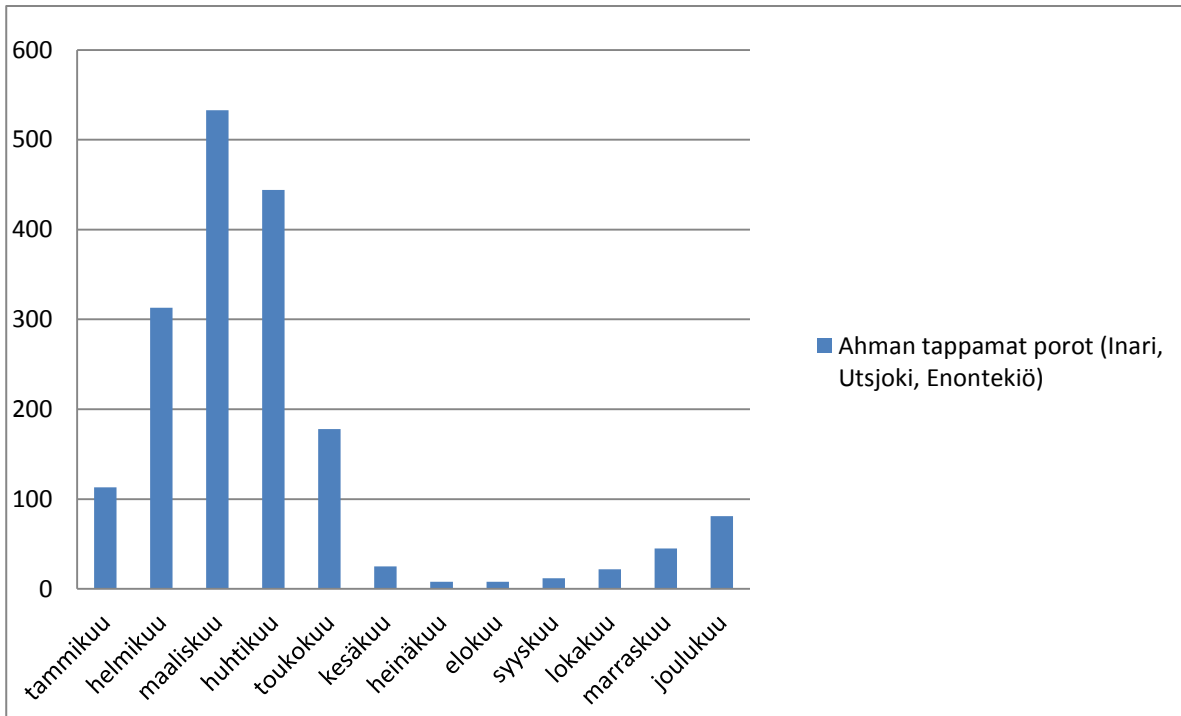
Kuva 5. Ahman aiheuttamia porovahinkoja olivat lähes kaikki *Pohjoisen ja itäisen poronhoitoalueen* kunnissa vuonna 2016 2 773 kpl, koko poronhoitoalueella 2 794. Laskennallinen vahinko 6,37 M€ Vuonna 2015 määrä oli 2 095 kpl, 3,58 M€ Kasvua kappalemäärissä 33 %, mutta summassa lähes 78 %. Tämä johtuu riistavahinkolain mukaan määräajoin tehtävästä poronlihan hinnan tarkistamisesta. Porojen käyvät arvot nousivat 30 % vuonna 2016.



Kuva 6. Porovahingot petoeläinlajeittain. Nousua selittää osittain poronlihan hinnan nousun vaikutus porojen käypiin arvoihin (+30 %).



Kuva 7. Porovahinkojen kehitys petoeläinlajeittain lukumäärinä.



Kuva 8. Ahman aiheuttamaksi ilmoitetut porovahingot vuonna 2016 kuukausittain kolmen pohjoisimman kunnan alueella, yhteensä 1 782 kpl. Ahman aiheuttamat porovahingot tapahtuvat yleensä pääosin kevättalvella. Kesäaikana tapettuja poroja ei juuri löydetä tai kuolinsyy ei ole enää selvitetävissä. Ruotsalaisnorjalaisessa tutkimuksessa ahma tappoi keskimäärin 1-2 poroa kuukaudessa, mutta myös 15 poroa/kk tappavia ahmoja todettiin. Kesällä 87 % poroista oli vassoja, mutta talvella vain 29 %.

Lausuntoyhteenveto

Luonnonvarakeskus (Luke) arvioi 30.1.2016 antamassaan lausunnossa Suomen ahmakannan olevan noin 220–250 yksilöä, joista arviolta noin sata yksilöä liikkuu poronhoitoalueella. Suomen ahmakannan yksilöluvumäärän arvioitiin selvästi runsastuneen viimeksi kuluneiden 15 vuoden aikana. Kannan runsastuminen oli voimakkainta poronhoitoalueen ulkopuolisessa Itä-Suomessa. Ahmakannan yksilömäärää koskeva arvio perustui riistakolmioaineistoihin sekä Metsähallituksen ja paliskuntien kolmessa pohjoisimmassa kunnassa (Enontekiö, Inari, Utsjoki) yhdessä suorittamiin erillislaskentoihin. Ahmakannan kehitystä kuvaavan arvion pohjana oli ensisijaisesti riistakolmiolaskentojen jälki-indeksi, joka antaa vertailukelpoisen tiedon vuosijaksojen välisten erojen tarkasteluun.

Suomen poronhoitoalueen ahmat kuuluvat kahteen eri populaatioon; ne ovat yhtäältä osa skandinaavista ahmakantaa, toisaalta osa suomalais-venäläistä kantaa. Vyöhyke, jossa on havaittu geneettistä erilaistumista, sijoittuu Suomessa Sallan korkeudelle (Esparza-Salas ym. 2017). Skandinaavisen kannan yksilömäärä oli vuonna 2011 noin 900–1200 ahmaa, joista eli Ruotsissa 580–780 ja Norjassa 340–430 yksilöä (Chapron ym. 2014). Euroopan puoleisessa osassa Venäjää arvioitiin olleen vuonna 2000 noin 1500 ahmaa (Landa ym. 2000). Pohjoismaisten ahmakantojen hoitoa koskevissa käytännöissä on vallinnut maakohtaisia eroja. Norjassa ahmakantaa on säädelty metsästämyllä, Ruotsissa on ollut käytäntönä poistaa etenkin porotaloudelle paljon vahinkoa aiheuttavia yksilöitä. Norjassa tapettiin metsästysvuonna 2015–2016 44 ahmaa ja vuotta aiemmin 50 ahmaa. Suomessa ahma on ollut kokonaan rauhoitettu vuoden 1982 jälkeen.

Suomen poronhoitoalueen ahmakannan sukupuolijakaumaa tai ikärakennetta ei tunneta, minkä takia metsästettävien ahmojen enimmäismäärän vaikutusta ahmakannan kehitykseen on mahdoton tarkemmin perustellusti arvioida. Poronhoitoalueen ahmakannan seuranta tulisi tulevaisuudessa tehostaa niin, että kannan pentutuotosta saataisiin perusteltu arvio. Asetusluonnoksen mukainen enimmäismäärä on 3,2–3,6 % Suomen ahmakannasta ja noin 8 % poronhoitoalueella liikkuvien ahmojen lukumäärästä. Ahman lisääntymispotentiaali on suhteellisen vaatimaton. Skandinaviassa naaras saa ensimmäiset pentunsa tavallisesti vasta 3-vuotiaana. Pentueissa on keskimäärin vain 1,9 pentua, ja naaras lisääntyy yleensä vain joka toinen vuosi (Persson ym. 2005, Persson ym. 2006). Nämäkin lähtökohdat huomioon ottaen on todennäköistä, ettei esitetty enimmäismäärä vaaranna ekologisesti kestävästä kannanhoidon periaatetta. Ahmojen aiheuttamat vahingot porotaloudelle ovat huomattavat. Ruotsalaisnorjalaisessa tutkimuksessa (Mattisson ym. 2016) havaittiin ahman tappavan lähellä Suomen poronhoitoalueen pohjoisosia sijaitsevilla tutkimusalueilla Finnmarkissa ja Tromssan alueella talvella keskimäärin noin kaksi poroa kuukaudessa, ja kesällä jonkin verran enemmän. Suomessa kirjattiin vuonna 2015 ahman tappamia poroja 2557. Poromäärään suhteutettuna ahman tappamia poroja on viime vuosina löydetty eniten Pohjois-Lapissa ja itäiseen valtakunnanrajaan rajoittuvissa paliskunnissa. Esitetyn asetuksen aluemääritys ottaa tämän lähtökohdan huomioon. Luke toivoo mahdollisesta metsästyksestä kertyvän mahdollisimman paljon kokemuseräistä tietoa, jota voidaan hyödyntää ahmakannan hoidossa. Metsästystapahtumat ja pyynnin mahdollinen valikoiva kohdistuminen paljon vahinkoa aiheuttaviin ahmayksilöihin olisi hyvä dokumentoida. Samalla olisi eduksi seurata metsästyksen vaikutusta ahman aiheuttamien vahinkojen määrään. Ahman metsästyksessä tulisi ottaa huomioon ahman lisääntymisajankohta. Naaraat synnyttävät yleensä helmikuussa ja maaliskuun alussa (Pulliainen 1968, Blomqvist 2001). Pennut itsenäistyvät emoistaan elokuussa (Vangen ym. 2001). Poikkeusluvalla sallittavassa ahmanmetsästyksessä tulisi välttää lisääntyvien naaraiden tappamista tammikuun ja elokuun välisenä aikana.

Suomen Metsästäjäliitto toteaa, että on kiistattomasti todistettavissa, että ahman porotaloudelle aiheuttamat vahingot ovat erityisen merkittävät. Laskennallinen ahmojen aiheuttama vahinko on vuodelta 2016 peräti 6,26 miljoonaa euroa. Vahinkomäärät ovat olleet myös selvässä kasvussa. Metsästäjäliitto yhtyy ministeriön näkemykseen, että poronhoitoalueella ei ole metsästyksen ohella käytännössä toteutettavissa muita tyydyttäviä ratkaisuja ahmojen aiheuttamien vahinkojen ehkäisemiseksi. Tämä johtuu siitä, että vapaasti laiduntavien porojen suojaaminen on käytännössä mahdotonta ja vahinkoja syntyy porojen valvonnasta ja ihmisten laiturilla läsnäolosta huolimatta, erityisesti yöaikaan.

Luonnonvarakeskus arvioi Suomessa olevan vuonna 2016 noin 220–250 ahmaa. Suomen kolmen pohjoisimman kunnan alueella arvioidaan liikkuvan yhteensä noin 40–60 ahmaa, jotka kuuluvat Fennoskandian yhteiseen ahmapopulaatioon. Metsästäjäliiton mielestä on tärkeää, että metsästyksen

mitoitusta ja kohdentamista koordinoidaan yhdessä Ruotsin ja Norjan viranomaisten kanssa, kuten ahman kannanhoitosuunnitelmassa linjattiin. Yhteistyö on Metsästäjäliiton näkemyksen mukaan yleisesti kannatettava asia.

Ahmakiintiöasetuksessa esitetään kahdeksan yksilön ahmakiintiötä pohjoiselle ja itäiselle poronhoitoalueelle. Metsästäjäliitto näkee ahmakiintiön asettamisen perusteltuna ja kannattaa ahman poikkeusluvalla tapahtuvaa metsästystä silloin, kun muita tyydyttäviä ratkaisuja ei ole.

Metsästäjäliitto haluaa ahmakiintiöasetuksen yhteydessä nostaa esille vuonna 2014 vahvistetun ahman kannanhoitosuunnitelman ja siinä suunnitellut toimenpiteet. Liitto näkee hoitosuunnitelmassa mainittuna yhtenä tervetulleena tavoitteena, että Suomen suurpetoyhdyshenkilöiden motivoinnin keinoja on tarkoitus kehittää antamalla säännöllisesti palautetta vapaaehtoistyöstä ja vastaamalla koulutustarpeisiin. Lisäksi suunnitelman mukaan suurpetoyhdyshenkilöverkostoa on tarkoitus vahvistaa uusilla henkilöillä. Liiton näkemyksen mukaan kattava ja motivoitunut petoyhdyshenkilöverkosto on keskeinen tekijä kanta-arvioinnin onnistumisessa.

Hoitosuunnitelmassa linjataan myös, että tarkoituksena on kehittää kaikkiin suurpetoihin tehoavia toimenpiteitä vahinkojen ennalta estämiseksi. Ahman aiheuttamat vahingot korvataan vahingonkäräjälle voimassa olevan riistavahinkolain mukaisesti. Tämä on Metsästäjäliiton mielestä välttämätöntä ahman lisäksi myös kaikkien muiden Suomessa esiintyvien suurpetojen osalta.

Hoitosuunnitelman mukaan ahmakannan seurannan ja tutkimuksen tulokset saatetaan yleisön tietoon ajantasaisena ja maantieteellisesti kattavana. Tiedon levittämistä tehostetaan niin, että se saavuttaa nykyistä paremmin kaikki kansalaiset ja tiedon on oltava avointa, ajantasaista ja neutraalia. Hoitosuunnitelmassa mainitaan myös tutkimustulosten popularisoinnin olevan tärkeä osa tiedottamista. Nimenomaan tutkimustulosten saattamisessa kansantajuiseen muotoon on kotimaisella riistan tutkimuksella Metsästäjäliiton näkemyksen mukaan kehitettävää.

Ahmakannan hoitosuunnitelman mukaan Suomen riistakeskuksen toiminta-alueilla lisätään eri sidosryhmien välistä yhteistyötä alueellisten riistaneuvostojen ns. suurpetofoorumien kautta. Lisäksi kansallisella tasolla eri tahojen välistä yhteistyötä on tarkoitus tiivistää. Valtakunnallisen riistaneuvoston tehtävä on tuoda esiin eri sidosryhmätahojen välisen yhteistyön ja vuorovaikutuksen kautta valtakunnallinen näkemys ahmakannan hoidosta. Yhteistyön kehittäminen jatkossa on Metsästäjäliiton näkemyksen mukaan kannatettavaa ja keskeisen tärkeää, sillä aiemmilla toimintatavoilla sidosryhmien kuulemisineen ei ole ollut aina toivottavaa painoarvoa. Asiaa tuleekin jatkossa Metsästäjäliiton mielestä saada kehitettyä edelleen.

Animalian mielestä ahman ja porotalouden rinnakkaiselo tulee mahdollistaa muilla keinoin kuin metsästyksellä. Erityisen huolestuttavana pidämme sitä, että metsästys sijoittuu ahman lisääntymisaikaan. Tämän vuoksi ahman metsästystä poikkeuslavin ei tulisi sallia. Ahma synnyttää poikaset helmi-maaliskuussa. Ehdotetussa asetuksessa ahman metsästys sijoittuisi myös tähän ajankohtaan, jolloin ahmalla on poikaset. Käytännössä metsästystilanteessa on hyvin vaikea varmistua siitä, ettei tähtäimessä olevalla eläimellä ole pentuja ruokittavanaan. Kun imettäviä emoja joutuu ammuttavaksi, näntyvät niiden pennut pesässä kuoliaiksi. Tämä on merkittävä eläinsuojelullinen ongelma, joka tulee ehdottomasti huomioida.

Ahma on erittäin uhanalainen laji. Sen kanta Suomessa on kasvanut viime vuosina, mutta kasvu on tapahtunut pääosin muissa osissa maata kuin poronhoitoalueella. Mielestämme kannan kasvuun perustuen on kestäväntöytä perustella ahmojen metsästystä poronhoitoalueella. Esimerkiksi Ruotsissa ja Norjassa ahmojen pysyvä kanta on huomattavasti suurempi kuin Suomessa.

Suomessa maksetaan porotaloudelle valtavat määrät korvauksia petovahingoista vuosittain. Hiljattain julkaistussa tutkimuksessa on kuitenkin selvitetty, että lähes kolmasosa ilmoitetuista vahingoista ei näyttäisi olevan petojen aiheuttamia. Petokorvauksia yritetään mahdollisesta saada myös poroista, jotka ovat kuolleet esimerkiksi nälkään.

Ruotsissa maksetaan petokorvauksia, jotka perustuvat alueen suurpetojen lukumäärään. Katsomme, että Suomessakin tulisi siirtyä korvausjärjestelmään, jossa poronhoitoalueella maksetaan reviirokohtaista, pentueisiin perustuvaa korvausta, kuten maakotkan kohdalla jo tehdään. Tämä on kestävä tapa niin ahmojen kuin poronhoitajienkin kannalta ja vähentäisi riskejä korvausjärjestelmän väärinkäytöstä.

Saamelaiskäräjät toteaa, että maa- ja metsätalousministeriön ilmoittamien ennakoarvioiden perusteella poronhoitoalueen suurpetojen aiheuttamat vahingot tulevat olemaan vuoden 2016 osalta n. 10,5 miljoonaa euroa. Suurpetovahingoista suurin osa oli porovahinkoja. Tuoreimpien käytössä olleiden, vuotta 2015 kuvaavien tietojen perusteella kaikista porovahingoista 89 prosenttia aiheutui pohjoisen ja itäisen poronhoitoalueen paliskunnissa. Ahman osuus koko kannanhoitoalueen kasvavista porovahingoista oli yli 68 prosenttia. Näiden lukujen pohjalta voidaan epäilemättä todeta, että juuri ahma aiheuttaa suurimmat suurpetovahingot pohjoisen alueen saamelaisille paliskunnille. Tähän nähden Saamelaiskäräjät pitää esitystä ahmakannan rajoittamisesta oikean suuntaisena, esittäen kuitenkin nyt esitettyyn asetusluonnokseen alla kuvattuja muutoksia. Saamelaiskäräjät on edellä kuvatun tilanteen vuoksi erittäin huolissaan saamelaisporonhoitoa harjoittavien poronhoitajien asemasta ja toimeentulon edellytyksistä. Esitetty suurin sallittu saalismäärä ei kuitenkaan turvaa riittävällä tavalla pohjoisten paliskuntien poronhoidon toimintaedellytyksiä ottaen huomioon sen, että ahmakannat ovat viime vuosien aikana merkittävästi kasvaneet. Tästä syystä Saamelaiskäräjät esittää maa- ja metsätalousministeriön ahmakiintiöasetusluonnokseen seuraavia muutoksia, 1) Suurinta sallittua saalismäärää koskevaa asetuksen 1 §:ää, tulisi muuttaa siten, että suurin sallittu saalismäärä nostettaisiin ainakin kahteenkymmeneen ahmayksilöön. Esitys 1 §:n sisällöksi olisi tällöin: Metsästyslain (615/1993) 41a §:n 1 momentissa tarkoitettua poikkeusluvan perusteella saaliiksi saatujen ahmojen määrä saa olla enintään kaksikymmentä yksilöä. 2) Edellä mainitun saaliskiintiön osoittamasta saalismäärästä tulisi alueellisia rajoituksia käsittelevässä 2 §:ssä osoittaa pohjoiselle poronhoitoalueelle vähintään kahdentoista yksilön osuus, jolloin tarkistettu 2 §:n sisältö olisi: Suurin sallittu saalismäärä jakautuu käytettäväksi siten, että vähintään 12 ahmayksilön osuus on käytettävä Enontekiön, Inarin Utsjoen ja Sodankylän kuntien alueella ja 8 ahmayksilön osuus voidaan käyttää poronhoitoalueella Kuusamon, Suomussalmen, Ristijärven, Hyrynsalmen, Taivalkosken, Sallan, Savukosken, Pelkosenniemen, ja Kittilän kunnissa.

Edellä ilmoitettujen vahinkojen määrästä suuri osa tapahtuu pohjoisten paliskuntien alueella, eli juuri saamelaisten kotiseutualueella, jossa saamelaiset harjoittavat perinteistä kulttuurinsa mukaista poroelinkeinoa. Petovahinkojen aiheuttamat taloudelliset tappiot nykyisellä tasollaan ovat uhka saamelaisen poronhoidon tulevaisuudelle. Jotta saamelainen poronhoito voisi säilyä saamelaisten kotiseutualueella elinvoimaisena, on elinkeinon oltava taloudellisesti kannattavaa. Saamelainen poronhoito on saamelaisten perinteisistä elinkeinoista taloudellisilta vaikutuksiltaan merkittävin ja näin ollen elinkeinon säilyminen taloudellisesti kannattavana on elintärkeää myös saamelaiskulttuurin säilymisen kannalta. Saamelaisten kotiseutualueen petotilanne, suurin sallittu eloporumäärä, laidunalueiden kaventuminen ja poronlihan alhainen tuottajahinta heikentävät poronhoidon kannattavuutta.

Saamelaiseen poronhoitomalliin kuuluu porojen paimennus luonnonlaitumilla porojen saadessa ravintonsa pääosin luonnosta. Verrattuna porojen tarhaukseen perustuvaan poronhoitoon, syntyy perinteisestä paimennuksesta enemmän kustannuksia, ja petovahinkojen välttäminen on vaikeampaa. Toisaalta paimennukseen perustuvassa poronhoidossa porot yleensä käyttävät suhteessa laajempia alueita laidunnukseen, mistä syystä myös käytännön tason työ ja mm. polttoainekustannukset kasvavat merkittävästi juuri pohjoisissa paliskunnissa, poronhoitoalueen eteläisiin osiin verrattuna. Näin ollen petovahinkojen rajoittaminen ja niiden korvaaminen on korostetusti elintärkeää erityisesti saamelaisten kotiseutualueella perinteistä saamelaista poroelinkeinoa harjoittaville poronhoitajille, joilla ei usein ole poronhoidon lisäksi muuta merkittävää tulonlähdetä.

Suurimman sallitun saalismäärän osalta Saamelaiskäräjät toteaa, että esitetty kahdeksan ahmayksilön pyyntimäärä on täysin riittämätön pohjoisen ja itäisen poronhoitoalueen yhteiseksi kiintiöksi. Alue on huomattavan laaja ja itäisen sekä pohjoisen alueen ahmat lisäksi kuuluvat usein toisiinsa nähden poikkeaviin ahmapopulaatioihin, mistä syystä itäisellä alueella ammuttavan ahmayksilömäärän kasvattaminen ei välttämättä merkittävästi vaikuta pohjoisen alueen ahmavahinkojen syntymiseen tai toisin päin. Toisaalta alueen laajuudesta johtuen ahmavahinkojen syntymiselle suotuisien olosuhteiden esiintyminen vaihtelee vuosittain ja alueittain merkittävästi, mistä syystä esitetty kahdeksan yksilön pyyntikiintiö voidaan saavuttaa keliolosuhteiden johdosta toisen poronhoitoalueen osan pyynnillä jo ennen kuin toinen osa ehtii saada ensimmäistäkään lupaa, mistä syystä esitetty yhteinen sekä riittämätön kiintiö voi johtaa eri alueiden poronhoitajien joutumiseen keskenään merkittävästi epätasa-arvoiseen asemaan. Toisaalta taustatiedoissa

esitettyjen lukujen perusteella nykyinen ahmakanta ei vaarannu, vaikka suurinta sallittua saalismäärää korotettaisiin esitetystä Saamelaiskäräjien esityksen mukaisesti.

Suurimman sallitun saalismäärän jakautuminen esitetyllä tavalla on perusteltua, koska suuri osa vahingoista tapahtuu nykyisin pohjoisten paliskuntien alueella, joten myös ahma kannan rajoittamiselle on näillä alueilla suurin tarve. Asiassa on lisäksi huomattava, että Suomea sitovien kansainvälisten ihmisoikeussopimusten toteutumista valvovat elimet ovat edellyttäneet Suomelta toimia saamelaisen poronhoidon toimintaedellytysten turvaamiseksi jo kauan. Tuorein kansainvälinen sopimus, joka asiaan liittyy on Pohjoismainen saamelaissopimus, jossa saavutetun alustavan sopimusluonnoksen artikla nro 36 toteaa:

Valtiot edistävät saamelaisten harjoittaman poronhoidon asemaa ja toimintaedellytyksiä sekä kehittävät valtionraajat ylittävää yhteistyötä.

Petokannat ovat osittain yhteisiä kolmen pohjoismaan välillä, joten keskeisiä em. artiklan toteuttamiseksi edellytettäviä toimia ovat riittävän tehokkaiden petokantojen rajoitustoimien täytäntöönpanotoimet. Toisaalta artiklan 2 -momentin tarkoittamista valtionraajat ylittävän yhteistyön muodoista olennaisimpia ovat juuri yhteiset toimet petokantojen rajoittamiseksi.

Edellä todetun johdosta Saamelaiskäräjät pitää välttämättömänä, että maa- ja metsätalousministeriön asetusluonnosta tarkistetaan edellä esitetyn mukaisesti.

Antti Haataja katsoo, että ehdotettu 8 ahman saaliskiintiö on liian korkea. Ahmakanta ei ole kasvanut poronhoitoalueella, kuten MMM esittää. Kanta on kasvanut pääasiassa poronhoitoalueen ulkopuolella, eikä siten riitä perusteeksi metsästyslupien myöntämiselle. Lausunnonantaja katsoo lisäksi, että Utsjoen, Inarin ja Enontekiön kuntien alueilla ahman kanta-arvion ja Riistavahinkokisteriin ahman tappamiksi merkittyjen porojen määrän välillä on suuri selvittämätön ristiriita. MMM:n ei ole mahdollista myöntää näiden kuntien alueelle ahman kaatolupia ilman, että huonon hallinnon tunnusmerkit täytyvät. Lausunnonantaja esittää, että metsästyslupia ahman tappamiseksi ei myönnetä. Mattisson et al. (2016) tekemässä laajan ahmojen GPS-seurantatutkimuksen mukaan Tromssassa ahma tappaa 2,5 poroa/kk kesällä ja 2,2 poroa/kk talvella. Länsi-Finnmarkissa 5 poroa/kk kesällä ja 2,5 poroa/kk talvella. Pohjois-Norjassa noin 90 % ahman ruokavaliosta koostuu poroista (Mattisson et al. 2016). Länsi-Finnmarkin porotiheys on vaihdellut välillä 4,4–3,2 poroa/neliökilometrillä (maaliskuun lopussa 2010–2016, lähde: Landsbruksdirektoratet, Fylkesmannen i Finnmark). Suurin sallittu poromäärä on Utsjoella 2,2 ja Enontekiöllä 2,2 poroa/neliökilometri (lähde: Finlex) –käytännössä poroja on tämän verran. Ahmojen pääravintoa on siten enemmän tarjolla rajan takana Finnmarkissa. Länsi-Finnmarkin talvilaitumet sijaitsevat Suomen rajaa vasten. Luonnonvarakeskus (2016) arvion mukaan Utsjoen, Enontekiön ja Inarin kunnissa on 40–60 ahmaa. Maa- ja Metsätalousministeriö (2016) mukaan ahmavahingoista valtaosa keskittyy kolmen ensimmäisen kuukauden ajalle: (2010–2016 keskimäärin 57% koko vuodesta kirjataan tammi-maalikuussa, Riistavahinkokisteri). Vuosina 2013–2015 keskimäärin 1065 poroa kirjattiin ahman tappamina tammi-maalikuussa Utsjoki-Inari-Enontekiö -akselilla. Laskennallisesti Mattisson et al. (2016) arvion mukaan suurin keskimääräinen ahmojen tappamien porojen määrä olisi tammi-maalikuussa $2,5 \text{ poroa/kk/ahma} * 3 \text{ kk} * 60 \text{ ahmaa} = 450 \text{ poroa}$. Perustuen Mattisson et al. (2016) tutkimukseen ja 2013–2015 riistavahinkokisteriin ilmoitettujen ahmavahinkoihin: Utsjoen, Enontekiön ja Inarin kuntien alueilla pitäisi olla yhteensä 131 ahmaa. Se on yli kaksinkertaisesti Luken arvion verran. Poikkeama on linjassa Mattisson et al. (2015) havainnon mukaan: ilmoitetut suurpetovahingot Finnmarkissa eivät selity tutkijoiden arviolla suurpetojen vaikutuksesta, vaan haetut korvaukset ovat noin kaksi kertaa suuremmat. Finnmarkissa petokorvaukset ovat kompensatorisia – porot kuolevat nälkään joka tapauksessa (Tveraa et al. 2012). Luonnonvarakeskuksen (Mauri Nieminen, henkilökohtainen tiedonanto 29.1.2017, sähköpostitse) mukaan Suomessa ahma tappaa vuosittain 22 poroa – eniten maaliskuun aikana. Utsjoen, Enontekiön ja Inarin kuntien alueella ahman tappamiksi kirjattiin keskimäärin 1745 poroa vuosina 2013–2016. Myös tällä mittarilla määrä on ristiriidassa Luonnonvarakeskuksen tekemän ahman kanta-arvion, 40–60, kanssa. Lausunnonantaja katsoo, että perustelut ahmojen metsästyslupien myöntämiselle näillä perusteilla ei ole mahdollista. Mahdollinen metsästyslupien myöntäminen ahmojen tappamiseksi näiden kuntien alueella ei perustu olemassa olevaan parhaaseen tietämykseen ja olisi siten huonoa hallintoa. Ahmojen häirintä poronhoitoalueella haittaa myös pienpedottumisesta kärsivien lajien suojelua. Tällaisia ovat esimerkiksi Suomessa erittäin uhanalaiset naali ja kiljuhanhi. Suomi on sitoutunut

monimuotoisuuden katoamisen pysäyttämiseen. Lausunnonantaja toteaa, että MMM:n perustelut eivät ole robustit ja niiden perusteella ei voida myöntää metsästyslupia ahmojen tappamiseksi. On olemassa vaihtoehtoisia menetelmiä, jotka ovat MMM:n tiedossa mutta, joita MMM on valinnut olla tarkastelematta. Suomen luonnonsuojeluliitto on tuonut omassa lausunnossaan (<http://www.sll.fi/ajankohtaista/liitto/2017/sll-mmmahma-010217>) tässä samassa asiassa esille vaihtoehtoisia toimintatapoja. Lausunnonantaja yhtyy SLL:n lausunnon kohtiin 1–4.

WWF toteaa, että ahma on luokiteltu erittäin uhanalaiseksi, ja se on ollut uhanalaisuutensa takia täysin rauhoitettu vuodesta 1982. Luonnonvarakeskus arvioi koko maan kannaksi noin 220–250 ahmaa, kun esimerkiksi samassa uhanalaisuusluokassa olevia saimaannorppia on noin 360. Ahman ainoa uhka ja uhanalaisuuden syy on tällä hetkellä laiton tappaminen. Ahma on luontaisesti hyvin hitaasti lisääntyvä laji: naaraat saavat ensimmäiset pentunsa 3–4-vuotiaina, ja vain noin puolet aikuisista naaraista lisääntyy vuosittain. Maa- ja metsätalousministeriö perustelee ahman metsästyksen aloittamista esityksen taustamuistiossa ja tiedotteessaan (4.1.2017) sillä, että ahmakanta ”on moninkertaistunut viimeksi kuluneiden 15 vuoden aikana”. RKTL:n arvio koko Suomen ahmakannasta 2000-luvun alussa oli noin 120 yksilöä eli noin puolet nykyisestä. Kuitenkin suuri osa ahmakannan kasvusta on 2000-luvulla tapahtunut poronhoitoalueen ulkopuolella, joten poronhoitoalueelle nyt esitettävän ahman metsästyksen perusteleva kannan moninkertaistumisella on harhaanjohtavaa. Poronhoitoalueen ahmakanta on viimeisten 15 vuoden aikana kasvanut hieman, ei moninkertaisesti. Skandinavian (Norjan, Ruotsin ja pohjoisimman Suomen) yhteinen tunturiahmakanta on viimeisten viiden vuoden aikana taantunut tuntuvasti, noin 1 150 yksilöstä 850 yksilöön. Tunturiahmakanta on geneettisesti ja levinneisyydeltään erillään metsäahmakannasta, joten metsäahmakannan kasvu ei suoraan vaikuta tunturiahmakannan suojelutilanteeseen. Lisäksi, kuten esityksen taustamuistiossa todetaan, poronhoitoalueen ahmakantaa on vaikea arvioida, koska kyseessä on suuri alue, jolta löytyy harvakseltaan petoyhdysmiehiä. Koska esitetyn metsästyksen kohteena olevan kannan arvion tiedetään olevan varsin epätarkka ja koska kyseessä on erittäin uhanalainen laji, on kannanhoidollisissa ratkaisuisissa noudatettava varovaisuusperiaatetta.

Maa- ja metsätalousministeriön toinen keskeinen peruste esitykselle ahman rauhoituksen purkamiselle on, että ahma aiheuttaa suurpedoista eniten porovahinkoja. Tämä pitää paikkansa ja on hyvin tärkeää, että suurpetojen aiheuttamat tappiot porotaloudelle korvataan oikeudenmukaisesti. Toisaalta on myös viitteitä siitä, että nykyistä petovahinkojen korvausjärjestelmää käytetään väärin, jolloin ahma saattaa joutua syntipukiksi. Lausunnossaan maa- ja metsätalousministeriölle ahmakannan hoitosuunnitelmasta helmikuussa 2014 WWF muistutti, että ”ehdotuksella avata ahman metsästys poikkeusluvin saatetaan olla laittamassa ahman piikkiin poronhoidon ongelmia, jotka johtuvat muista syistä. Joulukuussa 2013 valmistuneesta kansallisen suurpetopolitiikan kehittämisarvioinnista käy ilmi, että ”... todetut ahmavahingot eivät seuraa ahmojen määrää. Tilastotiedot ahman tappamina korvatuista poroista vaativat poronhoitoalueelle peräti 120 yksilön kokoisin ahmapopulaation. On siis mahdollista, että ahmoja on huomattavasti enemmän kuin havainnointimenetelmin voidaan todentaa. Toinen vaihtoehto on se, että ahman tappamiksi hyväksytään sellaisia poroja, jotka ovat kuolleet muusta syystä.” Asia on perusteellisesti tutkittava ennen ratkaisuja esimerkiksi poikkeuslupien suhteen.” Asiaa onkin tutkittu laajasti poronhoitoalueen pohjoisosan paliskunnissa vuosina 2008–2016. LUKE:n ulkopuolisen tutkijan Mauri Niemisen mukaan WWF:n vuonna 2014 esittämille epäilyksille löytyi katetta. Vuosina 2008–2016 yhdessätoista ”pahimmassa ahmapaliskunnassa” runsaat 15 000 poroa ilmoitettiin suurpetojen, ja niistä useimmin juuri ahman, tappamiksi. Näistä ilmoituksista noin seitsemän prosenttia tarkastettiin maastossa, ja tarkastetuista tapauksista lähes kolmannelta ei hyväksytty petovahingoiksi. Saman tutkimuksen mukaan osa suurpetojen tappamiksi ilmoitetuista poroista oli heikkokuntoisia tai jopa sillä tavoin palautumattomasti nälkiintyneitä, että niiden kuolemia ei voi pitää petojen aiheuttamana lisäkuolleisuutena. Niemisen mukaan poromääriin ja laidunten kuntoon pitää kiinnittää enemmän huomiota. Yhtenä ratkaisuna olisi maksaa petovahinkokorvauksia vain niihin paliskuntiin, joissa ei ylitetä asetuksen mukaista suurinta sallittua poromäärää. WWF on toistuvasti esittänyt, että tärkein toimenpide ahman suojelutilanteen parantamisessa olisi siirtyä reviiripohjaiseen, ahman onnistuneiden pesintöiden määrän perusteella paliskunnalle maksettavaan porovahinkojen korvaukseen. Maakotkan kohdalla näin toimitaan jo. Maakotkan esimerkki osoittaa, että reviiripohjaisen korvausjärjestelmän myötä lajiin kohdistuva vaino on käytännössä loppunut ja asenteet maakotkaa kohtaan ovat muuttuneet positiiviseen suuntaan. Myös nyt esitettävän metsästyksen ajoitus on väärä. Ahman pennut syntyvät lumipesään helmimaaliskuussa. Maa- ja metsätalousministeriön

esitys on lausunnolla helmikuun alkuun asti, joten esitetyn metsästyksen käynnistyessä ahmanaaraalla saattaisi olla jo pennut pesässä. Ahman sukupuolen ja lisääntymistilan määrittäminen ennen ampumista on käytännössä mahdotonta. Vaikka lupaehdoissa määrättäisiin välttämään imettävän naaraan tappamista, voisi hyvin käydä niin, että poikkeusluvalla tapettaisiin imettävä naaras. Lisääntymisikäiset naaraat ovat kannan arvokkainta osaa, joten erittäin uhanalaisen lajin kyseessä ollessa erityisesti niitä tulee suojella. Lisäksi imettävien naaraiden tappaminen johtaisi tarpeettomaan kärsimykseen pentujen jäädessä pesään riutumaan kuoliaaksi ilman emon ruokintaa. Norjassa vastaavan tyyppiset suurpetojen poistot tehdään viranomaistyönä. Nykyistä parempi ratkaisu Suomessakin olisi palkata poronhoitoalueelle valtion erävalvojia, joiden tehtävänä olisi poikkeusluvin tehtävät suurpetojen poistot sekä suurpetojen aiheuttamien porovahinkojen tehostettu maastotarkastus. Vaihtoehtoinen ratkaisu merkittäviä porovahinkoja aiheuttavan ahmayksilön poistamiseksi on ottaa se elävänä kiinni ja – jos kyseessä ei ole imettävä naaras – siirtää se vahvistamaan uhanalaista ahmakantaa muualle.

WWF vastustaa poikkeuslupien myöntämistä ahmalle, kunnes poronhoitoalueen ahmakannan voidaan osoittaa olevan selkeästi elpymässä nykyisestä erittäin uhanalaisesta asemastaan. Porotalouden ja suurpetojen konfliktiin tulee hakea kestävämpiä ratkaisuja kuin nyt esitettävä erittäin uhanalaisen lajin metsästyksen lisääntymisaikana. Lupaavien ratkaisujen olisi siirtyä reviiripohjaiseen, ahman onnistuneiden pesintöiden määrän perusteella paliskunnalle maksettavaan porovahinkojen korvaukseen. Mahdollisten erityisen merkittäviä porovahinkoja aiheuttavien yksilöiden poistamiseksi on tarjolla ”muu tyydyttävä ratkaisu”: kyseisten tarkasti valikoitujen yksilöiden siirto elävänä muualle poronhoitoalueelle ja poronhoitoalueen eteläpuoleiseen Suomeen. Lisäksi on panostettava ahman hoitosuunnitelman mukaisesti nykyistä enemmän ahmojen laittoman tappamisen ehkäisyyn sekä erävalvonnan ja petovahinkojen maastotarkastuksen tehostamiseen. Kokeilemisen arvoinen ratkaisu olisi palkata poronhoitoalueelle valtion erävalvojia, joiden tehtävänä olisi poikkeusluvin tehtävät suurpetojen poistot ja siirrot sekä suurpetojen aiheuttamien porovahinkojen tehostettu maastotarkastus. Koska varsinkin poronhoitoalueen pohjoisosissa osa ahman tappamiseksi ilmoitetuista poroista on ollut nälkiintyneitä, tulee poromääriin ja porolaidunten kuntoon kiinnittää enemmän huomiota. Suurimpien sallittujen poromäärien ylitykseen tulee puuttua tehokkaasti, esimerkiksi niin että petovahinkokorvauksia maksettaisiin vain niihin paliskuntiin, joissa ei ylitetä asetuksen mukaista suurin sallittua poromäärää.

Metsähallitus pitää kiintiön suuruutta perusteltuna suhteessa ahman aiheuttamien ja viime vuosina lisääntyneisiin porovahinkoihin. Pyynti tulisi kuitenkin pystyä kohdistamaan tiettyyn vahinkoa aiheuttavaan yksilöön, mutta ahman laajojen liikkeiden johdosta kohdistaminen tulee olemaan haasteellista. Poikkeuslupapäätösten ehdoissa tulee olla tarkat ohjeet siitä, miten varmistetaan pennullisen naaraan suojaaminen poikkeusluvalla kohteeksi joutumiselta. Muutoinkin ehdoissa tulee määritellä sallitut pyyntimenetelmät ja -tavat, jotta eläinsuojelulliset näkökohdat tulevat riittävästi huomioitua. Ahma ei välitä lippusiimoista ja koirilla ajattaminenkaan ei tule kyseeseen ainakaan kevättalvella. Näin ollen lähes ainoaksi toimivaksi keinoksi jää sen kiinniajaminen kelkalla, mikä on eläinsuojelulain näkökulmasta katsottuna arveluttava keino. Ahman poistot pitäisi toteuttaa huomattavasti valvotummin kuin tähän mennessä muiden suurpetojen osalta on toteutettu. On ilmennyt tapauksia, että ilmoitusvelvollisuutta MH:n erätarkastajalle susien poikkeuslupapyyntiin yhteydessä ei ole noudatettu. MH esittää lisäystä valtioneuvoston asetukseen metsästyslaissa säädetyistä poikkeusluvista, että sen 7 §:ään lisättäisiin MH:n erätarkastaja.

Suomen riistakeskus toteaa, että maa- ja metsätalousministeriön asetusluonnos on hyvin perusteltu sitä koskevassa muistiossa. Suomen riistakeskus yhtyy muistiossa esitettyyn, että asetuksessa sallitun suurimman sallitun saalismäärän toteutuessa täysimääräisenäkään ei vaaranneta ahman suotuisan suojelun tason säilymistä tai saavuttamista koskevaa tavoitetta lajin luontaisella levinneisyysalueella. Asetus mahdollistaa suurimman sallitun saalismäärän puitteissa erityisen merkittäviä porovahinkoja aiheuttavien ahmojen pyydystämisen ahmakannan hoitosuunnitelmassa määritellyn pohjoisen ja itäisen poronhoitoalueen kannanhoitoalueella. Suomen riistakeskus toteaa huomionaan, että asetusluonnoksen 2 §:ssä Alueelliset rajoitukset on listattu yhtenä aluerajauksen sisältämänä kuntana Ristijärvi, joka ei kuulu poronhoitoalueeseen eikä siten myöskään ahmakannan hoitosuunnitelmassa tarkoitettuun pohjoisen ja itäisen poronhoitoalueen kannanhoitoalueeseen. Ristijärven voi täten poistaa asetuksen 2 §:stä.

Sen sijaan Muonion kunta, joka kuuluu Muonion paliskunnan myötä kokonaisuudessaan pohjoisen ja itäisen poronhoitoalueen kannanhoitoalueeseen, puuttuu asetusluonnoksen 2 §:n alueellisissa rajoituksissa esitetyltä kuntalialta. Suomen riistakeskus toteaa lisäksi, että Muonion paliskunnan alueesta 80 % sijoittuu Muonion kunnan alueelle ja osa sijoittuu lännessä Kittilän ja etelässä Kolarin kunnan puolelle. Kittilä on huomioitu asetusluonnoksen aluerajauksessa, mutta Kolari ei. Kolarin kunnan pohjoisosa kuuluu siten Muonion paliskunnan myötä ahma-kannan hoitosuunnitelmassa tarkoitettuun pohjoisen ja itäisen poronhoitoalueen kannanhoitoalueeseen. Pahimmat ahmavahinkoalueet eivät Riistavahinkorekisteristä tehdyn tarkastelun perusteella ole kuitenkaan viime vuosina ulottuneet merkittävässä määrin Kolarin kunnan puolelle (ks. myös asetusmuistion kuva 5).

Muonion paliskunta on mainittu asetusmuistiossa kohdissa 3.1 ja 3.2 pohjoisen ja itäisen poronhoitoalueen kannanhoitoalueen sisälle jäävien Tunturi-Lapin paliskuntien joukossa, minkä vuoksi Muonion kunta tulee edellä mainituin perustein huomioida asetuksen 2 §:n alueellisten rajoitusten tarkoittamassa kuntaluettelossa alueena, jossa suurinta sallittua saalismäärää voidaan käyttää.

Suomen riistakeskus toteaa huomionaan, että asetusmuistiossa ei ole erikseen mainittu, miten poikkeusluvanvaraisessa pyynnissä tullaan huomioimaan ahman pentujen syntyminen helmi-huhtikuussa. Suomen riistakeskus katsoo, että tapauskohtaiseen harkintaan perustuvien vahinkoperusteisten poikkeuslupien nojalla tapahtuvassa pyynnissä tulee varmistaa, ettei ammuta naarasta, jolla on pennut pesässä, tai jota alle vuoden ikäinen pentu seuraa. Suomen riistakeskus kiinnittää huomiota myös ahman aiheuttamien porovahinkojen suureen määrään ja korvauksista koituviin kustannuksiin. Ahman aiheuttamat porovahingot ovat vuoden 2016 osalta suuremmat kuin muiden suurpetojen yhteensä. Huomioiden porolajikohtaisten käypien korvausarvojen nousu kolmanneksella vuodesta 2015 vuoteen 2016, ahman aiheuttama laskennallinen vahinko on vuoden 2016 osalta 6,26 miljoonaa euroa. Kun EU-komission Suomelle antama maksuvaltuus porovahinkojen osalta on 10 miljoonaa euroa ja ennakoarvioiden perusteella vuoden 2016 kaikki suurpetojen aiheuttamat porovahingot nousevat noin puoli miljoonaa euroa tämän rajan yli, jouduttaneen riistavahinkolain mukaisesti leikkaamaan korvauksia kaikilta vahingonkärsijöiltä. Suomen riistakeskus yhtyy asetusmuistiossa todettuun, että ahmojen aiheuttamien porovahinkojen ehkäisemiseksi ei ole metsästyksen ohella käytännössä toteutettavissa muita tyydyttäviä ratkaisuja, sillä vapaasti laiduntavien porojen suojaaminen on käytännössä mahdotonta, ja vahinkoja syntyy porojen paimennuksesta huolimatta. Tämän lausunnon valmistelua varten pyydettiin ja saatiin kannanottoja myös alueellisilta riistanneuvostoilta. Suomen riistakeskuksen alueilta tuotiin ARN:jen kannanottoina esiin muun muassa, että suurin sallittu poikkeuslupin pyydettävien ahmojen määrä on varsin pieni eikä sillä ole välttämättä kokonaankin toteutuessaan suurta vaikutusta ahmojen aiheuttamien vahinkojen määrään. Toisaalta ymmärrettiin hyvin se, että asetuksen mukainen suurin sallittu määrä on oltava rajallinen, jotta saadaan kokemuksia ahmojen poikkeusluvanvaraisen pyynnin toteuttamisesta ja vaikutuksista. Lisäksi tuotiin esiin ahman mahdolliset vaikutukset metsäpeurakantaan ja toivottiin metsäpeuran huomioimista asetusmuistiossa. Suomen riistakeskus toteaa lopuksi, että asetuksessa määritellyn suurimman sallitun saalismäärän kohdentaminen pohjoisen ja itäisen poronhoitoalueen kannanhoitoalueelle on perusteltua erityisen merkittävien porovahinkojen vähentämiseksi ja valtion talousarvioon petokorvauksiin varattujen määrärahojen riittämisiksi jatkossa täysimääräisiin porovahinkokorvauksiin EU-komission asettama 10 miljoonan euron maksuvaltuus huomioiden.

Lapin elinkeino-, liikenne- ja ympäristökeskus (jäljempänä *Lapin ELY keskus*) pitää poikkeusluvalla sallittavaa ahman metsästystä perusteltuna. Suuria porovahinkoja aiheuttavia ahmayksilöitä tulee voida poistaa vahinkokehityksen katkaisemiseksi. Asetusmuistiossa ei perustella, miksi ministeriö on päättänyt esittämään kahdeksan yksilön poistamista. Voidaanko olettaa, että eri puolille pohjoista ja itäistä poronhoitoaluetta myönnettävät luvat vähentävät vahinkoja tehokkaasti ja tavoitteiden mukaisesti, jos lupien määrä kahdelle eri populaatiolle on kahdeksan ahmaa? Jotta syntyvien vahinkojen määrän laskua voidaan seurata tavoitteiden mukaisesti, tulee lupien rajoitetumpaa alueellista kohdentamista harkita ensimmäisen vuoden asetuksessa. Jatkossa, mikäli ensimmäisen vuoden kokemukset antavat aihetta, alueellista rajausta tulisi lieventää. Asetusmuistiossa ei oteta kantaa poikkeuslupan kohteeksi tulevaan yksilöön. Lapin ELY-keskus huomauttaa, että imettävän naaraan pennut ovat pesässään helmi-huhtikuussa ja ovat itsenäisiä vasta 6 kk:n iässä. Poikkeuslupan lupaehdoissa luvan kohteena olevaa yksilöä joudutaan kuitenkin rajaamaan. On huomattava, että maastossa imettävän naaraan ja uroksen erottaminen on todella vaikeaa. Jokainen saaliksi saatu yksilö tutkitaan Luonnonvarakeskuksen Taivalkosken yksikössä, joten asiaan tulee kiinnittää huomiota

lupaehdoissa. Tähän liittyen tarvitaan lisää tutkimustietoa siitä, millainen yksilö aiheuttaa suurimmat vahingot, milloin pesivä naaras tekee ruokavarastot pentueelleen ja millaiselle alueelle. Hallituksen esityksessä eduskunnalle metsästyslaiksi ja eräksi siihen liittyviksi laeiksi (HE 300/1992) todetaan, että jo perinteisesti riistaeläimet ovat pesimäaikana olleet rauhoitettuja ja että rauhoittaminen toteutetaan riistaeläinkantojen turvaamiseksi taikka eläinten lisääntymisen tarpeettoman häiritsemisen ehkäisemiseksi. Lapin ELY keskus toteaa, että Suomen riistakeskuksen tulee lupaharkintaa tehdessään kiinnittää erityistä huomiota niiden ahmojen käyttäytymiseen, joille lupaa haetaan, jotta välttyttäisiin synnyttäneiden ja imettävien naaraiden tappamiselta ja sitä seuraavalta pentujen nääntymiseltä nälkään. Tavoitteiden saavuttaminen edellyttää myös, että ongelmayksilöiden poistamiseen ja tarkastamiseen liittyvää valvontaa kehitetään niin, että se on hoitosuunnitelman päämäärien kannalta luotettavaa.

Luonnonsuojeluliitto vastustaa jyrkästi ahman rauhoittamisesta poikkeamista ja poikkeuslupien myöntämistä. Ahmakanta ei ole kestävällä tasolla vaan laji on tuoreessa nisäkkäiden uhanalaisuusarvioinnissa (2015) erittäin uhanalainen. Tämän arvioinnin mukaan Suomen kanta ei saa niin paljoa täydennystä naapurimaista, että sen uhanalaisuusluokkaa olisi voitu sen takia laskea samalla tavalla kuin edellisessä arvioinnissa (s. 17). Ahma lisääntyy erittäin hitaasti. Varsinkin lisääntymisikäisten naaraiden tappaminen voi heikentää kantaa. Boreaalaisella vyöhykkeellä laji on epäsuotuisassa suojelun tasossa. Alpiinisellakin vyöhykkeellä kahdeksan ahman tappaminen voi vaikuttaa suojelutasoon, varsinkin jos se kohdistuu lisääntymisikäisiin naaraisiin. Asetusluonnos sallii lisääntymisaikaisenkin pyynnin, mikä ei sovi sivistysvaltion: emon kuollessa poikasetkin voivat kuolla nälkään (vertaa myös luontodirektiivin artiklan 12 kohdan 1 alakohta b). Näistä syistä tappamisen pitää olla viimeinen keino ja sitä ennen pitää ehdottomasti kokeilla muita keinoja. Muita tyydyttäviä vaihtoehtoja metsästykselle

1) Tehostetaan vahinkojen tarkistamista

Käsityksemme mukaan ahman porovahinkoja liioitellaan tälläkin kertaa. Siitä on olemassa tutkimuksellistakin näyttöä. Jo kansallisen suurpetopolitiikan kehittämisarvioinnissa (2014) kiinnitettiin huomiota siihen, että ahmojen ja korvausten määrien matematiikka ei toimi (s. 47). Tarkemmin asiaa on selvitetty Mauri Niemisen joulukuussa uutisoidussa ahmatutkimuksessa, jota ei tosin ole vielä julkaistu. Vastaavasti jos korvaushakemukset olisivat oikeita, suomalaisten ahmojen pitäisi tappaa paljon enemmän poroja kuin norjalaisten (ks. esimerkiksi artikkelin tulosluku: Mattisson, J. ym. 2016: Predation or scavenging? Prey body condition influences decision-making in a facultative predator, the wolwerine. *Ecosphere* 7(8):e01407. 10.1002/ecs2.1407.) Ahman metsästyksen sijasta kannattaisi panostaa porovahinkojen tarkistamiseen maastossa. Näin on saatu ennenkin aiheettomia hakemuksia karsittua ja korvausrahat riittämään.

2) Porokorvausten rahamäärän tarkastaminen

Esittelymuistiosta käy hyvin ilmi se, että todellinen ongelma ei nyt ole ahmojen syömien porojen määrä vaan porovahinkokorvausten voimakkaasti korotettu hinta. Kuten esittelymuistion sivulla 1 todetaan: "Tämä tarkoittaa, että samalla vahinkomäärällä löydettyjen porojen korvaukset nousevat yli 33 %".

Esittelymuistion kuvasta 8 näkee, että ahmojen syömäksi ilmoitettujen porojen määrä on ollut suunnilleen sama jo vuodesta 2012 alkaen ja että huippuvuosi oli 2013. Saman muistion kuvasta 2 näkee että petoyhdysmiesten kirjaamien ahmahavaintojen määrä poronhoitoalueella on ollut 2010-luvulla varsin tasainen, lopussa jopa laskeva. (Muistion kuvista näkee myös että ahmakannan kasvu 2010-luvulla on tapahtunut pääasiassa poronhoitoalueen ulkopuolella.)

Rahakysymys on täysin ihmisten eli yhteiskunnan sisäinen asia. Sen ratkaisemiseksi ei tarvitse tappaa ahmoja. Korvausten tuntuva nostaminen ei ole johtanut siihen, että ahman hyväksyttävyyttä olisi parantunut vaan päinvastoin vielä lisäksi halutaan tappolupia. Siksi yli kymmenen miljoonan euron vahinkoihin sovellettava maksuleikkuri ei muuttaisi tilannetta. Maksuleikkuria voisi lisäksi kohdistaa paliskuntiin, jotka ovat ylittäneet asetuksen mukaisen poromääränsä.

Jos todellisia vahinkoja on paljon, Luonnonsuojeluliitto on valmis puolustamaan tarvittaessa myös määrärahojen korotusta. Jos petokorvausten määrä aiheuttaa EU:n kanssa ongelmia, Luonnonsuojeluliitto on valmis kirkastamaan niiden tarvetta myös Komissiolle.

3) Reviiripohjainen korvausjärjestelmä kokeiluun

Paras, yksinkertainen ja kaikille helpoin ratkaisu siihen on esitetty reviiripohjainen korvausjärjestelmä. Reviirikohtaista korvausjärjestelmää voitaisiin kokeilla pahimmilla ongelma-alueilla tappamisen sijasta. Kokeilussa voitaisiin testata suurpetojen ja porovahinkojen määrää sekä korvausten riittävyyttä. Tätä kokeilua tulee kiirehtiä.

4) Poronhoitoalueen rajan etelärajan nostaminen

Kestävin ratkaisu eteläisen poronhoitoalueen muidenkin suurpeto-ongelmiin on siirtää poronhoitoalueen etelärajaa pohjoisemmaksi. Esimerkiksi Hallan ja Hossa-Irnin paliskuntien poronomistajille tulisi maksaa luopumiskorvauksia. Näin säästettäisiin pitkällä tähtäimellä paljon petokorvausvaroja. Samalla saataisiin lisää tilaa uhanalaisille suurpedoille ahmalle ja sudelle sekä metsäpeuralle.

Toissijaisesti jos poronhoitorajan etelärajaa ei nosteta, tulee eteläisten paliskuntien vapaata laidunnusta rajoittaa ja niille asettaa tarhauspakko. Petokorvauksia maksettaisiin silloin ainoastaan tarhan sisäpuolella tapahtuneista vahingoista.

5) Ahmojen tappamisen sijaan kannattaa kokeilla siirtoja

Mikäli joku kokeilu halutaan porovahinkojen vähentämiseksi tehdä, on parempi kokeilla ahmojen siirtämistä poronhoitoalueen eteläpuolelle kuin tappaa niitä. Imettävää naarasta ei pidä edes siirtää.

Ahman suojelun muu kehittäminen

Salametsästyksen valvontaa, petovahinkojen maastotarkastusta ja ahmatutkimusta tulee tehostaa.

Pohjoismaista yhteistyötä suurpetojen suojelussa kannattaa kehittää. Ahman suojelun edistämiseksi olisi erittäin tärkeää saada uusi LIFE-hanke toteutettua. Sillä voitaisiin selvittää lisää myös tulevia mahdollisia ahman siirtoalueita sekä tehdä ahmavalistusta. Tässä Luonnonsuojeluliitto voisi piireineen ja yhdistyksineen olla mukana.

Alueellista yhteistyötä kannattaa kehittää ottamalla ympäristöjärjestöt mukaan alueellisiin riistaneuvostoihin. Syyksi siirtojen vastustamiseen ei riitä, että asioita on käsitelty alueellisissa riistaneuvostoissa, joissa ei ole ympäristöjärjestöjä.

Suomen ympäristökeskus (SYKE) toteaa, että poronhoitoalueen ulkopuolella Luke arvioi elävän vain ”muutamia yksilöitä”. Kuvan 1 mukaan poronhoitoalueen ulkopuolisen Itä-Suomen alueella ahmojen lukumäärän on esitetty olevan laskentojen mukaan kaksinkertainen poronhoitoalueeseen verrattuna ja myös runsastuminen on ollut Itä-Suomessa voimakkainta. Ristiriitaisia tietoja ei selitetä muistion missään osassa. Vuonna 2016 ahman tappamia poroja on ilmoitettu 2744 kappaletta (kuvan 8 mukaan 2 646?).

SYKE katsoo, että poikkeuslupia ei ole vielä syytä myöntää. Ahmakannan tilasta ei ole riittäviä tietoja metsästyksen tarpeellisuuden ja vaikutusten arvioimiseksi. Ensisijaisesti on toteutettava ahmakannan hoitosuunnitelmassa todetut seuranta- ja tutkimustiedon lisäämiseksi tarvittavat toimenpiteet, kuten seurannan tehostaminen ja kehittäminen ja telemetrian käyttö. Samoin lisätutkimukset poikuetuotosta, ahman liikkuvuudesta, ahman aiheuttamista porovahingoista ja siirtoistutusalueiden ahmojen ekologiasta tarvitaan ennen kuin harkitaan poikkeuslupien myöntämistä.

Lapin liitto kannattaa ja tukee MMM:n esitystä joka mahdollistaa rajoitetusti ahmojen vahinkoperusteisen poistamisen porovahinkojen vähentämiseksi. Korostamme että asetusta on odotettu ahmakannan hoitosuunnitelman vahvistamisesta lähtien vuodesta 2014. Pidämme erittäin myönteisenä ja toivottavana, että asetusta saatetaan voimaan jo talven 2017 aikana. Lisäksi Lapin liitto kannattaa ministeriön linjausta olla kehittämättä reviiripohjaista korvausjärjestelmää ahmalle. Käsitteemme mukaan reviiripohjaisen järjestelmän haasteet liittyvät erityisesti korvausten oikeudenmukaiseen kohdentamiseen sekä ahmojen liikkuvuuteen yli paliskuntien rajojen. Haluamme korostaa että ahmojen aiheuttamien porovahinkojen saattaminen edes kohtuulliselle tasolle tulee edellyttämään poistokiintiötä myös tulevien vuosien aikana. On todennäköistä että vaikuttavuuden varmistamiseksi jatkossa tarvitaan myös suurempia kiintiöitä. Esitetty kahdeksan yksilön kiintiö vaikuttanee lähinnä paikallisesti vahinkojen määrään ja korvauksia alentavasti, mutta vaikutukset kaikkiin poronhoitoalueen ahmavahinkokertymiin lienee rajalliset. Pidämme tärkeänä että tarvittaessa asetusta olisi laajennettavissa kiintiömäärän lisäksi myös koko poronhoitoaluetta koskevaksi. Lapin liiton näkemyksen mukaan nykyinen tilanne petovahinkojen määrän suhteen on kestävä.

Ennakoarvioiden mukaan (2016) poronhoitoalueen suurpetojen aiheuttamat vahingot tulevat olemaan n. 10,5 miljoonaa euroa, joista ahmavahinkoja yli 6 miljoonaa euroa. Komission Suomelle sallima maksuvaltuus on enintään 10 miljoonaa euroa porovahingoissa. Tilanteen korjaaminen edellyttää vahinkoa aiheuttavien petojen määrän vähentämistä riittävän tehokkailla ja monipuolisilla toimenpiteillä. Esimerkiksi kolmen raadon löytymisen edellytyksestä, ennen kuin poikkeuslupa myönnetään, tulisi asteittain luopua erityisesti pahimpien vahinkoalueiden osalta.

Lapin laajat erämaat ja harva havainnoitsija- ja tieverkosto asettavat haasteita petojen havainnoinnille. Ahmojen kanta-arvioiden määrittämiseksi on tärkeää että tutkimukselle osoitetaan riittävät resurssit.

Luonto-Liiton mielestä ahman poikkeusluvilla tapahtuvaa metsästystä ei tule sallia. Ahma luokitellaan Kansainvälisen luonnonsuojeluliiton (IUCN) uhanalaisuusarvioinnin perusteella erittäin uhanalaiseksi lajiksi. Suomen ahmakanta on täysrauhoituksesta huolimatta kasvanut hitaasti. Vuoden 2013 kanta-arvion perusteella yksilömäärä on pysynyt samana tai jopa hieman laskenut. Vuonna 2013 ahmakanta arvioitiin 230–250 yksilön suuruiseksi. Laittoman metsästyksen on todettu vaikuttavan ahman populaatiodynamiikkaan ja siten vaikuttavan negatiivisesti populaation kasvuun. Ruotsissa tehdyn tutkimuksen mukaan 60 % aikuisten ahmojen kuolleisuudesta johtui laittomasta metsästyksestä, joka tapahtui pääosin lumisena vuodenaikana ajoittuen Ruotsin Lapissa joulou-toukokuulle. Laittomassa metsästyksessä tapetaan vuosittain 10 % aikuisista ahmoista. Kannan kasvua rajoittaa myös luontaisesti poikasiin kohdistuva lajinsisäinen predaatio. Tunturi-Lapin ahmakanta lasketaan osaksi Skandinavian ahmapopulaatiota, jonka geneettinen vaihtelu on suhteellisen pieni, johtuen muun muassa liian vähäisestä vaihtuvuudesta toisten populaatioiden kanssa. Tästä johtuen tulevaisuudessa on tärkeää, että Skandinavian populaatio saisi geneettistä vahvistusta Suomalais-Venäläisestä populaatiosta. Suomen ahmakannan pienuuden vuoksi kannan geneettinen monimuotoisuus tulisi selvittää myös Suomessa. Suomella tulee olla elinvoimainen ahmakanta, jonka määrittämisestä voi ottaa mallia Ruotsista. Ruotsin ympäristöviranomaisen Naturvårdsverket on asettanut ahmakannan vähimmäistavoitteeksi 600 yksilöä, jonka katsotaan takaavan lajin säilymisen elinvoimaisena pitkällä aikavälillä. Vuoden 2012 jälkeen Ruotsin ahmakanta on vähentynyt kolmanneksella ollen nyt alle lajille asetetun tavoitteen. Suomessa ahman poikkeusluvilla metsästystä perusteltu sillä, että metsästys sallitaan myös Ruotsissa ja Norjassa. Ruotsin ahmakanta oli kuitenkin yhtä pieni Suomen nykyisen kannan kanssa viimeksi parikymmentä vuotta sitten. Norjassa tavoitekannan määrä on ylittynyt ja metsästyksestä huolimatta maan ahmakanta on suurempi kuin Suomen, käsittäen noin 350 yksilöä. Metsästyksen salliminen ei siis voi pohjautua muiden maiden toimintatapoihin, koska maiden väliset olosuhteet ja kannankoot ovat erilaisia. Suomessa varsinkin naaraiden ampuminen olisi vahingollista pienelle ahmakannalle, koska laji on hidas lisääntymään. Lisääntymisaikana tapahtuvassa metsästyksessä olisi myös vaikea todentaa, ettei kyseessä ole emo jolla on poikaset pesässä. Norjassa ahmat nukutetaan ennen lopetusta helmikuun puolivälistä lähtien, jotta emojen tappamiselta vältytään. Ruotsissa suurpetojen esiintyvyyteen pohjautuvaan korvausmenetelmään siirtyminen vuonna 1996 on saanut ahmakannan kasvamaan ja levittäytymään maahan. Luonto-Liitto esittää, että Suomessa siirrytään yksittäisten porojen korvaamisesta Ruotsissa käytettävään korvausjärjestelmään. Reviirikohtainen korvausmenetelmä on Suomessa käytössä jo maakotkalla. Erityistä ongelmaa aiheuttavat yksilöt tulee siirtää poronhoitoalueen ulkopuolelle kansallispuistoihin tai valtion suojelualueille. Tämä toimenpide olisi ahman hoitosuunnitelman mukainen, jossa ahmojen levittäytymistä uusille elinalueille poronhoitoalueen ulkopuolelle tuetaan. Ahmaan kohdistuvaa tutkimusta tulee myös lisätä. Ahma on pääasiassa haaskaeläin, joka hyödyntää muiden suurpetojen tappamia tai muutoin kuolleita poroja. Ruotsalaisen tutkimuksen mukaan niillä alueilla missä elää ilveksiä noin 50 % ahman hyödyntämistä kuolleista poroista oli peräisin ilveksen saalistuksesta. Luonto-Liiton mielestä porovahingot pitää dokumentoida ja varmistaa nykyistä paremmin. Vaikka porossa on ahman syöntijälkiä, poron kuolinsyy voi olla jokin muu. Syyt ahmavahinkojen suuriin vuosittaisiin vaihteluihin tulisi myös selvittää. Poroelinkeinosta luopuminen eteläisellä poronhoitoalueella vähentäisi petovahinkoja ja niistä maksettuja korvauksia, ja olisi pitkällä aikavälillä kannattavaa.

MTK toteaa, että Luonnonvarakeskus arvioi Suomessa olevan vuonna 2016 noin 220–250 ahmaa. Enontekiön, Inarin ja Utsjoen kuntien alueilla arvioidaan liikkuvan yhteensä noin 40–60 ahmaa. Kolmen pohjoisimman kunnan eteläpuolisessa Suomessa arvioidaan elävän todennäköisesti noin 180–190 ahmaa. Poronhoitoalueen poikkeuslupien myöntäminen perustuisi porovahinkojen mahdollisimman tehokkaaseen vähentämiseen. Kannan koon muutosta kuvaavien indeksien (riistakolmiot, Tassu-havainnot) perusteella on

arvioitavissa ahmojen määrän moninkertaistuneen viimeksi kuluneiden 15 vuoden aikana. Kannan runsastuminen on ollut voimakkainta itäisessä Suomessa. Ahman aiheuttamia porovahinkoja oli Pohjoisen ja itäisen poronhoitoalueen kunnissa vuonna 2016 2 646 kpl ja koko poronhoitoalueella 2 744 kpl. Laskennallinen vahinkojen yhteismäärä oli 6,26 Milj. € Vahinkojen lukumäärä kasvoi lähes 30 % edellisvuodesta. Tähän asti ahman metsästystä, eikä pahimpienkaan vahinkoa aiheuttavien yksilöiden poistamista, ole sallittu Suomessa lainkaan. Sen sijaan Ruotsissa ja Norjassa poikkeuslupia on myönnetty vuosittain. Poikkeuslupakäytännön aloittaminen myös meillä edistää taloudellisen kestävyuden lisäksi myös sosiaalista kestävyyttä edistäen petojen olemassaolon hyväksyttävyyttä. Asetusluonnoksessa esitetään kahdeksan yksilön ahmakiintiötä pohjoiselle ja itäiselle poronhoitoalueelle. Porovahinkojen määrään nähden poikkeuslupakiintiön määrä on alhainen. Muutos aiempaan käytäntöön on kuitenkin merkittävä ja oikean suuntainen. MTK:lla ei ole huomautettavaa tehtyyn esitykseen.

Luonnonsuojeluliitto (LSL) Tapiola pitää lausuntopyyntöä näennäisenä ja katsoo, että maa- ja metsätalousministeriö toistuvasti jättää luonto- ja ympäristöjärjestöjen lausunnot ja varoitukset noteeraamatta. Asetus on kelvoton. Ahma (Gulo gulo) on ollut Suomessa koko 2000-luvun ajan joko uhanalainen (EN) tai erittäin uhanalainen (CR). Vuonna 2000 tehdyssä uhanalaisuusarvioinnissa (s. 75) ahma luokiteltiin erittäin uhanalaiseksi. Vuoden 2010 luokituksessa ahman status oli äärimmäisen uhanalainen (CR) ja Suomen nisäkkäiden uhanalaisuusluokituksessa 2015 ahma oli luokiteltu erittäin uhanalaiseksi (EN). Ahma ei ole ollut Suomessa kertaakaan 2000-luvulla elinvoimainen.

Uhanalaisten lajien metsästäminen kiintiöllä ei ole metsästyslain 20 § mukaista: ”Metsästystä on harjoitettava kestävästi käytön periaatteiden mukaisesti ja siten, että riistaeläinkannat eivät vaarannu, luontoa ei tarpeettomasti vahingoiteta, riistakantaa ei vaaranneta eikä eläimille tuoteta tarpeetonta kärsimystä.” Luonnonsuojelulain 5 § määrittelee suotuisan suojelutason ja edellytykset milloin se on saavutettu: ”Edellä 1 §:ssä tarkoitettujen tavoitteiden saavuttamiseksi luonnonsuojelussa on tähdättävä maamme luontotyyppien ja luonnonvaraisten eliölaajien suotuisan suojelutason saavuttamiseen ja säilyttämiseen. Luontotyyppien suojelutaso on suotuisa, kun sen luontainen levinneisyys ja kokonaisala riittävät turvaamaan luontotyyppien säilymisen ja sen ekosysteemin rakenteen ja toimivuuden pitkällä aikavälillä sekä luontotyyppille luonteenomaisten eliölaajien suojelutaso on suotuisa.

Eliölaajien suojelutaso on suotuisa, kun laji pystyy pitkällä aikavälillä säilymään elinvoimaisena luontaisissa elinympäristöissään.” Maa- ja metsätalousministeriö ei voi jatkuvasti määrittellä ohi lainsäädännön, mielensä mukaan uhanalaisten eläinten suojelusta. Metsästyslaki ei voi tarkoittaa eri asioita kuin luonnonsuojelulaki, vaikka kyse olisi riistaeläimestä. Asetusluonnoksessa esitetyt ahman metsästyksen tarkoitettut alueet ovat samoja, joita Natura 2000-verkostossa on esitetty ahman suojeluun. Lajiluetteloiden mukaan ahma kuuluu näiden alueiden lajistoon. Suojelualueilla laidunnetaan myös poroja. Yhdistys palaa poronhoitoon myöhemmin lausunnossaan, mutta toteaa jo tässä vaiheessa, että ellei ahmaa voida suojella sille osoitetuilla alueilla, sille tulisi osoittaa alueita muualta. Ahma-Life hankkeen kariutuminen rahan puutteeseen ja metsästäjien sidosryhmien yhteistyöhaluttomuuteen ei ole kelvollinen ja riittävä selitys. Sen vaihtoehtona ei voi olla tappaminen, koska ahmojen siirrosta poronhoitoalueen ulkopuolelle, on hyviä kokemuksia aiemmin. Tästä mainitaan myös ”Kansallisen suurpetopolitiikan kehittämisarvioinnissa ” todetaan s.43 seuraavaa: ”Ahmojen siirtoistutuksia tulee jatkaa”...”Siirtoistutuksilla vahvistetaan itäistä kantaa ja samalla helpotetaan Tunturi-Lapin ahmatihentymä-alueilla ahmojen aiheuttamia taloudellisia ja sosiaalisia paineita.”

Valtioneuvoston periaatepäätöksen 2012 tavoite 12 vuoteen 2020 mennessä on: ”Uhanalaisten lajien häviäminen Suomesta on estetty, uhanalaisimpien lajien suojelun tasoa on parannettu ja uhanalaistumiskehitys on pysäytetty.” Maa- ja metsätalousministeriön toimet nyt mainitun ahman, sen enempää kuin minkään muunkaan riistalajin kohdalla eivät toteudu. Mikäli ministeriö aikoo pysytellä mukana toimenpideohjelmassa, sillä alkaa olla kiire.

Ministeriön tulisikin harkita, pitääkö sen luopua kokonaan uhanalaisten eliölaajien ”hoidosta”, koska riistalajien kohdalla useiden lintu- ja eläinlajien kannat joko taantuvat jatkuvasti tai eivät saavuta ollenkaan edistystä. Maa- ja metsätalousministeriö on valitettavan epäonnistunut hoitamaan näin ollen tehtäviään ja se voisikin ensisijaisesti keskittyä vain tuotantoeläimiin, ja jättää kaikkien uhanalaisluokitukseen kuuluvien eliölaajien hallinnoinnin esimerkiksi ympäristöministeriön asiantuntevampaan hallintaan, koska tällä ministeriön puuhastelulla ei vuosikymmenten aikana ole saavutettu minkäänlaista edistystä.

Kun maa- ja metsätalousministeriö nyt kaavailee uhanalaisen ahmankin metsästystä, yhdistys muistuttaa, että kyseessä on Suomessa varsin huonosti tunnettu ja hitaasti lisääntyvä laji. Ahman pentueet ovat pieniä, ahmanaras saa kerralla tavallisesti 2–3 (4) pentua, eikä välttämättä lisäännä joka vuosi. Vain noin puolet aikuisista naaraista lisääntyy vuosittain. Tällaisen hitaasti lisääntyvän, uhanalaisen lajin kiintiömetsästys on metsästyslain 20 §:n kestävyysperiaatteen vastaista. Koska ahmalla on viivästynyt sikiönkehitys, se synnyttää poikasensa maaliskuulla. Metsästyslain 41 a §:n 1 momentin mukaisia lupia voidaan jakaa ympäri vuoden, mutta käytännössä metsästys tapahtuu lumipeitteisenä aikana. Aiemman kokemuksen mukaan riistakeskus jakaa kiireellä kiintiöstä lupia heti mahdollisuuden tullen, jolloin metsästys ajoittuu suurella todennäköisyydellä ahman lisääntymisaikaan. Lisääntymispotentiaaliin nähden ahmakannan kasvu Suomessa on kuitenkin ollut vähäistä ja geneettinen monimuotoisuus on pieni.

Toisin kuin etenkin poronhoitoalueella uskotaan, ahma ei ole nimensä mukainen ”kylymätön tappaja” tai ”ahmatti”, vaan varastoi saaliinsa ja hyödyntää myös muiden petojen jättämiä haaskoja. Tällaisesta taikauksesta olisi hyvä päästä jo 2000-luvulla eroon ja voidaankin katsoa ministeriön epäonnistuneen surkeasti myös asiallisessa tiedottamisessa. Tämä on todettu myös Kansallisen suurpetopolitiikan arvioinnissa: ”Ahman osalta riistakonsernin tiedotuksen voidaan katsoa epäonnistuneen, sillä tiedottaminen ahmasta oli erittäin niukkaa”. Myös ministeriössä tsaarin ajalta peräisin olevasta ”haittaeläinajattelusta” tulisi luopua ja päivittää toiminnot vastaamaan 2000-luvun eurooppalaisen sivistysvaltion toimia. Suomi ei voi jatkuvasti olla lajisuojelun ”kehitysmaa”.

Ennen minkäänlaisia hävitystoimia tulisi olla vähintään selvillä ahmojen määrä Suomessa. Pelkkä arvelu ei riitä sillä perusteella ”koska muutkin lajit ovat runsastuneet”. TASSU-järjestelmän käyttö suurpetokantojen kannanarviointiin on tunnetusti huono ja sisältää tuoreen evaluaation mukaan lukuisia virhelähteitä. Ainoa järjestelmän hyvä puoli on sen kustannus: se on halpa. Havaintojen määrä ei ole suoraan verrannollinen yksilömäärään, johtuen jo ahman suuresta liikkuvuudesta. Tämä pitäisi ymmärtää, että samasta eläimestä voi olla useita havaintoja. Ahmoja ei ole juurikaan pannoitettu (vain 10 kpl) ja muukin tieteellinen tutkimus Suomessa ahmasta on lähes olematonta.

Eläinlajien metsästys Suomessa ei voi olla pelkästään lottoarvonta. Ahman metsästyksen perusteluna ”koska muullakin”, ei ole validi.

Kansallisen suurpetopolitiikan kehittämisarvioinnissa sanotaan ahman aiheuttamista vahingoista seuraavaa s.36: ” Myös poikkeuslupien kohdentaminen on ahmakannan nykytilanteessa hankalaa. Mikäli poistoluvat myönnettäisiin poroja tehokkaasti tappaviin ahmoihin, tapettaisiin samalla myös vanhempia ja kokeneempia ahmoja, jotka yleisesti ottaen ovat harjaantuneempia porojen saalistajia kuin nuoret ahmat. Tällöin on mahdollista, että pienen ahmakannan elinkyky heikkenisi pitkällä aikavälillä.” Mikäli siis porovahinkoja halutaan estää ahmoja tappamalla, poikkeusluvat tulisi kohdentaa juuri edellä mainittuihin yksilöihin, mikä saattaa pienellä populaatiolla aiheuttaa vakavia seurauksia. Ahmojen tappaminen ilman mitään kohdentamista ei toisaalta vaikuta porovahinkoihin mitenkään. Seurauksena on vain entistä pienempi ahmapopulaatio ilman saavutettua tavoitehyötyä. Asetusmuistiossa todetaan: ”Poikkeuslupien myöntämisen edellytys ei ole se, että ahmakannan tulisi olla suotuisalla suojelun tasolla.” Näin ei toki ole, mutta siinä tapauksessa mitään kiintiöitä ei tulisi asettaa, vaan Suomen riistakeskuksella on nyt jo ilman kiintiöitä olemassa valtuudet myöntää mille tahansa laissa tarkoitettulle eläimelle poikkeuslupa. Siinä tapauksessa Suomen riistakeskus joutuu aidosti käyttämään omaa harkintaansa, pääsemättä piiloutumaan ministeriön kiintiön taakse. Riistaa hallinnoivan viranomaisen olettaisi olevan jotenkin tehtäviensä tasalla ja pystyvän tekemään lain mukaiset päätökset itsenäisesti ilman kiintiön suomaa ”turvakaukaloa”. Esimerkiksi poliisi pystyy kyllä virantoimituksessa puhalluttamaan autoilijoita ilman kiintiöitä. Metsästystä ei kuitenkaan tule mitoittaa niin, että suotuisan suojelutason saavuttaminen vaarantuu, tai jopa niin että lajin säilyminen vaarantuu. Kuten suden kohdalla, tulee kiintiöstä myös ahmalle tosiasiallisesti tavoitteellinen. Ministeriö tulee olemaan ahman kiintiön kanssa ensi vuonna tai viimeistään sitä seuraavana, vastaavassa tilanteessa kuin suden kohdalla: vaatimukset kiintiön kasvattamiseksi jatkuvat ja jälleen suojelutoimet jäävät toissijaisiksi tai puuttuvat kokonaan.

Ote vielä julkaisematonta tutkimusartikkelia käsittelevästä uutisesta: ”Petojen poroille aiheuttamista vahingoista ilmoitetaan liian hitaasti ja epätarkasti riistavalvontarekisteriin, sanoo Luonnonvarakeskuksesta eläkkeelle jäänyt porotutkija Mauri Nieminen. Hitaus viivyyttää maastotarkastuksia ja horjuttaa niiden luotettavuutta.” YLE:n julkaiseman tutkimustuloksen mukaan noin kolmannes ilmoitetuista ja tutkituista

vahingoista jouduttiin hylkäämään, mikä asettaa koko järjestelmän kyseenalaiseksi. Myös selkeää vilpillisyyttä on ollut tutkimuksen mukaan havaittavissa. Tutkimuksen mukaan kyseessä saattaa olla jopa sovittu käytäntö. Koska ilmoitukset viivästyvät, ei voida enää varmuudella sanoa, mikä eläin poron lopulta on tappanut. Ahma ei suinkaan ole tappanut kaikkia poroja, joita se on syönyt, sillä se on tehokas hyödyntämään muiden suurpetojen jättämiä haaskoja.

Vahinkotarkastuksia tulisikin tehostaa ja korvauksen edellytys tulisi olla vahingon viivytyksetön ilmoittaminen. Lisäksi porojen laitumiin on syytä kiinnittää huomiota. Laitumet ovat nyt jo useissa paikoissa huonokuntoisia ja laidunnus aiheuttaa haittaa muulle eliöstölle. Esimerkiksi luonnonpuistoissa uhanalaiset kasvilajit kärsivät porojen laidunnuksesta ja tutkijat ovat esittäneet tästä useita huolestuneita raportteja.

Porovahinkojen korvauksista huomattava osuus perustuu laskennalliseen korvaukseen: LEX Halla ja vasahävikkikorvaus. Lisäksi korvauksissa on huomioitu poron lihan hinnan nousu. Ruotsissa esimerkiksi on olemassa reviiriperusteinen korvausjärjestelmä poronhoitoalueella. Vastaava on meillä käytössä maakotkan suhteen.

Kuten kuvassa 1 [kuvat puuttuu] on esitetty, vahinkojen todellinen kustannus on aivan jotain muuta kuin laskennallinen. Petokorvausten voikin katsoa olevan suoraa maataloustukea ministeriöltä poronhoitoalueelle. On syytä ottaa tavoitteeksi poronhoitoalueen rajan nostaminen pohjoisemmaksi. Esimerkiksi Kainuussa ja Pohjois-Pohjanmaalla poronhoitoalueen siirtämisestä hyötyisi myös metsäpeura. Lisää elintilaa saadessaan tämä helpottaisi myös muiden suurpetojen tilannetta ja vähentäisi painetta jatkuville petojen poikkeusluville. Etenkin eteläisissä paliskunnissa poronhoito on harvoin pääelinkeino, vaan lähinnä sivutoimi. Nykyisellään poronhoito ja vapaasti laiduntavat porot ovat aivan jotain muuta kuin ”perinteinen saamelaiskulttuuri”.

Havaintojen määrä ei ole validi arviointimenetelmä yksilömäärän arviointiin, koska yksilöstä voi olla useita havaintoja. Kuitenkin vahinkotihentymäalueilla loogisella olettamuksella olisi myös havaintoja ahmasta. Nyt havainnot painottuvat Etelä-Suomeen.

Toimenpide-ehdotukset kiintiön sijaan:

- Kuten kansallisessa suurpetojen kehittämisarvioinnissakin todetaan, tulisi ensisijaisesti jatkaa siirtoistutuksia poronhoitoalueen eteläpuolelle.
- Mitään kiintiötä ei pidä asettaa Suomen riistakeskuksen turvakaukaloksi, vaan päätökset pitää voida tehdä harkintaa käyttäen ja näin ollen kantaa myös vastuu päätöksistä.
- Porovahinkojen tarkastamista tulee tehostaa ja niiden viivytyksetön ilmoittaminen tulee olla edellytys korvauksen saamiselle.
- Ahman tutkimukseen ja kannanarvioon tulee panostaa, sillä nykyinen käytettävissä oleva tutkimustieto on vähäistä, käytännössä olematonta.

YM toteaa, että ahmakannan arviointiin liittyy suuria epävarmuustekijöitä ja erityisesti poronhoitoalueella kantaa on vaikea arvioida, koska kyseessä on suuri alue, jolta löytyy harvakseltaan petoyhdysmiehiä. Asetusmuistiossa ei ole esitetty arviota siitä, kuinka yksittäisten ahmojen poisto vaikuttaisi vahinkojen ennaltaehkäisyyn. Näin ollen on epävarmaa täytyykö poikkeamisedellytys vahinkojen ennaltaehkäisemisestä. Tämän vuoksi YM ei kannata metsästyksen sallimista ja katsoo, että metsästyksen pitäisi olla viimesijainen keino vahinkojen vähentämisessä ja konfliktien hallinnassa. Ennen metsästyksen aloittamista tulisi kokeilla muita ahmakannan hoitosuunnitelmassa esitettyjä toimenpiteitä (siirto, reviiripohjainen korvausjärjestelmä).

Sisäministeriö toteaa, että Rajavartiolaitoksen esikunta toimii samalla sisäministeriön rajavartio-osastona. Sisäministeriöllä ei ole lausuttavaa asiassa.

Paliskuntain yhdistys toteaa, että ahma tappaa poroja ympäri vuoden. Tehokkaimmin se saalistaa kevättalvella. Ahmalle suotuisissa luonnonoloissa yksittäinen ahma voi raadella yhden yön aikana helposti toista kymmentä poroa. Tyypillisesti ahma puree poroa niskaan, vie elävältä porolta kielen ja jättää poron kitumaan liikuntakyvyttömänä paikalleen. Näin ahma pitää ilmeisesti huolta ruoan saatavuudesta saalistusolosuhteiden heikentymisen varalta, eli kerää itselleen ja poikueilleen lihavarastoja pahan päivän varalle. Petovahinkokorvaukset eivät kata porotaloudelle pedoista aiheutuvia vahinkoja edes siinä tilanteessa, että ne maksetaan nykyisen korvausjärjestelmän puitteissa täysimääräisinä vahingonkärsijöille. Lisäksi nyt

edessä on tilanne, jossa Euroopan komission Suomelle asettama 10 miljoonan euron maksuvaluusraja ylittyy porovahinkojen osalta. Tämä on ollut valtionhallinnossa tiedossa riittävän pitkään, jotta korvauskaton ylittyminen olisi petojen poistolupakäytäntöjä tehostamalla voitu estää.

Porovahinkojen vähentämisen ainoa mahdollisuus on petokantojen tehokkaampi kontrollointi. Tästä huolimatta luvan saannin edellytyksenä pidetään vahinkojen kertymistä. Todellisuudessa maa- ja metsätalousministeriön ohjauksessa toimiva Suomen riistakeskus edellyttää edelleen petojen aiheuttamien porovahinkojen kerryttämistä, vaikka maa- ja metsätalousministeriöltä puuttuvat vahinkojen täysimääräisen korvaamisen valtuudet. Tilanteisiin, joissa ahmatuhot kasvavat kohtuuttomiin mittoihin, on oltava laillisia keinoja puuttua. Tämän vuoksi ahma-asetus on välttämätön uudistus Suomessa harjoitettavassa petopolitiikassa. Poronhoitoalueen ahmavahingot on saatava siedettäviin mittasuhteisiin, jotta elinkeinotoiminnan mahdollisuudet säilyvät. Tämä on mahdollista ainoastaan vahinkoa tekeviä ahmayksilöitä poistamalla. Paliskunnat vaativat pikaisesti vahinkoyksilöiden poistolupia pahimmille ahmavahinkoalueille.

Esitys saaliiksi saatujen ahmojen enimmäismäärästä on kahdeksan yksilöä. Esitetty määrä on erittäin pieni. Ahmavahingot ovat olleet kuluvana talvena jälleen kasvussa, mikä enteilee ahmavahinkojen osalta vaikeaa kevättä. Ahman saalistusteho on hyvin pitkälti riippuvainen lumiolosuhteista, joten vuosittainen vaihtelu kertyvissä vahingoissa on suurta. Ahmalle suotuisissa oloissa vahinkoja kertyy erittäin paljon, kun taas porolle suotuisissa lumioloissa vahinkomäärät ja näin myös poistolupien käytön tarve jäävät pienemmiksi. Kevättalven lumiolojen ennakoiti metsästyskauden alussa on kuitenkin täysin mahdotonta, joten poikkeuslupien määrää säädettäessä tulee jättää riittävästi liikkumavaraa tarpeeseen ja tilanteeseen perustuvalla lupaharkinnalla.

Kahdeksan lupaa voi olla kohtuullinen määrä porolle suotuisissa luonnonoloissa, mutta luonnonolojen ollessa ahman puolella, jää määrä riittämättömäksi. Yksilömääriin perustuvien rajoitusten sijasta asetuksessa tulisi huomioida painokkaammin alueelliset vahinkokertymät, tilanteet ja niihin reagoimisen mahdollisuus joustavasti. Suurin sallittu saalismäärä ei koskaan ole poistoluille annettava tavoite vaan niiden myöntämiselle asetettava rajoite. Niinpä määrä on tarpeellista asettaa riittävän korkeaksi, jotta se mahdollistaa todellisen tilanteen kanssa toimimisen ennalta tuntemattomien luonnonolojen edellyttämällä tavalla.

Poronhoitoalueen ahmakannat ovat osa Skandinavian ja Venäjän elinvoimaisiksi määriteltyjä populaatioita ja ahmojen määrän on arvioitu moninkertaistuneen viimeisten 15 vuoden aikana. Ruotsissa ja Norjassa samaa ahmakantaa on metsästetty vuosittain, toisin kuin Suomessa. Norjan ahmakiintiö on kuluvana vuonna 113 ahmaa ja ahmakannan painopiste on Suomen vastaisilla raja-alueilla. Pyynnin onnistuminen naapurimaissa vaikuttaa vuosittain merkittävästi myös Suomessa tapahtuviin vahinkokertymiin.

Näillä perusteilla Paliskuntain yhdistys esittää ahman suurimmaksi sallituksi saalismääräksi vuodelle 2016–2017 25 ahmaa.

Pykälässä on virheitä kuntaluettelon kohdalla. Luettelosta puuttuvat Pohjoisen kannanhoitoalueen kunnista Muonio ja Kolari ja siellä on mukana Ristijärvi, joka ei ole poronhoitoaluetta. Luvat on tarkoitettu suunnattavaksi Pohjoisen- ja Itäisen poronhoitoalueen kannanhoitoalueelle. Kuntaluettelo on syytä korjata tätä aluetta vastaavaksi.

Asetus on syytä saattaa voimaan viiveettä. Ahmatuhot kärjistyvät helmi-maaliskuussa, eikä valtiolla ole varattuna riittävää määrärahaa tai edes maksuvaluutta vahingot kattaviin korvauksiin. Tulevaisuudessa asetusta on hoidettava käyttöön aikataulullisesti hyvissä ajoin ennen vuoden vaihdetta siten, että vahinkokertymiin voidaan todellisuudessa vaikuttaa.

Suomessa maasuorpetojen aiheuttamista löydetyistä vahingoista liki 95 prosenttia kohdistuu poroihin. Poroja menetetään pedoille vuosittain kaikkiaan noin 25 000–35 000. Näistä arviolta noin viidennes löytyy maastosta. Viime vuosina erityisesti ahman aiheuttamien porovahinkojen määrä on kasvanut paljon. Määrällisesti suurimmat vahinkokertymät ovat Saamelaiden kotiseutualueeseen kuuluvissa tunturipaliskunnissa. Myös itärajan paliskunnissa Inarista Suomussalmelle vahinkokertymät ovat mittavat. Suurpetojen aiheuttamat vahingot vaikuttavat poronhoitoon monella tavalla. Pahimmilla vahinkoalueilla peto-ongelmien aikaansaama taloudellinen, sosiaalinen ja psyykinen paine on kova.

Nykyisen petokorvausjärjestelmän puitteissa arviolta vain noin puolet petojen poronhoidolle aiheuttamista suorista vahingoista korvataan vahingonkärsijöille. Pedon tappamana löytyneen poron omistajalle tai, milloin omistajaa ei voida selvittää, paliskunnalle maksetaan korvaus todennetusta vahingosta. Lisäksi paliskunnille maksetaan pientä laskennallista korvausta vasahävikistä. Tämän korvauksen piiriin lukeutuvat myös hävikkiaikana löytyvät vasat, joita ei korvata löytyneinä porovahinkoina vahingonkärsijälle laisinkaan. Pedoista aiheutuviin suoriin kokonaisvahinkoihin kuitenkin kuuluvat menetettyjen porojen ja siitostuoton lisäksi muun muassa ylimääräisestä paimennuksesta tai porojen aitaamisesta, vahinkojen etsinnästä sekä vahinkoa tekevien petojen poistoprosesseista syntyvät kustannukset, jotka jäävät kokonaisuudessaan paliskuntien ja poronomistajien kustannettaviksi.

Porot laiduntavat laajoilla alueilla erityyppisissä maastoissa. Raato katoaa maastosta nopeasti petojen ja erilaisten haaskansyöjien suihin. Tästä johtuen valtaosa petojen tappamista poroista jää löytymättä. Lisäksi löydettyjen vahinkojen perusteella maksettavan petokorvauksen saaminen edellyttää poron kuolinsyyntä selvittämistä, joka puolestaan edellyttää raadon löytymistä melko tuoreeltaan. Vanhemman haaskan kuolinsyytä on usein mahdotonta todentaa, jolloin myöskään korvauksia siitä ei ole mahdollista saada. Nykyinen korvausjärjestelmä on kuitenkin tähän saakka esillä olleista korvausvaihtoehdoista ainoa mahdollinen.

Ahma-asetuksen uutisoinnin yhteydessä luontojärjestöt ovat nostaneet esiin ahmavahinkojen korvaamisen reviiripohjaisella korvausjärjestelmällä. Paliskunnat eivät hyväksy reviirikorvausjärjestelmää. Se on mahdoton nykyisessä petotilanteessa ja aivan erityisesti ahman ja suden kohdalla. Päälimmäinen ongelma on, että petovahinkoja tapahtuu määrällisesti liikaa. Vahinkokorvausten muuttaminen reviiiperusteiseksi ei vähennä vahinkojen määrää. Ahmoilla ei myöskään ole rajattavaksi soveltuvia reviiirejä, ne liikkuvat pitkiä matkoja erittäin laajoilla alueilla. Ahmojen laajojen elinalueiden määrittely sekä siihen liittyvät vuosittain päivitettävät tiedot ahmojen liikkeistä ja määristä olisivat reviiiperusteisessa korvausjärjestelmässä erittäin keskeisessä roolissa ja vaatisivat valtiolta mittavia tutkimusresursseja. Ruotsissa, jossa reviirijärjestelmä on käytössä, valtio käyttää merkittävästi rahaa ahmojen määrän kartoittamiseen. Ruotsi myös maksaa poromiehille ahmanpesien etsinnästä. Mikäli korvausjärjestelmänperusteina käytettäisiin ahmojen pesiä, on otettava huomioon paliskuntien vaikeakulkuiset maastot ja syvät kanjonit, joista ahmojen pesien löytäminen on jokseenkin mahdotonta. Pesien osalta Ruotsissa on myös törmätty havaintojen legitimitteettiongelmaan: viranomaisen on voinut todeta pesän vanhaksi, vaikka näyttö on poromiesten mukaan osoittanut muuta. Jos järjestelmä perustuisi paliskunnan pinta-alaan (kuten karhu Ruotsissa), tilanne olisi epätasa-arvoinen, sillä korvaus ei suhteudu tuhoihin eikä kohdennu vahingonkärsijälle. Lisäksi on syytä huomata, että Ruotsissa ahmojen määrää myös kontrolloidaan valtion toimesta ahmoja poistamalla. Korvausjärjestelmän muutos ei poistaisi petokantojen kontrolloinnin tarvetta.

Ahmaongelmien kontrolloinnissa vahinkoa tekevien yksilöiden poisto, tavalla tai toisella, pahimmilta vahinkoalueilta on ainoa ratkaisu. Ahmalle on saatava poisto- tai siirtolupia, sillä korvauksilla ei voi kompensoida nykyisissä mittasuhteissa olevia valtavia vahinkomääriä. Ahman saalistuspaine kohdistuu talviaikaan ja näin ollen tuottavassa iässä oleviin siitosporoihin, jolloin mittavat menetykset vääristävät porokarjan ikärakenteen ja tuhoavat porojen jalostusmahdollisuuden.

Nykyisessä järjestelmässä vahingoista saadaan petovahinkokorvaus ahman tappamina löytyneiden porojen perusteella ja korvaus maksetaan suoraan asianomaiselle poronomistajalle. Ahman reviiripohjaisessa korvausjärjestelmässä korvauksen kohdentuminen koko paliskunnalle olisi yksilötasolla kestävä ratkaisu. Ahma tappaa poroja paliskunnan eri alueilla ja vahinkojen määrään vaikuttavat muun muassa valtion rajojen läheisyys, suojelualueet sekä yleiset maasto-olosuhteet. Siksi ahman aiheuttamat vahingot voivat kohdentua yksittäiselle tokkakunnalle tai poronomistajalle.

Ahman elinalue sijaitsee yleensä useamman paliskunnan alueella ja todelliset vahingot voivat aiheutua yhdelle tai osalle paliskunnista laidunkäytön mukaan, riippuen siitä painottuuko ahman liikkuminen kesä- vai talvilaidunalueelle. Sen lisäksi paliskunnat, joissa ahma ei ole pysyvästi, jäisivät ilman korvauksia, vaikka ahma läpikulkeutuu matkallaan tai laajoilla alueilla liikkeessään tappaisi poroja. Ahmat kulkevat myös valtioiden rajojen yli. Osa liikkuu kahden tai jopa kolmen valtion alueella. Näiden huomiointi korvausjärjestelmässä olisi erittäin hankalaa ja vaikeuttaisi merkittävästi erityisesti raja-alueiden paliskuntien tilannetta.

Reviiriperusteinen korvaus asettaisi paliskuntien osakkaat keskenään eriarvoiseen asemaan. Jotta paliskunnalla olisi mahdollisuus kohdentaa reviiripohjaisen korvausjärjestelmän korvaukset oikeille vahingonkärsijöille, tulisi ahman tappamien porojen raadot edelleen etsiä maastosta omistajan todentamiseksi. Järjestelmä ei siis keventäisi paliskunnille ja poronmistajille aiheutuvaa ahman tappamien porojen etsinnän taloudellista ja sosiaalista taakkaa lainkaan. Mikäli reviiriperusteinen korvaus jaettaisiin paliskunnassa osakkaille porolukujen mukaisessa suhteessa, aiheuttaisi tämä merkittäviä taloudellisia tappioita ahmatuhoista kärsiville yksittäisille poronmistajille. Pahimmillaan tilanne voisi pakottaa luopumaan elinkeinosta.

Eläinmääriin tai pinta-aloihin perustuviin petovahinkokorvauksiin suhtautuvat kriittisimmin päätoimiset sekä petovahingoista kärsineet poronhoitajat. Päätoimisilla porotalouden tulot ja ammatti-identiteetti perustuvat edelleen pitkälti poronlihan tuotantoon. Reviiripohjainen korvausjärjestelmä ohjaisi korvauksia sivutoimisille tai harrastuksenomaisesti poronhoidon parissa toimiville samalla kun sen tuhoisin vaikutus iskisi päätoimisten poronhoitajien elinkeinon jatkamisen mahdollisuuksiin. Tämä olisi elinkeinon tulevaisuuden kannalta hankalaa. Poronhoitajia tulee kannustaa aktiiviseen ammattimaiseen poronhoitoon ja elinkeinon elinvoimaisuuden palauttamiseen ja ylläpitämiseen.

Paliskuntien näkemys on, että ihmisten oikeudenmukaisen ja tasapuolisen kohtelun vuoksi nykyinen korvausjärjestelmä on reviirikorvausjärjestelmää parempi vaihtoehto. Löydetty pedon tappama poro, jonka omistaja on todennettavissa, tulee myös jatkossa korvata suoraan asianomaiselle poronmistajalle. Kesäaikaisten vasojen korvaaminen vasahävikkijärjestelmällä on perusteltua, mutta tulisi kohdentaa nimenomaisesti löytymättömään hävikkiin. Kesäaikana löytyvät pedontappamat tulisi korvata normaalin korvausmenettelyn mukaisesti vahingonkärsijälle.

Maasuorpetojen aiheuttamien porovahinkokorvausten määrään vaikuttavat suorimmin 1) petojen määrästä johtuva porovahinkojen määrä ja poikkeuksellisten suurten porovahinkojen levinneisyys ja 2) poronlihan hinta. Porovahingot ja sitä myötä vahinkojen korvaussummat ovat olleen kasvusuunnassa koko Suomen EU-jäsenyyden ja sen myötä muuttuneet suojelupolitiikan ajan. Vuosituhannen vaihteessa vahinkojen korvaussummat olivat hetken alhaisemmalla tasolla, mutta vuodesta 2004 lähtenyt vahinkokorvausten nousu on ollut mittava. Tämä johtuu sekä vahinkomäärien jatkuvasta kasvusta että poronlihan suotuisasta hintakehityksestä.

Erityisesti eteläisellä poronhoitoalueella harjoitettava petojen haaskakuvaus aiheuttaa petovahinkojen kasvua paikallisesti ja nostaa näin myös vahinkojen korvausmääriä. Haaskakuvaustoiminta on Suomessa säätelemätöntä, eikä tutkimustietoa toiminnan aiheuttamista vahingoista ja haitasta ole. Alueilla, joilla petokannat ovat suuria, jo yksittäinen haaskakuvauspaikka kerää ympärilleen erittäin tiheän petokeskittymän. Petokeskittymien alueella ja läheisyydessä porovahinkojen määrä kasvaa. Tästä syystä haaskakuvauspaikat aiheuttavat huomattavia menetyksiä poronhoidolle ja korvauspainetta valtiolle. Metsähallitus ei myönnä valtion maille haaskakuvauslupia poronhoitoalueella. Yksityismaiden osalta asian pikainen sääntely on kuitenkin välttämätöntä.

Petovahinkojen määrän kasvu johtuu pääasiassa poronhoitoalueella vahvistuneista petokannoista. Vuosittaista vaihtelua vahinkomääriin aiheuttavat erityisesti sää- eli saalistusolosuhteet sekä muiden ravinnoksi sopivien saaliseläinten saatavuus. Runsaiden myyräeläinvuosien jälkeen petojen aiheuttamat porovahingot, erityisesti ahmavahingot, näyttävät kasvavan harpaten. Tämä johtunee petojen jälkikasvun poikkeuksellisen hyvästä selviytymisestä aikuisikään. Pedoille epäedullisemmissä oloissa vahinkomäärät vastaavasti laskevat. Kyky reagoida luonnon sanelempiin pitkälti ennakoimattomiin muuttuviin tilanteisiin tulee varmistaa petokantojen säätelyä rajaavien asetusten valmistelussa.

Poliisihallituksen lausunnossa todetaan, että asetusluonnosta koskevassa muistiossa on sivulla 1 maininta: Poronhoitoalueella ei ole metsästyksen ohella käytännössä toteutettavissa muita tyydyttäviä ratkaisuja susien aiheuttamien vahinkojen ehkäisemiseksi, sillä vapaasti laiduntavien porojen suojaaminen on käytännössä mahdotonta, ja vahinkoja syntyy porojen valvonnasta ja laitumilla läsnäolosta huolimatta (usein yöaikaan). Kirjauksella lienee tarkoitettu ahman aiheuttamia vahinkoja. Muilta osin Poliisihallituksella ei ole asetusluonnoksesta lausuttavaa.

Suomen Susi 2013 ry vastustaa jyrkästi ahman metsästyksen sallimista Suomessa. Ahma on maailmanlaajuisestikin uhanalainen eläin, jonka elämästä ja käyttäytymisestä tiedetään erittäin vähän. Metsästäminen sijaan resursseja tulisi käyttää ahmatutkimukseen, jotta saisimme lisätietoa tästä pedosta. Ministeriö on jo sallinut susien laajamittaisen hävittämisen porotalouden nimissä pohjoisessa Suomessa. Nyt hävitettäväksi vaaditaan ahmaa. Suomen Susi 2013 ry ei hyväksy sitä, että yksittäinen elinkeino sanelee suomalaisen petopoliitiikan suuntaviivat. Ratkaisuna suuresti liioiteltuun ”petokonfliktiin” esitämme poronhoitoalueen uudelleen tarkastamista ja rajaamista. Porotalous ei kuulu Kainuuseen tai Pohjois-Pohjanmaalle. Kannatamme reviiripohjaista korvausjärjestelmää, joka edistää petojen kanssa rinnakkaiseloa sen ollessa taloudellisesti kannattavaa.

Suomen kuntaliitto ilmoitti, ettei se anna lausuntoa.

Jussi Koponen toteaa, että MMM virkamiehet ovat vankkumattomassa tahtotilassaan suostumassa poromiesten vaatimukseen erittäin uhanalaisen ahman tappamiselle. Tämäkin eläin on, kuten tiedämme, aina rauhoitettu Suomen lain mukaan, mutta näköjään tästäkin aiotaan livetä Suomessa vuonna 2017. Ministeriön asenne ahmaan liittyen on looginen jatkumo vallitsevalle susipoliitille, eli vuosittain tapetaan yhä enemmän ja nyt myös sosiaalisin perustein. Kaikenlainen luonnonsuojelullinen sievistely on lopetettu ja vain muutama korulause elää papereissa. Mennään äänekkään vähemmistön mukaan.

Ahmoja on siis poronhoitoalueella satakunta ja niitä pitäisi jo tappaa. Täysin väärä signaali poromiehille, heille tämä on vasta alkua, kuten nettilinkin uutisestakin ilmenee. Mikään ei riitä. Lapin luontoahan ahmoineen ja susineenkin juhlavuottaan viettävän sivistysvaltion tulisi suojella, ei porokantaa. On aivan absurdi väite, että nykyinen ahmakanta aiheuttaisi huomattavia vahinkoja porotaloudelle. Mutta sillä verukkeella valtiojohtoisesti lähdetään taistelemaan luontoa ja sen monimuotoisuutta vastaan.

<http://yle.fi/uutiset/3-9390013?origin=rss>

Ministeriössä asiaa lienee asiaan vihkiytyneiden virkamiesten toimesta valmisteltu jo pitkään, kommentit ja varsinkin vastustavat mielipiteet sivuutetaan, luvat tultaneen myöntämään kommentteista huolimatta ja poromiehet hoitavat asiat pois päiväjärjestyksestä ennen kuin mahdolliset kiusalliset valitukset edes ehditään käsitellä oikeusvaltion oikeuslaitoksen toimesta. Luonnolle ei Porolandiassa anneta mahdollisuutta.

Pohjoismaiseen muka kestävään ahmakuntaankaan ei kannata vedota. Sama meininki vallitsee muissakin Pohjoismaissa ja Norjassa jopa tapetaan ahman pentujakin valtiiovallan toimesta pesiinsä.

No Norjassa on sentään ympäristöministeri, joka otti selkeästi kantaa luonnon ja eläinten puolesta hiljattain. Suomen ympäristöasioista vastaava ministeri ei ota minkäänlaista kantaa luonnon ja eläinten puolesta. Asiat taitavat olla täysin MMM:n virkamiesten oman agendan mukaisesti hoidettavissa sekä tietysti niiden sidosryhmien toiveiden mukaisesti, joita MMM kuuntelee.