

MAA- JA METSÄTALOUSMINISTERIÖN ASETUS POIKKEUSLUVAN TAI ALUEELLISEN KIINTIÖN NOJALLA SALLITTAVASTA KARHUN METSÄSTYKSESTÄ METSÄSTYSVUONNA 2015–2016

Pääasiallinen sisältö

Maa- ja metsätalousministeriön asetuksessa esitetään suurimmat sallitut saalismäärät karhun rauhoituksesta poikkeamiseksi sekä eräitä aluerajoituksia, jotka perustuvat Suomen karhukannan hoitosuunnitelmassa¹ asetettuihin kannanhoitoalueisiin. Karhu kuuluu luontodirektiivin IV liitteeseen eli on tiukasti suojeltu laji. Suomen karhukanta on kuitenkin riittävän suurella tasolla, jotta sitä voidaan säädellä luontodirektiivin sallimalla ns. kannanhoidollisella metsästyksellä. Ministeriön tavoitteena on vakiinnuttaa kanta poronhoitoalueen ulkopuolella nykyiselle tasolle, mutta pyrkiä saamaan karhukanta leviämään laajemmalle alueelle. Poronhoitoalueella tavoitteena on vähentää karhun aiheuttamia vahinkoja.

Maa- ja metsätalousministeriö pyrkii asetuksen avulla säätelemään karhun metsästystä karhukannan hoitosuunnitelman tavoitteiden mukaisesti niin, että karhuja esiintyy tasaisemmin sopivissa elinympäristöissä koko maassa. Kuten hoitosuunnitelmassa todetaan, levittäytyminen mahdollistetaan ylläpitämällä alueellisesti porrastettua yksilöiden suojelua levittäytymisalueilla.

Asetuksessa suurimmaksi sallituksi saalismääräksi koko maan osalta esitetään 133 karhua.

Lukumääräisesti voimakkainta karhukannan verotus olisi edelleen hoitosuunnitelman mukaisesti poronhoitoalueella (52) ja vakiintuneen karhukannan hoitoalueella (53). Vakiintuneen kannan alueella, jolla kanta on hieman pienentynyt (490→460), mutta jossa kanta on edelleen vahvin, metsästyspainetta nostetaan hieman (49→53). Levittäytymisvyöhykkeellä, jossa kiintiö viime vuonna puolitettiin, kanta on vähentynyt hieman (420→390). Tällä alueella kiintiötä vähennetään edelleen (18→15). Kehittyvän kannan hoitoalueella kanta on kasvanut merkittävästi (200→280), joten kiintiötä nostetaan merkittävästi (6→13). Nostossa on otettu huomioon laajentunut kannanhoidollinen metsästysalue kehittyvän kannan hoitoalueella.

1 Nykytila

Metsästyslain 41 §:n 5 momentin mukaan poikkeuslupien ja 41 a §:n 4 momentissa tarkoitettujen kiintiön nojalla (sellaisina kuin ne ovat laissa 159/2011) pyydettyjen saaliin vuotuista määrää voidaan rajoittaa maa- ja metsätalousministeriön asetuksella, jossa voidaan antaa tarkempia säännöksiä siitä, mitä riistaeläinlajeja rajoitus koskee, suurimmasta sallitusta saalismäärästä, saalisyksilöiden sukupuolesta ja iästä sekä alueesta, jota rajoitus koskee. Ministeriöllä on siten toimivalta rajoittaa poikkeuslupien nojalla pyydettyjen saaliin määrää ja aluetta.

1

http://www.mmm.fi/attachments/mmm/julkaisut/julkaisusarja/2007/5mAYkGwuD/2_2007_Suomen_karhukannan_hoitosuunnitelma.pdf

Metsästyslain 41 §:n mukaiset poikkeusluvut myöntää Suomen riistakeskus. Riistahallintolain (158/2011) 2 §:n mukaan Suomen riistakeskuksen julkisiin hallintotehtäviin kuuluvat metsästyslaisissa säädetty tehtävät. Suomen riistakeskus on itsenäinen julkisoikeudellinen laitos, jossa edellä mainittujen kaltaiset julkiset hallintotehtävät tehdään rikosoikeudellisella virkavastuulla. Riistakeskusta ohjaa ja valvoo maa- ja metsätalousministeriö. Poikkeuslupiin liittyvä Suomen riistakeskuksen harkintavalta on myös hyvin pitkälle sidottua harkintaa, jota rajaavat Euroopan unionin luonto- ja lintudirektiivit. Suomen riistakeskuksen luvat koskevat lisäksi yksittäistä eläintä tai eläimiä. Riistakeskuksen harkintaa rajaa myös tämä maa- ja metsätalousministeriön asetuksella määräämä suurin sallittu saalismäärä ja aluetta koskeva rajoitus. Suomen riistakeskus ei voi poiketa näistä määristä tai myöntää poikkeuslupia asetuksessa mainitun alueen ulkopuolelle.

Myöntämisperusteet on säädetty EU:n neuvoston direktiiveissä, ja niillä on siten olemassa tietty tulkintasisältö, joka on muotoutunut Euroopan yhteisöjen tuomioistuimen ratkaisujen sekä luontodirektiivin tiukkaa suojelua koskevan ohjeasiakirjan kautta. Erityisenä edellytyksenä on kaikissa tapauksissa se, ettei muuta tyydyttävää ratkaisua ole.

Karhu kuuluu luontodirektiivin IV liitteen ns. tiukasti suojeltuihin lajeihin. Luontodirektiivin 12 artikla edellyttää, että jäsenvaltioiden on toteutettava tarpeelliset toimenpiteet näiden lajien tiukan suojelujärjestelmän käyttöönottamiseksi ja kiellettävä mm. kaikki näiden lajien yksilöitä koskeva tahallinen pyydystäminen ja tappaminen. EU:n jäsenenä Suomi on velvollinen saattamaan yhteisöoikeuden säännökset voimaan ja noudattamaan niissä asetettuja tavoitteita suotuisan suojelun tason säilyttämiseksi. Metsästyslain 37 §:n 3 momentin mukaan karhu on aina rauhoitettu.

Luontodirektiivi sallii kuitenkin poikkeamisen tiukasta suojelujärjestelmästä. Direktiivin 16 artiklassa säädetään tarkemmin niistä yksityiskohdista, joita suojelusta poikkeamisessa on sovellettava. Suojelusta poikkeaminen on mahdollista, mikäli toimenpiteelle ei ole muuta tyydyttävää ratkaisua eikä poikkeaminen heikennä lajin suojelutasoa. Tämän lisäksi poikkeamisen on täytettävä yksi erityisistä poikkeamisperusteista, esim. erityisen merkittävien vahinkojen estäminen tai ns. kannanhoidolliset perusteet. Luontodirektiivissä ei ole erityisiä vuodenaikaan sidottuja rajoitteita poikkeamiselle, joten poikkeaminen näiden lajien suojelusta on siten mahdollista myös keväällä. Luontodirektiivi kuitenkin edellyttää kansallisen viranomaisen tapauskohtaista harkintaa.

Suomi on pannut täytäntöön luontodirektiivin 16 artiklan poikkeussääntelyn metsästyslailla. 1.3.2011 lukien sääntely on metsästyslain 41 sekä 41 a §:ssä. Poikkeuslupa karhun metsästämisiksi voidaan myöntää erityisenä vahinkoperusteisena poikkeuslupana. Poikkeamisella pyritään esimerkiksi estämään merkittäviä vahinkoja tai turvaamaan ihmisten turvallisuutta. Poikkeaminen ei saa kuitenkaan heikentää lajin suotuisaa suojelutasoa tai sen saavuttamista ja poikkeaminen on mahdollista vain, jos ei ole muuta tyydyttävää keinoa ratkaista karhun aiheuttamaa ongelmaa. On kuitenkin huomattava, että tämän lisäksi suurpetoja voidaan metsästää myös silloin, kun ne eivät ole aiheuttaneet vahinkoa. Tällaiset kannanhoidollisella perusteella myönnettävät luvat ovat tarpeen kannan säatelemiseksi ja eläinten arkuuden säilyttämiseksi. Kannanhoidollisista poikkeusluvista säädetään metsästyslain 41 a §:n 3 momentissa, jossa todetaan, että karhua koskeva poikkeuslupa voidaan myöntää myös tarkoin valvotuissa oloissa valikoiden ja rajoitetusti tiettyjen yksilöiden pyydystämiseksi tai tappamiseksi. Poronhoitoalueen alueellisesta kiintiöstä säädetään metsästyslain 41 a §:n 4 momentissa.

Valtioneuvoston asetuksessa metsästyslaissa säädettyistä poikkeuksista (452/2013) on säädetty poikkeuslupien hakemisesta, poikkeamisen edellytysten arvioinnista, kannanhoidollisen metsästyks-

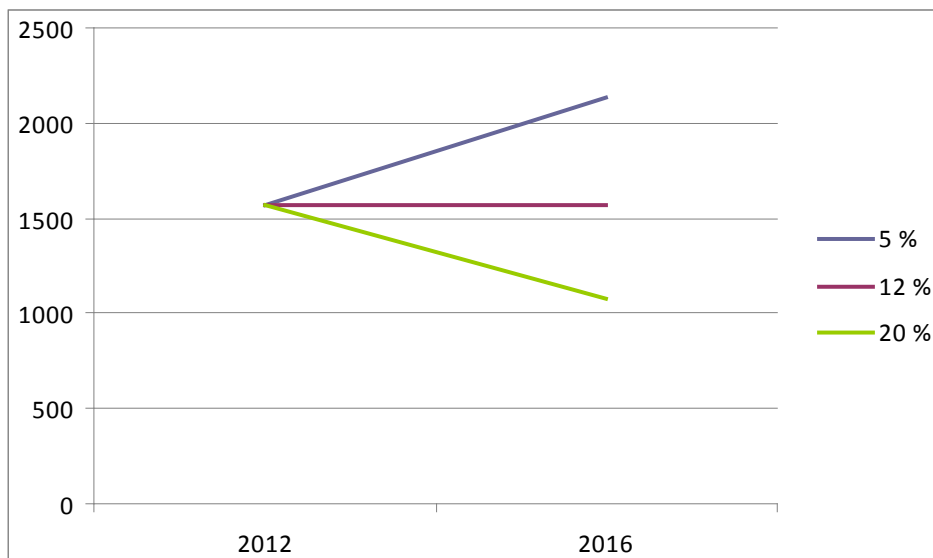
sen ajoista, lupamääräyksistä, saaliin ilmoittamisvelvollisuudesta sekä karhun kiintiömetsästyksestä poronhoitoalueella. Asetuksen 3 §:n mukaan karhun kannanhoidollisia poikkeuslupia voidaan myöntää aikavälillä 20.8.–31.10.

2 Suurimmat sallitut saalismäärät ja muut rajoitukset metsästysvuodelle 2015–2016

Maa- ja metsätalousministeriön asetuksessa esitetään suurimmat sallitut saalismäärät karhulle sekä eräitä aluerajoituksia, jotka perustuvat karhun hoitosuunnitelmissa todettuihin kannanhoitoalueisiin.

2.1 Suurimmat sallitut saalismäärät

Maa- ja metsätalousministeriö käyttää karhukannan säätelyssä verotusennusteita. Muutosta edellisvuoteen on se, että verotusennuste on laadittu erikseen poronhoitoalueen ulkopuoliselle kannalle, sillä verotusennuste soveltuu poronhoitoalueelle huonosti ja vahinkokehitys on joka tapauksessa määräävässä asemassa verotusta suunniteltaessa. Luonnonvarakeskus on tuottanut ennusteen karhukannan tilaksi vuonna 2016 kolmella erisuuruuisella tunnetun kuolleisuuden osuudella (liite 1).



Kevään pentutuotto huomioiden vuoden 2015 karhujen lukumäärän arvioidaan olevan 1 453–1 588 yksilöä (vuonna 2014 luku oli 1 405–1 535).

Asetuksessa esitetään suurimmaksi sallituksi saalismääräksi 133 karhuyksilöä. Määrä on 18 yksilöä ja noin 16 % enemmän kuin viime vuonna. Koska poronhoitoalueen verotussuunnittelu siirtyy vahinkotrendiperusteiseksi, nousee *muun Suomen* verotuskiintiö (73→81) todellisuudessa noin 11 %.

Karhukannan hoitosuunnitelman peruslinjauksena on, että maa on jaettu erilaisiin kannanhoitoalueisiin, joissa kanta hoidetaan erilaisilla tavoitteilla, ja siten myös poikkeuslupien määrä suhteessa kantaan on erilainen eri alueilla. Tämä tarkoittaa käytännössä nykyistä tasaisempaa karhukannan levinneisyyttä, jolloin millekään alueelle ei aiheudu kohtuutonta painetta ylitieheän karhukannan johdosta. Tasaisempi levinneisyys toteutuu synnyinsijoiltaan lähtevien yksilöiden levittäytyessä uusille alueille, kun levittäytyminen mahdollistetaan kannanhoidollisin toimenpitein. Maa- ja metsätalousministeriön tavoitteena oli 2010-luvun alussa pysäyttää karhukannan voimakas kasvu ja saada kannan kasvupiste siirtymään länteen päin. Viime vuosien suuremman metsästyspaineen avulla kannan

kasvu on saatu taittumaan (kuva 2). Nyt tavoitteena on varmistaa karhukannan koko suurin piirtein nykyisellä tasolla, mutta maantieteellisesti tasaisemmin jakaantuneena.

Karhukannan hoitosuunnitelman kannanhoitoalueista poronhoitoalueelle kohdennetaan yhteensä enintään 52 karhuyksilön kiintiö, joka on jaettu niin, että itäiselle poronhoitoalueelle tulee 37 (+7) karhun kiintiö ja läntiselle 15 (+3) karhun kiintiö. Poronhoitoalueen kiintiötä on kasvatettu vahinkokehityksen perusteella. Kasvua on 10 karhua edelliseen metsästysvuoteen nähden. Poronhoitoalueella metsästys tapahtuu pääosin alueelliseen kiintiöön perustuvana keskeytymetsästyksenä. Porotalouden kokemien menetysten pitäminen kohtuullisena edellyttää joustavuutta poronhoitoalueen karhukannan säätelyssä, sillä karhun aiheuttamista vasatappioista tulee esiin vain pieni murto-osa. Poronhoitoalueella kiintiö kasvaa 23 %, koska karhun aiheuttamat porovahingot ovat nousseet jo yli miljoonan euron (kuvat 8–9).

Poronhoitoalueella ongelmana on havainnoitsijaverkoston harvuus ja siitä johtuva havaintojen pieni määrä. Tämän takia poronhoitoalueen kanta-arvioon liittyy muuta maata enemmän epävarmuustekijöitä. Poronhoitoalueen karhukanta on havaintojen perusteella runsain alueen eteläosissa, itäisen valtakunnanrajan tuntumassa. Tästä syystä poronhoitoalueella metsästyksen mitoituksessa seurataan karhun aiheuttamien vahinkojen kehittymistä.

Poronhoitoalueen ulkopuolella muualla Suomessa saisi metsästää 81 karhua eli 8 karhua enemmän kuin edellisenä vuonna. Vakiintuneen kannan alueella, jolla kanta on hieman pienentynyt mutta jolla kanta on edelleen vahvin, metsästyspainetta nostetaan hieman. Vakiintuneen kannan hoitoalueelle esitetään 53 (+4)² karhun kiintiötä. Levittäytymisvyöhykkeellä kiintiö olisi 15 (-3), ja kehittyvän kannan hoitoalueella kiintiöksi esitetään 13 (+7). Kannanhoitoalueittain tarkasteltuna kehittyvän kannan hoitoalueella yksilöiden lukumäärä on viime vuodesta kasvanut, ja vastaavasti vakiintuneen kannan hoitoalueella sekä levittäytymisvyöhykkeellä kanta on hieman pienentynyt.

Kehittyvän kannan alueella kannanhoidollinen metsästys olisi mahdollista kaikkialla ja tämä karhunmetsästys alueen laajentuminen on otettu huomioon myös kiintiössä.

² Suluisa muutos edellisen kauden kiintiöön.

Taulukko 3. Metsästysvuoden 2015–2016 suurimmat sallitut saalismäärät

	Suurin sallittu saalismäärä 2015-2016	Saalis 2014–2015	Suurin sallittu saalismäärä 2014–2015	Suurin sallittu saalismäärä 2013–2014	Suurin sallittu saalismäärä 2012–2013
Poronhoitoalueen alueellinen kiintiö					
- itäinen poronhoitoalue	37	30	30	30	30
- läntinen poronhoitoalue	15	14*	12	12	10
Vakiintuneen kannan hoitoalue	53	49	49	45	60
Levittäytymisvyöhyke	15	18	18	36	18
Kehittyvän kannan hoitoalue	13	6	6	9	3
Vahinkoperustekiintiö	ei aseteta	3**	ei aseteta	ei aseteta	15
Yhteensä	133	117	115	132	136

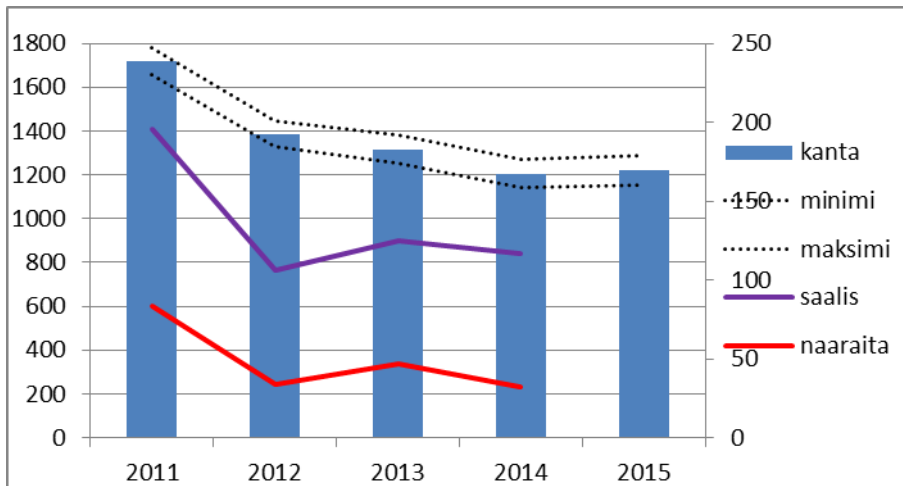
* Läntisen alueen kiintiö ylitettiin kahdella karhulla. Metsästyslaissa säädettyjä poikkeuslupia koskevan valtioneuvoston asetuksen (452/2013) 8 §:n mukaan kiintiön tultua täyteen Suomen riistakeskuksen on määrättävä karhunmetsästyksen alueella lopetettavaksi. Suomen riistakeskuksen määräyksestä on tiedotettava riittävän tehokkaasti. Metsästyksen lopettamisen katsotaan tulleen metsästäjien tietoon kolmen päivän kuluttua määräyksen antamisesta.

Viimeiset kolme kaatoa 26.9.2014 läntisellä poronhoitoalueella tapahtuivat 50 minuutin sisällä. Tieto läntisen poronhoitoalueen karhunmetsästyksen keskeyttämisestä oli välittömästi kiintiön täytyttyä Suomen riistakeskuksen karhuvastaajassa, ja määräys karhunmetsästyksen keskeyttämisestä läntisellä poronhoitoalueella oli nopeasti riistakeskuksen nettisivuilla ja pikautisena maakuntaradioissa. Karhunmetsästyksen keskeyttämisestä julkaistiin myös 26.9. erillinen tiedote poronhoitoalueen maakuntalehdille ja -radioille. Uutinen tavoitti radiokanavat ja muut sähköiset mediat hyvin, ja uutinen julkaistiin myös useissa sanomalehdissä 27.9. Määräys koko poronhoitoalueen karhunmetsästyksen lopettamisesta julkaistiin Suomen riistakeskuksen kuulutuksena 30.9.2014.

** Tilanne 7.7.2015.

Toteutuessaan koko Suomen kiintiö olisi siten 8,7 % arvioidusta karhujen kokonaismäärästä lasketuna (koko maan keskiarvo 1521), jossa viime kevään pentutuotto on huomioitu. Poronhoitoalueen verotusprosentti olisi 15,8 % (poronhoitoalueen ka. 330). Muun Suomen (vakiintunut, levittäytymisvyöhyke ja kehittyvän kannan alue) verotusprosentti olisi toteutuessaan 6,8 % (muun Suomen ka. 1191).

Maa- ja metsätalousministeriön tavoitteena oli 2010-luvun alussa pysäyttää karhukannan voimakas kasvu. Tässä on onnistuttu, ja kanta kääntyi laskuun. Viime vuosien aikana ministeriön tavoitteena on ollut huolehtia, ettei karhukanta enää jatka laskua vaan vakiintuu suurin piirtein nykyiselle tasolle. Metsästyksellä pyritään huolehtimaan karhukannan tasaisesta jakaantumisesta Suomessa poronhoitoalueen ulkopuolella.



Kuva 6. Naarasosuuden kehittyminen verotuksessa koko maan osalta. Lähde: Suomen riistakeskus.

Suomen karhukantaan vaikuttaa tulomuutto Venäjältä, missä kannantiheys on suurempi kuin Suomessa. Tulomuuton seurauksena kannan geneettinen monimuotoisuus on kasvanut nopeasti 1990-luvun puolessavälissä alkaneella tarkastelujaksolla poronhoitoalueen ulkopuolella. Tulomuutto heijastuu myös saaliin ikä- ja sukupuolijakaumaan: esimerkiksi Ruotsin karhusaaliin rakenteeseen verrattuna saaliissa on huomattavasti suurempi osuus vaellusiässä (1–4 v.) olevia nuoria uroksia (I. Kojola ym. 2015, painossa oleva käsikirjoitus). Suurimmillaan (82 %) tämän ikäisten urosten osuus saaliissa on ollut läntisellä poronhoitoalueella. Vuosien 1996–2013 karhusaaliista (928 ikämääritettyä yksilöä) oli aikuisia (>4 v.) vain 36,6 %. Aikuisten suhteellista osuutta pienentäneen tulomuuton ohella se, että huomattava osa itäisen Suomen aikuisista uroksista siirtyy Venäjän puolelle ennen metsästyskauden alkua. Urosvoittoinen (64 %) ja nuori karhusaalis on vastaavasti merkinnyt sitä, että karhukannan lisääntymistuloksen kannalta avainasemassa olevien aikuisten naaraiden metsästyskuolleisuus on ollut pienempää.

Jotta karhukannan metsästys on jatkossakin ekologisesti, taloudellisesti ja sosiaalisesti kestävä, maa- ja metsätalousministeriö esittää, että suurinta sallittua saalismäärää nostetaan hieman tulevalle metsästysvuodelle siten, että kannanhoidollinen metsästys sallitaan koko Suomen alueella. Linjaus mahdollistaa paremmat mahdollisuudet puuttua mm. kasvaneisiin mehiläisvahinkoihin erityisesti läntisen Suomen alueella. Alueilla, joilla pentuehavainnot ovat vähäisiä, metsästys todennäköisemmin kohdistuu nuoriin uroksiin. Metsästyksen sallimisella alueilla, joilla karhunmetsästys ei ole ollut aiemmin mahdollista, arvioidaan olevan positiivinen vaikutus paitsi petoyhdysmiesverkoston toimivuuteen myös paikallisten ihmisten suhtautumiseen karhun levittäytymiseen läntisen Suomen alueelle. Linjaus antaa Suomen riistakeskukselle paremmat mahdollisuudet ottaa huomioon poikkeuslupien suuntaamisessa myös karhun metsäpeuraan kohdistaman saalistuksen niin Suomenselän kuin Kainuun osapopulaatioissa.

2.2 Alueelliset rajoitukset

Asetuksessa asetetaan alueellisia rajoituksia kannanhoidolliseen metsästyksen karhukannan hoitosuunnitelman eri kannanhoitoalueita koskevien tavoitteiden johdosta (taulukko 3). Hoitosuunnitelmien toimenpiteiden toteuttamiseksi metsästyksellä pyritään edelleen vähentämään karhun aiheuttamia vahinkoja erityisesti poronhoitoalueella. Vakiintuneen kannan hoitoalueella kanta on tarkoitus pitää nykyisellä tasolla, levittäytymisvyöhykkeellä kannan kasvuvauhtia rajoitetaan ja kehittyvän kannan hoitoalueella kannanhoidollisesta kiintiöstä huolimatta kannan määrän annetaan li-

sääntyä. Kehittyvän kannan alueella kannanhoidollisten poikkeuslupien määrän kaksinkertaistaminen katsotaan tarpeelliseksi tämän kannanhoitoalueen tihentymäalueen karhukannan aiheuttamien sosiaalisten vaikutusten lieventämiseksi. Sosiaalisen kestävyuden kannalta karhu on haastava suuren kokonsa ja sen myötä aiheuttamansa pelon ja turvattomuuden tunteen kautta. Karhun kohdalla ihmiset kokevat omistajuutta aivan toisella tavalla kuin muiden suurpetojen osalta. Karhu on merkittävä saalis, ja sen metsästykseen liittyy vuosisataisia perinteitä. Karhun alueellinen ja paikallinen omistajuus näkyy tilanteessa, jossa vakiintuneen kannan alueella ei ole haluttu käyttää kaikkia mahdollisia kannanhoidollisia poikkeuslupia.³ Maa- ja metsätalousministeriö katsoo, että karhua voidaan metsästä kannanhoidollisesti nyt koko Suomen alueella.

Karhun aiheuttamia sosiaalisia vaikutuksia on kuvattu Ruralia-instituutin julkaisussa Kansalaisten karhukannat⁴, jossa kuvataan painotetusti karhukannan ydinalueilta mutta myös muualta maasta kerätty noin tuhannen ihmisen näkemyksiin ja kannanottoihin perustuva aineisto. Tiivistelmä selvityksestä on myös karhukannan hoitosuunnitelmassa.

2.3 Erityistä

Asetus rajoittaa Suomen riistakeskuksen toimivaltaa siten, että se ei voi poiketa näistä määristä tai myöntää kannanhoidollisia poikkeuslupia asetuksissa mainitun alueen ulkopuolelle. Suurin sallittu saalismäärä ei ole määrä, joka tulisi saavuttaa, vaan se asettaa Suomen riistakeskuksen lupaharkinnalle poikkeuslupien nojalla saaliiksi saatavien karhujen määrää koskevan rajoituksen. Suomen riistakeskuksen tulee tapauskohtaisesti ennen päätöksen tekemistä harkita vielä erikseen, onko muuta tyydyttävää ratkaisua ja haittaako metsästys suotuisan suojelutason säilyttämistä. Harkintavaltaa rajaavat myös luontotyyppien sekä luonnonvaraisen eläimistön ja kasviston suojelusta annetun neuvoston direktiivissä 92/43/ETY, jäljempänä luontodirektiivi, mainitut myöntämisperusteet ja niiden tulkintasisältö, joka on muotoutunut Euroopan yhteisöjen tuomioistuimen ratkaisujen sekä luontodirektiivin tiukkaa suojelua koskevan ohjeasiakirjan⁵ kautta.

Maa- ja metsätalousministeriö toteaa, että Suomen riistakeskuksen tulee harkita vielä erikseen ennen poikkeuslupan myöntämistä, onko alueittain olemassa muuta tyydyttävää ratkaisua ja haittaako metsästys suotuisan suojelutason säilyttämistä. Riistakeskuksen tulee myös poikkeuslupa-asetuksen mukaisesti selvittää metsästyslain 41 a §:n 1 momentin 1-3 kohdan tapauksessa poikkeuslupan kohteena olevan riistaeläimen kanta alueella, yksilön käyttäytyminen haetulla alueella, mahdolliset viranomaisten saamat ilmoitukset ja toimenpiteet ongelmista sekä toimenpiteet, jotka poikkeuslupan sijasta voitaisiin toteuttaa. Tämä Suomen riistakeskuksen täytyy todentaa erikseen jokaisen lupahakemuksen kohdalla sekä lisäksi dokumentoida tarkasti poikkeuslupapäätökseen kaikki luontodirektiivin 16 artiklan 3 kohdassa mainitut yksityiskohtaiset muotovaatimukset, jotka on todettu jotta luontodirektiivin jäsenvaltioille asettamat velvoitteet raportoinnista voidaan täyttää.

Asetuksessa ei rajoiteta metsästyslain 41 a §:n 1 momentin mukaisten vahinkoperusteisten poikkeuslupien myöntämistä, vaan asetus koskee vain ns. kannanhoidollista metsästystä ja poronhoitoalueen ns. keskeytysmetsästyksen mitoitusta. Vahinkoperusteisia lupia ei ole haettu kuin muutamia erittäin merkittäviä porovahinkoja aiheuttaneille karhuille. Vahinkoperusteisia lupia haettiin 5 kar-

³ Pohja-Mykrä Mari & Kurki Sami: Kansallisen suurpetopolitiikan kehittämisarviointi. Ruralia-instituutti. Helsingin yliopisto 2013.

⁴ http://www.mmm.fi/attachments/kalariistajaporot/6M0TSvCqZ/Suurpetopolitiikan_kehittamisarviointi.pdf

⁴ <http://www.helsinki.fi/ruralia/julkaisut/pdf/Julkaisuja6.pdf>

⁵ http://ec.europa.eu/environment/nature/conservation/species/guidance/index_en.htm

hulle ja niillä saatiin 3 karhua (tilanne 7.7.2015). Vahinkoperusteisia lupia arvioidaan edelleen haettavan ja käytettävän niin vähän, ettei tätä ole tarpeen asetuksella erikseen säännellä. Lupia tulee voida myöntää aina, mikäli kriteerit täyttyvät. Myönnetyt vahinkoperusteiset luvat eivät vähennä kannanhoidollisten lupien määrää.

Selvyydeksi todettakoon vielä, että vahinkoperusteisten lupien lisäksi myöskään metsästyslain 41 a §:n 1 momentin 4 kohdan mukaisia lupia ei ole kuitenkaan tarkoitus lukea 1 §:ssä säädettyyn suurimpaan saalismäärään. Vaikka asetuksella tarkoitettaneen otsikon mukaisesti poikkeusluvilla sallittavaa *metsästystä*, myönnetään myös tutkimusperusteiset luvat 41 a §:n perusteella. Lähtökohteisesti tutkimusluvilla pyydetty eläin lähes poikkeuksetta kuitenkin vapautetaan merkitsemisen tai GSM/GPS-pannan asettamisen jälkeen elävänä takaisin luontoon, joten niitä ei ole syytä vähentää poikkeusluvilla metsästettävien yksilöiden enimmäismäärästä.

3 Esityksen vaikutukset

Maa- ja metsätalousministeriö pyrkii asetuksella purkamaan karhukannasta johtuvaa painetta ottamalla ekologiset, taloudelliset ja sosiaaliset tekijät tasavertaisina huomioon niin tavoiteasettelussa kuin toiminnassakin, koska nämä kolme näkökulmaa ovat selkeässä riippuvuussuhteessa toisiinsa. Asetuksella rajoitetaan karhun metsästystä karhukannan hoitosuunnitelman tavoitteiden mukaisesti niin, että karhuja esiintyy tasaisemmin sopivissa elinympäristöissä koko maassa. Tämä tarkoittaa käytännössä nykyistä tasaisempaa karhukannan levinneisyyttä, jolloin millekään alueelle ei aiheudu kohtuutonta painetta ylitiheän karhukannan johdosta. Tasaisempi levinneisyys toteutuu synnyinsi-joiltaan lähtevien yksilöiden levittäytyessä uusille alueille, kun levittäytyminen mahdollistetaan kannanhoidollisin toimenpitein. Kannanhoidollisella metsästyksellä pyritään säätelemään karhukannan kasvua karhukannan hoitosuunnitelman tavoitteiden mukaisesti ja vähentämään karhujen aiheuttamia vahinkoja ja konflikteja.

Karhun aiheuttamista vahingoista suurin osa aiheutuu porotaloudelle poronhoitoalueella (kuvat 8–9). Karhun tappamia poroja ilmoitettiin löydetyksi vuonna 2014 enemmän kuin edellisenä, yhteensä 644 (588)⁶ kappaletta, mikä vastaa laskennallisesti arviolta 1 088 000 euron (876 000) korvaussummaa. Vuonna 2014 karhut aiheuttivat 210 kpl (114) riistavahinkolain (105/2009) nojalla korvattavia kotieläinvahinkotapauksia yhteensä noin 222 000 euron (157 000) arvosta, josta mehiläisvahinkotapauksia oli 168 kpl (79), arvoltaan yhteensä noin 159 000 euroa (kuvat 12–13) (97 000), lammasvahinkotapauksia 29 kpl (27), arvoltaan yhteensä noin 47 000 euroa (46 000), koiravahinkotapauksia 1 kpl (2), arvoltaan 2 000 euroa (7 500), nautavahinkotapauksia 5 kpl (3), arvoltaan vajaat 6 500 euroa (3 000) sekä hevostapauksia 3 kpl (0), arvoltaan yhteensä vajaat 3 000 euroa. Maatalousvahinkotapauksia karhut aiheuttivat 82 kpl (79), arvoltaan 49 000 euroa (32 000). Yhteensä karhun aiheuttamat vahingot kotieläimille, viljelyksille ja mehiläistaloudelle olivat vajaat 270 000 euroa (190 000). Tässä kasvua edellisvuoteen tuli siis noin 80 000 euroa. Tavoitteena on, että esityksen mukaisella metsästyksen rajoittamisella karhukanta koko maan mitta-kaavassa säilyy elinvoimaisena, karhun läsnäolosta aiheutuvat haitat minimoidaan ja karhukanta pidetään ihmisarkana.

Karhut saattavat aiheuttaa karjatiloilta paljon ylimääräistä työtä, jota ei korvata riistavahinkolain nojalla. On myös tuotu esiin, että karjan laiduntamisvelvoitteen täyttäminen ei aina onnistu petoalueilla ja että yksittäisten tilojen kohdalla tilanne voi muodostua kohtuuttomaksi. Karhut ovat häirinneet eräillä alueilla eläinten hyvinvoinnin tuen laidunnus-lisäehdon toteutusta. Näissä tapauksissa on

⁶ Suluissa vuoden 2013 luvut.

kysytty lisäehdon vaihtomahdollisuutta. Suurpetotilanteen muutosta voidaan pitää sellaisena olosuhdemuutoksena, jossa lisäehto voidaan vaihtaa. Suurpetoasiantuntijan lausunto on tarpeen, jotta tiedetään, miten petotilanne on kehittynyt paikallisesti viljelijän sitoumuskauden aikana. Lisäehdon vaihtamisessa ja siitä luopumisesta on otettava huomioon EHT VnA 16 §:n periaatteet. Lisäehdon takaisinperintä voisi tulla kyseeseen vain silloin, jos tila voisi vaihtaa tilalle sopivaan toiseen lisäehtoon, mutta ei vaihda.

Voimakkainta karhukannan verotus olisi yhä hoitosuunnitelman mukaisesti poronhoitoalueella, missä metsästyksellä pyritään edelleen vähentämään karhun aiheuttamia vahinkoja porotaloudelle. Poronhoitoalueella suurimman sallitun saalismäärän avulla arvioidaan mahdollistettavan karhun porotaloudelle aiheuttamien vahinkojen vähentäminen ja karhukannan harventaminen paikallisesti kannan pitämiseksi hoitosuunnitelman tavoitteiden mukaisena. Vakiintuneen karhukannan hoitoalueella suurin sallittu saalismäärä olisi hieman suurempi kuin viime vuonna, mutta metsästyksen ei arvioida vaikuttavan kantaa pienentävästi. Levittäytymisvyöhykkeellä hoitoalueella vähennetään metsästystä vähän viime vuodesta. Lupamäärän vähennys 18 karhusta 15 karhuun tarjoaa Suomen riistakeskukselle edelleen varsin hyvät toimintamahdollisuudet kannanhoitoalueen tihentymien ja konfliktien hoitamiseen. Kehittyvän kannan hoitoalueella kiintiön kasvattamisen kuudesta kolmeentoista karhuun ei arvioida juuri hidastavan tavoiteltua kannan kasvua, mutta mahdollistamalla kannanhoidollista metsästystä asutuksen läheisyydessä liikkuviin karhuihin lisätään niiden ihmisarkuutta ja siten vähennetään karhujen aiheuttamien konfliktien määrää.

Kannanhoidollinen metsästys mahdollistetaan nyt koko Suomen alueella. Uusi linjaus antaa paremmat mahdollisuudet puuttua mm. kasvaneisiin mehiläisvahinkoihin erityisesti läntisen Suomen alueella. Alueilla, joilla ei välttämättä ole havaittu vielä montaa pentuetta, metsästys kohdistuu todennäköisemmin nuoriin uroksiin. Metsästyksen salliminen alueilla, joilla karhunmetsästys ei ole ollut aiemmin mahdollista, arvioidaan olevan positiivinen vaikutus paitsi petoyhdysmiesverkoston toimivuuteen myös paikallisten ihmisten suhtautumiseen karhun levittäytymiseen läntisen Suomen alueelle. Tutkimuksin on osoitettu, että karhuja tulee yhä enemmän Venäjältä, missä kannantiheys on suurempi kuin Suomessa. Tämän seurauksena karhujen geneettinen monimuotoisuus on lisääntynyt Etelä- ja Keski-Suomessa⁷. Onkin hyvin todennäköistä, että suunnitelmallinen karhukannan hoito metsästyksellisin keinoin on lisännyt lajin geneettistä monimuotoisuutta Suomessa. Asetus luo edellytykset karhukannan suojelulle ja mahdollistaa karhukannan säätelyn niin, että alueellista vahinko- ja tiheyskehitystä on mahdollista kontrolloida metsästettävien karhujen enimmäismäärien puitteissa.

4 Asian valmistelu

Maa- ja metsätalousministeriössä on valmisteltu virkatyönä ehdotus maa- ja metsätalousministeriön asetukseksi poikkeusluvilla tai alueellisen kiintiön perusteella sallittavasta karhun metsästyksestä metsästysvuonna 2015–2016. Siinä asetetaan suurin sallittu saalismäärä ja rajataan alue, jolla poikkeuslupaharkintaa voidaan Suomen riistakeskuksen toimesta tehdä tai alueellista kiintiötä käyttää.

Lausuntoja asetusluonnoksesta annettiin yhteensä 17. Asetusluonnoksesta antoivat lausuntonsa seuraavat tahot: Poliisihallitus, Paliskuntain yhdistys, Poronhoitoalueen suurpetoneuvottelukunta, WWF Suomi, Suomen metsästäjäliitto, Rajavartiolaitos, Lapin liitto, Suomen riistakeskus, Suomen

⁷ Snorre B. Hagen, Alexander Kopatz, Jouni Aspi, Ilpo Kojola, Hans Geir Eiken: Evidence of rapid change in genetic structure and diversity during range expansion in a recovering large terrestrial carnivore. 2015.
<http://rspb.royalsocietypublishing.org/content/282/1807/20150092>

Mehiläishoitajain Liitto, ympäristöministeriö, Luonnonvarakeskus, MTK, Luonto-Liitto, Suomen luonnonsuojeluliitto, Pohjois-Hämeen alueellinen riistanneuvosto ja sisäministeriön poliisiosasto. Lausunnonantajat pääsääntöisesti kannattivat poronhoitoalueen ulkopuolisen Suomen esitystä, mutta poronhoitoalueen kiintiö ja sen nosto jakoi lausunnonantajat kahtia. Osa vastusti nostoa ja osalle määrä ei ollut ollenkaan riittävä. Asetusta muutettiin Suomen riistakeskuksen esittämän teknisluontoisen korjausesityksen johdosta ja asetusmuistiota tarkennettiin Suomen riistakeskuksen metsäpeuraa koskevan esityksen perusteella ja Luonnonvarakeskuksen viime vuosien saaliin rakennetta ja tulomuuttoa Venäjältä koskevan lausunnon perusteella.

Poliisihallitus on pyytänyt useilta poliisilaitoksilta lausuntoa asetusluonnoksesta ja on laatinut lausuntonsa saamiensa poliisilaitosten lausuntojen perusteella. Lounais-Suomen poliisilaitoksen näemyksen mukaan kehittyvän kannan hoitoalueelle määritelty karhujen saaliskiintiömäärä on liian pieni ottaen huomioon sen, että kyseisen hoitoalueen eteläisessä osassa on paljon isoja kaupunkeja ja muita taajamia, joiden läheisyyteen pyrkivät karhut aiheuttavat omaisuusvahinkoja ja voivat aiheuttaa vaaraa ihmisille. Sisä-Suomen poliisilaitos pitää lisäystä lupamääriin ja mahdollisuutta myöntää lupia koko kehittyvän kannan hoitoalueella tarpeellisenä, koska karhukanta on merkittävästi kasvanut lännessä.

Paliskuntain yhdistys katsoo, että vahinkojen vähentämiseksi kiintiön nosto on erittäin tärkeää. Nostotarve on kuitenkin esitettyä suurempi. Ministeriöllä tulisi olla valmius antaa lisäkiintiö poronhoitoalueen karhunmetsästykseen, mikäli asetetut kiintiöt tulevat täyteen ennen syksyn metsästyskauden päättymistä. Näin karhukannan kasvua ja sen myötä väistämättä tapahtuvaa vahinkomäärien nousua olisi mahdollista hillitä tehokkaammin. On tarkoituksenmukaista, että vahinkoperusteisille luvuille ei aseteta kiintiötä, kuten asetuksessa esitetäänkin.

Poronhoitoalueen suurpetoneuvottelukunta pitää esitettyä lisäystä perusteltuna ja mittaluokaltaan oikean suuntaisena.

WWF kannattaa MMM:n esitystä poronhoitoalueen eteläpuolisen Suomen osalta, mutta esittää, että poronhoitoalueella pidättäydytään kestäväen verotuksen tasossa (noin 27 karhua), ja että luvat jaetaan poronhoitoalueella niin, että karhukannan levittäytyminen tasaisemmin myös poronhoitoalueen länsiosiin on mahdollista. WWF ei pidä karhukannan verotussuunnittelun muuttamista poronhoitoalueella vahinkotrendiperusteiseksi oikeana ja perusteltuna ratkaisuna.

Suomen Metsästäjäliitto esittää poikkeusluvalla metsästettävien karhujen enimmäismääräksi Suomessa 157 yksilöä.

Lapin liitto pitää esitettyä poronhoitoalueen lisäystä edellisvuoteen verrattuna perusteltuna ja oikean suuntaisena, mutta huomauttaa että nostotarve on todellisuudessa merkittävästi esitettyä suurempi. Vahinkotihentymäalueilla tulisi asetuksella mahdollistaa ennakoivien poikkeuslupien myöntäminen vasonta-aikana. Lapin liitto kannattaa myös esitystä, jonka mukaan vahinkoperusteisille poikkeusluville ei aseteta kiintiötä. Lapin liitto esittää poronhoitoalueelle hyväksyttäväksi karhukannaksi 170 yksilöä, millä tasolla kanta oli vuonna 1995.

Suomen riistakeskuksella ei ole huomauttamista eri kannanhoitoalueiden suurimpien sallittujen saalismäärien suhteen. Sen sijaan Suomen riistakeskus toi esiin teknisluontoisen korjaus ehdotuksen asetusluonnokseen ja sekä muutaman täydennyksen muistioon.

Pohjois-Hämeen alueellinen riistanneuvosto esittää, että asetuksessa käytettäisiin hyväksi julkisin hallintopäätöksin vahvistettuja riistanhoitoyhdistyksen rajoja ja määriteltäisiin asetuksessa kehittyvän kannan hoitoalue alueen yhteislupa-alueet huomioon ottavaksi.

Suomen Mehiläishoitajain Liitto esittää, että karhujen metsästys kohdistetaan erityisesti mehiläisvahinkoja aiheuttaviin yksilöihin. Lisäksi metsästyslupia pitää kohdentaa erityisesti niille alueille, missä sattuu paljon vahinkoja.

Rajavartiolaitoksen esikunta kannattaa lausunnolla olevan luonnoksen mukaisen asetuksen antamista ja pitää sen säännöksiä, sisältöä ja tavoitteita perusteltuina. Lisäksi esikunta pitää perusteltuina, että vahinkoperusteisten poikkeuslupien menettelyt säilyvät entisen kaltaisina.

Ympäristöministeriön käsityksen mukaan tilanne on karhun kannanhoitosuunnitelman mukaisissa tavoitteissa ja asetusluonnoksen mukainen toiminta näyttää tukevan karhukannan tämänhetkistä tilaa.

Luonnonvarakeskus: Kokonaismäärä tuottaa laskennalliseksi karhukannan metsästysverotusprosentiksi 8,7, joka toteuttaa Luonnonvarakeskuksen laatiman verotusskenaarion perusteella metsästyslain mukaisen kestäväen verotuksen vaatimuksen ja noudattaa myös varovaisuusperiaatetta, sillä skenaarion antaman ennusteen mukaan kesäajan karhukanta tulisi todennäköisesti pysymään Suomessa nykyisellä noin 1 500 yksilön tasolla verotusprosentin ollessa 12. Luke arvioi asetusluonnoksen antavan yhtäältä edellytykset karhukannan suojelulle ja toisaalta mahdollistavan karhukannan säätelyn niin, että alueellista vahinko- ja tiheyskehitystä on mahdollista kontrolloida metsästettävien karhujen enimmäismäärien puitteissa.

MTK katsoo, että kiintiön lisäys vakiintuneen kannan hoitoalueelle on oikean suuntainen, mutta vahinkokehitys huomioiden kiintiötä tulisi kasvattaa enemmän. Levittäytymisvyöhykkeelle kiintiön pienentäminen kolmella yksilöllä on perusteltu. MTK kannattaa kehittyvän kannan hoitoalueen kiintiön nostamista 8 yksilöllä samoin kuin poronhoitoalueen kiintiön nostoa 10 karhulla.

Luonto-Liitto ei pidä perusteltuina sallia poronhoitoalueella suurpetojen metsästykselle saalismääriä, jotka vaarantavat kestäväen suuruisen kannan tai estävät sellaisen muodostumisen.

Luonnonsuojeluliitto esittää kiintiön nostamista viime metsästysvuoden 115:stä 123:een lausuntopyyntönsä esitetyn 133:n sijasta. Lisäksi koko tämänvuotinen kiintiön lisäys tulee osoittaa vahinkoperusteisiin lupiin. Muutkin poikkeusluvilla pyydetyt pitää vähentää kiintiöstä. Poronhoitoalueella siirtyminen vahinkotrendin mukaiseen verotukseen ei ole hyvä ajatus. Lisäksi pyynnin merkittävä lisääminen (10 lupaa eli 23 %) vaarantaisi lajin suotuisan suojelun tason karhukannan pohjoisosassa. Luonnonsuojeluliiton mielestä tehokkain keino vähentää porovahinkojen korvauskuluja olisi lisätä ilmoitettujen vahinkojen tarkastusta.

Sisäministeriön poliisiosasto ja **Metsähallitus** ilmoittivat, että niillä ei ole lausuttavaa asetusluonnoksesta.

5 Voimaantulo

Maa- ja metsätalousministeriön asetus ehdotetaan tulevaksi voimaan 10.7.2015.

LIITTEET

Liite 1

Luonnonvarakeskuksen lausunto karhukannan tilasta 16.2.2015

Luonnonvarakeskus tuottaa riista- ja kalakantojen kestävän ja monipuolisen hyödyntämisen säätelyn edellyttämät riista- ja kalakantojen arviot ja ennusteet kantojen tilasta, alueellisen ja ajallisen säätelyn edellyttämät saalistilastot sekä huolehtii kannanarvioinnin kehittämisen edellyttämästä tutkimuksesta erityisesti suurpetojen osalta.

Lausuntonaan karhukannan tilasta Luonnonvarakeskus (Luke) esittää seuraavan.

Arvio karhukannan runsaudesta, pentutuotosta ja metsästyskestävyydestä pohjautuu vuonna 2014 tehtyihin petoyhdyshenkilöverkoston havaintoihin. Arviossa keskitytään ilmoitettuihin pentuehavaintoihin, joista noin puolet on ollut mahdollista varmistaa jälkimittauksin. Kokonaisuudessaan karhuhavaintojen määrä (10 359 kpl) väheni hieman vuoteen 2013 verrattuna (11 193). Sen sijaan pentu- ja pentuehavaintojen määrä kasvoi verrattuna edellisiin vuosiin (2014: 1 216 kpl, 2013: 794 kpl ja 2012: 964 kpl). Havaintojen lukumäärien vaihteluihin voivat vaikuttaa eläinten lukumäärän muutosten ohella petoyhdyshenkilöiden motivaatio ja toimintaan annettu koulutus. Lisäksi havaintomäärään voivat vaikuttaa yleisön kiinnostus ilmoittaa havaintoja ja/tai median kiinnostus suurpetoasioihin.

Kaikista pentuehavainnoista tehdyn analyysin perusteella erilliset pentueet tunnistetaan toisistaan. Erillisiä pentueita arvioitiin olleen 134–160, mikä on lähes sama kuin edellisenä vuonna (132–156) (kuva 1). Kevään pentutuotto huomioiden vuoden 2015 karhujen lukumäärä arvioidaan 1 453–1 588 yksilön suuruiseksi (taulukko 1).

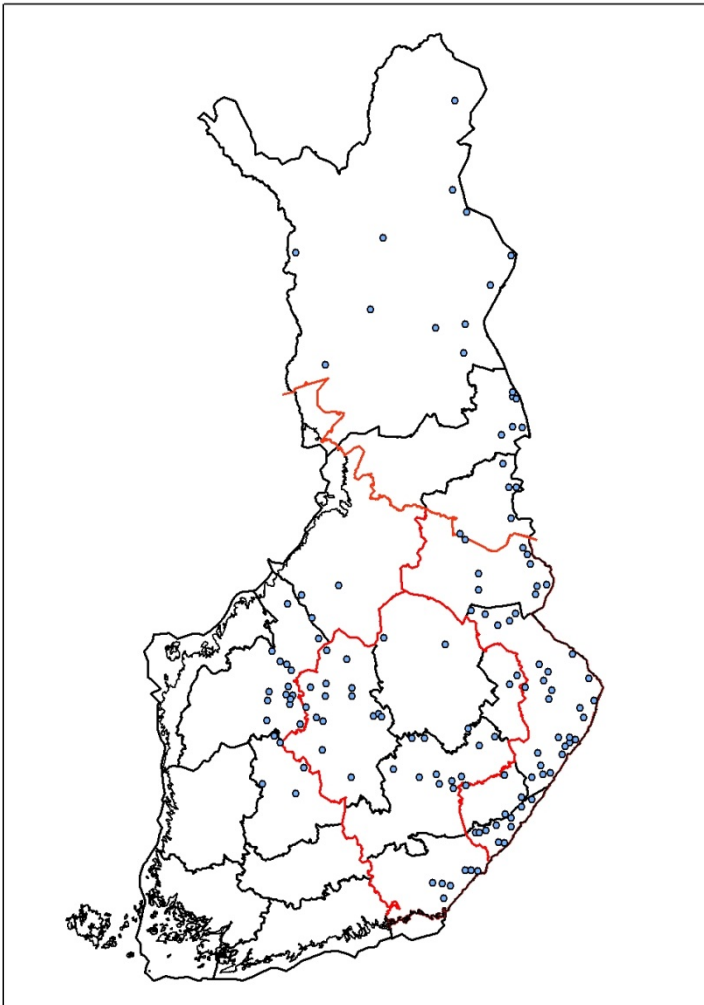
Suomen karhukanta on lukumäärältään lähes yhtä suuri kuin edellisenä vuonna. Kanta on kuitenkin pienentynyt noin 30 % vuodesta 2010, jolloin kanta oli huipussaan (kuva 2). Verrattaessa vuoteen 2013 arvioiduissa yksilömäärissä tapahtui vahvistumista lähinnä keskisessä ja läntisessä Suomessa, kun taas itäisessä Suomessa karhukanta taantui. Kannanhoitoalueittain tarkasteltuna vakiintuneen kannan hoitoalueella ja levittäytymisvyöhykkeellä yksilöiden lukumäärä on hieman pienentynyt, ja vastaavasti kehittyvän kannan hoitoalueella kanta on kasvanut.

Alueellisten riistakeskusten osalla selkeää yksilömäärän kasvua tapahtui Pohjois-Hämeen ja erityisesti Pohjanmaan alueilla. Muiden riistakeskusten aluetoimistojen alueilla muutokset olivat vähäisiä. Aiemmin GPS-lähettimien avulla saatu seuranta-aineisto osoittaa, että suurin osa tämän alueen karhupentueista liikkuu kahden tai kolmen riistakeskuksen aluetoimiston alueella. Taulukossa 1 pentueet ovat kuitenkin merkitty vain yhden aluetoimiston alueeseen kuuluviksi.

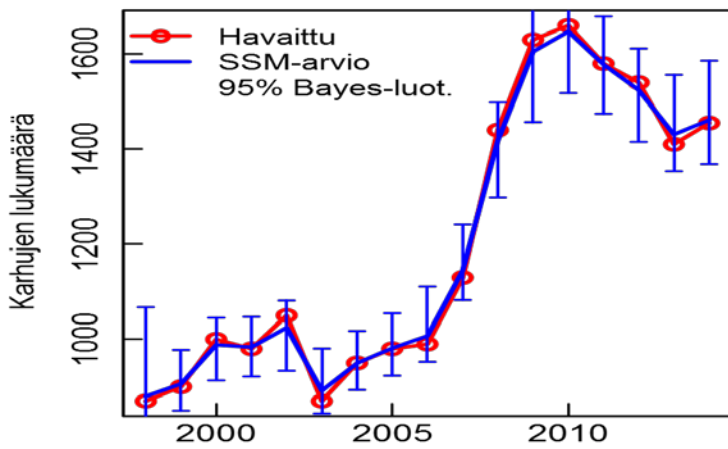
Poronhoitoalueella tilanne on niukkojen tietojen perusteella pysynyt ennallaan. Kuitenkin huomattavana ongelmana on havainnoitsijaverkoston harvuus ja siitä johtuva havaintojen pieni määrä, minkä takia poronhoitoalueen kanta-arvioon liittyy muuta maata enemmän epävarmuustekijöitä. Arviossa pyrittiin huomioimaan puutteet aineiston kattavuudessa. Poronhoitoalueen karhukanta on yksittäisten karhuhavaintojen perusteella runsain alueen itäisen valtakunnanrajan tuntumassa.

Suurin kestävä verotus

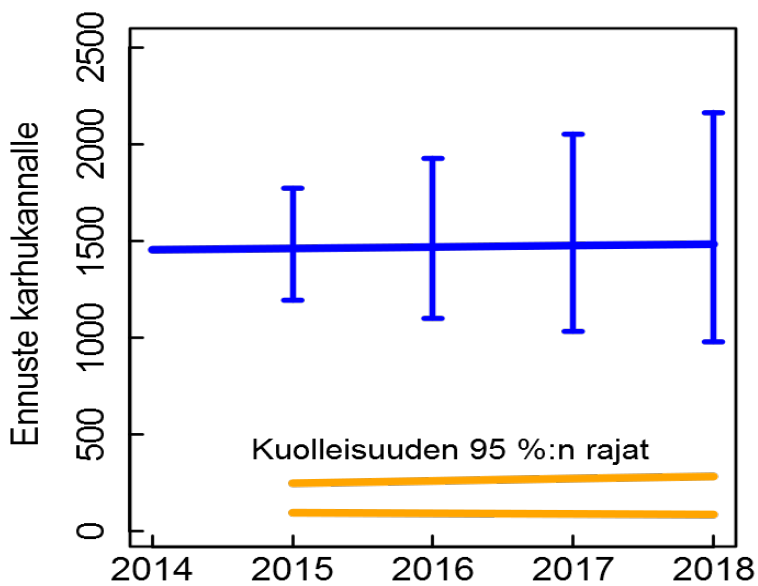
Karhukannan on arvioitu kestävän 10 %:n suuruista pyyntiverotusta ilman kannan pienenemistä. Karhukannan arvioidun koon ja tunnetun vuotuisen kuolleisuuden perusteella tehty ennustemalli Suomen karhukannalle antaa tuloksen, jonka mukaan tunnettu kuolleisuus, jolla karhukanta pysyisi tulevana vuosina nykyisen suuruisena, on 12 % (kuva 3). Ennuste karhukannan koosta on esitetty taulukossa 2. Ennustemalli sisältää epävarmuustekijöitä, joista yksi on mm. havaintoaktiivisuuden voimistumisen vaikutus todennäköisenä karhukanta-arviota kasvattavana tekijänä. Mallia tarkastellaan ja muokataan tarvittaessa vuosittain.



Kuva 1. Karhupentueet vuonna 2014.



Kuva 2. Karhukannan kehitys vuosina 1998–2014.



Kuva 3. Ennuste karhukannalle vuosiksi 2014–2018 tunnetun kuolleisuuden ollessa 12 %. Pylväät osoittavat kannan koon (todennäköisyysjakauman) 95 %:n ylä- ja alarajat. Kuvassa on esitetty myös kuolleiden karhujen (tunnettu kuolleisuus) lukumäärän vaihtelu kyseisellä verotusosuudella.

Taulukko 1. Karhukannan pentutuotto 2014 ja arvio vuoden 2015 yhtä vuotta vanhempien karhujen määrästä ennen metsästyskautta ja pentutuotosta. Arvion mukaan karhujen kokonaismäärä oli 1 453–1 588 yksilöä.

Riistakeskus	Pentueet/pennut 2014	Vuotta vanhempia ennen metsästyskautta 2015	Arvioitu pentutuotto 2015
Etelä-Häme	0/0	8–15	2
Etelä-Savo	15–17/24–27	125–140	28
Kainuu	14–16/27–30	110–130	30
joista poronhoitoalueen ulkopuolella	9/17	70–85	20
Keski-Suomi	15–17/23–26	120–140	27
Kaakkois-Suomi	17–20/33–37	130–155	40
Lappi	12–20/20–35	150–200**	35
Oulu	9/17	70–85	20
joista poronhoitoalueen ulkopuolella	3/5	25–35	5
Pohjanmaa	15–18/26–30	115–135	35
Pohjois-Häme	5/6	40–55	10
Pohjois-Karjala	29–35/55–60	240–300	60
Pohjois-Savo	3/4	25–35	5
Rannikko-Pohjanmaa	0/0	8–15	2
Satakunta	0/0	8–15	2
Uusimaa	0/0	3–5	2
Varsinais-Suomi	0/0	3–5	0
Koko maa	134–160	1 155–1 290	298
Kannanhoitoalueet			
Poronhoitoalue	23–32/42–60	240–300**	60
Vakiintuneen kannan hoitoalue	50–55/94–103	395–460	90
Levittäytymisvyöhyke	38–43/62–72	310–390	90
Kehittyvän kannan hoitoalue	23–30/37–42	210–280	58

* vaihteluvälin raja-arvot pyöristetty lähimpään kymmeneen; yläraja vaihteluvälin keskiarvojen summa

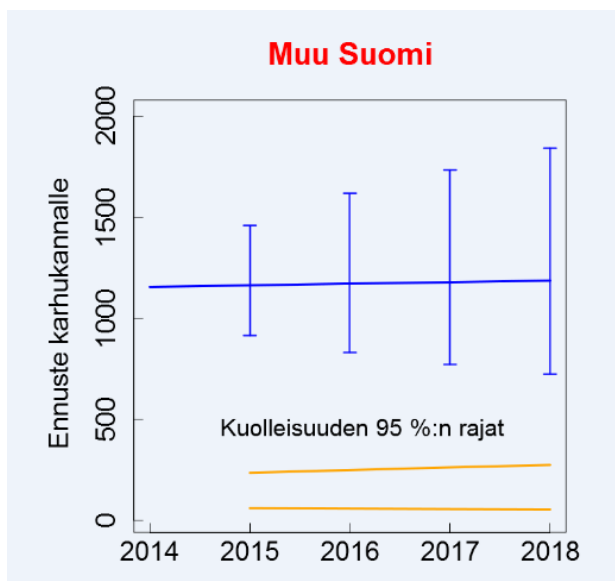
**arvio ottaa huomioon puutteet aineiston kattavuudessa

Taulukko 2. Ennuste karhukannan koosta vuonna 2018 kolmen eri kuolleisuusasteen mukaan (5, 12 ja 20 %:n tunnettu kuolleisuus) vuosittain toteutuvilla tunnetun kuolleisuuden osuuksilla (kuolleisuusprosentti on vuosittain vakio) Bayes-todennäköisyyslaskennan mukaan.

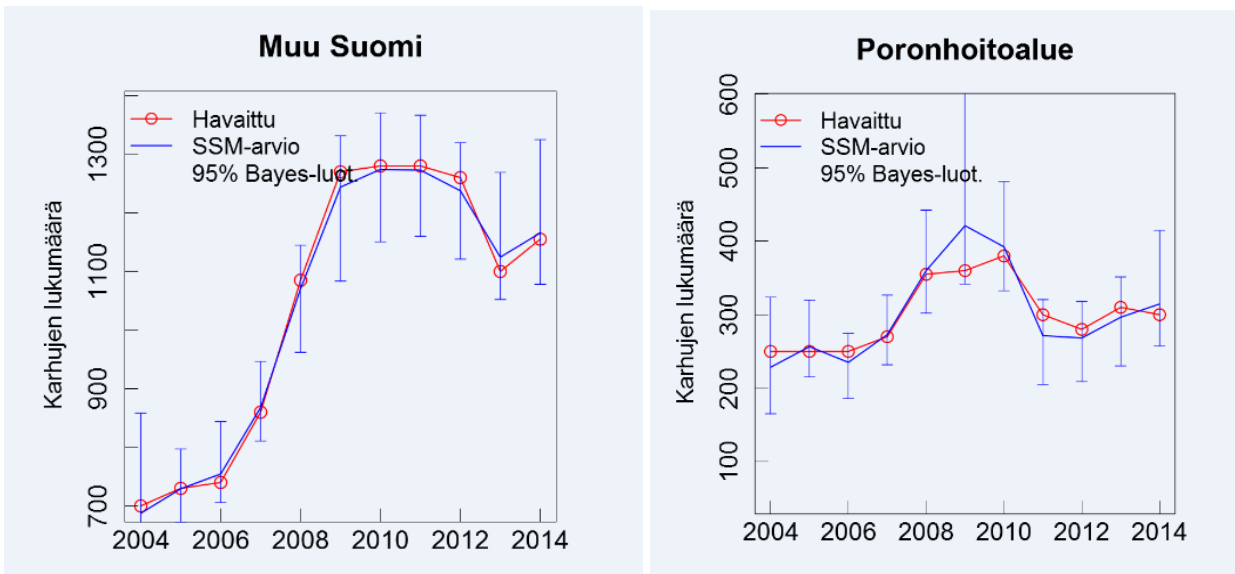
Tunnetun vuotuisen kuolleisuuden osuus kannasta	Keskiarvokanta 2018	Kannan 95 %:n alaraja 2018	Kannan 95 %:n yläraja 2018
5 %	1 988	1 240	3 037
12 % *)	1 484	979	2 163
20 %	1 000	623	1 527

*) vertaa kuva 3, vakaan populaation ennuste

Maa- ja metsätalousministeriö tilasi myös vastaavat kaaviot Luonnonvarakeskukselta siten, että poronhoitoalue ja muu Suomi on eriytetty, koska poronhoitoalueen verotusmäärä tulisi tänä metsätysvuonna perustumaan vahinkojen kehitykseen eikä populaatioennusteeseen. Luke toimitti ministeriön käyttöön laskelmat 28.4.2015.



Kuva 4. Ennuste karhukannalle muun Suomen osalta vuosiksi 2014–2018 tunnetun kuolleisuuden ollessa 12 %. Pylväät osoittavat kannan koon (todennäköisyysjakauman) 95 %:n ylä- ja alarajat. Kuvassa on esitetty myös kuolleiden karhujen (tunnettu kuolleisuus) lukumäärän vaihtelu kyseisellä verotusosuudella. Vertaa kuva 3, jossa koko maa.



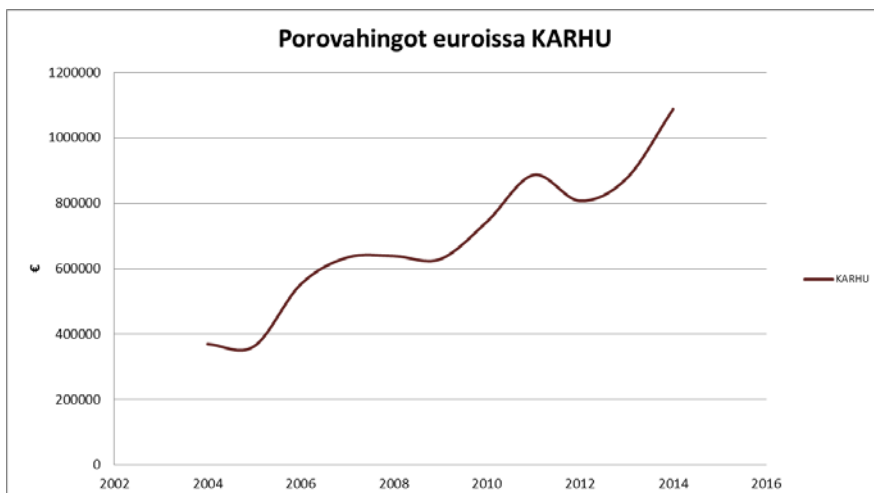
Kuva 5. Karhukannan kehitys vuosina 1998–2014 muun Suomen alueella ja poronhoitoalueella. Vertaa kuva 2.

Liite 2

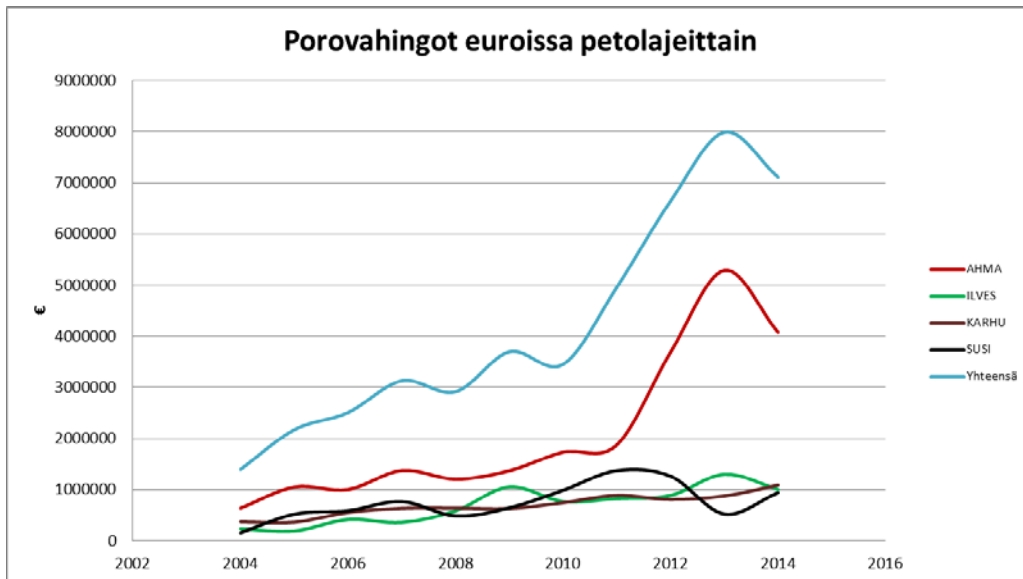
Muistiossa viitatus kuvat 8–13



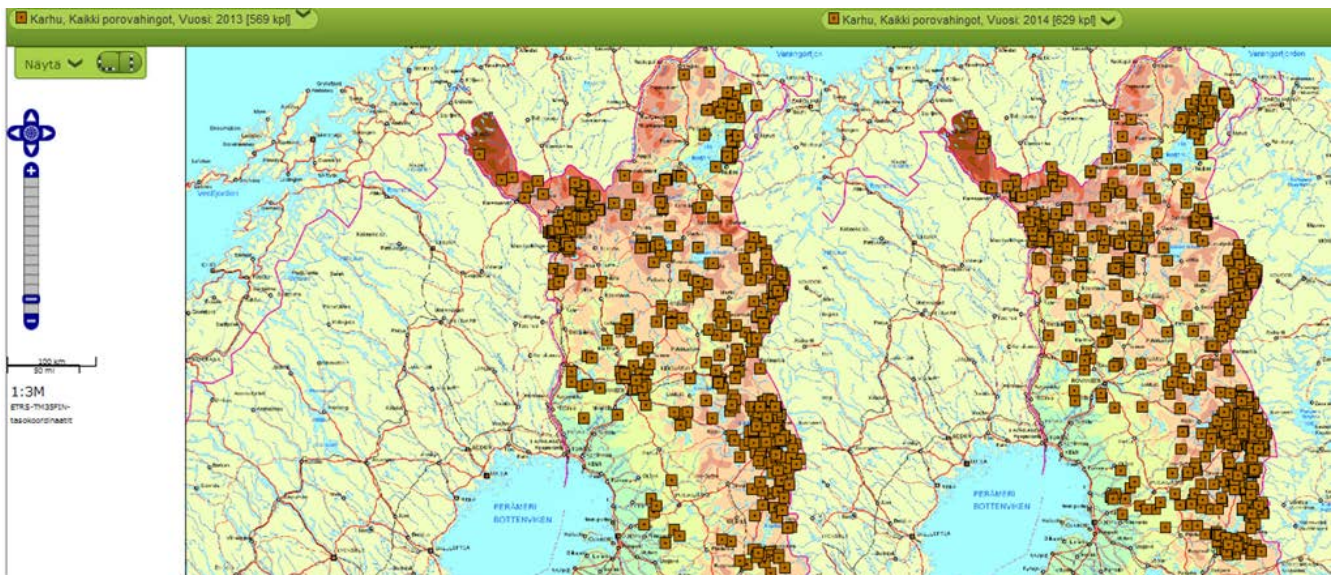
Kuva 8. Karhun aiheuttamat porovahinkojen (löydetyiksi ilmoitetut) lukumäärä 2000–2014.



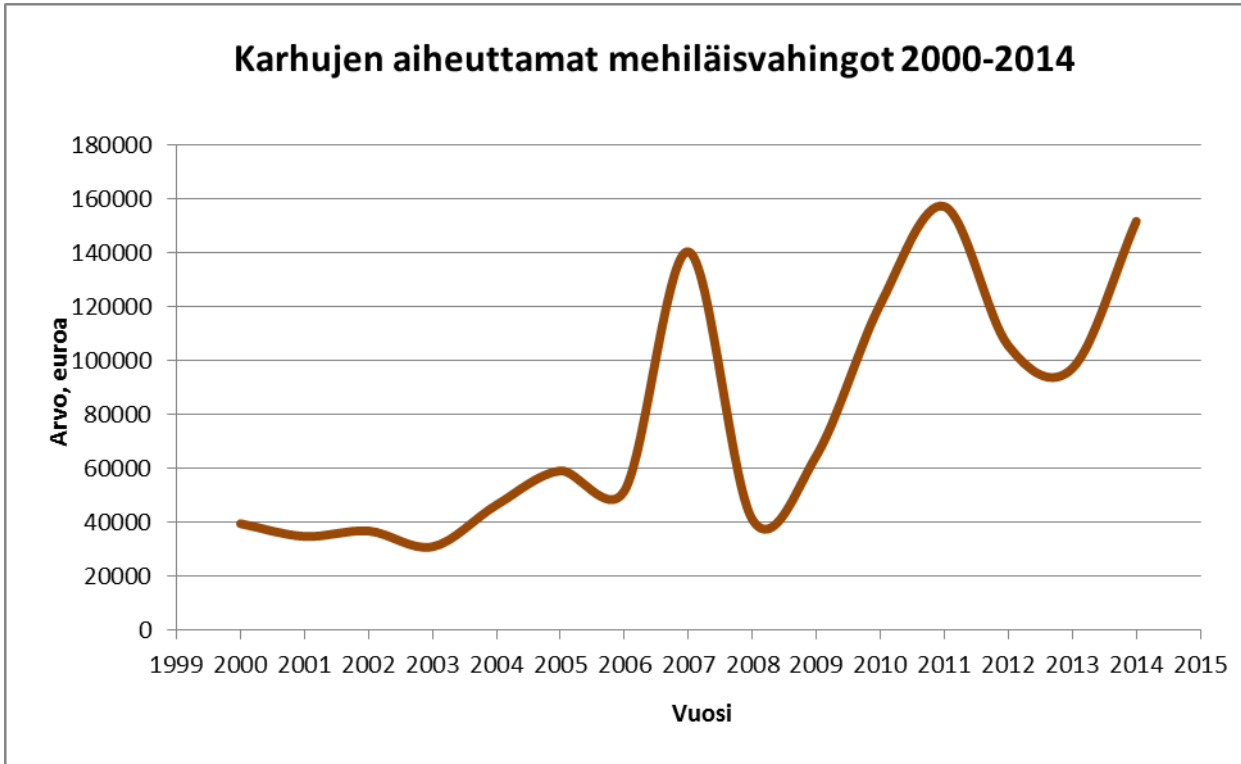
Kuva 9. Karhun aiheuttamat porovahingot euroina 2004–2014.



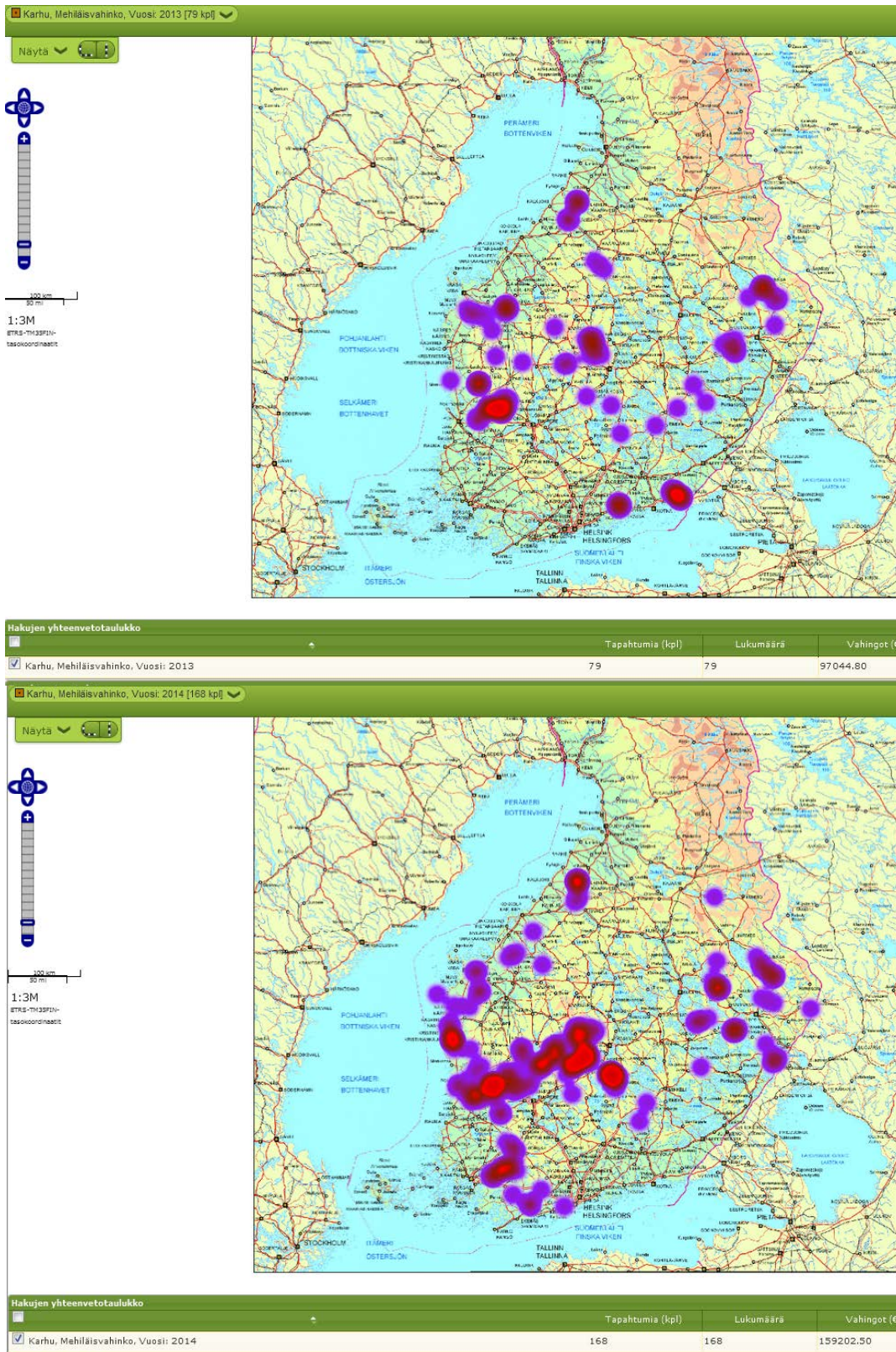
Kuva 10. Karhun aiheuttamat porovahingot euroissa suhteessa muihin suurpetoihin.



Kuva 11. Karhujen vuonna 2013 ja 2014 aiheuttamien porovahinkojen sijoittuminen. Lähde: Riistavahinkorekisteri.



Kuva 12. Karhun aiheuttamat mehiläisvahingot euroina vuosina 2000–2013.



Kuva 13 . Vuoden 2013 (ylempi) karhun aiheuttamien mehiläisvahinkojen (79 kpl) ja 2014 (168 kpl) sijoittuminen lämpökarttana. Lähde: Riistavahinkorekisteri.