

**MAA- JA METSÄTALOUSHALLITUKSEN ASETUS PYYNTILUVALLA SALLITTA-  
VASTA EUROOPANMAJAVAN METSÄSTYKSESTÄ METSÄSTYSVUONNA 2020–2021****Pääasiallinen sisältö**

Maa- ja metsätalousministeriön asetuksella säädettäisiin metsästysvuotta 2020–2021 koskeva suurin sallittu saalismäärä euroopanmajavan pyyntilupien nojalla sallittavaan metsästykseseen.

Maa- ja metsätalousministeriön asetus rajoittaa Suomen riistakeskuksen toimivaltaa, joten se ei voi poiketa näistä määristä tai myöntää pyyntilupia asetuksissa mainitun alueen ulkopuolelle. Suurin sallittu saalismäärä ei ole määrä, joka tulisi saavuttaa, vaan se asettaa Suomen riistakeskuksen lupaharkinnalle euroopanmajavien määrää koskevan rajoituksen.

Euroopanmajava kuuluu luontotyypin sekä luonnonvaraisen eläimistön ja kasviston suojelusta annetun neuvoston direktiivin 92/43/ETY, jäljempänä luontodirektiivi, liitteen V lajeihin. Luontodirektiivin 14 artiklassa säädetään liitteessä V olevista lajeista, jotka eivät ole yhtä tiukasti suojeltuja kuin liitteen IV lajit. Luontodirektiivi sallii liitteen V lajien metsästyksen.

Asetuksella sallittaisiin siis enintään 400 euroopanmajavan metsästys Satakunnan maakunnan alueelle, Pirkanmaan maakuntaan kuuluvien Parkanon, Ikaalisten, Sastamalan, Ylöjärven kaupunkien, Kihniön, Hämeenkyrön ja Punkalaitumen kuntien alueelle, Pohjanmaan maakuntaan kuuluvan Kristiinankaupungin kaupungin sekä Etelä-Pohjanmaan maakuntaan kuuluvien Kauhajoen, Kurikan, Seinäjoen kaupunkien, Isojoen ja Karijoen kuntien alueelle.

Edellä mainituilla alueilla yhtenäinen euroopanmajavan kanta on niin vahva, että se kestää metsästyksen. Asetuksessa esitetty kiintiö on mitoitettu niin, että se mahdollistaa edelleen euroopanmajavakannan kasvun myös kiintiöalueella. Muualla Suomessa euroopanmajavan kanta saa vahvistua.

Esitys olisi saman suuruinen kuin metsästysvuonna 2019–2020. Metsästyslain 10 §:n pyyntiluvilla metsästysvuoden 2019–2020 saalis oli 320. Vahinkoperusteisilla luvilla lentokentille (5) ei ole saatu saalista. Euroopanmajavan metsästysaika on 20.8–30.4.

**1 Nykytila**

Metsästyslain 10 §:n 2 momentin mukaan pyyntilupien ja alueellisen kiintiön nojalla sallittavan metsästyksen vuotuista saalismäärää voidaan rajoittaa. Maa- ja metsätalousministeriön asetuksella voidaan antaa tarkempia säännöksiä siitä, mitä riistaeläinlajeja rajoitus koskee, suurimmasta sallitusta saalismäärästä, saalisyksilöiden sukupuolesta ja iästä sekä alueesta, jota rajoitus koskee. Suomen riistakeskus myöntää pyyntiluvan sekä vastaa alueellisen kiintiön nojalla sallitun metsästyksen seurannasta. Metsästykseseen on oltava pyyntilupa tai metsästyksessä on noudatettava maa- ja metsätalousministeriön asetuksessa säädettyä alueellista kiintiötä, jos metsästyksestä aiheutuu muun kuin 26 §:ssä mainitun riistaeläinlajin kannan vaarantuminen tai jos riistaeläinlajin metsästyksen tarkoituksenmukainen järjestäminen sitä edellyttää.

Suomen riistakeskukselle on annettu 1.3.2011 voimaan tulleilla metsästyslain muutoksilla toimivalta myöntää riistaeläinten pyynti- ja poikkeuslupia. Suomen riistakeskus on itsenäinen julkisoikeudellinen laitos, jossa em. kaltaiset julkiset hallintotehtävät tehdään rikosoikeudellisella virkavastuulla. Suomen riistakeskusta ohjaa ja

valvoo maa- ja metsätalousministeriö. Suomen riistakeskuksen harkintaa rajaa myös tämä maa- ja metsätalousministeriön asetuksella määräämä suurin sallittu saalismäärä ja aluetta koskeva rajoitus. Suomen riistakeskus ei voi poiketa näistä määristä tai myöntää pyyntilupia asetuksessa mainitun alueen ulkopuolelle.

Euroopanmajava kuuluu luontodirektiivin liitteen V lajeihin. Luontodirektiivin 14 artiklassa säädetään liitteessä V olevista lajeista, jotka eivät ole yhtä tiukasti suojeltuja kuin liitteen IV lajit. Luontodirektiivi lähtökohtaisesti sallii liitteen V lajien metsästyksen. Liitteen V riistaeläinlajeja ovat Suomessa susi poronhoitoalueella sekä euroopanmajava, halli, kirjohylje, itämeren norppa, hilleri, näätä ja metsäjänis. Direktiivin 14 artikla edellyttää kuitenkin, että liitteen V lajien suojelutason tilaa on aktiivisesti seurattava. Maaliskuun 2019 uhanalaisuusarviossa euroopanmajava arvioitiin silmälläpidettäväksi (NT). Vuoden 2019 luontodirektiiviraportoinnissa euroopanmajavan suojelutaso on kohonnut riittämättömästä suotuisaksi.

Jos seuranta osoittaa sen tarpeelliseksi, on jäsenvaltion toteutettava tarpeellisia toimenpiteitä suojelutason turvaamiseksi. Tällaisia toimenpiteitä voivat olla muun muassa lupajärjestelmä, rauhoitusaika sekä paikallinen tai väliaikainen rauhoittaminen. Näistä euroopanmajava ja itämeren norppa on säädetty metsästysasetuksen 1 §:ssä pyyntiluvanvaraisiksi ja niille on säädetty rauhoitusaika metsästysasetuksen 24 §:n 1 momentissa.

Luontodirektiivi sallii poikkeamisen tiukasta suojelujärjestelmästä. Direktiivin 16 artiklassa säädetään tarkemmin niistä yksityiskohdista, joita suojelusta poikkeamisessa on sovellettava. Suojelusta poikkeaminen on mahdollista, mikäli toimenpiteelle ei ole muuta tyydyttävää ratkaisua eikä poikkeaminen heikennä lajin suojelutasona. Tämän lisäksi poikkeamisen on täytettävä yksi erityisistä poikkeamisperusteista: esim. erityisen merkittävien vahinkojen estäminen tai ns. kannanhoidolliset perusteet. Luontodirektiivissä ei ole erityisiä vuodenaikaa sidottuja rajoitteita poikkeamiselle, joten poikkeaminen näiden edellä mainittujen lajien suojelusta on siten mahdollista myös läpi vuoden. Luontodirektiivi kuitenkin edellyttää kansallisen viranomaisen tapauskohtaista harkintaa. Euroopanmajavan rauhoituksesta voidaan poiketa metsästyslain 41 §:n mukaisella poikkeusluvalla, jonka myöntämisen edellytyksistä säädetään metsästyslain 41 a §:ssä.

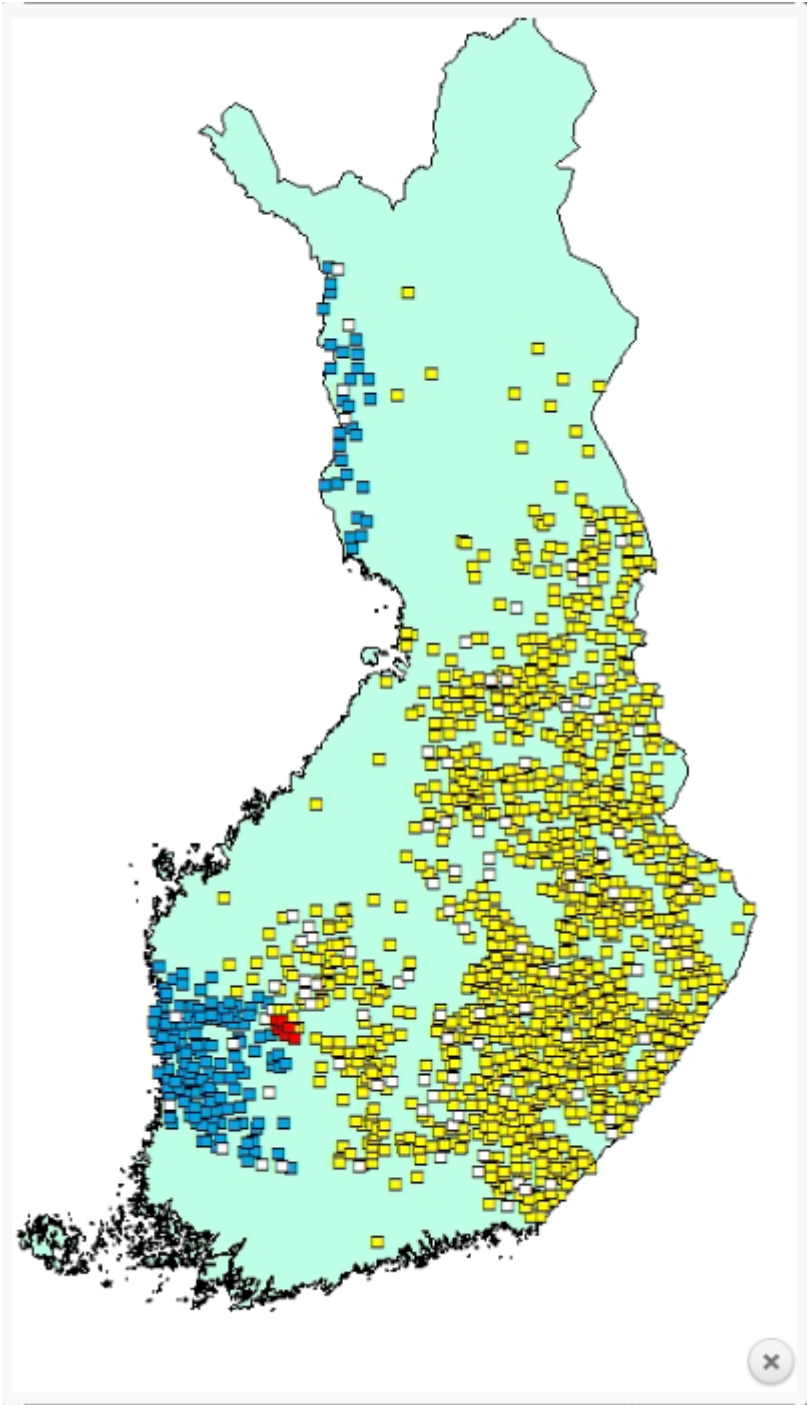
## 2 Luonnonvarakeskuksen (Luke) arvio euroopanmajavan kannan tilasta ([linkki Luken sivulle](#))

Valtakunnallisen majavanpesälaskennan<sup>1</sup> 2017 perusteella arvioitu euroopanmajavakanta olisi noin 3 300–4 500 ja kanadanmajavakanta noin 10 300–19 100. Molempien lajien pesiä ilmoitettiin enemmän kuin vuoden 2013 laskennassa ja myös pesätiheys kasvoi. Euroopanmajavakanta on voimistunut etenkin Pohjanmaalla. Kanadanmajavan kohdalla syynä aiempaa suurempaan kanta-arvioon voi ainakin osittain olla ilmoitusaktiivisuuden kasvu.

Pesiä ilmoitettiin kaikkiaan 4 898 kappaletta 1 539 seuran alueelta. Laji oletettiin metsästysseuran sijainnin mukaan (kuva 1A). Kanadanmajavan pesiä ilmoitettiin yhteensä 3 673 (osallistuneita seuroja 1 325) ja euroopanmajavan pesiä 1 172 (osallistuneita seuroja 185). Lisäksi Pohjois-Hämeestä ilmoitettiin 14 pesää 7 seuran alueelta, jolla saattaa elää molempia lajeja.

---

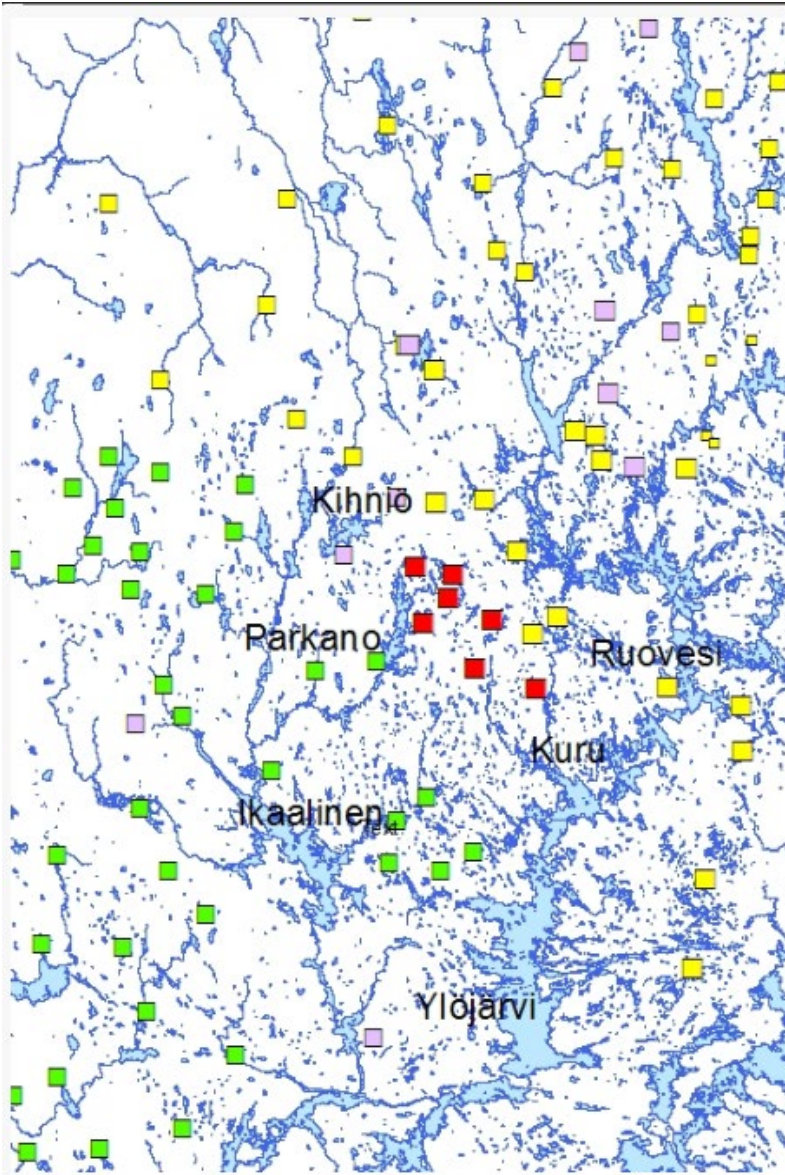
<sup>1</sup> Laskenta tehdään noin kolmen vuoden välein hirvenmetsästyksen yhteydessä. Seuraavan kerran laskenta on tarkoitus tehdä syksyllä 2020.



Kuva 1A. V. 2017 laskentaan osallistuneet metsästysseurat. Värit: sininen: seuran alueella on euroopanmajavan pesiä; keltainen: seuran alueella on kanadanmajavan pesiä; punainen: seuran alueella on pesiä mutta laji tuntematon; valkoinen: seuran alueella ei ole majavanpesiä.

Metsästysseuroista 103 (6,7 %) ilmoitti, ettei heidän alueellaan ole majavia. Luku on aliarvio, koska vastauksia tuli joiltakin riistakeskusalueilta vain niiltä seuroilta, joiden alueella majavia oli.

Euroopanmajavan päälevinneysalue on edelleen Satakunta ja Pohjanmaan eteläosat (kuva 1A, taulukko 1). Rannikko-Pohjanmaalla Kristiinankaupungin lähistöllä on myös euroopanmajavia, samoin Ylöjärvellä Pohjois-Hämeessä, mutta siellä on myös kanadanmajavia eli lajit kohtaavat Ylöjärven Kurussa (kuva 1B).



Kuva 1B. Metsästysseurat, joiden alueella on majavien pesiä Pohjois-Hämeen länsiosassa ja Satakunnan riistakeskusalueen itäosassa. Värien selitykset: vihreä: euroopanmajavan pesiä; keltainen: kanadanmajavan pesiä; punainen: alueella voi olla molempia lajeja; lila: seuran alueella ei ole majavanpesiä.

Varsinais-Suomesta (Loimaan Alastaro) ilmoitettiin yksi euroopanmajavan pesä ja Etelä-Hämeen Urjalasta ja Forssasta pari pesää. Länsi-Lapista ilmoitettiin 86 pesää, jotka ovat todennäköisesti euroopanmajavan pesiä, koska kaikki sieltä tehdyt lajinmääritykset viime vuosilta ovat euroopanmajavia.

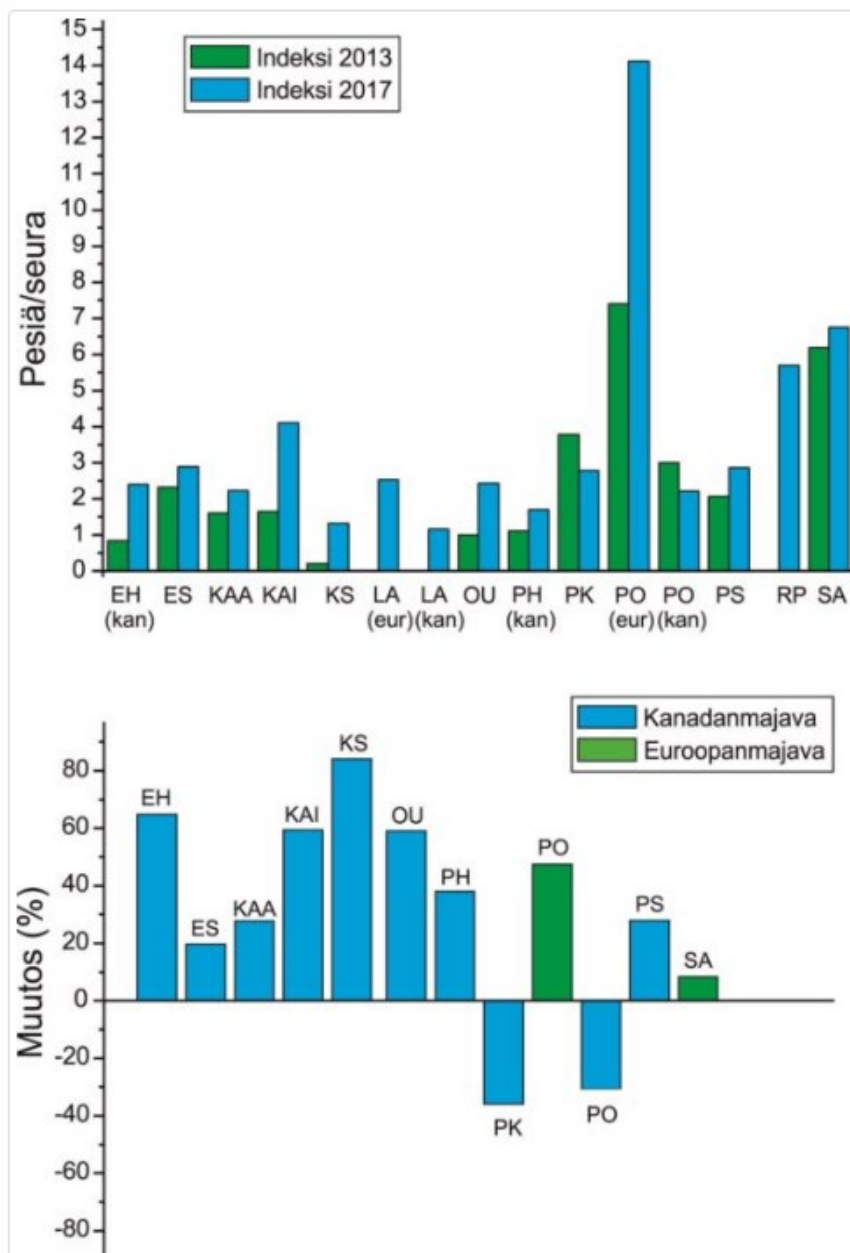
Kanadanmajavien levinneisyys kattaa suurimman osan Järvi- ja Itä-Suomea. Myös Itä-Lapissa on todennäköisesti kanadanmajavia. Satakunnan riistakeskuksen alueella Kihniössä on myös kanadanmajavia. Uudelta- maalta ilmoitettiin kaksi pesää.

Euroopanmajavien pesätiheys oli suurempi ( $> 1/1000$  ha) kuin kanadanmajavien pesätiheys. Suurin tiheys oli Satakunnassa ja Pohjanmaan euroopanmajava-alueilla, erityisesti Kauhajoella, sekä Rannikko-Pohjanmaalla Kristiinankaupungin tuntumassa.

Kanadanmajavan kanta on edelleen vankin Etelä- ja Pohjois-Savossa sekä Pohjois-Karjalassa (kuva 2, taulukko 1).

Pienimmät kanadanmajavien pesätiheydet olivat pohjoisimmilla alueilla eli Pohjanmaan kanadanmajava-alueilla, sekä Oulun, Kainuun ja Lapin riistakeskusten alueilla.

Euroopanmajavakannan kokoarvio oli 2 400–3 200 vuonna 2013, kun se oli 3 300–4 500 vuonna 2017, eli kanta näyttäisi kasvaneen jonkin verran. Myös tiheysindeksi kasvoi: vuonna 2013 ilmoitettiin 845 euroopanmajavan pesää 133 seurasta eli 6,4/seura, kun niitä vuonna 2017 oli 7,2/seura (1 086 pesää 151 seurasta, Lappi ei mukana, koska sieltä ei vastattu kyselyyn 2013). Tiheys on kasvanut etenkin Pohjanmaalla, mikä viittaa kannan edelleen levittytymiseen ja voimistumiseen siellä (kuva 2).



Kuva 2. Yläkuvassa tiheysindeksi (pesiä/seura) vuosina 2013 ja 2017. Pohjois-Suomessa metsästysseurojen koko on suurempi kuin muualla, joten indeksin arvo ei ole vertailukelpoinen eteläisempien riistakeskusten kanssa. Alakuvassa indeksin muutos vuodesta 2013 vuoteen 2017. Indeksi on laskettu, kun seuroja on ollut vähintään viisi. EH = Etelä-Häme, ES = Etelä-Savo, KAA = Kaakko, KAI = Kainuu, KS = Keski-Suomi,

LA = Lappi, OU = Oulu, PH = Pohjois-Häme, PK = Pohjois-Karjala, PO = Pohjanmaa, PS = Pohjois-Savo, RP = Rannikko-Pohjanmaa ja SA = Satakunta.

Kanadanmajavan kokoarvio oli 3 800–7 000 vuonna 2013, kun se oli 10 300–19 100 vuonna 2017. Myös tiheysindeksi osoittaa selvää kasvua: vuonna 2013 ilmoitettiin 1 371 kanadanmajavien pesää 794 seurasta eli 1,7/seura ja vuonna 2017 niitä ilmoitettiin 2,8/seura (1 302 seuraa Lappia lukuun ottamatta). Kanadanmajavien tiheys kasvoi voimakkaimmin Etelä-Hämeessä, Keski-Suomessa, Oulussa ja Kainuussa mutta pieneni Pohjois-Karjalassa ja Pohjanmaalla.

Syynä aiempaa suurempaan kannanarvioon voi olla, paitsi kannan tiheyden kasvu, ilmoitusaktiivisuuden nousu, kun kysely toteutettiin ensi kertaa sähköisesti. Luotettavan kuvan majavakantojen kehityksestä voi saada vain, jos riittävän moni metsästysseura osallistuu kyselyyn.

### 3 Suurimmat sallitut saalismäärät ja muut rajoitukset metsästysvuodelle 2020–2021

Asetuksella rajoitettaisiin pyyntilupien nojalla tapahtuva euroopanmajavan metsästys 400 yksilöön. Määrä ja alue ovat samat kuin edellisenä vuonna. Metsästys sallittaisiin siis vain Satakunnan maakunnan, Pirkanmaan maakuntaan kuuluvien Kihniön, Parkanon, Ikaalisten, Hämeenkyrön, Sastamalan, Ylöjärven ja Punkalaitumen kuntien, Pohjanmaan maakuntaan kuuluvan Kristiinankaupungin kunnan sekä Etelä-Pohjanmaan maakuntaan kuuluvien Kauhajoen, Isojoen, Karijoen, Kurikan ja Seinäjoen kuntien alueelle sekä Kurikan, Seinäjoen, Ylöjärven kaupunkien ja Punkalaitumen kunnan alueille.

Alueen raja on katsottu tarkoituksenmukaiseksi, koska euroopanmajavan elinvoimainen yhtenäinen kanta ulottuu näiden kuntien tai kaupunkien alueille, joilta on myös ilmoitettu majavien tekemiä vahinkoja ja joissa on myös pesiä kartoitettu.

Pyyntilupien lisäksi on Suomen riistakeskuksen mahdollista myöntää myös metsästyslain 41 §:n mukaisia poikkeuslupia. Asetuksella ei rajoiteta tätä toimivaltaa.

Euroopanmajavan päälevinneisyysalue on Satakunta. Kanta on levittäytynyt koko maakunnan alueelle. Euroopanmajavaa tavataan myös Pohjois-Hämeessä ja Pohjanmaalla. Euroopanmajavakannan suuruudeksi arvioidaan 3 300–4 500 yksilöä.

### 4 Esityksen vaikutukset

Kolmen vuoden välein tehtävä euroopanmajavien kanta-arvio osoittaa, että kanta on hienoisesti aiemmin arvioidua vahvempi ja levittäytynyt uusille alueille. Viimeisin laskenta toteutettiin 2017, joten uutta tietoa ei ole juurikaan saatavilla euroopanmajavakannan levittäytymisestä laajemmalle. Luonnonvarakeskus tosin kerää jatkuvasti näytteitä saaliiksi saaduista euroopanmajavista majavakannan monimuotoisuuden selvittämiseksi sekä lastuja majavien syönnöksiltä etenkin Pirkanmaalta ja Länsi-Lapista lajinmäärittystä varten<sup>2</sup>.

Toteutunut verotus on kuitenkin mahdollistanut majavakannan kasvun. Asetuksen 400 euroopanmajavan suurin sallittu saalismäärä ei täysimääräisesti toteutuessaan vaikuta heikentävästi majavakantaan, eikä estä kannan vahvistumista ja levittäytymistä uusille alueille. Saalismäärä mahdollistaa aiempaa paremmin tihentymäalueiden kannan sääntelyn ja vahinkojen vähentämisen.

---

<sup>2</sup> <https://www.luke.fi/tietoa-luonnonvaroista/riista/majavat/majavanaytteiden-kerays-2/>

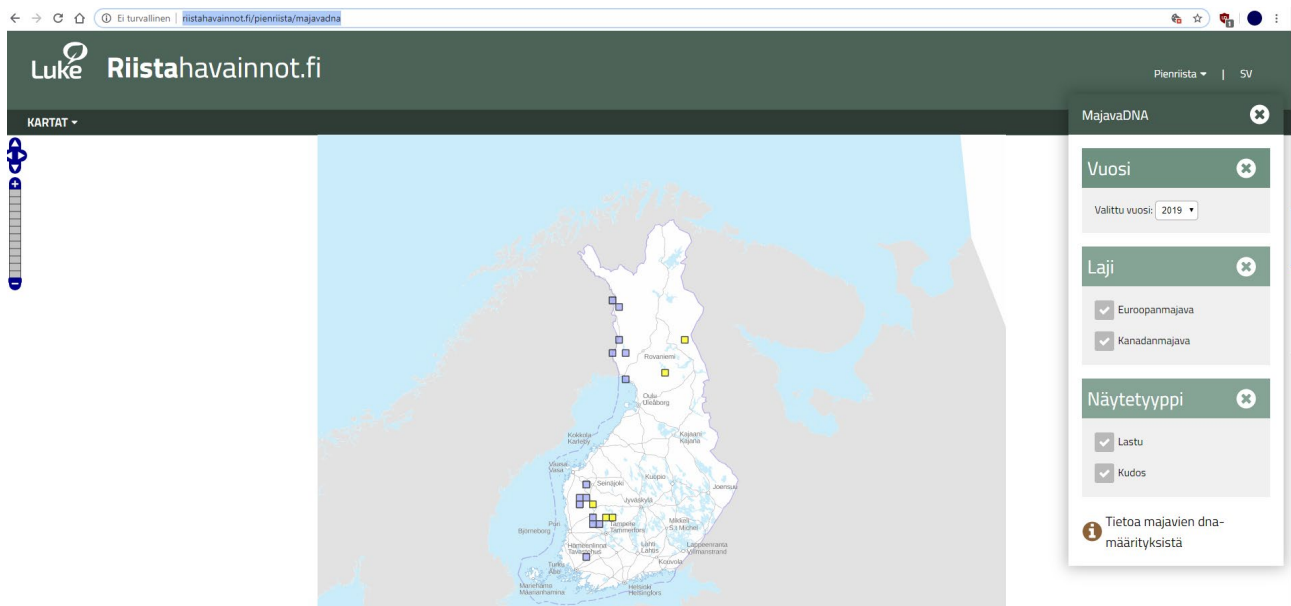


Euroopanmajavan metsästysaika on 20.8–30.4. Pyyntilupia on vuosittain myönnetty kutakuinkin suurinta sallittua saalismäärää vastaava määrä. Metsästysvuoden 2019–2020 lupien käyttöastetta (80%) voidaan pitää suhteellisen korkeana ottaen huomioon pyynnin haasteellisuus, sekä riippuvuus esim. kevään sääoloista. Oma riistan saalisilmoitusten mukaisesti 320 euroopanmajavaa ammuttiin metsästyskaudella 2019–2020 pyyntiluvilla. Edellisenä vuonna saalismäärä oli 338. Poikkeusluvilla, joita oli yhteensä viidelle euroopanmajavalle lentokentille, ei saatu saalista. Pyyntilupahakemuksia oli 59 kappaletta, joissa haettiin lupaa 575 euroopanmajavalle ja myönnettiin 397. Tutkimusperusteella näistä oli kaksi Pohjois-Hämeeseen. Kielteisiä päätöksiä ei tehty. Saalis jakautui seuraavasti (suluissa edellinen vuosi):

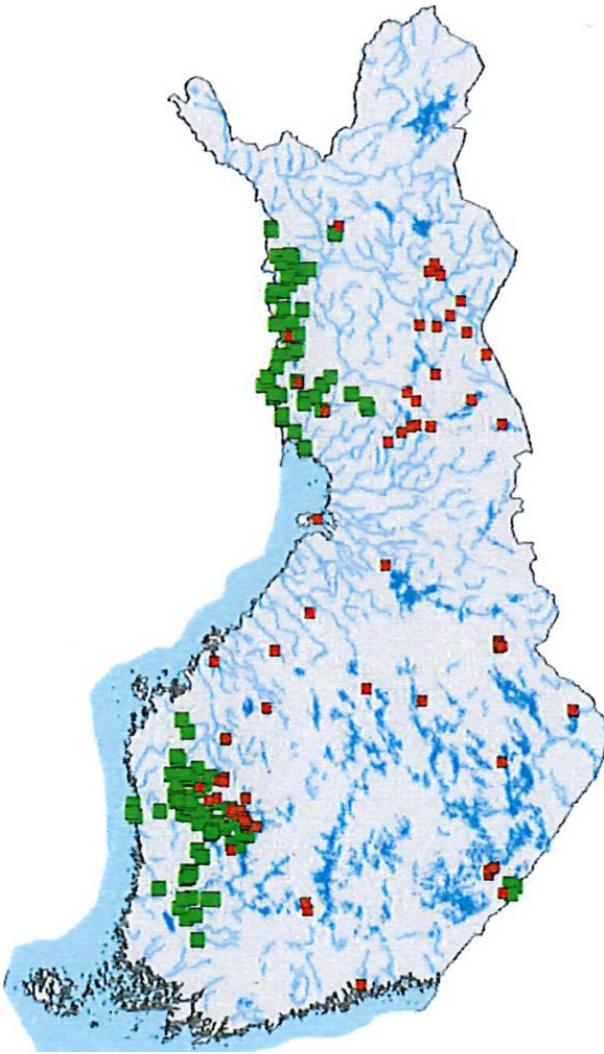
- Satakunta 273 (276)
- Pohjanmaa 30 (48)
- Rannikko-Pohjanmaa 16 (12)
- Pohjois-Häme 1 (0)

Saaliskiintiö 400 vastaisi täysimääräisenä toteutuessaan Luken 2017 valtakunnallisen majavan pesälaskennan kanta-arvion keski-arvoon 3 900 (3 300–4 500) suhteutettuna noin 10 % verotustasoa. Pohjoismaisissa kirjallisuuslähteissä on esitetty arvioita, joiden mukaan euroopanmajavakannan kasvun rajoittaminen edellyttäisi vähintään 15 %:n verotustasoa. Lisäksi koska euroopanmajavan pesät ovat suurimmaksi osaksi rantatormiin kaivettuja penkkapesiä, joiden suuaukot jäävät normaalin vedenpinnan korkeuden alapuolelle ja ovat siten heikosti havaittavissa, ilmoitettujen pesien lukumäärää voidaan pitää vähimmäisarviona. Saalismäärä yhdessä lupien alueellisen kohdentamisen kanssa antaa edelleen hyvät edellytykset tavoitteiden mukaiseen euroopanmajavakannan kasvuun ja levittäytymiseen.

Alueilla, joilla esiintyy molempia majavalajeja kuten Ylöjärven Kurussa on tarkoituksenmukaista pyytää mahdollisimman tehokkaasti kanadanmajavaa, jotta estetään kanadanmajavan leviäminen ja eri lajien sekoittuminen keskenään. Epävarmuus majavalajista on kuitenkin erittäin vahvasti metsästystä haittaava tekijä. Metsästäjät eivät halua ottaa riskiä siitä, että saalisyksilö myöhemmin osoittautuukin euroopanmajavaksi, jolloin pyytäjä olisi syyllistynyt metsästysrikkomukseen. Majavien lajinmäärittämisessä voidaan nykyisin käyttää esimerkiksi syönnöslastuista kerättyä DNA:ta, mutta tilanteessa, jossa eri lajit esiintyvät hyvin lähekkäin samoissa vesistöissä tai jopa samassa pesässä (vrt. havainnot Ylöjärven Kurusta 2016), ei näin saatua tulosta voida kuitenkaan pitää aukottomana. Käytännön metsästystilanteessa eri majavalajien erottaminen toisistaan on täysin mahdotonta.



Kuva 3. sininen: alueelta on kerätty euroopanmajavan syönnöksiä, keltainen: alueelta on kerätty kanadanmajavan syönnöksiä. Lisää majava DNA-määrittämisistä Luken sivuilta <http://riistahavainnot.fi/pienriista/majavadna>



Kuva 4. DNA-määrytykset majavista 9.6.2020. Vihrea= euroopanmajava Punainen = kanadanmajava. Lähde: Luken lausunto

Majava aiheuttaa usein myös huomattavaa taloudellista vahinkoa elinalueellaan, ja kannanhoidon hyväksynnän turvaamiseksi tulisi olla riittävän joustava ja tehokas keino reagoida uusilla esiintymisalueilla ilmeneviin vahinkoihin. Muussa tapauksessa on vaarana, että majavan hyväksyntä paikallisten ja maanomistajien keskuudessa heikkenee ja tavoiteltu euroopanmajavakannan levittäytyminen ja runsastuminen herättää voimakasta vastarintaa. Vahinkoja voidaan estää mm. patorakennelmia purkamalla, mutta usein vahinkojen riittävän tehokas ja pitkäjänteinen ehkäiseminen edellyttää ongelmallisten majavayksilöiden poistoa.

Asetuksen mukaisesti sallittavalla metsästyksellä voidaan paikallisesti metsästystä kohdentamalla rajoittaa tuhojen muodostumista. Esityksellä ei siis ole vaikutusta nykytilaan.

## 5 Asian valmistelu

Asetus on valmisteltu maa- ja metsätalousministeriössä virkatyönä. Esitysluonnoksesta pyydettiin lausuntoja seuraavilta tahoilta: ympäristöministeriö, Suomen riistakeskus, Metsähallitus, Luonnonvarakeskus (LUKE), Suomen ympäristökeskus (SYKE), Suomen Luonnonsuojeluliitto (SLL), Maa- ja metsätaloustuottajain Keskusliitto (MTK), Svenska lantbruksproducenternas centralförbund (SLC), WWF Suomi, Suomen Metsästäjäliitto ry, Natur och Miljö r.f., Luonto-Liitto, Luonnonsuojeluliitto Tapiola.



Lausuntoja annettiin yhteensä kahdeksan (8), joista kahdessa ilmoitettiin, ettei ole lausuttavaa. Lausunnoissa osassa pidettiin kiintiötä sopivana, mutta esimerkiksi MTK:n lausunnoissa olisi määrää haluttu nostaa 600:aan ja puolestaan SLL:n lausunnossa laskea 300:aan. Luke katsoi, ettei metsästettävien euroopanmajavien kiintiö ei huononna kannan tilaa. Muistioon lisättiin yksi karttakuva Luken lausunnosta, muilta osin ei tehty muutoksia.

## 6 Voimaantulo

Maa- ja metsätalousministeriön asetus ehdotetaan tulevaksi mahdollisimman pian.

Lausuntoyhteenveto maa- ja metsätalousministeriön asetuksesta euroopanmajavakiintiöksi vuodelle 2020-2021. Lausunnoista on pyritty poimimaan olennaisimmat näkemykset. Lausunnot kokonaisuudessaan on saatavissa maa- ja metsätalousministeriön kirjaamosta.

Lausunnon antaja	Palaute	Toimenpide
<b>Suomen riistakeskus</b>	<p>Suomen riistakeskus pitää asetusluonnosta tarkoituksenmukaisena. Suomen riistakeskuksella ei ole huomautettavaa euroopanmajavan metsästystä koskevasta kiintiöstä. Suomen riistakeskus on saanut Varsinais-Suomen alueelliselta riistaneuvostolta palautetta euroopanmajavatilanteeseen liittyen. Palautteen mukaan Loimaan kaupungin alueelle on kehittynyt pysyvä euroopanmajavakanta. Varsinais-Suomen alueellinen riistaneuvosto esittää maltillisen euroopanmajavien verotuksen aloittamista Loimaan kaupungin alueella.</p> <p>Majavien levinneisyydestä kertyvän tiedon perusteella vaikuttaa ilmeiseltä, että euroopanmajavan esiintymisalue laajenee. Luonnonvarakeskuksen edellinen kanta-arvio perustuu vuoden 2017 pesälaskentaan. Suomen riistakeskus pitää tarpeellisena, että Luonnonvarakeskus tekisi mahdollisimman pian uuden arvion majavakantojen levinneisyydestä ja koosta. Suomen riistakeskus katsoo, että majavakantojen kehityksestä käytettävissä olevan tiedon puutteellisuuden vuoksi tässä vaiheessa ei vielä ole perusteltua laajentaa pyyntiluvanvaraista pyyntiä maa- ja metsätalousministeriön asetusluonnoksessa esitettyä laajemmalla maantieteelliselle alueelle. Mikäli tarvetta merkittävää vahinkoa aiheuttavien euroopanmajavien poistoon tai pesien tai patojen purkuun ilmenee, voidaan ongelmiin riittävässä määrin puuttua metsästyslain 41 a §:n ja 41 d §:n mukaisten poikkeuslupien nojalla.</p>	
<b>MTK</b>	<p>MTK katsoo, että esitetty 400 yksilön saaliskiintiö ei ole nykytilanteessa tilanteessa riittävä. Euroopanmajavakanta Suomessa on nopeassa kasvussa. Kolme vuotta vanhaa kanta-arviota tulisi laskennallisesti päivittää lähes viidennes ylöspäin, koska populaation tuotosta on viime vuosina metsästetty alle puolet. Kun lu-</p>	

	<p>pien käyttöaste on enintään 80 %, merkitsee nyt tehty kiintiöesitys todellisenä poistumana alle 8 prosentin tasoa. Esittelyaineistossa on todettu, kannan kasvu pysähtyy vasta 15 %:n verotuksella.</p> <p>MTK on huolestunut euroopanmajavan aiheuttamien tuhoalueiden kasvusta. Pyyntilupia on haettu vuosittain huomattavasti myönnettyä enemmän ja hakemusten määrä on kasvanut viime vuosina. Tämä ei ole kestävä tilanne ja tilanteeseen on saatava muutos.</p> <p>MTK esittää, että saaliskiintiöksi asetetaan 600 yksilöä. Vaikka kiintiötä korotettaisiin, se mahdollistaa ja tukee edelleen euroopanmajavan kannan kasvua ja levittäytymistä uusille alueille. Euroopanmajavan suosiminen kanadanmajavan kustannuksella on kannatettava tavoite, mutta tämän tulee tapahtua hallitusti vahinkokehitys huomioiden. Lisäksi on tärkeää, että kiintiö ei rajoita vahinkoperusteisten poikkeuslupien myöntömahdollisuutta koko euroopanmajavan esiintymisalueita koskien.</p> <p>MTK esittää myös, että ryhdytään tukemaan taloudellisesti samoilla alueilla esiintyvien euroopanmajavan ja kanadanmajavan DNA-tutkimuksia esiintymispaikkojen erottamiseksi, jotta metsästys onnistutaan kohdistamaan mahdollisimman painokkaasti kanadanmajaan.</p> <p>Lisäksi tulee edistää alueilla, joissa molemmat lajit esiintyvät toimintamallia, jossa euroopanmajavalle myönnetään yksittäisiä poikkeuslupia, jotta kanadanmajavan poistaminen on tehokasta eikä sitä hidasta esittelytekstissä mainittu pelko metsästyksessä ammutun yksilön osoittautuessa kanadanmajavan sijaan euroopanmajavaksi.</p>	
<b>YM</b>	Ilmoitti, ettei anna lausuntoa.	
<b>SLL</b>	<p>Yleisesti ottaen euroopanmajavan pyyntikiintiötä kannattaa laskea ja alueellisesti rajata kannan kasvun ja leviämisen vauhdittamiseksi. Tämä luontainen leviäminen olisi parempi keino kuin siirtoistutukset.</p> <p>On hyvä, että esimerkiksi Lappiin, Varsinais-Suomeen ja Etelä-Hämeeseen ei ole esitetty kaatokiintiötä ollenkaan. Asetuksesta tulisi poistaa vielä Pirkanmaan kunnat lajin leviämisen nopeuttamiseksi siellä (ks. myös asetusmuistion luonnoksen kartat 1A ja 1B). Huomattakoon, että Pohjois-Hämeen riistanhoitopiirin saalis on ollut nytkin hyvin pieni: asetusmuistion mukaan viime metsästysvuonna 1 ja edellisenä 0.</p> <p>Enimmäispyyntimäärää tulisi laskea lajin leviämisen nopeuttamiseksi 400 yksilöstä 300 yksilöön. Se merkitsi pientä metsästyksen vähentämistä nykytasosta. Viime vuoden saalis oli asetusmuistion luonnoksen mukaan 320 ja sitä edellisen 338.</p>	

	<p>Muistioon kannattaa lisätä euroopanmajavan hyödyt luonnon monimuotoisuudelle. Majavalamista hyötyvät monet lajit vesilinnuista lähtien, kuten lausunnolla olevassa <i>Suomen majavakantojen hoito ja hallinta</i> -suunnitelmassakin on todettu.</p>	
<b>SML</b>	<p>Metsästäjäliitto pitää euroopanmajavalle esitettyä 400 luvan kiintiötä vielä 2020-2021 kaudelle perusteltuna. Aluerajausta pidetään perusteltuna muilta osin, mutta liitto pitää tärkeänä, että levittäytymisalueen niihin osiin, joilla esiintyy kanadanmajavaa, tulee lupia myöntää jonkin verran. Tämä rohkaisee alueen metsästäjiä pyytämään tehostetusti kanadanmajavaa, pelkäämättä satunnaisen euroopanmajavan saaliiksi päätyminen seurauksia. Lisäksi liitto toteaa kautta 2021-2022 ennakoiden tarpeelliseksi varautua sekä lupamäärän, että aluerajauksen kasvattamiseen.</p> <p>Taustaa Euroopanmajavakanta kestää paikoin edellisen kauden toteutunutta saalismäärää kovempaakin metsästystä, joka on toiseksi alueellisesti toteutettavissa kiintiön puitteissa. Edellisillä kausilla pyyntimäärä on lähestynyt 400 kiintiötä ollen 320-340, mutta tulevalle kaudelle entisin aluerajauksin kiintiö voidaan katsoa riittävän.</p> <p>Majavakanta kasvaa ja levittäytyy, joten kiintiön ja aluerajauksen tulee seurata perässä huomioiden mahdollisuudet vahinkojen vähentämiselle. Vahinkoperusteisten lupien käytön ei tule vaikuttaa kiintiölupamäärään, sillä lupamäärä on kannan kokoon nähden joka tapauksessa erittäin kestävä, eikä estä kannan kasvua ja levittäytymistä.</p> <p>Euroopanmajavakannan kohdatessa kanadanmajavakannan, voi levittäytyminen estyä. Tämän vuoksi tehostettu kanadanmajavan pyynti näillä alueilla olisi erityisen tarpeellista. Siksi näille esiintymisalueen reunamillekin tulee myöntää joitain lupia, jotta kanadanmajavan tehostettu pyynti onnistuu ilman pelkoa satunnaisen euroopanmajavan saaliiksi päätyminen seurauksista.</p>	
<b>MH</b>	Metsähallitus ilmoitti, ettei ole lausuttavaa.	
<b>Luonnonsuojeluliitto Tapiola</b>	<p>Asetusmuistiossa sivulla 3 on esitetty kartta euroopanmajavan (<i>Castor fiber</i>) ja kanadanmajavan (<i>Castor canadensis</i>) levinneisyyksistä. Mikäli toivotaan euroopanmajavan levittäytyvän uusille elinalueille, ei euroopanmajavan metsästys ole järkevää tai perusteltavissa näillä raja-alueilla, Pirkanmaan, Pohjanmaan ja Etelä-Pohjanmaan alueilla. Kokonaiskiintiötä Liitto pitää ylimitoitettuna. Euroopanmajavan levinneisyysalue on kuitenkin vain murto-osa kanadanmajavan, joka on vieraslaji, levinneisyysalueesta. Mitä euroopanmajavan uhanalaisuuteen ja lajin merkitykseen luonnon monimuotoisuudelle, Liitto viittaa edelliseen lausuntoonsa, joka on päivätty 25.6.2019 (nro: DNO: xxx/01.03/2019).</p>	

	<p>Lisäksi vaihtoehtoisia toimia ei ole mietitty. Liitto muistuttaa, että ministeriö on käynnistänyt SOTKA-hankkeen, jolle on budjetoitu 3 miljoonaa euroa: <i>1”Hankkeessa perustetaan myös sorsalintujen poikastuotantoa edistäviä elinympäristöjä esimerkiksi patoamalla uusia kosteikkoja.”</i> Kuten Liitto esitti jo viime vuoden lausunnossaan, majava luo näitä kosteikoita aivan ilmaiseksi. Ministeriön tulisikin selvittää yhdessä maanomistajien kanssa, voiko näitä kosteikoita hyödyntää hankkeessa ja käyttää perustamiskustannuksiin suunnattuja varoja esim. korvauksiin maanomistajille? Ei ole järkevää ja kustannustehokasta hävittää kosteikkoja luonnostaan rakentavia majavia ja rakentaa ihmisvoimin kosteikkoja toisaalle.</p>	
<b>LUKE</b>	<p>Luonnonvarakeskus toteaa, että metsästettävien euroopanmajavien kiintiö (400) ei sinänsä huononna kannan tilaa. Alueen rajaus tulisi kuitenkin harkita tarkoin, koska etenkin Kurikka ja Seinäjoki ovat euroopanmajavan levinneisyyden reuna-alueilla, joille euroopanmajava on vasta levittäytymässä ja joilta se voisi levittäytyä edelleen uusille alueille. Näiltä alueilta tulisi pyrkiä poistamaan vain kanadanmajavia. Lajimäärityksiä olisi hyvä tehdä pesäkohtaisesti DNA-analyysin avulla syönnöksiltä kerätyistä lastuista. Euroopanmajavan status on edelleen NT eli silmälläpidettävä. Tulisi pyrkiä siihen, että sen status saataisiin elinvoimaiseksi (LC), eli kannan tulisi kasvaa. Kannan kasvu edellyttää sen vahvistumista levinneisyyden reuna-alueilla ja levittäytymistä nykyistä laajemmalle alueelle.</p>	<p>Luken lausunnossa esiintynyt tuore majavien DNA – määrityskartta lisätty muistioon.</p>
8 lausuntoa		