

MAA- JA METSÄTALOUSMINISTERIÖN ASETUS METSON, TEEREN, PYYN JA RIEKON METSÄSTYKSEN KIELTÄMISESTÄ METSÄSTYSVUONNA 2016–2017

Pääasiallinen sisältö

Maa- ja metsätalousministeriön asetuksella kiellettäisiin metsästyslain (615/1993) 38 §:n nojalla metson, teeren, pyyn ja riekon metsästys eräissä maakunnissa ja kunnissa joko kokonaan tai metsästysaikaa lyhennettäisiin osittain. Esitys perustuu heinä-elokuussa laskettujen riistakolmiolaskentojen tuloksiin, jotka osoittavat asetuksissa mainituilla alueilla metsäkanalintukannan heikentyneen.

Metson metsästys kiellettäisiin kokonaan Varsinais-Suomen maakunnassa sekä Uudenmaan maakunnassa lukuun ottamatta Askolan, Lapinjärven, Loviisan, Myrskylän, Mäntsälän ja Pukkilan kuntia.

Metson metsästysaikaa lyhennettäisiin siten, että metsoa saisi metsästää lyhennetyn ajan 10.9.–10.10.2016 Kainuun, Kanta-Hämeen, Keski-Pohjanmaan, Pirkanmaan, Pohjanmaan, Pohjois-Savon, Päijät-Hämeen ja Satakunnan maakunnissa, Etelä-Pohjanmaan maakunnassa lukuun ottamatta Alajärven, Alavuden, Kuortaneen, Soinin ja Ähtärin kuntia, Keski-Suomen maakunnassa lukuun ottamatta Kannonkosken, Karstulan, Keuruun, Kivijärven, Kyyjärven, Multian ja Saarijärven kuntia, Lapin maakuntaan kuuluvissa Posion ja Ranuan kunnissa, Pohjois-Pohjanmaan maakunnassa lukuun ottamatta Pudasjärven ja Taivalkosken kuntia sekä Uudenmaan maakuntaan kuuluvissa Askolan, Lapinjärven, Loviisan, Myrskylän, Mäntsälän ja Pukkilan kunnissa. Muualla metsoa saisi metsästää 10.9.–31.10.2016.

Teeren metsästysaikaa lyhennettäisiin siten, että teertä saisi metsästää lyhennetyn ajan 10.9.–10.10.2016 Etelä-Pohjanmaan, Kainuun, Keski-Pohjanmaan, Keski-Suomen, Lapin, Pirkanmaan, Pohjanmaan, Pohjois-Karjalan, Pohjois-Pohjanmaan, Pohjois-Savon ja Satakunnan maakunnissa. Muualla teertä saisi metsästää 10.9.–31.10.2016. Urosteeren talvimetsästystä ei sallittaisi missään päin maata.

Pyyn metsästys kiellettäisiin kokonaan Lapin maakunnassa. Pyyntä saisi metsästää lyhennetyn ajan 10.9.–10.10.2016 Etelä-Pohjanmaan, Kainuun, Keski-Pohjanmaan, Keski-Suomen, Pohjanmaan, Pohjois-Karjalan, Pohjois-Pohjanmaan ja Pohjois-Savon maakunnissa. Muualla pyytä saisi metsästää 10.9.–31.10.2016.

Riekon metsästys kiellettäisiin koko maassa lukuun ottamatta Ylä-Lappia. Ylä-Lapissa riekon metsästystä ei rajoitettaisi, joten Enontekiön, Utsjoen ja Inarin kunnissa saisi metsästää normaalisti 10.9.2016–31.3.2017.

Maa- ja metsätalousministeriö pyrkii tämän asetuksen avulla rajoittamaan metsästystä siten, että metsästystä harjoitetaan metsästyslaissa säädetyn kestävän käytön periaatteen mukaisesti ja siten, että riistaeläinkannat eivät vaarannu. Esiitetty asetus perustuu Suomen riistakeskuksen 8.8.2016 maa- ja metsätalousministeriölle tekemään esitykseen.

1 Nykytila

Metsästyslain 20 §:n 1 momentin mukaan metsästystä on harjoitettava kestävän käytön periaatteiden mukaisesti ja siten, että riistaeläinkannat eivät vaarannu, luontoa ei tarpeettomasti vahingoiteta, riistakantaa ei vaaranneta eikä eläimille tuoteta tarpeetonta kärsimystä. Metsästyslain järjestelmässä riistaeläinlajien metsästämistä rajoitetaan ensisijaisesti metsästyslain 37 §:n nojalla valtioneuvoston asetuksella säädetyllä vuosittaisella yleisellä rauhoitusajalla. Yleisistä rauhoitusajoista säädetään metsästysasetuksen (666/1993) 24 §:ssä.

Metsästysasetuksen 24 § muutettiin valtioneuvoston asetuksella (816/2014) vuonna 2014 siten, että sallittiin myös urosteeren talvimetsästys osassa maata. Tarkoituksena on, että urosteeren talvimetsästys sallittaisiin vain runsaiden kantojen vuosina, kun saatavilla on riittävät laskentatiedot kannan runsauden varmistamiseen. Metsästysasetuksen 24 §:n 1 momentin 21 kohdassa on säädetty teeriuroksen yleinen rauhoitusaika Etelä-Pohjanmaan, Kainuun, Keski-Pohjanmaan, Keski-Suomen, Pohjanmaan, Pohjois-Karjalan, Pohjois-Pohjanmaan, Pohjois-Savon ja Lapin maakunnissa lukuun ottamatta Enontekiön, Inarin ja Utsjoen kuntia tammikuun 21 päivästä syyskuun 9 päivään ja marraskuun 1 päivästä joulukuun 31 päivään. Muualla maassa urosteeri on rauhoitettu marraskuun 1 päivästä syyskuun 9 päivään. Naarasteeri on rauhoitettu koko maassa marraskuun 1 päivästä syyskuun 9 päivään. Näin ollen syksyllä teeren metsästys on sallittu 10.9.–31.10. välisenä aikana koko maassa ja sen lisäksi urosteeren talvimetsästys metsästys on sallittu 1.–20.1. välisenä aikana Etelä-Pohjanmaan, Kainuun, Keski-Pohjanmaan, Keski-Suomen, Pohjanmaan, Pohjois-Karjalan, Pohjois-Pohjanmaan, Pohjois-Savon ja Lapin maakunnissa lukuun ottamatta Enontekiön, Inarin ja Utsjoen kuntia.

Metsästysasetuksen 24 §:n 1 momentin 22 kohdassa on säädetty metson ja pyyn yleinen rauhoitusaika on 1.11.–9.9., joten niitä voidaan normaalisti metsästää 10.9.–31.10. välisenä aikana.

Metsästysasetuksen 24 §:n 1 momentin 19 kohdassa on säädetty riekon yleinen rauhoitusaika Pohjois-Savon, Pohjois-Karjalan, Etelä-Pohjanmaan, Keski-Pohjanmaan, Pohjanmaan, Keski-Suomen, Pohjois-Pohjanmaan, Kainuun ja Lapin maakuntien alueella lukuun ottamatta Enontekiön, Inarin ja Utsjoen kuntia 1.11.–9.9. sekä Enontekiön, Inarin ja Utsjoen kunnissa 1.4.–9.9. ja muualla maassa koko vuoden.

Metson, teeren, pyyn ja riekon metsästystä säätelee myös Euroopan parlamentin ja neuvoston direktiivi 2009/147/EY luonnonvaraisten lintujen suojelusta, jäljempänä *lintudirektiivi*. Metso, teeri, pyy ja riekko kuuluvat lintudirektiivin 1 artiklassa tarkoitettuihin lajeihin ja liitteen II B-osan lajeihin. Lintudirektiivin 2 artiklan mukaan jäsenvaltioiden on toteutettava kaikki tarvittavat toimenpiteet 1 artiklassa tarkoitettujen lintulajien kantojen ylläpitämiseksi sellaisella tasolla, joka vastaa erityisesti ekologiaa, tieteellisiä ja sivistyksellisiä vaatimuksia ottaen huomioon taloudelliset ja virkistykseen liittyvät vaatimukset, taikka näiden kantojen mukauttamiseksi tähän tasoon. Lintudirektiivin 7 artiklan mukaan liitteessä II lueteltujen lajien kantojen koon, maantieteellisen levinneisyyden ja lisääntymisnopeuden takia koko yhteisössä niitä voidaan metsästää kansallisen lainsäädännön mukaisesti. Liitteessä II olevassa B osassa lueteltuja lajeja saa metsästää vain niissä jäsenvaltioissa, joista on siinä maininta. Metson kohdalla on mainittu, että sitä saadaan metsästää Suomessa. Jäsenval-

tioiden on varmistettava, että lajien metsästys ei vaaranna suojelutoimenpiteitä niiden levinneisyysalueella. Edelleen 7 artiklan mukaan jäsenvaltion on varmistettava, että metsästys harjoitettuna voimassa olevien kansallisten toimenpiteiden mukaisesti vastaa kyseisten lintulajien järkevän hyödyntämisen ja ekologisesti tasapainoisen sääntelyn periaatteita ja että tämä käytäntö näiden lajien ja etenkin muuttavien lajien kantojen osalta on sopusoinnussa 2 artiklasta seuraavien toimenpiteiden kanssa.

Aiemmin ennen 1.3.2011 voimaan tulleen riistahallintolain muutoksia, metsästyslain 38 §:n kiellon tai rajoittamisen toimivaltaa riistaeläimen kannan säilymisen vaarantumisessa käyttivät riistanhoitopiirit pääasiassa yleisten ja suuren metsästyspaineen kohteeksi johtuvien metsäkanalintujen metson, teeren, pyyn ja riekon kantojen tiheyksiensä laskiessa keskimääräistä alhaisemmiksi riistanhoitoyhdistyksen alueella tarkasteltuna. 1.3.2011 voimaan tullessa riistahallintouudistuksessa metsästyslain 38 §:n metsästyskiellon tai -rajoituksen asettamisen toimivalta siirrettiin maa- ja metsätalousministeriölle.

Voimassa olevan 38 §:n mukaan, jos riistaeläinlajin kanta vaarantuu sen esiintymisalueella tai osalla esiintymisaluetta, voidaan maa- ja metsätalousministeriön asetuksella kyseisen riistaeläinlajin metsästys kieltää tai rajoittaa sitä. Maa- ja metsätalousministeriön asetuksessa rajataan alue, jolla kieltö tai rajoitus on voimassa. Kielto tai rajoitus voidaan antaa enintään kolmeksi vuodeksi kerrallaan. Kielto tai rajoitus voi tulla voimaan aikaisintaan kahden viikon kuluttua asetuksen antamisesta. Maa- ja metsätalousministeriön on kuultava ennen asetuksen antamista Suomen riistakeskusta sekä niitä riistanhoitoyhdistyksiä, joiden toiminta-alueella kieltö tai rajoitus koskee. Jos riistaeläinkanta voimistuu elinvoimaiseksi, kieltö tai rajoitus tulee kumota ennen määräajan päättymistä.

Kieltö tai rajoitus voidaan asettaa joustavasti ympäri vuoden kuitenkin niin, että maa- ja metsätalousministeriön asetus, jossa kieltö tai rajoitus säädetään, on annettava viimeistään kahta viikkoa ennen kiellon tai rajoituksen alkamista. Kysymyksessä on siten erityisesti vuosittaisten kannanvaihteluiden perusteella tapahtuvan tilapäisen metsästyksen säätelyn mahdollistamiseksi säädetty toimivalta, jota korostaa toisaalta velvoite kumota kieltö tai rajoitus ennen määräajan päättymistä, jos riistaeläinkanta voimistuu elinvoimaiseksi. Kysymyksessä ei siis ole mihinkään tiettyyn uhanalaisuusarviointiin sidottu toimivalta, vaan riistakantojen vuotuisen vaihtelun seurannan perusteella sovellettu toimivalta. Tältä osin aiempaa käytäntöä ei ole ollut tarkoitus muuttaa riistahallintouudistuksen yhteydessä. Käytännössä alueelliset rajaukset tulee toteuttaa selkeästi siten, ettei niiden alueellisesta ulottuvuudesta synny epäselvyyttä.

Maa- ja metsätalousministeriön asetuksella (1083/2015, muutettuna 1239/2015) metson, teeren, pyyn ja riekon metsästyksen kieltämisestä metsästysvuonna 2015–2016 oli kielletty osassa maata riekon ja metson metsästys sekä lyhennetty teeren ja pyyn metsästysaikaa.

2 Metsästysrajoitusten valmistelu 2016, Suomen riistakeskuksen esitys 8.8.2016 liitteenä

Vuonna 2016 riistakolmiolaskennat suositeltiin tehtäväksi 22.7.–2.8. välisenä aikana. Luonnonvarakeskus on kehittänyt laskentatulosten palauttamiseen sähköisen järjestelmän, joilla tulokset saadaan nopeasti käyttöön. Torstaihin 4.8. mennessä lasken-

noista oli saatu 811 riistakolmion tulokset (edellisenä vuonna 841), joten laskentojen suorittaminen onnistui erittäin suurelta osin suunnitelmien mukaisesti. Lisäksi Ylä-Lapin riekkojen linjalaskennasta oli käytettävissä alustavat tulokset.

Esitys perustuu Suomen riistakeskuksen 8.8.2016 tekemään esitykseen metsäkanalintujen metsästysajoksi metsästysvuonna 2016–2017. Esitys on muistion liitteenä. Rajoitusten valmistelussa on pyritty yksinkertaistamaan sääntelyä siten, että alueelliset rajaukset noudattavat lintukantojen tilan perusteella arvioituja mahdollisimman suuria yhtenäisiä alueita. Aiempaan nähden esitystä on kehitetty myös siten, että mikäli metsästysaikaa katsotaan tarpeelliseksi rajoittaa, käytetään tarvittaessa vain yhtä lyhennettyä metsästysaikaa 10.9.–10.10. tai rauhoitusta kokonaan.

3 Metsästyksen rajoittaminen ja kieltäminen metsästysvuonna 2016–2017

Maa- ja metsätalousministeriön asetuksella kielletäisiin metson, teeren, pyyn ja riekon metsästyksen Suomen riistakeskuksen esityksen mukaisesti metsästysvuonna 2016–2017. Osalla lajeista ja alueista metsästyksen kielletäisiin kokonaan ja osalla metsästysaikaa lyhennettäisiin. Urosteeren talvimetsästystä ei sallittaisi lainkaan tammikuussa 2017. Metsäkanalintulajeja koskevat metsästysajan lyhennykset on koottu yhteen asetukseen lainsäädännön selkeyden parantamiseksi.

1 § Metson metsästyksen rajoittaminen

Ensimmäisessä momentissa kielletäisiin metson metsästyksen kokonaan syksyllä 2016 Varsinais-Suomen maakunnassa ja Uudenmaan maakunnassa lukuun ottamatta Askolan, Lapinjärven, Loviisan, Myrskylän, Mäntsälän ja Pukkilan kuntia.

Toisessa momentissa lyhennettäisiin metson metsästysaikaa siten, että lyhennetty metsästysaika olisi 10.9.–10.10.2016 Kainuun, Kanta-Hämeen, Keski-Pohjanmaan, Pirkanmaan, Pohjanmaan, Pohjois-Savon, Päijät-Hämeen ja Satakunnan maakunnissa, Etelä-Pohjanmaan maakunnassa lukuun ottamatta Alajärven, Alavuden, Kuortaneen, Soinin ja Ähtärin kuntia, Keski-Suomen maakunnassa lukuun ottamatta Kannonkosken, Karstulan, Keuruun, Kivijärven, Kyyjärven, Multian ja Saarijärven kuntia, Lapin maakuntaan kuuluvissa Posion ja Ranuan kunnissa, Pohjois-Pohjanmaan maakunnassa lukuun ottamatta Pudasjärven ja Taivalkosken kuntia sekä Uudenmaan maakuntaan kuuluvissa Askolan, Lapinjärven, Loviisan, Myrskylän, Mäntsälän ja Pukkilan kunnissa.

2 § Teeren metsästyksen rajoittaminen

Ensimmäisessä momentissa lyhennettäisiin teeren metsästysaika siten, että lyhennetty metsästysaika olisi 10.9.–10.10.2016 Etelä-Pohjanmaan, Kainuun, Keski-Pohjanmaan, Keski-Suomen, Lapin, Pirkanmaan, Pohjanmaan, Pohjois-Karjalan, Pohjois-Pohjanmaan, Pohjois-Savon ja Satakunnan maakunnissa.

Toisessa momentissa kielletäisiin urosteeren talvimetsästyksen kokonaan tammikuussa 2017 niin, että se ei olisi sallittua millään alueella. Kielto kattaisi koko talvimetsästyksen alueen: Etelä-Pohjanmaan, Kainuun, Keski-Pohjanmaan, Keski-Suomen, Pohjanmaan, Pohjois-Karjalan, Pohjois-Pohjanmaan, Pohjois-Savon maakunnat ja Lapin maakunnan lukuun ottamatta Enontekiön, Inarin ja Utsjoen kuntia.

3 § Pyyn metsästys

Ensimmäisessä momentissa kiellettäisiin pyyn metsästys kokonaan Lapin maakunnassa syksyllä 2016.

Toisessa momentissa lyhennettäisiin pyyn metsästysaika siten, että lyhennetty metsästysaika olisi 10.9.–10.10.2016 Etelä-Pohjanmaan, Kainuun, Keski-Pohjanmaan, Keski-Suomen, Pohjanmaan, Pohjois-Karjalan, Pohjois-Pohjanmaan ja Pohjois-Savon maakunnissa.

4 § Riekon metsästys

Pykälässä kiellettäisiin riekon metsästys kokonaan muualla kuin Ylä-Lapissa. Metsästys olisi kiellettyä Etelä-Pohjanmaan, Kainuun, Keski-Pohjanmaan, Keski-Suomen, Pohjanmaan, Pohjois-Karjalan, Pohjois-Pohjanmaan ja Pohjois-Savon maakunnissa sekä Lapin maakunnassa lukuun ottamatta Enontekiön, Inarin ja Utsjoen kuntia. Ylä-Lapissa riekkoja voidaan metsästä normaalisti 10.9.2016–31.3.2017 välisenä aikana.

4 Esityksen vaikutukset

Esitetty metson, teeren ja pyyn metsästysajan lyhentäminen lopusta kolmella viikolla vähentäisi merkittävästi syksyn metsästyskauden aikana saaliiksi saatavien lintujen määrää kyseisillä alueilla, verrattuna tilanteeseen että asetusta ei annettaisi ja metsästys olisi sallittua lokakuun loppuun saakka. Laskevien kantojen tilanteessa metsästyspaineen rajoittaminen esitetyillä kielloilla vähentäisi kantoihin kohdistuvaa metsästyksen aiheuttamaa kuolleisuutta ja parantaisi todennäköisesti kantojen säilymistä vahvempina ja kantojen kääntymistä nousuun seuraavana lisääntymiskautena.

Riekon metsästyksen kieltäminen kokonaan Etelä-Pohjanmaan, Kainuun, Keski-Pohjanmaan, Keski-Suomen, Pohjanmaan, Pohjois-Karjalan, Pohjois-Pohjanmaan ja Pohjois-Savon maakunnissa sekä Lapin maakunnassa lukuun ottamatta Enontekiön, Inarin ja Utsjoen kuntia laajentaisi aiempaa metsästyskieltoaluetta kattamaan Ylä-Lappia lukuun ottamatta koko Pohjois-Suomen. Esitys estää metsästyksen kantaa heikentävän vaikutuksen harvan kannan alueella kokonaan ja lisää todennäköisyyttä että kannan väheneminen pysähtyy ja kanta kääntyy kasvuun, verrattuna tilanteeseen että asetusta ei annettaisi ja metsästys olisi sallittua lokakuun loppuun saakka. Samoin pyyn osalta metsästyksen kieltäminen Lapin maakunnassa estää metsästyksen kantaa heikentävän vaikutuksen harvan kannan alueella kokonaan ja lisää todennäköisyyttä, että kannan väheneminen pysähtyy ja kanta kääntyy kasvuun.

5 Asian valmistelu

Maa- ja metsätalousministeriössä on valmisteltu virkatyönä yhteistyössä Suomen riistakeskuksen kanssa esitys maa- ja metsätalousministeriön asetukseksi metson, teeren, pyyn ja riekon metsästyksen kieltämisestä metsästysvuonna 2016–2017. Valmistelussa käytettävissä oli 886 riistakolmion tulokset sekä Ylä-Lapin riekkojen linjalaskennan alustavat tulokset. Esitys metsästyksen kielloista perustuu Suomen riistakeskuksen 8.8.2016 ministeriölle toimittamaan esitykseen.

Asetusluonnoksesta pyydettiin lausuntoja seuraavilta tahoilta: ympäristöministeriö, Luonnonvarakeskus (LUKE), Suomen riistakeskus, riistanhoitoyhdistykset, Suomen ympäristökeskus, Metsähallitus, Maa- ja metsätaloustuottajain Keskusliitto (MTK), Svenska lantbruksproducenternas centralförbund (SLC), Suomen Luonnonsuojeluliitto, WWF Suomi, BirdLife Suomi ry, Suomen Metsästäjäliitto ry, Natur och Miljö r.f., Luonto-Liitto.

Lausuntoja saatiin muilta tahoilta kuin riistanhoitoyhdistyksiltä 13 ja lausunnoissa todettiin seuraavaa.

Ympäristöministeriön mielestä käytetty valmistelumenettely ja asetusehdotus ovat hyvät. **Suomen riistakeskuksella** ei ole huomauttamista asetusluonnokseen. **Luonnonvarakeskus** lausuu, että metsästysaikojen rajoittamisen perusteet, joiden biologista puolta Luke voi kolmioaineiston pohjalta arvioida, ovat kestävä. Pyrkimys laajempiin aluekokonaisuuksiin asetusesityksessä on lintukantojen elinvoimaisuuden ja esim. metsästyksen valvonnan kannalta hyvä, samoin kuin vain yhden lyhennetyt pyyntiajan (10.9.–10.10.) tai täysrauhoituksen säätäminen aiemman kaksiportaisen (10.9.–30.9. tai 10.9.–15.10.) metsästysajan sijaan. Luonnonvarakeskuksella ei ole tässä suhteessa asetusesityksestä huomautettavaa.

Metsähallitus pitää esitettyjä rajoituksia metsäkanalintujen metsästykseseen heikon poikastuottovuoden aikana perusteltuina, jotta lintukannan aallonpohjaa ei liian voimallisella verotuksella enää pitkittäisi. Metsähallitus tuo kuitenkin esille huolensa aikaistetun riistakolmiolaskentojen luotettavuudesta ennen kaikkea riekkokannan arvioinnissa. On mahdollista, että tarvitaankin tutkimuksiin perustuva korjauskerroin tai riistakolmiolaskentaa tukevien erillisten riekkolaskentojen kehittämistä todellisen riekkotiheyden luotettavaksi arvioimiseksi.

Suomen ympäristökeskus (SYKE) toteaa, että kokonaisuudessaan SYKE pitää esitystä ja sen valmistelua hyvänä. Ehdotetut tarkistukset voivat kuitenkin edelleen parantaa asetuksen toimivuutta. Metson rauhoituksen tulisi kattaa kaikki Uudenmaan kunnat. Pyyn osalta Etelä-Savossa ja Etelä-Hämeessä metsästysaikaa tulisi rajoittaa viimeisen kolmen viikon ajalta kannan taantumisen takia. Riekon osalta Ylä-Lapissa tulisi harkita metsästäjäkohtaisia saalisikiintiöitä. Alueellisten ja ajallisten metsästysrajoitusten vaikutuksesta metsästyspaineseen ja metsäkanalintukantoihin tulisi saada tutkittua tietoa. Lisäksi kolmiolaskentojen pitkän aikavälin (vähintään viimeiset 10 vuotta) tunnusluvut tulisi saada vapaasti saataville verkkoon.

Suomen Metsästäjäliitto pitää tervetulleena nykyisen kannanarviointijärjestelmän mahdollistamaa tilannetta, jossa kanalintujen metsästysaikapäätöksissä voidaan hyödyntää riistakolmiolaskentojen tuoretta kanta-arviotietoa. Riistakolmiolaskentoja on ajantasaisen päätöksenteon mahdollistamiseksi jouduttu aikaistamaan alkuperäisestä aikataulusta. Metsästäjäliiton näkemyksen mukaan tämä voi toisaalta myös aiheuttaa ongelman laskentatietojen vertailtavuudessa, jos osa aikasarjan aineistosta on kerätty merkittävästi myöhempänä ajankohtana kuin nykyisin. Metsästysseurat tekevät riistatiedon keräämisen eteen vuosittain valtavan määrän talkootyötä riistakolmiolaskennoissa. Tämä tieto tulisi Metsästäjäliiton mielestä antaa aiempaa paremmin metsästäjien ja metsästysseurojen käyttöön. Sekä riistahallinnon että seuratason samanaikainen säätely aiheuttaa tällöin turhaa päällekkäisyyttä ja byrokratiaa, josta tulisi

pyrkiä pois. Metsästäjäliitto esittää, että jatkossa mietittäisiin keinoja, kuinka vastuu- ta kanalintujen metsästysrajoituksista voitaisiin antaa enemmän metsästyseuroille.

MTK:lla ei ole huomautettavaa esitykseen. **WWF** pitää esitettyjä rajoituksia metsä- kanalintujen metsästyksen hyvin perusteluina ja kannatettavina. **BirdLife Suomi** pi- tää ehdotettuja rajoituksia pääsääntöisesti hyvinä, mutta joiltain osin metsästystä olisi perusteltua rajoittaa tätäkin enemmän. Yhteen lyhennettyyn metsästysaikaan siirty- minen on mielekästä, mutta rajoituksen tulisi näin toimittaessa olla tiukempi. On var- sin kyseenalaista, onko metsästysajan lyhentämisellä kolmella viikolla sen loppu- päästä toivottua vaikutusta saalismääriin. Silloin, kun metsästysrajoituksille katso- taan olevan tarvetta, olisi syytä noudattaa varovaisuusperiaatetta ja kieltää kanalintu- jen metsästyksen vähintään koko lokakuun ajaksi. Metson metsästystä olisi kuitenkin ai- heellista rajoittaa myös Etelä-Savossa. Riekon metsästyksen rajoittaminen olisi pe- rusteltua myös Ylä-Lapin kunnissa.

Suomen Luonnonsuojeluliitto katsoo, että yleisesti ottaen esitys on oikeansuunta- nen. Esityksessä on monia kuntakohtaisia poikkeuksia. Ne perustuvat usein hyvin pieneen aineistoon. Selvintä olisi toimia koko maakunnassa samalla tavalla. Näin esimerkiksi metso voitaisiin rauhoittaa koko Uudellamaalla, mikä tukisi pitkällä täh- täimellä maakunnan läntisenkin osan kantaa. Vastaavasti riekko kannattaisi rauhoit- taan koko maassa, varsinkin kun Ylä-Lapinkin tiheydet ovat hyvin pieniä.

Suomen Pystykorvajärjestö ry on antanut lausunnon, jossa esittää, ettei mikään tutkimus tue sitä että metsästyksen rajoituksilla voitaisi vaikuttaa kanalintukantoihin vaan elinympäristön hoito on tässä avainasemassa. Riistakolmiolaskentamalli antaisi hyvän kuvan riistakantojen kehityksestä mutta muutamia vuosia sitten tehty laskento- jen aikaistaminen oli väärä ratkaisu eikä laskenta anna nyt todellista kuvaa etenkin poikastuotosta. Riistakolmiot on muutamana vuonna kuljettu heinäkuun viimeisen viikon aikana jolloin poikueet vielä jurottavat paikoillaan tiheiköissä eivätkä lähde liikkeelle ellei laskija ole tulemassa aivan päälle. Nyt etenkin elokuun toisella viikol- la on tullut viestejä ympäri Suomea että tilanne näyttää paljon paremmalle kuin vuo- siin ja jopa erittäin paljon paremmalle kuin kolmiolaskentojen aikaan. Laskenta-ajan muutoksesta johtuen tulokset eivät myöskään ole vertailukelpoisia vanhempien las- kentatulosten kanssa. Ministeriön tulee huolehtia, että mahdolliset rajoitukset perus- tuvat todelliseen tilanteeseen lintukantojen suhteen eikä verrata lintutiheyksiä ja poi- kastuottoa vanhoihin tuloksiin. Nyt suunnitellut äkkinäiset toimenpiteet todennäköi- sesti vain pahentavat tilannetta kun kanalintumetsästyksestä kiinnostuneet pakkautu- vat metsiin lyhyen jahdin aikana. Nykyinen tapa jossa vuosittain voi olla suuriakin eroja metsästysajoissa aiheuttaa vain epävarmuutta harrastajissa eikä sillä kuitenkaan ole vaikutusta riistakantoihin niin emme näe perusteita metsästysajan tarpeettomalle lyhentämiselle. Ministeriössä olisikin hyvä luottaa siihen että paikalliset metsästy- seurat tuntevat parhaiten oman alueensa riistakannat ja haluavat myös pitää niitä yllä. Paikallisilla rajoituksilla sekä saaliskiintiöillä pystytään huolehtimaan parhaiten kes- tävän käytön periaatteesta. **Luonnonsuojeluliitto Tapiola ry** on antanut lausunnon, jossa pitää asetusta perusteltuna ja erittäin tarpeellisena ja esittää lisäksi, että metsä- kanalintukantojen elvyttämiseksi eivät riitä pelkästään pidennetyt rauhoitusajat. Tar- vitaan toimia soiden ennallistamiseksi, sekä tarkempaa tietoa mm. soidinalueista ja näiden alueiden suojelua. Lisäksi **Juha Heinänen** on antanut lausunnon, jossa esittää mm. että ei ole koko kesänä nähnyt yhtään riekko-poikuetta Utsjoella ja epäilee että Utsjoella riekkoja ei olisi tänä syksynä täysillä metsästettäväksi.

Riistanhoitoyhdistyksistä 89 vastasi lausuntopyyntöön. Metson osalta riistanhoitoyhdistyksistä 61 ei esittänyt muutoksia tai kannatti esitystä. Riistanhoitoyhdistyksistä 21 esitti pidempää metsästyksen kieltoa tai rauhoitusta kokonaan: Kannonkoski-Kivijärvi, Multia, Enontekiö, Kittilä, Pello, Salla, Savukoski, Posio, Pudasjärvi, Pyhäjärvi, Veteli, Ilomantsi, Lieksa, Polvijärvi, Valtimo, Juankoski, Kiuruvesi, Riistavesi, Myrskylä-Artjärvi, Mäntsälä ja Ruovesi. Riistanhoitoyhdistyksistä 7 vastusti esitettyä metsästyskieltoa tai esitti lyhyempää kieltoa: Suolahti-Sumiainen, Uurainen, Raahen seutu, Ilmajoki, Kälviä-Ullava, Lapua ja Lappajärvi-Vimpeli. Useat riistanhoitoyhdistykset esittivät, että metson metsästysajan olisi oltava sama kuin teerellä perustellen tätä mm. metsästyksen valvonnallisilla syillä. Tämä olisi tarkoittanut metson metsästysajan lyhentämistä Pohjois-Karjalassa sekä osassa Lappia, Keski-Suomea, Pohjois-Pohjanmaata ja Etelä-Pohjanmaata lyhyemmäksi kuin esityksessä.

Teeren osalta riistanhoitoyhdistyksistä 72 ei esittänyt muutoksia tai kannatti esitystä. Riistanhoitoyhdistyksistä kahdeksan esitti pidempää metsästyksen kieltoa tai rauhoitusta kokonaan: Posio, Pyhäjärvi, Veteli, Polvijärvi, Juankoski, Kiuruvesi, Riistavesi ja Ruovesi. Riistanhoitoyhdistyksistä yhdeksän vastusti esitettyä metsästyskieltoa tai esitti lyhyempää kieltoa: Suolahti-Sumiainen, Uurainen, Kittilä, Kolari, Raahen seutu, Ilmajoki, Lappajärvi-Vimpeli, Lapua, Ähtäri.

Pyyn osalta riistanhoitoyhdistyksistä 73 ei esittänyt muutoksia tai kannatti esitystä. Riistanhoitoyhdistyksistä viisi esitti pidempää metsästyksen kieltoa tai rauhoitusta kokonaan: Pyhäjärvi, Veteli, Juankoski, Riistavesi ja Ruovesi. Riistanhoitoyhdistyksistä 11 vastusti esitettyä metsästyskieltoa tai esitti lyhyempää kieltoa: Suolahti-Sumiainen, Uurainen, Kittilä, Kolari, Tornio, Raahen seutu, Ilmajoki, Lappajärvi-Vimpeli, Lapua, Ähtäri ja Kiuruvesi.

Riekon osalta riistanhoitoyhdistyksistä 86 ei esittänyt muutoksia tai kannatti esitystä. Enontekiön riistanhoitoyhdistyksistä esitti pidempää metsästyksen kieltoa. Riistanhoitoyhdistyksistä kaksi vastusti esitettyä metsästyskieltoa ja esitti lyhyempää kieltoa: Pudasjärvi ja Vasanejdens.

6 Voimaantulo

Maa- ja metsätalousministeriön asetus ehdotetaan tulevaksi voimaan 10.9.2016.

Liite: Suomen riistakeskuksen esitys metsäkanalintujen metsästysajoiksi metsästysvuonna 2016–2017

Maa- ja metsätalousministeriö
Luonnonvaraosasto
PL 30
00023 VALTIONEUVOSTO

8.8.2016

Asia: **Suomen riistakeskuksen esitys metsäkanalintujen metsästysajaksi metsästysvuonna 2016 – 2017**

Metsäkanalintukantojen valtakunnallinen seuranta alkoi jo 1960-luvulla. Reittiarviointeja tehtiin 1980-luvun lopulle saakka ja sen jälkeen tilalle tulivat riistakolmiolaskennat. Laskentojen mukaan metson, teeren, pyyn ja riekon kannat vähentyivät 1960-luvulta 1980-luvun loppuun asti. 1990-luvulta lähtien metson, teeren ja pyyn kannat ovat alkaneet paikoin elpyä. Riekkokanta on kuitenkin vähentynyt muualla paitsi Ylä-Lapissa. Tutkijoiden mukaan metsäkanalintujen kantojen vähenemiseen on vaikuttanut erityisesti metsätaloudesta johtuva elinympäristöjen muuttuminen.

Pitkäaikaisesta seurantatiedosta on havaittu, että metsäkanalintukantojen koko on vaihdellut syklisesti. Muutaman perättäisen vuoden pituinen tasainen kannan vähentyminen on normaalia muutosta metsäkanalinnuille. Vastaavasti kannan nousuvaiheessa tiheydet kasvavat muutaman vuoden ajan. Kantojen jaksottainen vaihtelu hävisi 1980-luvun jälkeen, mutta viimeisten vuosien laskennat osoittavat piirteen olevan palaamassa useimmilla alueilla.

Metsäkanalintujen metsästysajat olivat pitkiä 1960-luvulla. Kanalintukantojen taantumiseen 1970-luvulla reagoitiin lyhentämällä metsästysaikoja. Metsästysaika on asetusten mukaan päättynyt pääsääntöisesti lokakuun lopussa 1970-luvulta lähtien. Huonoina lintuvuosina metsästysaikaa on lyhennetty tai tiettyjen lajien kohdalla tehty alueellisia rauhoituksia.

Metsäkanalintujen metsästysajat on säädetty metsästysasetuksessa, mutta metsästyslain 38 §:n perusteella jos riistaeläinlajin kanta vaarantuu sen esiintymisalueella tai osalla esiintymisaluetta, voidaan maa- ja metsätalousministeriön asetuksella kyseisen riistaeläinlajin metsästys kieltää tai rajoittaa sitä. Asetuksessa rajataan alue, jolla kieltö tai rajoitus on voimassa. Kielto tai rajoitus voidaan antaa enintään kolmeksi vuodeksi kerrallaan. Viime vuosina käytäntönä on ollut asetuksen antaminen vähän ennen metsästyskautta.

Metsäkanalintujen metsästysajat harkitaan heti elokuun alussa, kun riistakolmiolaskentojen tulokset ovat käytettävissä. Jos metsästysasetuksen mukaisiin metsästysaikoihin ei nähdä mahdollisuuksia, maa- ja metsätalousministeriö laittaa metsästysajan rajoittamista koskevan asetusluonnoksen lausunnolle elokuun 10. päivän tienoilla. Asetus annetaan viimeistään 26.8. ja se tulee voimaan 10.9., jolloin kanalintujen metsästyskausi alkaa. Suomen riistakeskus on aktiivisesti mukana metsästysaikojen valmistelussa ja se tekee vuosittain ministeriölle esityksen kanalintujen metsästysajaksi tulevalle metsästyskaudelle.

1. Suomen riistakeskuksen esitys metsäkanalintujen metsästysajoiksi metsästysvuonna 2016 – 2017

a. Metsäkanalintujen metsästysaika- ja rajoitusten määrittämisen perusteet

Suomen riistakeskuksen esitys metsäkanalintujen metsästysajoista pohjautuu seuraaviin perusteisiin:

Riistalaskentojen perusteella metsäkanalintukannat eivät ole vaarantumassa Suomessa millään alueella riistakannan lukuun ottamatta. Metsäkanalintujen metsästys on maassamme edelleen suosittua, etenkin Pohjois- ja Itä-Suomessa. Suhteellisen kattavista lintukanta- ja saalistiedoista huolimatta metsästyksen vaikutuksesta ja kestävästä kanalintujen verotuksesta ei ole tarkkaa tietoa. Tämän vuoksi metsästysaika- ja rajoitusten määrittämisessä noudatetaan varovaisuus-periaatetta ja metsästystä rajoitetaan tarpeen mukaan metsästysaika- ja rajoitusten määrittämällä niiden riistatietojen pohjalta, joita on käytettävissä. Rajoitusten tekemisessä huolehditaan kuitenkin siitä, ettei tarpeettomia rajoituksia tehdä millekään alueelle.

Metsästysasetuksen mukaan metson, teeren ja pyyn metsästysaika on 10.9.-31.10. (metsästysaika 51 vrk) koko maassa. Lisäksi urosteertä saa metsästä 1.-20.1. Riekin metsästysaika alkaa 10.9. Pohjois-Savon, Pohjois-Karjalan, Etelä-Pohjanmaan, Keski-Pohjanmaan, Pohjanmaan, Keski-Suomen, Pohjois-Pohjanmaan, Kainuun ja Lapin maakuntien alueella ja päättyy 31.10. lukuun ottamatta Enontekiön, Inarin ja Utsjoen kuntia, joissa metsästys kestää 31.3. saakka.

Jos lyhennyksiä metsästysaikoihin tehdään, ne tehdään aina loppupäästä. Näin pyynti saadaan painotettua enemmän nuoriin lintuihin. Myös viestinnän kannalta on tarkoituksenmukaista, että metsästys alkaa aina samaan aikaan 10. syyskuuta. Metsästysvuodelle 2016-2017 tehdyssä esityksessä käytettiin tilanteeseen sopivia rajoitusmalleja: 1) metsästyskausi päättyy 10. lokakuuta ja 2) rauhoitus.

Metsästysaika-alueiden rajauksissa käytetään maakunta- ja kuntajakoa. Metsästysaika-alueiksi määritetään riittävän suuret kuntaryhmät, koska pieniltä alueilta saatavat lintutiedot ovat epävarmoja.

Metsästysrajoitukset harkitaan lajikohtaisesti kullekin alueelle käyttäen hyväksi seuraavia riistatietoja:

1) Lintukantojen pitkäaikaisen kehityksen suunta

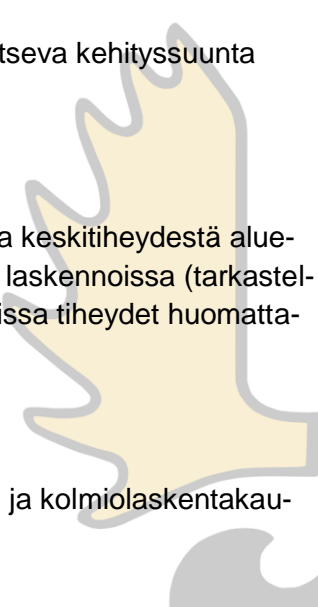
Lintutiheyden kehitys kolmiolaskentahistorian aikana sekä vallitseva kehityssuunta aluetasolla

2) Lintukantojen viimeaikainen kehitys

Lintutiheyden kehitys viimeisen 10 vuoden aikana ja poikkeama keskitiheydestä aluetasolla sekä lintutiheydet riistanhoitoyhdistystasolla viimeisissä laskennoissa (tarkasteluun, onko laajempia, useiden kuntien muodostamia alueita, joissa tiheydet huomattavan pieniä)

3) Lintujen poikastuoton kehitys

Poikasprosentin kehitys ja poikkeamat keskiarvosta 10 vuoden ja kolmiolaskentakauden ajalta aluetasolla



4) Saalistilastot

Luonnonvarakeskuksen (Luke) saalistilastot vuodesta 1996 (saatavissa vain aluetasolta)

5) Verotusaste

Saalis / lintukanta aluetasolla (perustuu Luken saalistilastoinnin aluejakoon)

6) Muut tiedot

Aihetta koskevat muut tilastot, tutkimukset ja selvitykset sekä kokemusperäinen tieto kanalinnuista, niiden metsästyksestä ja alueiden olosuhteista

Edellä mainituista riistatiedoista suurin painoarvo on kohdilla 1 ja 2. Alueelle sopivan metsästysajan määrittämisessä otetaan lisäksi mahdollisesti huomioon toistenkin kanalinlajien metsästysajat harkinnan mukaan.

Urosteeren talvimetsästysaikaa harkittaessa otetaan huomioon Suomen metsäkanalintukantojen hoitosuunnitelmassa olevat linjaukset. Talvimetsästys voitaisiin sallia riittävän suurella alueella silloin, kun kannan tiheys olisi pitkän aikavälin keskiarvon yläpuolella ja alueelta olisi riittävän kattavat laskentatiedot teerestä.

b. Esitys metsäkanalintujen metsästysajoksi metsästysvuonna 2016 - 2017

Suomen riistakeskus esittää, että metsäkanalintujen metsästysajat metsästysvuonna 2016 - 2017 olisivat metsästysasetuksessa mainitun mukaiset lukuun ottamatta seuraavassa esitettyjä rajoituksia, jotka tulisi säätää maa- ja metsätalousministeriön antamalla asetuksella:

METSO**Rauhoitus:**

Uudenmaan maakunta lukuun ottamatta Askolan, Lapinjärven, Loviisan, Myrskylän, Mäntsälän ja Pukkilan kuntia sekä Varsinais-Suomen maakunta

Metsästysaika 10.9.-10.10:

Etelä-Pohjanmaan maakunta lukuun ottamatta Alajärven, Alavuden, Kuortaneen, Soinin ja Ähtärin kuntia, Keski-Suomen maakunta lukuun ottamatta Kannonkosken, Karsulan, Keuruun, Kivijärven, Kyyjärven, Multian ja Saarijärven kuntia; Lapin maakuntaan kuuluvat Posion ja Ranuan kunnat; Pohjois-Pohjanmaan maakunta lukuun ottamatta Pudasjärven ja Taivalkosken kuntia; Uudenmaan maakuntaan kuuluvat Askolan, Lapinjärven, Loviisan, Myrskylän, Mäntsälän ja Pukkilan kunnat; sekä Kainuun, Kanta-Hämeen, Keski-Pohjanmaan, Pirkanmaan, Pohjanmaan, Pohjois-Savon, Päijät-Hämeen ja Satakunnan maakunnat

KESKEISIMMÄT PERUSTELUT

Riistakolmiolaskentojen mukaan metsokanta pienentyi voimakkaimmin Pohjois-Pohjanmaan, Kainuun, Keski-Pohjanmaan, Pohjanmaan, Pirkanmaan ja Satakunnan

maakunnissa sekä Etelä-Pohjanmaan läntisillä alueilla. Metsokannat taantuivat niin merkittävästi, että metsästysajan lyhentämiseen katsotaan olevan tarvetta. Metsotiheys kasvoi viime vuodesta Keski-Suomen ja Pohjois-Savon maakunnissa, mutta on edelleen niin pieni, että metsästystä on myös näillä alueilla rajoitettava. Varsinais-Suomessa metson rauhoitusta on syytä jatkaa. Uudellamaalla metso on ollut itäisintä osaa lukuun ottamatta rauhoitettuna. Nyt rauhoitusta jatketaan, mutta metson metsästys sallitaan lyhennetyllä metsästysajalla maakunnan itäosissa, tiheimmän metsokannan alueella.

TEERI

Metsästysaika 10.9.-10.10:

Etelä-Pohjanmaan, Kainuun, Keski-Suomen, Keski-Pohjanmaan, Lapin, Pirkanmaan, Pohjanmaan, Pohjois-Karjalan, Pohjois-Pohjanmaan, Pohjois-Savon ja Satakunnan maakunnat

Metsästysasetuksen mukaista urosteeren metsästystä 1.-20.1. ei millään alueella

KESKEISIMMÄT PERUSTELUT

Teeritiheys pienentyi selvästi koko maassa, eteläistä ja kaakkoista Suomea lukuun ottamatta. Kannan pienentyminen on niin merkittävää, että laajalle, yhtenäiselle alueelle esitetään metsästysajan lyhentämistä. Kaikilla alueilla teerikannat ovat nyt niin alhaalla, ettei edellytyksiä teeren talvimetsästykseen ole.

PYY

Rauhoitus

Lapin maakunta

Metsästysaika 10.9.-10.10:

Etelä-Pohjanmaan, Kainuun, Keski-Suomen, Keski-Pohjanmaan, Pohjanmaan, Pohjois-Karjalan, Pohjois-Pohjanmaan ja Pohjois-Savon maakunnat

KESKEISIMMÄT PERUSTELUT

Pyytiheys pieneni kauttaaltaan Keski-Suomesta Lappiin ulottuvalla alueella. Pyytiheydet pienenivät voimakkaasti samoilla alueilla kuin teeritiheydetkin, tästä syystä rajoituksia esitetään pyylle samoille alueille kuin teerelle lukuun ottamatta Pirkanmaan ja Satakunnan alueita, joissa pyytiheys on korkea eikä kanta pienentynyt merkittävästi viime vuodesta. Lapissa pyytiheydet ovat nyt ennätysellisen alhaiset. Tiheydet ovat kauttaaltaan niin pieniä, että lajille esitetään rauhoitusta.

RIEKKO

Rauhoitus:



Koko Suomi lukuun ottamatta Lapin maakuntaan kuuluvia Enontekiön, Inarin ja Utsjoen kuntia

KESKEISIMMÄT PERUSTELUT

Riekkotiheydet olivat kolmiolaskentojen mukaan vuonna 2015 alhaisia. Vuoden 2016 tiheydet edelleen pienenevät. Kannat ovat nyt niin alhaalla, ettei metsästystä voida sallia lukuun ottamatta kolmea Suomen pohjoisinta kuntaa. Näiden kuntien tunturialueilla on tehty erillisiä koira-avusteisia riekkolaskentoja. Niiden mukaan riekkokanta on laskenut viime vuodesta sielläkin, mutta ei niin merkittävästi, että metsästysaikaa olisi tarvetta rajoittaa.

LIITTEET:

Liite 1: Metsäkanalintujen lintutiheydet vuosilta 1989-2016 tilastoalueittain

Liite 2: Esityksen mukaiset metsästysajat

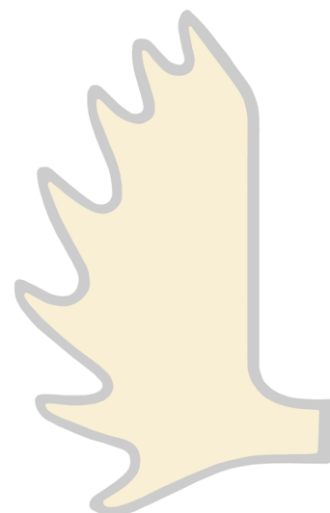
Esityksen on valmistellut Suomen riistakeskuksen Kestävä metsästys-tiimi apunaan viisi aluetiimiä (Lappi, Oulu-Kainuu, Itä-Suomi, Länsi-Suomi ja Lounais-Suomi). Metsäkanalintutilannetta ja metsästysaikoja käsiteltiin 4.-8.8.2016 pidetyissä metsästysaikaneuvotteluissa, joihin osallistuivat riistakeskuksen edustajien lisäksi edustaja maa- ja metsätalousministeriön luonnonvaraosastolta ja erikoistutkija Luonnonvarakeskuksesta.

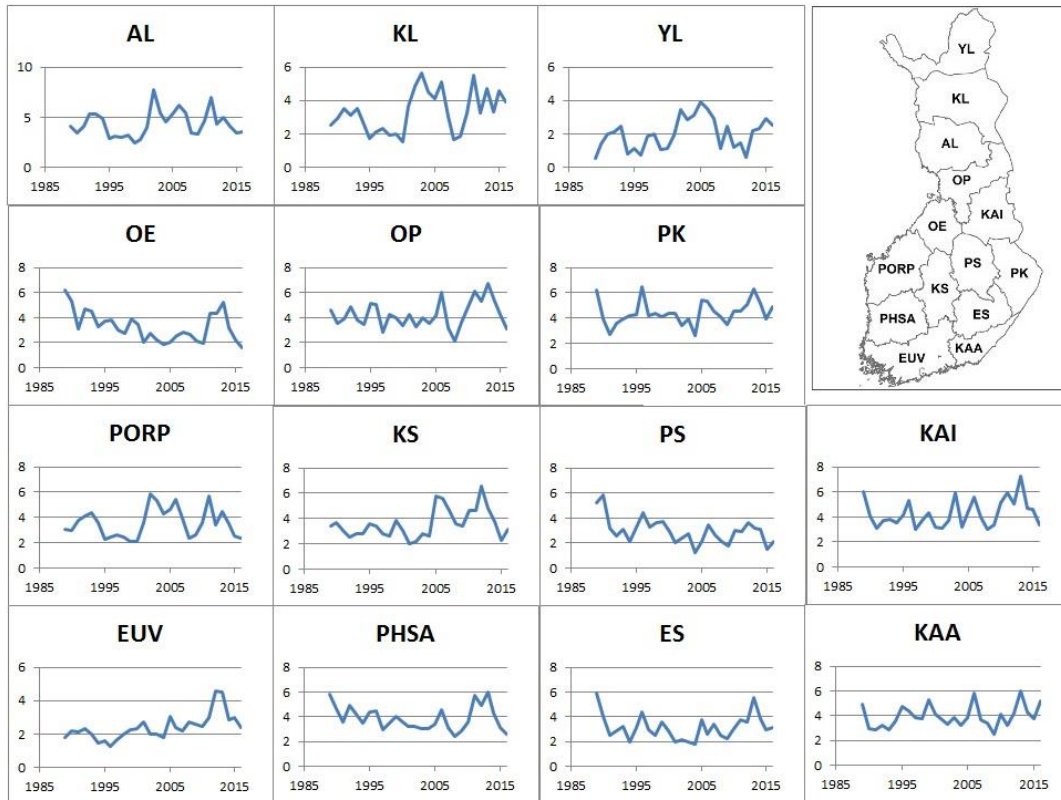


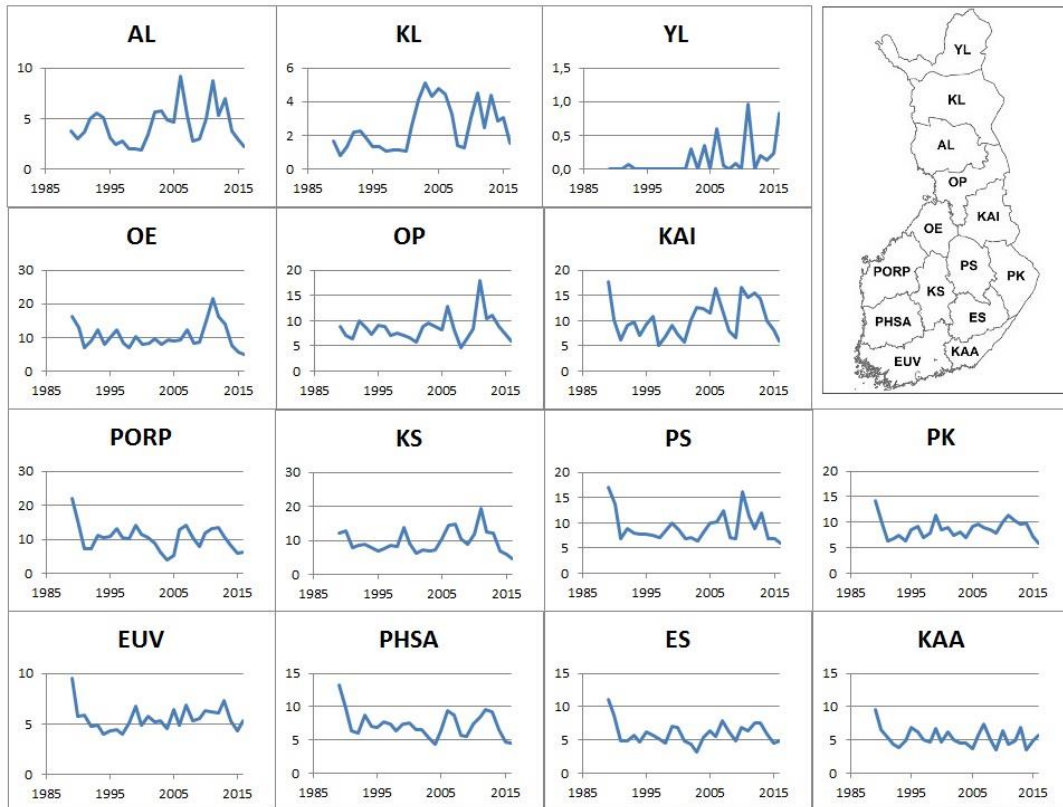
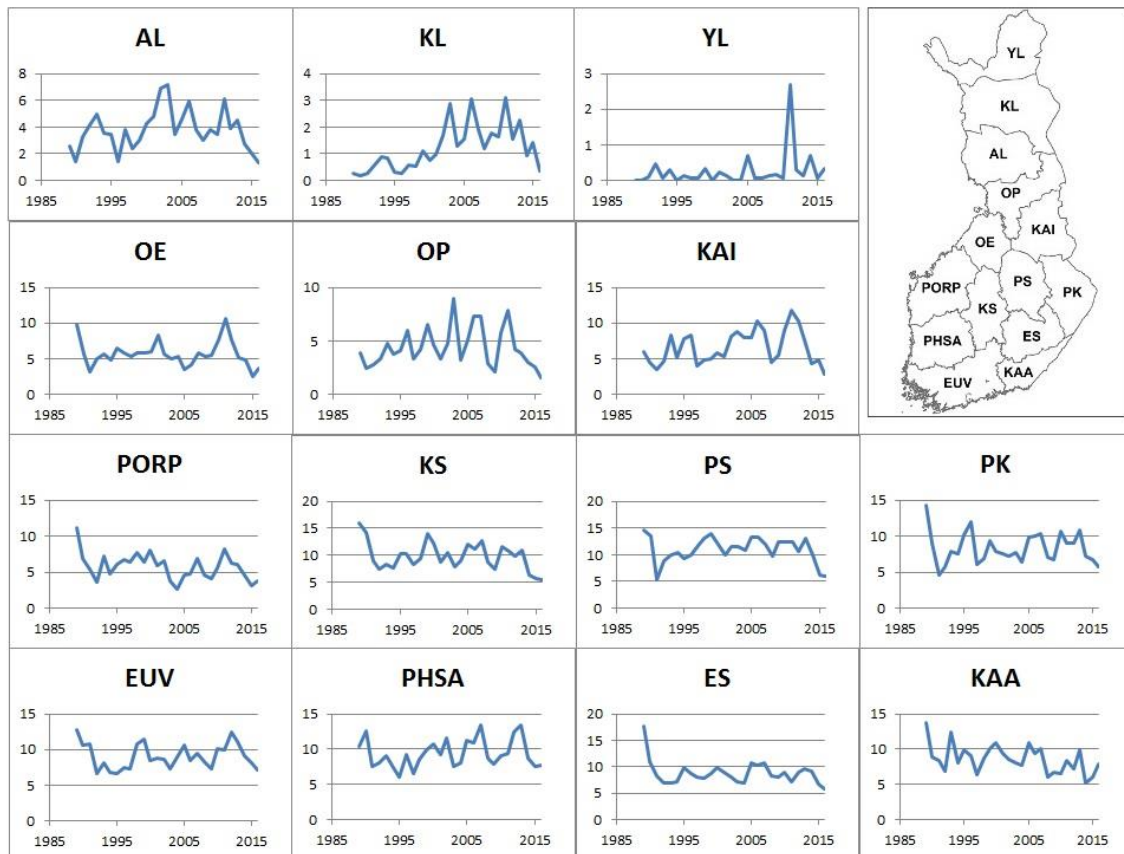
Jari Varjo
Johtaja

Jarkko Nurmi

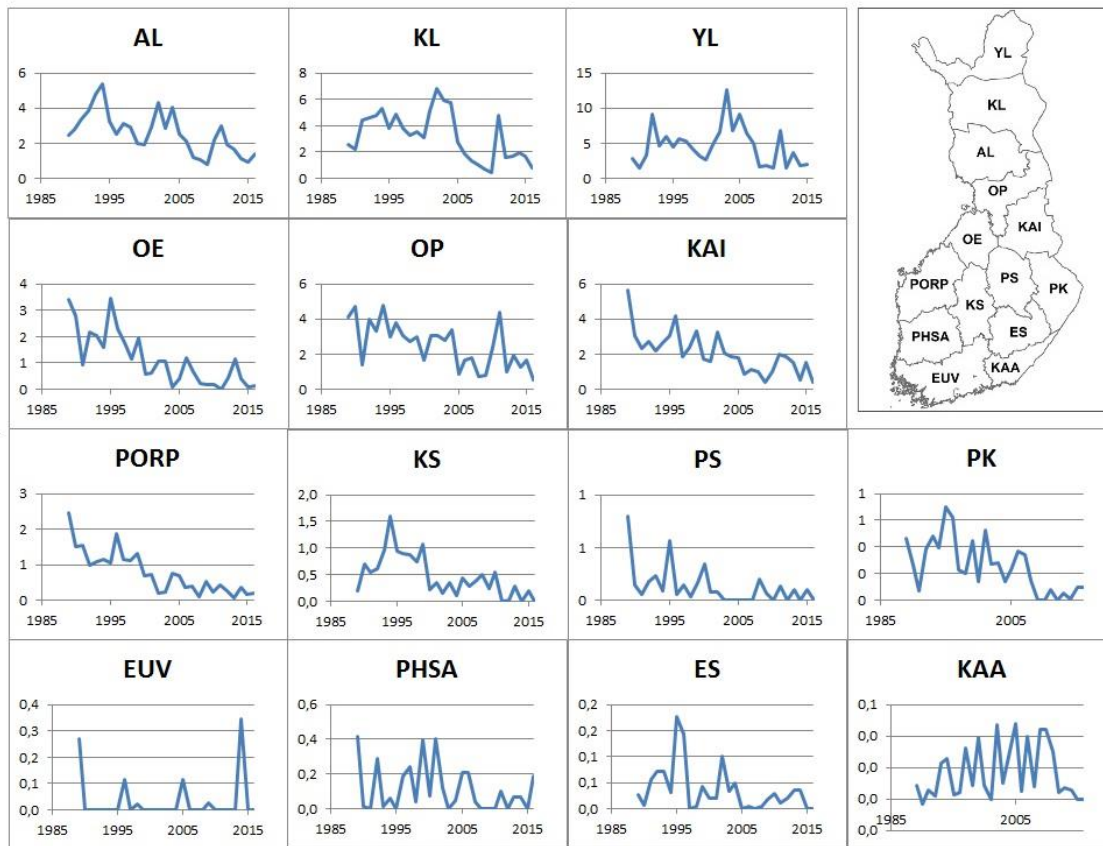
Jarkko Nurmi
Riistatalouspäälikkö



Liite 1: Metsäkanalintujen tiheydet riistakolmioilla vuosina 1989-2016 tilastoalueittain**Metsötiheydet (yks./km²) vuosilta 1989-2016 tilastoalueittain**

Teeritiheydet (yks./km²) vuosilta 1989-2016 tilastoalueittainPyytiheydet (yks./km²) vuosilta 1989-2016 tilastoalueittain

Riekkotiheydet (yks./km²) vuosilta 1989-2016 tilastoalueittain



Liite 2: Suomen riistakeskuksen esitys metsäkanalintujen metsästysajoiksi metsästysvuonna 2016-2017

