

## MAA- JA METSÄTALOUSMINISTERIÖN ASETUS POIKKEUSLUVALLA SALLITTA- VASTA SAUKON METSÄSTYKSESTÄ METSÄSTYSVUONNA 2016–2017

### Pääasiallinen sisältö

Maa- ja metsätalousministeriön asetuksessa esitetään suurimmat sallitut saalismäärät saukon rauhoituksesta poikkeamiseksi.

Asetus rajoittaa Suomen riistakeskuksen toimivaltaa, joten se ei voi poiketa näistä määristä. Suurin sallittu saalismäärä ei ole määrä, joka tulisi saavuttaa, vaan se asettaa Suomen riistakeskuksen lupaharkinnalle saukkojen määrää koskevan rajoituksen. Suomen riistakeskuksen tulee tapauskohtaisesti harkita ennen päätöksen tekemistä vielä erikseen, onko muuta tyydyttävää ratkaisua ja haittaako metsästyksessä suotuisan suojelutason säilyttämistä. Harkintavaltaa rajaavat myös luontotyyppien sekä luonnonvaraisen eläimistön ja kasviston suojelusta annetun neuvoston direktiivissä 92/43/ETY, jäljempänä luontodirektiivi, mainitut myöntämisperusteet ja niiden tulkintasisältö, mikä on muotoutunut Euroopan yhteisöjen tuomioistuimen ratkaisujen sekä luontodirektiivin tiukkaa suojelua koskevan ohjeasiakirjan<sup>1</sup> kautta. Saukko kuuluu luontodirektiivin liitteen IV ns. tiukasti suojeltuihin lajeihin.

Asetuksella sallittaisiin ainoastaan poikkeusluvalla enintään 55 saukon metsästyksellä koko maassa. Asetus ei poikkeaisi metsästyksivuoden 2015–2016 asetuksesta. Maa- ja metsätalousministeriö pyrkii tämän asetuksen avulla vähentämään yksittäisten saukkojen kalan- ja ravunkasvatukselle aiheuttamia vahinkoja. Luonnonveikossa ei ole tarpeen saukkoja metsästyksellä poikkeusluvalla.

### 1 Nykytila

Saukko on rauhoitettu metsästyslain 37 §:n nojalla koko maassa ympäri vuoden. Rauhoituksesta voidaan kuitenkin poiketa metsästyslain 41 §:n poikkeuslupasääntelyn nojalla.

Metsästyslain 41 §:n 5 momentin mukaan poikkeuslupien ja 41 a §:n 4 momentissa tarkoitetun kiintiön nojalla pyydettyä saaliin vuotuista määrää voidaan rajoittaa maa- ja metsätalousministeriön asetuksella, jossa voidaan antaa tarkempia säännöksiä siitä, mitä riistaeläinlajeja tai poikkeuslupan myöntämisperustetta rajoitus koskee, suurimmasta sallitusta saalismäärästä, saalisyksilöiden sukupuolesta ja iästä sekä alueesta, jota rajoitus koskee. Maa- ja metsätalousministeriöllä on siten toimivalta rajoittaa poikkeuslupien nojalla pyydettyä saaliin määrää ja aluetta.

Suomen riistakeskukselle on annettu 1.3.2011 voimaan tulleilla metsästyslain muutoksilla toimivalta myöntää riistaeläinten pyynti- ja poikkeuslupia. Suomen riistakeskus on itsenäinen julkisoikeudellinen laitos, jossa em. kaltaiset julkiset hallintotehtävät tehdään rikosoikeudellisella virkavastuulla. Suomen riistakeskusta ohjaa ja valvoo maa- ja metsätalousministeriö. Poikkeuslupiin liittyvä Suomen riistakeskuksen harkintavalta on myös hyvin pitkälle sidottua harkintaa, jota rajaavat Euroopan unionin luonto- ja lintudirektiivit. Suomen riistakeskuksen luvat koskevat lisäksi yksittäistä eläintä tai eläimiä. Suomen riistakeskuksen harkintaa rajaa myös tämä maa- ja metsätalousministeriön asetuksella määräämä suurin sallittu saalismäärä ja aluetta koskeva rajoitus. Suomen riistakeskus ei voi poiketa näistä määristä tai myöntää poikkeuslupia asetuksessa mainittuun alueen ulkopuolelle.

Myöntämisperusteet on säädetty Euroopan unionin neuvoston direktiiveissä ja niillä on siten olemassa tietty tulkintasisältö, mikä on muotoutunut Euroopan yhteisöjen tuomioistuimen ratkaisujen sekä luontodirektiivin

---

<sup>1</sup> [http://ec.europa.eu/environment/nature/conservation/species/guidance/index\\_en.htm](http://ec.europa.eu/environment/nature/conservation/species/guidance/index_en.htm)

tiukkaa suojelua koskevan ohjeasiakirjan kautta. Erityisenä edellytyksenä on kaikissa tapauksissa se, ettei muuta tyydyttävää ratkaisua ole.

Saukko kuuluu luontodirektiivin liitteen IV ns. tiukasti suojeltuihin lajeihin. Luontodirektiivin 2 artikla edellyttää, että jäsenvaltioiden on toteutettava tarpeelliset toimenpiteet näiden lajien tiukan suojelujärjestelmän käyttöönottamiseksi ja kiellettävä mm. kaikki näiden lajien yksilöitä koskeva tahallinen pyydystäminen ja tappaminen. EU:n jäsenenä Suomi on velvollinen saattamaan yhteisöoikeuden säännökset voimaan ja noudattamaan niissä asetettuja tavoitteita suotuisan suojelun tason säilyttämiseksi. Suomi on rauhoittanut metsästyslain 37 §:llä saukon ympäri vuoden. Luontodirektiivin 2006–2012 raportoinnissa saukon suojelutason on arvioitu olevan suotuisa.

Luontodirektiivi sallii poikkeamisen tiukasta suojelujärjestelmästä. Direktiivin 16 artiklassa säädetään tarkemmin niistä yksityiskohdista, joita suojelusta poikkeamisessa on sovellettava. Suojelusta poikkeaminen on mahdollista, mikäli toimenpiteelle ei ole muuta tyydyttävää ratkaisua eikä poikkeaminen heikennä lajin suojelutasoa. Tämän lisäksi poikkeamisen on täytettävä yksi erityisistä poikkeamisperusteista: esim. erityisen merkittävien vahinkojen estäminen tai ns. kannanhoidolliset perusteet. Luontodirektiivissä ei ole erityisiä vuodenaikaan sidottuja rajoitteita poikkeamiselle, joten poikkeaminen näiden lajien suojelusta on siten mahdollista myös keväällä. Luontodirektiivi kuitenkin edellyttää kansallisen viranomaisen tapauskohtaista tarkintaa.

Suomi on pannut täytäntöön luontodirektiivin 16 artiklan poikkeussäätelyn metsästyslailla. 1.3.2011 lähtien sääntely on metsästyslain 41 sekä 41 a §:ssä. Aiemmin vastaava sääntely oli metsästysasetuksessa. Poikkeuslupa saukon metsästämisestä voidaan myöntää erityisenä vahinkoperusteisena poikkeuslupana. Poikkeamisella pyritään esimerkiksi estämään erityisen merkittäviä vahinkoja kalan- tai ravunkasvatukselle. Luonnonvesissä ei ole tarpeen saukkoja metsästä poikkeusluvin. Poikkeaminen ei saa kuitenkaan heikentää lajin suotuisaa suojelutasoa tai sen saavuttamista ja poikkeaminen on mahdollista vain, jos muuta tyydyttävää ratkaisua ei ole ratkaista saukon aiheuttamaa ongelmaa.

Valtioneuvoston asetuksessa metsästyslaissa säädetyistä poikkeuksista (452/2013) on säädetty poikkeuslupien hakemisesta, poikkeamisen edellytysten arvioinnista, kannanhoidollisen metsästyksen ajoista, lupamääräyksistä, saaliin ilmoittamisvelvollisuudesta.

## **2 Luonnonvarakeskuksen lausunto saukkokannan tilasta (16.6.2015 Dnro 1245/00 04 05/2015) liitteenä**

LUKE:n lausunnosta ilmenee, että lumijälkihavaintojen perusteella saukon kanta hieman yli kaksinkertaistui kuluneen runsaan neljännesvuosisadan aikana. Sen jälkeen viimeisin arvio kannan koosta on tehty vuoden 2015 uhanalaisuusarvioinnin yhteydessä, jolloin arvioitiin saukkokannan olevan hieman yli 4000 yksilöä.

## **3 Suurimmat sallitut saalismäärät 2016–2017**

### **3.1 Suurimmat sallitut saalismäärät**

Asetuksessa esitetään suurimmaksi sallituksi saalismääräksi 55 saukkoyksilöä. Määrä on ollut sama useamman vuoden ja saalismäärien perusteella se on riittänyt ongelmatilanteiden hoitamiseen. Oma riista-palveluun on kirjattu metsästysvuoden 2015–2016 saaliiksi yhteensä 13 saukkoa (23.6.2016 tilanne). Kiintiön laskeminen on myös tarpeetonta, kun otetaan huomioon, että suurin sallittu saalismäärä ei ole määrä, joka tulisi saavuttaa.

Alue	Sukupuoli			Ikä			Yhteensä
	Uros	Naaras	Tuntematon	Aikuinen	Alle 1v	Tuntematon	
Suomen riistakeskus, Keski-Suomi	9	3	0	12	0	0	12
Suomen riistakeskus, Oulu	1	0	0	1	0	0	1
<b>Suomi</b>	<b>10</b>	<b>3</b>	<b>0</b>	<b>13</b>	<b>0</b>	<b>0</b>	<b>13</b>

Taulukko. Saukkosaalis alueittain metsästysvuonna 2015-2016 (23.6.2016 tilanne).

### 3.2 Erityistä

Maa- ja metsätalousministeriö toteaa, että Suomen riistakeskuksen tulee harkita vielä erikseen ennen poikkeuslupan myöntämistä, onko alueittain muuta tyydyttävää ratkaisua ja haittaako metsästys suotuisan suojelutason säilyttämistä. Suomen riistakeskuksen tulee myös poikkeuslupa-asetuksen mukaisesti selvittää metsästyslain 41 a §:n 1–3 kohdan tapauksissa poikkeuslupan kohteena olevan riistaeläimen kanta alueella, yksilön käyttäytyminen haetulla alueella, tarvittaessa viranomaisen, julkisia hallintotehtäviä hoitavien organisaatioiden ja tutkimuslaitosten tiedot, jotka liittyvät poikkeuslupan hakuperusteeseen sekä toimenpiteet, jotka poikkeuslupan sijasta voitaisiin toteuttaa. Tämä Suomen riistakeskuksen täytyy todentaa erikseen jokaisen lupahakemuksen kohdalla sekä lisäksi dokumentoida tarkasti poikkeuslupapäätökseen kaikki luontodirektiivin 16 artiklan 3 kohdassa mainitut yksityiskohtaiset muotovaatimukset, jotka on todettu jotta luontodirektiivin jäsenvaltioille asettamat velvoitteet raportoinnista voidaan täyttää.

## 4 Esityksen vaikutukset

Koko maan saukkokanta on kuluneiden 25 vuoden aikana suunnilleen kaksinkertaistunut. Runsastuminen on ollut erityisen voimakasta Uudellamaalla, Varsinais-Suomessa ja Etelä-Hämeessä. Kannan kasvu on ollut suurta myös Lapissa ja molempien Pohjanmaiden yhdistetyllä alueella. Esitettävä 55 saukon suurin sallittu saalismäärä on sama kuin aiempina vuosina on asetettu. Tämän suuruinen suurin sallittu saalismäärä ei siis vaikuta heikentävästi saukkokantaan.

Maa- ja metsätalousministeriö ei katso tarpeelliseksi nostaa suurinta sallittua saalismäärää aiemmasta, sillä saukkokannan hoidon tavoitteena on edelleenkin kannan vahvistuminen ja levittäytyminen uusille alueille.

Esityksellä ei siis ole vaikutusta nykytilaan.

## 5 Asian valmistelu

Maa- ja metsätalousministeriössä on valmisteltu virkatyönä ehdotus maa- ja metsätalousministeriön asetukseksi poikkeusluvalla sallittavasta saukon metsästyksestä metsästysvuonna 2016–2017. Esitysluonnoksesta pyydettiin lausuntoja seuraavilta tahoilta: ympäristöministeriö, Suomen riistakeskus, Metsähallitus, Luonnonvarakeskus (LUKE), Suomen ympäristökeskus (SYKE), Suomen Luonnonsuojeluliitto (SLL), Maa- ja metsätaloustuottajain Keskusliitto (MTK), Svenska lantbruksproducenternas centralförbund (SLC), WWF Suomi, Suomen Metsästäjäliitto ry, Natur och Miljö r.f., Luonto-Liitto, Suomen Ammattikalastajaliitto (SAKL), Kalatalouden Keskusliitto, Suomen Vapaa-ajankalastajien Keskusjärjestö ja Perämeren kalastusalue.

Lausuntoja annettiin yhteensä 10. **Suomen riistakeskus** pitää asetuseruonnoksia tarkoituksenmukaisina ja niihin liittyviä muistioita huolellisesti valmisteltuina eikä ole huomauttamista. **Ympäristöministeriö** pitää asetuseruonnoksen sisältämää metsästyksiintiötä perusteltuna. **Suomen ympäristökeskus** pitää saukkoja kos-

kevaa sallittua poikkeuslupien määrää riittävänä, eikä katso siitä olevan haittaa saukon suotuisalle suojelutasolle. **MTK** kannattaa esitystä. **Suomen Luonnonsuojeluliitto** lausuu, että viime vuosien pienellä kiintiöllä ei ole ollut vaikutusta kannan kehitykseen - varsinkaan kun kaikkia lupia ei ole edes käytetty. Poikkeusluvan ehdot eivät yleensä täyty, koska vahingot ovat estettävissä myös ilman tappamista. Oikein tehty kalanviljelyaltaan aitaaminen estää vahingot, vaikka se toisinaan on vaikeaa ja kallista. Hyvää ja erittäin tärkeää on, että luonnonvesiin lupia ei myönnetä lainkaan. Saukosta ei ole luonnonvesissä yleensä haittaa. **Suomen Metsätäjäliitolla** ei ole huomautettavaa asetusluonnoksesta.

**Natur och Miljö** lausuu, että saukot aiheuttavat vain harvinaisissa tapauksissa merkittäviä vahinkoja ja vain hyvin rajoitetusti tarvetta metsästykseseen. Katsoo, että suurin sallittu saalismäärä tulisi laskea 20 yksilöön, joka jo ylittää edellisenä metsästysvuonna tapettujen yksilöiden määrän. **WWF** esittää poikkeuslupakiintiön asettamista aiempina vuosina toteutuneen pyynnin mukaan korkeintaan 20 kalan- tai ravunkasvatukselle kasvatusaltaissa merkittävää haittaa aiheuttavaan yksilöön.

Lisäksi **Luonnonsuojeluliitto Tapiola ry** on antanut lausuntonsa, jossa esittää, että mikäli saukkokannan vahvistuminen ja levittäytyminen uusille alueille on ministeriön tavoitteena, ei saukkoja tulisi ampua tässä vaiheessa ollenkaan.

**Metsähallituksella** ei ollut lausuttavaa. **KKL**, **SAKL** ja Perämeren kalastusalue eivät lausuneet saukosta.

## 6 Voimaantulo

Maa- ja metsätalousministeriön asetus ehdotetaan tulevaksi voimaan 5.8.2016.

Maa- ja metsätalousministeriö  
Luonnonvaraosasto  
Kirjaamo  
[kirjaamo@mmm.fi](mailto:kirjaamo@mmm.fi)

Viite: Maa- ja metsätalousministeriön ja Luonnonvarakeskuksen tulossopimus 2015–2019, MMM 73/031/2015, Luke 955/00 00 03 00/2014

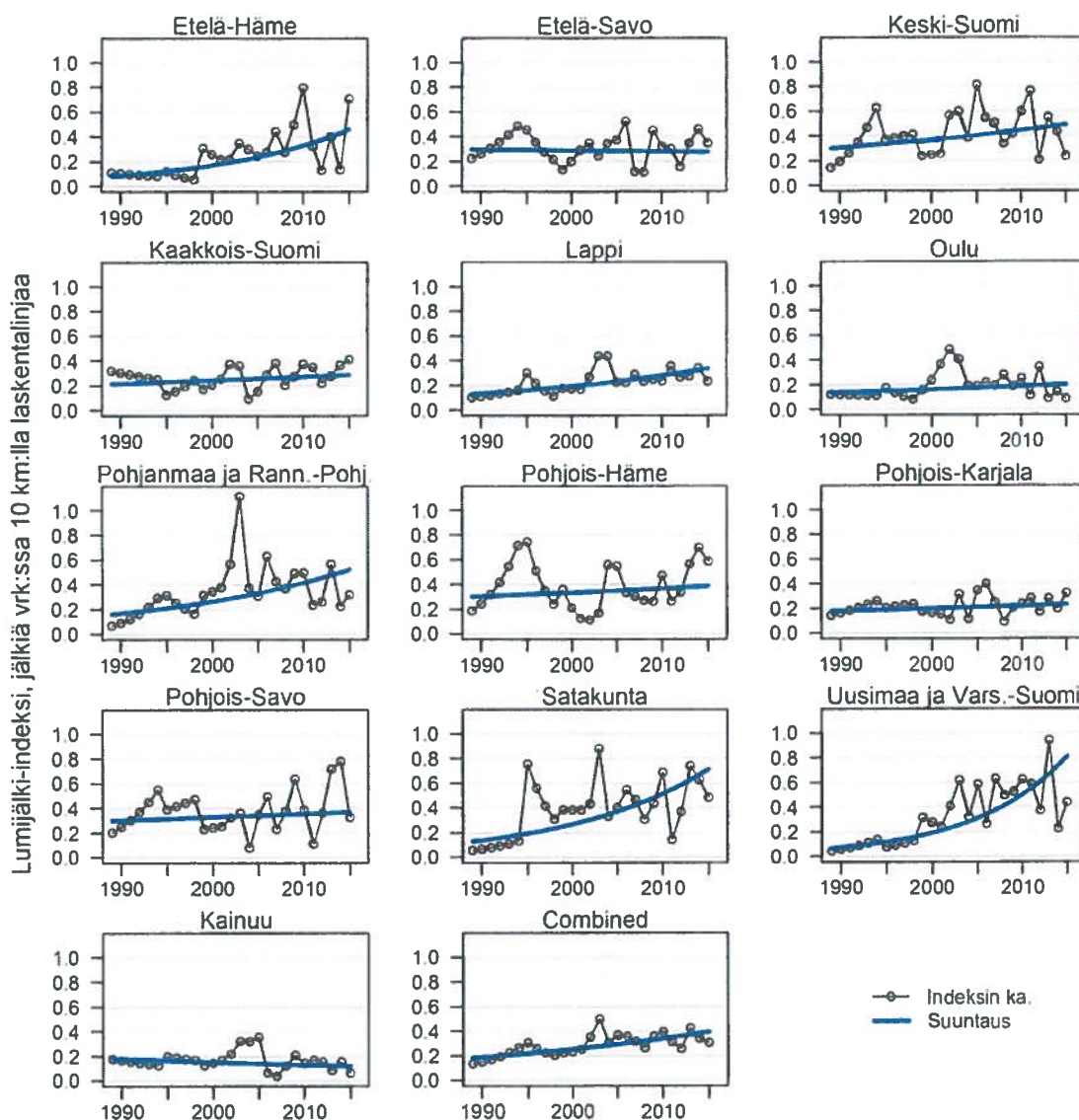
### Lausunto saukon kannan tilasta ja muutoksista vuosina 1989–2015

Luonnonvarakeskus (Luke) tuottaa riista- ja kalakantojen kestäväen ja monipuolisen hyödyntämisen säätelyn edellyttämät riista- ja kalakantojen arviot ja ennusteet kantojen tilasta, alueellisen ja ajallisen säätelyn edellyttämät saalistilastot sekä huolehtii kannanarvioinnin kehittämisen edellyttämästä tutkimuksesta.

Lausuntonaan saukon kannan tilasta ja muutoksista Luonnonvarakeskus esittää seuraavan.

Lausunto perustuu analyysiin, jonka tutkimuslaitos tekee riista- ja peltokolmioiden yhdistetyn aineiston perusteella vuodesta 1989 vuoteen 2015. Aineistosta on laskettu riista-keskusalueittain vuosittaiset kannanmuutosindeksit log-lineaarista mallinnusta (TRIM-ohjelmisto) käyttäen; kannanmuutosindeksit on muutettu jälkitiheyksiksi kolmioreittien ylitkyksinä kymmentä kilometriä ja vuorokautta kohden (kuva 1). Aineistosta on lisäksi laskettu kriging-interpoloinnilla jälki-indeksikartta, joka havainnollistaa saukon esiintymisen runsautta maan eri osissa (kuva 2). Huomattava on kuitenkin, että krige-pinnassa indeksit ovat säännönmukaisesti hieman pienempiä kuin indeksikäyrissä, koska spatiaalisessa mallinnuksessa on otettu huomioon myös kokonaan saukottomat kolmiot. TRIMissä mukana ovat vain ne kolmiot, joilta saukkoa on havaittu. Aineistosta on lisäksi laadittu kannan kantaan keskimääräinen vuotuinen muutos jaksolla 2000–2015, joka niin ikään on interpoloitu kartaksi (kuva 2).

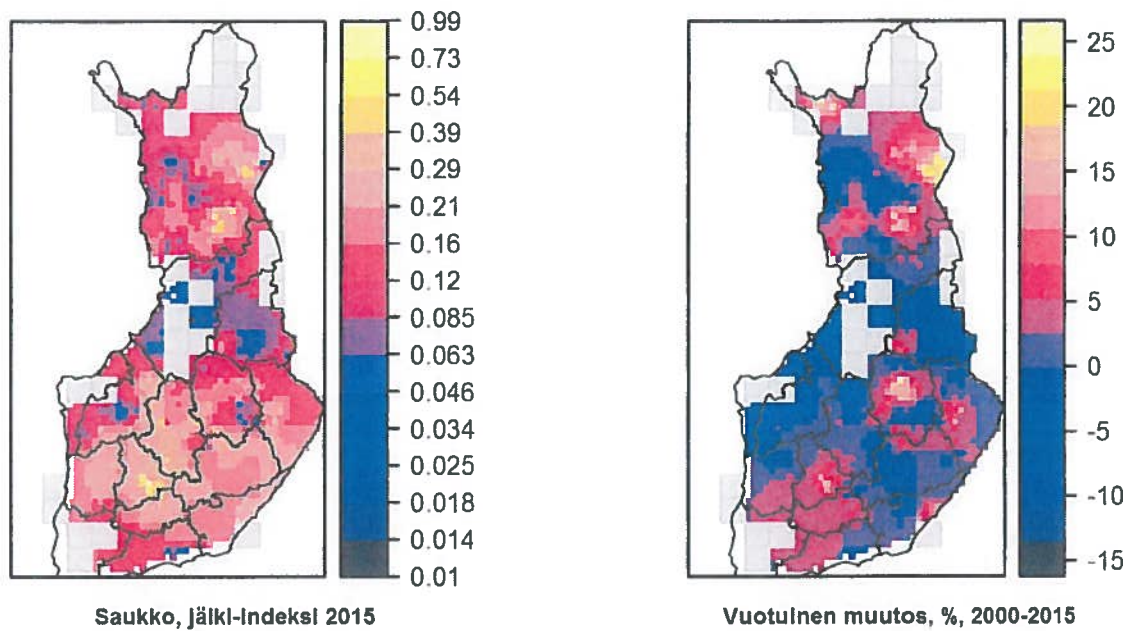
Lumijälkihavaintojen perusteella saukon kanta hieman yli kaksinkertaistui kuluneen runsaan neljännesvuosisadan aikana (kuva 1). Kannan voimistuminen ajoittui erityisesti 1990-luvulle ja on vakaantunut useimmilla alueilla 2000-luvulla. Seurantajakson alussa vahvimilla alueilla Etelä-Savossa, Keski-Suomessa ja Pohjois-Savossa ei runsastumista ole tapahtunut, ei liioin Pohjois-Hämeessä, jossa kanta on kuitenkin aineiston perusteella vaihdellut suuresti. Kannan vahvistuminen on tapahtunut erityisesti Etelä-Hämeessä, Lapissa, Pohjanmaalla ja Rannikko-Pohjanmaalla, Satakunnassa sekä Uudellamaalla ja Varsinais-Suomessa. Satunnaistekijät vaikuttavat vuosittaisiin vaihteluihin siten, että esimerkiksi 1–3:n viime vuoden aikaisiin muutoksiin ei tule kiinnittää erityistä huomiota.



Kuva 1. Saukon lumijälki-indeksit (kolmioreitin ylitysjälkiä vuorokaudessa 10 kilometrillä laskentalinjaa) vuosina 1989–2015 riistakeskusalueittain.

Vuonna 2015 sauikko on runsain Pohjois-Hämeen kaakkoisosissa ja Lapin kaakkoisosissa (kuva 2). Viimeksi kuluneen kuudentoista vuoden aikana kesimääräiset vuosittaiset muutokset ovat olleet jokseenkin vähäisiä,  $\pm 10\%$  keskiarvon kahta puolen; vahvemman kannankasvun alueita löytyy Pohjois-Savosta ja Itä-Lapista (kuva 2).





Kuva 2. Saukon jälki-indeksi vuonna 2015 tehtyjen riista- ja peltokolmioiden yhdistetyn aineiston perusteella (vasen kartta). Tiheyspinta on laskettu kriging-menetelmällä; pikselikoko on  $12,5 \times 12,5$  km. Harmailla alueilla ei havaintoja ollut riittävästi; valkeilla alueilla ei kolmiolaskentoja ole tehty. Oikeanpuoleisessa kartassa on vastaavasti saukon vuotuinen kannanmuutos 2000-luvulla.

Kolmioaineistojen perusteella Suomen saukkokanta on suunnilleen kaksinkertaistunut viimeisten 25 vuoden aikana (kuva 2). Runsastuminen on ollut erityisen voimakasta Uudellamaalla ja Varsinais-Suomessa (joita ei vähäisen aineiston takia ole mielekäästä analysoida erikseen) ja Etelä-Hämeessä. Vuosivaihtelut ovat olleet suuria useimmilla alueilla, mikä heijastelee todellisia kannanvaihteluita ja havainnointitehokkuuteen vaikuttavia olosuhteiden vaihteluita sekä todennäköisesti myös näiden yhdysvaikutusta. Kannan kasvu on ollut suurta myös Lapissa ja molempien Pohjanmaiden yhdistetyllä alueella. Oulussa ja Satakunnassa kannan pääasiallinen kasvu näyttäisi tapahtuneen hyppäyksellisesti ensimmäisten seurantavuosien jälkeen.

Yksikönjohtaja Markku Järvenpään poissa ollessa  
tutkimus- ja kehittämisspäällikkö

*Riitta Rahkonen*  
Riitta Rahkonen

Erikoistutkija

*Raimo Parmanne*  
Raimo Parmanne