

386/00.01.00.00.00/2022

Maa- ja metsätalousministeriö
PL 30, 00023 VALTIONEUVOSTO

Asia: **Suomen riistakeskuksen esitys metsäkanalintujen metsästysajoiksi
metsästysvuonna 2022–2023**

**Suomen riistakeskuksen esityksen perusteet metsästysaikojen määrittämiselle
metsästysvuonna 2022–2023**

Metsästysaikoja esitettäessä tärkeimpänä tekijänä on lajin kannan pitkäaikaisen kehityksen suunta. Lähtökohtaisesti pitkiä metsästysaikoja esitetään aluekokonaisuuksille, joissa lajin kannankehitys on viimeisen 21 vuoden ajalta kasvava. Vastaavasti lyhyitä metsästysaikoja kehityssuunnaltaan laskeville alueille.

Metsäkanalintujen kannat vaihtelevat voimakkaasti eri vuosien välillä ja kannanvaihteluille on tyypillistä jaksottainen syklinen tai osin syklinen vaihtelu. Metsäkanalintujen kannankehityksessä tyypillisiä ovat 6–7 vuoden syklit. Tästä syystä kannankehitystä tulee tarkastella riittävän pitkältä ajanjaksolla, useamman kokonaissyklin ajalta. Metsästysaikaesityksissä pitkäaikaisen kehityssuunnan tilaa tarkastellaan viimeisen 21 vuoden ajalta metson, teeren ja pyyn osalta. Riekon osalta tarkastelua tehdään myös lyhyemmältä ajanjaksolta sekä painottaen tuoreinta laskentatietoa.

Toisena keskeisenä tekijänä huomioidaan tämän vuoden tiheys verrattuna aikaisempiin vuosiin. Tarkastelu tehdään tuoreiden laskentatietojen perusteella, jossa nykyhetken tietoa tarkastellaan suhteessa vuodesta 1989 lähtien kerättyyn aineistoon. Tuoreimman laskentatiedon tarkastelussa huomioidaan myös riistakolmiolaskentojen kattavuus alueella luotettavan riistatiedon varmistamiseksi. Metsästysaikaehkinnassa on otettu pienemmällä painotuksella huomioon lintukannan viimeaikaisen kehityksen suunta, poikastuotto sekä laskentojen kattavuus. Varovaisuusperiaatetta on noudatettu erityisesti, jos alueelta ei ollut saatavissa kattavaa laskentatietoa.

Suomen riistakeskuksen näkemyksen mukaan, jos metsästysaika lyhennetään, se tehdään aina metsästyskauden loppupäästä. Jos lajin metsästys sallitaan, metsästys alkaa vuosittain 10.9. Suomen riistakeskuksen näkemyksen mukaan metson, teeren tai pyyn metsästysajan tulisi olla syksyllä yksi, kaksi tai kolme kuukautta riippuen lintulajin kannan kehityksestä alueella. Uudellamaalla ja Varsinais-Suomessa metsästysasetus mahdollistaa metson osalta metsästyksen vain syyskuun ajaksi. Lisäksi hyvässä kehitystilanteessa voidaan sallia urosmetson tai -teeren metsästys tammikuussa. Vastaavasti erittäin huonossa tilanteessa laji olisi syytä rauhoittaa alueella kokonaan.

Metsästysaikoja määrittäessään Suomen riistakeskus käytti riistakolmiolaskentatulosten analysoinnissa Itä-Suomen yliopiston ja Suomen riistakeskuksen kehittämää tietokonesovellusta, joka sisältää tilastollista mallinnusta ja antaa monipuoliset tiedot lintukantojen kehityksestä. Tämän esityksen liitteenä on sovelluksen tulostekuvia metsäkanalintujen riistakolmiolaskentatuloksista lajeittain. Metsästysaika-alueiksi pyrittiin rajaamaan riittävän suuret yhtenäiset aluekokonaisuudet, joilla voitiin kerätyn aineiston perusteella todeta luotettavasti kannan kehityssuunta ja nykyhetken kannantila. Esitystä laadittaessa oli käytettävissä yhteensä 901 lasketun riistakolmion tiedot.

Esitys metsäkanalintujen metsästysajoksi metsästysvuodelle 2022–2023

Suomen riistakeskus esittää maa- ja metsätalousministeriölle, että se rajoittaisi metsästyslain 38 §:n perusteella antamallaan asetuksella metsäkanalintujen metsästystä siten, että metsäkanalintujen metsästysajat metsästysvuonna 2022–2023 olisivat seuraavanlaiset:

METSO

Rauhoitus:

Uudenmaan ja Varsinais-Suomen maakunnat.

Metsästysaika 10.9.–10.10.2022:

Keski-Suomen maakunta.

Metsästysaika 10.9.–10.11.2022:

Etelä-Karjalan, Etelä-Savon, Kymenlaakson, Pirkanmaan ja Päijät-Hämeen maakunnat sekä Lapin maakuntaan kuuluvat Enontekiön ja Utsjoen kunnat.

Metsästysaika 10.9.–10.12.2022:

Etelä-Pohjanmaan, Kanta-Hämeen, Keski-Pohjanmaan, Pohjanmaan ja Satakunnan maakunnat sekä Kainuun maakuntaan kuuluvat Kajaanin ja Sotkamon kunnat, Lapin maakuntaan kuuluvat Kemin, Keminmaan, Simon, Tervolan, Tornion ja Ylitornion kunnat sekä Pohjois-Savon maakuntaan kuuluvat Iisalmen, Keiteleen, Kiuruveden, Lapinlahden, Pielaveden, Rautavaaran, Sonkajärven, Vesannon ja Vieremän kunnat.

Metsästysaika 10.9.–10.12.2022 ja 10.1.–31.1.2023:

Pohjois-Karjalan ja Pohjois-Pohjanmaan maakunnat sekä Kainuun maakuntaan kuuluvat Hyrynsalmen, Kuhmon, Paltamon, Puolangan, Ristijärven ja Suomussalmen kunnat sekä Lapin maakuntaan kuuluvat Inarin, Kemijärven, Kittilän, Kolarin, Muonion, Pelkosenniemen, Pellon, Posion, Ranuan, Rovaniemen, Sallan, Savukosken ja Sodankylän kunnat sekä Pohjois-Savon maakuntaan kuuluvat Joroisen, Kaavin, Kuopion, Leppävirran, Rautalammin, Siilinjärven, Suonenjoen, Tervon, Tuusniemen ja Varkauden kunnat.

KESKEISIMMÄT PERUSTELUT

Metsokannan pitkäaikainen kehityssuunta on tarkastelujaksolla lähes koko maassa nouseva tai vakaa. Metsotiheys pysyi koko maan osalta samalla tasolla kuin viime vuonna. Maakuntien poikasosuudet ovat lähes koko maassa keskimääräisiä tai korkeita.

Uudenmaan osalta metson pitkäaikaiskehityksen suunta ja tämän vuoden poikastuotto on Länsi- ja Itä-Uudenmaan osalta kaksijakoinen: Kannankehitys on nouseva ja poikastuotto keskimääräistä korkeampi Itä-Uudellamaalla, kun taas Länsi-Uudellamaalla kehitys on laskeva ja poikastuotto keskimääräistä alhaisempi. Kokonaistiheys on keskimääräistä tasoa. Varsinais-Suomen osalta kannan pitkäaikaiskehitys on laskeva ja kokonaistiheys tarkastelujakson keskimääräistä tasoa. Sekä Uudellamaalla että Varsinais-Suomessa poikasosuudet ovat hieman keskimääräistä alhaisempia. Riistakolmioita näillä alueilla on laskettu suhteellisen vähän, minkä vuoksi tiheystimaattiin liittyy epävarmuutta. Näille alueille esitetään metsolle rauhoitusta.

Metsokannan pitkäaikaiskehitys on Keski-Suomen maakunnassa vakaata ja tiheys keskimääräistä alhaisempi tarkastelujaksoon verrattuna. Maakuntaan esitetään kuukauden metsästysaikaa.

Metsokannan pitkäaikaiskehitys on nousevaa Etelä-Savon ja Päijät-Hämeen maakunnissa sekä Lapin maakuntaan kuuluvissa Enontekiön ja Utsjoen kunnissa. Vakaata kehitys on Etelä-Karjalan, Kymenlaakson ja Pirkanmaan maakunnissa. Tuorein kokonaistiheys on keskimääräistä korkeampi tarkasteluajanjaksoon verrattuna Etelä-Savossa, Pirkanmaalla sekä Enontekiön ja Utsjoen kunnissa. Tiheys on keskimääräinen Etelä-Karjalassa, Kymenlaaksossa ja Päijät-Hämeessä. Näihin maakuntiin sekä Lapin maakuntaan kuuluviin Enontekiön ja Utsjoen kuntiin esitetään metsolle kahden kuukauden metsästysaikaa.

Metsokannan pitkäaikaiskehitys on nousevaa Kanta-Hämeen ja Satakunnan maakunnissa sekä vakaata tai nousevaa Pohjois-Savon maakuntaan kuuluvissa Iisalmen, Keiteleen, Kiuruveden, Lapinlahden, Pielaveden, Rautavaaran, Sonkajärven, Vesannon ja Vieremän kunnissa. Vakaata kehitys on Etelä-, Keski-Pohjanmaan ja Pohjanmaan maakunnissa, Lapin maakuntaan kuuluvissa Meri-Lapin kunnissa (Kemi, Keminmaan, Simo, Tervola, Tornio, Ylitornio) sekä vakaata tai hieman laskevaa Kainuun maakuntaan kuuluvissa Kajaanin ja Sotkamon kunnissa. Tuorein tiheys on tarkastelujakson keskimääräistä vuosittaista alueellista tasoa korkeampi Kanta-

Hämeen ja Satakunnan maakunnissa. Tuorein tiheys on keskimääräistä Etelä-, Keski-Pohjanmaan ja Pohjanmaan maakunnissa sekä keskimääräistä tai sitä korkeampaa tässä yhteydessä nimetyissä Pohjois-Savon ja Kainuun maakuntaan kuuluvissa kunnissa. Suomen riistakeskus esittää näille alueille kolmen kuukauden metsästysaikaa.

Pitkäaikainen kehityssuunta on pääosin nouseva, tiheys tarkastelujakson keskimääräistä tasoa korkeampi Pohjois-Karjalan ja Pohjois-Pohjanmaan maakunnissa sekä Kainuun maakuntaan kuuluvissa Hyrynsalmen, Kuhmon, Paltamon, Puolangan, Ristijärven ja Suomussalmen kunnissa, Lapin maakuntaan kuuluvissa Inarin, Kemijärven, Kittilän, Kolarin, Muonion, Pelkosenniemen, Pellon, Posion, Ranuan, Rovaniemen, Sallan, Savukosken ja Sodankylän kunnissa sekä Pohjois-Savon maakuntaan kuuluvissa Joroisen, Kaavin, Kuopion, Leppävirran, Rautalammin, Siilinjärven, Suonenjoen, Tervon, Tuusniemen ja Varkauden kunnissa. Näille alueille esitetään kolmen kuukauden metsästysaikaa syksyille sekä urosmetsän talvipyyntiä ajalle 10.–31.1.2023.

TEERI

Rauhoitus:

Varsinais-Suomen maakunta.

Metsästysaika 10.9.–10.10.2022:

Keski-Suomen ja Pirkanmaan maakunnat.

Metsästysaika 10.9.–10.11.2022:

Etelä-Pohjanmaan, Kanta-Hämeen, Kymenlaakson, Pohjanmaan, Päijät-Hämeen, Satakunnan ja Uudenmaan maakunnat sekä Lapin maakuntaan kuuluvat Enontekiön ja Utsjoen kunnat.

Metsästysaika 10.9.–10.12.2022:

Etelä-Karjalan ja Etelä-Savon maakunnat.

Metsästysaika 10.9.–10.12.2022 ja 10.–31.1.2023:

Kainuun, Keski-Pohjanmaan, Pohjois-Karjalan, Pohjois-Pohjanmaa, Pohjois-Savon maakunnat sekä Lapin maakuntaan kuuluvat Inarin, Kemin, Kemijärven, Keminmaan,

Kittilän, Kolarin, Muonion, Pelkosenniemen, Pellon, Posion, Ranuan, Rovaniemen, Sallan, Savukosken, Simon, Sodankylän, Tervolan, Tornion ja Ylitornion kunnat.

KESKEISIMMÄT PERUSTELUT

Teerikannan pitkäaikainen kehityssuunta on tarkastelujaksolla lähes koko maassa vakaa tai nouseva. Yhtenäinen nousevan kehityssuunnan alue kattaa lähes koko Kainuun, Lapin, Pohjois-Pohjanmaan ja Pohjois-Savon maakunnat. Koko maan teeritiheys pysyi edellisvuoden tasolla. Tiheys lasi jonkin verran Keski-Suomesta Satakuntaan ulottuvalla kaistaleella. Muualla maassa teeritiheys kasvoi tai pysyi edellisvuoden tasolla. Alueelliset tiheydet ovat maan pohjois- ja itäosissa pääosin keskimääräistä korkeampia, läntisessä Suomessa keskimääräisiä, ja keskisessä ja lounaisessa Suomessa keskimääräistä matalampia tarkastelujaksoon verrattuna. Pohjois-Karjalan, Pohjois-Pohjanmaan ja Pohjois-Savon maakunnissa alueelliset tiheydet ovat edelleen lähellä laskentahistorian korkeimpia tiheyksiä.

Varsinais-Suomen maakunnassa teerikannan pitkäaikainen kehityssuunta on laskeva ja tiheys keskimääräistä alhaisempi tarkastelujaksoon verrattuna. Riistakolmioita tällä alueella on laskettu hyvin vähän, minkä vuoksi tiheysestimaattiin liittyy suurta epävarmuutta. Tälle alueelle esitetään teeren rauhoittamista.

Keski-Suomen ja Pirkanmaan maakunnissa teerikannan pitkäaikainen kehityssuunta on melko vakaa, jopa lievästi laskeva, ja tiheys keskimääräistä alhaisempi tarkastelujaksoon verrattuna. Näille alueille esitetään kuukauden metsästysaikaa.

Etelä-Pohjanmaan, Kanta-Hämeen, Kymenlaakson, Pohjanmaan, Päijät-Hämeen, Satakunnan ja Uudenmaan maakunnissa teerikannan pitkäaikainen kehityssuunta on vakaa ja tiheys tarkastelujakson keskimääräistä tasoa. Uudellamaalla riistakolmioita on laskettu melko vähän, minkä vuoksi tiheysestimaatteihin liittyy jonkin verran epävarmuutta. Enontekiöllä ja Utsjoella teerelle soveltuvia elinympäristöjä on vähän ja teerikanta on harvalukuinen. Näille alueille esitetään kahden kuukauden metsästysaikaa.

Etelä-Karjalan ja Etelä-Savon ja maakunnissa teerikannan pitkäaikainen kehityssuunta on pääosin vakaa, paikoin jopa lievästi kasvava, ja tiheys tarkastelujakson keskimääräistä tasoa tai keskimääräistä korkeampi. Lisäksi poikasosuudet ovat kyseisillä alueilla tarkastelujakson keskimääräistä tasoa korkeampia. Näille alueille esitetään kolmen kuukauden metsästysaikaa.

Kainuun, Keski-Pohjanmaan, Pohjois-Karjalan, Pohjois-Pohjanmaan ja Pohjois-Savon maakunnissa sekä Lapin maakunnassa lukuun ottamatta Enontekiön ja Utsjoen kuntia, teerikannan pitkäaikainen kehityssuunta on pääosin nouseva ja tiheys tarkastelujakson keskimääräistä tasoa korkeampi. Näille alueille esitetään kolmen kuukauden metsästysaikaa syksyille sekä urosteeren talvipyyntiä ajalle 10.–31.1.2023.

PYY

Rauhoitus:

Etelä-Karjalan ja Kymenlaakson maakunnat.

Metsästysaika 10.9.–10.10.2022:

Lapin maakuntaan kuuluvat Enontekiön, Inarin ja Utsjoen kunnat.

Metsästysaika 10.9.–10.11.2022:

Kainuun, Keski-Suomen, Päijät-Hämeen ja Uudenmaan maakunnat sekä Lapin maakuntaan kuuluvat Kemin, Kemijärven, Keminmaan, Kittilän, Kolarin, Muonion, Pelkosenniemen, Pellon, Posion, Ranuan, Rovaniemen, Sallan, Savukosken, Simon, Sodankylän, Tervolan, Tornion ja Ylitornion kunnat sekä Pohjois-Pohjanmaan maakuntaan kuuluvat Iin, Kuusamon, Oulun, Pudasjärven ja Taivalkosken kunnat.

Metsästysaika 10.9.–10.12.2022:

Etelä-Pohjanmaan, Etelä-Savon, Kanta-Hämeen, Keski-Pohjanmaan, Pirkanmaan, Pohjanmaan, Pohjois-Karjalan, Pohjois-Savon, Satakunnan ja Varsinais-Suomen maakunnat sekä Pohjois-Pohjanmaan maakuntaan kuuluvat Alavieskan, Haapajärven, Haapaveden, Hailuodon, Kalajoen, Kempeleen, Kärsämäen, Limingan, Lumijoen, Merijärven, Muhoksen, Nivalan, Oulaisten, Pyhäjoen, Pyhäjärven, Pyhännän, Raahen, Reisjärven, Sievin, Siikajoen, Siikalatvan, Tyrnävän, Utajärven, Vaalan ja Ylivieskan kunnat.

KESKEISIMMÄT PERUSTELUT

Suomi jakautuu pyykannan pitkäaikaisen kehityssuunnan perusteella karkeasti kahtia pohjois-etelä-suunnassa noin Oulu-Kuhmo-linjan kohdalla. Linjan eteläpuolella kehityssuunta on pääosin vakaa, lukuun ottamatta Keski-Suomen lievästi laskevaa kehitystä ja kaakkoisimman Suomen laskevaa kehitystä. Oulu-Kuhmo-linjan pohjoispuolella pitkäaikainen kehityssuunta on laskeva lukuun ottamatta pyyn levinneisyysalueen pohjoisrajaa, jossa kehityssuunta on nouseva, mutta pyykanta edelleen hyvin harva.

Etelä-Karjalan ja Kymenlaakson maakunnissa pitkäaikainen kehityssuunta on laskeva. Kaakkois-Suomen alueellinen pyytiheys on laskentahistorian toiseksi alhaisin. Etelä-Karjalan ja Kymenlaakson maakuntiin esitetään pyyn rauhoitusta.

Tunturi-Lapissa pyylle soveltuvia elinympäristöjä on vähän ja pyykanta on harvalukuinen. Tälle alueelle esitetään kuukauden metsästysaikaa.

Metsä-Lapin ja Koillismaan, Iin ja Oulun alueella sekä Kainuun ja Keski-Suomen, maakunnissa pyykannan pitkäaikainen kehityssuunta on laskeva ja alueelliset tiheydet tarkastelujakson keskimääräistä tasoa. Näille alueille esitetään kahden kuukauden metsästysaikaa. (tänne Uusimaa ja Päijät-Häme)

Oulu-Kuhmo-linjan eteläpuolella, lukuun ottamatta Keski-Suomen, Kymenlaakson ja Etelä-Karjalan maakuntia, pyykannan pitkäaikainen kehityssuunta on vakaa ja alueelliset tiheydet tarkastelujakson keskimääräistä tasoa tai sitä korkeampia, paikoin jopa laskentahistorian korkeimpia. Näille alueille esitetään kolmen kuukauden metsästysaikaa.

RIEKKO

Rauhoitus:

Koko Suomi lukuun ottamatta Kainuun maakuntaan kuuluvia Puolangan ja Suomussalmen kuntia, Lapin maakuntaan kuuluvia Enontekiön, Inarin, Kemijärven, Kittilän, Muonion, Pelkosenniemen, Posion, Ranuan, Rovaniemen, Sallan, Savukosken, Sodankylän ja Utsjoen kuntia sekä Pohjois-Pohjanmaan maakuntaan kuuluvia Kuusamon, Pudasjärven ja Taivalkosken kuntia.

Metsästysaika 10.9.–31.10.2022:

Kainuun maakuntaan kuuluvat Puolangan ja Suomussalmen kunnat, Lapin maakuntaan kuuluvat Kemijärven, Kittilän, Muonion, Pelkosenniemen, Posion, Ranuan, Rovaniemen, Sallan, Savukosken ja Sodankylän kunnat sekä Pohjois-Pohjanmaan maakuntaan kuuluvat Kuusamon, Pudasjärven ja Taivalkosken kunnat.

Metsästysaika 10.9.2022–31.3.2023:

Lapin maakuntaan kuuluvat Enontekiön, Utsjoen ja Inarin kunnat.

KESKEISIMMÄT PERUSTELUT

Riekkokanta on pääosassa Suomea hyvin alhainen ja pitkäaikainen kehityssuunta laskeva, joten metsästystä ei voida sallia lukuun ottamatta esitettyjä alueita.

Kolmea pohjoisinta kuntaa koskeva esitys perustuu kyseisen alueen erillisten koira-avusteisten riekkolaskentojen sekä riistakolmiolaskentojen tuloksiin. 9.8. mennessä saatujen koiralaskentatulosten perusteella Ylä-Lapin riekkotiheys on noin 14 yksilöä neliökilometrillä, mikä on lähes kaksinkertainen keskimääräiseen tasoon verrattuna 15 vuoden laskentajaksolla. Pesintä on onnistunut hyvin ja poikastuotto on hyvällä tasolla. Riekkoon kohdistuva metsästyspaine on kokonaisuudessaan Ylä-Lapissa vähäinen, joten metsästysaikaa ei ole tarvetta rajoittaa.

Metsäisillä alueilla riekon pitkäaikainen kehityssuunta on ollut laskeva. Lapissa riekkokannan tila on kääntynyt vakaaksi viimeisen 14 vuoden aikana, lukuun ottamatta Lapin lounaisia.

Kemijärven, Kittilän, Kuusamon, Muonion, Pelkosenniemen, Posion, Pudasjärven, Puolangan, Ranuan, Rovaniemen, Sallan, Savukosken, Sodankylän, Suomussalmen ja Taivalkosken kuntia koskeva esitys perustuu riistakolmiolaskentojen tuloksiin. Metsästykseseen esitettävä alue on kooltaan riittävän iso yhtenäinen aluekokonaisuus, jossa riekkvoja on runsaammin. Riekkotiheydet ovat vahvempia laajalla alueella ja kestävät metsästyksen. Viimeisen 7 vuoden aikana riekon kannantila on kohentunut esitetyllä alueella. Poikasosuudet esitetyllä alueella ovat hyvällä, keskimääräisellä tasolla. Alueelle esitetään asetuksen sallimaa metsästysaikaa 10.9–31.10. Riekkokanta on vahvistunut hieman viimeisen 7 vuoden aikana myös esitetyn alueen eteläpuolisilla alueilla, mutta edellytyksiä metsästyksen avaamiseen ei nähdä vielä riittävinä tiheyden ja alueiden pienialaisuuden vuoksi.

Esityksen on valmistellut Suomen riistakeskuksen Kestävä metsästys -osaproseessi. Metsäkanalintujen metsästysaikoja käsiteltiin 9.8.2022 pidetyssä tilaisuudessa, johon osallistuivat Suomen riistakeskuksen edustajien lisäksi edustajat maa- ja metsätalousministeriöstä ja Luonnonvarakeskuksesta.



Jari Varjo

Johtaja



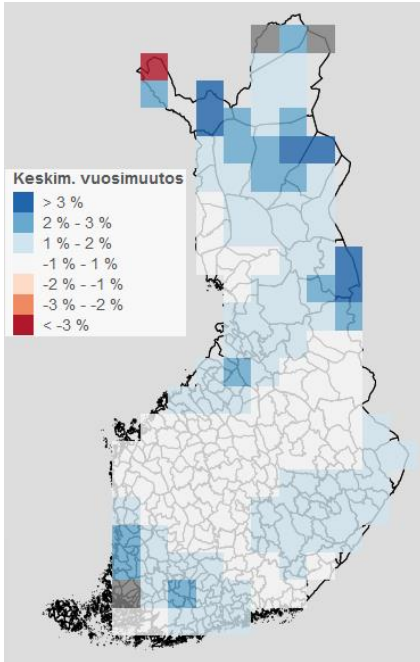
Mikael Luoma

Riistapäällikkö, riistalouspäällikön sijainen

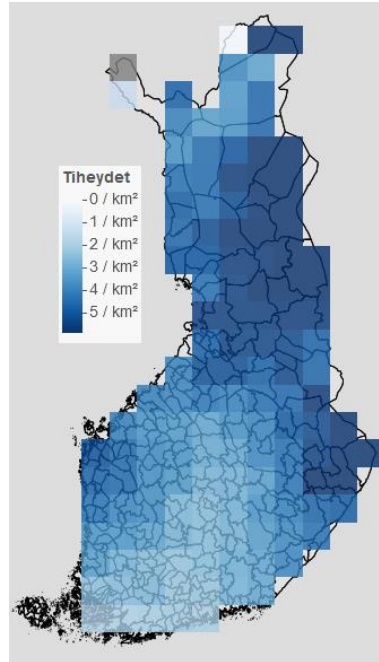
LIITEKARTAT:

Metsäkanalintukantojen muutokset ja Suomen riistakeskuksen esitys metsäkanalintujen metsästysajoiksi metsästysvuodelle 2022–2023. Liitekartoissa analyysit on esitetty 50kmx50 km ruuduissa. Esityksen alussa on esitetty perusteet metsästysaikojen määrittelylle.

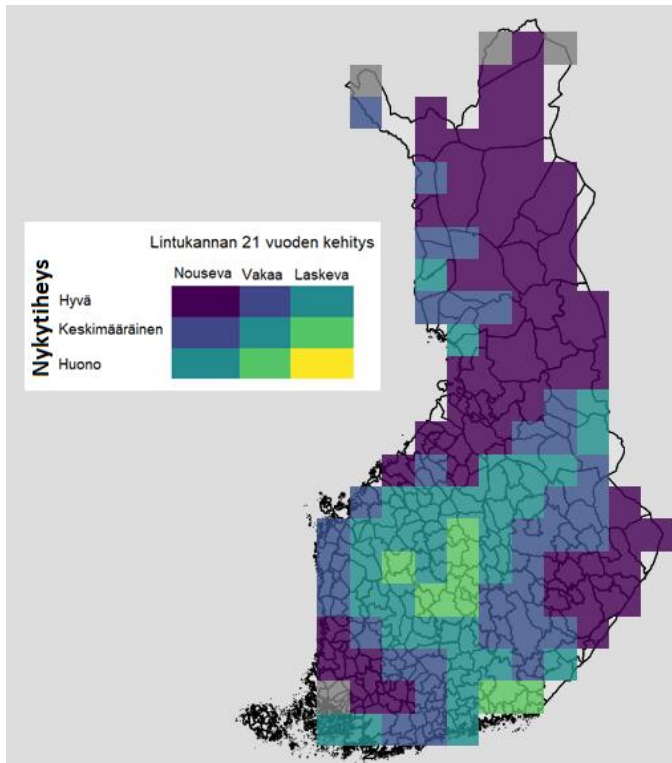
METSO



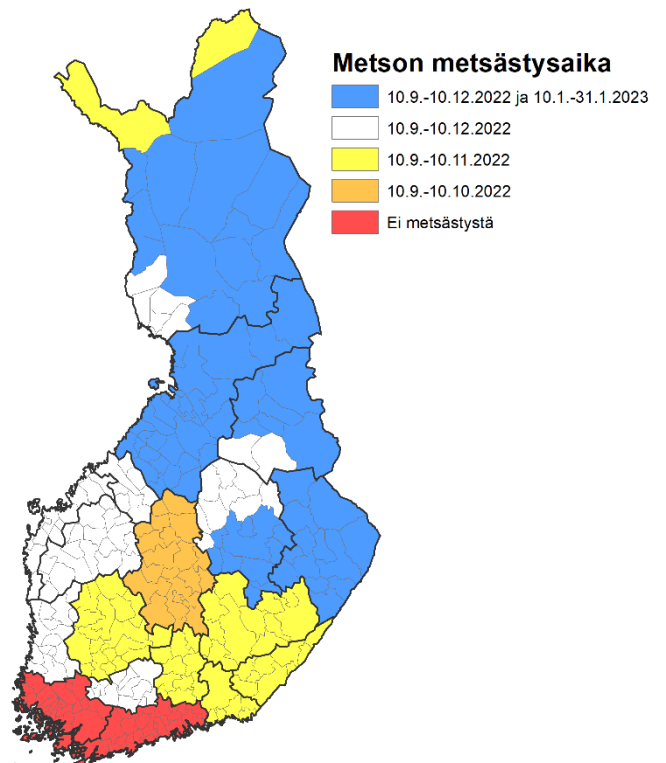
Kuva 1.



Kuva 2.



Kuva 3.



Kuva 4.

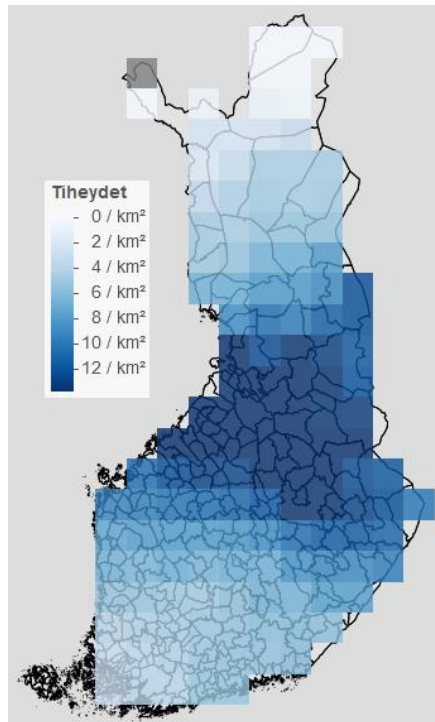
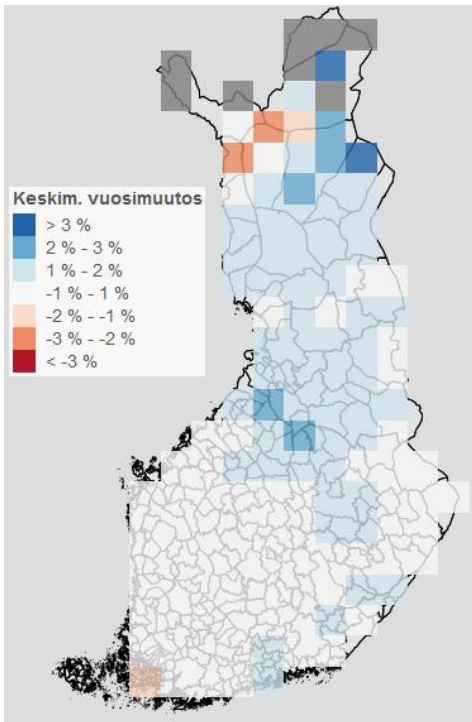
Kuva 1. Metsokannan pitkäaikaiskehitys (21 vuotta) 50 km*50 km ruuduissa.

Kuva 2. Metsotihedät tuoreen laskentatiedon perusteella

Kuva 3. Metsokannan pitkäaikaiskehityksen ja tämän vuoden tiheys yhdistettynä.

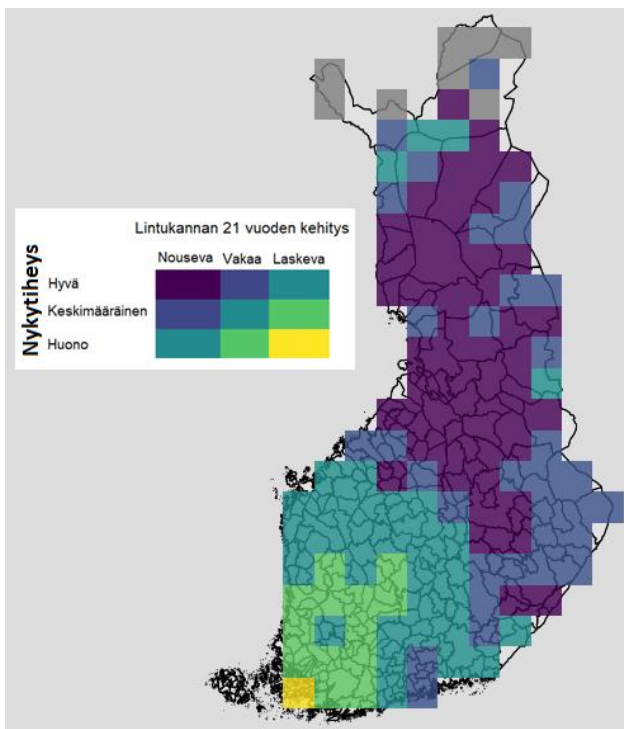
Kuva 4. Suomen riistakeskuksen esitys metson metsästysajoiksi metsästysvuodelle 2022–2023.

TEERI

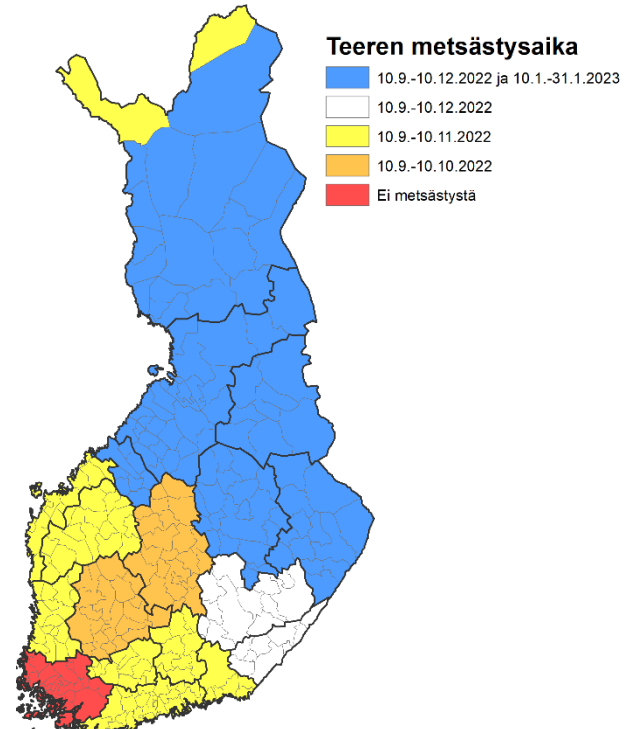


Kuva 5.

Kuva 6.



Kuva 7.



Kuva 8.

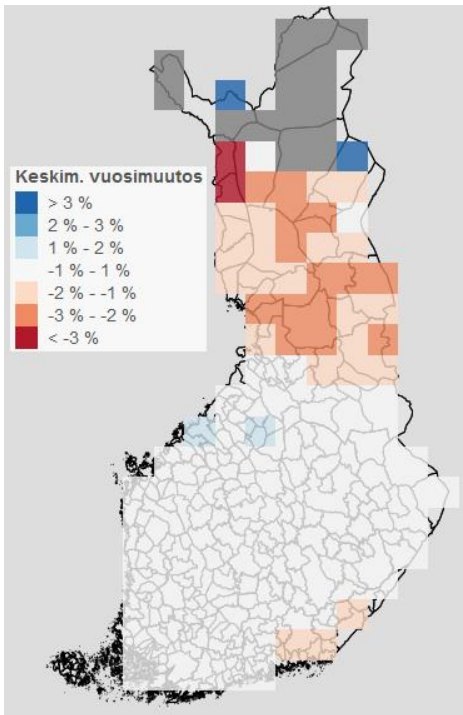
Kuva 5. Teerikannan pitkäaikaiskehitys (21 vuotta) 50 km*50 km ruuduissa.

Kuva 6. Teeritiheydet tuoreen laskentatiedon perusteella

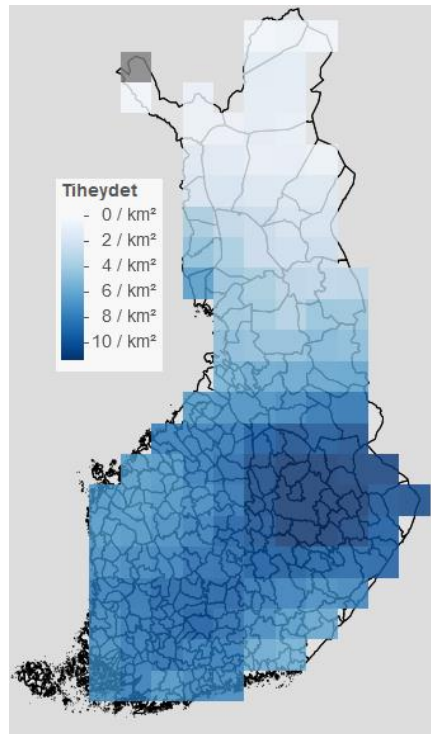
Kuva 7. Teerikannan pitkäaikaiskehityksen ja tämän vuoden tiheys yhdistettynä.

Kuva 8. Suomen riistakeskuksen esitys teeren metsästysajoiksi metsästysvuodelle 2022–2023.

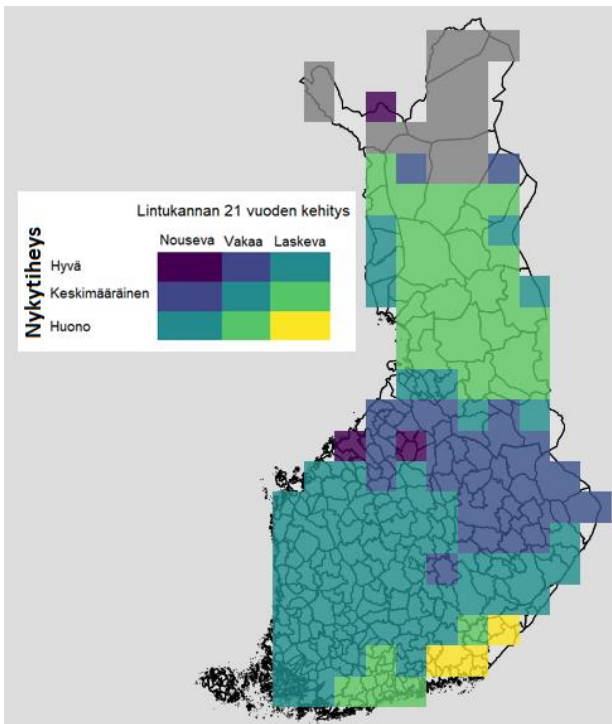
PYY



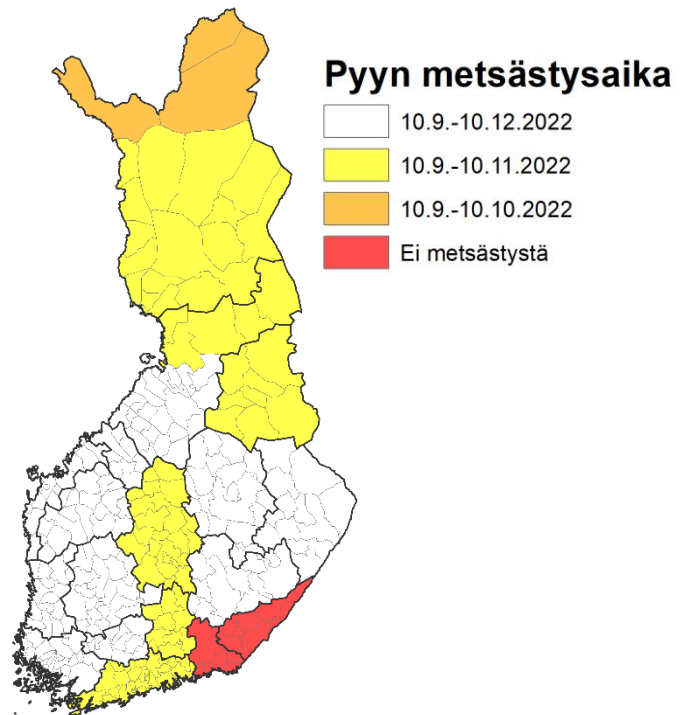
Kuva 9.



Kuva 10.



Kuva 11.



Kuva 12.

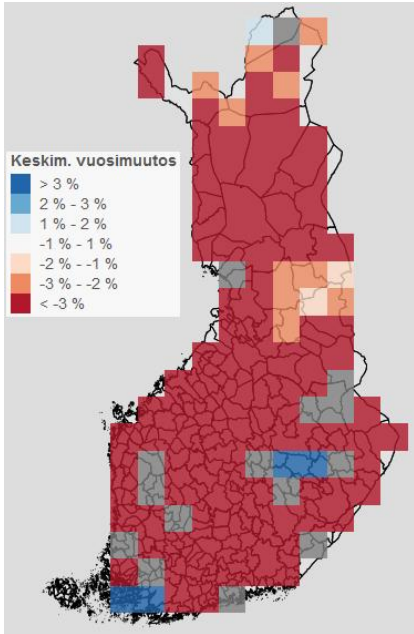
Kuva 9. Pyykannan pitkäaikaiskehitys (21 vuotta) 50 km*50 km ruuduissa.

Kuva 10. Pyytiheydet tuoreen laskentatiedon perusteella

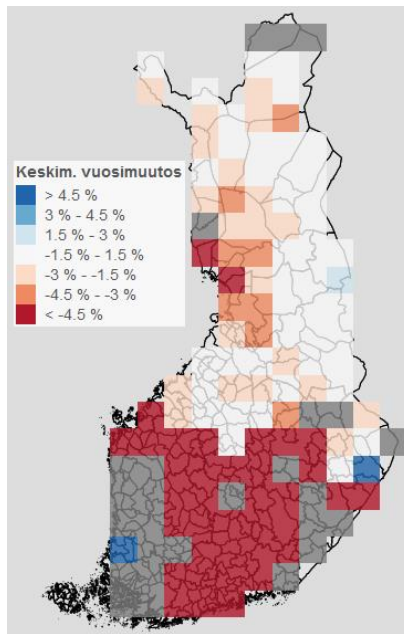
Kuva 11. Pyykannan pitkäaikaiskehityksen ja tämän vuoden tiheys yhdistettynä.

Kuva 12. Suomen riistakeskuksen esitys pyyn metsästysajoiksi metsästysvuodelle 2022–2023.

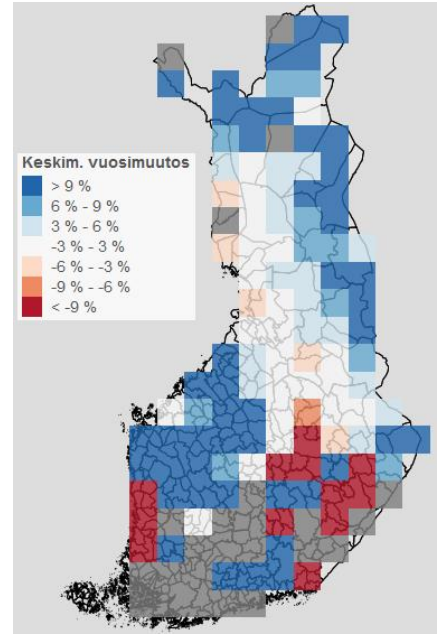
RIEKKO



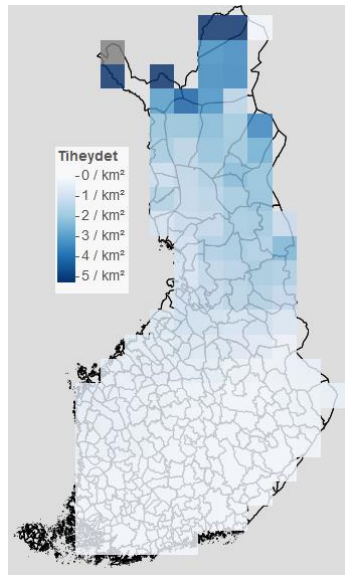
Kuva 13.



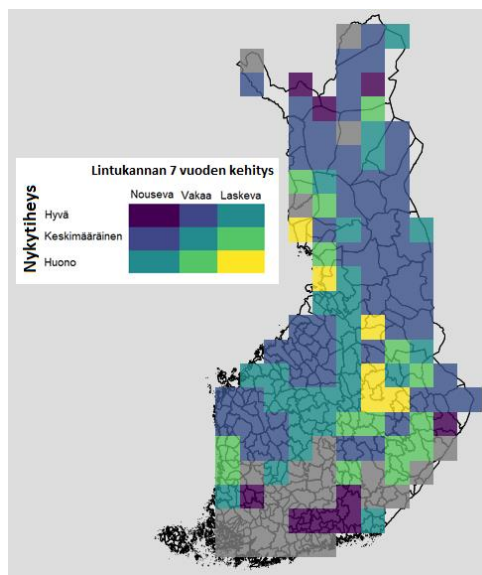
Kuva 14.



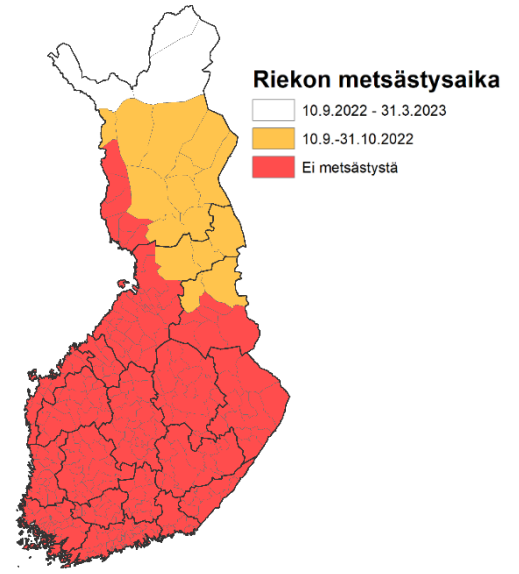
Kuva 15.



Kuva 16.



Kuva 17.



Kuva 18.

Kuva 13. Riekkokannan pitkäaikaiskehitys (21 vuotta) 50 km*50 km ruuduissa.

Kuva 14. Riekkokannan kehitys (14 vuotta) 50 km*50 km ruuduissa.

Kuva 15. Riekkokannan kehitys (7 vuotta) 50 km*50 km ruuduissa.

Kuva 16. Riekkotiheydet tuoreen laskentatiedon perusteella

Kuva 17. Riekkokannan kehityksen (7 vuotta) ja tämän vuoden tiheys yhdistettynä.

Kuva 18. Suomen riistakeskuksen esitys riekon metsästysajoiksi metsästysvuodelle 2022–2023.