

Maa- ja metsätalousministeriö  
Luonnonvaraosasto  
PL 30  
00023 VALTIONEUVOSTO

18.8.2017

Asia: **Suomen riistakeskuksen esitys metsäkanalintujen metsästysajoiksi metsästysvuonna 2017–2018**

Metsäkanalintujen metsästysajat on säädetty metsästysasetuksessa. Asetuksen mukaan metson, teeren ja pyyn metsästysaika on 10.9.–31.10. (metsästysaikaa 51 vrk) koko maassa. Lisäksi urosteertä saa metsästä 1.–20.1. Etelä-Pohjanmaan, Kainuun, Keski-Pohjanmaan, Keski-Suomen, Pohjanmaan, Pohjois-Karjalan, Pohjois-Pohjanmaan, Pohjois-Savon ja Lapin maakunnissa lukuun ottamatta Enontekiön, Inarin ja Utsjoen kuntia. Riekon metsästysaika alkaa 10.9. Pohjois-Savon, Pohjois-Karjalan, Etelä-Pohjanmaan, Keski-Pohjanmaan, Pohjanmaan, Keski-Suomen, Pohjois-Pohjanmaan, Kainuun ja Lapin maakuntien alueella ja päättyy 31.10. lukuun ottamatta Enontekiön, Inarin ja Utsjoen kuntia, joissa metsästys kestää 31.3. saakka. Muualla maassa riekko on rauhoitettu.

Metsäkanalintujen metsästys on suosittua Suomessa ja kun metsäkanalintukannat vaihtelevat voimakkaasti eri vuosien välillä on nähty tarpeelliseksi rajoittaa metsästystä lyhentämällä metsästysaikaa heikon lintutilanteen vallitessa. Metsästysasetuksessa säädettyjen metsästysaikojen lyhentäminen on tapahtunut vuodesta 2011 lähtien metsästyslain 38 §:n perusteella annettavalla maa- ja metsätalousministeriön asetuksella. Tähän pykälään tehtiin muutoksia 1.8.2017. Uuden 38 §:n mukaan

*Jos riistaeläinlajin kanta heikkenee pysyvästi tai tilapäisesti lajin esiintymisalueella tai osalla esiintymisaluetta, voidaan maa- ja metsätalousministeriön asetuksella kyseisen riistaeläinlajin metsästystä rajoittaa tai se voidaan kieltää kokonaan. Riistaeläinlajin metsästystä voidaan rajoittaa tai se voidaan kieltää myös, jos tavoiteltava riistaeläinlajin leviäminen tai metsästyksen tarkoituksenmukainen järjestäminen sitä edellyttää. Rajoitus tai kieltäminen voi olla: 1) alueellinen; 2) ajallinen; 3) saaliseläimen sukupuolta koskeva; 4) metsästäjäkohtainen saaliskiintiö; tai 5) pyyntivälinettä tai pyyntimenetelmää koskeva.*

Metsästysaikojen määrittämisessä olennainen asia on saada oikea kuva lintutilanteesta. Metsästettävä metsäkanalintukanta arvioidaan vuosittain tehtävillä riistakolmiolaskennoilla. Paras ajankohta laskennoille on elokuussa. Koska metsästyksen rajoittamista koskevan asetuksen säätäminen vie oman aikansa valmisteluineen ja lausuntokierroksineen, riistakolmiolaskennat on tehtävä elokuun puoliväliin mennessä.

Laskentatulosten valmistuttua Suomen riistakeskus tekee ministeriölle esityksen kanalintujen metsästysajoiksi tulevalle metsästyskaudelle. Valmistelussa ovat mukana maa- ja metsätalousministeriön sekä Luonnonvarakeskuksen edustajat.



## 1. Suomen riistakeskuksen esitys metsäkanalintujen metsästysajoksi metsästysvuonna 2017–2018

### a. Metsästysaikojen määrittämisen perusteet metsästysvuonna 2017–2018

Metsästysaikaa rajoitetaan kahdella tavalla; joko lyhentämällä metsästysaikaa tai rauhoittamalla laji kokonaan metsästykseltä. Lyhennykset metsästysaikoihin on syytä tehdä aina loppupäästä, jolloin pyynti saadaan painotettua enemmän nuoriin lintuihin. Myös viestinnän kannalta on tarkoituksenmukaista, että metsästys alkaa aina samaan aikaan 10. syyskuuta, ellei laji ole kokonaan rauhoitettu.

Vuonna 2016 metsästysaikojen säätelyä suoraviivaistettiin: Metsästysaikaa rajoitettiin loppupäästä, jolloin metsästys päättyi 10.10. tai laji rauhoitettiin kokonaan tietyltä alueelta. Menettelystä saatiin hyviä kokemuksia ja samaa menettelyä Suomen riistakeskus käyttää metsästysvuoden 2017–2018 metsästysaikaesityksessään.

Metsästysaika-alueiden määrittämistä uudistettiin vuonna 2016 rajaamalla alueet riittävän suuriksi kuntaryhmiksi, koska pieniltä alueilta saatavat riistatiedot voivat olla epävarmoja. Viestinnän kannaltakin on tärkeää, että käytetään riittävän suuria alueita. Metsästysaika-alueiden rajauksissa käytetään maakunta- ja kuntajakoa muun muassa sen takia, että kuntien rajat ovat yleisesti paremmin tiedossa kuin esimerkiksi riistanhoitoyhdistysten rajat.

Metsästysrajoitukset harkitaan lajikohtaisesti kullekin alueelle käyttäen hyväksi seuraavia riistatietoja:

#### 1) Lintukantojen pitkäaikaisen kehityksen suunta

Lintutiheyden kehitys kolmiolaskentahistorian aikana sekä vallitseva pitempiaikainen kehityssuunta aluetasolla

#### 2) Lintukantojen viimeaikainen kehitys

Lintutiheyden kehitys viimeisen 10 vuoden aikana ja poikkeama keskitiheydestä aluetasolla sekä lintutiheydet alue- ja riistanhoitoyhdistystasolla viimeisissä laskennoissa

#### 3) Lintujen poikastuotto

Poikasprosentin poikkeamat keskiarvosta viimeisen 10 vuoden ajalta aluetasolla

#### 4) Saalistilastot

Luonnonvarakeskuksen (Luke) saalistilastot vuodesta 1996 lähtien (saatavissa vain aluetasolta)

#### 5) Verotusaste

Saalis / lintukanta aluetasolla (perustuu Luken saalistilastoinnin aluejakoon)

#### 6) Muut tiedot

Aihetta koskevat muut tilastot, tutkimukset ja selvitykset sekä kokemusperäinen tieto kanalinnuista, niiden metsästyksestä ja alueiden olosuhteista.



Edellä mainituista riistatiedoista suurin painoarvo on kohdilla 1 ja 2. Alueen metsästysajan määrittämisessä voidaan ottaa huomioon toistenkin kanalintulajien metsästysajat harkinnan mukaan.

Urosteeren talvimetsästysaikaa harkittaessa otetaan huomioon Suomen metsäkanalintukantojen hoitosuunnitelmassa olevat linjaukset, joiden mukaan talvimetsästys voitaisiin sallia riittävän suurella alueella silloin, kun kannan tiheys olisi pitkän aikavälin keskiarvon yläpuolella ja alueelta olisi riittävän kattavat laskentatiedot teerestä.

#### **b. Esitys metsäkanalintujen metsästysajoiksi metsästysvuonna 2017–2018**

Suomen riistakeskus esittää, että metsäkanalintujen metsästysajat metsästysvuonna 2017–2018 olisivat metsästysasetuksessa mainitun mukaiset lukuun ottamatta seuraavassa esitettyjä rajoituksia, jotka tulisi säätää maa- ja metsätalousministeriön antamalla asetuksella:

#### **METSO**

##### **Rauhoitus:**

*Uudenmaan maakunta lukuun ottamatta Askolan, Lapinjärven, Loviisan, Myrskylän, Mäntsälän ja Pukkilan kuntia sekä Varsinais-Suomen maakunta*

##### **Metsästysaika 10.9.–10.10:**

*Kanta-Hämeen, Keski-Pohjanmaan, Pohjanmaan, Pohjois-Savon ja Päijät-Hämeen maakunnissa, Kainuun maakunnassa lukuun ottamatta Puolangan kuntaa, Keski-Suomen maakunnassa lukuun ottamatta Kannonkosken, Karstulan, Keuruun, Kivijärven, Kyyjärven, Multian ja Saarijärven kuntia, Pohjois-Karjalan maakunnassa lukuun ottamatta Kiteen, Rääkkylän ja Tohmajärven kuntia, Pohjois-Pohjanmaan maakunnassa lukuun ottamatta Iin, Kuusamon, Kärsämäen, Muhoksen, Oulun, Pudasjärven, Pyhännän, Siikalatvan, Taivalkosken, Utajärven ja Vaalan kuntia sekä Uudenmaan maakuntaan kuuluvissa Askolan, Lapinjärven, Loviisan, Myrskylän, Mäntsälän ja Pukkilan kunnissa.*

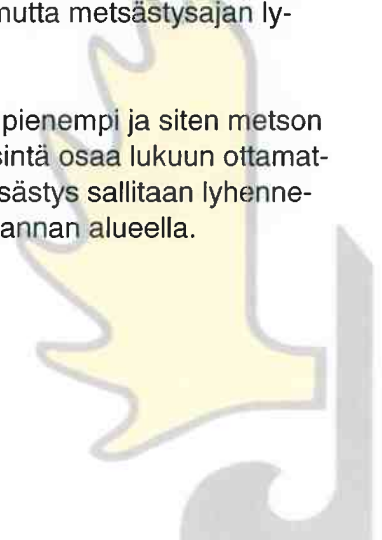
#### **KESKEISIMMÄT PERUSTELUT**

Riistakolmiolaskentojen mukaan metsokanta pienentyi Kanta- ja Päijät-Hämeen, Pohjanmaan, Pohjois-Savon sekä Keski-Suomen itäisimmillä alueilla, Pohjois-Pohjanmaan etelä- ja länsiosissa sekä Pohjois-Karjalassa, eteläisiä kuntia lukuun ottamatta. Metso kannat pienentyivät siinä määrin, että metsästysajan lyhentämiseen katsotaan olevan tarvetta. Kainuun maakunnassa kanta pysyi samalla tasolla, mutta metsästysajan lyhentäminen on perusteltua kannan alhaisen tason vuoksi.

Varsinais-Suomessa metsokanta on edelleen keskimääräistä pienempi ja siten metson rauhoitusta on syytä jatkaa. Uudellamaalla metso on ollut itäisintä osaa lukuun ottamatta rauhoitettuna. Nyt rauhoitusta jatketaan, mutta metson metsästys sallitaan lyhennetyllä metsästysajalla maakunnan itäosissa, tiheimmän metsokannan alueella.

#### **TEERI**

##### **Rauhoitus**



*Lapin maakuntaan kuuluvissa Enontekiön, Inarin, Kittilän, Kolarin, Muonion, Savukosken, Sodankylän ja Utsjoen kunnissa.*

**Metsästysaika 10.9.–10.10.**

*Etelä-Pohjanmaan, Kainuun, Kanta-Hämeen, Keski-Pohjanmaan, Pirkanmaan, Pohjanmaan, Pohjois-Karjalan, Päijät-Hämeen ja Satakunnan maakunnissa, Lapin maakunnassa lukuun ottamatta Enontekiön, Inarin, Kittilän, Kolarin, Muonion, Savukosken, Sodankylän ja Utsjoen kuntia sekä Pohjois-Pohjanmaan maakunnassa lukuun ottamatta Kärsämäen, Muhoksen, Oulun, Pyhjärven, Pyhännän, Siikalatvan, Utajärven ja Vaalan kunnissa.*

**Metsästysasetuksen mukaista urosteeren metsästystä 1.–20.1. ei millään alueella**

**KESKEISIMMÄT PERUSTELUT**

Teeritiheys kasvoi hieman edellisvuodesta suuressa osassa maata, mutta tiheydet ovat edelleen pääosin pitkäaikaisten keskiarvojen alapuolella. Kannan pitkäaikainen kehityssuunta on kuitenkin yleisesti ottaen vakaa. Poikasosuudet ja poikueellisten naaraiden osuudet olivat monin paikoin keskimääräistä korkeampia, mikä viittaa siihen, että kanta on alkanut elpymään. Vain Etelä-Hämeessä, Kaakkois-Suomessa ja Pohjois-Karjalassa tiheys laski merkitsevästi edellisvuodesta, mutta Kaakkois-Suomessa tiheys pysyi silti pitkän aikavälin keskimääräisellä tasolla.

Keski- ja Ylä-Lapissa teeritiheys laski edellisvuodesta ja on nyt laskentahistorian alhaisimmalla tasolla. Lapin eteläosassa ja Kainuussa tiheys nousi hieman edellisvuodesta, mutta on edelleen alhainen alueiden pitkäaikaiseen keskiarvoon nähden. Pohjois-Karjalassa tiheys laski edellisvuoden lyhennetystä metsästysajasta huolimatta. Metsästysverotus on edellä mainituilla alueilla keskimääräistä korkeampi.

Läntisessä Suomessa tiheydet pysyivät viimevuotisella tasolla tai laskivat. Metsästysverotus alueella on kuitenkin matala ja metsästysseurat sääntelevät pyyntiä jäsenkohdaisilla saaliskiintiöillä ja rauhoitusalueilla.

Kaikilla alueilla teerikannat ovat edelleen niin alhaalla, ettei edellytyksiä teeren talvi-metsästykseen ole.

**PYY**

**Rauhoitus**

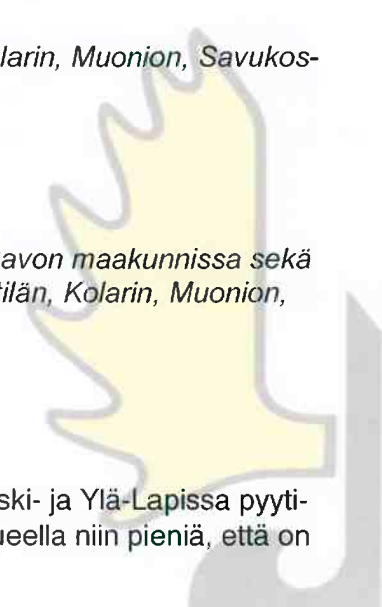
*Lapin maakuntaan kuuluvissa Enontekiön, Inarin, Kittilän, Kolarin, Muonion, Savukosken, Sodankylän ja Utsjoen kunnissa.*

**Metsästysaika 10.9.–10.10:**

*Kainuun, Pohjois-Karjalan, Pohjois-Pohjanmaan ja Pohjois-Savon maakunnissa sekä Lapin maakunnassa lukuun ottamatta Enontekiön, Inarin, Kittilän, Kolarin, Muonion, Savukosken, Sodankylän ja Utsjoen kuntia*

**KESKEISIMMÄT PERUSTELUT**

Pyy oli rauhoitettu Lapissa metsästysvuonna 2016–2017. Keski- ja Ylä-Lapissa pyytiheydet ovat edelleen alhaisella tasolla. Tiheydet ovat tällä alueella niin pieniä, että on



perusteltua jatkaa pyyn rauhoitusta. Eteläisen Lapin osalta pyytiheydet kääntyivät kasvuun ja alueelle esitetään rajoitettua metsästystä.

Pyytiheys on edelleen selvästi keskimääräistä alhaisemmalla tasolla Pohjois-Karjalasta keskiseen Lappiin ulottuvalla laajalla vyöhykkeellä. Alueelle esitetään rajoitettua metsästysaikaa.

## RIEKKO

### Rauhoitus:

*Koko Suomi lukuun ottamatta Lapin maakuntaan kuuluvia Enontekiön, Inarin ja Utsjoen kuntia*

## KESKEISIMMÄT PERUSTELUT

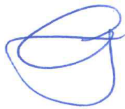
Riekkotiheydet olivat riistakolmiolaskentojen mukaan vuonna 2016 alhaisia. Vuonna 2017 tiheydet edelleen pienenevät. Kannat ovat niin alhaalla, ettei metsästystä voida sallia lukuun ottamatta kolmea Suomen pohjoisinta kuntaa, joissa on tehty erillisiä koira-avusteisia riekkolaskentoja. Näiden perusteella Ylä-Lapin riekkokanta on keskimääräistä vuotta heikempi, mutta kokonaistiheys ja poikastuotto ovat samaa tasoa kuin viime vuonna. Riekkoon kohdistuva metsästyspaine on koko alue huomioon ottaen vähäinen, joten metsästysaikaa ei ole tarvetta rajoittaa.

## LIITTEET:

Liite 1: Metsäkanalintujen lintutiheydet vuosilta 1989–2017 tilastoalueittain

Liite 2: Esityksen mukaiset metsästysajat

*Esityksen on valmistellut Suomen riistakeskuksen Kestävä metsästys-tiimi apunaan viisi aluetiimiä (Lappi, Oulu-Kainuu, Itä-Suomi, Länsi-Suomi ja Lounais-Suomi). Metsäkanalintutilannetta ja metsästysaikoja käsiteltiin 15.–17.8.2017 pidetyissä metsästysaikaneuvotteluissa, joihin osallistuivat riistakeskuksen edustajien lisäksi edustaja maa- ja metsätalousministeriön luonnonvaraosastolta ja erikoistutkija Luonnonvarakeskuksesta.*

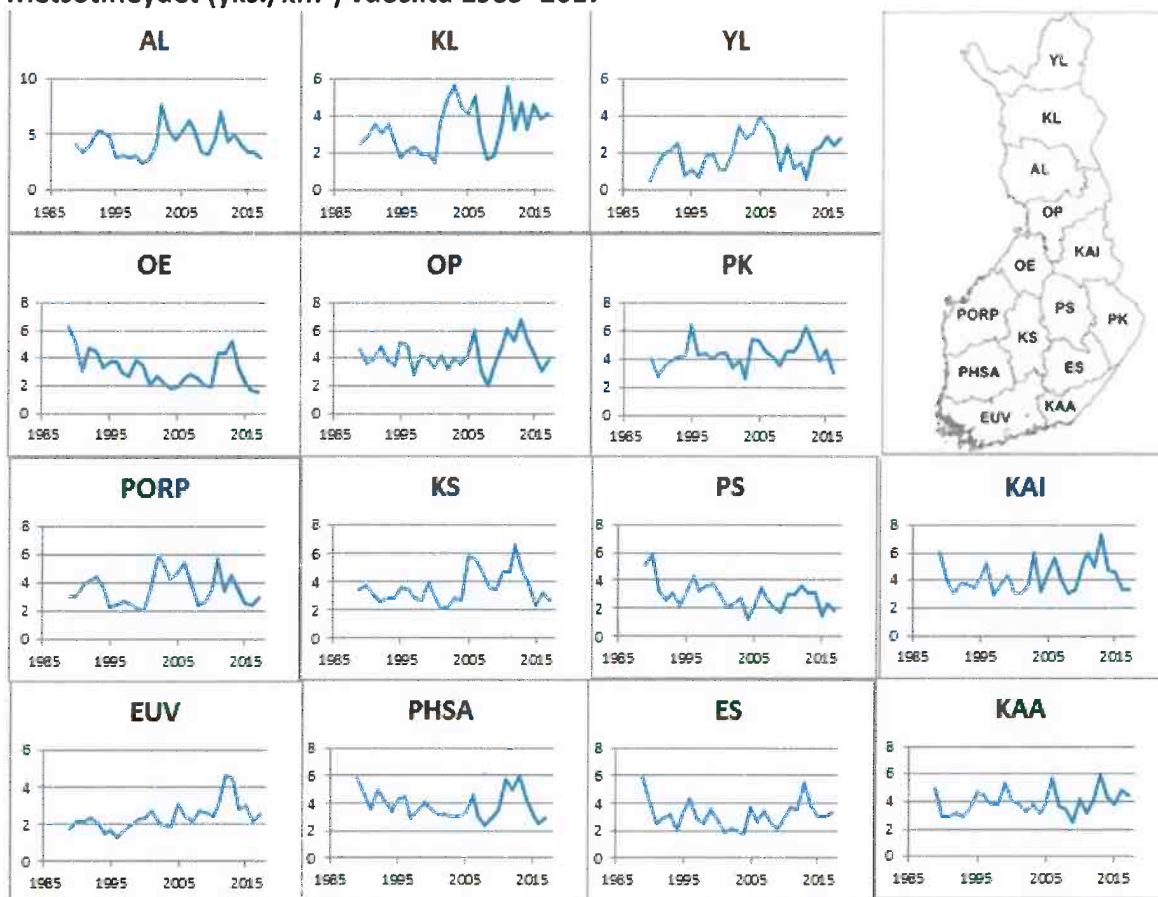
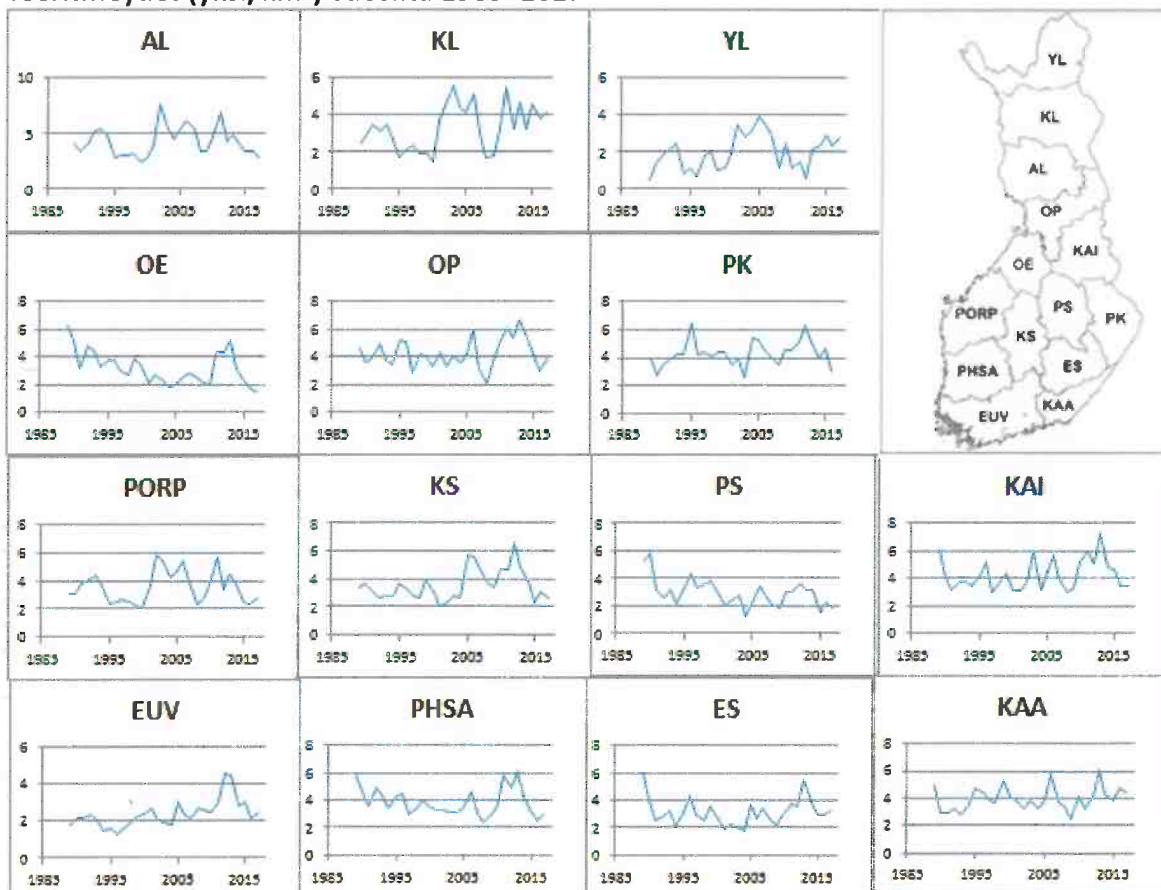


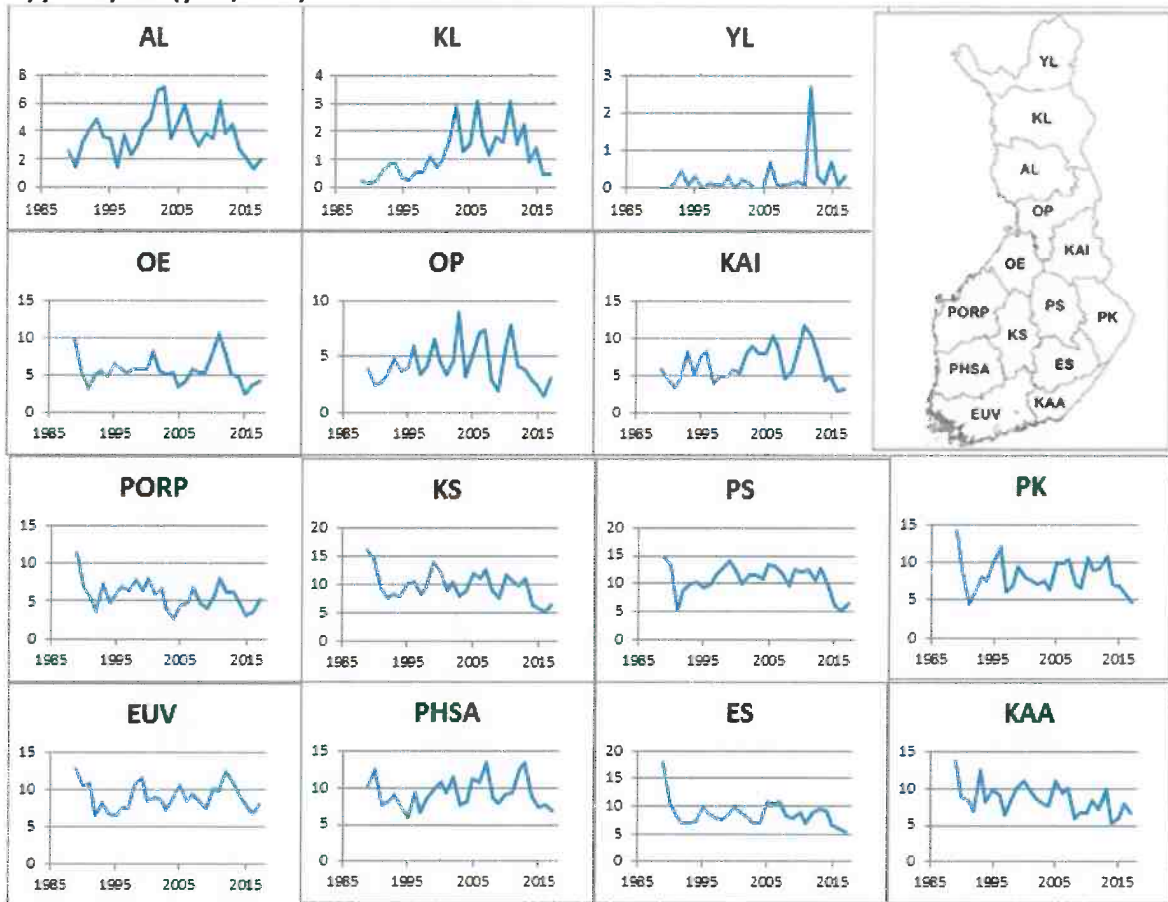
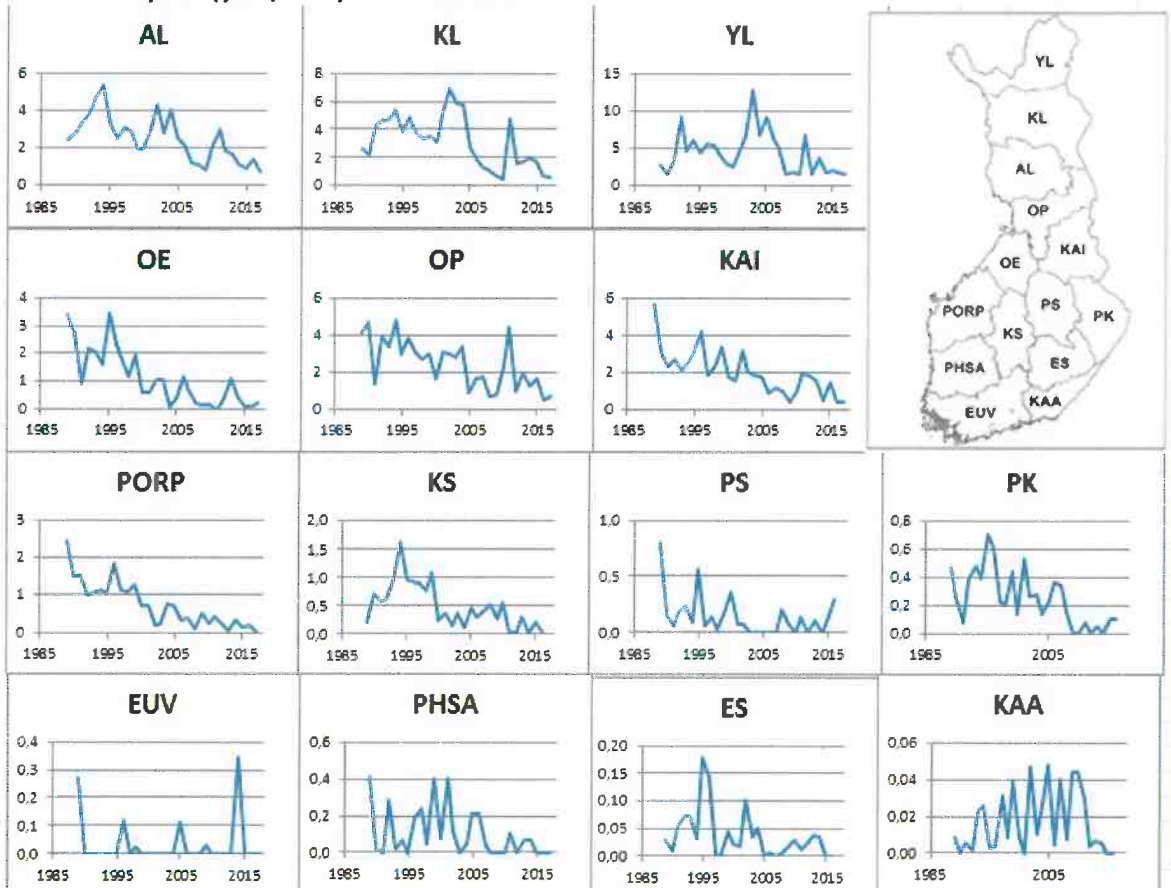
Jari Varjo  
Johtaja



Jarkko Nurmi  
Riistatalouspäällikkö



**Liite 1: Metsäkanalintujen tiheydet riistakolmioilla vuosina 1989–2017 alueittain****Metsotiheydet (yks./km<sup>2</sup>) vuosilta 1989–2017****Teeritiheydet (yks./km<sup>2</sup>) vuosilta 1989–2017**

Pyytiheydet (yks./km<sup>2</sup>) vuosilta 1989–2017Riekkotiheydet (yks./km<sup>2</sup>) vuosilta 1989–2017

**Liite 2: Suomen riistakeskuksen esitys metsäkanalintujen metsästysajoiksi metsästysvuonna 2017–2018**

