

Ylitarkastaja
Jussi Laanikari

21.12.2016

Dnro 1723/01.03/2016

MAA- JA METSÄTALOUSMINISTERIÖN ASETUS POIKKEUSLUVALLA SALLITTAVASTA SUDEN METSÄSTYKSESTÄ PORONHOITOALUEEN ULKOPUOLELLA METSÄSTYSVUONNA 2016—2018

Pääasiallinen sisältö

Maa- ja metsätalousministeriön asetuksessa esitetään vuotuista **53** suden suurinta sallittua saalismäärää (jatkossa myös kiintiö) metsästysvuosille 2016–2018 poronhoitoalueen ulkopuolelle. Aiemmassa asetuksessa metsästysvuodelle 2015–2016 (14.12.2015) sallittiin enintään 46 suden kannanhoidollinen metsästys 2016 alkutalvesta poronhoitoalueen ulkopuolella.

Asetuksella vahvistettaisiin Suomen susikannan hoitosuunnitelman mukaisen poronhoitoalueen ulkopuolisen susikannan kokonaisverotusmäärä, jossa tullaan ottamaan vähennyksenä huomioon myös muu tietoon tullut poistuma (mm. poliisin määräyksellä lopetetut, liikenne, muu kuolleisuus, laiton pyynti). Samalla palataan vähentämään myös ns. vahinkoperusteisilla luvilla saaliiksi saadut sudet kiintiöstä. Maa- ja metsätalousministeriö asettaa suurimman sallitun saalismäärän, jonka täytyttyä Suomen riistakeskus ei voisi enää myöntää poikkeuslupia.

Suomen riistakeskus tulee seuraamaan kiintiön täyttymistä ja kiintiön käyttöön vaikuttaa siten se, minkälaisista yksilöistä sen hetkinen saalis koostuu. Erityisesti Suomen riistakeskus seuraa alfanaraiden päättymistä saaliiksi ja ottaa kertymän huomioon lupaharkinnassaan. Lisäksi kannanhoidollisen metsästyksen kaksivuotisesta kokeilusta saatujen johtopäätösten perusteella poikkeuslupien myöntämisharkinnassa sovelletaan vahinkoperusteisten 41 a §:n 1 momentin 2 kohdan ohella lisäksi metsästyslain 41 a §:n 1 momentin 3 kohtaa (yleisen turvallisuuden ja edun kannalta pakottavat syyt ml. sosiaaliset syyt). Kohta on identtinen luontodirektiivin 16 artiklan 1 kohdan c -alakohdan kanssa. Komission suurpetoja koskevan ohjeasiakirjan¹ mukaan suurpedot aiheuttavat erityisen haasteen suojelulle, koska ne tuottavat konflikteja ihmisten intressien kanssa. Ne aiheuttavat vahinkoja mm. kotieläimille, kilpailevat riistasta metsästäjien kanssa ja joissain tapauksissa voivat olla riski ihmisten turvallisuudelle. Suurpetojen paluu voi aiheuttaa merkittäviä sosiaalisia protesteja maatalousyhteisöissä, joilla voi olla kielteisiä vaikutuksia biodiversiteetin suojeluun yleisesti. Ohjeasiakirja toteaa², että edellä mainittua c-perustetta voidaan käyttää silloin, kun metsästystä tarvitaan saavuttamaan paikallisten asukkaiden hyväksyntää suurpetoja kohtaan. Reviiri-yhteistyöryhmät tai joillakin alueilla suurpetoneuvottelukunnat on tarkoitettu sitouttaa päätöksentekoon mukaan arvioimaan tarvetta poikkeusluvan hakemiselle. Reviiri-yhteistyöryhmiä on tähän mennessä perustettu 21 kappaletta. Lisäksi muutamilla alueilla toimii suurpetoneuvottelukunta. Pyyntiä voidaan kohdistaa tarvittaessa myös alueille, joilla reviiri-yhteistyöryhmää tai suurpetoneuvottelukuntaa ei ole.

¹ Guidelines for Population Level Management Plans for Large Carnivores.

http://ec.europa.eu/environment/nature/conservation/species/carnivores/pdf/guidelines_for_population_level_management.pdf

² s. 30: Justification (c) could potentially be used to limit predation on wild game species if these could ever be shown to be activities of overriding public interest. However, it is more likely to be used for the removal of rabid, aggressive, habituated or other specific individual animals that demonstrate unwanted behaviour. Finally, justification (e) could be used to justify a carefully regulated harvest of some animals. Justification (c) and (e) could cover cases where a de facto hunter harvest is needed to obtain local acceptance for large carnivores among the rural population. This situation is clearly present in many Nordic and Eastern European countries, and has been well documented in social science research.

Asetus esitetään annettavaksi aiemmasta poiketen kahdeksi metsästysvuodeksi, jotta varmistetaan mahdollisimman joustava ja keskeytymätön toimivalta Suomen riistakeskukselle myöntää poikkeuslupia kriteerit täyttäviin hakemuksiin. Vain yhtä metsästysvuotta koskeva asetus ei ole käytännössä toiminut parhaalla mahdollisella tavalla, koska kanta-arvion myöhäisen valmistumisen (lokakuun alku) johdosta metsästysvuoden päättymisen (31.7.) ja asetuksen antamisen (joulukuun alku) välille jäisi useita kuukausia, jolloin ei ole toimivaltaista viranomaista hoitamaan mahdollisia vahinkoperusteisia poikkeuslupia tai kaikkia turvallisuusuhkatilanteita. Tänä aikana on tosin poliisilla ollut mahdollisuus hoitaa akuutteja yhä uhkaavammaksi kehittyviä ihmisten turvallisuuteen liittyviä ongelmia. Tämä toimivalta ei ole kuitenkaan voinut ratkaista esimerkiksi usein juuri syksyyn ja alkutalveen keskittyviä toistuvia koiravahinkoja johtuen poliisilain 2 luvun 16 §:n käyttöalan rajoituksista. Vastaavanlainen menettely oli susien kiintiöasetuksessa metsästysvuosille 2013–2016, joka sittemmin kumottiin. Silloinkin vaihtoehtona olisi ollut luopuminen kokonaan ns. vahinkoperusteisen kiintiön antamisesta. Maa- ja metsätalousministeriö valmistautuu vastaavalla tavalla kuin nyt antamaan uuden asetuksen joulukuussa 2017, joka perustuu Luken väliarvioihin samalta syksyltä. Myös tämä asetus tulitisiin antamaan kahdeksi metsästysvuodeksi. Käytännössä asetuksen kaksivuotisuus näkyy lähinnä vain hallinnon joustavuuden varmistamisena ja käytännössä kuitenkin asetusta tarkistetaan vuosittain.

Ratkaisu perustuu osin myös oikeuskanslerin ratkaisuun 1277/1/03, jonka mukaan petoeläinten ihmisille aiheuttama tai ainakin niistä ihmisten asuin- ja liikkumisalueilla tehtyihin havaintoihin perustuva todelliseksi mielletty uhat ovat sellaisia turvallisuutta heikentäviä tekijöitä, joiden poistaminen on julkisen vallan velvollisuutena. Mikäli tarkentunut kanta-arvio lumipeitteen tultua antaa viitteitä merkittävästä muutoksesta voidaan asetusta muuttaa suuntaan tai toiseen.

Luonnonvarakeskuksen (Luke) 8.12.2016 päivätyn toisen väliarvion mukaan Suomessa arvioidaan olevan **32–38** susilaumaa, joista 21–27 laumalla oli reviiri Suomen rajojen sisäpuolella. Poronhoitoalueen ulkopuolisen Suomen alueella tavattiin yhteensä 31–37 laumaa, joista 20–26 laumalla oli reviiri Suomessa. Verrattuna Luonnonvarakeskuksen joulukuussa 2015 tekemään väliarvioon, Suomessa tavattujen laumojen kokonaismäärässä ei näytä tapahtuneen merkittävää muutosta (nyt 32–38, vuosi sitten 34–38). Lopullinen kanta-arvio susikannan koosta valmistuu metsästyskauden jälkeen maaliskuussa 2017.

Suomen susikannan hoitosuunnitelman mukaan kannanhoidollisena tavoitteena on turvata paikallisen susilauman olemassaolo ja samaan aikaan edistää susien ja ihmisten rinnakkaiseloä. Kannanhoidollisessa metsästyksessä huomattiin, että vaikka luvat kuinka pyrittäisiin kohdentamaan nuoreen yksilöön, se on erittäin vaikeaa ja joskus jopa mahdotonta. Tämän johdosta metsästyksessä tulee seurata saalista, jotta mahdollisten saaliiksi joutuvien alfayksilöiden vaikutus jäisi mahdollisimman pieneksi. Alfayksilöiden ja etenkin alfanaaraiden määrän lisääntyminen saaliissa kaventaisi Suomen riistakeskuksen mahdollisuutta myöntää kiintiössä jäljellä olevia poikkeuslupia. Yksittäisten susilaumojen olemassaolon turvaaminen sekä uusien susilaumojen syntyminen on edelleen olennaista suomalaisen susikannan hoidossa, suotuisan suojelutason saavuttamisessa ja säilyttämisessä. Johtopäätöksenä kaksivuotisesta kokeilusta on, että reviiriyhteistyöryhmät tulee sitouttaa päätöksentekoon mukaan arvioimaan tarvetta poikkeuslupan hakemiselle. Poikkeuslupia voitaisiin myöntää rajoitetusti sellaisille vakiintuneille susireviireille, joissa on jälkeläistuottoa tai alueelle, jossa myös paikallisen reviiriyhteistyöryhmän puolesta katsotaan olevan sosiaalisen sietokyvyn kasvattamisen näkökulmasta huomattavaa etua suden suojelulle. Erityisestä syystä poikkeuslupa voitaisiin myöntää myös sellaiselle alueelle, jossa toimivaa reviiriyhteistyöryhmää ei ole. Tällaisella alueella arvion voisi tehdä esimerkiksi suurpetoneuvottelukunta.

Susi kuuluu luontodirektiivin liitteen IV ns. tiukasti suojeltuihin lajeihin ja poronhoitoalueella liitteeseen V. Suden kuuluminen liitteeseen V tarkoittaa, että suden metsästys on lähtökohtaisesti mahdollista. Säätely poronhoitoalueella on siten lievempää kuin muussa Suomessa. Siellä poikkeusluvat myönnetään pääasiassa vahinkoperusteisina lupina ja poikkeuksetta erityisen merkittävien vahinkojen kriteeri täyttyy ja muita tyydyttäviä ratkaisuja ei ole tappamiselle. Susimäärä saattaa vaihdella huomattavasti vuoden aikana poronhoitoalueen eteläpuolelta saapuvien omaa reviiriä etsivien susien tai Venäjältä tai Skandinaviasta tulevien susien johdosta. Tästä syystä ei ole tarpeen ulottaa asetuksen kiintiötä poronhoitoalueelle. Poronhoitoalue ei ole ollut susien varsinainen lisääntymisalue, sillä viimeksi kuluneiden kymmenen vuoden aikana siellä on syntynyt yhteensä vain muutama pentue. Nämä laumat ovat aiheuttaneet niin mittavia porovahinkoja, että ne on jou-

duttu poistamaan. Pelkästään yksittäiset sudet aiheuttavat poistoista huolimatta vuosittain yli miljoonan euron valtion varoista korvattavan vahingon. Susien liikkuminen Skandinavian sekä Suomen ja Venäjän Karjalan susipopulaatioiden välillä voidaan turvata kevät- ja kesäaikaisen susien liikkumisen johdosta, jolloin nuoret sudet voivat vaeltaa esteettömästi Suomen poronhoitoalueen läpi Ruotsiin. Tämä voidaan todentaa, kun hoitosuunnitelman toimenpide, että Luke yhteistyössä Skandinavian riistantutkijoiden kanssa toteuttaa säännöllistä seurantaa susien siirtymisestä Ruotsiin, laitetaan täytäntöön. Toimenpide on käynnissä.

Suomen susikannan hoitosuunnitelman mukaan pienin elinvoimainen susikanta on 25 lisääntyvää paria. Tämä tavoite on mahdollista saavuttaa poronhoitoalueen ulkopuolisen Suomen alueella, jossa on riittävästi elintilaa vähimmäistavoitteen suuruiselle susikannalle siten, että myös vahingot siellä pysyvät kohtuullisina.

Asetus rajoittaisi Suomen riistakeskuksen toimivaltaa kiintiön suhteen poronhoitoalueen ulkopuolella. Kiintiö ei kuitenkaan ole määrä, joka tulisi saavuttaa, vaan se asettaa Suomen riistakeskuksen lupaharkinnalle poikkeuslupien nojalla saaliiksi saatavien susien määrää koskevan rajoituksen. Lisäksi Suomen riistakeskuksen toimivaltaa rajaa luontodirektiivin säätely.

Edellä mainitulla metsästyslain 41 a §:n 1 momentin 3-kohdan mukaisesti myönnetty poikkeusluvut olisivat vahinkoperusteisten lupien tapaan täytäntöönpantavissa välittömästi luvan myönnön jälkeen. Kannanhoidollisissa luvissa valitusaika johti siihen, että kaikki luvat oli myönnettävä samaan aikaan ja myös käyttö alkoi samaan aikaan päätösten saatua lainvoiman. Saaliin, etenkin alfa-yksilöiden, kumulatiivista kertymistä ei voitu ennakoida eikä näin ollen ollut mahdollisuutta reagoida siihen poikkeuslupien myöntämisessä. Jotta saaliskertymällä olisi vaikutuksensa kokonaispoistumaan tulisi myös vahinkoperusteisilla luvilla saadut sudet katsoa kuuluvaksi kiintiöön.

Metsästyslain 41 a §:n 2 momentin mukaan 41 a §:n 1 momentin 3 kohdan perusteella saaliiksi saatu susi kuuluu valtiolle ja se on toimitettava riistaeläinten tutkimusta tekeväälle tutkimuslaitokselle. Tutkimuslaitoksen tulee hävittää riistaeläin, luovuttaa se yleishyödylliseen tarkoitukseen tai myydä valtion lukuun. Koska metsästyslain 41 a §:n 1 momentin 3 kohdan mukaisella metsästyksellä on nimenomaisesti tavoiteltu paikallisten asukkaiden hyväksyntää susia kohtaan, voidaan katsoa, että kyseessä on suden kohdalla yleishyödyllinen tarkoitus. Näin ollen tutkimuslaitos voi tarpeelliset näytteet otettuaan luovuttaa suden vastikkeetta sen pyytäneelle metsästäjälle tai metsästysseurueelle. Sen sijaan puhtaasti ns. vahinkoperusteisissa luvissa saaliiksi saatu eläintä ei tulisi edelleenkaan luovuttaa vastikkeetta, koska vahinkoeläimen poistamisesta ei tulisi syntyä taloudellista etua luvansaajalle. Mikäli eläin myydään, edellyttää se aina Suomen ympäristökeskuksen lupaa.³

Suomen riistakeskus on velvollinen varmistamaan myöntäessään poikkeuslupia, että päätös on luontodirektiivin sekä kansallisten metsästystä koskevien säännösten mukainen.⁴ Suomen riistakeskus joutuu poikkeuslupaa harkittaessa arvioimaan heikentääkö suden tappaminen lajin suotuisaa suojelutasoa tai sen saavuttamista ja onko muuta tyydyttävää ratkaisua ratkaista suden aiheuttama ongelma. Harkintavaltaa rajaavat myös EU:n luontodirektiivissä (92/43/ETY) mainitut myöntämisperusteet ja niiden tulkintasisältö, mikä on muotoutunut Euroopan yhteisöjen tuomioistuimen ratkaisujen sekä luontodirektiivin tiukkaa suojelua koskevan ohjeasiakirjan⁵ kautta.

Suomen suurpetokantojen hoito perustuu hoitosuunnitelmiin, jotka on valmisteltu ottaen huomioon EU:n luontodirektiivin ja perustuslain sekä muun lainsäädännön vaatimukset ja yhteensovittamalla paikallisen väestön näkökulmia laajan kansalaisten osallistamisen avulla. Suomen riistakeskus laati yhteistyössä Luonnonvarakeskuksen kanssa Suomen susikannan hoitosuunnitelman, joka hyväksyttiin maa- ja metsätalousministeriössä 22.1.2015.⁶

³ <http://www.ymparisto.fi/download/noname/%7BE0D573AC-4623-4C65-9CD9-CD0478A74366%7D/107146>

⁴ KHO:n päätös 10.6.2009, taltionro 1499, dnro 881/1/08.

⁵ http://ec.europa.eu/environment/nature/conservation/species/guidance/index_en.htm

⁶ <http://www.suurpedot.fi/suojelu-ja-metsastys/hoitosuunnitelmat/susikannan-hoitosuunnitelma.html>

1 Nykytila

Susi on rauhoitettu metsästyslain 37 §:n nojalla koko maassa ympäri vuoden. 1.3.2011 voimaan tulleen lain muutoksen jälkeen suden ympärivuotisesta rauhoituksesta poikkeaminen voi tapahtua ainoastaan metsästyslain 41 §:n mukaisilla poikkeusluvilla, joiden myöntämisen edellytykset on säädetty metsästyslain 41 a §:ssä, ja ne vastaavat EU:n luontodirektiivin artiklan 16 säännöksiä.

Metsästyslain 41 §:n 5 momentin mukaan poikkeuslupien nojalla pyydetävän saaliin vuotuista määrää voidaan rajoittaa maa- ja metsätalousministeriön asetuksella, jossa voidaan antaa tarkempia säännöksiä siitä, mitä riistaeläinlajeja rajoitus koskee, suurimmasta sallitusta saalismäärästä, saalisyksilöiden sukupuolesta ja iästä sekä alueesta, jota rajoitus koskee. Ministeriöllä on siten toimivalta rajoittaa poikkeuslupien nojalla pyydetävän saaliin määrää ja aluetta. Metsästysvuoden 2011–2012 jälkeen poronhoitoalueella vuoden 2001 suden luvanvaraistamisen jälkeen maa- ja metsätalousministeriö ei rajoittanut poikkeuslupien määrää poronhoitoalueella.

Suomen riistakeskukselle on annettu 1.3.2011 voimaan tulleella riistahallintolailalla (158/2011) toimivalta myöntää riistaeläinten pyynti- ja poikkeuslupia. Suomen riistakeskus on itsenäinen julkisoikeudellinen laitos, jossa em. kaltaiset julkiset hallintotehtävät tehdään rikosoikeudellisella virkavastuulla. Suomen riistakeskusta ohjaa ja valvoo maa- ja metsätalousministeriö. Poikkeuslupiin liittyvä Suomen riistakeskuksen harkintavalta on myös hyvin pitkälle sidottua harkintaa, jota rajaavat Euroopan unionin luonto- ja lintudirektiivit. Suomen riistakeskuksen luvat koskevat lisäksi yksittäistä eläintä tai eläimiä. Suomen riistakeskuksen harkintaa rajaa myös tämä maa- ja metsätalousministeriön asetuksella määräämä suurin sallittu saalismäärä ja aluetta koskeva rajoitus. Suomen riistakeskus ei voi poiketa näistä määristä. Maa- ja metsätalousministeriön vuosittain antamat asetukset suurpetojen suurimmista sallituista saalismääristä turvaavat omalta osaltaan Suomen riistakeskuksen poikkeuslupakohtaista, luontodirektiivistä johtuvan sääntelyn mukaista harkintaa.

Myöntämisperusteet on säädetty Euroopan unionin neuvoston direktiiveissä ja niillä on siten olemassa tietty tulkintasisältö, mikä on muotoutunut Euroopan yhteisöjen tuomioistuimen ratkaisujen sekä luontodirektiivin tiukkaa suojelua koskevan ohjeasiakirjan kautta. Erityisenä edellytyksenä on kaikissa tapauksissa se, ettei muuta tyydyttävää ratkaisua ole.

Susi kuuluu EU:n luontodirektiivin (92/43/ETY) liitteen IV ns. tiukasti suojeltuihin lajeihin ja poronhoitoalueella liitteeseen V, mikä tarkoittaa, että susien metsästys on lähtökohtaisesti mahdollista. Luontodirektiivin 12 artikla edellyttää, että jäsenvaltioiden on toteutettava tarpeelliset toimenpiteet näiden lajien tiukan suojelujärjestelmän käyttöönottamiseksi ja kiellettävä mm. kaikki näiden lajien yksilöitä koskeva tahallinen pyydystäminen ja tappaminen. EU:n jäsenenä Suomi on velvollinen saattamaan yhteisöoikeuden säännökset voimaan ja noudattamaan niissä asetettuja tavoitteita suotuisan suojelun tason säilyttämiseksi. Kuten edellä todettiin, Suomi on rauhoittanut metsästyslain 37 §:llä suden ympäri vuoden myös poronhoitoalueella.

Luontodirektiivi sallii kuitenkin poikkeamisen tiukasta suojelujärjestelmästä. Direktiivin 16 artiklassa säädetään tarkemmin niistä yksityiskohdista, joita suojelusta poikkeamisessa on sovellettava. Suojelusta poikkeaminen on mahdollista, mikäli toimenpiteelle ei ole muuta tyydyttävää ratkaisua eikä poikkeaminen heikennä lajin suojelutasoa. Tämän lisäksi poikkeamisen on täytettävä yksi erityisistä poikkeamisperusteista: esim. erityisen merkittävien vahinkojen estäminen, yleisen turvallisuuden ja edun kannalta pakottavat syyt ml. sosiaaliset syyt tai ns. kannanhoidolliset perusteet. Luontodirektiivissä ei ole erityisiä vuodenaikaan sidottuja rajoitteita poikkeamiselle, joten poikkeaminen näiden lajien suojelusta on siten mahdollista myös keväällä. Luontodirektiivi kuitenkin edellyttää kansallisen viranomaisen tapauskohtaista harkintaa.

Suomi on pannut täytäntöön luontodirektiivin 16 artiklan poikkeussääntelyn metsästyslailla. Sääntely on metsästyslain 41 sekä 41 a §:ssä. Poikkeuslupa suden metsästämiseksi voidaan myöntää erityisenä vahinko-

perusteisena poikkeuslupana. Poikkeamisella pyritään esimerkiksi estämään merkittäviä vahinkoja tai turvaamaan ihmisten turvallisuutta. Poikkeaminen ei saa kuitenkaan heikentää lajin suotuisaa suojelutasoa tai sen saavuttamista ja poikkeaminen on mahdollista vain, jos muuta tyydyttävää ratkaisua ei ole ratkaista suden aiheuttamaa ongelmaa. Saaliiksi saatu eläin kuuluu metsästyslain 41 a § 2 momentin mukaisesti valtiolle ja se on toimitettava riistaeläinten tutkimusta tekeväälle tutkimuslaitokselle. Tutkimuslaitoksen tulee hävittää riistaeläin, luovuttaa se yleishyödylliseen tarkoitukseen tai myydä valtion lukuun. Hoitosuunnitelman tavoitteiden kannalta olisi suotavaa, että tapauksessa, jossa susi on saatu saaliiksi metsästyslain 41 a §:n 1 momentin 3 kohdan mukaisella poikkeusluvalla, eläin luovutettaisiin vastikkeetta suden ampuneelle metsästäjälle tai metsästysseurueelle. Poikkeusluvalla kuitenkin tavoitellaan paikallisten asukkaiden hyväksyntää susia kohtaan, joten luovutuksen voidaan katsoa täyttävän yleishyödyllisen tarkoituksen. Sen sijaan puhtaasti ns. vahinkoperusteisissa luvissa saaliiksi saatu eläintä ei tulisi edelleenkään luovuttaa vastikkeetta, koska vahinkoeläimen poistamisesta ei tulisi syntyä taloudellista etua luvansaajalle. Mikäli eläin myydään, edellyttää se aina Suomen ympäristökeskuksen lupaa.

On kuitenkin huomattava, että tämän lisäksi suurpetoja voidaan metsästää myös silloin, kun ne eivät ole aiheuttaneet vahinkoa. Tällaiset kannanhoidollisella perusteella myönnettävät luvat ovat tarpeen kannan säätelämiseksi ja eläinten arkuuden säilyttämiseksi. Näistä poikkeusluvista säädetään metsästyslain 41 a §:n 3 momentissa, jossa todetaan, että sutta koskeva poikkeuslupa voidaan myöntää myös tarkoin valvotuissa oloissa valikoiden ja rajoitetusti tiettyjen yksilöiden pyydystämiseksi tai tappamiseksi. Tällöin saalis kuuluu metsästäjälle. Muun muassa karhuja ja ilveksiä metsästetään pääasiassa tällä perusteella. Lisäksi vahinkoperusteisten lupien ohella voidaan käyttää metsästyslain 41 a §:n 1 momentin 3 kohtaa (yleisen turvallisuuden ja edun kannalta pakottavat syyt ml. sosiaaliset syyt). Tätä kohtaa voidaan käyttää silloin, kun metsästystä tarvitaan saavuttamaan paikallisten asukkaiden hyväksyntää suurpetoja kohtaan. Metsästysvuosien 2016–2018 metsästyksessä on tarkoitus käyttää pääasiassa tätä perustetta. Kannanhoidollisen perusteen käyttöä ei ole kielletty, mutta kaksivuotisessa kokeilussa tuli ilmi seikkoja, joiden vuoksi se soveltuu huonosti susikannan hoitoon.

Valtioneuvoston asetuksessa metsästyslaissa säädettyistä poikkeuksista (452/2013) on säädetty poikkeuslupien hakemisesta, poikkeamisen edellytysten arvioinnista, kannanhoidollisen metsästyksen ajoista, lupamääräyksistä ja saaliin ilmoittamisvelvollisuudesta. Asetuksessa, joka tuli voimaan 24.6.2013, pidennettiin metsästyslain 41 a §:n 1 momentin nojalla myönnettävien poikkeuslupien enimmäisvoimassaoloaikaa 21 päivään (5§).

2 Luonnonvarakeskuksen väliarvio susilaumojen määrästä lokakuussa 2016 (Luke 2343/00 04 05/2016, 8.12.2016)

Luonnonvarakeskus (Luke) valmisteli ensimmäisen väliarvion susikannan tilasta 26.10.2016. Väliarviossa pyrittiin selvittämään laumojen lukumäärä ja niiden alueellinen sijainti. Toisessa väliarviossa tarkennetaan arviota laumoista ja niissä elävien susiyksilöiden lukumäärästä. Arviointia on vaikeuttanut suuresti talventulon viivästyminen ja osalla alueita lumen puute. Lopulliseen susikanta-arvioon, joka valmistuu metsästyskauden jälkeen helmi-maaliskuussa 2017, pyritään selvittämään susikannan koko metsästyskauden jälkeen.

Susikannan koon arviointi sisältää huomattavan määrän epävarmuustekijöitä. Alku syksyllä sulan maan aikana jälkihavaintojen kertyminen on vähäistä ja havaintojen pohjalta on vaikea varmentaa laumoja tai niissä elävien yksilöiden lukumääriä. Pysyvän lumipeitteen saavuttua tilanne paranee mutta lumiajalla tehty havaintojakso on jäänyt lyhyeksi.

Sähköiseen suurpetohavaintojen kirjausjärjestelmä Tassuun ilmoitetut havainnot ovat kannanarvioinnin keskeistä tietovaranto. Arvion pohjamateriaaliksi haettiin Tassusta kaikki susihavainnot 1.8.–13.10.2016 ja edelleen 14.10.–4.12.2016 väliseltä ajalta. Varsinaisten laumahavaintojen lisäksi tarkasteltiin susihavaintoja, joissa yksilömäärän perusteella on kyseessä lauma, mutta havaintoa ei ole merkitty laumaksi (kaikkiaan mukaan otettuja havaintoja yhteensä n=644). Aineistoa täydennettiin riistakeskuksen aluetoimistojen ja riistan-

hoitoyhdistyksiltä saatujen tietojen pohjalta niin, että alueen laumat tulivat vain kertaalleen huomioiduksi. Näiden tietojen pohjalta reviirit myös eroteltiin toisistaan tilanteissa, joissa ei ollut käytössä GPS-havintotietoa. Tutkimuslaitoksen oma henkilökunta pystyi varmentamaan osittain vain Kainuun, Pohjois-Savon, Pohjois-Karjalan ja Lounais-Suomen laumahavaintoja. GPS-laittein merkittyjen susien paikannustietoa voitiin hyödyntää vain kuuden susiyksilön osalta Kainuun, Pohjois-Karjalan ja Pohjois-Savon aluetuimistöjen alueilla. Kuluvana syksynä jatkettiin susien DNA-tietojen keräämisestä ja käyttämisestä kannanarvionnin tukena. Viideltä eri susilauman alueelta kerättyjen DNA-näytteiden tulokset eivät vielä ole valmistuneet eivätkä näin ole käytettävissä.

Aikaisempiin vuosiin verrattuna kuluvan syksyn havaintotieto oli vaikeaselkoista ja se koostui usein yksilölukumäärältään pienten ja erillisten susiryhmien havainnoista. Kannanhoitosuunnitelmassa lauma määritetään jälkeläisiä tuottavaksi yksiköksi. Käytössä olevasta havaintomateriaalista oli vaikea selvittää oliko kyseessä tuottava pennullinen lauma vai nuorista susista koostuva tuottamaton lauma ja oliko kyseessä yksi lauma vai koostuiko havaintomateriaali useammasta laumasta. Havaintotieto ja riistanhoitoyhdistyksiltä tullut tieto ei aina tukenut toinen toisiaan vaan joissakin tapauksissa tieto oli ristiriitaista. Siitä huolimatta yksilömäärältään suuret laumat oli erotettavissa aineistoa tarkasteltaessa. Näin laumat luokiteltiin kahteen eri ryhmään tämän hetken tietojen perusteella: yksilömäärältään pienet laumat ja isot laumat. Isoissa laumoissa arvioidaan olevan vähintään kahdeksan yksilöä ja vastaavasti pienissä laumoissa enintään seitsemän yksilöä. Laumatiedot ovat nähtävissä kartalla (Kuva 1.).

Susilauma-arvio kannanhoitoalueittain

Saatavilla olevan havaintomateriaalin perusteella reviirien kokoa, rajoja ja reviirin muotoa ei ole voitu määrittää, joten laumat on merkitty kuvaan 1 ympyrällä. Reviirillä asuvia susia koskevaa havaintomateriaalia saattaa olla myös reviiriä kuvaavan ympyrän ulkopuolella. Muutamaa poikkeusta (3) lukuun ottamatta kaikista susilaumoista tehtiin havaintoja ensimmäisen (13.10.2016) annetun väliarvion jälkeen. Edelliseen väliarvioon liittynyt epävarmuus ei kaikilta osin vähentynyt pidemmän havaintojakson aikana.

Länsi-Suomi

Läntisen Suomen kannanhoitoalueella on todennäköisesti syntynyt 10–14 pentuetta. Näistä ainakin kahdessa laumassa on havaintoja kahdeksasta tai sitä suuremmasta susiyksilömäärästä (Kuva 1.).

Varsinais-Suomen alueella asustaa neljä laumaa (yksi yhteinen Satakunnan kanssa ja toinen yhteinen Uudenmaan kanssa). Edellisen lisäksi Satakunnassa asustaa kaksi laumaa, joista toinen on yhteinen Pohjanmaan kanssa. Etelä- ja Pohjois-Hämeessä elelee kummassakin yksi lauma. Pohjanmaalla on havaintoja kolmesta laumasta, joilla kaikilla on yhteistä rajaa joko Rannikko-Pohjanmaan, Oulun tai Satakunnan kanssa. Lisäksi Keski-Suomen pohjoisosassa on havaintoja susilaumasta.

Riistakeskus Oulun alueella poronhoitoalueen ulkopuolella laumahavaintoja on neljästä laumasta, joista siis yksi on yhteinen Pohjanmaan kanssa ja yksi Kainuun kanssa (Kiuruveden puolelta tulleen lauman havaintoja on tehty myös Pyhännän puolella).

Länsi-Suomessa Tassu-havaintoja susilaumoista kirjattiin kaikkiaan 241 kpl (1.8.–4.12.2016). Havainnot keskittyivät pääasiassa edellä mainittujen laumojen alueille.

Itä-Suomi

Itä-Suomen kannanhoitoalueella on todennäköisesti syntynyt 21–23 pentuetta. Näistä valtakunnan rajan tuntumassa asustaa kymmenen laumaa.

Itä-Suomessa laumat ovat sijoittuneet vyöhykkeeksi itäisen valtakunnan rajan tuntumaan, joka levenee Kainuu–Pohjois-Karjala kohdalla itä-länsi suuntaiseksi. Kaakkois-Suomessa asustaa rajan välittömässä läheis-

syydessä kaksi laumaa ja Pohjois-Karjalassa neljätoista laumaa, joista yksi yhteinen Kainuun kanssa ja yksi lauma vierailee Pohjois-Savon puolella. Pohjois-Savossa elelee neljä laumaa, joista yksi lauma liikkuu Oulun ja kaksi Kainuun puolella. Kainuussa poronhoitoalueen ulkopuolella asustaa todennäköisesti kolme laumaa. On syytä huomata, että lähellä riistakeskusten rajaa asustavat laumat vierailevat varsin usein useamman riistakeskuksen alueella. Näin varsinkin Pohjois-Karjalan, Pohjois-Savon ja Kainuun välisellä alueella.

Kaakkois-Suomen, Pohjois-Karjalan ja Kainuun laumoista kymmenen elää Suomen ja Venäjän valtakunnan rajan tuntumassa siten, että osan aikaa laumat asustavat Suomen rajojen ulkopuolella.

Itä-Suomessa Tassu-havaintoja susilaumoista kirjattiin kaikkiaan 357 kpl (1.8.–4.12.2016). Havainnot keskittyivät pääasiassa Kainuun, Pohjois-Karjalan ja Pohjois-Savon alueille.

Poronhoitoalue

Aivan poronhoitoalueen etelärajalla valtakunnan rajan tuntumassa on havaintoja kolmen suden laumasta (laumasta on ammuttu marraskuun aikana 3 yksilöä). Muualla poronhoitoalueella on havaintoja vain yksittäisistä tai parittaisista susista.

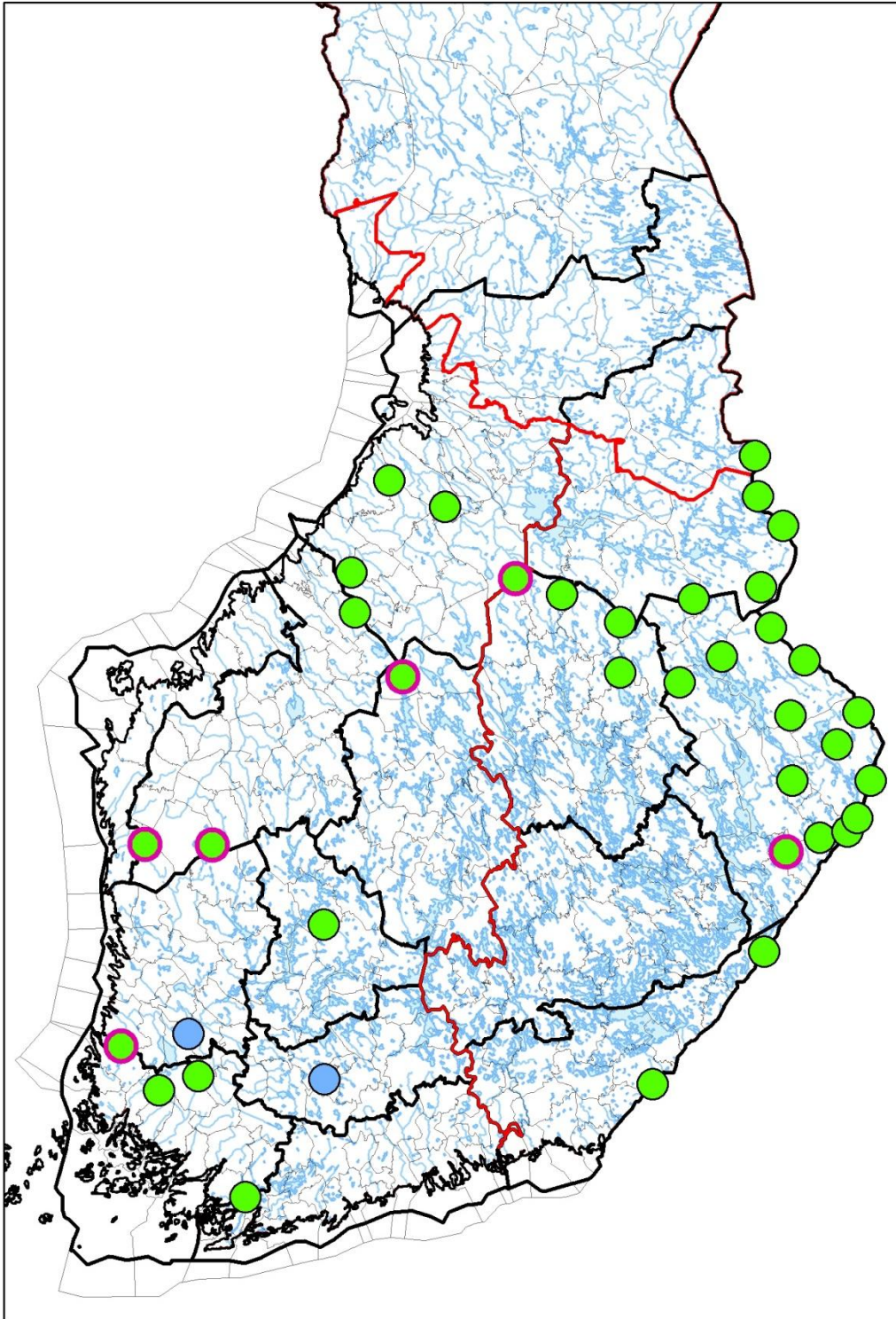
Yksin ja osin parittain liikkuvien susien osuus kannanhoitoalueen kaikista susista on suurin poronhoitoalueella, sillä alueelle siirtyy nuoria yksilöitä etenkin muun Suomen lisääntyvästä kannasta, mutta myös muista naapurimaista.

Yhteenveto

Tällä hetkellä käytettävissä olevien havaintomäärän ja osin lumettoman ajan havaintojen pohjalta mahdollisten susilaumojen määrän voidaan arvioida olevan välillä 32-38 (kuva 1). Näistä Venäjän kanssa yhteisiä laumoja on kymmenen. Arviota susikannan koosta tarkennetaan edelleen helmi- maaliskuussa 2017 annettavassa varsinaisessa kanta-arviolausunnossa, jossa pyritään selvittämään sekä laumojen lukumäärä että niissä asustavien susiyksilöiden lukumäärä.

Taulukko 1. Alla on esitetty vuoden 2015 marraskuun ja joulukuun selvityksen arvio, vuoden 2016 kanta-arvio sekä loka- ja joulukuun 2016 selvitysten arviot. Rajalaumat sisältyvät pohjoisen ja itäisen kannanhoitoalueen lukuun.

	Pha (raja)	Laumat (kpl)		
		Länsi	Itä (raja)	Yht.
Marraskuun arvio 2015	0	10-15	12-28(10)	22-43
Joulukuun arvio 2015	0	13-15	21-23(8)	34-38
Kanta-arvio 16.3.2016	0	14	23-25(11-12)	37-39
Lokakuun arvio 2016	1-2	8	14-18(8)	23-28
Joulukuun arvio 2016	1(1)	10-14	21-23(10)	32-38



Kuva 1. Toinen väliarvio susilaumojen sijainnista joulukuussa 2016. Alueoimistojen ja riistanhoitoyhdistysten ilmoittamia laumatietoja verrattiin suurpetohavaintojen sähköisen kirjausjärjestelmän Tassun materiaaliin (1.8.–4.12.2016, n=644). Laumat jaettiin kahteen ryhmään: suuriin (siniset pallot, laumassa susia kahdeksan tai enemmän) ja pieniin laumoihin (vihreät pallot, laumassa enintään seitsemän sutta). Punaisella reunuksella merkittyyn laumatietoon liittyy runsaasti epävarmuutta.

3 Susien aiheuttamat korvatut poro-, koira- ja kotieläinvahingot

Sudet ovat tähän mennessä (20.12.2016) tappaneet tai vahingoittaneet 153 kotieläintä, joiden korvattava yhteismäärä on yli 175 000 €. Määrä on pienempi kuin vuonna 2015 samaan aikaan (224 kpl, 184 000 €). Vahingot koostuvat pääosin koiravahingoista, joita on rekisteröity 39 kappaletta korvausmäärältään noin 132 000 €. Kaikki koiriin kohdistuneet susien aiheuttamat vahingot eivät tule järjestelmän piiriin vaan osa saattaa korvautua vapaaehtoisten koiravakuutusten kautta. Osaa uusimmista koiravahingoista ei ole välttämättä vielä viety järjestelmään. Vaikka vahinkotapausten määrä ei ole suuri suhteessa kaikkiin suurpetojen aiheuttamiin vahinkoihin, on huomattava, että yksittäiselle koiranomistajalle, tilalle tai alueen asukkaille susivahingon seuraukset voivat olla huomattavasti suurempia kuin vain korvattava vahinko. Susien saaliiksi on joutunut todella arvokkaita koiria, joiden koulutukseen on panostettu vuosia. Menetys voi siten liittyä tunnearvoon, lisääntyneeseen työtaakkaan, menetettyyn jalostusarvoon (ei korvata) tai saamatta jääneisiin tulotuksiin, aitaamisesta johtuviin kuluihin, koulukuljetuksiin tai tuotantotoiminnan rakenteen muutoksiin. Taloudellisten vaikutusten lisäksi susien olemassa olosta seuraa lukuisia sosiaalisia vaikutuksia, joista vain harvaa voidaan kuvailla positiiviseksi. Sudet voivat liikkua hyvin lähellä asutusta (kuvat 7–8), mikä saattaa aiheuttaa pelkoa alueen ihmisissä. Joillakin alueilla susien vaikutus voi johtaa myös laiduntamalla hoidettavien perinnebiotooppien ja muiden luonnon monimuotoisuutta edistävien maatalousalueiden hoidon vaikeutumiseen. Tiedossa on jo useita tapauksia, joissa erityistukisopimus on päätetty kesken sopimuskauden ylivoimaiseen esteeseen vedoten, kun petoeläimet ovat toistuvasti hyökänneet ja tappaneet kotieläimiä perinnebiotooppialueilla. Näiden seikkojen rahallinen mittaaminen ei ole helppoa tai edes mahdollista.

Taulukko 3. Susien aiheuttamien vahinkojen kehittyminen 2010–2016. Vuoden 2016 vahinkomäärä on kesken. Lähde: MMM/Riistavahinkorekisteri.

Suden aiheuttamat korvatut poro-, koira- ja kotieläinvahingot 2010-16*							
Huom! Vahinkotapahtumia / Kuolleiden ja/tai vahingoittuneiden eläinten määrä yhteensä vahinkotapahtumissa							
Huom! Vahinkokorvaukset voivat olla myös esim. eläinlääkärikuluja (kesken)							
Vahinkotapahtumien / eläinten kpl määrä	2010	2011	2012	2013	2014	2015	2016*
Porovahingot	768	919	993	352	558	570	483
Koiravahingot	23	27	48	24	34	50	36
Lammasvahingot	18/18+	7/22+	6/28+	13/58+	16/68	21/168	16/99
Nautavahingot	1/1	4/5	4/10	3/5	8/11	12/19	5/7
Hevosvahingot	1/1	0	4/4	0	0	1/1	0
Muut kotieläinvahingot	0	1/1	0	0	0	0	6
Muu eläinten pitoon kohdistuva	1/1	0	0	0	0	0	0
Muu eloton irtaimisto	3/3	3/3	2/2	0	1/1	0	2
<i>(esim. 18/18+ tarkoittaa, että 18 korvattavaksi hyväksytyssä tapauksessa on kuollut/vahingoittunut yli 18 eläintä; kaikissa tapauksissa eläinten tarkkaa lukumäärää ei ole kirjattu kunnissa eivätkä ne siten löydy riistavahinkorekisterin tietokannasta)</i>							
* 20.12.16							
Susivahinkojen euromääräiset korvaukset	2010	2011	2012	2013	2014	2015	2016*
Porovahingot (käytetty 2016 keskim. 2280€/poro)	1 264 128	1 512 674	1 634 478	579 392	918 468	970 000	1 101 200
Koiravahingot	51 723	70 504	139 737	79 068	110 480	128 429	132 000
Lammasvahingot	29 867	24 029	16 970	33 855	26 840	45 029	37 018
Nautavahingot	590	1 159	1 488	2 880	4 110	11 389	1780
Hevosvahingot	37	0	4 572	0	0	1 500	0
Muut kotieläinvahingot	0	13 008	0	0	0	0	996
Muu eläinten pitoon kohdistuva	575	0	0	0	0	0	0
Muu eloton irtaimisto	396	2 428	2 786	0	180	0	3 116

4 Susien kannanhoidollisen metsästyksen kokeilu, asenteiden muutos ja johtopäätökset jatkosta

4.1 Talven 2015 metsästys

4.1.1. Kanta-arvio

Maa- ja metsätalousministeriö oli susikannan hoitosuunnitelman viimeistelyä varten pyytänyt Riista- ja kalatalouden tutkimuslaitokselta (RKTL) alustavan arvion talven 2014–2015 kannan koosta. 8.12.2014 julkistetun RKTL:n arvion mukaan Suomessa oli joulukuussa 29–41 laumaa, joista 5-8 oli yhteisiä Venäjän kanssa. Tämä arvio ylitti hoitosuunnitelmassa asetetun pienimmän elinvoimaisen susikannan tavoitteen ja oli huomattavasti korkeampi kuin edellinen helmikuussa 2014 tehty arvio (140–155 susiyksilöä ja 16 laumaa).

4.1.2. Maa- ja metsätalousministeriön asetus ja Suomen riistakeskuksen myöntämät poikkeusluvut

Maa- ja metsätalousministeriön asetus

Susikanta-arvion julkistamisen jälkeen maa- ja metsätalousministeriössä tehtiin tilanearvio, jonka mukaan susikannan voimakas kasvu tulisi aiheuttamaan susikonfliktin merkittävän kärjistymisen, mikäli kannanhoidollista metsästystä ei jo vuoden 2015 talvella sallittaisi. Maa- ja metsätalousministeriö arvioi lisäksi, että riski salametsästyksen voimistumiseen olisi myös todellinen. Ongelmaksi oli kuitenkin muodostumassa käytettävissä oleva aika. Hoitosuunnitelman ja asetuksen lausuntoaika, lausuntojen käsittely, hoitosuunnitelman ja asetuksen viimeistely, poikkeuslupien hakeminen, hakemusten käsittely, päätösten laatiminen, päätösten tiedoksianto sekä valitusaika edellyttivät riittävän pitkää aikaa. Lisäksi lumiolosuhteet sekä suden maaliskuussa alkava lisääntymisaika rajoittivat maa- ja metsätalousministeriön ja Suomen riistakeskuksen aikaikkunaa.

Maa- ja metsätalousministeriö otti aikataulutuksen suunnittelun lähtökohdaksi suden lisääntymisajan. Maa- ja metsätalousministeriö katsoi, että kannanhoidollisen metsästyksen tulisi päättyä viimeistään maaliskuun puolivälissä, jotta susiparien lisääntyminen ei liikaa metsästyksestä häiriytyisi. Toisaalta metsästykselle tuli varata riittävä kolmen viikon aika, jotta metsästys voisi käytännössä onnistua eri olosuhteissa. Maa- ja metsätalousministeriö arvioi, että liian lyhyt metsästysaika nähtäisiin paikallisessa väestössä hallinnon kiusante-kona, eikä tällöin kannanhoidollisen metsästyksen sallimisella saavutettaisi niitä hyötyjä, joita hoitosuunnitelmassa sille asetettiin. Näin päädyttiin siihen, että poikkeuslupien tulisi olla voimassa viimeistään viikon 9 alussa. Ottaen huomioon valitusaika, maa- ja metsätalousministeriö katsoi, että asetus ja hoitosuunnitelma tulisi hyväksyä viimeistään viikolla 4, jolloin poikkeuslupapäätökset voitaisiin ratkaista ko. viikon lopussa. Jotta hakijoilla olisi riittävä aika tehdä tarvittavat selvitykset, sopi maa- ja metsätalousministeriö Suomen riistakeskuksen kanssa, että riistakeskus voisi käynnistää poikkeuslupien haun hyvissä ajoin ennen asetuksen ja hoitosuunnitelman vahvistamista.

Maa- ja metsätalousministeriö järjesti 18.12.2014 hoitosuunnitelmasta tiedotustilaisuuden ja lähetti hoitosuunnitelman sekä luonnoksen ministeriön asetuksesta suden metsästyksen sallimisesta lausunolle.

Maa- ja metsätalousministeriö vahvisti hoitosuunnitelman ja asetuksen 22.1.2015. Välittömästi allekirjoituksen jälkeen asetus toimitettiin Suomen riistakeskukselle tiedoksi ja päätöksestä tiedotettiin laajalti. Asetukseen ei lausuntojen pohjalta tehty muutoksia. Maa- ja metsätalousministeriö salli maa- ja metsätalousministeriön asetuksella yhteensä 29 suden metsästyksen.

Suomen riistakeskuksen poikkeusluvut ja lupaehdot

Suomen riistakeskukselta haettiin 18 hakemuksella yhteensä 48 suden poikkeuslupaa.

Suomen riistakeskus teki poikkeuslupapäätökset asetuksen tultua voimaan 23.1.2015. Suomen riistakeskus myönsi poikkeusluvut 24 suden pyyntiin 18 päätöksellä, joista kaksi oli kielteisiä.

Suomen riistakeskus toimitti päätökset välittömästi luvanhakijoille ja mm. kaikille tiedossa oleville tahoille, joilla on alueellinen tai paikallinen metsästyslain 90 §:n mukainen valitusoikeus ao. päätöksistä. Poikkeusluvut tulivat voimaan kuukauden valitusajan kuluttua umpeen. Näin ollen poikkeusluvut olivat voimassa 23.2.–15.3.2015. Poikkeusluvut myönnettiin rajatuille alueille ja luvat olivat voimassa kolme viikkoa.

Suomen riistakeskus asetti useita ehtoja poikkeusluvuissa. Ehdoilla rajoitettiin pyyntiin osallistuvien henkilöiden määrää siten, että pyyntiin sai osallistua kerrallaan korkeintaan 50 henkilöä. Lisäksi pyynnin tuli tapahtua hakemuksessa nimetyn metsästyksenjohtajan ja apujohtajien johdolla, joiden tehtävänä oli turvallisen metsästystapahtuman suunnittelu sekä vastata siitä, että pyyntiä koskevia säädöksiä noudatetaan. Lisäksi Suomen riistakeskus suositti, että pyyntiin osallistuu kouluttautuneita ja kokeneita pyytäjiä, erityisesti suurriistavirka-aputoimijoita sekä suurpetoyhdyshenkilöitä.

Lisäksi ehdoissa edellytettiin, että pyynnissä pyritään välttämään alfayksilön tappamista. Pyynti suositeltiin kohdistettavaksi nuoreen, haittaa tuottavaan yksilöön.

Poikkeusluvan ehdoissa määrättiin, että aina ennen pyyntiin ryhtymistä ja jokaisesta pyyntiin lähdstä on etukäteen ilmoitettava osallistuvien nimet sekä pyyntialue Suomen riistakeskukselle sekä alueen poliisilaitokselle. Lisäksi jokaisen pyyntipäivän jälkeen tuli tehdä ilmoitus jahdin päättymisestä edellä mainituille tahoille.

Lisäksi poikkeusluvan ehdoissa edellytettiin, että poikkeusluvan saajan on ilmoitettava Suomen riistakeskukselle ja poliisille poikkeusluvan nojalla tapahtuneen pyynnin tuloksesta ensimmäisenä arkipäivänä siitä, kun poikkeusluvassa tarkoitettu riistaeläin on tullut pyydystetyksi, taikka jos riistaeläin on jäänyt pyydystämättä, ensimmäisenä arkipäivänä poikkeusluvan voimassaolon päättymisestä. Ilmoituksessa oli mainittava muun muassa saalisyksilö, sen sukupuoli, pyyntiajankohta sekä pyyntipaikan koordinaatit.

4.1.3. Valitukset poikkeusluvista

Kaikista 16 myönteisestä poikkeuslupapäätöksestä valitettiin Turun, Hämeenlinnan, Vaasan, Itä-Suomen ja Pohjois-Suomen hallinto-oikeuksiin ja vaadittiin päätösten kumoamista sekä haettiin luvulle täytäntöönpanokieltoa. Monesta luvasta valittajia oli useampia.

Valittajat esittivät valitusperusteinaan muun muassa, että päätös oli metsästyslain 20 §:n ja luontotyyppien sekä luonnonvaraisen eläimistön ja kasviston suojelusta annetun neuvoston direktiivin 92/43/ETY (luontodirektiivi) 12 artiklan ja 16 artiklan vastainen eikä päätös kaikilta osin noudattanut Suomen susikannan hoitosuunnitelmaa. Valittajat vaativat myös ennakkoratkaisun pyytämistä unionin tuomioistuimelta. Muita valittajien perusteluja olivat muun muassa, että Luonnonvarakeskuksen (Luken) kanta-arvio talven 2014–2015 susitilanteesta sisälsi huomattavan määrän epävarmuustekijöitä, metsästys tapahtuisi lisääntymisaikana, täytäntöönpano oli liian kiireistä, metsästysalueet eivät olleet riittävän hyvin määriteltyjä ja pyyntiä kohdennettaiisiin väärin yksilöihin.

Kolmen päätöksen osalta asetettiin täytäntöönpanokielto. Päätöksillä olisi mahdollistettu 5 suden pyynti 4 laumasta. Hallinto-oikeuksien asettamien täytäntöönpanokieltojen johdosta poikkeuslupia ei voitu käyttää ollenkaan. Merkille pantavaa oli, että täytäntöönpanokielto esti poikkeuslupien käyttämisen Satakunnassa ja Varsinais-Suomessa, vaikka valittajilla ei ollut edes valitusoikeutta. Suomen riistakeskus vaati täytäntöönpanokieltojen purkamista välittömästi valitusoikeuden puuttumisen vuoksi, mutta hallinto-oikeus päätyi samaan vasta syyskuussa 2015. Lupia ei siten voitu käyttää luvan voimassaolon päätyttyä. Tämä koettiin suu-

rena vääryytenä monella alueella ja ratkaisuksi esitettiin muun muassa Ruotsin mallin mukaista valituskieltoa. Satakunnassa ja Varsinais-Suomessa sosiaalinen konflikti ei ole ollut Pohjois-Karjalan, Pohjois-Savon tai Kainuun tavoin koiravahingoissa, vaan se, että susilaumojen yksilöt tekevät säännöllisiä pihakäyntejä alueella, jossa asutustiheys on suuri.

Sen sijaan esimerkiksi Itä-Suomen hallinto-oikeus, hankittuaan ensin asiassa Suomen riistakeskuksen lausunnon, välipäätöksellään hylkäsi täytäntöönpanokieltoa koskevan hakemuksen. Hallinto-oikeus totesi, että mikäli riistakeskuksen päätöksen välitön täytäntöönpano sallittaisiin, merkitsisi se sitä, että poikkeuslupan saaja voisi riistakeskuksen myöntämän poikkeuslupan nojalla tappaa poikkeuslupapäätöksessä mainitun suden, mikä olisi peruuttamatonta. Toisaalta päätöksen täytäntöönpanon kieltäminen tai keskeyttäminen estäisi sudenpyynnille säädetty lyhyehkö metsästysaika huomioon ottaen kannanhoidollisen metsästyksen kokonaan, eikä poikkeusluvilla toteutettavan sudenpyynnin vaikutuksia susilauman elinvoimaisuudelle ja käyttäytymiselle sekä niiden merkitystä paikallisille ihmisille saataisi selvitettyä. Päätöksen täytäntöönpanon kieltäminen tai keskeyttäminen saattaisi myös olla omiaan lisäämään susien laittomia tappamisia ja saattaisi siten vaarantaa luontodirektiivin 16 artiklan mukaisen lajin suotuisan suojelun tason säilyttämisen lajin luontaisella levinneisyysalueella. Hallinto-oikeus katsoi riistakeskuksen päätöksen välittömän täytäntöönpanon etujen olevan täytäntöönpanosta seuraavia haittoja suuremmat ja katsoi, ettei valittajan oikeusturvan voitu katsoa vaarantuvan eikä valituksen voitu katsoa käyvän hyödyttömäksi.

Toisin sanoen muiden kuin kolmen päätöksen osalta täytäntöönpanokieltoja ei asetettu eli täytäntöönpanokieltovaatimukset hylättiin. Korkein hallinto-oikeus ei myöskään myöntänyt valituslupaa täytäntöönpanokiellon hylkäämisratkaisulle, jonka antoi Pohjois-Suomen hallinto-oikeus. Pyynti voitiin aloittaa 19 suden osalta 23.2.2015.

Itse pääasiaan eli Suomen riistakeskuksen päätöksen lainmukaisuudesta ja luontodirektiivin mukaisuudesta Itä-Suomen hallinto-oikeus teki neljässä kuukaudessa ratkaisun ja hylkäsi valituksen kaikilta osin. Siltä osin kuin valituksissa vaadittiin poikkeuslupan kumoamista metsästyslain 20 §:n vastaisena, hallinto-oikeus totesi, että sanotussa lainkohdassa säädetään metsästyksen harjoittamisen yleisistä vaatimuksista. Poikkeuslupapäätöksen lainmukaisuutta ei voida arvioida pelkästään sanotun lainkohdan yleisluontoisen sääntelyn kautta. Hallinto-oikeus otti kantaa myös muun tyydyttävän ratkaisun puuttumiseen. Se totesi, että kannanhoidollisen tavoitteen saavuttamiseksi ei ole käytettävissä muuta tyydyttävää ratkaisua kuin valikoiden ja rajoitetusti tapautuva metsästys. Hallinto-oikeus hylkäsi myös vaatimuksen ennakkoratkaisun pyytämisestä unionin tuomioistuimelta tarpeettomana.

Hämeenlinnan hallinto-oikeus teki 10.11.2015 ratkaisun, jossa se käsitteli samalla kaikki kolme valitusta Suomen riistakeskuksen Pohjois-Hämeen poikkeusluvasta. Lopputulos oli, että yhden valittajan osalta valitus jätettiin käsittelemättä ja muiden osalta valitukset hylättiin. Ratkaisu oli linjassa Itä-Suomen hallinto-oikeuden ratkaisun kanssa. Hämeenlinnan hallinto-oikeus totesi lisäksi, että alfa-yksilöä koskeva lupaehto, että pyynnissä tulee välttää alfa-yksilön ampumista, ei ole vastoin varovaisuusperiaatetta.

Myös valtioneuvoston oikeuskanslerille kanneltiin muun muassa siitä, että Suomen riistakeskus tiedotti poikkeuslupien hausta ennen kuin hoitosuunnitelma ja asetus olivat julkaistu vahvistettuina. Aikataulutusta liittyi yhtäältä hakijoille varattavaan riittävään aikaan toimittaa tarvittavat selvitykset poikkeuslupien käsitteilyä varten ja toisaalta valitusaikaan. Järjestelystä oli sovittu maa- ja metsätalousministeriön ja Suomen riistakeskuksen välillä. Oikeuskanslerin vastaus 8.9.2015 (Dnro OKV/2179/1/2014) totesi, että maa- ja metsätalousministeriön on tullut tehdä asiaa koskevat ratkaisut sille kuuluvan harkintavallan nojalla, eikä asiassa ole ilmennyt perusteita katsoa ministeriön menetelleen lainvastaisesti tai ylittäneen asiassa harkintavaltansa.

4.1.4. Metsästys ja saalis

Metsästys käynnistyi valitusajan päätyttyä 23.2.2015. Paikoin metsästäjät kertoivat täytäntöönpanokieltoa koskeneen uhan johtaneen kiirehtimiseen. Ensimmäisen viikon aikana saaliiksi saatiin 15 sutta eli 88 % sallitusta pyyntimäärästä.

Metsästyksessä saaliiksi saatiin yhteensä 17 sutta, 10 urosta ja 7 naarasta. Susista seitsemän kaadettiin Suomen riistakeskus Kainuun alueella, neljä Pohjois-Karjalan, kolme Pohjanmaan, kaksi Pohjois-Savon ja yksi Oulun alueella.

Kaadetuista susista 11 oli edelliskevään pentuja tai nuoria, alle kaksivuotiaita yksilöitä. Aikuisia susia kaadettiin 6 yksilöä. Näistä yksi oli lauman alfanaaras. Kaksi yksilöä oli uroksia, joiden asemaa laumassa ei pystytty määrittämään. Iän perusteella näitä yksilöitä voitiin pitää mahdollisina alfa-yksilöinä. Sen sijaan kaadetuista aikuisista kolmella yksilöllä ei ollut alfa-asemaa laumoissa.

Tämän kannanhoidollisen metsästyksen lisäksi poronhoitoalueelta metsästettiin metsästyskaudella 2014–2015 (1.8.2014–31.7.2015) yhteensä 10 sutta ja poronhoitoalueen ulkopuolelta 5 sutta vahinkoperusteisilla poikkeusluvilla. Muutoin kuolleita löydettiin 4, poliisin määräyksiin poistettiin 4 ja laittomasti tapettuja löydettiin 2. Kokonaiskuolleisuus oli siten 42 sutta. Tunnettu kokonaiskuolleisuus (42 sutta) oli metsästysvuoden 2014/15 aikana n. 18 % arvioidusta metsästyskaudesta edeltävästä susikannasta (220–245).

4.2. Talven 2016 metsästys

4.2.1. Kanta-arvio

Luonnonvarakeskus (Luke) valmisteli susikannan hoitosuunnitelman mukaisesti ensimmäisen väliarvion susikannan tilasta 3.11.2015. Tässä pyrittiin selvittämään vain laumojen lukumäärä ja niiden alueellinen sijainti maa- ja metsätalousministeriön asetuksen valmistelua varten. Toisessa väliarviossa tarkennettiin arviota laumoista ja niissä elävien susiyksilöiden lukumäärästä asetuksen vahvistamista ja poikkeuslupien myöntämistä varten. Arviointia häittäsi talventulon lykkääntyminen ja lumen puute. Lopullinen susikanta-arvio valmistui metsästyskauden jälkeen maaliskuussa 2016.

Marraskuussa 2015 maa- ja metsätalousministeriön asetuksen valmistelua varten laaditussa kanta-arviossa Luke arvioi Suomessa olleen yhteensä 22–43 laumaa, joista 10 olisi ollut yhteisiä Venäjän kanssa.

Joulukuussa 2015 maa- ja metsätalousministeriön asetuksen vahvistamista ja poikkeuslupien kohdentamista varten laaditussa kanta-arviossa Luke arvioi Suomessa olleen 34–38 laumaa, joista 8 olisi ollut yhteisiä Venäjän kanssa.

4.2.2. Maa- ja metsätalousministeriön asetus ja Suomen riistakeskuksen myöntämät poikkeusluvut

Maa- ja metsätalousministeriö lähetti 13.11.2015 luonnoksen ministeriön asetuksesta suden metsästyksen sallimisesta lausunnolle. Asetusluonnoksessa esitettiin kannanhoidollisen metsästyksen suurimmaksi sallituksi saalismääräksi 39 sutta. Maa- ja metsätalousministeriö antoi 14.12.2015 asetuksen, jossa sallittiin enintään 46 suden kannanhoidollisen metsästyksen 2016 alkutalvesta poronhoitoalueen ulkopuolella. Maa- ja metsätalousministeriö nosti suurinta sallittua saalismäärää lausunnolla olleesta määrästä 7 sudella Luonnonvarakeskuksen (Luke) tarkentuneen lauma-arvion perusteella. Tammikuussa 2015 Luke oli arvioinut susilaumojen olleen 35 ja joulukuussa samana vuonna Luken arvio oli 34–38 laumaa. Susilaumojen määrä oli pysynyt ennallaan tai kasvanut, vaikka välissä oli ollut suden kannanhoidollista metsästystä.

Asetusmuistiossa ohjattiin Suomen riistakeskusta myöntämään poikkeuslupia rajoitetusti vain vakiintuneille susireviireille, joissa on jälkeläistuottoa. Kun ensimmäisenä kokeiluvuonna kannanhoidollisia poikkeuslupia myönnettiin pääsääntöisesti yksi susireviirialuetta kohden, Suomen riistakeskuksella oli harkintansa mukaan mahdollisuus päättää myös useammasta luvasta. Esimerkiksi sellaiselle alueelle, jossa on useita elinvoimaisia lähekkäisiä laumojen tai lauman koko on suuri, lupia voitiin myöntää useampia. Asetusmuistiossa luvat suositeltiin kohdistettavaksi nuoriin haittaa tai vahinkoa aiheuttaviin susiin. Lupa voitiin kohdentaa myös vakiintuneeseen pariin, mikäli parin yksilöt olivat aiheuttaneet merkittäviä vahinkoja. Pyynnissä tuli välttää alfayksilön tappamista.

Poikkeuslupa tuli rajata susireviirialueelle ja pyyntiaika toisen vuoden kokeilussa päätettiin asettaa 30 vuorokaudeksi (aiemmin 21 vuorokautta), koska talviaikaiset olosuhteet saattoivat vaihdella hyvin paljon ja liian tiukkojen aikarajojen katsottiin hankaloittavan liikaa muutoinkin vaativaa kannanhoidollista ja valikoivaa metsästystä. Ensimmäisen kokeiluvuoden metsästyksessä oli näkynyt lyhyen metsästysajan aiheuttama kiire (kaikki sudet ammuttiin 2 viikon aikana) ja pyyntiajan pidennyksellä pyrittiin siihen, että valikointi pystyttiin suorittamaan entistä varmemmin.

4.2.3. Valitukset poikkeusluvista

Kaikista myönteisistä poikkeuslupapäätöksistä valitettiin Turun, Helsingin, Hämeenlinnan, Vaasan, Itä-Suomen ja Pohjois-Suomen hallinto-oikeuksiin ja vaadittiin päätösten kumoamista sekä haettiin luvulle täytäntöönpanokieltoa. Monesta luvasta valittajia oli useampia. Valitusten perusteet olivat vastaavia kuin talvela 2015. Lisäksi yhdessä tapauksessa myös kielteisen päätöksen saanut luvan hakija teki valituksen.

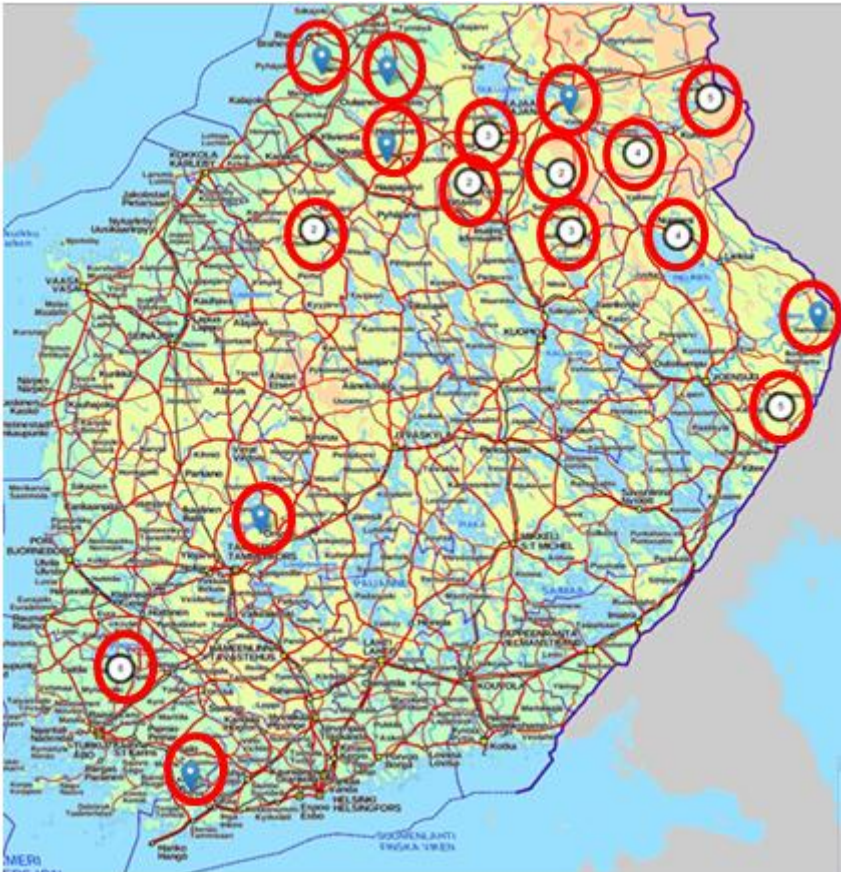
Hallinto-oikeudet eivät asettaneet täytäntöönpanokieltoja. Tähän mennessä Itä-Suomen, Pohjois-Suomen ja Hämeenlinnan hallinto-oikeudet ovat antaneet ratkaisun myös pääasiassa myönteisistä päätöksistä tehtyihin valituksiin. Ratkaisuissa valitukset on hylätty tai jätetty tutkimatta valitusoikeuden puuttumisen vuoksi. Ratkaisujen sisältö on noudatellut talven 2015 valituksiin annettuja ratkaisuja.

Tällä hetkellä on tiedossa ainakin yksi jatkovalituslupahakemus korkeimmalta hallinto-oikeudelta koskien valitusoikeutta.

4.2.4. Metsästys ja saalis

Toisena suden kannanhoidollisena metsästysvuonna metsästys aloitettiin ensimmäistä kokeiluvuotta aikaisemmin, alkaen 23.1.2016 ja päättyen 21.2.2016.

Metsästyksessä saaliiksi saatiin yhteensä 43 sutta, 25 urosta ja 18 naarasta. Susista 11 kaadettiin Suomen riisikeskus Kainuun alueella, 11 Pohjois-Karjalan, 2 Pohjanmaan, 7 Pohjois-Savon, 4 Oulun, 4 Varsinais-Suomen, 2 Satakunnan, 1 Pohjois-Hämeen ja 1 Uudenmaan alueelta.



Kaadetuista susista 20 oli edelliskevään pentuja tai nuoria yksilöitä. Aikuisia susia kaadettiin 23 yksilöä. Näistä 11 oli lauman alfayksilö. Alfoista 8 oli naaraita ja 3 urosta. Mahdollisia alfayksilöitä kaadettiin 9 yksilöä, jotka kaikki olivat uroksia. Lisäksi saaliiksi saatiin kolme aikuista, joilla ei ollut alfa-asemaa laumoissa.

Metsästys talvella 2016

- metsästysaika 23.1. – 21.2.2016
- metsästyksessä kaadettiin kaikkiaan 43 sutta

2015-16		ikä:										
		0	1	2	3	4	5	6	7	8	9	
Uroksia n:		10	1	4	5	2	1	1	1			<u>25</u>
Naaraita n:		9		3	3	2			1			<u>18</u>

Alfayksilöiden määrä saaliissa oli huolestuttavan suuri. Kaikkiaan varmoja alfayksilöitä tai yksilön iän ja tiedossa olevan lauman perusteella arvioituja mahdollisia alfoja oli 20, joista uroksia oli 12 ja naaraita 8.

Kaadetut alfat 2016

Naaraat

2016	SP	IKÄ	Status	HUOMAA
Raahen seudun rhy	naaras	2	Alfa	
Sotkamon rhy	naaras	2	Alfa	
Sonkajärven rhy	naaras	2	Alfa	
Längelmäveden rhy	naaras	3	Alfa	
Sotkamon rhy	naaras	3	Alfa	
Kiuruveden rhy	naaras	4	Alfa	
Kuhmon rhy	naaras	4	Alfa	Pantasusi
Lestijärven rhy	naaras	7	Alfa	

8 alfaa

Alfan peruste:

Naaraalla kohdun tarkistus

Kaadetut alfat 2016

Urokset

2016	SP	IKÄ	Status	HUOMAA
Ilomantsin rhy	uros	2	Mahd. A	
Sonkajärven rhy	uros	2	Mahd. A	
Mynämäen alueen rhy	uros	3	Alfa	DNA
Ilomantsin rhy	uros	3	Mahd. A	
Kärsämäen rhy	uros	3	Mahd. A	
Kuhmon rhy	uros	3	Mahd. A	
Varpaisjärven rhy	uros	3	Mahd. A	
Sotkamon rhy	uros	4	Mahd. A	
Kuhmon rhy	uros	4	Alfa	Pantasusi
Lieksan rhy	uros	5	Mahd. A	
Pöytyän seudun rhy	uros	6	Alfa	DNA
Kuhmon rhy	uros	7	Mahd. A	

9 mahdollista alfaa

3 alfaa

Alfan peruste:

Uroksilla ikä ja tunnettu reviiri ja lisäksi merkintä "huomaa" kentässä

Tämän kannanhoidollisen metsästyksen lisäksi talvella tietoon tuli useita muitakin kuolleita susia. Kokonaiskuolleisuus oli talven 2016 aikana yhteensä 78 sutta jakautuen siten, että muun Suomen alueelta kuolleisuus oli 68 sutta ja poronhoitoalueella 10 sutta. Vahinkoperusteisilla poikkeusluvilla poronhoitoalueen ulkopuolella saalis oli 2. Muutoin kuolleita pääasiassa auton alle jääneitä löydettiin 8. Yksi susi tapettiin pakkotilassa, johon Oulun poliisilaitos teki syyttämättäjättämispäätöksen. Poliisin määräyksestä tapettuja oli 15 jakautuen alueittain: Pohjois-Karjala 9, Pohjois-Savo 3, Oulu 2 ja Varsinais-Suomi 1. Poronhoitoalueelta tapettiin vahinkoperusteisin poikkeusluvin 10 sutta (9 Lapin aluetoimiston ja 1 Oulun aluetoimiston alueelta). Vuoden 2015/16 kuolleisuus (78 sutta) oli 25–28 % laskennallisesta metsästyskautta edeltävästä kannasta (275–310 sutta).

4.3 Taloustutkimuksen kyselyt ihmisten susiasenteista vuosina 2014 ja 2016

Kyselytutkimus susiasenteista 2014

Sudenhoitosuunnitelman valmistelun yhteydessä vuonna 2014 selvitettiin suomalaisten suhtautumista suteen ja kannanhoitoon kyselyllä, joka toteutettiin Taloustutkimuksen toimesta. Kyselyyn vastasi kaikkiaan 1 618 suomalaista.

Kyselyn mukaan sutta pelkäsi paljon tai melko paljon 22 % vastaajista. Karhua ja puutiaista pelättiin selvästi enemmän kuin sutta, kun taas esimerkiksi hirveä ja ilvestä pelättiin sutta vähemmän. Alle 15-vuotiaiden lasten vanhemmista 12 % piti sutta suuressa tai hyvin suuressa määrin riskinä lapselleen. Vastaavasti 49 % vanhemmista ei pitänyt sutta lainkaan riskitekijänä lapsilleen. Tuotanto- ja seuraeläinten omistajista 40 % koki sudet vähintään pienessä määrin riskiksi eläimilleen yöaikaan. Suurimmaksi riskin kokivat ulkona laiduntavien tuotantoeläinten eli porojen, hevosten, lampaiden ja nautojen omistajat. Niissä talouksissa, joissa oli koira, 84 % kansalaisista koki suden riskiksi koiralleen sen ollessa kytkemättömänä metsässä.

Hyväksyntää suurpetokantojen säätelylle on selvitetty myös aikaisemmilla kyselyillä. Vuoden 2004 kyselyssä (1019 vastaajaa; Taloustutkimus Oy 2004) 82 % ja vuoden 2013 kyselyssä 76 % vastaajista oli sitä mieltä, että suurpetokantoja täytyy metsästyksellä säädellä. Vuoden 2014 kyselyssä vastaajille annettiin kolme eri-

laista vaihtoehtoa; vahinkoperusteinen susien poisto, kannanhoidollinen metsästys ja poliisijohtoinen susien poisto. Vahinkoperusteista kannatti 45 %, kannanhoidollista 38 % ja poliisijohtoista toimintaa 35 % vastaajista.

Suomessa vuonna 2013 tehdyn kyselyn mukaan (1 010 vastaajaa; Taloustutkimus Oy 2013) 18 % vastaajista piti hyväksyttävänä suurpetojen salametsästystä, jos laillisia kaatolupia ei saada. Niin ikään myös vuoden 2014 kyselyssä 26 % vastaajista (susikuntien vastaajista 28 %) hyväksyi susien laittoman pyynnin, jos perusteena oli poikkeuslupien myöntö liian tiukoilla perusteilla.

Kyselytutkimus susiasenteista 2016

Syksyllä 2016 Taloustutkimuksella teetettyyn kyselyyn vastasi 1 665 suomalaista. Vastaajista 30 % ilmoitti asuvansa alueella, jolla arveli tai tiesi susia olevan. 12 % vastaajista oli tehnyt omakohtaisia havaintoja sudesta. Vastaajista 4 % ilmoitti, että sudella on ollut vaikutusta marjastukseen, sienestykseen tai kasvien keräilyyn. Sutta ilmoitti pelkäävänsä paljon tai melko paljon 21 % vastaajista. Karhua ja punkkia pelätään sutta enemmän. Suden kohtaamisesta luonnossa liikkeessään nautti paljon tai todella paljon 24 % ja vastaavasti 31 % ei koe nauttivansa suden kohtaamisesta.

Alle 15-vuotiaiden lasten vanhemmista 9 % piti sutta suuressa tai hyvin suuressa määrin riskinä lapselleen. Huomattavasti suurempina riskeinä pidettiin esimerkiksi tieliikennettä 30 % tai tapaturmia 16 %. Ennalta määritellyissä kunnissa, joissa susia esiintyy, riski lapsille koetaan hieman suuremmiksi (11 %) kuin sellaisissa kunnissa, joissa susia ei säännöllisesti esiinny (9 %).

Tuotanto- ja seuraeläinten omistajista 23 % koki sudet vähintään pienessä määrin riskiksi eläimilleen yöaikaan. Osa omistajista (63 %) ei reagoi suden tuomaan riskiin lainkaan. Ne eläinten omistajat, jotka reagoivat riskiin, yleisimmin siirtävät eläimet rakennusten sisälle yöajaksi.

Koiran omistavista vastaajista 76 % koki suden olevan riski koiralle, kun koira on irti metsässä. Riski on samaa luokkaa kuin muiden koirien tai terävien oksien tuoma riski. Erikseen määritellyissä susikunnissa suden tuoma riski koetaan hieman suuremmaksi 83 % kuin niissä kunnissa, joissa sudet esiintyvät epäsäännöllisesti 75 %. Suden tuomaa riskiä suuremmiksi koetaan susikunnissakin vilkasliikenteinen tie 88 %. Kyselyyn vastanneista koirametsästäjistä, jotka ovat metsästäneet susikuntien alueilla, pyrkivät selvittämään susien läsnäoloa metsästysalueella ennen koiran irtilaskua. Yleisimmät tavat ovat susitietojen kysely muilta ihmisiltä tai suden jälkien etsintä. Susikuntien koirametsästäjistä 67 % on käyttänyt hyväksi myös internetin riistahavainnot.fi palvelua.

Toteutetussa kyselyssä tiedusteltiin myös vuoden 2015 alussa voimaan tulleen sudenhoitosuunnitelman toimenpiteiden vaikuttavuudesta susikannalle ja susialueiden ihmisille. Vastaajista 19 % tiesi uudesta hoitosuunnitelmasta. Heistä 36 % piti toteutettua susien kannanhoidollista metsästystä myönteisenä vaikutuksena alueen susikannalle. Kielteisenä vaikutuksen arvioi 32 % vastaajista. Vahinkoperusteisin poikkeusluvin toteutettua pyyntiä piti myönteisenä susikannalle 52 % ja kielteisenä 23 %. Myönteisinä toimenpiteinä susikannan hoidolle nähtiin myös viranomaisten tarjoama susitiedonjako (koulutus- ja tiedotustilaisuudet sekä internetpalvelut) (61 % myönteisenä, 4 % kielteisenä) sekä susien DNA-keräykset (66 % myönteisinä ja 6 % kielteisenä).

Merkityksellistä susikannan suojelun kannalta on kuitenkin susialueilla asuvien ihmisten näkemykset. Susialueiden ihmisten tilanteeseen 50 % vastaajista piti kannanhoidollista metsästystä myönteisenä, 41 % ei nähnyt sillä olevan vaikutusta ja 9 % piti toimea kielteisenä. Vahinkoperusteista pyyntiä myönteisenä susialueiden ihmisille piti 64 % ja kielteisenä 6 %. Myönteisinä toimina nähtiin poliisin toiminta pihausiin puuttumisena (myönteinen 67 %, kielteisenä 3 %) sekä petoaitatarvikkeiden hankinta susialueiden eläintuotantotiloille (myönteinen 65 %, kielteinen 3 %).

Kyselytutkimusten vertailu vuosien 2014 ja 2016 välillä

Vuosien 2014 ja 2016 välillä kyselyihin vastasi lähes sama määrä suomalaisia (1 618 vs. 1 665). Vastaajista sama määrä (30 %) arveli tai tiesi asuvansa alueella, jolla oli myös susia. Sutta tai muita suurpetolajeja kohtaan koettujen pelkojen suhteen tai suurpetojen kohtaamisesta metsässä liikkueensa nauttivien osuuksissa ei ole tapahtunut muutoksia vuosien välillä. Myös alle 15-vuotiaiden lasten vanhemmista susia riskinä lapsille pitivät suurin piirtein sama määrä. Vuosien välillä on kuitenkin eroa vanhempien toiminnassa siten, että ne jotka kokevat sudet riskeiksi lapsille toimivat nyt aktiivisemmin, mm. hankkien tietoa sudesta ja susien läsnäolosta (riistahavainnot.fi palvelusta) sekä kuljettaen enemmän lapsia kouluun. On myös huomattava, että ”ei lainkaan riskinä” pitävien vanhempien osuus on kasvanut merkittävästi 49 %:sta 60 %:iin.

Sudet koetaan nykyisin vähemmän riskeinä tuotanto- tai kotieläimille kuin vuonna 2014. Nyt eläinten omistajista 23 % koki sudet vähintään pienessä määrin riskiksi eläimilleen yöaikaan, kun vuoden 2014 kyselyssä vastaava osuus oli 40 %. Nyt vastaajista myös merkittävästi suurempi osa toteaa eläinten olevan täysin turvassa omista toimistaan huolimatta (25 % vs. 18 %).

Kyselyiden välillä koiralla metsästävien osuus on kasvanut 60 %:sta 74 %:iin. Nykyisin useimmat metsästäjät selvittävät susien mahdollista läsnäoloa metsästysalueella selvästi enemmän. Vastaavasti yhä harvempi metsästäjä koiralla huomioimatta susien mahdollista läsnäoloa metsästysalueella. Sen lisäksi, että koirametsästäjät pyrkivät yhä enemmän selvittämään susien läsnäoloa, yhä useampi vaihtaa myös toiseen metsästysmaastoon, jossa susia ei voi kohdata tai jättää koiran kotiin metsästyspäiväksi. Ehkä näistä kaikista aktiivisista toimista johtuen susi koetaan koiralle nyt pienempänä riskinä kuin vuonna 2014 (76 % vs. 84 %).

Molempina vuosina kysyttiin susien laittoman tappamisen hyväksyttävyydestä. Vuonna 2014 vastaajista 25 % ja vuonna 2016 vastaavasti 34 % antoi hyväksynnän susien laittomalle tappamiselle sillä perusteella, että ”sudet menettävät ihmisarkuutensa, jos niitä ei metsästetä lainkaan”. Toiseksi vahvin peruste laittomuuden hyväksynnälle on suden tuoma huoli turvallisuudesta. Tällä perusteella toteutettavalle laittomalle tappamiselle vuonna 2014 antoi hyväksynnän 21 % ja vuonna 2016 29 %. Sen sijaan hyväksyntä laittomuuksille on vähentynyt merkittävästi pelkän suden läsnäolon perusteella (24 % vs. 14 %), kotieläinriskin perusteella (31 % vs. 14 %) tai suden saalistuksen kohdistumisella hoidettuihin riistaeläimiin (26 % vs. 23 %). Yleistäen voidaan todeta, että suden tuoma riski ihmisten turvallisuudelle on nykyisin ainut hyväksytty, ja muista selvästi erottuva peruste suden laittomalle tappamiselle silloin, jos susia ei muutoin metsästetä lainkaan.

Susikannanhoito poikkeusluvilla jakoi mielipiteitä molempina vuosina. Vuoden 2014 kyselyssä kaikista eri vaihtoehtoista kannanhoidolliseen metsästykseseen liittyi vähiten erimielisyyttä. Vuoden 2016 kyselyssä arvioitiin eri toimien vaikutusta susikannalle ja susialueiden ihmisille. Toteutetulla kannanhoidollisella metsästyksellä nähtiin olevan myönteistä vaikutusta alueen ihmisille, mutta metsästyksen vaikutukset alueen susikannalle jakoutuivat lähes tasan (36 % vs. 32 %). Vahinkoperusteiset poikkeusluvut nähtiin myönteisemmiksi susikannalle ja alueen ihmisille kuin kannanhoidollinen metsästys. Kaikkein myönteisimpänä nähtiin sekä susikannan että susialueiden ihmisten tilanteeseen vaikuttaneen poliisin tai riistaviranomaisten puuttuminen susien pihavierailuihin.

4.4. Kokonaisarvio talvien 2015 ja 2016 metsästyksessä ja sen vaikutuksista susikantaan

Kannanhoidollisen metsästyksen kokeilussa saatiin saaliiksi kahden vuoden aikana yhteensä 60 sutta. Tämän lisäksi kumpanakin vuonna susia ammuttiin myös vahinkojen ehkäisemiseksi että ihmisten turvallisuuden varmistamiseksi poliisin määräyksillä. Lisäksi tiedossa oli joitain yksittäisiä muita kuolintapauksia (mm. aution alle jääneitä). Tunnettu kokonaiskuolleisuus (42 sutta) oli metsästysvuoden 2014/15 aikana n. 18 % arvioidusta metsästyskautta edeltävästä susikannasta (220–245). Vuoden 2015/16 kuolleisuus (78 sutta) oli 25–28 % laskennallisesta metsästyskautta edeltävästä kannasta (275–310 sutta). Salametsästys näyttäisi olleen aiempia vuosia ehkä huomattavastikin pienempää.

Ensimmäisen vuoden jälkeen susikanta kasvoi laskennallisesti 220–245 yksilöstä 275–310 yksilöön. Kannan kasvu oli siten n. 18 %. Yleisesti ottaen voidaan siten todeta, että talven 2015 metsästys oli varsin onnistunut.

Toisena kokeiluvuotena muu kuolleisuus oli huomattavan suurta, jota ei maa- ja metsätalousministeriö voinut ennakoida asettaessaan suurinta sallittua saalis määrää. Talvella 2016 samaan aikaan kannanhoidollisen metsästyksen aikaan suoritettiin susikannan hoitosuunnitelman hanketta, jossa testattiin toimintakynnyksen kehittämistä asutuksen läheisyydessä vieraileviin susiin. Marraskuussa 2015 alkaneen hankkeen tavoitteena oli löytää reviirillä asuvien ihmisten, poliisin ja riistahallinnon kesken yhteisesti hyväksytyjä toimintamalleja puuttua toistuvasti pihavierailuja tekeviin susiin. Osittain hanke johti siihen, että kokonaiskuolleisuus kasvoi odottamattomasti. Asutuksen läheisyydessä toistuvasti pihavierailuja tekeviä susia oli ennen kannanhoidollisen metsästyksen alkua ja myös sen jälkeen. Syy-yhteys pihavierailuihin ja kannanhoidolliseen metsästyksen ei ole selvä, sillä osittain kyseessä oli eri sudet joihin kannanhoidollista metsästystä oli tarkoitus suunnata.

Nyt käsillä olevan tiedon valossa voidaan todeta, että ottaen huomioon talven aikana tapahtunut kokonaispoistuma sekä kannanhoidollisen metsästyksen saalirakenne, niin 46 suden kannanhoidollinen saaliskiintiö oli mitoitettu suureksi. Maa- ja metsätalousministeriön asetuksen valmistelussa ei kuitenkaan voitu ennakoita vahinkoperusteisten poikkeuslupien sekä poliisin määräyksellä poistettujen susiyskilöiden määrää. Lisäksi saaliissa oli huomattavan paljon alfayksilöitä, jota ei edellisen vuoden metsästyksen ja saaliin rakenteen perusteella voitu arvioida. Ongelma on se, että maa- ja metsätalousministeriön asetus ja poikkeusluvut on käytettäessä ns. kannanhoidollisia poikkeuslupia tehtävä varsin aikaisin ja jokseenkin epävarman tiedon perusteella.

Saaliiksi saatujen alfayksilöiden osalta on otettava huomioon, että lisääntyvän yksilön (nk. alfasuden) poistuminen vaikuttaa lauman pysyvyyteen. Jos olemassa olevaa tutkimustietoa (Borg ym. 2014; Journal of Animal Ecology (DOI 10.1111/1365-2656-12256) suhteutetaan Suomen susikannalle ominaiseen laumakokoon, voidaan olettaa, että lauma häviää molempien alfojen poistumisen seurauksena > 75 %:n todennäköisyydellä. Yhden alfan poistumisen vaikutus on yhteydessä alfan sukupuoleen: naaraan poistuminen jälkeen pysyvyyden todennäköisyys on noin 50 % ja uroksen poistumisen jälkeen noin 80 %. Metsästyksen ajoittuminen kevättalveen, lähelle suden pariutumiskautta, on omiaan pienentämään samana vuonna tapahtuvan lisääntymisen todennäköisyyttä, mutta alfan poistumisen ajoittuminen ei välttämättä heijastu lauman pysyvyyteen pidemmällä aikavälillä. Tietyn reviirin uudelleenasettamisen aikataulu on Luken julkaisemattoman aineiston mukaan maantieteellisiin etäisyyksiin, joita laumasta tyhjentyneellä reviirillä on lähimpiin susilaumoihin. Kannanhoidollisessa pyynnissä ei kumpanakaan vuonna ammuttu yhdestäkään laumasta molempia alfayksilöitä.

Kahden vuoden kokeilun aikana alfayksilöiden osuus saaliista kasvoi merkittävästi. Alfanaaraiden osuus vuoden 2015 kannanhoidollisen pyynnin saaliissa oli 6 % (n = 17 sutta) ja vuoden 2016 saaliissa 19 % (n = 43 sutta). Alfaurosten ja mahdollisten alfaurosten osuus vuoden 2015 saaliissa oli 18 %, ja vuoden 2016 saaliissa 47 %. Prosenttiosuuksien valossa ero näyttää selvältä, ja on myös tilastollisesti merkitsevä (Fisherin eksakti testi, $P = 0,045$).

Alfayksilöiden pieni osuus vuoden 2015 saaliissa teki osaltaan mahdolliseksi kannan runsastumisen vuonna 2015. Talven 2016 metsästyksessä saaliiksi päätyi huomattava määrä alfayksilöitä. Alustavassa marraskuun 2016 puolivälin lauma-arviossa alfayksilöiden suuri osuus saaliissa näkyy siinä, että laumojen määrä on todennäköisesti pienempi kuin vuosi sitten. Lumettomana aikana arviossa on kuitenkin paljon epävarmuutta ja luotettava vertailukelpoinen kanta-arvio saadaan vasta maaliskuussa 2017. Tästä huolimatta talven 2016 metsästyksen yhteydessä saaliiksi saatujen alfayksilöiden kielteistä vaikutusta ei voida kiistää.

Lisäksi on todettava, että maa- ja metsätalousministeriön asetuksessa olisi tullut asettaa kokonaispoistumaa rajoittava saaliskiintiö, jotta eri päätösten nojalla tapahtuva susien poistuminen voitaisiin rajata siten, että susikantaa ei vaaranneta.

4.5. Johtopäätökset ja suositus jatkosta

Johtopäätökset

Vaikka talven 2015 kannanhoidollista metsästystä voidaan pitää hyvin onnistuneena, niin talven 2016 metsästys ja sen aikana saaliiksi saatujen alfayksilöiden suuri osuus, johtaa päätelmään siitä, että näin toteutettuna kannanhoidollisen metsästyksen kestävyyttä ei voida varmistaa.

Ongelma syntyy siitä, että Suomen riistakeskuksen täytyy myöntää poikkeuslupat hyvin aikaisin jo joulukuun alussa, jotta poikkeuslupat voivat tulla täytäntöönpanokelpoisiksi valitusajan johdosta tammikuun alussa ja jotta metsästys voisi päättyä ennen suden lisääntymisaikaa. Tämänkaltaisessa tilanteessa poikkeuslupat ovat käytössä samanaikaisesti usealla eri reviirillä. Ja koska talven 2016 metsästys ja saalis osoittivat, että tavoitteesta huolimatta, metsästyksen kohdentaminen nuoreen yksilöön on vaikeata, ei joulukuussa ministeriö eikä Suomen riistakeskus voi arvioida metsästyksen kokonaisvaikutusta susikantaan.

Käytännössä Suomessa on ollut suurpetojen poikkeusluvissa kaksi poikkeuslupatyyppeä eli ns. vahinkoperusteiset ja ns. kannanhoidolliset poikkeuslupat. Molemmissa lupatyypeissä Suomen riistakeskuksen harkintavalta on ollut hyvin pitkälle sidottua harkintaa, jota rajaavat Euroopan unionin luontodirektiivissä mainitut myöntämisperusteet ja niiden tulkintasisältö, mikä on muotoutunut Euroopan yhteisöjen tuomioistuimen ratkaisujen sekä luontodirektiivin tiukkaa suojelua koskevan ohjeasiakirjan kautta. Lisäksi maa- ja metsätalousministeriön suurinta sallittua saalismäärää koskeva asetus sekä siihen liittyvä muistio ovat rajanneet Suomen riistakeskuksen toimivaltaa.

Vahinkoperusteisten poikkeuslupien tiukat kriteerit Suomessa perustuvat Euroopan yhteisön tuomioistuimen ratkaisuun Suomen suden metsästyksestä. Sittemmin kansalliset tuomioistuimet ovat vahvistaneet Suomen riistakeskuksen hallintokäytännön. Suomen riistakeskuksen myöntämistä poikkeusluvista valitetaan säännönmukaisesti ja niiden osalta on muodostunut tietty tiukka oikeuskäytäntö, joka on ollut omiaan kärjistämään susipolitiikkaa ja todennäköisesti johtanut aikaisempien vuosien susien laittoman pyynnin lisääntymiseen ja hiljaiseen hyväksymiseen tai ainakin sietämiseen paikallisen väestön keskuudessa.

Tuodakseen joustavuutta susilupien myöntämiseen hoitosuunnitelmassa mahdollistettiin ns. kannanhoidollisten poikkeuslupien myöntäminen kaksivuotisena kokeiluna. Kannanhoidolliset poikkeuslupat ovat toimineet erinomaisesti karhun ja ilveksen osalla ja näiden kannat ovat olleet jo pitkään kestävällä tasolla. Suden osalta on havaittu, että kannan säätely kannanhoidollisilla poikkeusluvilla on susireviireillä asuvien paikallisten ihmisten toimesta saanut laajan hyväksynnän ja sen toivotaan jatkuvan. Ongelmina hallinnon puolelta nähdään muun tilastollisen poistuman (mm. liikenne, poliisin määräykset) suuruuden ennakoinnin vaikeus osittain poikkeuslupapäätösten lainvoimaiseksi tulon johdosta sekä lumettomana aikana tehdyn kanta-arvion epävarmuudet sekä saaliin yksilöinnin.

Kahden vuoden kokeilun johtopäätöksenä ja suosituksena voidaan yllä sanotun perusteella esittää, että maa- ja metsätalousministeriön asetuksessa tulisi asettaa suurin sallittu kokonaismäärä, jonka täytyttyä Suomen riistakeskus ei voisi enää lupia myöntää. Tällä varmistettaisiin, että ihmisten toimesta ei poistettaisi susia siten, että susikanta vaarantuisi.

Suden metsästyksessä tulisi siirtyä käyttämään pääasiassa ns. vahinkoperusteisia poikkeuslupia. Mutta suurpetopoliittikan arvioinnissa edellytettyä joustavuutta voitaisiin lisätä ottamalla käyttöön erityisen merkittävien vahinkojen ehkäisemiseksi myönnettävien lupien lisäksi poikkeusperuste, josta säädetään metsästyslain 41 a §:n 1 momentin 3 kohdassa:

3) kansanterveyden, yleisen turvallisuuden tai muun erittäin tärkeän yleisen edun kannalta pakottavista syistä, mukaan lukien taloudelliset ja sosiaaliset syyt, sekä jos poikkeamisesta on ensisijaisen merkittävää hyötyä ympäristölle; tai

Aiemmin Suomen riistakeskus ei ole myöntänyt poikkeuslupia metsästyslain 41 a §:n 1 momentin 3 kohdan perusteella. Kohta vastaa luontodirektiivin 16 artiklan 1 kohdan alakohtaa c. Tämänkin lainkohdan mukaisen vahinkoperusteisen poikkeusluvan osalta olisi perusteltavissa, että ne tulisivat olla käytettävissä muutoksenhausta huolimatta edellyttäen, että poikkeusluvat myönnettäisiin akuuttiin tilanteeseen. Valittajien oikeusturvaa tällä ei kuitenkaan heikennettäisi, sillä hallinto-oikeuksien ja KHO:n ratkaisulla on aina ollut ennakkopäätösluonne eli ne muovaavat luvanmyöntöä jälkikäteen.

Olennaista olisi, että näin toimien saalista pystyttäisiin seuraamaan kumulatiivisesti ja suurimmasta sallitusta saalismäärästä pystyttäisiin vähentämään muut tietoon tulleet mm. poliisin määräyksestä tapetut, liikenteessä kuolleet tai muun syyn perusteella kuolleet sudet. Myös saaliiksi päätyneiden naaraiden alfastatus pystyttäisiin ottamaan päätöksenteossa paremmin huomioon, jotta tulevien poikkeuslupien mahdollinen haitallinen vaikutus suotuisaan suojelutasoon voitaisiin minimoida. Kaikkia poikkeuslupia ei olisi tarpeen myöntää samaan aikaan, kuten nyt kannanhoidollisessa pyynnissä oli pakko tehdä pitkän valitusajan johdosta ja toisaalta suden lisääntymisajan alkamisen pakottamana. Tämä mahdollistaisi lisäksi sen, että Suomen riistakeskus voisi talven kuluessa lisätä tietoaan susikannasta, laumojen määrästä, laumojen koosta sekä laumojen käyttäytymisestä, kun lumiseen aikaan susien seuraaminen on helpompaa kuin lumettomana aikana.

Olennaista olisi lisäksi sitouttaa perustetut reviiiryhteistyöryhmät arvioimaan omansa alueensa tilannetta ja susireviirin aiheuttamia ongelmatilanteita sekä tekemään suositus poikkeusluvan tarpeesta alueelle. Suomen susikannan hoito ei onnistu, jos reviiireillä asuvien ja toimivien ihmisten tarpeita ei oteta huomioon.

Yleisen turvallisuuden ja edun kannalta pakottavilla syillä myönnettyjen (ml. sosiaaliset syyt) poikkeuslupien tarkoituksena olisi – samalla tavalla kuin kannanhoidollisten poikkeuslupien tarkoituksena oli – vastata reviiireiltä esitettyihin näkökantoihin ja luoda laillinen toimintamalli puuttua haittaa tuottaviin yksilöihin ja näin ehkäistä laittomia susien tappamisia. Suurpetoja koskevassa ohjeasiakirjassa todetaan, että tosiasiaa yleisen edun kannalta pakottava syy (art. 16.1 c) ja kannanhoidollinen (art. 16.1.e) voivat kattaa tapauksia, jolloin metsästystä tarvitaan hankkimaan paikallista hyväksyntää suurpedoille maaseudun väestöltä.⁷ Mikäli päädyttäisiin ratkaisuun, että juuri muita kuin aiemmin yksinomaisesti käytettyjä erityisen merkittävien vahinkojen ehkäisemiseksi myönnettyjä vahinkoperusteisia poikkeuslupia ei olisi mahdollista käyttää, tulisi se todennäköisesti johtamaan siihen, että susikannan suojelun sosiaalista kestävyyttä ei pystyttäisi varmistamaan ja näin kärsijäksi joutuisi Suomen susikanta. Vahinkojen vähentämiseen ja ennaltaehkäisyyn kohdenetetut vahinkoperusteiset poikkeusluvat ovat vaikeita kohdentaa ja juuri yksilöinnin vaatimus juuri lauman vahinkoa aiheuttavaan yksilöön on erittäin vaikeaa. Maa- ja metsätalousministeriön arvio on, että riski siitä, että laitton pyynti tulisi säätelemään susikantaa, kasvaisi merkittävästi.

Tätä lähtökohtaa tukee Taloustutkimuksen kyselyn tulokset, jossa ensinnäkin nousi vahvasti esille se, että susialueilla asuvista vastaajista 50 % piti kannanhoidollista metsästystä ja 64 % vahinkoperusteista pyyntiä myönteisenä. Lisäksi merkittävää oli se, että suden tuoma riski ihmisten turvallisuudelle on nykyisin ainut hyväksytty, ja muista selvästi erottuva peruste suden laittomalle tappamiselle silloin, jos susia ei muutoin metsästetä lainkaan. Kahden vuoden kokeilun merkittävänä vaikutuksena on pidettävä myös sen positiivista vaikutusta suden suojeluun. Salametsästyksen kannatus vain sillä perusteella, että susia elää tietyllä alueella romahti kahdessa vuodessa 24 %:sta 14 %:iin.

⁷ Guidelines for Population Level Management Plans for Large Carnivores s. 30: Justification (c) could potentially be used to limit predation on wild game species if these could ever be shown to be activities of overriding public interest. However, it is more likely to be used for the removal of rabid, aggressive, habituated or other specific individual animals that demonstrate unwanted behaviour. Finally, justification (e) could be used to justify a carefully regulated harvest of some animals. Justification (c) and (e) could cover cases where a de facto hunter harvest is needed to obtain local acceptance for large carnivores among the rural population. This situation is clearly present in many Nordic and Eastern European countries, and has been well documented in social science research.

Metsästyksen jatkuminen joustavammin ja paremmalla tietopohjalla ja susireviireillä asuvien paikallisten asukkaiden tarpeet huomioiden tulisi hyödyttämään nimenomaan pitkällä aikavälillä myös susikantaa, koska siihen ei enää kohdistuisi hallitsematonta laitonta pyyntiä. Tämä varmistaisi susikannan ekologisen kestävyuden ja tukisi susikannan suotuisan suojelutason saavuttamista koskevaa tavoitteita selvästi paremmin kuin kannanhoidollisen metsästyksen kokeilua edeltänyt tiukka suojelu.

5 Suurimmat sallitut saalismäärät ja muut rajoitukset metsästysvuodelle 2016–2018

5.1 Suurimmat sallitut saalismäärät

Tällä asetuksella esitetään suurimmaksi sallituksi saalismääräksi metsästysvuosille 2016–2018 poronhoitoalueen ulkopuolelle **53** susiyksilöä per metsästysvuosi. Asetuksella vahvistetaan Suomen susikannan hoitosuunnitelman mukaisen poronhoitoalueen ulkopuolisen susikannan kokonaisverotusmäärä, jossa tullaan ottamaan vähennyksenä huomioon myös muu tietoon tullut poistuma (mm. poliisin määräyksellä lopetetut, liikenne, muu kuolleisuus, laiton pyynti). Samalla palataan vähentämään myös ns. vahinkoperusteisilla luvilla saaliiksi saadut sudet kiintiöstä. Suomen riistakeskus tulee seuraamaan kiintiön täyttymistä ja kiintiön käyttöön vaikuttaa siten se, minkälaisista yksilöistä sen hetkinen saalis koostuu. Erityisesti Suomen riistakeskus seuraa alfanaaraiden päättymistä saaliiksi ja ottaa kertymän huomioon lupaharkinnassaan.

Vahinkoperusteisten poikkeuslupien vähentämisvelvoitteen johdosta on tarpeen palata menettelyyn, jossa asetus annetaan useammaksi metsästysvuodeksi. Poikkeuksellisesti asetus siis annetaan kahdeksi metsästysvuodeksi, koska kanta-arvion myöhäisen valmistumisen (lokakuu) johdosta metsästysvuoden päättymisen (31.7.) ja asetuksen antamisen (joulukuun) välille jäisi useita kuukausia, jolloin ei ole toimivaltaista viranomaista hoitamaan mahdollisia vahinkoperusteisia poikkeuslupia tai kaikkia turvallisuushkatilanteita. Tänä aikana tosin poliisilla on ollut mahdollisuus hoitaa akuutteja yhä uhkaavammaksi kehittyviä ongelmia, mutta tämä toimivalta ei ratkaise esimerkiksi usein juuri syksyyn ja alkutalveen keskittyviä toistuvia koiravahinkoja johtuen poliisilain 2 luvun 16 §:n käyttöalan rajoituksista. Vastaavanlainen menettely oli susien kiintiöasetuksessa metsästysvuosille 2013–2016, joka sittemmin kumottiin. Silloinkin vaihtoehtona olisi ollut luopuminen kokonaan ns. vahinkoperusteisen kiintiön antamisesta. Maa- ja metsätalousministeriön asetukset ovat vahvasti sidottuja metsästysvuosiin, joten esimerkiksi joulukuusta joulukuuhun annettavan asetuksen heikkous olisi vertailtavuus aiempien vuosien kiintiöiden välillä. Lisäksi se tarkoittaisi huomattavasti suurempaa kiintiötä, jos olisi arvioitava jo tässä vaiheessa syksyn 2017 tarve etukäteen. Vertailukelpoinen kanta-arvio on saatavissa vasta keväällä 2017 metsästyksen jälkeen, joten asetusta metsästysvuoden 2017–2018 osalta voidaan tarvittaessa muuttaa hyvinkin nopeasti, mikäli susikannan sen hetkinen taso sitä edellyttäisi.

Maa- ja metsätalousministeriöllä ei ole lakiin perustuvaa velvollisuutta antaa kiintiöasetusta, vaan metsästyslain 41 §:n 5 momentissa todetaan, että poikkeuslupien vuotuista saaliin määrää *voidaan* rajoittaa. Kiintiö itsessään ei johda yhdenkään suden tappamiseen vaan on eräänlainen ylimääräinen turva, että vaikka kiintiö täytyisi, ei suotuisaa suojelutasoa vaaranneta.

Kannanhoidollisen metsästyksen kaksivuotisesta kokeilusta saatujen johtopäätösten perusteella siirrytään luvituksessa käyttämään vahinkoperusteisten lupien ohella pääasiassa metsästyslain 41 a §:n 1 momentin 3 kohtaa (yleisen turvallisuuden ja edun kannalta pakottavat syyt ml. sosiaaliset syyt). Kyseessä olevaa metsästyslain kohtaa voidaan käyttää silloin, kun metsästystä tarvitaan saavuttamaan paikallisten asukkaiden hyväksyntää suurpetoja kohtaan. Reviiri yhteistyöryhmät on tarkoitettu sitouttaa päätöksentekoon mukaan arvioimaan tarvetta poikkeuslupan hakemiselle.

Pääsääntöisesti Suomessa turvallisuushkaa aiheuttavat eli lähinnä ihmistoimintoihin välinpitämättömästi suhtautuvat sudet tulisi poistaa poliisilain 2 luvun 16 §:n nojalla tarvittaessa. Poliisilain 2 luvun 16 §:n soveltamisessa tapauskohtaisen harkinnan merkitys korostuu. Eduskunnan oikeusasiamiehen ratkaisukannanotosa 612/4/04 on todettu tämän poliisilain kohdan käyttöalan rajoitukset. Oikeusasiamiehen mukaan sen sovel-

tamiseksi jää lähinnä mahdollisuus reagoida sellaisiin nopeasti yhä uhkaavammaksi kehittyviin, ihmisen hengelle tai terveydelle vaaraa aiheuttaviin taikka omaisuudelle huomattavaa vaaraa aiheuttaviin tilanteisiin, joissa ei ole aikaa selvittää metsästyslain tai -asetuksen soveltamisedellytyksiä.

Nykyään poliisin toimivallasta eläimen kiinnittämisen ja lopettamisen osalta säädetään uuden poliisilain (872/2011) 2 luvun 16 §:ssä. Pykälän sisältö pysyi asiallisesti lähes samana kuin aiemmassa 25 §:ssä. Uuden sanamuodon mukaan poliisimiehellä on oikeus ottaa kiinni ja *viimesijaisena* keinona lopettaa eläin, joka aiheuttaa vaaraa ihmisen hengelle tai terveydelle tai huomattavaa vahinkoa omaisuudelle taikka vakavasti vaarantaa liikennettä.

Harkinnassa on olennaista se, onko tilanne vakava poliisin yleisen järjestyksen ja turvallisuuden suojaamistehtävän kannalta. Erityisesti kun on kysymys poliisilain 2 luvun 16 §:n mukaisen oikeuden käyttämisestä omaisuuteen kohdistuvien vahinkojen torjumiseksi, on otettava huomioon, että omaisuusvahinkojen korvaamista varten on olemassa oma järjestelmänsä. Siten poliisi ei ole eikä sen tule olla susikantaa säätelevä viranomaisena. Kyse on kuitenkin ihmisille turvallisuushuonoksi aiheuttavien yksittäisten yksilöiden poistamisesta, ei kannanhoidosta tai kannansäätelystä. Mikäli kyseessä on ihmisasutuksen luona jatkuvasti häiritsevästi ja turvallisuutta vaarantaen liikkuva suurpeto, poliisilla on tarvittaessa tehokas keino torjua petoeläimet. Poliisihallitus on antanut 14.5.2012 ohjeistuksen (Dnro 2020/2012/1333) poliisilaitoksille poliisin toimivallasta ja toimintalinjoista suurpetotapauksissa (erityisesti susi).

Oikeuskansleri on vastauksessaan 1277/1/03 linjannut, että petoeläinten ihmisille aiheuttamat tai ainakin niistä ihmisten asuin- ja liikkumisalueilla tehtyihin havaintoihin perustuvat todelliseksi mielletyt uhat ovat sellaisia turvallisuutta heikentäviä tekijöitä, joiden poistaminen on julkisen vallan velvollisuutena. Toisaalta sama edistämismääräys koskee perustuslain 20 §:n 1 momentin mukaan myös luonnon ja sen monimuotoisuuden säilyttämistä. Käsillä on tilanne, jossa on useiden perus- ja ihmisoikeuksia punnittava vastakkain ja pyrittävä yhteensovittamaan ristiriitaan johtavien säännösten tulkinta tavalla, joka johtaa perusoikeuksien toteuttamiseen niiden tarkoitusta vastaavalla tavalla myös poikkeuksellisissa olosuhteissa. Oikeuskansleri toteaa edelleen, että silloin kun petoeläin tavataan paikassa, jossa on ilmeinen vaara, että ihmisen turvallisuus on uhattuna, on selvää, että uhka torjutaan. Äärimmäisenä keinona on pedon lopettaminen. Arviointi on osaltaan perustuttava kuitenkin luontodirektiivin 16 artiklan poikkeusperusteisiin.

Eläimen tappaminen on siis mahdollista poliisin lopettamismääräyksellä, mikäli petoeläin tavataan paikassa, jossa on ilmeinen vaara, että ihmisen turvallisuus on uhattuna ja toimenpiteelle ei ole muuta tyydyttävää ratkaisua eikä poikkeaminen heikennä lajin suojelutasoa.

Oli kyse sitten poliisin lopettamismääräyksestä tai Suomen riistakeskuksen myöntämästä poikkeusluvasta, on selvää, että käytännössä yksittäisen eläimen tappaminen ei heikennä lajin suotuisaa suojelutasoa tai sen saavuttamista⁸. Mikäli saaliiksi joutuu alfayksilö, poistaminen voi hidastaa lauman syntymistä ja toisen alfayksilön poistaminen voi hajottaa koko lauman tai vaikuttaa lauman saalistustehokkuuteen. Toisaalta tunnetaan myös tapauksia joissa syksyllä saaliiksi joutunut alfayksilö on korvautunut laumassa kevättalvella. Ellei yksilöä ole pannoitettu, alfayksilöä koskevat lupaehdot, ovat hyvin hankalia, sillä nuoret yksilöt ovat jo samaa vuonna lähes aikuisen täysikasvuisen suden kokoisia. Ellei vertailukohtaa ole, on lähes mahdotonta sanoa varsinaisessa metsästystilanteessa, onko kyseessä alfayksilö vai ei. Yksilön aseman laumassa selvittäminen ja alfa-yksilön poiston vaikutusten toteaminen on tällöin aina jälkikäteistä. Tämäkin seikka puoltaa sitä, että Suomen riistakeskuksen tulee lupahakemuksiaan käsitellessään ottaa huomioon toteutunut saalis ja siinä olevat mahdolliset alfat erityisesti alfanaaraat. Koska toistuvasti häittää tai vahinkoa aiheuttavia susia on vain pieni osa suomalaisesta susikannasta, tällaisten yksilöiden poistaminen ei vaaranna susikannan suotuisan suojelun tasoa Suomessa. Tietyissä tilanteissa tulokseen pääseminen saattaa vaatia useamman yksilön poistamista laumasta, sillä samaan laumaan kuuluvilla susilla on keskenään huomattavaa yhdenmukaisuutta suh-

⁸ KHO:n vuosikirjaratkaisu KHO:2007:74, 23.10.2007, KHO:n ratkaisu 1445/1/06, 23.10.2007

teessaan ihmistoimintoihin. Esimerkiksi Pohjois-Hämeen reviirillä sudet tappoivat 26 koiraa ja raatelivat kahdeksan koiraa, hyökkäsivät nautojen kimppuun vuosina 2004–2006. Laumasta tapettiin poikkeusluvalla urospentu maaliskuussa 2006. Tällä toimenpiteellä ei ollut vahinkoja vähentävää vaikutusta, vaan vahinkojen frekvenssi oli seuraavan syksyn ja talven aikana hieman aiempaa korkeampi. Vuoden 2007 helmikuussa laumasta tapettiin alfanaaras. Tämän toimenpiteen jälkeen vahingoiksi kirjattiin vain yksi kissa ja sudet vierailivat aiempaa harvemmin pihapiireissä (RKTL:n selvitys vuodelta 2007 liittyen tuomion C-342/05 täytäntöönpanoon). Huonoin tilanne lienee kuitenkin se, että laumasta tapetaan aikuiset yksilöt ja jäljelle jää pyyntitaidoiltaan kehittymättömiä nuoria susia, jotka nälkiintyvät ja alkavat enenevässä määrin tavoitella koti- ja lemmikkieläimiä saaliikseen.

Maa- ja metsätalousministeriö, sisäministeriön poliisiosasto, Poliisihallitus sekä Suomen riistakeskus sekä Rajavartiolaitos sekä Metsähallituksen eräpalvelut ovat tiivistäneet keskinäistä yhteistyötä ja säännöllisesti pidettävissä kokouksissa on käyty läpi konkreettisia tapauksia ja erilaisia ratkaisumalleja Suomen riistakeskuksen ja poliisin välisen työnjaon selkeyttämiseksi ylimpien laillisuudenvälvojen (oikeuskansleri, oikeusasiamies) aiempia linjauksia noudattaen. Erityisesti 16.2.2012 pidetyssä neuvottelutilaisuudessa linjattiin, että erityisen merkittävien vahinkojen ratkaiseminen, on selkeästi Suomen riistakeskuksen toimivaltaan kuuluvaa asiaa. Samoin on suurpetojen kannanhoidollisten lupien myöntäminen. Kun on kyse ihmisiin kohdistuvasta turvallisuusuuhkaa aiheuttavista poikkeuksellisesti käyttäytyvistä susista, ne voidaan tarvittaessa poistaa poliisilain 2 luvun 16 §:n nojalla. Poliisin lopettamismääräyksissä ei edellytetä toiminta-alueella metsästysoikeutta toisin kuin on Suomen riistakeskuksen luvissa, joka voi tapahtua vain alueella, jossa luvan hakijalla on alueelle metsästysoikeus. Erityisesti taajamissa ja kiireellisissä tapauksissa metsästysoikeuden selvittäminen saattaa muodostua esteeksi, joten poliisin lopettamismääräys voi olla silloin paras vaihtoehto ongelman tehokkaalle ratkaisemiselle.

Poikkeuslupien harkinnassa Suomen riistakeskuksen tulee ottaa huomioon kiintiötä vähentävänä kaikki tietoonsa tulleet kuolleet sudet poronhoitoalueen ulkopuolelta.

5.2 Alueelliset rajoitukset

Asetuksessa on tarpeen asettaa erityinen kannanhoitoalueeseen sidoksissa oleva rajoitus. Kiintiö on käytettävissä poronhoitoalueen ulkopuolella, jossa susi kuuluu luontodirektiivin liitteeseen IV. Perusteena rajoitukselle on, että muussa tapauksessa kiintiö jouduttaisiin määräämään koko maahan. Erityisen merkittäviä vahinkoja, joita ei voida mitenkään suojata, aiheutuu etenkin porotaloudelle (kuvat 2–3). Vuoden 2015 kaikkien suurpetojen aiheuttamien vahinkojen kokonaismäärä oli noin 7,37 miljoonaa euroa (2014 7,65 milj. €), josta porovahinkojen osuus oli noin 6,87 miljoonaa euroa (2014 7,17 milj. €). Vuonna 2015 sudet aiheuttivat 13 % (vuonna 2014 luku oli 13 %) poronhoitoalueen vahingoista eli vahinkojen kasvu on ollut merkittävää. Ennakoarvioiden mukaan suden aiheuttamat vahingot vuonna 2016 tulisivat olemaan noin 10 %:n luokkaa poronhoitoalueen vahingoista. Ennakoarvioiden perusteella poronhoitoalueen suurpetojen aiheuttamat vahingot tulevat olemaan n. 10,5 milj. € Komission Suomelle sallima maksuvaltuus on enintään 10 miljoonaa⁹. Poronhoitoalueella ei ole metsästyksen ohella käytännössä toteutettavissa muita tyydyttäviä ratkaisuja susien aiheuttamien vahinkojen ehkäisemiseksi, sillä vapaasti laiduntavien porojen suojaaminen on käytännössä mahdotonta, ja vahinkoja syntyy porojen valvonnasta ja laitumilla läsnäolosta huolimatta (usein yöaikaan). Toisaalta poronhoitoalueen susikanta ei ole vastaavalla tavalla tiedossa kuin muun Suomen alueella, jossa laumoilla on suhteellisen vakiintuneet reviirit. Poronhoitoalueen susien määrä voi vaihdella poistoista huolimatta vuoden aikana huomattavasti johtuen naapurimaista Suomeen vaeltavista nuorista susista tai alueen eteläpuolelta tulevista susista sekä saatavilla olevasta ravinnosta. Petoyhdysmies- ja tieverkosto on Pohjois-Suomessa myös huomattavasti harvempi, joten tarkkaa kuvaa susitilanteesta ei ole saatavissa ennen

⁹ Porovahinkojen korvausjärjestelmän oikeusperusta on yhteisiä markkinajärjestelyjä koskevan asetuksen (Single CMO Regulation) artikla 182(1). Komissio on hyväksynyt sen täytäntöönpanopäätöksellä (31.3.2016, C(2016) 1752 final) porojen ja porotuotteiden tuotantoon ja kaupan pitämiseen Suomessa myönnettävien kansallisten tukien sallimisesta.

lumen tuloa. Toisaalta jokavuotiset erityisen merkittävät porovahingot ja heikentynyt vasatuotto osoittavat, että poronhoitoalueelle tulee jatkuvasti lisää susia eri puolilta poikkeuslupametsästyksistä huolimatta. Näin ollen poronhoitoalueelle kiintiön asettaminen on osoittautunut aiempina vuosina huomattavaksi rajoitteeksi ja on käytännössä estänyt tarkoituksenmukaisen vahinkojen estämisen poikkeusluvin. Näin ollen on syytä rajata poikkeusluvut vain muun Suomen alueelle.

6 Esityksen vaikutukset

Suomen susikannan hoitosuunnitelmassa todetaan, että susikannan hoito ei onnistu, jos reviiireillä asuvien ja toimivien tarpeita ei oteta huomioon. Tämä asetus mahdollistaa metsästyksen jatkumisen kannanhoidollisen metsästyksen kaksivuotisesta kokeilusta saatujen kokemusten perusteella muutettuna. Luvituksessa tullaan jatkossa käyttämään vahinkoperusteisten lupien ohella pääasiassa metsästyslain 41 a §:n 1 momentin 3 kohtaa (yleisen turvallisuuden ja edun kannalta pakottavat syyt ml. sosiaaliset syyt). Kyseessä olevaa metsästyslain kohtaa voidaan käyttää silloin, kun metsästystä tarvitaan saavuttamaan paikallisten asukkaiden hyväksyntää suurpetoja kohtaan. Komissio on todennut parlamenttikysymykseen (E-3942/08) antamassaan vastauksessa, että "EU:n harjoittaman suurten petoeläinten suojelupolitiikan menestys riippuu olennaisesti paikallisten asukkaiden asenteista. Suurten petoeläinten vuoksi paikalliset asukkaat ovat oikeutetusti huolissaan omasta turvallisuudestaan sekä karjan, kotieläinten ja riistan menetyksistä. Nämä on otettava huomioon pyrittäessä saavuttamaan tasapaino direktiiveissä säädettyjen suojelutavoitteiden kanssa." Maa- ja metsätalousministeriö katsoo, että tällä asetuksella pyritään juuri hakemaan komission mainitsemaa tasapainoa.

Reviiriyhteistyöryhmät sitoutetaan päätöksentekoon mukaan arvioimaan tarvetta poikkeuslupan hakemiselle. Tarkoituksena on edelleen vastata reviiireiltä esitettyihin näkökantoihin ja luoda laillinen toimintamalli puutua haittaa tuottaviin yksilöihin ja näin ehkäistä laittomia susien tappamisia. Tavoitteena on edelleen turvata paikallisen susilauman olemassaolo ja samaan aikaan edistää susien ja ihmisten rinnakkaiseloja. Yksittäisten susilaumojen olemassaolon turvaamisen sekä uusien susilaumojen syntymisen kautta muodostuu kokonaisuus suomalaisen susikannan hoidossa ja suotuisan suojelutason saavuttamisessa ja säilyttämisessä

Metsästyslain 41 a §:n 1 momentin 3 kohtaa sovellettaessa luvan voimassaoloaika tulee valtioneuvoston asetuksista metsästyslaissa säädettyistä poikkeusluvista (452/2013). Pyyntiajan pituus on enintään 21 päivää, mutta luvat ovat heti käytettävissä, mikä parantaa lupien kohdentamista ongelmayksilöihin ja -alueille.

Poikkeuslupien myöntämisen edellytyksenä kaikissa tapauksissa on, ettei ole muuta tyydyttävää ratkaisua. Lisäksi edellytetään, ettei päätös haittaa lajin suotuisan suojelutason säilymistä.

Vaikka esityksellä täysimääräisesti toteutuessaan ei välttämättä ole kaikkien petovahinkojen määrään nähden prosentuaalisesti suurta vaikutusta poronhoitoalueen ulkopuolella, voi yksittäisillä poikkeusluvilla olla esimerkiksi yksittäisen tilan näkökulmasta erittäin merkittävä vaikutus siihen voidaanko elinkeinoa nykymuodossa enää jatkaa. Myös mahdollisuus poikkeuslupan hakemiseen voi lisätä susien olemassaolon sietokykyä alueella. Poikkeuslupan myöntämisen edellytyksien on kuitenkin täyttyvä.

Poronhoitoalueella liikkuvien, reviiiriä muodostamattomien susien määrään vaikuttaa Venäjältä ja alueen eteläpuolelta saapuvien yksilöiden määrä, missä voi vuodenaikaisesti olla suurta vaihtelua. Poronhoitoalue ei ole viime vuosina ollut susien varsinainen lisääntymisalue, sillä pentuelauma on viimeksi kuluneella kymmenvuotiskaudella havaittu kolmessa paliskunnassa (Halla, Kallioluoma ja Kemi-Sompio). Vuosina, jolloin pentue on todettu, susien tappamiksi ilmoitettujen porojen määrä on ollut keskimäärin kaksinkertainen näiden paliskuntien muina vuosina ilmoittamaan susien tappamien porojen määrään verrattuna. Suomen susikannan hoitosuunnitelman mukainen pienin elinvoimainen susikanta on 25 lisääntyvää paria ja se on saavutettavissa poronhoitoalueen ulkopuolisen Suomen alueella, jossa on riittävästi elintilaa tavoitteen suuruuselle susikannalle siten, että myös vahingot siellä pysyvät kohtuullisina.

Suomen susikannan hoitosuunnitelman mukaan poronhoitoalueella tavoitteena on rajoittaa susikannan kasvua erittäin merkittävien vahinkojen ehkäisemiseksi. Ruotsin susikannan hoitosuunnitelmassa on todettu, että

Skandinavian susipopulaation ollessa nykyisen suuruinen (370 yksilöä), tulee populaatioon saada vähintään yksi lisääntyvä yksilö susisukupolvessa eli viidessä vuodessa. Hoitosuunnitelmassa on todettu, että Suomi tulee osaltaan turvaamaan, että kesäkuukausien aikana vähintään yksi yksilö viidessä vuodessa siirtyy Suomesta Ruotsiin. Perinteisesti vaellusta on tapahtunut kesäaikaan poronhoitoalueen eteläpuolelta länteen ja rannikkoa ylöspäin Ruotsiin. Vuosien 2001–2016 aikana Suomesta on siirtynyt Ruotsiin ainakin 24 yksilöä. Näistä tosin vain muutamat ovat saavuttaneet Skandinavian populaation, koska valtaosa on kuollut Ruotsin poronhoitoalueella aiheutettuaan siellä merkittäviä vahinkoja. Viime vuosina on dokumentoitu myös siirtymiä Skandinavian populaatiosta Suomeen ja Venäjälle.

PERIOD	IMMIGRANTS
1976/77 - 1980/81	5
1981/82 - 1985/86	1
1986/87 - 1990/91	1
1991/92 - 1995/96	0
1996/97 - 2000/01	0
2001/02 - 2005/06	8
2006/07 - 2010/11	9
2011/12 - 2015/16	7*
TOTAL RECORDED	31

*) 4 yks. vuonna 2015 / talvella 2015/16

Taulukko. Suomesta Skandinaviaan siirtyneet tiedossa olevat yksilöt 1976-2016.. Sekä suomalaista että venäläistä alkuperää olevia susia pääsee Skandinaviaan. Uusimmassa susikanta-arvioraportissa (Wabakken ym. 2016) on todettu, että sisäsiirtoisuuskoeffisientti oli lievästi pienentynyt vuodesta 2014 vuoteen 2015.

Vaeltavilla nuorilla susilla on kuitenkin esteetön mahdollisuus liikkua Skandinaviaan, sillä sulan maan aikana ei pyynti käytännössä onnistu edes poikkeusluvvin. Näin ollen suurimman sallitun saalismäärän asettamatta jättäminen poronhoitoalueen osalta ei vaaranna tavoitetta pitää yllä susien geenivirtaa Suomesta Ruotsiin. Hoitosuunnitelmassa todetaan lisäksi, että lisäksi Suomi on valmis yhteistyöhön Ruotsin viranomaisten kanssa susien siirtämiseksi Suomesta Keski-Ruotsiin, jos susien luontaisen vaelluksen turvin Skandinavian susipopulaation geneettistä monimuotoisuutta ei pystytä turvaamaan.

Asetuksen poronhoitoalueen ulkopuolelle asetettu määrä on rajallinen ja toteutuessaankaan se ei vaaranna Suomen susikannan suotuisan suojelutason saavuttamista. Luonnonvarakeskus toteaa, että kiintiötä voidaan arvioida vain suuntaa-antavasti susikannan ekologisen kestävyysnäkökulmasta. Arvio koskee talven 2016/2017 tilannetta ja olettaa poikkeusluvilla tapahtuvan metsästyspoistuman toteutuvan ennen toukokuuta 2017, jolloin vuoden 2017 kohortti syntyy susikantaan. Sovellettaessa laumojen lukumäärää koskevaan arvi-

oon Skandinavian kannan syystalven tilanteeseen soveltuva muunnoskerrointa kahdeksan¹⁰, saadaan poronhoitoalueen ulkopuolella, Suomen rajojen sisäpuolella elävien susien määräksi 160–208 yksilöä. Mainittu kerroin ottaa huomioon myös laumoihin kuulumattomat sudet, joista osa liikkuu pareina ja osa yksin. Itärajan molemmin puolin elävien laumojen yksilömäärästä on Suomen kantaan kuuluviksi laskettu puolet. Laskennallinen vastaavuus toteutuu konversiokertoimella neljä, mikä antaa varmistettujen kymmenen rajalauman yhteiseksi yksilömääräksi 40. Kun asetusehdotuksessa oleva maksimikiintiö (53) suhteutetaan edellä kuvatulla tavalla saatuun karkeaan laskelmaan poronhoitoalueen ulkopuolisen Suomen susikannasta (200–248), voidaan arvioida, että maa- ja metsätalousministeriön asetus 53 suden kiintiöstä poistaisi talven 2016/17 susikannasta enintään 21–26%. Jos rajalaumoihin sovelletaan samaa kerrointa kuin muihin laumoihin, saadaan laskelma sellaisten susien kokonaismäärästä, jotka käyttävät Suomen maaperää liikkumisalueenaan. Tällaisia susia olisi poronhoitoalueen ulkopuolisen Suomen alueella 248–298 yksilöä. 53 yksilön suurin sallittu saalismäärä olisi tästä määrästä 17 - 21 %. Näin ollen arvioitu kuolleisuusprosentti jäisi alle 30 %, mikä on määrä minkä susikannan on arvioitu kestävän vähentymättä. Tässä yhteydessä on syytä huomata, että esitetyt laskelmat susikannan koosta eivät ole Luonnonvarakeskuksen virallisia arvioita, vaan perustuvat Skandinavian susikantaa koskevaan laskennalliseen malliin. Virallinen kanta-arvio valmistuu maaliskuussa 2017.

On kuitenkin korostettava, että suurin sallittu saalismäärä ei ole määrä, joka tulisi saavuttaa, vaan se ainoastaan asettaa Suomen riistakeskuksen lupaharkinnalle poikkeuslupien nojalla saaliiksi saatavien susien määrää koskevan rajoituksen. Maa- ja metsätalousministeriöllä ei myöskään ole lakiin perustuvaa velvollisuutta antaa kiintiöasetusta, vaan metsästyslain 41 §:n 5 momentissa todetaan, että poikkeuslupien vuotuista saaliin määrää voidaan rajoittaa. Kiintiö itsessään ei johda yhdenkään suden tappamiseen vaan on eräänlainen ylimääräinen turva, että vaikka kiintiö täytyisi, ei suotuisaa suojelutasoa vaaranneta. Suomen korkein hallinto-oikeus on tämän todennut päätöksessään (10.9.2006, taltionro 1499) seuraavasti: *poikkeusluvasta päättävä taho [Suomen riistakeskus] on velvollinen varmistamaan, että kukin päätös on luontodirektiivin ja kansallisten säädösten mukainen, niin että kulloinkin kysymyksessä oleva metsästys ei vaaranna suotuisaa suojelutasetusta ja että muuta tyydyttävää ratkaisua ei ole.* Ministeriön kiintiö turvaa omalta osaltaan sääntelyn mukaista harkintaa.

7 Asian valmistelu

Maa- ja metsätalousministeriössä on valmisteltu virkatyönä ehdotus poikkeusluvilla sallittavasta suden metsästyksestä poronhoitoalueen ulkopuolella metsästysvuosina 2016–2018.

Lausuntoja annettiin yhteensä 42. Lausunnoista on yhteenveto on tämän muistion liitteessä. Kiintiön määrää nostettiin 13 sudella eli 40 yksilöstä 53 yksilöön lausuntojen ja Luonnonvarakeskuksen tarkentuneen kanta-arvion johdosta. Asetusmuistion vaikutuksiin on tehty Luken lausunnon pohjalta arvio verotuksen suuruudesta sen toteutuessa täysimääräisesti. Myös asetuksen kaksivuotisuus herätti kysymyksiä, joten sitäkin asiaa on täsmennetty pääasiallisessa sisällössä. Metsästyslain 41 a § 3 -kohdan osalta on pääasialliseen sisältöön linjattu saaliiksi saadun suden luovuttamista vastikkeetta metsästäjälle tai metsästysseurueelle.

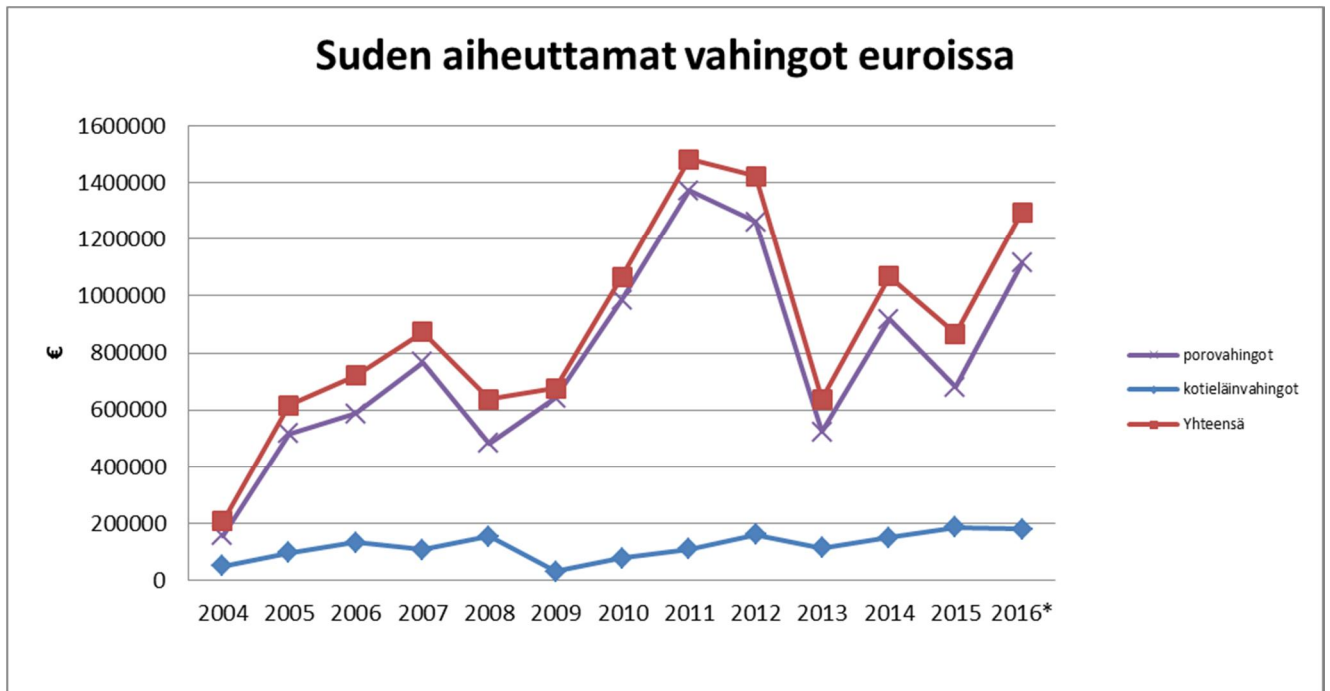
8 Voimaantulo

Maa- ja metsätalousministeriön asetus ehdotetaan tulevaksi voimaan 28.12.2016.

¹⁰ kts. Chapron ym. 2016: Estimating wolf *Canis lupus* population size from number of packs and an individual based model. *Ecological Modelling* 339: 33-44.

LIITE 1

Kuvat 2-5.

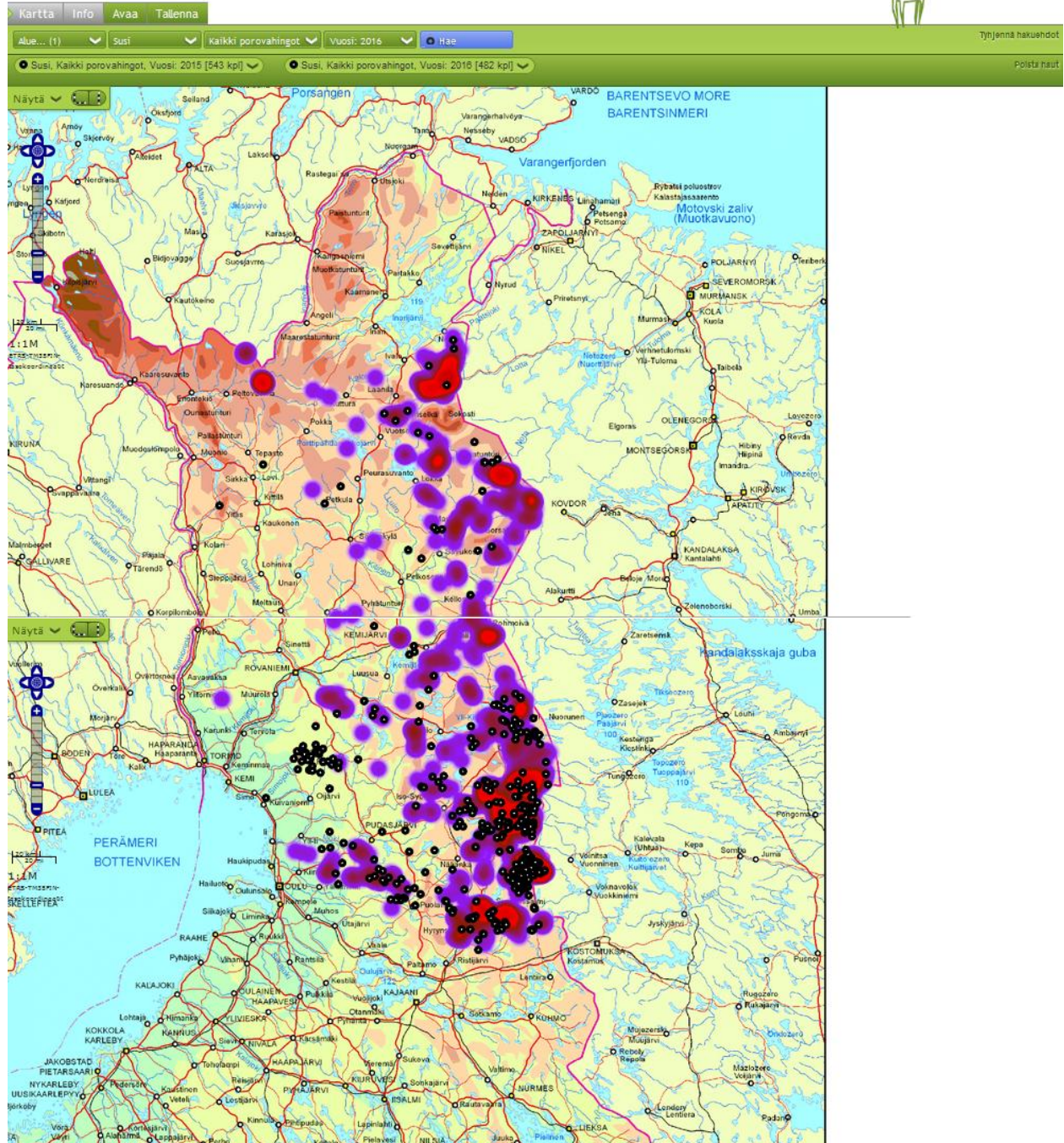


Kuva 2. Susien vuonna poronhoidolle ja kotieläimille aiheuttamien vahinkojen määrä 2004–2016. Vuoden 2016 vahinkomäärä on arvio, joka osittain perustuu jo toteutuneisiin vahinkoihin.

Riistavahinkorekisteri



ANNA PALAUTETTA

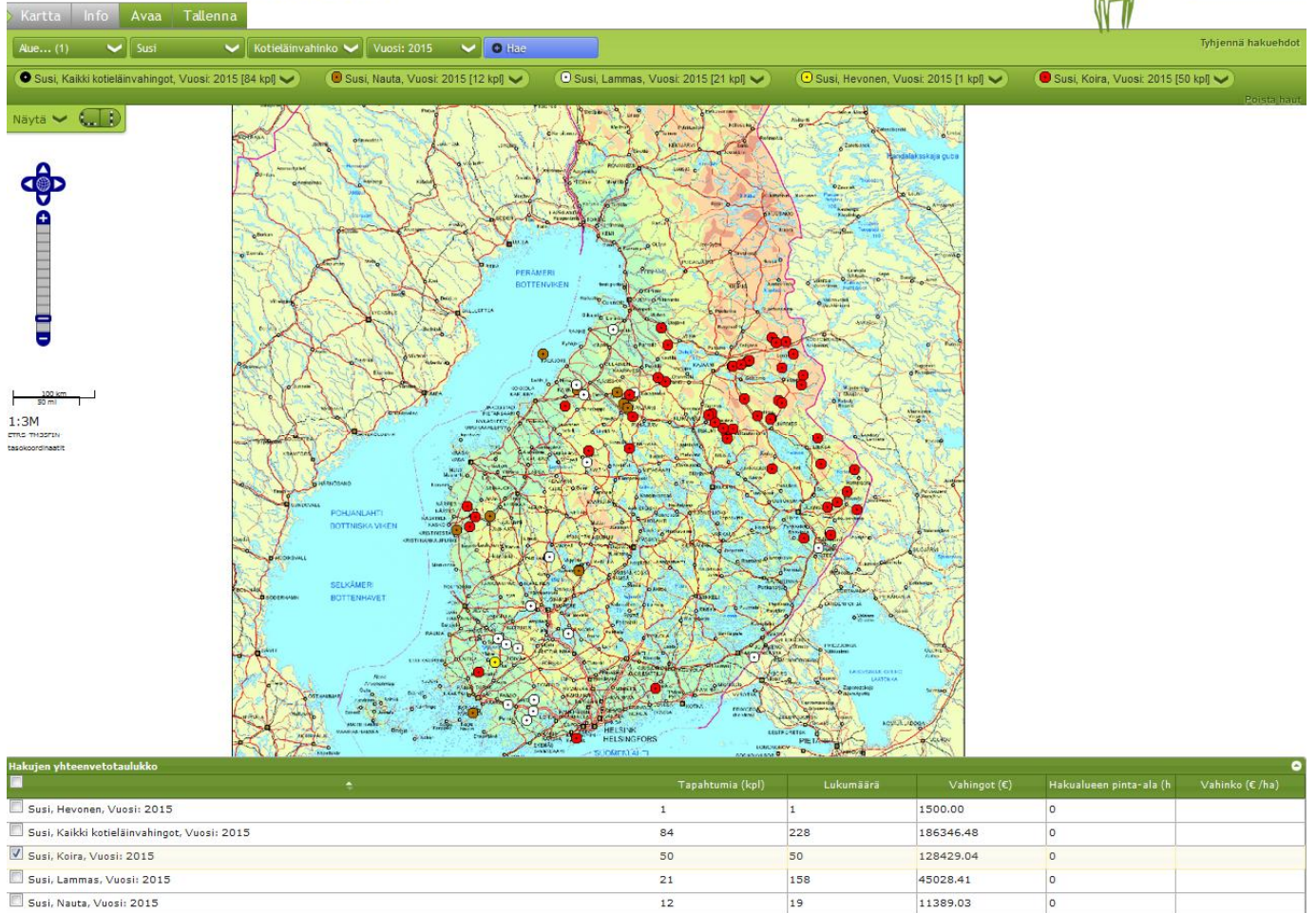


Kuva 3. Susien tappamaksi ilmoitettuja löydettyjä poroja vuonna 2015 on noin 550 kpl (sijoittuminen lämpökarttana). Laskennallinen vahinko on noin 970 000€ Vuonna 2016 suden tappamia poroja on löydetty 483 kpl (mustat pisteet, tilanne 9.12.2016). Maa- ja metsätalousministeriö arvio 2016 susien aiheuttamista porovahinkojen määrästä on 1 125 000 €

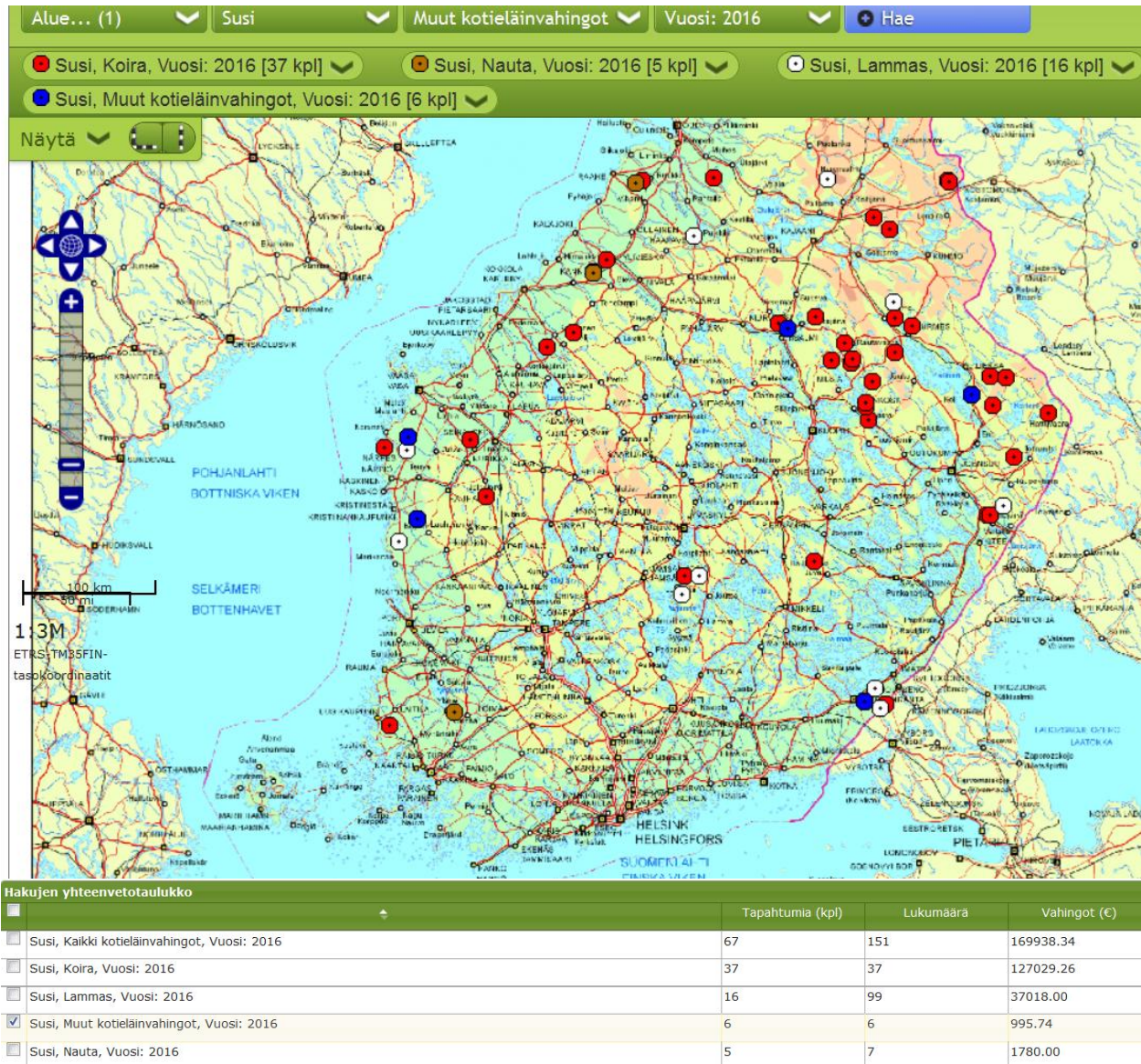
Riistavahinkorekisteri



ANNA PALAUTETTA



Kuva 4. Susien aiheuttamat kotieläinvahingot 2015. Valkoinen, lammasvahingot (tapauksia 21 kpl, yhteensä 158 eläintä), ruskea piste, nautavahingot (tapauksia 12 kpl, 19 eläintä) ja punainen piste, koiravahingot (50 kpl). Yhteensä vahingot noin 187 000 euroa.

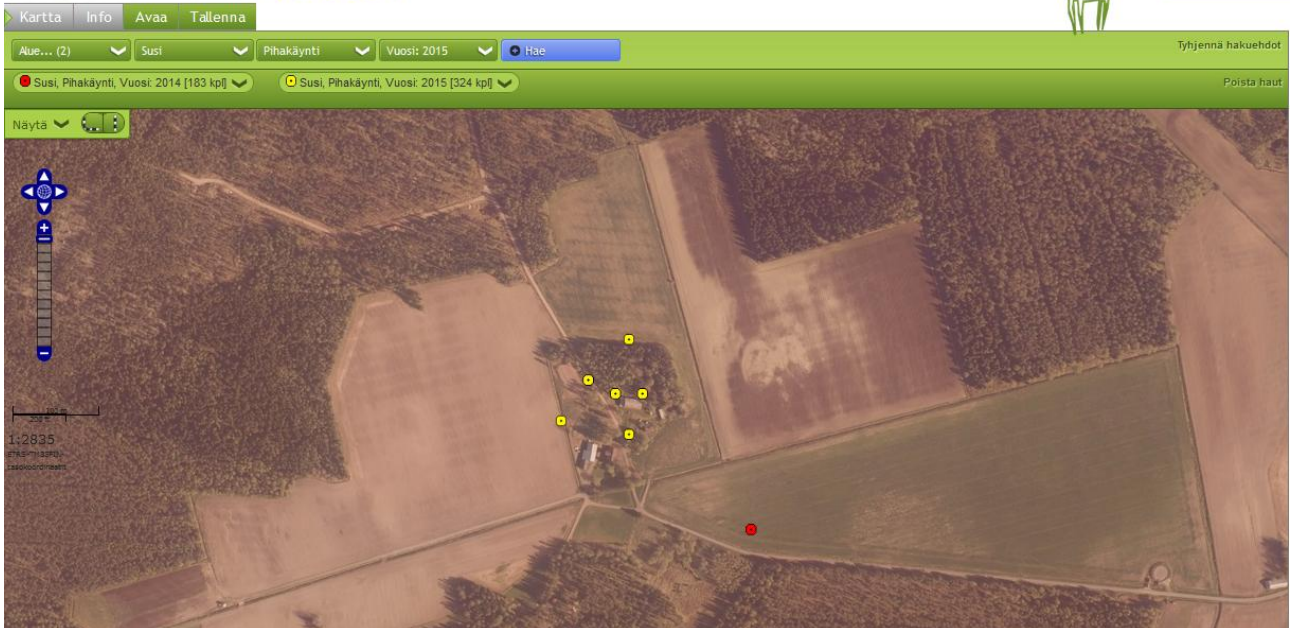


Kuva 5. Susien aiheuttamat kotieläinvahingot 2016 (tilanne 9.12.2016). Valkoinen, lammasvahingot (tapauksia 16 kpl, yhteensä 99 eläintä), ruskea piste, nautavahingot (tapauksia 5 kpl, 7 eläintä) ja punainen piste, koiravahingot (36 kpl, 1 hylätty). Yhteensä vahinko noin 170 000 euroa. On huomattava, että kaikki tiedossa olevat koira- tai kotieläinvahingot eivät ole vielä kirjautuneet.

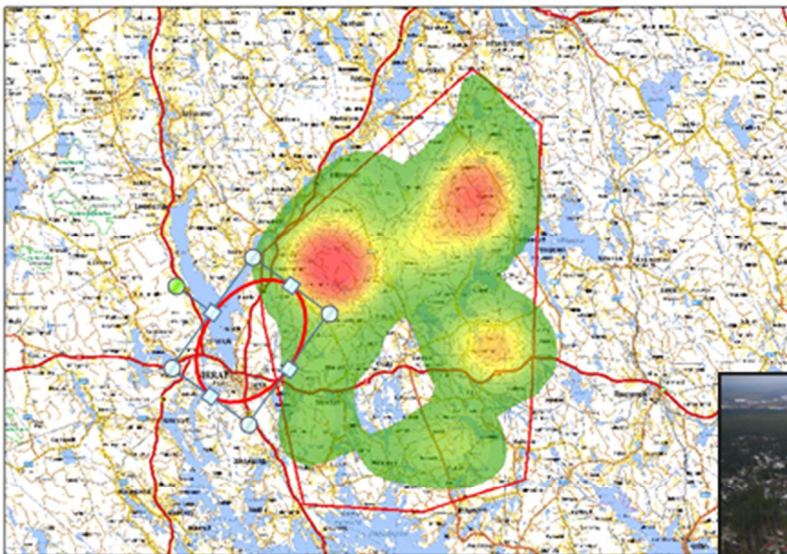
Riistavahinkorekisteri



ANNA PALAUTETTA



Kuva 7. Varsinais-Suomessa ja Satakunnassa sosiaalinen konflikti on ollut jo vuosia susien liikkuminen asutuksen läheisyydessä. Pihakäyntejä tuolta alueelta on kirjattu 2015 324 kpl. Kannanhoidollinen metsästys estyi hallinto-oikeuksien täytäntöönpanokieltojen johdosta talvella 2015. Kuva sisältää Maanmittauslaitoksen aineistoa.



Kuva 8. Sudet voivat liikkua hyvin lähellä asutusta. Vasemmalla ylempi kuva esittää GPS/GSM-pannoitetun suden paikannukset lämpökarttana ja oikealla kuva samasta alueesta ilmakuva.

LIITE

Lausuntoyhteenveto (huom. pitkistä lausunnoista vain tiivistelmät, lausunnot saatavissa kokonaisuudessaan maa- ja metsätalousministeriön kirjaamosta)

YM katsoo, että 40 suden kiintiö voi olla liian suuri. Kiintiötä tulisi tarvittaessa tarkistaa kannanarvioinnin tarkentuessa. YM muistuttaa, ettei metsästystä voi pitää ensisijaisena keinona lisätä paikallisten asukkaiden hyväksyntää sutta kohtaan. Sietokykyä voidaan parantaa laajentamalla suden aiheuttamien vahinkojen ennaltaehkäisyä keinovalikoimaa sekä pyrkimällä korjaamaan syvään juurtuneita ennakoasenteita tiedollisella ohjauksella.

Luke arvioi, että Suomessa esiintyi joulukuun 2016 alussa 32–38 susilaumaa, joista 21–27 laumalla oli reviiri Suomen rajojen sisäpuolella. Suomen ja Venäjän yhteisiä laumoja arvioitiin olleen yhteensä 11. Poronhoitoalueen ulkopuolisen Suomen alueella tavattiin yhteensä 31–37 laumaa, joista 20–26 laumalla oli reviiri Suomessa. Verrattuna Luken joulukuussa 2015 tekemään väliarvioon, Suomessa tavattujen laumojen kokonaismäärässä ei näytä tapahtuneen merkittävää muutosta (nyt 32–38, vuosi sitten 34–38).

Arvioitaessa 40 suden vuotuisen metsästyspoistuman vaikutusta susikannan kehitykseen tulisi yhdeksi vertailukohdaksi määrittää susikannan kokonaisyksilömäärä. Luke julkistaa seuraavan virallisen arvion Suomessa elävien susien yksilömäärästä maaliskuussa 2017, kun kuluvan talven aikana koottu havainto- ja lumijäljitysaineisto on saatu analysoitua. Ennustettaessa susien määrässä tapahtuvaa muutosta maaliskuun 2016 ja maaliskuun 2017 virallisten kanta-arvioiden välillä, on otettava huomioon, että 18 sutta on tiedetysti kuolleet jo maaliskuun 2016 kanta-arvion jälkeen. Kokonaiskuolleisuuden vaikutusta kannan kehitykseen on mahdollista arvioida maaliskuun 2017 kanta-arvion valmistuttua.

Tällä hetkellä voidaan asetusluonnoksessa mainittua 40 suden kiintiötä arvioida vain suunta-antavasti susikannan ekologisen kestävyuden näkökulmasta. Arvio koskee talven 2016/2017 tilannetta ja olettaa poikkeusluvilla tapahtuvan metsästyspoistuman toteutuvan ennen toukokuuta 2017, jolloin vuoden 2017 kohortti syntyy susikantaan. Metsästysvuotta 2017/2018 (1.8.2017–31.7.2018) koskeva arvio voidaan antaa vasta uudemman seurantatiedon valossa. Sovellettaessa laumojen lukumäärää koskevaan arvioon Skandinavian kannan syystalven tilanteeseen soveltuva muunnoskerrointa kahdeksan (kts. Chapron ym. 2016: Estimating wolf *Canis lupus* population size from number of packs and an individual based model. *Ecological Modelling* 339: 33-44), saadaan poronhoitoalueen ulkopuolella, Suomen rajojen sisäpuolella elävien susien määräksi 160–208 yksilöä. Mainittu kerroin ottaa huomioon myös laumoihin kuulumattomat sudet, joista osa liikkuu pareina ja osa yksin. Itärajan molemmin puolin elävien laumojen yksilömäärästä on Suomen kantaan kuuluviksi laskettu puolet. Laskennallinen vastaavuus toteutuu konversiokertoimella neljä, mikä antaa varmistettujen kymmenen rajalauman yhteiseksi yksilömääräksi 40. Kun esitetty maksimikiintiö (40) suhteutetaan edellä kuvatulla tavalla saatuun karkeaan laskelmaan poronhoitoalueen ulkopuolisen Suomen susikannasta (200–248), voidaan arvioida, että MMM:n asetus 40 suden kiintiöstä poistaisi talven 2016/17 susikannasta enintään 20 %. Jos rajalaumoihin sovelletaan samaa kerrointa kuin muihin laumoihin, saadaan laskelma sellaisten susien kokonaismäärästä, jotka käyttävät Suomen maaperää liikkumisalueenaan. Tällaisia susia olisi poronhoitoalueen ulkopuolisen Suomen alueella 248–298 yksilöä. Tässä yhteydessä on syytä huomata, että esitetyt laskelmat susikannan koosta ei ole Luken virallisia arvioita, vaan perustuvat Skandinavian susikantaa koskevaan laskennalliseen malliin. Luken virallinen kanta-arvio valmistuu maaliskuussa 2017.

Edellä kuvatut karkeat laskelmat eivät ota huomioon yhtäältä mahdollista laumojen koon ja kannan rakenteen eroa verrattuna Skandinavian susikantaan eikä toisaalta vielä mahdollisesti varmistuvien laumojen merkitystä susikannan kokoa koskevalle tarkastelulle. Luonnonvarakeskus tiedostaa nämä virhelähteet arvioidessaan MMM:n kannanhoidolliseen metsästyksen esittämää neljänkymmenen suden vuotuista kiintiötä ekologisesti kestävänsä kannanhoidon, susikannan elinvoimaisuuden ja suotuisan suojelutason lähtökohdasta. Luke toteaa, että esitetty kiintiö on enintään 20 % poronhoitoalueen ulkopuolisen susikannan tämänhetkisestä yksilömäärästä, minkä ei pitäisi vaarantaa ekologisesti kestävänsä kannanhoidon periaatetta (vrt. Fuller ym. 2003: Mortality rates for control and sustainable harvest, ss 184–185 teoksessa Mech & Boitani: *Wolves. Behavior, Ecology and Conservation*).

Esitetty neljänkymmenen suden vuotuinen kiintiö yhdessä alfayksilöiden kuolevuutta koskevan seurannan kanssa todennäköisesti mahdollistaa vuoden 2015 kannanhoitosuunnitelmassa asetetun elinvoimaisuuden minimitavoitteen eli 25 vuotuisen lisääntymisen toteutumisen vuosina 2017–2018. Kiintiö ei myöskään toteutuessaan luultavasti vaaranna suotuisan suojelutason vaatimusta.

Suomen susikannan merkitystä Fennoskandian metapopulaatiolle on arvioitu geneettisen tutkimuksen avulla. Toistaiseksi julkaisemattomien tulosten valossa (Åkesson ym. 2016, käsikirjoitus) vuosina 1976–2015 Skandinaviaan siirtyi suomalais-venäläisestä susikannasta 31 sutta, joista viisi onnistui luontaisen siirtymisen tuloksena lisääntymään uudella alueella. Immigranteista keskimäärin noin kolmannes ja kasvava osuus olivat peräisin suomalaisista laumoista. Syynä heikkoon funktionaaliseen yhteyteen skandinaavisen ja suomalais-venäläisen kannan välillä ovat yhtäältä pitkät etäisyydet, toisaalta susien korkea kuolleisuus Skandinavian poronhoitoalueella. Susikannan kontrollointi Suomen poronhoitoalueella on keskeisellä tavalla taloudellinen kysymys; kuten MMM:n asetusluonnoksen perusteluissa todetaan, aiheuttavat etupäässä poronhoitoalueen ulkopuolisista laumoista itsenäistyneet nuoret sudet rajallisesta yksilömäärästään huolimatta vuosittain vahingot, joista kertyy noin miljoona euroa korvattavaa valtiolle. Suomen harjoittama susikannan hoitopolitiikka mahdollistaa ainakin muutaman suden siirtymisen Suomen poronhoitoalueelta vuosittain Skandinaviaan. Vuonna 2016 tällaisia susia on ollut kolme (Linn Swensson, SLU).

Yksi keskeinen peruste poronhoitoalueen ulkopuolella poikkeusluvalla sallittavalle sudenmetsästykselle on perusteluissa mainittu sosiaaliset syyt, joiden keskeisin elementti on susireviireillä asuvien ihmisten tuntemus turvallisuudestaan. Pelko ja huoli turvallisuudesta ovat yhteydessä susien liikkumismalleihin ja yksilöllisesti vaihtelevaan taipumukseen tappaa kotieläimiä. Susien liikkuminen lähellä ihmisasuntoja keskittyy öiseen vuorokaudenaikaan ja on yleisintä niillä reviireillä, missä asukastiheys on keskimääräistä korkeampi (kts. Kojola ym. 2016: Wolf visitations close to human residences in Finland: The role of age, residence density, and time of day. *Biological Conservation* 198: 9–14.). Tällaisia reviirejä ovat ensisijaisesti Etelä-Suomen susireviirit.

Poliisihallitus toteaa, että maa- ja metsätalousministeriön asetuksessa esitetään vuotuista 40 suden suurinta sallittua saalismäärää metsästysvuosille 2016–2018 poronhoito-alueen ulkopuolelle. Kyseiseen susikannan kokonaisverotusmäärään on tarkoitus sisällyttää myös muu tietoon tullut poistuma, kuten esimerkiksi poliisin määräyksellä lopetetut sudet. Samalla maa- ja metsätalousministeriö asettaa susille suurimman sallitun saalismäärän (40 kpl), jonka täytyttyä Suomen riistakeskus ei voisi enää myöntää poikkeuslupia. Suurin sallittu saalismäärä (40 kpl) edellyttää myös sitä, että Suomen riistakeskus huomioi lupaharkintaa tehessään sen, että poliisia velvoittavat poliisilain 2 -luvun 16 §:n mukaiset susien lopettamiset viimesijaisena keinona otetaan huomioon saaliskiintiöitä jaettaessa. Poliisi ei voi toiminnassaan olla lopettamatta eläintä, joka aiheuttaa vaaraa ihmisen hengelle tai terveydelle, vaikka kiintiö ylittyisikin. Asetuksen tullessa voimaan Poliisihallitus tulee informoimaan poliisilaitoksia suurimmasta saalismäärästä ja siitä, että siihen sisältyvät myös poliisin päätöksellä lopetetut sudet.

Rajavartiolaitoksen esikunnalla ei ole sinällään sisäministeriön rajavartio-osastona huomautettavaa asetuksen perustelumiestiossa tarkemmin selostettuun laskentaperusteiden uudelleen arviointiin ja kiintiöön. Tärkeää on kuitenkin, että sen toimivuutta seurataan tarkasti ja tarvittaessa käytänteitä muuttaen. Tasapainoinen petoeläinpolitiikka on myös Rajavartiolaitoksen valvontaviranomaisen rooliin nähden tavoiteltava päämäärä, jossa tulee erityisesti ottaa huomioon Suomen kansalliset olosuhteet EU-säätelyn reunaehtoja tarpeellisilta osin noudattaen.

Suomen ajokoirajärjestön mielestä esityksen mukaisella määrällä ei ole mitään käytännön vaikutusta susikantaamme. Päinvastoin. Susikantaamme on todella elinvoimainen ja yhteneväinen Venäjän suurten susimäärien kanssa, näin ollen sudet eivät pyytämällä vähene maastamme. Keskeisessä roolissa ajavien koirien toiminnassa ja jalostuksessa on koetoiminta, jolla kerätään jalostuksellista tietoa koirista. Tällä hetkellä myös suomenajokoirien ja muiden ajavien koirien jalostuksellinen rodunomaisten tietojen kerääminen kokeiden muodossa on uhattuna. Sudet vaikuttavat paikallisesti jo niin paljon, että kokeita on jouduttu niiden takia peruttamaan. Kokeiden järjestäjät eivät saa enää turvallisia koemaastoja koirien koetteluun. Koiranomistajat eivät uskalla enää tuoda koiria kokeisiin, koirat ovat heille muutakin kuin vain pelkkä koira, ne ovat perheenjäseniä. Kuluva koekauden aikana monta koetta on jo peruttu edellä

mainittujen syiden vuoksi. Ikävin tapahtuma kuluvalta koe kaudelta sattui Pohjois-Karjalassa, jossa suomenmestaruuskokeen valintakokeessa susi/sudet hyökkäsivät kokeessa olevan koekoiran päälle. Kokeet ovat myös sosiaalinen tapahtuma harrastajien keskuudessa. Monen kylän ja harrastajaporukan yhteinen tekeminen on uhattuna. Monella, varsinkin syrjäalueella paikallinen metsästys/kennelseura on ainut alueen yhdistävä tekijä, joka on pitänyt yhteistä henkeä yllä. Tämä on nyt myös uhattuna, mikäli pitkän perinteen omaavia tapahtumia ei enää voida järjestää. Vähintään 100 kpl pyyntilupa/metsästysvuosi on oikea määrä.

Suomen ajokoirajärjestön, Suomen pystykorvajärjestön, Suomen Harmaahirvikoirajärjestön ja Suomen Laikajärjestön yhteisessä lausunnossa käsitellään Luken ja metsästäjien välistä luottamuspu-
laa susihavaintojen suhteen. Kiintiö on järjestöjen mielestä alimitoitettu. Kannanhoidolliseen pyyntiin pitäisi myöntää 40 lupaa ja poliisin määräyksellä tai liikenteessä kuolleita susia ei pitäisi vähentää. Järjestöt toteavat vastustavansa salametsästystä, mutta pelkäävät asetuksen toteutuessa johtavan metsästäji-
en oman käden oikeuden käyttöön. Tämä ei olisi kenenkään etu, ei susien, ei valtiovallan eikä metsästä-
jien.

MTK katsoo, että kannanhoidollisen metsästyksen kokeilu on onnistunut kokonaisuutena erittäin hyvin. Susikannan kestävyyttä ei ole vaarannettu. Alfayksilöiden poistamisen merkitystä ei tule liioitella. Kuten muistiossakin todetaan, alfanaaraan poistaminen jälkeen lauman pysyvyyden todennäköisyys on 50 % ja alfaurosten 80 %. On muistettava, että samaan aikaan muodostuu myös toisaalla uusia laumoja. Toteutetun kannanhoidollisen metsästyksen kokemuksista tulee myös oppia. Kokeilussa kannanhoidollinen metsästys kohdistettiin pelkästään laumoihin, mikä lisäsi alfayksilöiden riskiä tulla kaadetuksi. Jatkossa metsästyksen kohdistaminen laumoihin on edelleen tärkeää ihmisarkuuden lisäämiseksi, mutta metsästystä tulee kohdistaa tasapainoisemmin lisäksi myös vahinkoa aiheuttaviin ja pihapiireihin tukeutuviin yksittäisiin susiin. MTK pitää hyvän, että poikkeuslupien perusteissa otetaan käyttöön vahinkoperusteiden lisäksi sosiaaliset syyt. Parasta susien suojelua on se, että paikallisilla ihmisillä on mahdollisuus vaikuttaa elinympäristöönsä ja mahdollisuus tarvittaessa myös susien metsästyksen paikallisten ongelmien vähentämiseksi. Huomioimalla sosiaalinen kestävyys vaikutetaan merkittävästi salakaatojen vähenemiseen. Nyt on tärkeää, että lupakiintiöitä mitoitetaan riittävästi ja kannanhoidollisen metsästyksen uskottavuus säilyy. Muussa tapauksessa on suuri vaara, että palataan tilanteeseen ennen kannanhoidollista metsästystä. Jos joulukuussa 2016 LUKEN:n susikanta-arvio osoittaa marraskuun arviota korkeampaa kantaa, tulee lupakiintiötä korottaa uuteen asetukseen sen mukaisesti. Koska asetus ei sisällä mitään velvoitetta suurimman sallitun kaatomäärän käytölle, olisi jatkuvuuden kannalta perusteltua pitää suurin sallittu poronhoitoalueen ulkopuolinen saalismäärä samalla tasolla (69 yksilöä) kuin se oli viime metsästyskaudella. Asetusluonnoksen mukaan kiintiötä mitoitetaan nyt kerralla kahden vuoden mittaiselle ajalle. Esitys on perusteltu hyvin hallinnollisesta näkökulmasta. MTK katsoo, että esityksen perusteluissa tulee suoraan todeta, että jos susikanta ja vahingot kasvavat metsästysvuoden 2016–17 jälkeen, lupakiintiön taso otetaan uudelleen harkintaan koskien metsästysvuotta 2017–18.

Suomen Metsästäjäliiton näkemyksen mukaan suden kannanhoidollisten poikkeuslupien myöntämisen kaksivuotinen kokeilu oli oikea, tarpeellinen ja onnistunut toimenpide, ja sudenmetsästystä tulee voida jatkaa. Metsästäjäliitto katsoo, että susilaumojen todellinen määrä Suomessa on kentältä kertyneiden havaintotietojen perusteella tuntuvasti suurempi kuin esitetty arvio antaa ymmärtää. Metsästäjäliitto pitää hyvin todennäköisenä, että täydentävä selvitys tulee nostamaan laumamääräarviota, minkä tulee myös näkyä käytännössä suurimman sallitun saalismäärän nostamisena. Susilaumojen lukumäärän viimeaikainen kehitys ja metsästyskoira- ja kotieläinvahinkojen suuri määrä antavat viitteen siitä, että tulevana kahtena vuonna lähtökohta suden suurimmaksi sallituksi vuosittaiseksi saalismääräksi voisi olla 75 yksilöä.

WWF katsoo, että esitetty 40 suden kiintiö vuodessa on liian korkea susireviirien määrään nähden. WWF esittää, että poikkeuslupien määrä asetetaan suunnilleen tasolle yksi lupa laumaa kohden (noin 25). Myönnettävien poikkeuslupien ehtoihin tulee sisällyttää, että ne kohdistetaan nuoriin, laumoista erillään oleviin yksilöihin. Reviirilaumoissa tapahtuva jahti tulee pääsääntöisesti kieltää. On erittäin hyvä ja tarpeellinen linjaus, että asetettava kiintiö on suurin sallittu kokonaisverotusmäärä, jossa otetaan vähennyksenä huomioon kaikki

muu tietoon tullut poistuma (mm. poliisin määräyksellä lopetetut, liikenne, muu kuolleisuus, laitton pyynti). WWF on vaatinut tätä pitkään. Myös linjaus, että alfa-yksilöiden määrä saaliissa kaventaa Suomen riistakeskuksen mahdollisuutta myöntää kiintiössä jäljellä olevia poikkeuslupia on hyvin tarpeellinen. Näiden molempien toteuttaminen kuitenkin edellyttää sitä, että poikkeuslupia myönnetään erissä, jolloin muu kuolleisuus ja alfa-yksilöiden joutuminen saaliiksi voidaan todella ottaa vähennyksenä huomioon, eikä päädytä talven 2016 tyyppiseen tilanteeseen, jossa kokonaiskuolleisuus ylittää kiintiön määrittelemän korkeimman sallitun eikä tilanteeseen voidaan puuttua. Lisäksi se, miten varmojen tai mahdollisten alfayksilöiden joutuminen saaliiksi vaikuttaa jäljellä olevan kiintiön pienenemiseen tulee kuvata selkeästi – mahdollisen tai varman alfayksilön tappamisesta johtuvan vähennyksen tulee olla enemmän kuin yksi kiintiölupa. Jos jollakin alueella todetaan laitonta sudenpyyntiä, sille alueelle ei tule myöntää poikkeuslupia myöskään seuraavana vuonna. Poronhoitoalueelle on asettava oma kiintiönsä, joka on suhteessa alueen susikannan kokoon. Pidemmällä tähtäimellä on pyrittävä laajapohjainen yhteistyön ja petovahinkojen korvausjärjestelmän kehittämisen kautta suden palauttamiseen lisääntyvänä lajina myös Lappiin.

Suomen Kennelliitto on jo aikaisemmassa lausunnossaan susien hoitosuunnitelmaan vuonna 2014 todennut, että sudenhoitosuunnitelma tulee toteuttaa EU:n reunaehdot täyttäen. Lukuisissa EU:n komission selvityksissä on todettu, että suojelutoimissa on huomioitava suurpetojen elinympäristöissä kaikkien intressi-ryhmien edut. Vain näin voidaan suojelussa päästä hyvään lopputulokseen.

Suomalaiseen eränkävintäkuultuuriin ja riistanhoitoon, johon vastuullinen metsästys kuuluu, on koira kuulunut luontaisena osana jo vuosisatoja. Kotimaiset koirarotumme on myös pääasiassa kehitetty juuri metsästyskäyttöön: Koiran tarpeellisuus ja käyttö metsästyksessä on useissa maissa, mm. Ruotsissa, säädetty metsästys-laissa. Metsästykseseen ja riistanhoitotyöhön (mm. haavoittuneiden tai loukkaantuneiden riistaeläinten etsimiseen) tarkoitetut koirat vaativat koulutusta ja aktiivista käyttöä silloin, kun metsästys on Suomessa lain puitteissa sallittua. Tällä hetkellä metsästyskoirien metsään vienti on vaikeutunut huomattavasti etenkin suuressa osassa itäistä Suomea, mutta läntiset alueetkaan eivät ole jääneet osattomiksi. Koirien avulla tapahtuva hirvenmetsästys on monilla alueilla vaikeutunut tai lähes estynyt. Syynä tähän ovat ko. alueilla tehdyt susihavainnot ja alueella liikkuvat susilaumat. Koiriaan metsässä käyttävät harrastajat ovat oppineet varomaan susia, ja koe- tai metsästystoiminta on jouduttu kokonaan lopettamaan siellä, missä susista on ollut tuoreita havaintoja. Tämä on riistakoirien käytölle erittäin haitallista. Varotoimista huolimatta susien syömiksi tai vahingoittamiksi joutuu useita metsästyskoiria vuosittain. Vahingot eivät valitettavasti rajoitu pelkästään metsästyskoiriin, vaan ihmis-asutuksen lähellä liikkuvat sudet ovat tappaneet pihapiireissä ja niiden läheisyydessä myös lemmikkikoiria. Kennelliitto pitää tätä kehitystä erittäin huolestuttavana. Ihmisiä lähestyvät häirikösudet on voitava poistaa, kuten Kennelliitto on aikaisemmassakin lausunnossaan esittänyt. Tällainen laillisesti lopetettu susi saattaa pelastaa lajitovereitaan salametsästykseltä. Kennelliiton kanta kaikkeen laittomaan toimintaan, kuten salametsästykseseen on ehdottoman kielteinen.

Yleinen käsitys metsästäjien keskuudessa on, että susikanta on voimistunut ja susilaumojen määrä on kasvanut. Kennelliitto esittää, että kannanhoidollisen metsästyksen tarveharkinta tehtäisiin todellisten havaintojen ja niihin perustuvien arvioiden pohjalta. Jos laillista metsästystä rajoitetaan enemmän kuin olisi tarvetta, jotta se väistämättä salametsästyksen lisääntymiseen. Tämä ei ole toivottavaa kehitystä sen paremmin suden, kuin metsästäjienkään kannalta. Lisäksi Suomen kennelliitto ottaa kantaa myös koirasusiin.

Paliskuntain yhdistys katsoo, että käytettävissä olevien susilupien määrän näin huomattava vähentäminen on huolestuttavaa: se voi kärjistä konflikteja suden ympärillä uudelleen ja mitätöidä viime vuosina varsin hyvin edenneen työn sosiaalisen hyväksynnän saavuttamiseksi. Suden suojelua on mahdotonta toteuttaa ilman paikallista hyväksyntää. Hyväksynnän saavuttamiseksi suden läsnäolon aiheuttamaan paineeseen tulee olla laillisia keinoja reagoida. Kiintiön viivytyksettömään nostamiseen tulee varata valmius, mikäli tarkemmat kannanarviot valmistuttuaan antavat siihen aiheita. Lisäksi olisi aiheellista selvittää pyynnin ajallisen rajaamisen tarpeellisuutta. Poronhoitoalueelle ei esitetä kiintiötä susien poistoluvulle. Tämä onkin välttämätöntä poronhoidon edellytysten säilyttämiseksi. Poronhoitoalueella vahinkoa aiheuttavat sudet tulee pyrkiä poistamaan mahdollisimman nopeasti ja tehokkaasti. Poronhoitoalueen osalta susikannan hoidon velvoitteeksi on asetettu susien liikkumisen varmistaminen Skandinavian, Suomen ja Venäjän populaatioiden välillä. Tämä tavoite on turvattu, sillä lumettomana aikana susien liikkuminen poronhoitoalueella on esteetöntä.

SLL toteaa lausunnossaan, että kiintiö on syytä pitää varovaisuusperiaatteella pienenä, koska laji on erittäin uhanalainen. Lupien perustelujen tulee olla ekologisiin faktoihin nojautuvia. Metsästyslain 41 a §:n 1 momentin 3-kohdan käyttö pitäisi säästää jatkossakin hyvin harvinaisiin erikoistapauksiin. Jos tätä kohtaa käytetään, asiasta tulee pyytää lausunto luonnonsuojelujärjestöiltä. Pykälän vahinkoperusteinen 2-kohta on parempi kuin 3-kohta. Velvoittavilla lupaehdoilla on tärkeää säästää alfa- ja pantasudet, kieltää koirilla ajaminen, joka hajottaa laumat, ei pidä sallia isojen seurueiden jahteja eikä hyväksyä rikosrangaistuksista kärsiviä mukaan, velvoitetaan ottamaan LUKEn tai Riistakeskuksen edustaja mukaan valvojaksi. Lisäksi kannattaa panostaa: tiedotukseen ja valistukseen (mm. susineuvojat uusille susialueille), tutkimukseen (esim. kannanarviointiraportin tulokset), vahinkojen ennaltaehkäisyyn ja salametsästyksen torjuntaan (mukaan lukien laittomat haaskat). Poliisilupien myöntämiseen tarvitaan lisää koulutusta. Luonnonsuojeluliitto esittää esimerkiksi Kainuuseen kokeiluhanketta. Siinä alueellisen reviiriryhmän tueksi koottaisiin hälytysryhmä, jossa olisi poliisi, LUKE, Riistakeskus, luonnonsuojelujärjestö ja SRVA.

Suomen riistakeskus katsoo, että ministeriön tulisi harkita kiintiön nostamista 50 yksilöön. Poliisin määräyksellä poistetut, liikenteessä tai muutoin kuolleet sudet rajaavat käytännössä Suomen riistakeskuksen liikkumavaran poikkeuslupien myönnössä varsin rajalliseksi. Sosiaaliset haasteet ovat kasvaneet hyvin voimakkaasti koiravahinkojen ja pihavierailuhavaintojen johdosta sekä itäisen Suomen heikon hirvikannan tuoton ja metsästyskestävyyden näkökulmasta. Suomen riistakeskus esittää asetuksen kaksivuotisuuteen liittyen, että ministeriön tulisi tarvittaessa antaa uusi asetus metsästysvuoden 2017–2018 tarpeita varten. Metsästyslain 41 a 3 kohdan käytön lisääminen tulee vähentämään poliisin määräyksellä tapettavien susien määrää. Asetusmuistiota tulisi täydentää siten, että pyyntiä voidaan kohdistaa tarvittaessa myös alueille, joilla reviiryhteistyöryhmää tai suurpetoneuvottelukuntaa ei ole. Suden arvostuksen lisääminen on yksi susikannan hoitosuunnitelmaan sisältyvistä päämääristä. Hoitosuunnitelmassa linjattu pyynti tähtää osaltaan suden riista-arvon lisäämiseen. Riistakeskus korostaa, että riista-arvon näkökulmasta saaliiksi saatu eläin tai ainakin sen kallo ja talja tulisi jäädä metsästäjälle tai metsästyksen osallistuneille. Riistakeskus antoi mahdollisuuden alueellisille riistanneuvostoille mahdollisuuden ottaa kantaa asetusluonnokseen ja muistioon. Kannanotoissa kiintiötä pidettiin liian pienenä. Kahdessa kannanotossa otettiin esiin tarve huomioida metsäpeurakannan hoidon tarpeet lupien suuntaamisessa.

SLC tukee susien metsästystä, koska se on paras tapa minimoida vahinkoja. SLC pitää myös välttämättömänä, että eri sidosryhmille annetaan mahdollisuus vaikuttaa.

SLC pitää outona, että määrä on rajoitettu 40 yksilöön vaikka susikanta ja vahingot ovat kasvussa. Asetus vähentäisi susien metsästystä merkittävästi. Kasvava susikanta yhdistettynä kasvavaan määrään vahinkoa tuotantoeläimille ja koirille, joiden korvaamista vähennetään aikaisemmasta, johtaa uusiin konflikteihin. Kiintiötä olisi nostettava merkittävästi. Ehdoton minimi on sama määrä kuin aikaisemmin. Ihannetapauksessa susien määrä nostetaan esimerkiksi 50 yksilöön. Tämä ei millään tavalla vaaranna suden suojelun tilaa. SLC vastustaa, että määrästä vähennettäisiin poliisin määräyksestä, liikenteessä tai muusta syytä kuolleet sudet.

SYKE pitää positiivisena, että kiintiötä on pienennetty ja erityisesti sitä, että kiintiöön lasketaan muutkin tapot ja kuolemat. SYKE pitää huolestuttavana alfa-yksilöiden suurta määrää edelliskauden saaliissa ja katsoo, että kestävä metsästys ei voi toteutua, mikäli niiden osuutta ei pystytä pienentämään, mieluiten estämään kokonaan. Se heikentää myös metsästyksen sosiaalista kestävyyttä hajottamalla laumoja ja lisäämällä yksittäisten susien liikkumista ja häiritseväksi koettua käyttäytymistä.

Luonto-Liiton mielestä tällä hetkellä on perusteltua, että sudenmetsästyksestä pidetään taukoa, jolloin pystytään selvittämään metsästyksen vaikutus susipopulaatioon pidemmällä aikavälillä. Metsästystauon aikana voitaisiin keskittyä ennaltaehkäisemään petovahinkoja, hälventämään susialueella asuvien ihmisten susiin liittyviä pelkoja mm. petoaidoilla, koirien suojaamisella ja tiedotuksella (esimerkkinä SusiAita-hanke), susien karkottamiseen asutuksen läheltä muilla kuin tappavilla menetelmillä sekä salametsästyksen ehkäisemiseen esimerkiksi perustamalla poliisille oma metsästysrikoksiin erikoistunut yksikkö. Jos susi on jostain pakkottavasta syystä tapettava, tulee tappolupa myöntää ainoastaan selkeästi vahinkoa aiheuttaville susiyksilöille ja eläintä pitää ensin aidosti yrittää karkottaa. Kiintiössä on syytä huomioida myös julkisuudessa olleet suomalaismetsästäjien suunnitelmat rajalaumojen susien tappamisesta yhteistyössä venäläisten metsästäjien kanssa sekä suomalaisten venäläisille maksama tapporaha tapettujen susien häntiä vastaan, mikä nostanee rajalaumojen kuolleisuutta. Tällainen toiminta puoltaa sitä, että sudentappolupia ei tule myöntää. – Salametsästyksen ehkäiseminen ja sosioekonomiset syyt ovat osa kannanhoidollisen metsästyksen perusteluja, mutta niitä ei voi yksinomaan käyttää metsästyslain 41 a §:n 1 momentin 3 kohdan mukaan (yleisen turvallisuuden ja edun kannalta pakottavat syyt ml. sosiaaliset syyt) myönnettävien lupien perusteena.

Suomen Beaglejärjestö toteaa, että susilaumojen lukumäärä on arvioitu rajusti alakanttiin, vuosi sitten laumojä oli samaisen Luken lausunnon mukaan 27 plus 8 yhteistä laumaa Venäjän kanssa. Koska yhtään kokonaista laumaa ei ole kannanhoidollisessa metsästyksessä poistettu, on todellinen susilaumojen määrä 35 – 40. Nykyinen noin 300:n yksilön susikanta tuottaa vuodessa vähintään 150 pentua eli esitetyn kaatokiintiön mukaan kanta vahvistuu yli sadalla yksilöllä joka vuosi. Kymmeniä koiria on jo mennyt suden suuhun tänä vuonna niin metsässä kuin kotipihassa, todennäköisesti uusi ennätys saavutetaan ennen metsästyskauden päättymistä. Poikkeuslupia ei tule missään nimessä sisällyttää kaatokiintiöön eikä niiden myöntämistä tule rajoittaa kyseisenä vuonna kaadettujen susien lukumäärän mukaan. Siedettävän suojelutason saavuttamiseksi kaatokiintiö on määritettävä vuotuisen pentutuotannon suuruiseksi, vähintään 30%:iin susikannan määrästä.

Lapin liitto pitää hyvänä, ettei poronhoitoalueelle aseteta kiintiötä, mutta pitää 40 suden kiintiötä poronhoitoalueen ulkopuolelle alimitoitettuna.

Pohjois-Karjalan maakuntaliiton mielestä (ml. Pohjois-Karjalan suurpetoneuvottelukunta) mielestä on hyvä, että suden poikkeusluvalla sallittu metsästys jatkuu ja sitä on kehitetty entistä joustavammaksi. Kaatomäärä tulisi olla merkittävästi suurempi ja ongelmallisena nähdään, että kiintiöön lasketaan myös muuten kuin metsästyksessä kuolleet sudet. Asetus ei huomioi, että Pohjois-Karjalaan tulee jatkuvasti uusia susia ja susilaumojä Venäjän Karjalasta.

Suomen susi 2013 esittää sudelle täysrauhoitusta, kunnes susikanta on kestäväällä tasolla.

Mikäli kiintiömetsästyksen kuitenkin päädytään, tulee siinä huomioida seuraavaa: Asetusluonnoksessa ehdotettu kiintiö on liian suuri. Asetuksessa tulee huomioida tämän vuoden osalta jo toteutunut kuolleisuus. Kaikkia kiintiön lupia ei tule antaa kerralla. Rajalaumojä ei voi huomioida tarkasteltaessa Suomen susikantaa ja sen elinvoimaisuutta, koska Venäjää eivät sido mitkään kansainväliset sopimukset ja Venäjän Karjalassa sudesta maksetaan edelleen tapporahaa. Reviirityöryhmien kokoonpanossa tulee kiinnittää huomiota siihen, että myös luonnonsuojelujärjestöjen edustus on kattava siten, että myös kompromissien mahdollisuus on todellinen. Viidenkymmenen (50) metsästäjän mitoitus jahtiin on liian suuri ja häiritsee turhaan susilaumojä. Lisäksi tulee kieltää koirilla tapahtuva susijahti, sillä se lisää koirille tapahtuvan petovahingon riskiä, jolloin syntyy jatkuva kierre ja tarve uusille tappoluville. Mahdollinen susijahti tulee toteuttaa viranomaisvalvonnassa (esimerkiksi Luke) siten, että vältetään pantasusien ja lisääntyvien yksilöiden turhalta tappamiselta. Mikäli lupa-alueella lisäksi todennetaan salametsästystä, ei kiintiölupia siinä tapauksessa enää tule myöntää. Poliisilain 2 luvun 16§ mukaisista määräyksistä tulee poistaa sadan metrin

(100m) pihäsääntö. Poliisille tulee järjestää koulutusta aiheesta, jonka jälkeen heillä olisi pätevyys määrittellä mikä on suden luontaista käyttäytymistä ja mikä ei. Uusin tutkimustieto ei tue sitä käsitystä, että metsästys muuttaisi asenteita sutta kohtaan, vähentäisi salametsästystä, tai estäisi petovahinkoja. Metsästyslain 41a§ 1 momentin 3 kohtaa tulee käyttää poikkeuslupaperusteena äärimmäisen harvoin ja harkitusti. Mikäli 1 momentin 3 kohtaa käytetään poikkeusluvan perusteena, tulee päätökseen antaa valitusaika.

Taajamasusi ry katsoo, että susiasetus vuosille 2016-2018 ei perustu lähtökohdiltaan eikä perusteiltaan Suomessa vallitsevaan, todelliseen susitilanteeseen. Kannanhoidollisessa metsästyksessä täytyy poistaa huomattavasti suurempi susimäärä, mitä asetusluonnos ehdottaa. Asetus ei käytännössä anna mahdollisuutta häirikkösusien poistoon eikä ota riittävästi huomioon alueellisia tarpeita. Lisäksi yhdistys katsoo, että Suomen susikanta on huomattavasti suurempi ja elinvoimaisempi kuin asetuksen perusteena käytetyt luvut. Susilaumojen ja susien kokonaismäärän laskentatavat ja arviointiperusteet ovat puutteellisia.

Usean riistanhoitoyhdistyksen mielestä suden metsästyksen kaavailtu kiintiömäärä on aivan liian pieni määrä ja kiintiöön ei saa sisällyttää poliisin määräyksellä poistettuja, liikenteessä tai muutoin tietoon tulleita kuolleita susia.

Yksittäisiltä kansalaisilta tuli myös joitakin lausuntoja joissa osassa pidettiin kiintiötä kestäättömän suurena ja toisaalta aivan riittämättömänä.