

MAA- JA METSÄTALOUSMINISTERIÖN ASETUS POIKKEUSLUVAN TAI ALUEELLISEN KIINTIÖN NOJALLA SALLITTAVASTA KARHUN METSÄSTYKSESTÄ METSÄSTYSVUONNA 2020–2021

Pääasiallinen sisältö

Maa- ja metsätalousministeriön asetuksessa esitetään suurimmat sallitut saalismäärät karhun rauhoituksesta poikkeamiseksi koko Suomeen sekä aluerajoitus, joka perustuu metsästyslaissa säädetystä poikkeusluvasta annetun valtioneuvoston asetuksen (452/2013) 8 pykälän 2 momenttiin, jonka mukaan karhun poronhoitoalueella tapahtuvaa metsästystä varten maa- ja metsätalousministeriö määrää erikseen kiintiöt itäiselle poronhoitoalueelle sekä läntiselle poronhoitoalueelle.

Luonnonvarakeskuksen kanta-arvio

Luonnonvarakeskus (Luke) [arvioi](#) karhujen kokonaisyksilömäärän olevan Suomessa ennen vuoden 2019 metsästyskautta 2300–2500 (2020–2130) yksilöä. Todennäköisin arvio lukumäärästä on 2360 yksilöä. Luvut eivät ole absoluuttinen tieto karhujen määrästä vaan arvio karhukannasta. Erillisiä pentueita arvioitiin olevan 224–250. Lukumäärä- ja pentuearvio on noin 14 % suurempi kuin vuoden 2018 arvio.

Viimeisen kolmen vuoden aikana on karhunkaatolupia myönnetty aiempaa enemmän. Odotusten vastaisesti kannan kasvu jatkui edelleen. Yksilömäärää koskevissa arvioissa tapahtuneet muutokset eivät kuitenkaan johdu pelkästään muutoksista karhukannassa vaan arvioihin vaikuttavat osin myös havainnoinnin aktiivisuudessa ja kattavuudessa tapahtuneet muutokset. Luken ennustemallin mukaan Suomen karhukannan on arvioitu pysyvän nykyisen suuruisena, jos metsästysverotus on 16 %.

Alueellisesti kannan runsastuminen näyttää olleen voimakkainta poronhoitoalueen eteläpuolelle sijoittuvien keskisen ja läntisen Suomen alueella. Poronhoitoalueen eteläpuolisen Itä-Suomen alueella ja poronhoitoalueella erot olivat vähäisiä vuoteen 2018 verrattuna.¹

Kiintiö

Asetuksessa suurimmaksi sallituksi saalismääräksi koko maan osalta esitetään **384**. Edellisen vuoden metsästyskiintiö oli 313 ja sitä edellinen 355. Kiintiöt alueittain olisivat seuraavat. Koko Suomen verotusprosentiksi esitetään 15,9% jakautuen seuraavasti:

Muu Suomi 289

Poronhoitoalue 95 (20 läntinen, 75 itäinen).

Toteutuessaan koko Suomen kiintiö olisi siten 15,9 (2019 15,1 %, saalis 14,7%) arvioidusta karhujen kokonaismäärästä laskettuna (koko maan keskiarvo 2360), jossa viime kevään pentutuotto on

¹ Heikkinen, S., Kojola, I. & Mäntyniemi, S. 2020. Karhukanta Suomessa 2019. Luonnonvara- ja biotalouden tutkimus 26/2020. Luonnonvarakeskus. Helsinki. 15 s. https://riistahavainnot.fi/suurpedot/suurpetotutkimus/wp-content/uploads/sites/4/2020/04/Karhu_luke-luobio_26_2020.pdf

huomioitu. Poronhoitoalueen verotusprosentti olisi 26,8 %. Muun Suomen verotusprosentti olisi toteutuessaan 14%. Pynnin suuntaus olisi kuitenkin muun Suomen osalta vahvasti edelleen Pohjois-Karjalaan, joten useammilla alueilla verotusprosentti jäisi todennäköisesti reiluun 9 %.

Aiempien vuosien saalis

Metsästysvuosina 2017, 2018 ja 2019 myönnettiin karhun metsästyksen kaatolupia aiempaa runsaammin. Tavoitteena oli katkaista vuodesta 2012 alkanut kannan kasvu. Metsästyksessä kaatui 232 karhua vuonna 2017, 335 karhua vuonna 2018 ja 305 karhua vuonna 2019.

Aluerajoitukset ja ohjeistus poikkeuslupien myönnölle

Viime metsästysvuoden asetuksen tapaan ei ole tarpeen säätää tarkempia aluerajoituksia eri kannanhoitoalueille, sillä Suomen karhukannan hoitosuunnitelman päivitetty luonnos on edelleen viimeisteltävänä.² Uudessa hoitosuunnitelmaluonnoksessa Suomi jaetaan karhukannan hoidossa kahteen kannanhoidon suuralueeseen, joita ovat poronhoitoalue ja muu Suomi. Muu Suomi käsittää kannanhoitoalueet vakiintuneen kannan hoitoalue, levittäytymisvyöhyke ja kehittyvän kannan hoitoalue. Ennakoiden kannanhoidon aluejakoa, maa- ja metsätalousministeriö jättää Suomen riistakeskuksen harkintaan poikkeuslupien tarkemman kohdentamisen.

Ministeriö pitää tärkeänä, että kannanhoidollisten poikkeuslupien päätösharkinnassa voitaisiin huomioida karhujen aiheuttamia vahinkoja ja ongelmia nykyistä paremmin ja joustavammin. Vapaampi kohdentaminen tuo joustavuutta mm. eri kannanhoitoalueiden rajoilla olevien yhteislupien tarkoituksenmukaisempaan hyödyntämiseen. Maa- ja metsätalousministeriö katsoo erityisesti, että karhun poikkeuslupien kohdentamisessa tulee huomioida eri alueiden vahinkokehityksen lisäksi myös alueen hirvieläinkantojen tila suhteessa karhukantaan. Huomiota tulee edelleen keskittää myös metsäpeurakannan turvaamiseen Suomenselällä ja Kainuussa. Metsäpeuran huomioiminen luvituksessa parantaa myös käynnissä olevan useampivuotisen Metsäpeura -Life -hankkeen onnistumisen mahdollisuuksia. Hankkeen budjetti on 5,16 miljoonaa euroa, josta EU:n rahoittama osuus on 3,05 miljoonaa euroa (60%). Maa- ja metsätalousministeriö osallistuu hankkeeseen 1,32 miljoonan euron osuudella.³

Tavoiteltu päämäärä

Karhu kuuluu luontodirektiivin IV liitteeseen eli on tiukasti suojeltu laji. Tämä tarkoittaa, että Suomen on otettava käyttöön tiukka suojelujärjestelmä ja kiellettävä kaikki näiden yksilöiden pyydystäminen tai tappaminen. Luontodirektiivin 16 artiklan 1 kohdassa kuitenkin sallitaan jäsenvaltioiden poikkeavan tiukan suojelujärjestelmän asettamista velvoitteista edellyttäen, ettei muuta tyydyttävää ratkaisua ole tietyn päämäärän saavuttamiseksi ja ettei poikkeus haittaa kyseisten lajien kantojen suotuisan suojelun tason säilyttämistä niiden luontaisella levinneisyysalueella. Yleisimmät päämäärät, joita poikkeuksilla tavoitellaan ovat 16.1.b –alakohdan erittäin merkittävien vahinkojen ehkäiseminen ja 16.1.c-alakohdan yleistä turvallisuutta koskeva tai muu erittäin tärkeän yleisen edun kannalta pakottavista syy.

² Hoitosuunnitelma pyritään viimeistelemään kesän 2020 ja sisällyttämään siihen EU:n tuomioistuimen ennakkoratkaisun C-674/17 susien kannanhoidollisesta metsästyksestä ja viimeisten KHO:n ratkaisujen vaikutukset karhun metsästyksen perusteluihin.

³ <https://riista.fi/metsapeuroja-aletaan-palauttaa-luontoon-laajalla-hankkeella/>

Suomen karhukanta on kuitenkin riittävän suurella tasolla, että vain vahinkoa tai turvallisuusuhkaa aiheuttavien tiettyjen yksilöiden poistamisella voitaisiin hallita kasvavan karhukannan sosiaalisia, taloudellisia tai ekologisia ongelmia. Tämän johdosta Suomessa on säädelty menestyksekkäästi karhukantaa luontodirektiivin sallimalla ns. kannanhoidollisella metsästyksellä. Tämän luontodirektiivin 16.1.e –alakohdan päämäärä ei voi lähtökohtaisesti olla sama kuin luontodirektiivin 16 artiklan 1 a-d alakohdilla⁴. Kannanhoidollisella karhunmetsästyksellä pyritään pääasiassa:

- Ylläpitämään karhun ihmisarkuutta, mikä vähentää mahdollisia konflikteja.
- Rajoitetaan kannan kasvunopeutta alueilla, jonne karhu vasta palaamassa tai jossa karhukanta on ollut harva lisäten siten pitkäaikaista hyväksyntää.
- Säilytetään karhujen tiheys sillä tasolla, että haitat ja vahingot ihmistoiminnoille, tuotantoeläimille ja luonnonvaraiselle riistalle pysyvät sosiaalisesti, taloudellisesti ja ekologisesti hyväksyttävänä.

Edellä mainittujen lisäksi varmistetaan karhukannan hoitosuunnitelman toimenpiteiden onnistuminen; parannetaan metsästäjien sopeutumista karhun läsnäoloon ja ravinnonkäyttöön; ja lisätään paikallisten ihmisten vaikutusmahdollisuuksia karhun läsnäolosta seuraavien ongelmien (esimerkiksi tiheän karhukannan aiheuttamat pelkotilat marjastuksessa ja sienestyksessä) ratkaisemiseksi.

Alueellisia päämääriä tai tavoitteita on myös eri kannanhoitoalueille. Tavoitteena on vakiinnuttaa kanta poronhoitoalueen ulkopuolella nykyiselle tasolle, mutta pyrkiä saamaan karhukanta leviämään laajemmalle alueelle. Poronhoitoalueella tavoitteena on vähentää karhujen määrää ja sitä kautta niiden aiheuttamia huomattavia porovahinkoja etenkin tilanteessa, jossa karhuja on niin paljon, ettei mitään tiettyä yksilöä voida osoittaa vahinkojen aiheuttajaksi. Karhujen esiintymistä tasaisemmin sille luontaisesti sopivissa elinympäristöissä tavoitellaan koko maassa. Levittäytymisen puolestaan mahdollistetaan ylläpitämällä alueellisesti porrastettua yksilöiden suojelua levitäytymisalueilla.

Muu tyydyttävä ratkaisu

Poikkeuslupaa ei voida myöntää luontodirektiivin 16 artiklan 1 kohdan nojalla, jos poikkeamisella tavoiteltu päämäärä voidaan saavuttaa jollakin muulla tyydyttävällä ratkaisulla. Poikkeaminen on siis mahdollista vain, jos sellaista vaihtoehtoista toimenpidettä ei ole, jonka avulla tavoiteltu päämäärä voidaan saavuttaa tyydyttävällä tavalla ja niin, että direktiivissä säädettyjä kieltoja noudatetaan. Kannanhoidollinen metsästys on ainoa keino saavuttaa Tavoiteltu päämäärä –kohdassa mainitut päämäärät. Yksittäisten vahinkoa tai turvallisuusuhkaa aiheuttavien karhujen poistamisella ei voida mm. ylläpitää karhujen ihmisarkuutta, rajoittaa karhukannan kasvua (n. 16%/vuodessa) tai vähentää karhukannan tiheyttä. Lisäksi EU –tuomioistuimen ja KHO:n ratkaisukäytännön perus-

⁴ EU tuomioistuimen ratkaisun C-674/17 kohdan 37 mukaan: Luontodirektiivin 16 artiklan 1 kohdan e alakohtaan perustuvan poikkeuksen päämäärä ei näin ollen voi lähtökohtaisesti olla sama kuin 16 artiklan 1 kohdan a–d alakohtaan perustuvien poikkeusten päämäärät, minkä vuoksi ensin mainittua säännöstä voidaan käyttää perusteena poikkeuksen hyväksymiselle vain sellaisissa tapauksissa, joissa jälkimmäiset säännökset eivät ole merkityksellisiä.

<http://curia.europa.eu/juris/document/document.jsf?text=&docid=218935&pageIndex=0&doclang=FI&mode=lst&dir=&occ=first&part=1&cid=1815652>

teella vahinkoa aiheuttavan yksilö on pystyttävä identifioimaan, joten valikointi on lähes mahdollista lumettomana aikana tiheästä karhukannasta.

Muu tyydyttävä ratkaisu olisi muuttaa luontodirektiivin liitteitä luontodirektiivin 19 artiklan mukaisessa menettelyssä siten, että karhu siirrettäisiin Suomen populaation osalta liitteestä IV liitteeseen V. Tämä ei ole kuitenkaan kansallisesti tehtävissä, vaikka perusteita muutokselle olisi runsaasti. Karhu ei ole enää uhanalainen, vaarassa tai harvinainen eikä edes paikallinen mitä edellytetään yhteisön tärkeinä pitämiltä lajeilta luontodirektiivin 1 artiklan g kohdassa. Karhun statuksen muuttaminen tiukasti suojellusta lajista (liite IV⁵) lähtökohtaisesti metsästettäväksi lajiksi (liite V⁶) voisi tapahtua vain komission ehdotuksesta ja neuvoston vahvistamana yksimielisesti. Luonto- ja lintudirektiivin Fitness Check –raporttia seuranneessa arvioissa⁷ on todettu, että vähälukuisten lajien nykyinen listaaminen tiukasti suojeltujen lajien joukkoon on kyseenalaistettu sillä perusteella, että nämä lajit ovat laajentaneet levinneisyysaluettaan ja ovat runsaampia kuin direktiiviä annettaessa (esim. susi) tai ovat riittävän runsaita tietyssä jäsenvaltiossa alhaisemman suojelutason perustelemiseksi (esim. jotkut hanhilajit). Komissio on selvästi⁸ todennut, ettei se aio muuttaa liitteitä, koska se voisi johtaa arvaamattomiin seurauksiin. Raportin perusteella etenkin suojelujärjestöt ovat argumentoineet, että direktiivien käytettävissä olevat poikkeukset tarjoavat riittävät joustot jo nykyisellään, joilla voidaan näiden lajien suojelu ja ihmisen toiminnat yhteen sovittaa.

Suojelutaso

Poikkeaminen ei saa heikentää myöskään suotuisaa suojelutasoa tai sen saavuttamista. Euroopan unionin tuomioistuin on todennut tapauksessa C-342/05, (komissio vs. Suomi), että poikkeusten hyväksyminen on mahdollista, vaikka laji olisi epäsuotuisalla suojelutasolla, poikkeuksellisesti silloin, kun on asianmukaisesti osoitettu, ettei niillä entisestään huononeta kyseisten kantojen epäsuotuisaa suojelun tasoa tai estetä kyseisten kantojen suotuisan suojelun tason ennalleen saattamista. Poikkeuksen on siis asianomaisen lajin kannalta oltava neutraali.

⁵ lajit, jotka edellyttävät tiukkaa suojelua

⁶ lajit, joiden ottaminen luonnosta ja hyväksikäyttö voi vaatia hyödyntämisen sääntelyä

⁷ https://ec.europa.eu/environment/nature/legislation/fitness_check/docs/nature_fitness_check.pdf

⁸ https://ec.europa.eu/environment/nature/legislation/fitness_check/docs/nature_fitness_check.pdf s. 61-63 6.3.2. Have the Directives been adapted to technical and scientific progress? There has been more comment during the evaluation as to whether the Annexes to the two Directives have been sufficiently updated to reflect improvements in scientific knowledge (Output D2), for instance in relation to changes in taxonomy but also, more importantly, in status and distribution of species (Output D1). There was little comment on the listing of habitats in Annex I of the Habitats Directive. **The current listing of a small number of species as strictly protected under the Directives is questioned by some stakeholders** on the basis that these species have extended their range and are now more abundant than when the Directives were adopted (e.g. wolf), or are sufficiently abundant within a particular Member State to justify a lower level of protection (e.g. some species of geese). **Other stakeholders, notably among conservation NGOs, argue that conflicts between the protection of these species and human activities can be fully addressed within the existing legal framework**, pointing to work on the development of 'action plans' on a European scale for certain species, or groups of species such as geese, as well as ongoing initiatives such as for the large carnivore platform, together **with available derogations** under the Directives to **provide the necessary flexibility as appropriate**.

s.92 Evidence from the evaluation has highlighted the complexity of amending the Annexes, requiring further development of a technical, robust and transparent assessment methodology. In addition, any amendment would need to take into account legal commitments under relevant international nature conventions and agreements../.. Moreover, amending the Annexes of species and habitat types that are triggers for the selection of Natura 2000 sites could have significant implications for the configuration of the network.

EU tuomioistuimen ennakkoratkaisun C-674/17 (susien kannanhoidollinen metsästys) mukaan ennalta varautumisen periaatteen mukaan on niin, että jos parhaiden käytettävissä olevien tieteellisten tietojen tarkastelun perusteella ei saada varmuutta siitä, vahingoittaako tällainen poikkeus tietyn uhanalaisen lajin kantojen suotuisan suojelun tason säilyttämistä tai ennalleen saattamista vai ei, jäsenvaltion on jätettävä poikkeus hyväksymättä tai luovuttava sen toimeenpanosta.

Tätä voitaisiin tulkita siten, että jos laji on suotuisalla suojelun tasolla, metsästys voidaan mitoittaa siten, että laji poikkeuksesta huolimatta säilyy edelleen suotuisalla suojelun tasolla. Turun hallinto-oikeuden 27.2.2020 (pääötösno 20/0037/1) päätöksessä näytettäisiin päätyneen tällaiseen ratkaisuun. Päätöksessä todetaan, että valituksessa mainitussa unionin tuomioistuimen tuomiossa (C-674/17) on kysymys erittäin uhanalaisen suden kannanhoidollisesta metsästyksestä, jonka ensisijaisena tavoitteena on salametsästyksen torjunta. Valituksenalaisessa asiassa puolestaan on kysymys suotuisammalla suojelun tasolla olevasta ilveksestä, jonka metsästystä koskevan poikkeusluvan myöntäminen ei ole perustunut erityisesti salametsästyksen torjuntaan vaan kannanhoidollisiin seikkoihin. Mainitut lähtökohdat on otettava huomioon arvioitaessa tuomion merkitystä asiassa eikä edellä tarkoitettu tuomio sinänsä ole esteenä ilvestä koskevan kannanhoidollisen poikkeusluvan myöntämiselle. Tuomion perusteluissa esitetty otetaan kuitenkin huomioon myös ilvestä koskevan poikkeusluvan edellytysten täyttymistä arvioitaessa. Kuten ennakkoratkaisua koskevassa tuomiossa on todettu (kohdat 71-73), poikkeusluvalla myönnettävä pyyntimäärä riippuu kussakin tapauksessa lajin populaation koosta, sen suojelun tasosta ja biologisista ominaispiirteistä. Kannanhoitosuunnitelmalla ja lainsäädännöllä vuosittain vahvistettavalla tapettavaksi sallittujen yksilöiden enimmäismäärällä voidaan taata se, että yksittäisten poikkeuslupien vuosittainen yhteisvaikutus ei haittaa lajin kannan suotuisan suojelun tason säilyttämistä niiden luontaisella levinneisyysalueella. Sanotussa kohdassa [tuomion kohta 41] mainittujen erityisten vaatimusten täyttymisen osalta hallinto-oikeus toteaa, että toisin kuin suden, ilveksen suojelu on jo suotuisalla tasolla direktiivin tavoitteiden mukaisesti eikä mainitulla edellytyksellä siten ole vastaavaa merkitystä nyt kysymyksessä olevassa asiassa.

Ilveskanta kuten karhukantakin Suomessa on selkeästi suotuisalla suojelutasolla. Viimeisimmässä uhanalaisuustarkastelussa (2019) karhu arvioitiin olevan luokassa silmälläpidettävä (NT)⁹. Siinä luokassa olevat lajit eivät ole uhanalaisia. Laji on pitkäikäinen eli luonnollinen kuolleisuus ei juuri vähennä kantaa edes heikossa ravintotilanteessa. Urokset tappavat pentuja, mutta naaraat suojaavat tehokkaasti pentujaan. Lisääntymistä ei välttämättä tapahdu joka vuosi, mutta tuotto ollut keskimäärin 206 pentuetta (arvio 438 pentua vuonna 2020). Kannanhoidollinen metsästys ei kohdistu juuri ollenkaan lisääntyvään kantaan, koska pennulliset naaraat ja alle 1 vuotiaat pennut ovat aina rauhoitettuja. Suomen karhukantaan vaikuttaa tulomuutto Venäjältä, missä kannantiheys on suurempi kuin Suomessa. Tulomuuton seurauksena kannan geneettinen monimuotoisuus on kasvanut nopeasti 1990-luvun puolessavälissä alkaneella tarkastelujaksolla poronhoitoalueen ulkopuolella. Urosvoittoinen (63 %) ja nuori karhusaalis on vastaavasti merkinnyt sitä, että karhukannan lisääntymistuloksen kannalta avainasemassa olevien aikuisten naaraiden metsästyskuolleisuus on ollut pienempää. Aikuisten suhteellista osuutta pienentäneen tulomuuton ohella se, että huomattava osa itäisen Suomen aikuisista uroksista siirtyy Venäjän puolelle ennen metsästyskauden alkua.

⁹ <https://punainenkirja.laji.fi/results/MX.47348?checklist=MR.424>

1 Nykytila

Metsästyslain 41 §:n 5 momentin mukaan poikkeuslupien ja 41 a §:n 4 momentissa tarkoitetun kiintiön nojalla (sellaisina kuin ne ovat laissa 159/2011) pyydettävän saaliin vuotuista määrää voidaan rajoittaa maa- ja metsätalousministeriön asetuksella, jossa voidaan antaa tarkempia säännöksiä siitä, mitä riistaeläinlajeja rajoitus koskee, suurimmasta sallitusta saalismäärästä, saalisyksilöiden sukupuolesta ja iästä sekä alueesta, jota rajoitus koskee. Ministeriöllä on siten toimivalta rajoittaa poikkeuslupien nojalla pyydettävän saaliin määrää ja aluetta.

Metsästyslain 41 §:n mukaiset poikkeusluvut myöntää Suomen riistakeskus. Riistahallintolain (158/2011) 2 §:n mukaan Suomen riistakeskuksen julkisiin hallintotehtäviin kuuluvat metsästyslaissa säädetyt tehtävät. Suomen riistakeskus on itsenäinen julkisoikeudellinen laitos, jossa edellä mainittujen kaltaiset julkiset hallintotehtävät tehdään rikosoikeudellisella virkavastuulla. Riistakeskusta ohjaa ja valvoo maa- ja metsätalousministeriö. Poikkeuslupiin liittyvä Suomen riistakeskuksen harkintavalta on myös hyvin pitkälle sidottua harkintaa, jota rajaavat Euroopan unionin luonto- ja lintudirektiivit. Suomen riistakeskuksen luvat koskevat lisäksi yksittäistä eläintä tai eläimiä. Riistakeskuksen harkintaa rajaa myös tämä maa- ja metsätalousministeriön asetuksella määräämä suurin sallittu saalismäärä ja aluetta koskeva rajoitus. Suomen riistakeskus ei voi poiketa näistä määristä tai myöntää poikkeuslupia asetuksessa mainitun alueen ulkopuolelle.

Myöntämisperusteet on säädetty EU:n neuvoston direktiiveissä, ja niillä on siten olemassa tietty tulkintasisältö, joka on muotoutunut Euroopan yhteisöjen tuomioistuimen ratkaisujen sekä luontodirektiivin tiukkaa suojelua koskevan ohjeasiakirjan kautta. Erityisenä edellytyksenä on kaikissa tapauksissa se, ettei muuta tyydyttävää ratkaisua ole.

Karhu kuuluu luontodirektiivin IV liitteen ns. tiukasti suojeltuihin lajeihin. Luontodirektiivin 12 artikla edellyttää, että jäsenvaltioiden on toteutettava tarpeelliset toimenpiteet näiden lajien tiukan suojelujärjestelmän käyttöönottamiseksi ja kiellettävä mm. kaikki näiden lajien yksilöitä koskeva tahallinen pyydystäminen ja tappaminen. EU:n jäsenenä Suomi on velvollinen saattamaan yhteisöoikeuden säännökset voimaan ja noudattamaan niissä asetettuja tavoitteita suotuisan suojelun tason säilyttämiseksi. Metsästyslain 37 §:n 3 momentin mukaan karhu on aina rauhoitettu.

Luontodirektiivi sallii kuitenkin poikkeamisen tiukasta suojelujärjestelmästä. Direktiivin 16 artiklassa säädetään tarkemmin niistä yksityiskohdista, joita suojelusta poikkeamisessa on sovellettava. Suojelusta poikkeaminen on mahdollista, mikäli toimenpiteelle ei ole muuta tyydyttävää ratkaisua eikä poikkeaminen heikennä lajin suojelutasoa. Tämän lisäksi poikkeamisen on täytettävä yksi erityisistä poikkeamisperusteista, esim. erityisen merkittävien vahinkojen estäminen tai ns. kannanhoidolliset perusteet. Luontodirektiivissä ei ole erityisiä vuodenaikaan sidottuja rajoitteita poikkeamiselle, joten poikkeaminen näiden lajien suojelusta on siten mahdollista myös keväällä. Luontodirektiivi kuitenkin edellyttää kansallisen viranomaisen tapauskohtaista harkintaa.

Suomi on pannut täytäntöön luontodirektiivin 16 artiklan poikkeussäätelyn metsästyslailla. 1.3.2011 lukien sääntely on metsästyslain 41 sekä 41 a §:ssä. Poikkeuslupa karhun metsästämisestä voidaan myöntää erityisenä vahinkoperusteisena poikkeuslupana. Poikkeamisella pyritään esimerkiksi estämään merkittäviä vahinkoja tai turvaamaan ihmisten turvallisuutta. Poikkeaminen ei saa kuitenkaan heikentää lajin suotuisaa suojelutasoa tai sen saavuttamista ja poikkeaminen on

mahdollista vain, jos ei ole muuta tyydyttävää keinoa ratkaista karhun aiheuttamaa ongelmaa. On kuitenkin huomattava, että tämän lisäksi suurpetoja voidaan metsästää myös silloin, kun ne eivät ole aiheuttaneet vahinkoa. Tällaiset kannanhoidollisella perusteella myönnettävät luvat ovat tarpeen kannan säätelemiseksi ja eläinten arkuuden säilyttämiseksi. Kannanhoidollisista poikkeusluvista säädetään metsästyslain 41 a §:n 3 momentissa, jossa todetaan, että karhua koskeva poikkeuslupa voidaan myöntää myös tarkoin valvotuissa oloissa valikoiden ja rajoitetusti tiettyjen yksilöiden pyydystämiseksi tai tappamiseksi. Poronhoitoalueen alueellisesta kiintiöstä säädetään metsästyslain 41 a §:n 4 momentissa.

Valtioneuvoston asetuksessa metsästyslaissa säädetyistä poikkeuksista (452/2013) on säädetty poikkeuslupien hakemisesta, poikkeamisen edellytysten arvioinnista, kannanhoidollisen metsästyksen ajoista, lupamääräyksistä, saaliin ilmoittamisvelvollisuudesta sekä karhun kiintiömetsästyksestä poronhoitoalueella. Asetuksen 3 §:n mukaan karhun kannanhoidollisia poikkeuslupia voidaan myöntää aikavälillä 20.8.–31.10.

2 Raportti kannanhoidollisen karhunmetsästyksen tuloksesta 20.8.-31.10.2019 (Suomen riistakeskuksen raportti 12.12.2019 (tiivistelmä))

2.1. Karhusaalis poronhoitoalueella (VNa 452/2013, 8 §)

Poronhoitoalueella kaadettiin 20.8.–31.10.2019 välisenä aikana yhteensä 86 karhua, joista 70 itäiseltä ja 16 läntiseltä kiintiöalueelta. Itäisen kiintiöalueen kiintiö oli enintään 70 karhua ja läntisen 15 karhua (MMM asetus 860/2019, 2 §). Itäisen alueen kiintiön viimeinen karhu ammuttiin 23.9.2019 (edellisyksynä vastaavasti 75 karhun kiintiö tuli täyteen 6.10.2018), minkä johdosta karhunmetsästyksen poronhoitoalueen itäisellä kiintiöalueella keskeytettiin poikkeusluvista annetun asetuksen 8 §:n 4 momentin mukaisesti 23.9.2019. Läntisen kiintiöalueen osalta kiintiö täyttyi 9.10.2019 ja myös ylittyi yhdellä, kun kaksi karhua ammuttiin Oma riistaan tehtyjen ilmoitusten mukaan 9.10. aamulla 10 minuutin sisällä toisistaan. Aikaisin satanut lumi helpotti karhunjätkien seuraamista ja havaintoja karhuista tehtiin eri puolilla läntistäkin kiintiöaluetta vielä viimeisten metsästyspäivien aikana. Läntisen poronhoitoalueen karhunmetsästyksen keskeytettiin 9.10.2019 (edellisyksynä saaliiksi saatiin 11 karhua (kiintiö oli 20) eikä metsästyksen keskeytetty). Määräykset syksyn 2019 karhunmetsästyksen keskeyttämisistä julkaistiin kiintiöaluekohtaisesti välittömästi riistakeskuksen nettisivuilla uutisena sekä kiintiön nollautumisena riista.fi -etusivun kiintiöseuranassa ja karhusaalis seurantasivulla. Uutinen jaettiin myös riistakeskuksen sosiaaliseen mediaan. Lisäksi toimitettiin poronhoitoalueen tiedotusvälineille tiedote sekä itäisen että läntisen kiintiöalueen metsästyksen lopettamisesta. Uutiset kiintiön täyttymisestä julkaistiin nopeasti mm. eri medioiden nettisivuilla. Eniten karhuja saatiin poronhoitoalueella saaliiksi Suomussalmella, jossa kaadettiin 27 karhua (12 naarasta ja 15 urosta). Kuusamossa kaadettiin 17 (6N/11U) ja Sallassa 13 (2N/11U) karhua. Seuraavaksi eniten karhuja kaadettiin Savukoskella (3N/2U), Puolangalla (2N/3U), Inarissa (2N/2U), Sodankylässä (1N/3U) ja Kemijärvellä (1N/3U). Yksi karhu kaadettiin Kitilässä (1N), Kolarissa (1U), Tervolassa (1U), Ranualla (1U), Posiolla (1U), Taivalkoskella (1N) ja Pudasjärvellä (1U). Poronhoitoalueen karhuista kaadettiin Lapissa 35 (vuotta aiemmin 26), Oulun alueella 19 (21) ja Kainuussa 32 (40).

Poronhoitoalueen karhusaaliissa oli tänä vuonna uroksia 64 % (v. 2018: 78 %; v. 2017: 71 %; v. 2016: 58 %). Läntisen poronhoitoalueen urososuus oli 69 % (v. 2018: 91 %, v. 2017: 88 %; v. 2016: 73 %) ja itäisen poronhoitoalueen 63 % (v. 2018: 76 %, v. 2017: 68 %; v. 2016: 54 %). Riistakeskus-alueista suurin naarasosuus (14N/18U => 44 %) oli Kainuussa, toiseksi suurin (7N/12U => 37 %) Oulun alueella ja pienin (10N/25U => 29 %) Lapissa.

2.2. Karhusaalis muun Suomen alueen kannanhoitoalueilla

Suomen riistakeskukselta haettiin 47 hakemuksella poikkeuslupia yhteensä 322 karhun metsästämiseen poronhoitoalueen eteläpuoleisilla muun Suomen kannanhoitoalueilla. Myönteinen päätös annettiin 44 hakemukseen ja yhteensä 228 karhun kaatamiseen. Maa- ja metsätalousministeriön asetuksessa (860/2019) poikkeuslupan ja alueellisen kiintiön nojalla sallittavasta karhun metsästyksestä metsästysvuonna 2019–2020 suurimmaksi sallituksi saaliiksi asetettiin enintään 313 yksilöä, joista asetuksen 2 §:n mukaisesti poronhoitoaluetta koskeva kiintiö oli 85 yksilöä. Poronhoitoalueen eteläpuoliselle alueelle voitiin täten myöntää karhujen kaatamiseen enintään 228 kannanhoidollista poikkeuslupaa. Suomen riistakeskuksen aluetoimistot myönsivät poikkeusluvut yhteensä 228 karhun metsästämiseen. Saaliiksi saatiin yhteensä 219 karhua, joista yli puolet (114 karhua) kaadettiin Pohjois-Karjalan alueella. Yhteensä koko Suomessa (poronhoitoalue mukaan lukien) kaadettiin kannanhoidollisessa metsästyksessä syksyn 2019 aikana 305 karhua.¹⁰

3 Suurimmat sallitut saalismäärät ja muut rajoitukset metsästysvuodelle 2020–2021

Maa- ja metsätalousministeriön asetuksessa esitetään suurimmat sallitut saalismäärät karhulle sekä eräitä aluerajoituksia, jotka perustuvat aiemmasta poiketen vain valtioneuvoston asetukseen metsästyslaissa säädetyistä poikkeusluvista (452/2013) 8 pykälän 2 momenttiin, jonka mukaan karhun poronhoitoalueella tapahtuvaa metsästystä varten maa- ja metsätalousministeriö määrää erikseen kiintiöt itäiselle poronhoitoalueelle sekä läntiselle poronhoitoalueelle.

3.1 Suurimmat sallitut saalismäärät

Maa- ja metsätalousministeriö käyttää karhukannan säätelyssä verotusennusteita. Verotusennuste on laadittu erikseen poronhoitoalueelle ja sen ulkopuolelle, koska verotusennuste soveltuu poronhoitoalueelle huonosti ja vahinkokehitys on joka tapauksessa määräävässä asemassa verotusta suunniteltaessa.

¹⁰ Kaatotiedot löytyvät osoitteesta <https://riista.fi/metsastys/saalisseuranta/karhusaaliit/>.

Metsästysvuosi	Poronhoitoalue				Muun Suomen poikkeusluvut	
	Kiintiömetsästyksen kiintiö**			Vahinkoperusteiset	Kannanhoidolliset	Vahinkoperusteiset
	Läntinen	Itäinen	Yht.	Yht.	Yht.	Yht.
2004-2005	7	20	27	2	49	1
2005-2006	7	17	24	4	51	1
2006-2007	6	17	23	1	57	0
2007-2008	8	26	34	3	55	2
2008-2009	6	20	26	0	60	1
2009-2010	12	30	42	0	90	0
2010-2011	15	45	60	3	127	0
2011-2012	15	45	60	6	177	6
2012-2013	10	30	40	3	81	3
2013-2014	12	30	42	6	90	4
2014-2015	12	30	42	5	73	0
2015-2016	15	37	52	4	81	1
2016-2017	15	55	70	12	113	4
2017-2018	25	60	85	1	170	2
2018-2019	20	75	95	2	260	1
2019-2020*	15	70	85	6*	228	0

* tilanne 15.5.2019

** poronhoitoalueella ei ole erillisiä poikkeuslupia, vaan karhua metsätetään läntisen ja itäisen kiintiön mukaisesti keskeytymetsästyksenä

Taulukko 1. Myönnetty poikkeusluvut. Lähde: Suomen riistakeskus/JHT-raportointi

Asetuksessa esitetään suurimmaksi sallituksi saalismääräksi **384** karhuyksilöä. Määrä on 71 yksilöä enemmän kuin viime vuonna. Poronhoitoalueen kiintiö nousi viime vuodesta 10 yksilöllä. Itäiselle poronhoitoalueelle esitetään 75 (+5) kiintiötä ja läntiselle 20 (+5) kiintiötä. Poronhoitoalueella metsästys tapahtuu pääosin alueelliseen kiintiöön perustuvana keskeytymetsästyksenä. Porotalouden kokemien menetysten pitäminen kohtuullisena edellyttää joustavuutta poronhoitoalueen karhukannan säätelyssä, sillä karhun aiheuttamista vasatappioista tulee esiin vain pieni murto-osa.

Poronhoitoalueella ongelmana on havainnoitsijaverkoston harvuus ja siitä johtuva havaintojen pieni määrä. Tämän takia poronhoitoalueen kanta-arvioon liittyy muuta maata enemmän epävarmuustekijöitä. Poronhoitoalueen karhukanta on havaintojen perusteella runsain alueen eteläosissa, itäisen valtakunnanrajan tuntumassa. Tästä syystä poronhoitoalueella metsästyksen mitoituksessa seurataan karhun aiheuttamien vahinkojen kehittymistä.

Poronhoitoalueen ulkopuolella muualla Suomessa saisi metsästää 289 karhua eli 61 karhua enemmän kuin edellisenä vuonna.

Taulukko 2. Metsästysvuoden 2020–2021 suurimmat sallitut saalismäärät suhteessa aiempiin

	Suurin sallittu saalismäärä 2020–2021 (suluissa muutos edellisvuoteen)	Saalis 2019 – 2020	Suurin sallittu saalismäärä 2019–2020 (suluissa muutos edellisvuoteen)	Saalis 2018 – 2019	Suurin sallittu saalismäärä 2018–2019 (suluissa muutos edellisvuoteen)	Saalis 2017 – 2018	Suurin sallittu saalismäärä 2017–2018
Poronhoitoalueen alueellinen kiintiö							
- itäinen poronhoitoalue	75 (+5)	70	70 (-5)	76	75 (+15)	60	60
- läntinen poronhoitoalue	20 (+5)	16	15 (-5)	11	20 (-5)	8	25
Vakiintuneen kannan hoitoalue	289	219	228 (-32)	248	260 (+90)	164	170
Levittäytymisvyöhyke							
Kehittyvän kannan hoitoalue							
Vahinkoperuste-kiintiö	ei aseteta		ei aseteta		ei aseteta		ei aseteta
Yhteensä	384	305	313 (-42)	335	355 (+100)	232	255

Toteutuessaan koko Suomen kiintiö olisi siten 15,9 (2019 15,1 %, saalis 14,7%) arvioidusta karhujen kokonaismäärästä laskettuna (koko maan keskiarvo 2360), jossa viime kevään pentutuotto on huomioitu. Poronhoitoalueen verotusprosentti olisi noin 26,8 %. Muun Suomen verotusprosentti olisi toteutuessaan 14%. Pyynnin suuntaus olisi kuitenkin muun Suomen osalta vahvasti edelleen Pohjois-Karjalaan, joten useammilla alueilla verotusprosentti jäisi todennäköisesti reiluun 9 %.

Maa- ja metsätalousministeriön tavoitteena oli 2010-luvun alussa pysäyttää karhukannan voimakas kasvu. Tässä on onnistuttu, ja kanta kääntyi laskuun. Viime vuosien aikana ministeriön tavoitteena on ollut huolehtia, että karhukanta vakiintuu. Tällä hetkellä kanta näyttäisi kuitenkin odotusten vastaisesti nousevan viime vuosien metsästyksestä huolimatta, mikä edellyttää myös kiintiön nostamista edellisvuodesta, mikäli pyritään saamaan vakaa kanta. Metsästyksellä pyritään lisäksi huolehtimaan karhukannan tasaisesta jakaantumisesta Suomessa poronhoitoalueen ulkopuolella. Karhujen määrää voidaan Suomessa kasvattaa nykyisestä vielä laajoilla alueilla, jossa on karhuille hyvin soveltuvia, ihmistoiminnasta rauhallisia elinympäristöjä. Erityisesti eteläisessä ja läntisessä Suomessa kannan kasvun ja kehittämisen rajoitteena ovat karhuille hyvin soveltuvien elinympäristöjen vähäisempi määrä, korkeampi väestön tiheys ja elinkeinotoiminta.

Suomen karhukantaan vaikuttaa tulomuutto Venäjältä, missä kannantiheys on suurempi kuin Suomessa. Tulomuuton seurauksena kannan geneettinen monimuotoisuus on kasvanut nopeasti 1990-luvun puolessavälissä alkaneella tarkastelujaksolla poronhoitoalueen ulkopuolella. Tulomuutto heijastuu myös saaliin ikä- ja sukupuolijakaumaan: esimerkiksi Ruotsin karhusaaliin rakenteeseen verrattuna saaliissa on huomattavasti suurempi osuus vaellusiässä (1–4 v.) olevia nuoria

uroksia. Suurimmillaan (82 %) tämän ikäisten urosten osuus saaliissa on ollut läntisellä poronhoitoalueella. Vuosien 1996–2013 karhusaaliista (928 ikämääritettyä yksilöä) oli aikuisia (>4 v.) vain 36,6 %. Aikuisten suhteellista osuutta pienentäneen tulomuuton ohella se, että huomattava osa itäisen Suomen aikuisista uroksista siirtyy Venäjän puolelle ennen metsästyskauden alkua. Urosvoittoinen (63 %) ja nuori karhusaalis on vastaavasti merkinnyt sitä, että karhukannan lisääntymistuloksen kannalta avainasemassa olevien aikuisten naaraiden metsästyskuolleisuus on ollut pienempää.¹¹

Jotta karhukannan metsästys on jatkossakin ekologisesti, taloudellisesti ja sosiaalisesti kestävä, maa- ja metsätalousministeriö esittää, että suurinta sallittua saalismäärää nostetaan tulevalle metsästysvuodelle. Kannanhoidollinen metsästys olisi viime vuoden tapaan sallittua koko Suomen alueella. Suomen riistakeskuksella on viime vuoden tapaan suhteellisen laaja vapaus suunnata poikkeuslupia haluamallaan tavalla, sillä kannanhoitoaluejakoa ei sisälly asetuksen muun Suomen osalta. Tämä ennakoi tulevan karhukannan hoitosuunnitelman aluejakoa, mutta myös helpottaa lupien hakua ja käytännön metsästystä etenkin yhteislupien osalta, jotka ovat maantieteellisesti olleet kahden kannanhoitoalueen alueella. Suomen riistakeskuksen on edelleen syytä suunnata poikkeuslupia karhun metsäpeuraan kohdistaman saalistuksen vaikutuksen vähentämiseen niin Suomenselän kuin Kainuun osapopulaatioissa. Tämä parantaa osaltaan metsäpeura Life -hankkeen onnistumisen edellytyksiä.

Eryteisesti ministeriö katsoo, että karhun poikkeuslupien kohdentamisessa tulee huomioida eri alueiden vahinkokehityksen lisäksi myös alueen hirvieläinkantojen tila suhteessa karhukantaan.

3.2 Alueelliset rajoitukset

Asetuksessa ei aseteta alueellisia rajoituksia kannanhoidolliseen metsästykseseen muutoin kuin poronhoitoalueella. Alueellinen rajoitus perustuu metsästyslaissa säädetyistä poikkeusluvista annetun valtioneuvoston asetuksen (452/2013) 8 pykälän 2 momenttiin, jonka mukaan karhun poronhoitoalueella tapahtuvaa metsästystä varten maa- ja metsätalousministeriö määrää erikseen kiintiöt itäiselle poronhoitoalueelle sekä läntiselle poronhoitoalueelle. Hoitosuunnitelmien toimenpiteiden toteuttamiseksi metsästyksellä pyritään edelleen vähentämään karhun aiheuttamia vahinkoja erityisesti poronhoitoalueella. Kannanhoidollisella metsästyksellä on tarkoitus rajoittaa kannan kasvuvauhtia. Sosiaalisen kestävyuden kannalta karhu on haastava suuren kokonsa ja sen myötä aiheuttamansa pelon ja turvattomuuden tunteen kautta. Karhun kohdalla ihmiset kokevat omistajuutta aivan toisella tavalla kuin muiden suurpetojen osalta. Karhu on myös merkittävä saalis, ja sen metsästykseseen liittyy vuosisataisia perinteitä. Karhun alueellinen ja paikallinen omistajuus näkyy tilanteessa, jossa vakiintuneen kannan alueella ei ole haluttu käyttää kaikkia mahdollisia kannanhoidollisia poikkeuslupia.¹²

¹¹ Kojola & Heikkinen 2015: Karhuja Venäjältä. – *Metsästäjä* 64 (4): 50-51.
http://www.lehtiluukku.fi/lehti/metsastaja/_read/4-2015/83475.html

¹² Pohja-Mykrä Mari & Kurki Sami: Kansallisen suurpetopoliitiikan kehittämisarviointi. Ruralia-instituutti. Helsingin yliopisto 2013.
http://www.mmm.fi/attachments/kalariistajaporot/6M0TSvCqZ/Suurpetopoliitiikan_kehittamisarviointi.pdf

Karhun aiheuttamia sosiaalisia vaikutuksia on kuvattu Ruralia-instituutin julkaisussa Kansalaisten karhukannat¹³, jossa kuvataan painotetusti karhukannan ydinalueilta mutta myös muualta maasta kerätty noin tuhannen ihmisen näkemyksiin ja kannanottoihin perustuva aineisto.

3.3 Erityistä

Suurin sallittu saalismäärä ei ole määrä, joka tulisi saavuttaa, vaan se asettaa Suomen riistakeskuksen lupaharkinnalle poikkeuslupien nojalla saaliiksi saatavien karhujen määrää koskevan rajoituksen. Suomen riistakeskuksen tulee tapauskohtaisesti ennen päätöksen tekemistä harkita vielä erikseen, onko muuta tyydyttävää ratkaisua ja haittaako metsästys suotuisan suojelutason säilyttämistä. Harkintavaltaa rajaavat myös luontotyyppien sekä luonnonvaraisen eläimistön ja kasviston suojelusta annetun neuvoston direktiivissä 92/43/ETY, jäljempänä luontodirektiivi, mainitut myöntämisperusteet ja niiden tulkintasisältö, joka on muotoutunut Euroopan yhteisöjen tuomioistuimen ratkaisujen sekä luontodirektiivin tiukkaa suojelua koskevan ohjeasiakirjan¹⁴ kautta.

Suomen riistakeskuksen tulee myös poikkeuslupa-asetuksen mukaisesti selvittää metsästyslain 41 a §:n 1 momentin 1–3 kohdan tapauksessa poikkeuslupan (ns. vahinkoperusteiset poikkeusluvut) kohteena olevan riistaeläimen kanta alueella, yksilön käyttäytyminen haetulla alueella, mahdolliset viranomaisten saamat ilmoitukset ja toimenpiteet ongelmista sekä toimenpiteet, jotka poikkeuslupan sijasta voitaisiin toteuttaa. Tämä Suomen riistakeskuksen täytyy todentaa erikseen jokaisen lupahakemuksen kohdalla sekä lisäksi dokumentoida tarkasti poikkeuslupapäätökseen kaikki luontodirektiivin 16 artiklan 3 kohdassa mainitut yksityiskohtaiset muotovaatimukset, jotta luontodirektiivin jäsenvaltioille asettamat velvoitteet raportoinnista voidaan täyttää.

Asetuksessa ei kuitenkaan rajoiteta metsästyslain 41 a §:n 1 momentin mukaisten vahinkoperusteisten poikkeuslupien myöntämistä, vaan asetus koskee vain ns. kannanhoidollista metsästystä ja poronhoitoalueen ns. keskeytysmetsästyksen mitoitusta. Vahinkoperusteisia lupia ei ole viime vuosina haettu kuin muutamia erittäin merkittäviä porovahinkoja ja erittäin merkittäviä mehiläisvahinkoja aiheuttaneille karhuille. Vahinkoperusteisia lupia arvioidaan edelleen haettavan ja käytettävän niin vähän, ettei tätä ole tarpeen asetuksella erikseen säännellä. Lupia tulee voida myöntää aina, mikäli kriteerit täyttyvät. Myönnettyt vahinkoperusteiset luvat eivät vähennä kannanhoidollisten lupien määrää.

Aiemmin Suomen riistakeskus pystyi myöntämään poikkeuslupan vain suurpedon tappamiseksi tai pyydystämiseksi ja vain poliisilla oli oikeus karkottaa riistaeläin. Metsästyslain 41 § muutoksen jälkeen 1.8.2017 Suomen riistakeskuksella on toimivalta myöntää poikkeuslupa myös suurpedon häirintään.

Selvydeksi todettakoon vielä, että vahinkoperusteisten lupien lisäksi myöskään metsästyslain 41 a §:n 1 momentin 4 kohdan mukaisia lupia ei ole kuitenkaan tarkoitus lukea 1 §:ssä säädettyyn suurimpaan saalismäärään. Vaikka asetuksella tarkoitettaneen otsikon mukaisesti poikkeusluvilla sallittavaa *metsästystä*, myönnetään myös tutkimusperusteiset luvat 41 a §:n perusteella. Lähtökohtaisesti tutkimusluvilla pyydetty eläin lähes poikkeuksetta kuitenkin vapautetaan merkitsemi-

¹³ <http://www.helsinki.fi/ruralia/julkaisut/pdf/Julkaisuja6.pdf>

¹⁴ http://ec.europa.eu/environment/nature/conservation/species/guidance/index_en.htm

sen tai GSM/GPS-pannan asettamisen jälkeen elävänä takaisin luontoon, joten niitä ei ole syytä vähentää poikkeusluvilla metsästettävien yksilöiden enimmäismäärästä.

4 Esityksen vaikutukset

Komissio on tilannut raportin LCIE:ltä (the Large Carnivore Initiative for Europe) suurpetojen kannanhallintaa koskevista parhaista käytännöistä. Komissio myös suosittelee jäsenvaltioille raportin sisältämiä ohjeita¹⁵. Vaikka tämä asiakirja ei ole velvoittava, myös se sisältää luontodirektiivin tulkitsemisen kannalta relevantteja seikkoja. LCIE:n asiakirjassa nostetaan karhun ja myös muiden suurpetojen metsästyksen osalta relevantteja hyötyjä.

Raportissa¹⁶ LCIE uskoo, että se suurpetojen metsästys voi olla yhteensopivaa niiden suojelun kanssa monilla alueilla ja tilanteissa. LCIE toteaa, että on tärkeää muistaa, että suurpetojen suojelu ei välttämättä tarkoita tiukkaa suojelua.

LCIE:n mukaan suurpetojen metsästyksen mahdolliset hyödyt ovat seuraavat: (1) Antaa pitkien perinteiden säilyä maaseutualueilla, joilla esiintyy suuria suurpetoja. (2) Lisää suurpetojen läsnäoloa seuraavaa sietokykyä metsästäjien keskuudessa, jos he voivat pitää niitä arvostettuina riistaeläiminä tai tulonlähteenä ennemmin kuin kilpailijoina. (3) Lisää vaikutusmahdollisuuksia paikallisille ihmisten keskuudessa, joiden on elettävä samoilla alueilla kuin suurpedot. (4) Säilyttää suurpetojen tiheyden sillä tasolla, että vahingot tuotantoeläimille ja luonnonvaraiselle riistalle pysyy hyväksyttävänä. Lisäksi metsästäjät voivat auttaa tiettyjen yksilöiden poistossa, esimerkiksi niiden, jotka erikoistuvat karjan tappamiseen. (5) Auttaa ylläpitämään suurpetojen arkuutta, mikä vähentää mahdollisia konflikteja. (6) Mahdollisesti tarjoaa mahdollisuuden myydä näiden lajien metsästystä ja saada näin tuloja maaseutualueille. (7) Alueilla, jonne suurpedot ovat palaamassa, se voi lisätä pitkäaikaista hyväksyntää, jos kantojen kasvunopeus hidastuu. (8) LCIE vastustaa voimakkaasti salametsästystä kaikissa olosuhteissa ja ymmärtää, että se on suuri uhka suurpetokantojen selviytymiselle monilla alueilla. LCIE uskoo kuitenkin, että laillisen metsästyksen salliminen auttaa vähentämään salametsästystä, jos paikalliset ihmiset kokevat olevansa mukana lajien hallintaprosessissa. (9) Metsästyksen mahdollistavan populaation saavuttaminen voi olla vertailuarvo suojelutai palautussuunnitelman onnistumiselle - tämä osoittaa myös suojelusuunnitelman joustavuuden eri sidosryhmille.

Maa- ja metsätalousministeriö tavoittelee useita edellä mainittuja hyötyjä tällä asetuksella purkamalla karhukannasta johtuvaa painetta ottamalla ekologiset, taloudelliset ja sosiaaliset tekijät ta-savertaisina huomioon niin tavoiteasettelussa kuin toiminnassakin, koska nämä kolme näkökulmaa ovat selkeässä riippuvuussuhteessa toisiinsa. Suomen karhukanta on kuitenkin riittävän suurella tasolla, että vain vahinkoa tai turvallisuusuhkaa aiheuttavien tiettyjen yksilöiden poistamisella voi-

¹⁵ Note to the Guidelines for Population Level Management Plans for Large Carnivores, 1.7.2008, http://ec.europa.eu/environment/nature/conservation/species/carnivores/pdf/guidelines_for_population_level_management_ec_note.pdf

¹⁶http://ec.europa.eu/environment/nature/conservation/species/carnivores/pdf/guidelines_for_population_level_management.pdf sivu 71.

taisiin hallita kasvavan karhukannan taloudellisia, sosiaalisia tai ekologisia ongelmia. Tämän johdosta Suomessa on säädelty menestyksekkäästi karhukantaa luontodirektiivin sallimalla ns. kannanhoidollisella metsästyksellä. Tämän luontodirektiivin 16.1.e –alakohdan päämäärä ei voi lähtökohtaisesti olla sama kuin luontodirektiivin 16 artiklan 1 a-d alakohdilla¹⁷. Kannanhoidollisella karhunmetsästyksellä pyritään pääasiassa:

- Ylläpitämään karhun ihmisarkuutta, mikä vähentää mahdollisia konflikteja.
- Rajoitetaan kannan kasvunopeutta alueilla, jonne karhu vasta palaamassa tai jossa karhukanta on ollut harva lisäten siten pitkäaikaista hyväksyntää.
- Säilytetään karhujen tiheys sillä tasolla, että haitat ja vahingot ihmistoiminnoille, tuotantoeläimille ja luonnonvaraiselle riistalle pysyvät sosiaalisesti, taloudellisesti ja ekologisesti hyväksyttävänä.

Edellä mainittujen lisäksi varmistetaan karhukannan hoitosuunnitelman toimenpiteiden onnistuminen; parannetaan metsästäjien sopeutumista karhun läsnäoloon ja ravinnonkäyttöön; ja lisätään paikallisten ihmisten vaikutusmahdollisuuksia karhun läsnäolosta seuraavien ongelmien (esimerkiksi tiheän karhukannan aiheuttamat pelkotilat marjastuksessa ja sienestyksessä) ratkaisemiseksi.

Asetuksella rajoitetaan karhun metsästystä niin, että karhuja esiintyy tasaisemmin sopivissa elinympäristöissä koko maassa. Suomen karhukanta ei ole tasaisesti jakautunut, vaan karhujen esiintymisessä on selkeitä painopistealueita. Tasaisesti jakautunutta karhukantaa ei ole syytäkään tavoitella, koska eri puolilla Suomea on karhukannan hoidossa otettava huomioon kullekin alueelle tyypilliset olosuhteet, ihmistoiminta ja elinkeinot.

Tämä tarkoittaa käytännössä nykyistä tasaisempaa karhukannan levinneisyyttä, jolloin millekään alueelle ei aiheudu kohtuutonta painetta ylitiheän karhukannan johdosta. Tasaisempi levinneisyys toteutuu synnyinsijoiltaan lähtevien yksilöiden levittäytyessä uusille alueille, kun levittäytyminen mahdollistetaan kannanhoidollisin toimenpitein. Kannanhoidollisella metsästyksellä pyritään säätelemään karhukannan kasvua ja vähennetään karhujen aiheuttamia vahinkoja ja konflikteja.

Karhun aiheuttamista vahingoista suurin osa aiheutuu porotaloudelle poronhoitoalueella. Karhun tappamia poroja ilmoitettiin löydetyksi vuonna 2019 vähemmän kuin edellisenä, yhteensä 658 (801)¹⁸ kappaletta, mikä vastaa laskennallisesti arviolta 1 121 000 euron (1 364 000)¹⁹ korvaussummaa (taulukko 3). Määrä on edelleen suuri, mutta koko porovahinkokertymästä karhun aiheuttamat porovahingot ovat kuitenkin noin 16 % (kuvat 5-6).

¹⁷ EU tuomioistuimen ratkaisun C-674/17 kohdan 37 mukaan: Luontodirektiivin 16 artiklan 1 kohdan e alakohtaan perustuvan poikkeuksen päämäärä ei näin ollen voi lähtökohtaisesti olla sama kuin 16 artiklan 1 kohdan a–d alakohtaan perustuvien poikkeusten päämäärät, minkä vuoksi ensin mainittua säännöstä voidaan käyttää perusteena poikkeuksen hyväksymiselle vain sellaisissa tapauksissa, joissa jälkimmäiset säännökset eivät ole merkityksellisiä.

<http://curia.europa.eu/juris/document/document.jsf?text=&docid=218935&pageIndex=0&doclang=FI&mode=lst&dir=&occ=first&part=1&cid=1815652>

¹⁸ Suluissa vuoden 2018 luvut.

¹⁹ Vuoden 2017 vertailukelpoinenlaskennallinen korvausarvo löydettyä poroa kohden oli 2280€/poro. Lex Halla korvauksen kumoamisen jälkeen laskennallinen korvausarvo löydettyä poroa kohtaan on 1703€/poro.

Vuonna 2019 karhut aiheuttivat 175 kpl (204) riistavahinkolain (105/2009) nojalla korvattavia kotieläinvahinkotapauksia yhteensä noin 182 000 euron (197 000) arvosta, josta mehiläisvahinkotapauksia oli 105 kpl (148), arvoltaan yhteensä noin 142 000 euroa (152 000), lammasvahinkotapauksia 62 kpl (43), arvoltaan yhteensä noin 27 000 euroa (36 000), nautavahinkotapauksia 2 kpl (1), arvoltaan 930 euroa (170). Maatalousvahinkotapauksia karhut aiheuttivat 170 kpl (144), arvoltaan 98 000 euroa (93 000). Yhteensä karhun aiheuttamat vahingot kotieläimille, viljelyksille ja mehiläistaloudelle olivat noin 280 000 euroa (289 000). Tässä laskua edellisvuoteen tuli 9 000 euroa. Tavoitteena on, että esityksen mukaisella metsästyksen rajoittamisella karhukanta koko maan mittakaavassa säilyy elinvoimaisena, karhun läsnäolosta aiheutuvat haitat minimoidaan ja karhukanta pidetään ihmisarkana.

Karhun aiheuttamat korvatut poro-, koira- ja kotieläinvahingot 2010-19										
Vahinkotapauksien / eläinten kpl määrä	2010	2011	2012	2013	2014	2015	2016	2017	2018	2019
Porovahingot	579	594	584	588	661	723	584	884	801	658
Koiravahingot	1	2	2	2	1	1	4			
Lammasvahingot	23/23	28/97	38/92	27/122	29/103	37/127	46/142	33/79	43/102	62/69
Nautavahingot	7	0	3/4	3/4	5/11	1	1	5/6	1	2
Hevosvahingot					3	1			1	0
Muut kotieläinvahingot					1			1	2	1
Muu eläinten pitoon kohdistuva	1		1	2	1		1	1	3	2
Muu eloton irtaimisto	6	15	8	1	2	3	5	9	5	0
Peltovahingot	109	128	128	81	83	120	149	218	144	170
Mehiläisvahingot	70	118	80	80	182	160	103	106	148	105
<i>(esim. 18/18+ tarkoittaa, että 18 korvattavaksi hyväksytyssä tapauksessa on kuollut/vahingoittunut yli 18 eläintä; kaikissa tapauksissa eläinten tarkkaa lukumäärää ei ole kirjattu kunnissa eivätkä ne siten löydy riistavahinkorekisterin tietokannasta)</i>										
Karhuvahinkojen euromääräiset korvaukset										
	2010	2011	2012	2013	2014	2015	2016	2017	2018	2019
Porovahingot (käytetty 2016 keskim. 2280€/poro)	744015	886 842	807 672	876 120	1 088 006	1 236 330	1 564 080	2015520	1364000	1121000
Koiravahingot	2 472	3 849	15 000	11 850	2 000	1 415	18498			
Lammasvahingot	53 538	99 846	59 993	46 113	46 622	55 316	59274	30350	36402	27367
Nautavahingot	5 180	0	2 181	2 818	1 236	760	590	4400	170	930
Hevosvahingot					2 929	2 500			1500	0
Muut kotieläinvahingot					520		2000	129	785	518
Muu eläinten pitoon kohdistuva	494		886	3 162	600			540	4471	530
Muu eloton irtaimisto	1 606	6 070	1 829	200	3 032	1 030	3350	23465	1560	0
Peltovahingot	59 561	71 000	73 986	32 254	34 476	49 546	66213	182594	93404	97977
Mehiläisvahingot	106 097	154 628	105 434	97 834	179 014	157 293	104 286	124480	152011	141691
	972963	1222235	1066981	1070351	1358435	1504190	1818291	2381478	1654303	1390013

Taulukko 3. Karhun aiheuttamat vahingot lukumäärinä ja euroina 2010-2019. Lähde: Riistavahinkorekisteri.

Karhut ovat aiheuttaneet paikoin suuria tappioita mehiläistarhauselinkeinoille (kuva 4). Karhut ovat myös paikoin aiheuttaneet jonkin asteisen työturvallisuusriskin ja ainakin pelkoa mehiläistarhoilla työskenteleville henkilöille sekä tarhan läheisyydessä asuville ihmisille. Mehiläistarhojen suojaaminen sähköaidoin on yleensä välttämätöntä etenkin tiheän karhukannan alueilla. Useimmiten aita oikein asennettuna ja säännöllisesti huollettuna poistaa karhun karkottamisen tai poistamisen tarpeen. Yksi aitapaketti aurinkokennolla maksaa noin 300 euroa. Aita on siis erittäin kustannusvastaava suojauskeino, joten tätä keinoa tuetaan valtion varoista vuosittain n. 50-80 000 eurolla. Tarhaajat voivat tilata niitä suoraan aitapaketteja tarjoavalta yritykseltä Suomen riistakeskuksen ohjeistuksen mukaisesti. Mehiläistarhojen sähköaitasuojausta on syytä jatkaa, koska menetelmä on toimiva ja erittäin kustannustehokas. Lisäksi aitojen rakentamista on syytä ohjata tiedotuksen ja neuvonnan avulla todennäköisille vahinkoalueille. Karhut ovat levittäytyneet koko Suomen alueelle ja ovat tehneet huomattavia vahinkoja mehiläistarhaajille Etelä- ja Keski-Suomessa, missä mehiläistarhaus on yleistä. Tästä johtuen suojausten tarve on lisääntynyt huomattavasti.

Keskeiseksi keinoksi suurpetojen aiheuttamien vahinkojen vähentämiseksi nousee näin ollen ennaltaehkäisy. Myös lammas- ja muita kotieläintiloja voidaan suojata suurpetosähköaidoilla, joilla saadaan monivuotinen suoja toistuville tai mahdollisille vahinkokohteille. Karhut kuitenkin saattavat aiheuttaa mehiläistarhoille ja kotieläintiloille paljon ylimääräistä työtä, jota ei korvata riistavahinkolain nojalla.

Kannanhoidollinen metsästys voi vähentää mehiläistarhojen ja kotieläintilojen vahinkoja, mikäli metsästys kohdennetaan tai kohdentuu vahinkoa aiheuttaviin yksilöihin. On kuitenkin huomattava, että vaikka edellytykset vahinkoperusteisen tai kannanhoidollisen poikkeusluvan myöntämiselle täyttyisivät, mehiläispesien tai kotieläintilan omistajalla luvanhakijana on lisäksi oltava metsästysoikeus alueella, jossa karhu olisi tarkoitus tappa. Usein metsästysoikeus on kuitenkin muilla kuin mehiläistarhaajalla tai kotieläintilan pitäjällä. Vahinkoyksilöiden poistaminen saattaakin edellyttää vahingonkäräjiltä yhteistoimintaa alueen luvanhakijana toimivan metsästyseuran tai metsästyseurojen puolesta yhteislupaa hakevan henkilön kanssa.

Metsästyslakiin on säädetty uusi 34 a § ravintohoukuttimesta. Valtioneuvoston asetuksella voidaan alueellisesti kieltää riistaeläinten tarkoituksellinen houkuttelu haaska tai muuta ihmisen perustamaa eläinperäiseen ravintoon tai hajuun perustuvaa houkutinta sekä ihmisten ja kotieläinten ravinnoksi tarkoitettuja elintarvikejalosteita hyväksi käyttäen 1 päivän kesäkuuta ja 9 päivän syyskuuta välisenä aikana, jos se on tarpeen 33 §:n 2 momentin 3 kohdassa säädetyn kiellon valvonnan tehostamiseksi. Kielto ei kuitenkaan voi koskea pyyntivälineenä käytetyn loukun tai rautojen suojuksen sisällä käytettäviä syöttejä ketun, mäyrän, hillerin, nädän, supikoiran ja minkin metsästyksessä eikä se koske myöskään yritystä, jonka kaupparekisteriin ilmoitetun toiminnan laatu tai toimiala on luontokuvaus- ja katselutoiminta. Ravintohoukuttimen sijaintipaikassa on kuitenkin oltava tiedot ravintohoukuttimen ylläpitäjästä yhteystietoineen ja paikasta, jossa kuluttajaturvallisuuslain mukainen turvallisuusasiakirja on nähtävissä. Ravintohoukuttimesta on myös tehtävä ilmoitus paikkatietoineen Suomen riistakeskukselle. Tämä metsästyslain pykälä tuli voimaan 1.1.2018. Ravintohoukuttimien käytön rajoittamisen voidaan arvioida jatkossa vähentävän tietyillä alueilla merkittävästi ihmisen luontoon kuljettamia eläinten ruhoja tai muita ravintohoukuttimia. Valtioneuvoston asetusta alueellisista rajoituksista ei ole kuitenkaan vielä annettu.

Metsästyslain 41 § muutettiin siten, että Suomen riistakeskus sai 1.8.2017 alkaen toimivallan myöntää poikkeusluvan suurpedon häirintään. Aiemman säännöksen mukaan Suomen riistakeskus pystyi myöntämään poikkeusluvan vain suurpedon tappamiseksi tai pyydystämiseksi ja vain poliisilla oli oikeus karkottaa riistaeläin. Poikkeuslupa häirintään soveltuu tilanteisiin, joissa ei ole välitön tilanne päällä.

On myös tuotu esiin, että karjan laiduntamisvelvoitteen täyttäminen ei aina onnistu petoalueilla ja että yksittäisten tilojen kohdalla tilanne voi muodostua kohtuuttomaksi. Karhut ovat häirinneet eräillä alueilla eläinten hyvinvoinnin tuen laidunnus-lisäehdon toteutusta. Näissä tapauksissa on kysytty lisäehdon vaihtomahdollisuutta. Suurpetotilanteen muutosta voidaan pitää sellaisena olosuhdemuutoksena, jossa lisäehto voidaan vaihtaa. Suurpetoasiantuntijan lausunto on tarpeen, jotta tiedetään, miten petotilanne on kehittynyt paikallisesti viljelijän sitoumuskauden aikana. Lisäehdon vaihtamisessa ja siitä luopumisesta on otettava huomioon EHT VnA 16 §:n periaatteet. Lisäehdon takaisinperintä voisi tulla kyseeseen vain silloin, jos tila voisi vaihtaa tilalle sopivaan toiseen lisäehtoon, mutta ei vaihda.

Voimakkainta karhukannan verotus olisi yhä hoitosuunnitelman mukaisesti poronhoitoalueella, missä metsästyksellä pyritään edelleen vähentämään karhun aiheuttamia vahinkoja porotaloudelle. Poronhoitoalueella suurimman sallitun saalismäärän avulla arvioidaan mahdollistettavan karhun porotaloudelle aiheuttamien vahinkojen vähentäminen ja karhukannan harventaminen paikallisesti kannan pitämiseksi hoitosuunnitelman tavoitteiden mukaisena. Muun Suomen alueella asetus mahdollistaa Suomen riistakeskukselle varsin hyvät toimintamahdollisuudet tihentymien ja konfliktien hoitamiseen. Mahdollistamalla kannanhoidollista metsästystä asutuksen läheisyydessä liikkuviin karhuihin lisätään niiden ihmisarkuutta ja siten vähennetään karhujen aiheuttamien konfliktien määrää. Vaikutus riippuu kuitenkin saaliin koostumuksesta.

Kannanhoidollinen metsästys mahdollistetaan viime vuoden tapaan koko Suomen alueella. Linjaus antaa paremmat mahdollisuudet puuttua mm. mehiläisvahinkoihin erityisesti läntisen Suomen alueella. Alueilla, joilla ei välttämättä ole havaittu vielä montaa pentuetta, metsästys kohdistuu todennäköisemmin nuoriin uroksiin. Metsästyksen sallimisella arvioidaan olevan positiivinen vaikutus paitsi petoyhdysmiesverkoston toimivuuteen myös paikallisten ihmisten suhtautumiseen karhun levittäytymiseen läntisen Suomen alueelle. Tutkimuksin on osoitettu, että karhuja tulee yhä enemmän Venäjältä, missä kannantiheys on suurempi kuin Suomessa. Tämän seurauksena karhujen geneettinen monimuotoisuus on lisääntynyt Etelä- ja Keski-Suomessa²⁰. Onkin hyvin todennäköistä, että suunnitelmallinen karhukannan hoito metsästyksellisin keinoin on lisännyt lajin geneettistä monimuotoisuutta Suomessa. Asetus luo edellytykset karhukannan suojelulle ja mahdollistaa karhukannan säätelyn niin, että alueellista vahinko- ja tiheyskehitystä on mahdollista kontrolloida metsästettävien karhujen enimmäismäärien puitteissa.

Poikkeuslupaa ei voida myöntää luontodirektiivin 16 artiklan 1 kohdan nojalla, jos poikkeamisella tavoiteltu päämäärä voidaan saavuttaa jollakin muulla tyydyttävällä ratkaisulla. Poikkeaminen on siis mahdollista vain, jos sellaista vaihtoehtoista toimenpidettä ei ole, jonka avulla tavoiteltu päämäärä voidaan saavuttaa tyydyttävällä tavalla ja niin, että direktiivissä säädettyjä kieltoja noudatetaan. Kannanhoidollinen metsästys on ainoa keino saavuttaa edellä mainitut päämäärät. Yksittäisten vahinkoa tai turvallisuusuhkaa aiheuttavien karhujen poistamisella ei voida mm. ylläpitää karhujen ihmisarkuutta, rajoittaa karhukannan kasvua (n. 16%/vuodessa) tai vähentää karhukannan tiheyttä. Lisäksi EU –tuomioistuimen ja KHO:n ratkaisukäytännön perusteella vahinkoa aiheuttavan yksilö on pystyttävä identifioimaan, joten valikointi on lähes mahdotonta lumettomana aikana tiheästä karhukannasta.

Muu tyydyttävä ratkaisu olisi muuttaa luontodirektiivin liitteitä luontodirektiivin 19 artiklan mukaisessa menettelyssä siten, että karhu siirrettäisiin Suomen populaation osalta liitteestä IV liitteeseen V. Tämä ei ole kuitenkaan kansallisesti tehtävissä, vaikka perusteita muutokselle olisi runsaasti. Karhu ei ole enää uhanalainen, vaarassa tai harvinainen eikä edes paikallinen mitä edellytetään yhteisön tärkeinä pitämiltä lajeilta luontodirektiivin 1 artiklan g kohdassa. Karhun statuksen muuttaminen tiukasti suojellusta lajista (liite IV²¹) lähtökohtaisesti metsästettäväksi lajiksi (liite

²⁰ Snorre B. Hagen, Alexander Kopatz, Jouni Aspi, Ilpo Kojola, Hans Geir Eiken: Evidence of rapid change in genetic structure and diversity during range expansion in a recovering large terrestrial carnivore. 2015.

<http://rspb.royalsocietypublishing.org/content/282/1807/20150092>

²¹ lajit, jotka edellyttävät tiukkaa suojelua

V²²) voisi tapahtua vain komission ehdotuksesta ja neuvoston vahvistamana yksimielisesti. Luonto- ja lintudirektiivin Fitness Check –raporttia seuranneessa arvioissa²³ on todettu, että vähälukuisten lajien nykyinen listaamista tiukasti suojeltujen lajien joukkoon on kyseenalaistettu sillä perusteella, että nämä lajit ovat laajentaneet levinneisyysaluettaan ja ovat runsaampia kuin direktiiviä annettaessa (esim. susi) tai ovat riittävän runsaita tietyssä jäsenvaltiossa alhaisemman suojelutason perustelemiseksi (esim. jotkut hanhilajit). Komissio on selvästi²⁴ todennut, ettei se aio muuttaa liitteitä, koska se voisi johtaa arvaamattomiin seurauksiin. Raportin perusteella etenkin suojelujärjestöt ovat argumentoineet, että direktiivien käytettävissä olevat poikkeukset tarjoavat riittävät joustot jo nykyisellään, joilla voidaan näiden lajien suojelu ja ihmisen toiminnat yhteen sovittaa.

5 Asian valmistelu

Maa- ja metsätalousministeriössä on valmisteltu virkatyönä ehdotus maa- ja metsätalousministeriön asetukseksi poikkeusluvilla tai alueellisen kiintiön perusteella sallittavasta karhun metsästyksestä metsästysvuonna 2020–2021. Siinä asetetaan suurin sallittu saalismäärä ja rajataan alue, jolla poikkeuslupaharkintaa voidaan Suomen riistakeskuksen toimesta tehdä tai alueellista kiintiötä käyttää.

Lausuntoja asetusluonnoksesta annettiin yhteensä 14. Lausunnoissa pääosassa kannatettiin esitetyjä linjauksia ainakin muun Suomen osalta, mutta määrien osalta osa piti kiintiön määrää liian pienenä ja osa liian suurena. Poronhoitoalueen kiintiötä suojelutahot pitivät liian suurena ja elinkeinoa edustava taho taas liian pienenä. Lausunnoissa myös nostetaan aiempien vuosien tapaan esille paljon asioita, joihin ei kuitenkaan tällä Suomen riistakeskuksen toimivaltaa rajoittavalla karhukiintiöasetuksella voida mitenkään vaikuttaa. Lausuntoyhteenveto on tämän muistion liitteessä.

²² lajit, joiden ottaminen luonnosta ja hyväksikäyttö voi vaatia hyödyntämisen sääntelyä

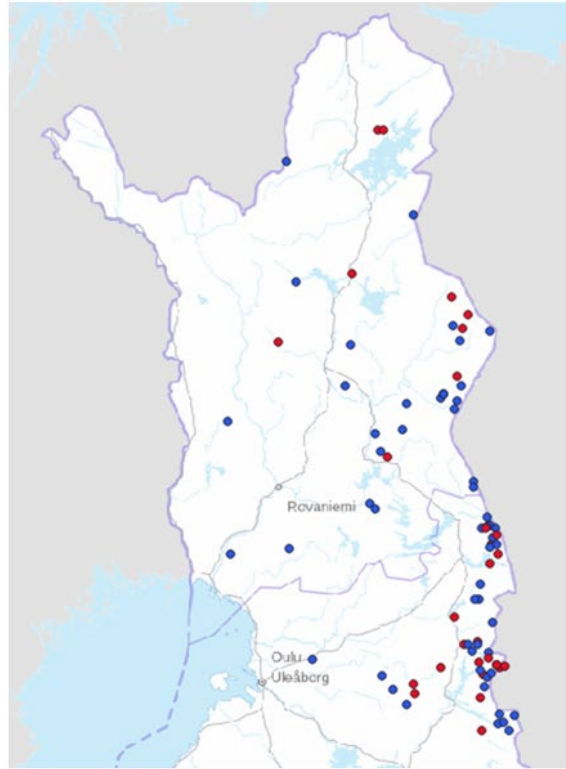
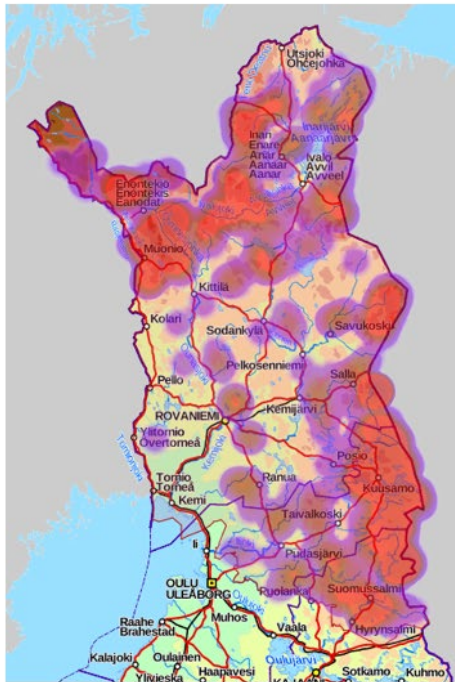
²³ https://ec.europa.eu/environment/nature/legislation/fitness_check/docs/nature_fitness_check.pdf

²⁴ https://ec.europa.eu/environment/nature/legislation/fitness_check/docs/nature_fitness_check.pdf s. 61-63 6.3.2. Katso alaviite 8.

Liite 1

POROVAHINGOT JA KARHUSAALIS 2019

2019 (n=633/645; 9
hylättyä hakemusta)

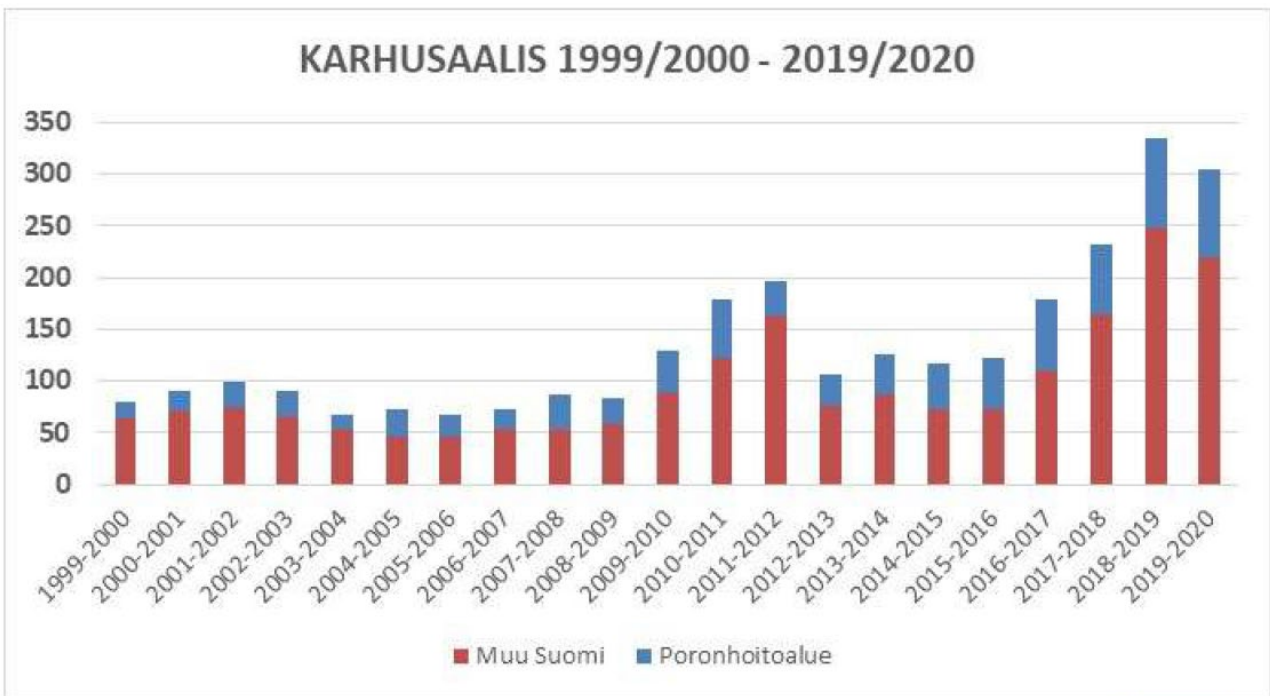


30.6.2020

© Suomen riistakeskus

20

Kuva 2. Karhusaalis ja porovahingot poronhoitoalueella 2019. Lähde. Suomen riistakeskus.

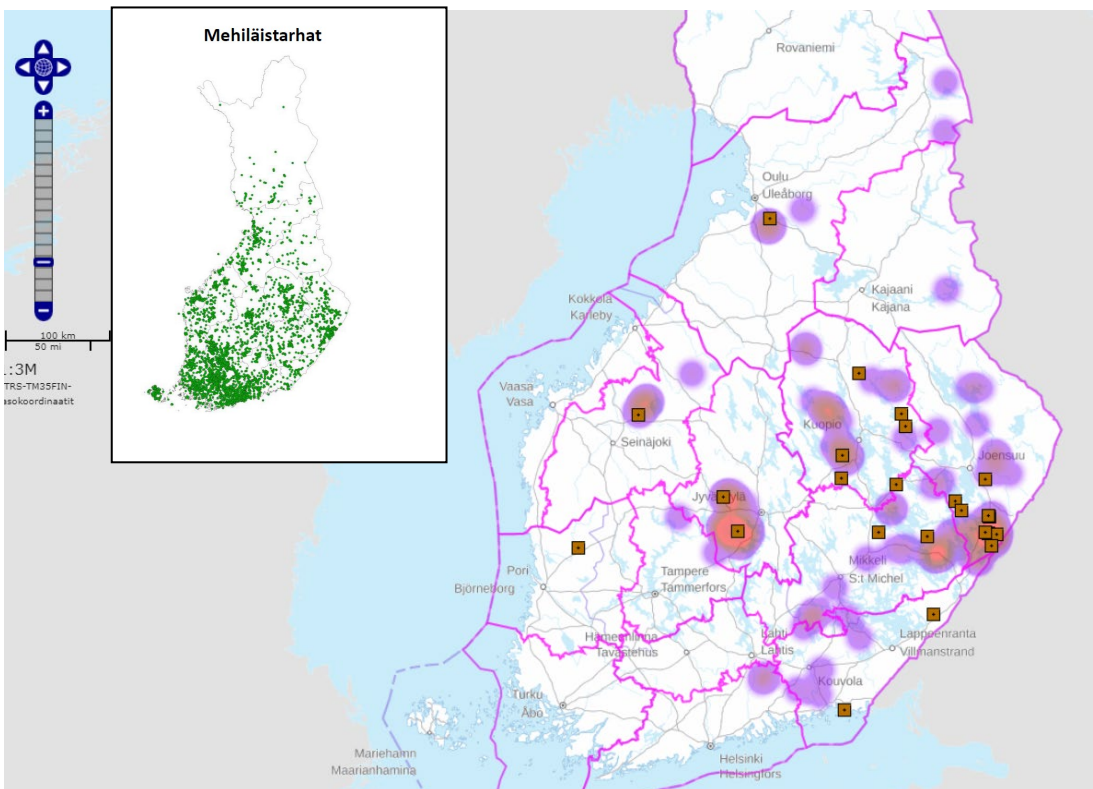


18.5.2020

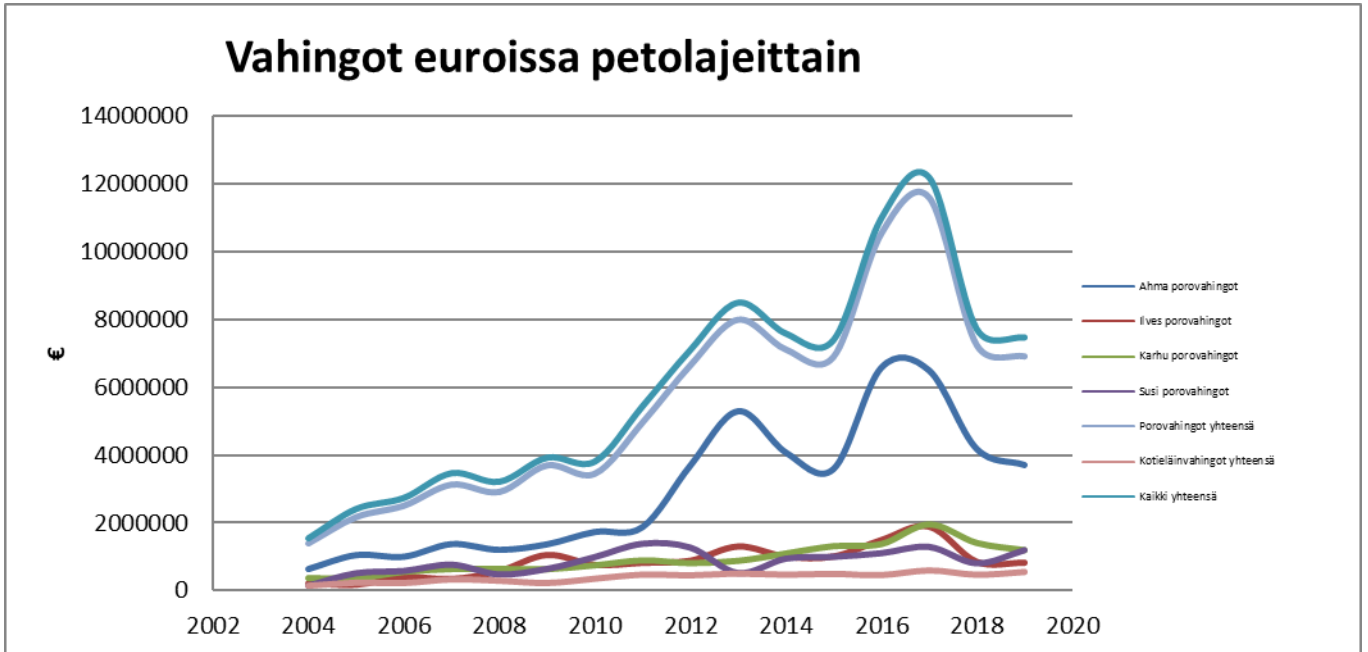
© Suomen riistakeskus

14

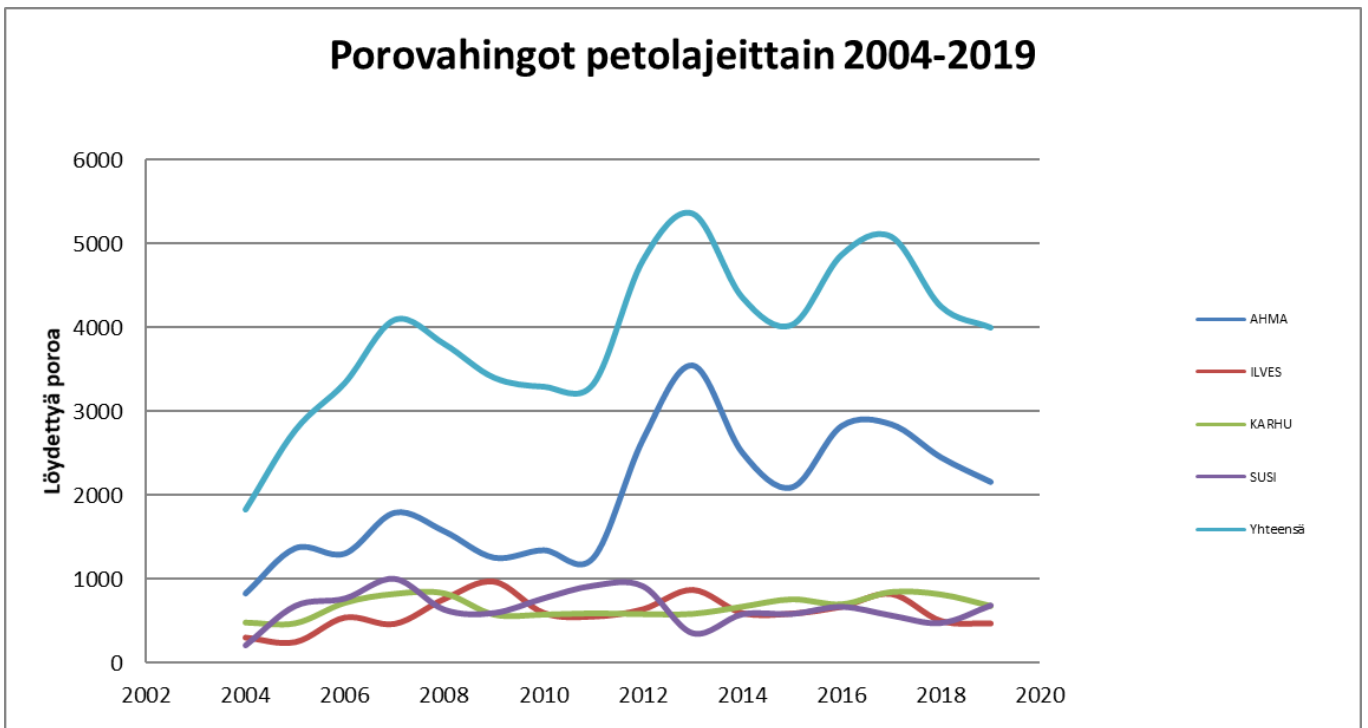
Kuva 3. Karhusaalis 1999-2020. Lähde. Suomen riistakeskus



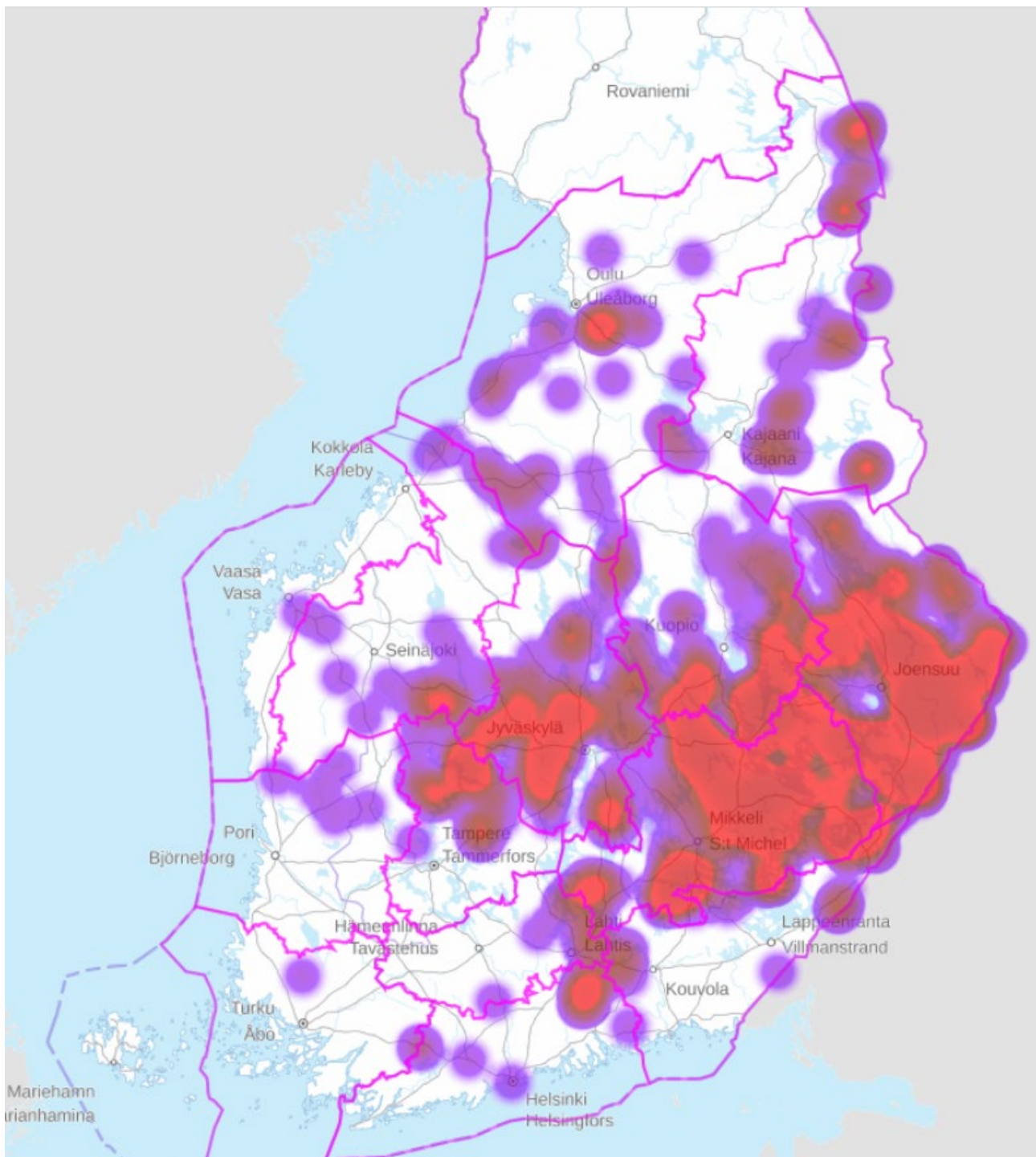
Kuva 4. Karhun aiheuttamien mehiläisvahinkojen sijoittuminen 2019 lämpökarttana ja alkuvuoden 2020 vahingot (25 kpl)ruskeina neliöinä.



Kuva 5. Karhun aiheuttamat porovahingot euroissa suhteessa muihin suurpetoihin. Pudotus johtuu riistavahinkolain muutoksesta, jossa ns. Lex Halla –korvaus kumottiin. Muutos koski 2018 vahinkoja.



Kuva 6. Karhun aiheuttamat porovahingot suhteessa muihin suurpetoihin. Löydettyjen porojen määrä ei juurikaan laskenut karhun osalta.



Kuva 7. Karhuja havaittiin 100 metriä lähempänä asuttua rakennusta vuonna 2019 yli 1200 kertaa.



Kuva 8. Esimerkki karhun pihahavainnosta, joka johti poliisin johdolla hoidettuun SRVA - karkotukseen.

Liite 2

Lausuntoyhteenveto maa- ja metsätalousministeriön asetuksesta karhukiintiöksi vuodelle 2020-2021. Lausunnoista on pyritty poimimaan olennaisimmat näkemykset. Lausunnot kokonaisuudessaan on saatavissa maa- ja metsätalousministeriön kirjaamosta.

Lausunnon antaja	Palaute	Toimenpide/kommentti
<p>LUKE</p>	<p>Asetuksessa suurimmaksi sallituksi saalismääräksi esitetään koko maan osalta 384. Määrä on suurempi kuin suurin sallittu saalismäärä metsästysvuodelle 2019-2020, jolloin se oli 313 karhua. Karhujen todennäköisimpään kokonaisyksilömäärään (2 360) suhteutettuna korkein sallittu saalismäärä merkitsisi verotusprosenttia 15,9. Osuus vastaa Luken arviota kestävästä metsästysverotuksesta. Osuutena se on korkeampi kuin on tavallisesti arvioitu ekologisesti kestäväksi metsästysverotukseksi karhukannassa. Suomessa korkean metsästysverotuksen tehnee mahdolliseksi voimakas tulomuutto Venäjältä, mistä on saatu viitteet geneettisistä tutkimuksista.</p> <p>Esitetty korkein saalismäärä ja poronhoitoalueelle säädetty alueellinen pyyntikiintiö tähtäävät perustelumustion mukaan yhtäältä vahinkojen ja populaatiotheyden alueellisten erojen vähentämiseen, toisaalta karhukannan säätely on yksi keino hoitaa karhun saaliinaan käyttämien muiden riistaeläinten, kuten vähälukuisen metsäpeuran kantoja.</p> <p>Toteutuvan metsästysverotuksen vaikutuksen arvioinnissa tulee olla useamman vuoden aikajänne ja tieto paitsi saalismäärästä, myös saaliin ikä- ja sukupuolirakenteesta. Luonnonvarakeskus pyrkii edelleen kehittämään pyynnin vaikutuksia ennustavaa matemaattista tarkastelua.</p>	
<p>Suomen riistakeskus</p>	<p>Suomen riistakeskus pitää asetuksen tavoitteita kannatettavina. Tavoiteltua päämäärää ja kannanhoidollisen pyynnin perusteita on kuvattu muistiossa perusteellisesti. Maa- ja metsätalousministeriön tavoitteena oli 2010-luvun alussa pysäyttää karhukannan voimakas kasvu. Tässä on onnistuttu, ja kanta kääntyi laskuun. Viime vuosien aikana ministeriön tavoitteena on ollut huolehtia, että karhukanta va-</p>	<p>Luvut korjattu sivulle 1. Taulukkoon 2 korjattu oikea vuosiluku.</p>

	<p>kiintuu. Tällä hetkellä kanta näyttäisi kuitenkin odotusten vastaisesti nousevan viime vuosien metsästyksestä huolimatta, mikä edellyttää myös kiintiön nostamista edellisvuodesta, mikäli pyritään saamaan vakaa kanta.</p> <p>Metsästyksellä pyritään lisäksi huolehtimaan karhukannan tasaisesta jakaantumisesta Suomessa poronhoitoalueen ulkopuolella. Karhujen määrää voidaan Suomessa kasvattaa nykyisestä vielä laajoilla alueilla, jossa on karhuille hyvin soveltuvia, ihmistoiminnasta rauhallisia elinympäristöjä. Erityisesti eteläisessä ja läntisessä Suomessa kannan kasvun ja kehittämisen rajoitteena ovat karhuille hyvin soveltuvien elinympäristöjen vähäisempi määrä, korkeampi väestön tiheys ja elinkeinotoiminta.</p> <p>Asetuksessa suurimmaksi sallituksi saalismääräksi koko maan osalta esitetään 384. Edellisen vuoden metsästyskiintiö oli 313 ja sitä edellinen 355. Kiintiöt alueittain olisivat seuraavat.</p> <p>Koko Suomen verotusprosentiksi esitetään 15,9% jakautuen seuraavasti: Muu Suomi 289 ja poronhoitoalue 95, jakautuen 20 läntinen ja 75 itäinen. Poronhoitoalueen verotusmäärää ja verotusprosentteja kuvaavat luvut ovat muistiossa sivulla 1 virheelliset.</p> <p>Sama koskee muun Suomen verotusprosenttia. Sivulla 10 on oikeat lukemat.</p> <p>Suomen riistakeskus pitää esitettyä kiintiön asettamista perusteltuna. Se antaa mahdollisuuden järjestää karhun metsästys tarkoituksenmukaisesti aiemmin käytössä olleiden kannanhoitoalueiden rajaseuduilla. Lisäksi poronhoitoalueen ulkopuolisen Suomen kiintiön asettaminen koko alueelle mahdollistaa joustavamman poikkeuslupien suuntaamisen asetuksen muistiossa kuvattujen vahinkojen ja riistataloudellisten haasteiden huomioimiseksi.</p> <p>Suomen riistakeskus arvioi esitetyn kiintiön olevan perusteltu ja tarpeellinen. Poronhoitoalueella on tarpeen rajoittaa karhukantaa porovahinkojen vähentämiseksi ja karhukannan tihentymiä on voitava purkaa edelleen erityisesti itäisen Suomen tihentymäalueilla.</p> <p>Esitetyn kiintiön puitteissa on mahdollista suunnata riittävä verotuspaine alueille, joilla metsäpeurakannan hoito sitä edellyttää.</p> <p>Verotussuunnittelulla ja poikkeuslupien suuntaamisella pyritään toteuttamaan asetusluonnoksen</p>	
--	--	--

	<p>muistiossa esitettyjä päämääriä. Pyynnin suunnitella tavoitellaan sitä, että karhuja esiintyy tasaisemmin sopivissa elinympäristöissä koko maassa. Kannanhoidollisella metsästyksellä pyritään säätelemään karhukannan kasvua karhukannan hoitosuunnitelman tavoitteiden mukaisesti.</p> <p>Suomen riistakeskus huomauttaa, että asetuksen muistion taulukossa 2, muistion sivu 10, vasemmanpuoleisimman sarakkeen metsästysvuosi pitäisi olla 2020-2021 eikä 2019-2020. Kuvassa 2 sivulla 19 kuvassa 2018 saalis; pitäisi olla vuoden 2019 saaliskartta. Kuvassa 7 sivulla 22 kuvatekstissä tarkoitettaneen yli 1200 kertaa.</p> <p>Suomen riistakeskus on antanut alueellisille riistanneuvostoille mahdollisuuden ottaa kantaa karhun kiintiöasetukseen. Alueellisilta riistanneuvostoilta saadun palautteen perusteella asetusluonnoksen esityksiä pidetään perusteltuina ja kannatettavina.</p> <p>Esitetty kiintiö mahdollistaa karhukannan aiheuttamiin haasteisiin vastaamisen, mutta ei uhkaa karhukannan hoidon ekologista kestävyttä. Karhukannan kokoa arvioidaan vuosittain ja tulevien vuosien verotusmäärissä huomioidaan karhukannan valtakunnallinen ja alueellinen kehitys sekä Luonnonvarakeskuksen tuottamat ja vuosittain päivitettävät ennusteet karhukannan kehityksestä.</p>	
<p>Suomen luonnonsuojeluliitto</p>	<p>Lausuntopyyntöissä esitetään metsästyskiintiön kasvattamista 71 yksilöllä, mitä Luonnonsuojeluliitto pitää hieman liian suurena kannanarvion epävarmuuden johdosta. Muu Suomen esitetty kiintiö 289 karhua (noin 13 % verotus) ei ylitä karhukannan kestävyttä, mutta varovaisuusperiaatteen mukaisesti sen tulisi olla noin 10 % luokkaa. Luonnonsuojeluliitto esittää enintään 240 karhun kiintiötä poronhoitoalueen eteläpuolelle. Myös kaikki muut ihmistöiminnan seurauksena kuolleet karhut tulee vähentää kiintiöstä, jotta karhukannan kestävyttä ei vaaranneta.</p> <p>Poronhoitoalueen ehdotetun karhukiintiön mukainen verotus on edelleen liian suuri (85 karhua eli 25% kannasta), vaikka saalis on pääosin (78—91 %) urosvoittoista tulomuuttoa Venäjältä. Liitto esittää poronhoitoalueen karhukannan lupamäärän pienentämistä 25 prosentista 20 prosenttiin karhukannasta, ottaen huomioon metsästyksen vaikutuksen porovahinkojen ehkäisy-</p>	<p>Metsästyslain 34a §:n mukaan valtioneuvoston asetuksella voidaan alueellisesti kieltää riista-eläinten tarkoituksellinen houkuttelu haaskaan tai muuta ihmisen perustamaa eläinperäiseen ravintoon tai hajuun perustuvaa houkuttamista sekä ihmisten ja kotieläinten ravinnoksi tarkoitettuja elintarviketalosteita hyväksi käyttäen 1 päivän kesäkuuta ja 9 päivän syyskuuta välisenä aikana, jos se on tarpeen 33 §:n 2 momentin 3 kohdassa säädetyn kiellon val-</p>

	<p>sä. Ravintohoukuttimen käyttö on uuden lain mukaan kielletty kesäaikaan. Liitto esittää lain noudattamisen tehostamista ja kesäaikaista valvontaa. Edellisvuosien kokemusten perusteella tiedetään, että erilaisilla haaskoilla karhuja voidaan houkutella haluttuun paikkaan niiden metsästämisestä helpottamiseksi ja poikkeuslupien saamiseksi. Mehiläis- ja lammasvahinkojen ehkäisyssä tulee olla edelleen aktiivinen. Sähköaidat ovat kustannustehokas tapa ehkäistä vahinkoja. Liitto esittää sähköaitojen rakentamisen kaksin-, kolminkertaistamisen lähivuosina. Lisäksi vahinkojen ehkäisyneuvontaa tulee tehostaa.</p>	<p>vonnan tehostamiseksi. Kyseisen pykälän kohdassa kielletään mm. ravintohoukuttimen käyttö karhun metsästyksessä. Pykälä on siis säädetty metsästyksen valvonnan tehostamiseksi. Toistaiseksi valtioneuvoston asetuksella ei ole kielletty ravintohoukuttimen pitoa millään alueella.</p> <p>Muistion sivu 16.</p>
<p>Luonnonsuojeluliitto Tapiola</p>	<p>Liitto on muistuttanut ministeriötä edellisissä lausunnoissaan ministeriön perustehtävästä karhun suojeluun nähden ja luontodirektiivin velvoitteisiin. Karhun asemaan luontodirektiivin liitteen IV lajina, Liitto viittaa edelliseen lausuntoonsa 24.6.2019 (Drno 865/01.03/2019).</p> <p>Ministeriö haluaa painottaa niin sanotuissa kannanhoidollisissa luvissa vahinkoa aiheuttavia yksilöitä. Liitto muistuttaa, että EU-tuomioistuimen ennakkoratkaisun C-674/17 mukaan ”lupayhdistelmiä” ei tule käyttää, vaan lupien myöntämisessä on tarkasti määriteltävä se ongelma, joka suojelusta poikkeamisella pyritään ratkaisemaan. Mikään sivulla 3 mainituista tarkoituksista ei täytä 1e-alakohdan kriteeristöä, vaan kaikki suojelusta poikkeamiset soveltuvat 1a-d alakohtiin.</p> <p>Liitto muistuttaa myös, että lisäksi tulee tarkastella muun tyydyttävän ratkaisun puuttuminen ja kolmanneksi se, ettei poikkeamisella vaaranneta suotuisaa suojelun tasoa. Liitto muistuttaa, että tuomioistuimen päätökset eivät ole (eläin)lajikohtaisia, vaan edellä mainitussa ratkaisussa EU-tuomioistuin on ottanut kantaa nimenomaisesti direktiivin 16 (1e) alakohdan, eli metsästyslain 41 §m 3 momentin mukaisesti suojelusta poikkeamisiin, jotka koskevat kaikkia liitteessä IV mainittuja lajeja. Lisäksi muistutetaan, että direktiivin asettamat edellytykset eivät ole vaihtoehtoisia toisilleen, vaan niiden kaikkien tulee täytyä samanaikaisesti.</p> <p>Lisäksi tuomioistuin toteaa kappaleessa 36: ”<i>Luontodirektiivin 16 artiklan 1 kohdan e alakohtaa ei siis voida käyttää yleisenä oikeusperusteena poikkeus-</i></p>	

	<p><i>ten hyväksymiselle direktiivin 12 artiklan 1 kohdasta, sillä muuten 16 artiklan 1 kohdassa tarkoitetuista muista tapauksista ja kyseisestä tiukan suojelun järjestelmästä tulisi tehottomia.”</i></p> <p>Niin ikään tuomioistuimien korostaa päätöksessään ennalta varautumisen periaatetta kappaleissa 66 ja 69. Tuomioistuimen ennakkoratkaisussa korostetaan niin ikään tieteellisen tiedon merkitystä kannanhoidossa ja yksiselitteisesti todetaan, että mikäli saatavilla oleva tieteellinen tieto on ristiriitaista, tulee edetä huonoimman skenaarion, ei optimistisemmän, mukaan. Ministeriö ei ole asetusmuistiossaan esittänyt yhtään tieteellistä näyttöä:</p> <ul style="list-style-type: none"> - karhujen ihmisarkuudelle. <p>Miten ihmisarkuus määritellään ja mihin määritelmä perustuu, miten ”ihmisarka” käytös ilmenee käytännössä?</p> <p>-”hyväksyttävillä vahingoilla”</p> <p>Mikä määrä vahinkoja voidaan pitää ”hyväksyttävänä”? Miten se määritellään? Tappolupien toivossa mikään määrä ei ole ”hyväksyttävä”.</p> <ul style="list-style-type: none"> - miten kannan kasvun rajoittaminen lisää ”pitkäikaista hyväksyntää”? <p>Ministeriö jakaa ristiriitaista tietoa: toisaalta todetaan, että karhua kunnioitetaan, sitä kohtaan ei tunneta petovihaa kuten mm. ahmaa tai sutta, toisaalta tunnustetaan, että konfliktia ei juurikaan ole, toisaalta karhulle haetaan ”sosiaalista hyväksyntää”. Ei ole voitu osoittaa, onko Suomen karhukanta toipunut metsästyksen avulla, vai siitä huolimatta.</p> <p>Ministeriö toteaa, ei perustele muistiossaan miksi kannanhoidollinen metsästys on ainoa keino saavuttaa ”tavoite”-kohdan päämäärät. Tosiasiallisesti mitään muita ratkaisuja ei ole esitetty, saati arvioitu niiden toimivuutta suhteessa päämääriin. Lisäksi asetuksesta on (jälleen kerran) unohtunut kaikkein keskeisin päämäärä: elinvoimainen karhukanta. Ministeriön asetusluonnosta ei voida edellä mainituin perusteluin pitää luontodirektiivin mukaisena ja siinä asetusluonnos perusteluineen tulee käsitellä uudelleen ja laittaa tämän jälkeen lausuntokierrokselle huolellisemmin valmisteltuna ja luontodirektiivin vaatimukset täsmällisesti täyttävänä.</p>	
SYKE	<p>Suomen ympäristökeskus (SYKE) toteaa luonnoksista seuraavaa:</p> <p>Maaliskuun 2019 uhanalaisuusarviossa Suomen karhukanta arvioitiin silmälläpidettäväksi (NT). Karhun suojelutaso on arvioitu olevan suotuisa koko Suomessa. Maamme karhukanta on ollut kestäväällä</p>	

	<p>pohjalla reilun kymmenen vuoden ajan.</p> <p>Vuonna 2019 karhuja kaadettiin muu Suomessa 219 ja poronhoitoalueella 86. Poronhoitoalueen karhusaalis on edelleen urosvoittoinen, urosten osuus on ollut läntisillä poronhoitoalueella jopa 82 %. Maamme karhukantaan vaikuttaa tulomuutto Venäjältä, missä lajin kannantiheys on suurempi kuin Suomessa.</p> <p>Vuosien 1996-2013 karhusaaliista aikuisia on ollut 36,6 %. Aikuisten suhteellista osuutta pienentäneen tulomuuton ohella se, että huomattava osa itäisen Suomen aikuisista uroksista siirtyy Venäjän puolelle ennen metsästyskauden alkua. Urosvoittoinen (63 %) ja nuori karhusaalis on merkinnyt sitä, että avainasemassa olevien aikuisten naaraiden metsästyskuolleisuus on ollut pienempää.</p> <p>Luonnonvarakeskuksen vuoden 2019 kesäkuun arvi- on mukaan Suomessa karhujen kokonaisuusilömää- räksi arvioitiin ennen vuoden 2019 metsästyskautta olleen 2 020-2 130 yksilöä. Vuonna 2020 aikaisempi arvio on tarkentunut 2 300-2 500 karhuun. Karhukanta-arvio perustuu petoyhdys- henkilöiden tuottamaan tietoon, mikä on riippuvai- nen havainnoitsijoiden aktiivisuudesta ja ammatti- taidosta. Myöskin on havaittu, että kanta-arvio on kaksi vuotta myöhässä.</p> <p>Esitetty muu Suomi kiintiö 289 (noin 13 %) verotus ei ylitä karhukannan kestävyyttä. Luonnonvarakes- kuksen ja kansainvälisten tutkimusten mukaan kar- hukanta kestää 13-14 % verotuksen ilman kannan pienenemistä. Sen sijaan poronhoitoalueelle esite- tään 85 (15 läntinen ja 70 itäinen, 25 % verotus) karhun kiintiötä.</p> <p>Poronhoitoalueella ongelmana on havainnoitsijaver- koston harvuus ja siitä johtuva havaintojen pieni maara. Taman takia poronhoitoalueen kanta- arvioon liittyy muuta maata enemmän epävarmuus- tekijöitä. Muualla Suomessa karhukannan koon ar- viointia pidetään kohtuullisen luotettavana, vaikka- kin siinä esiintyy ajallista viivettä.</p> <p>Karhut ovat aiheuttaneet paikoin merkittäviä tappi- oita mehiläistarhaukselle ja lammasvahinkoja. Mehi- läistarhojen suojaaminen sähköaidoin on yleensä välttämätöntä tiheän karhukannan alueilla. Aitapa- ketti aurinkokennolla maksaa noin 300 euroa, joten sähköaita on kustannusvastaava suojauskeino. Aito-</p>	
--	---	--

	<p>jen rakentamista tuetaan valtion varoista vuosittain noin 50 000-80 000 eurolla. Porovahinkojen ehkäisy on muita vahinkoja vaikeampaa, ja vuosittain karhut ovat tappaneet 600-900 poroa.</p> <p>SYKE katsoo, ettei muu Suomen kiintiö vaaranna karhukannan kestävyyttä etenkin, kun tulomuutto Venäjältä on vahvistanut Suomen karhukannan geneettistä monimuotoisuutta. SYKE pitää hyvänä panostusta vahinkojen ennaltaehkäisyyn, mitä myös EU:n luontodirektiivi edellyttää. Vahinkojen pienentämiseksi aitojen rakentaminen tulisi kaksin-, kolminkertaistaa lähivuosina.</p> <p>Poronhoitoalueen kiintiötä SYKE pitää liian korkeana, kun poronhoitoalueen kannanhoidon arviointiin liittyy epävarmuutta. SYKE esittää poronhoitoalueen kiintiöksi 70 karhua ottaen huomioon karhun aiheuttamien porovahinkojen kohtuullistaminen.</p>	
Poliisihallitus	<p>Poliisihallitus on tutustunut asetusluonnokseen ja toteaa, että karhukannan ollessa edelleen kasvussa, on saalismäärän lisäämistä pidettävä oikeasuuntaisena toimenpiteenä.</p> <p>Poliisi on alkuvuoden 2020 aikana joutunut antamaan huomattavasti normaalia enemmän karhujen karkotusmääräyksiä. Metsästysverotuksen nostolla pystyttäisiin mahdollisesti vähentämään näiden ihmisille vaaraa aiheuttavien karhuyksilöiden esiintymistä.</p>	
Suomen Mehiläishoitajain Liitto SML ry	<p>Metsästyskauden 2018-2019 kannanhoidollinen metsästys kiintiöllä 355 yksilöä ja vuoden 2019-2020 kiintiöllä 313 yksilöä eivät ole pysäyttäneet karhukannan kasvua. Karhukanta on kasvanut viranomaisien odotusten vastaisesti 14% edellisestä arviosta. Jatkuva karhukannan kasvu on voitava pysäyttää. Suotuisan suojelun taso voitaisiin saavuttaa jo 1500 yksilön karhukannalla (keskustelu Suomen Luonnonsuojeluliiton kanssa). Kannanhoidollisilla luvilla on suora vaikutus karhuvahinkoihin mehiläistarhoilla.</p> <p>-Metsästyskiintiö 2018-2019 pudotti vahinkotapah- tumien määrää mehiläistarhoilla lähes puoleen ke- säkaudella 2019 (129:stä 67:ään)</p> <p>-Metsästyskiintiön pienentäminen 2019-2020 puo- lestaan näyttää lisäävän vahinkojen määrää 2020, koska lausunnon antamisen aikoihin ollaan vasta lä- hestymässä kauden puoliväliä.</p> <p>SML ry esittää, että metsästyskauden 2019-2020 karhukiintiö olisi 500 yksilöä.</p> <p>-karhukanta vakiinnutetaan ja kasvu pysäytetään -karhujen tiheys on tasolla, jossa haitat ja vahingot</p>	

	<p>ihmistoiminnoille pysyvät hyväksyttävänä</p> <p>SML ry esittää myös, että kannanhoidolliset poikkeusluvut kohdennettaisiin ensisijaisesti alueille, joilla tapahtuu mehiläistarha- tai kotieläinvahinkoja sekä asutuksen lähetyvillä häiriötä aiheuttaviin yksilöihin.</p> <p>SML ry haluaa muistuttaa, että:</p> <ul style="list-style-type: none"> -Vain pieni osa karhuista vierailee mehiläistarhoilla. Vahinkokarhut olisi pystyttävä poistamaan nopeasti. -Pölytys jää tekemättä ja tämän kerrannaisvaikutukset maataloudelle lisääntyvät, jos mehiläistarhaus loppuu kannattamattomana vahinkoalueilla. -Karhun ihmisarkuus on säilytettävä. Karhukanta on Luontodirektiivinkin perusteella pidettävä riittävän pienenä, jotta karhun ihmisarkuus säilyisi. 	
Metsähallitus	Ei lausuttavaa.	
Sisäministeriö	Ei lausuttavaa.	
Paliskuntain yhdistys	<p>Petovahinkomäärä ovat poronhoitoalueella edelleen mittavat ja teurasporojen määrät ovat laskeneet erittäin alhaisiksi (kuva 1). Löydettyjen vahinkojen suurin aiheuttaja on ahma, mutta karhu on vastuussa suurimmasta osasta löytymätöntä hävikkiä (kuva 2). Petojen aiheuttamista vahingoista löytyy arviolta viidennes. Karhu hyödyntää tutkimusten mukaan runsaimmin kesävasoja. Karhu aiheuttaa väistämättä mittavia porovahinkoja, mutta niiden todentaminen löydettyjen raatojen muodossa on äärimmäisen vaikeaa. Karhun vaikutus porojen teurasmääriin on huomattava. Poronhoitoalueen karhunmetsästyksen mitoituksessa esitetään kannanhoidosuunnitelman toimenpiteenä seurattavaksi karhun aiheuttamien vahinkojen kehittymistä, koska kanta-arvioon liittyy muuta maata enemmän epävarmuustekijöitä. Tämä on tarkoituksenmukainen lähtökohta, mutta asiaa arvioitaessa on huomioitavakarhun aiheuttama mittava porohävikki. Karhuvahingoista löytyy vain murto-osa, eivätkä löytyneet vahingot anna kattavaa kuvaa karhutuhojen kokonaisuudesta.</p> <p>Lumitilanne ja ennen kaikkea lumen tulo vaikuttavat olennaisesti karhunmetsästyksen onnistumiseen. Mikäli lumi tulee maahan ennen pyyntikauden päättymistä, täyttyvät kiintiöt sekä läntisellä että itäisellä poronhoitoalueella nopeasti. Itäisen poronhoitoalueen kiintiömetsästys on viimeisen kuuden vuoden aikana päättynyt kiintiön täyttymiseen reilusti ennen varsinaisen pyyntiajan loppua (31.10., kuva 3). Myös läntisen alueen kiintiö on täyttynyt ennen tätä. Läntisellä kiintiöalueella lumen aikainen tulo näkyy itäistä aluetta paremmin. Tämä kertoo osaltaan molem-</p>	Asetusmuistion 1 sivulle korjattu virheelliset kiintiöt.

	<p>pien alueiden karhukannan koosta ja sen leikkaamisen akuutista tarpeesta. Karhukanta on poronhoitoalueella vahva ja karhuilla on isoja pentueita. Kulu-neelta keväältä on tehty useita jopa neljän pennun pentuehavaintoja Kuusamon alueelta. Poronhoito-alueen karhukannan arviointiin ja metsästyksen onnistumiseen liittyy erityisen paljon epävarmuustekijöitä ja muutokset vuosien välillä voivat olla suuria. Karhun suojelutaso on Suomessa suotuisa ja mahdollistaa poronhoitoalueen karhukannan pienentämisen. Tämän takia poronhoitoalueen kiintiöt tulee asettaa niin suuriksi, että kiintiöiden täytyminen ei vaikeuta karhukannan koon kontrollointia porotalouden taloudellisten toimintaedellytysten turvaamiseksi. Poronhoitajien oikeusturvan ja omaisuuden suojan vuoksi karhun metsästyskiintiö on mitoitettava aidosti niin, että karhukantaa saadaan pienennettyä. Asetusluonnoksessa esitetään kiintiöksi itäiselle poronhoitoalueelle 75 karhua ja läntiselle poronhoitoalueelle 20 karhua. Asetuksen taustamuis-tion sivun 1 lopussa esitys poronhoitoalueen kiintiöksi on pienempi mitä varsinaisessa asetuseruonnok-sessa. Kanta-arviot ovat poronhoitoalueella huomatta-van epävarmoja muun muassa Tassu-kirjaajien vä-häisestä määrästä sekä laajoista tiettömistä erämaa-alueista johtuen. Muistion mukaan poronhoitoalu-eella tavoitteena on vahinkojen vähentäminen. Ta-voitteeseen pääsemiseksi poronhoitoaluetta koske-vien kiintiöiden on oltava esitettyä suuremmat. Kar-humäärän pienentäminen vähentää suoraan niin vahinkoja kuin myös valtion korvaustaakkaa. Karhun aiheuttamien todennettujen vahinkojen määrä on kääntynyt lievään laskuun, mikä osoittaa, että kar-hukannan pienentämisellä on vaikutusta vahinko-määriin (kuva 2). Tätä hyvää kehitystä tulee tukea ja varmistaa vahinkojen määrän pienentyminen myös tulevina vuosina. Vaikka karhun aiheuttamien, to-dennettujen vahinkojen määrän kehitys on lähtenyt laskuun, niin petojen aiheuttamien vahinkojen mää-rät kokonaisuutena ovat jälleen kasvussa. Mikäli va-hinkomäärät nousevat nykyisestä, eikä valtio ole va-rannut tarpeeksi määrärahoja vahinkojen korvaami-seen, tullaan taas tilanteeseen, jossa korvauksia ei voida maksaa vahingonkäräjille täysimääräisesti. Lisäksi vuonna 2021 tehtävä porojen korvausarvojen päivitys tulee nostamaan korvausarvoja nykyisestä, jolloin viimeistään määrärahat loppuvat kesken, ellei vahinkojen määrään puututa. Korvausrahojen riittä-vyyteen tulee kiinnittää huomiota. On kestäväntön-tä, jos poronhoitajat joutuvat kustantamaan peto-kantojen ylläpidon entistäkin suuremmalla osuu-</p>	
--	---	--

	<p>della. Vahinkoperusteisille luvulle ei esitetä asetettavaksi kiintiötä. Tämä on tarkoituksenmukaista. Vahinkoperusteisia lupia tulee myöntää aina kriteerien täyttyessä. Poronhoidon edellytysten kannalta poikkeuslupien myöntämisen mahdollisuus on tärkeä. Vahinkomäärien vähentämisessä keskeistä olisi siirtyä vahinkoperusteisissa luvissa ennakoivaan poistoon silloin, kun karhu tulee vasoma-alueelle. Karhun suurin saalistuspaine porojen osalta ajoittuu keväälle ja alkukesään. Vastasyntyneistä vassoista ei jää karhun jäljiltä mitään löydettävää. Karhua paetessaan vaatimet luovat usein vasansa, mitä ei nykytilinalla ole katsottu petovahingoksi. Lumien suluttua on jälkiä vahingoista käytännössä lähes mahdollista löytää. Tilannetta kuvaa löytyneiden karhuvahinkojen määrän kasvu sellaisina keväinä, joina lumiaika on pitkä. Karhun asettuminen kevättokan lähelle tulisi olla sellaisenaan riittävä peruste vahinkoperusteisen luvan myöntämiselle. Luontodirektiivi ei edellytä merkittävien vahinkojen syntymisen odottelua vaan mahdollistaa myös perustellun ennakoinnin. Karhun osalta on selvää, että perusteet ennalta ehkäistä erityisen suuria vahinkoja ovat olemassa, mikäli karhu liikkuu kevättokassa. Lisäksi muistutamme, että karhukannan hoitosuunnitelman toimenpiteenä on esitetty selvitystä ravintohoukuttimien käytöstä ja niiden sääntelyn tarpeesta. Ravintohoukuttimien käyttö ja lisäruokinta eivät ole ongelma pelkästään siksi, että ne totuttavat petoja ihmisiin. Kyseinen toiminta aiheuttaa myös erittäin merkittäviä vahinkoja porotaloudelle poronhoitoalueella, aivan erityisesti poronhoitoalueen eteläisissä itäosissa (liite, karttakuva). Kartasta on selkeästi havaittavissa haaskakuvauspaikkojen yhteys karhun aiheuttamiin porovahinkoihin. Haaskapaikat keräävät ympäristöön huomattavia petokeskittymiä, jotka aiheuttavat mittavia porotuhoja ja estävät porojen normaalin laidunten käytön, ajaen porot ihmisasukseen tuntumaan, pelloille ja pihoihin. Erityisesti Kuusamon alueella tilanne on aiheuttanut mittavia ristiriitoja porotalouden ja maanviljelyn välille. Haaskankäyttö petojen houkutteluun tulee ehdottomasti kieltää kokonaan poronhoitoalueella. Mikäli toimintaa on tarkoituksenmukaista sallia ylipäätään missään, tulee se yksiselitteisesti ohjata poronhoitoalueen ulkopuolelle, riittävän etäälle poro- ja metsäpeura-alueilta, muualle Suomeen. Kuvaustoiminnassa lähtökohtana tulisi olla aidattujen petojen kuvaaminen ja tällaista toimintaa voisi kehittää esimerkiksi eläintarhojen kanssa yhteistyössä. Paliskuntain yhdistys esittää alkavalle metsästyskau-</p>	
--	---	--

	<p>delle vapaata karhunmetsästystä poronhoitoalueelle karhukannan leikkaamiseksi ja vahinkojen kohtuullistamiseksi. Vaihtoehtoisesti esitämme alkavan metsästyskauden karhukiintiöksi itäiselle poronhoitoalueelle 95 karhua ja läntiselle 35 karhua.</p>	
<p>Luonto-Liitto</p>	<p>Ehdotettu karhunmetsästyskiintiö on ylimitoitettu, eikä sitä pidä hyväksyä. Karhu on silmälläpidettävä laji, joka kuuluu EU:n luontodirektiivin liitteeseen IV. Ennen vuoden 2019 metsästyskautta Suomessa oli arviolta 2360 karhua. Asetuksen mukaan karhukanta on tarkoitus pitää nykyisen suuruisena ja kannankasvu pyritään siten katkaisemaan. Tämä tarkoittaa asetuksessa kuitenkin suurimman sallitun saalismäärän nostoa 384 yksilöön, joka on edellisiä vuosia suurempi. Kolmena edellisenä vuotena metsästyskiintiö oli 255, 313 ja 355 yksilöä. Näiden vuosien aikana ammuttiin yhteensä 872 karhua.</p> <p>Nykyinen karhunmetsästys on alkanut muistuttaa tehometsästystä, jossa suurin osa kaatoluvista käytetään muutaman viikon aikana tehokasta tekniikkaa, sekä metsästyskoiria hyödyntäen. Esimerkiksi vuoden 2019 metsästyksessä ammuttiin 220 karhua metsästysajan ensimmäisten viikkojen aikana.</p> <p>Karhunmetsästys aiheuttaa mittavaa kärsimystä eläimille ja vaarantaa ihmisten turvallisuuden. Ruotsalaisen SVA 2019 karhunmetsästysraportin mukaan jokaista karhua kohden ammuttiin keskimäärin 3 laukausta, vaihteluvälin ollessa yhdestä yhdeksään. Monella karhulla oli myös vanhoja ampumahaavoja ja haavoja, jotka viittaavat metsästyskoirien karhuille aiheuttamiin vahinkoihin. On arvioitu, että jopa kolmasosa kohteena olevista karhuista voi haavoitua metsästyksen yhteydessä. Tämä aiheuttaa vaaraa luonnossa liikkujille, sillä haavoitettu karhu voi olla aggressiivinen.</p> <p>Luonto-Liitto katsoo myös, että karhunmetsästyksessä pitäisi käyttää vain yhtä koiraa kerrallaan. Useamman koiran käytön on havaittu nostavan karhun kehon lämpötilaa, sykettä ja aiheuttavan suuremman lämpökuormituksen karhulle. Ajokoirien vaikutus oli lisäksi suurempi kuin haukkuvien pystykorvien. Ajokoirien metsästystapa pakottaa karhun juoksemaan kovempaa ja pidempään. Puolet tutkituista metsästystilanteista johti karhun ylikuumentumiseen. Luonto-Liitto katsoo, että ajokoirarotujen kuten esimerkiksi plotinajokoiran ja amerikankettukoiran käyttö karhunmetsästyksessä pitää kieltää.</p>	

	<p>Myös koirien koulutus eläviä karhuja käyttäen on kyseenalaista. Koirat voivat juosta metsissä karhujen ja karhupentueiden perässä pitkään. Tämä aiheuttaa kohteena oleville karhuille tarpeetonta stressiä, estää karhuja lepäämästä, syömästä ja käyttää niiden talviunia varten kerättyjä energiavarastoja turhaan.</p> <p>Kannanhoidollisella karhunmetsästyksellä pyritään asetuksen mukaan mm. säilyttämään karhujen tiheys sillä tasolla, että haitat ja vahingot luonnonvaraiselle riistalle pysyvät hyväksyttävänä. Luonto-Liitto ei hyväksy sitä, että luonnon kiertokulkua estetään hävittämällä ravintoketjun huipulla olevia lajeja. Suurpedot ovat tärkeitä hirvieläinten ja vieraslajien hallinnassa ja niiden puute tai liian vähäinen määrä voi johtaa tilanteisiin, jossa vieraslaji lisääntyy hallitsemattomasti ja levittäytyy yhä pohjoisemmaksi. Esimerkiksi valkohäntäkauriskanta on tuplaantunut viimeisen kymmenen vuoden aikana, aiheuttaen monimuotoisuuden vähenemistä syömällä hyönteisille tärkeitä luonnonkasveja. Lisäksi valkohäntäpeura aiheuttaa vahinkoa viljelmille ja liikenteelle.</p> <p>Karhuja on esityksen mukaan tarkoitus vähentää myös metsäpeura-alueilta ja Metsäpeura Life -hankkeen nimissä. On huomioitava, että metsäpeura kuuluu riistaeläimiin, joita saa metsästä. Samaan aikaan, kun viljejä metsäpeuroja metsästetään, niitä myös siirtoistutetaan eläintarhasta luontoon. Luonto-Liitto ei hyväksy suurpetojen vähentämistä Metsäpeura Life -hankkeen nimissä.</p> <p>Myös karhunmetsästyksen ajankohtaan pitää tehdä muutos. Karhunmetsästystä ei pidä sallia jatkettavan syyskuun 30.päivän jälkeen, jotta karhuilla olisi mahdollisuus valmistautua rauhassa talviunia varten. Karhujen on todettu vetäytyvän talvipesään syys-marraskuun aikana, mutta nykyinen metsästysaika sallii karhunmetsästyksen lokakuun 31.päivään saakka.</p>	
<p>MTK</p>	<p>MTK kiinnittää erityistä huomiota karhun aiheuttamien lammasvahinkojen lukumäärän merkittävään määrälliseen kasvuun jo useampana vuonna peräkkäin. Myös mehiläisvahinkotapausten määrä oli edelleen liian korkea. Vaikka euromääräiset korvaukset vaikuttavat melko alhaisilta, on syytä muistaa, että suurpedot aiheuttavat aina esiintymisalueillaan elinkeinonharjoittajille merkittävästi ylimääräistä työtä, huolta ja painetta, jotka eivät näy missään tilastoissa. MTK tukee asetusluonnoksen perusteluissa esitettyjä karhun kannanhoidollisen met-</p>	

	<p>sästyksen tavoitteita: 1) Ylläpidetään karhun ihmisarkuutta, 2) Rajoitetaan kannan kasvunopeutta alueille, jonne karhu vasta palaamassa tai jossa karhukanta on ollut harva ja 3) säilytetään karhujen tiheys sillä tasolla, että haitat ja vahingot ihmistoiminnoille, tuotantoeläimille ja luonnonvaraiselle riistalle pysyvät hyväksyttävänä.</p> <p>Erityistä huomiota tulee kiinnittää alueisiin, joilla karhukanta on Suomessa tihein. Näillä alueilla asuvien ja työskentelevien ihmisten ja karhun kohtaaminen on todennäköisintä ja tähän liittyvät riskit suurimpia. Myöskään vahinkojen määrä näillä alueilla ei ole hyväksyttävällä tasolla.</p> <p>Lupakiintiötä tulee kohdistaa selvästi nykyistä painokkaammin tiheimmän kannan alueisiin, joissa kannan leikkaaminen on välttämätöntä. Paikalliseen kannanleikkaamiseen on varattava myös riittävästi lupakiintiötä. Olemme toistuvasti esittäneet tämän vaatimuksen, mutta käytännössä kehityssuunta on ollut jopa päinvastainen. Viime vuonna kaadettiin tiheimmän karhukannan Pohjois-Karjalassa vain 116 karhua, mikä oli lähes viidenneksen vähemmän kuin edellisvuonna (!) Nyt karhukiintiön kokonaismäärä tulee nostaa siten, että se mahdollistaa esimerkiksi Pohjois-Karjalaan tulevalle syksylle vähintään 165 kaatolupaa. Tämä merkitsisi toissa vuoden kaatolupamäärään noin viidenneksen lisäystä. Kannan leikkaustavoitteista huolimatta Pohjois-Karjalan karhukanta on kehittynyt viime vuosina seuraavasti: 2017 550 yksilöä, 2018 610 yksilöä ja tuoreimmassa kanta-arviossa 2019 630 yksilöä. Tähän kehityssuuntaan on saatava nopeasti muutos.</p> <p>Kaatolupakiintiön lisäämisessä on oikea suunta, mutta poronhoitoalueen ulkopuolelle esitetty kiintiö 289 ei ole riittävä, kun huomioidaan patoutuneet kiintiöiden painotustarpeet: Vahinkokeskittymät, kannan tihentymät, karhu- ja hirvikannan suhde, metsäpeuran huomiointi, susikannan huomiointi ja Pohjois-Karjalan merkittävä kannanleikkaustarve. Jotta edellä mainittuja kiintiöiden painotuksia voidaan todellisuudessa tehdä, MTK esittää, että poronhoitoalueen ulkopuolelle esitetään selkeästi yli 300 yksilön kaatolupakiintiötä.</p>	
Suomen Metsästäjäliitto	Luonnonvarakeskus on todennut, että laaditun ennusteen perusteella karhu-kanta kestää 16 % tunnetun kuolleisuuden ilman kannan pienenemistä. Ase-	

	<p>tusluonnoksessa esitetty poikkeuslupien kokonaismäärä poronhoitoalueen ulkopuolella prosenttiosuutena (13%) toteutuessaan jää kyseisen rajan alapuolelle. Poronhoitoalueen verotusprosentiksi esitetään 25 %, mikä on Metsästäjäliiton mielestä kohtuullisen hyvin linjassa euromääräisesti mitattuna merkittävien porovahinkojen kanssa, vaikka vahingot edelleen hieman laskivatkin edellisvuosista. Suomen karhukanta on suotuisan suojelun tasolla. Metsästäjäliiton mielestä esityksen mukainen karhun kannanhoidollisen metsästyksen jatkaminen on välttämätöntä. Se on liiton mielestä paras tapa hoitaa karhukantaa ja pitää se ihmisarkana. Karhunmetsästyksen luominen hyvinvointia riistatalouteen sekä vaali arvokasta kulttuuriperintöämme. Kannanhoidollinen karhunmetsästyksen Suomessa sopii hyvin esimerkiksi muille EU-maille. Kuten asetusesityksen taustamateriaalissa todetaan, on hyvin todennäköistä, että karhukannan hoito metsästyksellisin keinoin on lisännyt lajin geneettistä monimuotoisuutta maassamme. Tämä on tärkeä huomio. Metsästyksen sallimisella uusilla tihentymäalueilla, joissa karhunmetsästyksen ei ole aiemmin ollut mahdollista, on myös liiton kokemusten perusteella positiivinen vaikutus sekä petoyhdyshenkilöverkoston toimivuuteen, että paikallisten ihmisten suhtautumiseen karhuun.</p> <p>Metsästäjäliitto haluaa muistuttaa, että on tärkeää pitää huolta riittävien pyyntilupamäärien saatavuudesta, sillä petovahingot aiheuttavat helposti suurpeto-vastaista mielialaa. Myös vahinkojen ennaltaehkäisy suojausmenetelmiä kehittämällä on tärkeää. Viime vuonna karhujen kotieläimille, viljelyksille ja mehiläistaloudelle aiheuttamat vahingot olivat noin 280 000 euroa, mikä on 9 000 euroa vähemmän kuin edellisvuonna ja 86 000 euroa vähemmän kuin sitä edellisenä vuonna. Tähän on liiton näkemyksen mukaan päästy kannanhoidollisen metsästyksen järkevällä kohdentamisella ja suojauskeinoja parantamalla. Edellisvuodesta laskeneet mehiläisvahingot ovat liiton mielestä myös positiivista kehitystä. Ne vaativat kuitenkin jatkossakin vielä enemmän panostusta suojausmenetelmiin ja poikkeuslupien kohdentamiseen. Vahinkoperusteisten pyyntilupien osalta Metsästäjäliitto pitää hyvänä jo vakiintunutta menettelyä, jonka mukaan lupia tulee myöntää aina, mikäli kriteerit täyttyvät, eivätkä myönnetty vahinkoperusteiset luvat myöskään vähennä kannanhoidollisten lupien määrää. Myönnettävän poikkeuslupamäärän tulee Metsästäjäliiton näkemyksen mukaan olla tasolla, jossa karhukanta ei enää tihentymäalueilla kasva ja petojen aiheuttamat vahingot</p>	
--	---	--

	<p>voidaan pitää kurissa.</p> <p>Metsästäjäliitto tukee ministeriön esitystä, jossa poikkeusluvalla metsästettävien karhujen enimmäismääräksi Suomessa on määritelty 384 yksilöä. Liitto muistuttaa, että karhujen pentutuotto on ollut vuosikautia suurempi kuin myönnettyt kaatoluvat, joten metsästettävää määrää ei tule laskea vaan sen on oltava vähintään esitetyllä tasolla.</p> <p>Metsästäjäliiton näkemyksen mukaan lausunnon kohteena olevassa ministeriön esityksessä on riittävän monipuolisesti ja todennettuun näyttöön perustuen hahmoteltu kestävään käyttöön perustuvaa suunnitelmallista karhukannan hoitoa, minkä perusteella suurimmat saalismäärät on määritelty. Asetusluonnos jättää poikkeuslupien tarkemman kohdentamisen Suomen riistakeskuksen harkintaan, mikä antaa mahdollisuuden joustavampaan, aitoon tarpeeseen paremmin vastaavaan lupamenettelyyn.</p> <p>Metsästäjäliiton mielestä erityisesti metsäpeurakannan turvaaminen Suomen-selällä, Kainuussa sekä Metsäpeura -Life -hankkeen alueilla tulee olla poikkeuslupien kohdentamisessa keskeisessä osassa.</p> <p>Myös alueen muiden hirvieläinkantojen tila suhteessa karhukantaan tulee liiton näkemyksen mukaan ottaa huomioon asetuseräluonnoksen taustamuistiossa mainitulla tavalla. Tähän liittyen erityisesti Suomen karhukannan tiheimmälle alueelle Pohjois-Karjalaan suunnattavien lupien harkinnassa tulee liiton mielestä huomioida paikoin varsin alhaiset hirvieläinkannat.</p> <p>Metsästäjäliitto haluaa tuoda lisäksi esille Pohjois-Karjalan piiriään kuultuaan, että kanta-arvioinnissa on selkeästi vaikeuksia erottaa yksilömäärä riittävällä tarkkuudella erityisesti tiheän kannan alueella Itä-Suomessa. Erämaa-alueet ja metsäautotiestön rakenne murskepintoineen on entisestään vaikeuttanut havaintojen tekoa. Samanaikaisesti on aktiivisten havainnoitsijoiden määrä vähentynyt harvaan asutuilla alueilla. Kanta-arvion pohjana oleva havaintomassa on erämaa-alueilta vähäistä. Itärajan pinnassa on useiden satojen tuhansien hehtaarien alue, jolla hirvikanta on selkeästi vähentynyt suurpetojen seurauksena. Edellä mainittuihin seikkoihin perustuen voidaan olettaa, että karhukanta on ainakin kanta-arviossa mainitun suuruinen ja kasvusuuntainen.</p> <p>Liitto toteaa, että lupien kohdentamisessa tulee painottaa itäisimmän Suomen tiheän kannan alueita. Erityisen tärkeää on, että kaatolupien määrä pidetään riittävällä tasolla useampia vuosia, jotta karhukannan leikkaus toteutuu suunnitellulla tavalla. Tällä tuetaan hirvikannan kestävä kehitystä ja vähenne-</p>	
--	---	--

