

Suden kannanhoidollinen metsästys talvella 2016

12.11.2015

Ylitarkastaja Jussi Laanikari

12.11.2015

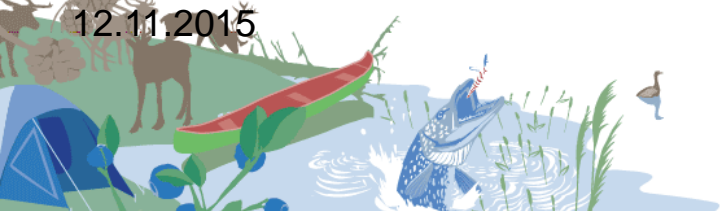


Kokemukset kannanhoidollisesta metsästyksestä viime talvena (1/3)

- Susille ei oltu myönnetty kannanhoidollisia poikkeuslupia 2007 jälkeen
- Silti susikanta pienentyi (helmikuu 2013 kanta 120-135)
- Tiukalla suojelulla ei siis saavutettu kannankasvua
- Uusi sudenhoitosuunnitelma ja kannan kasvu mahdollistivat 2 -vuotisen kokeilun (2015 tammikuu kanta 220-245, rajalaumat mukaan lukien 240-268, laumoja 35)
- 1. kokeiluvuotena 2015 Suomen riistakeskus teki 18 päätöstä (joista 2 kielteistä) 23.1.2015
- Poikkeusluvut 24 suden pyyntiin
 - 1 susi/lauma (kolmessa tapauksessa 2 sutta/lauma)
 - Suurin sallittu saalismäärä olisi ollut 29 sutta (ministeriön asetuksen sallima)

• **Kaikista 16 myönteisestä päätöksestä valitettiin**

12.11.2015



Kokemukset kannanhoidollisesta metsästyksestä viime talvena (2/3)

- **Ensimmäiseksi** valittajat vaativat päätösten täytäntöönpanojen kieltämistä.
- Hämeenlinnan ja Turun hallinto-oikeudet asettivat täytäntöönpanokiellot (kolme päätöstä, joilla olisi mahdollistettu 5 suden pyynti 4 laumasta).
- Muilla alueilla täytäntöönpanokieltoja ei asetettu
- Itä-Suomen hallinto-oikeus: ”Päätöksen täytäntöönpanon kieltäminen tai keskeyttäminen saattaisi myös olla omiaan lisäämään susien laittomia tappamisia ja saattaisi siten vaarantaa suotuisan suojelun tason säilyttämisen”
- hallinto-oikeus katsoi myös päätöksen välittömän täytäntöönpanon etujen olevan täytäntöönpanosta seuraavia haittoja suuremmat
- valitus myös Pohjois-Suomen hallinto-oikeuden täytäntöönpanokiellon hylkäämisratkaisulle, mutta KHO ei myöntänyt valituslupaa

12.11.2015



Kokemukset kannanhoidollisesta metsästyksestä viime talvena (3/3)

- **Toiseksi** valittajat vaativat päätösten kumoamista lain ja luontodirektiivin vastaisina.
- Itä-Suomen hallinto-oikeus (25.5.2015) hylkäsi valituksen, mutta otti kantaa myös muun tyydyttävän ratkaisun puuttumiseen. Se totesi, että kannanhoidollisen tavoitteen saavuttamiseksi ei ole käytettävissä muuta tyydyttävää ratkaisua kuin valikoiden ja rajoitetusti tapahtuva metsästy.
- Lisäksi yksityishenkilön kantelu (19.12.2014) oikeuskanslerille, siitä, että Suomen riistakeskus tiedotti poikkeuslupien hausta ennen kuin hoitosuunnitelma ja asetus olivat julkaistu vahvistettuina.
 - Oikeuskansleri 8.9.2015: ”MMM:n on tullut tehdä asiaa koskevat ratkaisut sille kuuluvan harkintavallan nojalla.”
- Hämeenlinnan hallinto-oikeus ratkaisi (10.11.2015) Pohjois-Hämeen susilupaa koskevan valituksen samansisältöisesti kuin Itä-Suomen hallinto-oikeus

12.11.2015

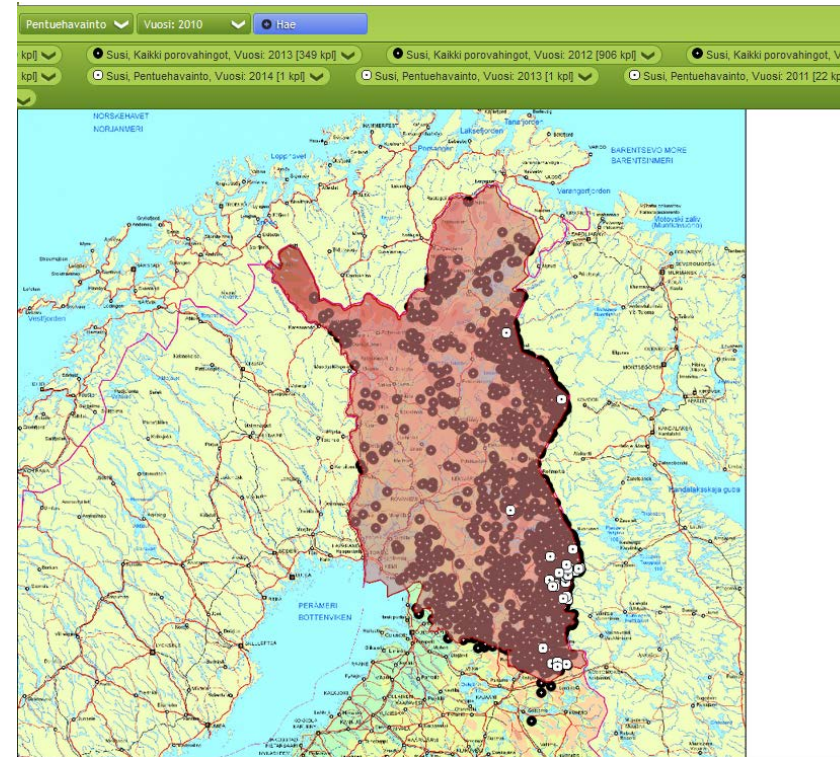


ruokaa ja luonnonvaroja



Asetusluonnos talven 2016 sudenmetsästyksen (1/2)

- koskee vain poronhoitoalueen ulkopuolista Suomea
- koskee vain ns. kannanhoidollista metsästystä
- uudessa hoitosuunnitelmassa pentueita tuottavan susikannan salliminen poronhoitoalueella nähtiin nykytilanteessa poissuljettuna vaihtoehtona
- susien poistoista huolimatta viimeisen 5 vuoden aikana sudet ovat aiheuttaneet n. 6 M€ laskun veronmaksajille, vaikka ph-alueella ei ole käytännössä ollut juuri pentuehavaintoja



12.11.2015



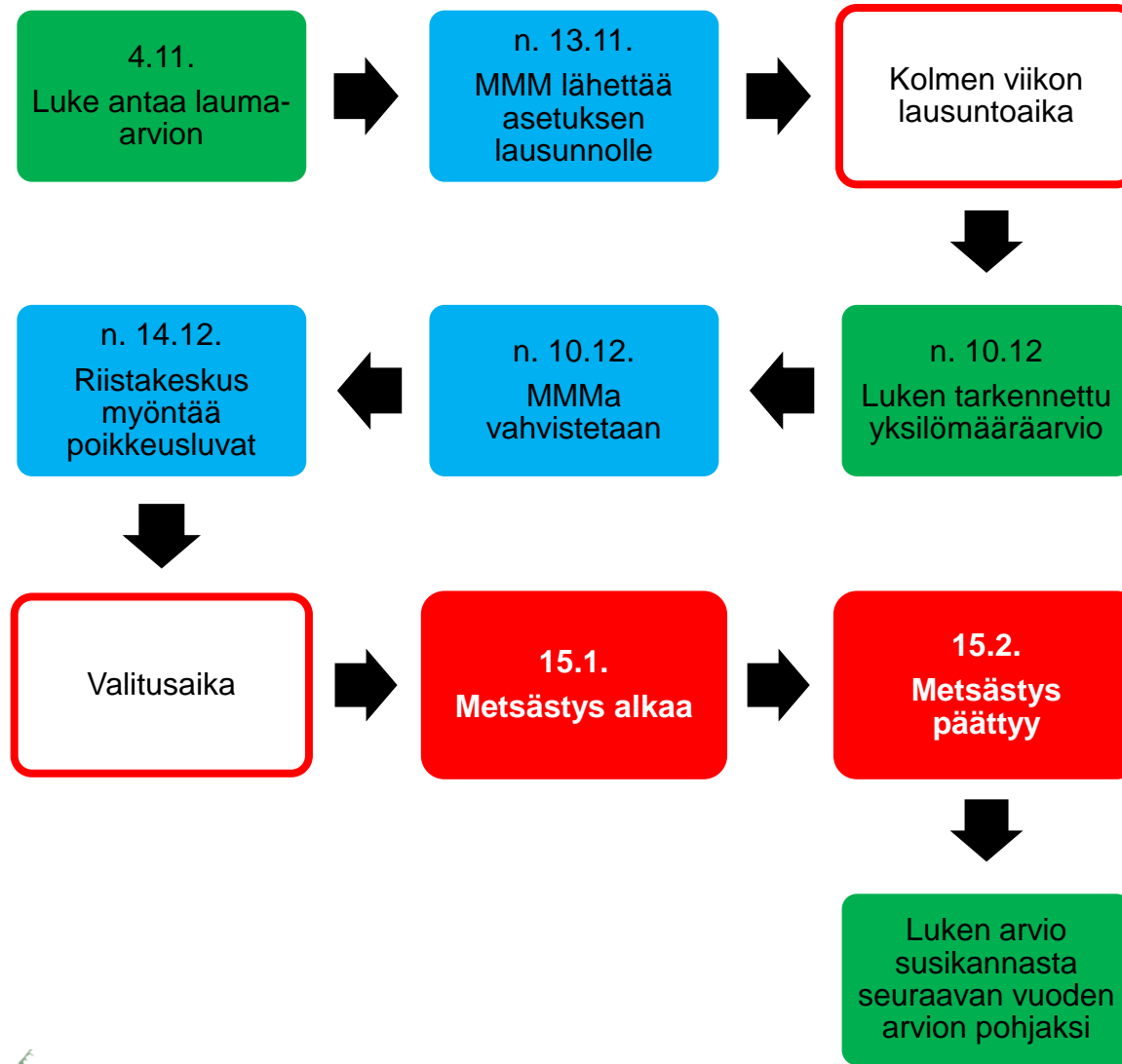
Asetusluonnos talven 2016 sudenmetsästyksen (2/2)

- ei siis kiintiötä poronhoitoalueelle eikä vahinkoperusteisille luville
- koskee vain ns. kannanhoidollista metsästystä
- luonnoksessa esitetty määrä 39 sutta
- raja ei ole määrä, joka tulisi saavuttaa
- edellytysten on täytyttävä
- metsästysaika 30 vuorokautta (15.1.-15.2.2016)
 - metsästys päättyy siis ennen lisääntymisaikaa
- pyynnissä tulee välttää alfayksilön tappamista
- suositellaan kohdistettavaksi nuoreen, haittaa tuottavaan yksilöön
- pyyntiin osallistuvien määrä enintään 50 metsästäjää

12.11.2015



Suden kannanhoidollinen metsästys



12.11.2015

Kannanhoidollisten lupien hakeminen

- Lupahakemukset suositellaan jätettäväksi sähköisesti osoitteessa luvut.riista.fi viimeistään **30.11.2015**.
- Sähköisen lupapalvelun rinnalla on myös edelleen mahdollista jättää hakemus sähköpostitse tai kirjepostitse Suomen riistakeskuksen lupahallintokirjaamoon.

lupahallinto.kirjaamo@riista.fi

tai

Suomen riistakeskus
LH-kirjaamo
Sompiontie 1
00730 Helsinki

Suomen susikannan hoitosuunnitelma 4/2015

<http://www.suurpedot.fi/suojelu-ja-metsastys/hoitosuunnitelmat/susikannan-hoitosuunnitelma.html>

12.11.2015

