



VALTIONEUVOSTO  
STATSRÅDET

# Maaseutu- ja saaristoalueiden tilannekuva - yhteenveto

Esittely- ja keskustelutilaisuus Pikkuparlamentissa 6.6.2024  
Antonia Husberg, neuvotteleva virkamies, maa- ja metsätalousministeriö  
**Korjattu esitys 6.6.**

**”[S]uomalainen maaseutu, maatalous ja metsät turvaavat kansalaisten hyvinvointia ja ovat koko yhteiskunnan peruspilareita. Niiden tärkeys korostuu muuttuneessa turvallisuusympäristössä entisestään.”  
(Hallitusohjelma)**

Maaseutupoliittinen selonteko täsmentää tavoitteet ja poikkihallinnolliset toimet erilaisten maaseutu- ja saaristoalueiden elinvoiman uudistumiselle, asuttavuuden, palveluiden, infrastruktuurin, yrittäjyyden, kansalaistoiminnan edellytyksille sekä suomalaisen yhteiskunnan kokonaisturvallisuuden vahvistamiselle.



# Maaseutu- ja saaristoalueet tilastojen ja tunnuslukujen valossa

Tilannekuva on osa  
valtioneuvoston  
maaseutupoliittisen selonteon  
valmistelua.

Tilannekuvaan vaikuttavat useat  
voimakkaat muutosprosessit.



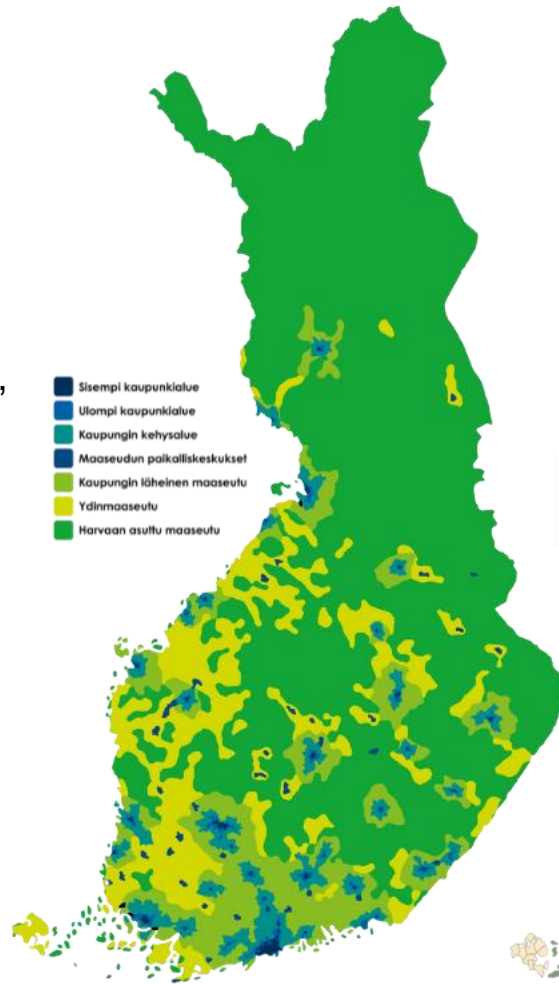
VALTIONEUVOSTO  
STATSRÅDET

# Maaseutu- ja saaristoalueiden määritelmät

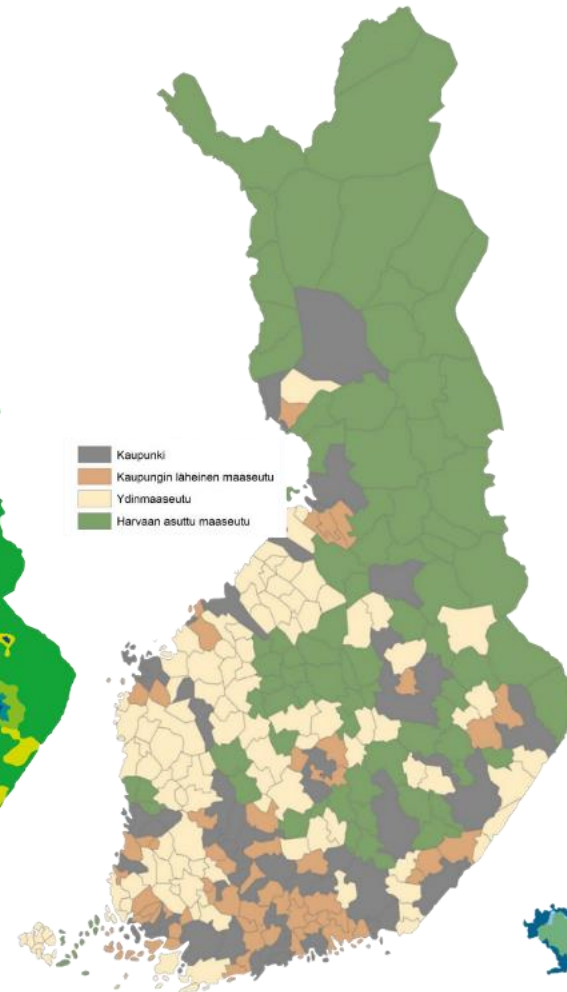


Maaseutu voidaan määritellä monella tavalla. Selonteon valmistelussa hyödynnetään

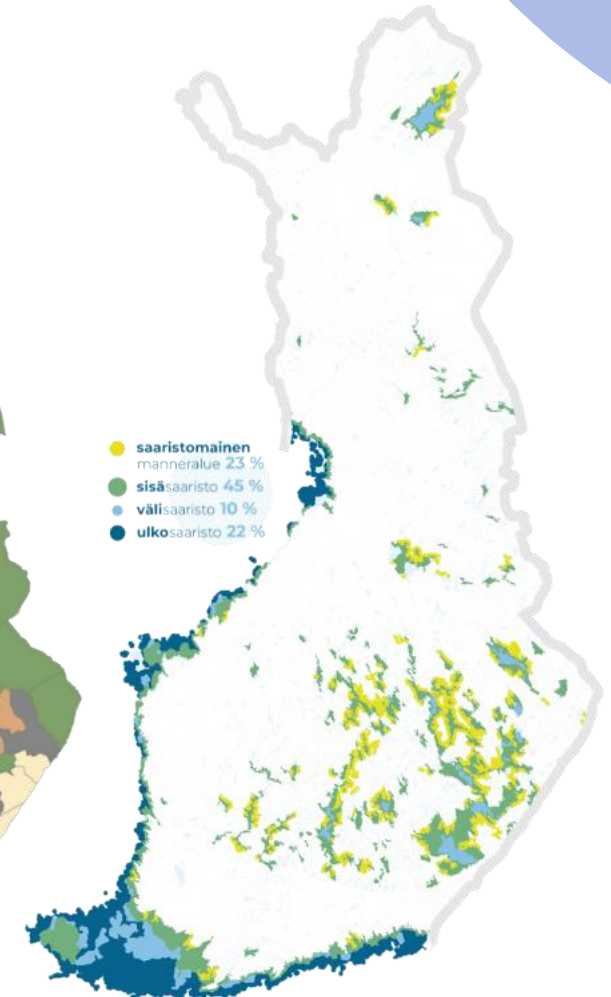
1. kansallista paikkatietopohjaista kaupunki-maaseutuluokitusta (SYKE 2020) ja tästä kuntatasolle yleistettyä luokitusta, jossa harvaan asuttu maaseutu, ydinmaaseutu, maaseudun paikalliskeskukset, kaupungin läheinen maaseutu sekä kaupungin kehysalueet, tunnistetaan maaseutualueiksi.
2. saaristotypologian saaristoluokkia (SYKE 2021): sisäsaaristo, välisaaristo ja ulkosaaristo sekä saaristomaiset manneralueet ja muut vesi- ja manneralueet.
3. Tilastokeskuksen tilastollista kuntaryhmitystä: kaupunkimaiset, taajaan asutut ja maaseutumaiset kunnat.
4. Arjen pinnasta kumpuava tieto: maaseudun moninaisuuden tunnistaminen, joka kootaan kyselytutkimuksista, laadullisista tutkimuksista ja osallistavan prosessin kautta.



Paikkatietopohjainen kaupunki-maaseutuluokitus (SYKE 2018)



Kunnat luokiteltu paikkatietopohjaisen luokituksen perusteella (SYKE 2021)



Saaristotypologia (SYKE 2021)

# Keskeisin muutostekijä

Väestökehitys – väestörakenne  
selitettävä tekijä

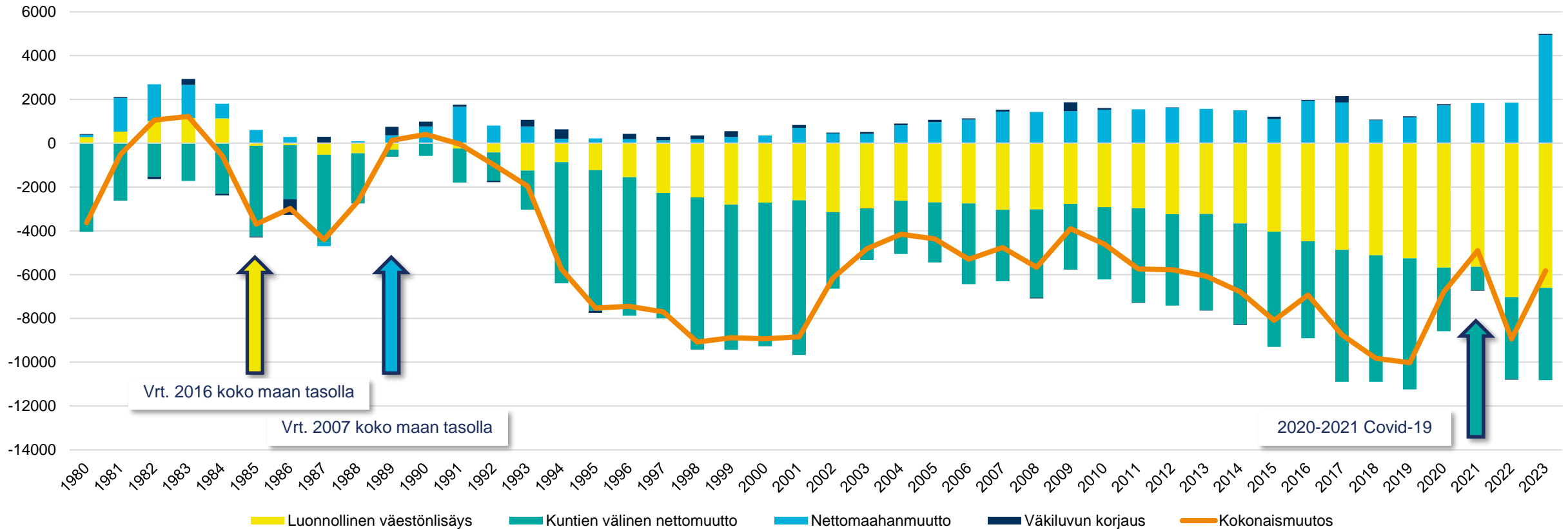


VALTIONEUVOSTO  
STATSRÅDET

# Maaseutumaisten kuntien väestönkehityksen osatekijät 1980-2023

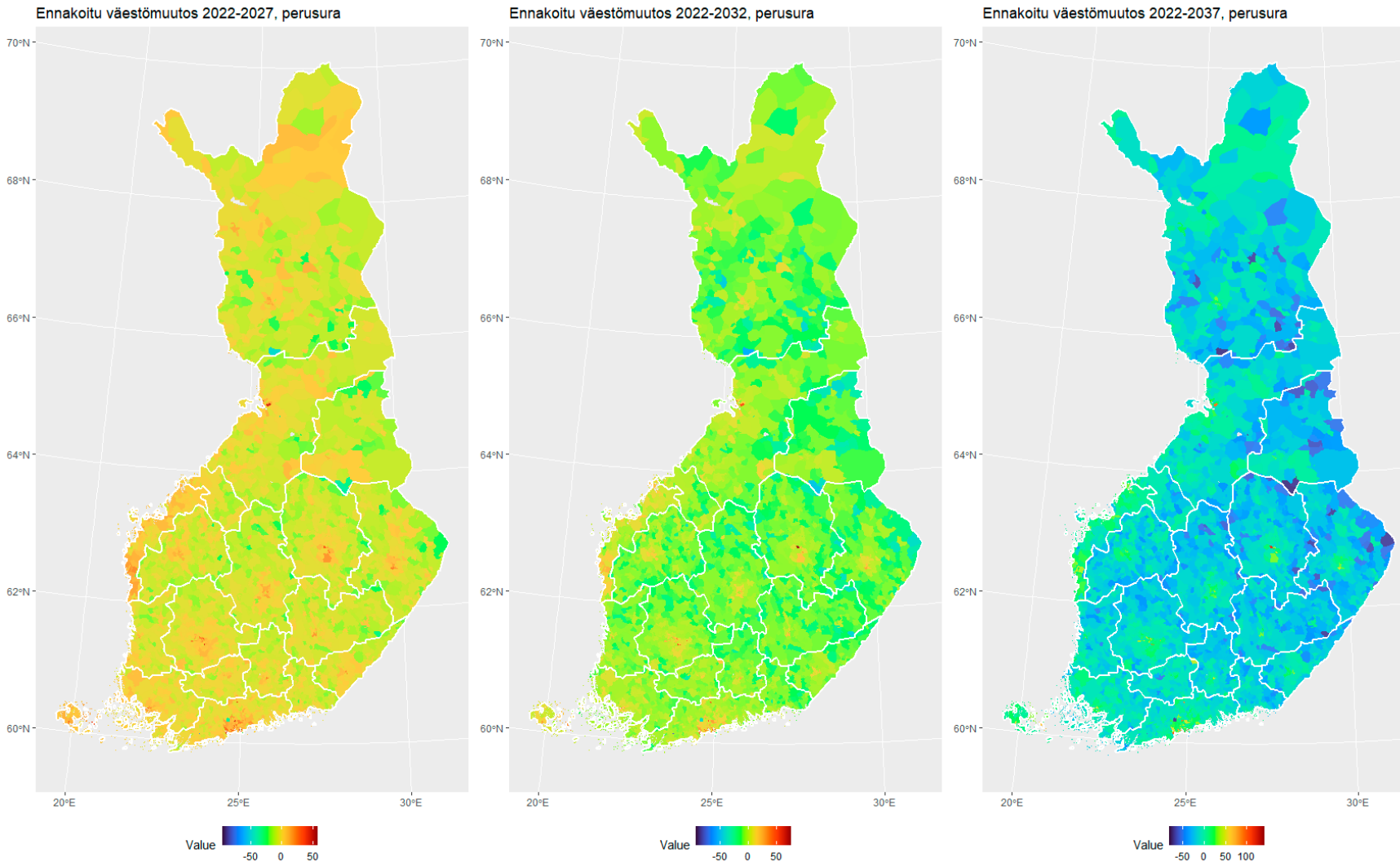


Väestönkehityksen osatekijät 1980-2023, maaseutumaiset kunnat (vakituinen väestö 31.12.)



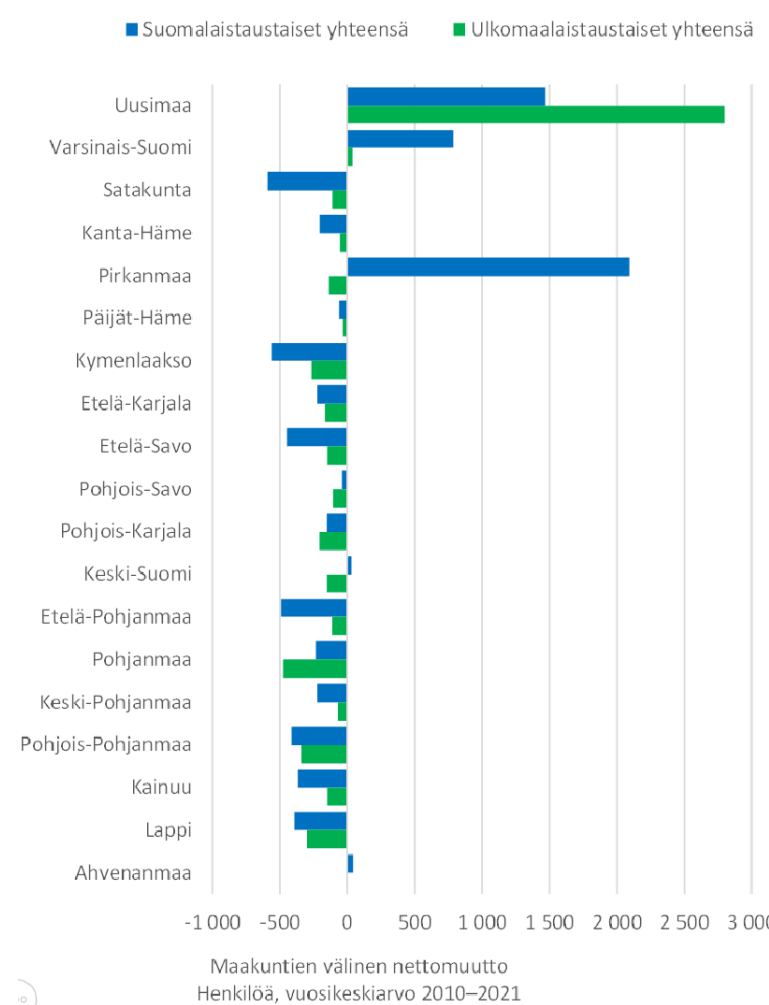
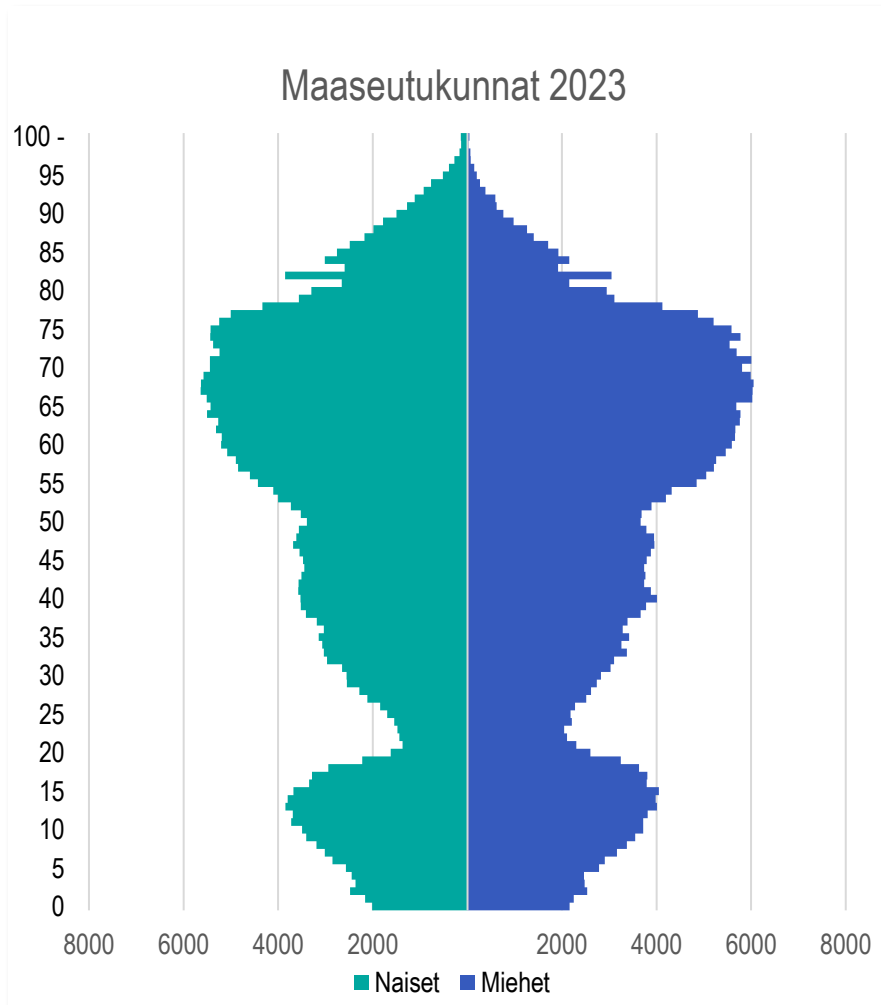
Lähde: Tilastokeskus, statfin: muuttoliike, arkistoidut tilastot. Tilastollinen kuntaryhmitys: maaseutumaiset kunnat ja taajaan asutut kunnat.  
Huom. Tilasto näyttää viralliset asuinpaikat (31.12.) eikä tunnista monipaikkaista asumista tai toimimista.

# Keskeisimmät muutostekijät : väestökehitys



1. Väestökehityksen ennuste negatiivisin maaseutumaisissa kunnissa ja erityisesti harvaan asutun maaseudun kunnissa.
  - Huom. Maakuntien ja hyvinvointialueiden reuna-alueet sekä itäisen Suomen rajaseutukunnat.
2. Väestökehityksen vaikutus on näissä kunnissa suurin paikallistalouden kehitykselle.
  - Huom. Ennuste EI tunnista monipaikkaista väestöä.

# Keskeisimmät muutostekijät: väestörakenne



## Maaseutukuntien\* väestörakenne vaikuttaa

- palvelujen tarpeeseen, kysyntään ja käyttöön
- asumiseen ja toimeentuloon
- kulkemiseen
- työvoiman saatavuuteen ja yrittäjyyteen
- resursseihin, joita on käytettävissä yhteisen hyvän tuottamiseen: ruuantuotanto, metsätalous, ilmastonmuutoksen sopeutumistoimet ym.

\* Tilastollisen kuntaryhmittelyn mukaiset maaseutumaiset ja taajaan asutut kunnat.



# Väestömäärä suuralueilla\* kaupunki-maaseutu- ja saaristoluokittain



Väestö lkm / aluetyypin	Sisäsaaristo	Välisaaristo	Ulkosaaristo	Saaristomaiset manneralueet	Muut vesi- ja manneralueet
<b>Etelä-Suomi</b>					
Harvaan asuttu maaseutu	969	1670	195	1068	5598
Kaupungin kehysalue	22259	0	0	843	310246
Kaupungin läheinen maaseutu	5579	565	3	4505	172511
Maaseudun paikalliskeskukset	21	0	0	0	97958
Ydinmaaseutu	7833	1898	0	1905	70426
Sisempi kaupunkialue	84330	0	0	0	1377907
Ulompi kaupunkialue	37164	0	0	0	618136
<b>Itä-Suomi</b>					
Harvaan asuttu maaseutu	2903	291	21	16679	138272
Kaupungin kehysalue	8268	0	0	5592	104859
Kaupungin läheinen maaseutu	1905	157	0	9161	65905
Maaseudun paikalliskeskukset	0	0	0	0	51297
Ydinmaaseutu	2894	0	0	8210	101739
Sisempi kaupunkialue	24150	0	0	0	180971
Ulompi kaupunkialue	33714	0	0	1488	296148
<b>Länsi-Suomi</b>					
Harvaan asuttu maaseutu	2221	466	11	4206	49944
Kaupungin kehysalue	7768	0	0	4291	156425
Kaupungin läheinen maaseutu	4353	4	0	12521	124315
Maaseudun paikalliskeskukset	0	0	0	105	122246
Ydinmaaseutu	1589	49	0	4147	218606
Sisempi kaupunkialue	0	0	0	0	419867
Ulompi kaupunkialue	4307	0	0	452	393374
<b>Pohjois-Suomi</b>					
Harvaan asuttu maaseutu	157	0	935	787	104582
Kaupungin kehysalue	4050	0	0	0	70466
Kaupungin läheinen maaseutu	867	0	0	183	50260
Maaseudun paikalliskeskukset	0	0	0	0	36763
Ydinmaaseutu	172	0	0	1988	103922
Sisempi kaupunkialue	5362	0	0	0	141136
Ulompi kaupunkialue	10441	0	0	0	187828

## Saaristoalueet 2022 Kaupunki-maaseutuluokitus 2020 (2018)

### Suuraluejako:

**Etelä-Suomi:** Päijät-Häme, Uusimaa, Helsinki, Varsinais-Suomi, Kanta-Häme, Kymenlaakso, Etelä-Karjala

**Itä-Suomi:** Etelä-Savo, Lappi, Kymenlaakso, Pohjois-Karjala, Kainuu, Pohjois-Savo, Etelä-Karjala

**Länsi-Suomi:** Pirkanmaa, Etelä-Pohjanmaa, Satakunta, Kanta-Häme, Keski-Suomi, Pohjanmaa

**Pohjois-Suomi:** Pohjois-Pohjanmaa, Lappi, Keski-Pohjanmaa, Kainuu

Elinympäristön tietopalvelu Liiteri  
28.5.2024. Tietolähteet:

Väestötietojärjestelmä/Digi- ja väestötietovirasto, Suomen ympäristökeskus, Väylävirasto, Maanmittauslaitos

# Teemakohtaiset nostot

Asuminen

Palvelut ja infra

Työ ja yrittäjäyys

Kansalaistoiminta

Luottamus



VALTIONEUVOSTO  
STATSRÅDET

# Asuminen



## Asuminen

Yhä useampi maaseudun asukas asuu taajamassa.  
Harvaan asutulla maaseudulla 40 %.

Vapaa-ajan asuminen haja-asutusalueilla.

Ensisijaisesti omakoti- ja paritalo ja omistusasumista.

Vuokra-asuminen samalla tasolla kuin v. 2000.

## Asuntokunnat

Yhden henkilön asuntokunnat lisääntyneet (2000-2021)  
voimakkaasti maaseutualueilla.

Keskitulot nousseet – jatkuvasti *matalammat*  
erit. maaseudun paikalliskeskuksissa  
ja harvaan asutulla maaseudulla.

## Asuntohinnat

Omakotitalojen hinnoissa Itä-Suomessa suuri lasku

Asuntohintaindeksi laskenut -10 %  
Itä-, Keski- ja Länsi-Suomen maakunnissa.

## Asuntokanta

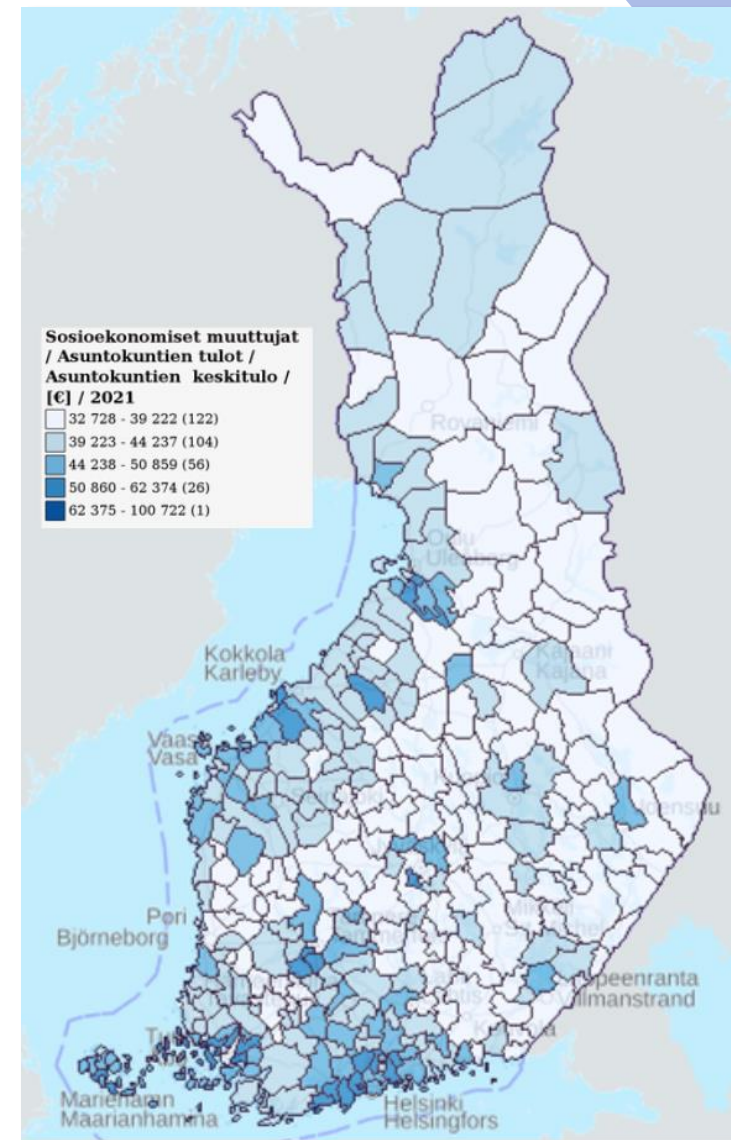
Asuinrakennuksista suuri osuus rakennettu  
ennen 1959 ja 1960-1989 välillä.

Tyhjenemiskehitys jatkuu, kohdistuu jatkossa  
maaseudun paikalliskeskuksiin.

Vanhoja asuinrakennuksia ennakoidaan otettavan  
vapaa-ajan käyttöön.

# Asuminen, asuntokunnat ja niiden keskitulot

- Harvaan asutulla maaseudulla 40 %, ydinmaaseudulla 67 % ja kaupungin läheisellä maaseudulla 58 % ihmisistä asuu taajamassa.
- Omakoti- ja paritalo- ja omistusasumista
  - Omakoti- ja paritalojen osuus korkein kaupungin läheisellä maaseudulla (77,5 %) ja harvaan asutulla maaseudulla (73,9 %). Maaseudun paikalliskeskuksissa 42 % (vrt. 37,3 % koko maassa)
  - Omistus on yleisin hallintamuoto kaupungin kehysalueella (73,9 %), kaupungin läheisellä maaseudulla (71,4 %), ydinmaaseudulla 63,4 %, harvaan asutulla maaseudulla 61,1 % ja maaseudun paikalliskeskuksissa 56,8 % (vrt. 54,3 % koko maassa)
  - Vuokra-asuminen yleisintä maaseudun paikalliskeskuksessa (29,7 %) ja vähäisintä kaupungin läheisellä maaseudulla (13,5 %). (vrt. 33 % koko maassa).
  - Vuokra-asumisen määrässä ei ole lisääntynyt 2000-2020.
- Yksin asuminen yleistyy
  - Yhden henkilön asuntokunnat ovat lisääntyneet (2000-2021) harvaan asutulla maaseudulla 10,6 %-yksikköä 44 %:iin, ydinmaaseudulla n. 9 %-yksikköä n. 42 %:iin, maaseudun paikalliskeskuksissa 9,8 %-yksikköä n. 49 %:iin (vrt. koko maa n. 46 %).
  - Yhteisöllisiä asumismuotoja arviolta vähän.
- Asuntokuntien keskitulot (kartta) nousseet, mutta
  - ovat jatkuvasti matalammat erit. maaseudun paikalliskeskuksissa ja harvaan asutulla maaseudulla (2022 molemmissa n. 38 500 €), keskitulot suurimmat kaupungin kehysalueella (51 345 €). (vrt. koko maa 43 523 €)



# Asuinrakennusten tyhjeneminen ja asuntokanta

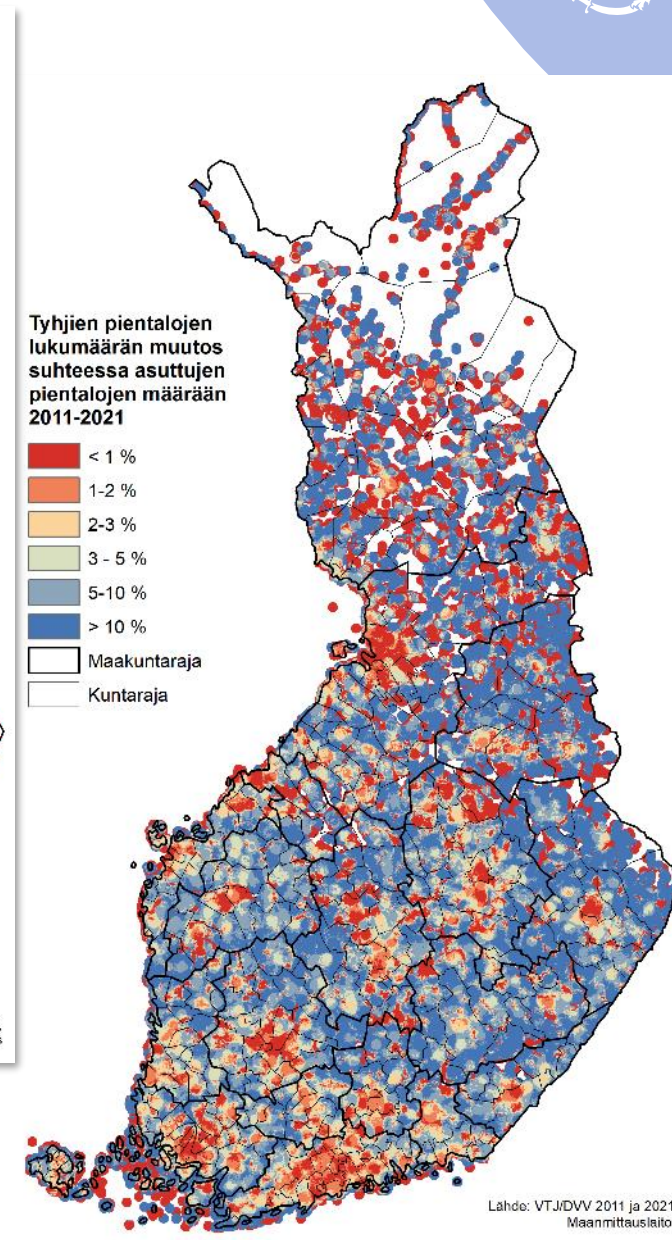
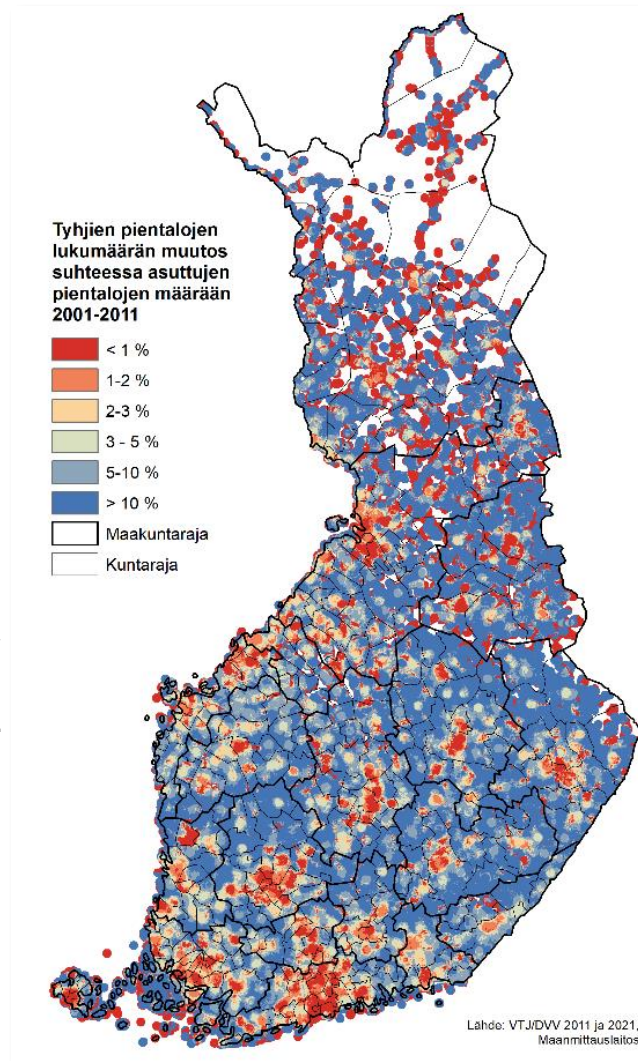


Asuinrakennusten tyhjeneminen on hieman vähentynyt kahden viimeisimmän 10-vuotisjakson\* välillä.

- Koko maan tasolla on asemakaava-alueen ulkopuolelle rakentaminen pudonnut alle puoleen (vrt. 2008-2012).
- Tarkastelussa ei ole mukana sellaisia asuinrakennuksia, joiden viereen samalle tontille on valmistunut uudisrakennus.
- Tyhjiillään olevien rakennusten määrää ja käyttötarkoitusta selvitetään (YM/Syke)

## Olemassa oleva rakennuskanta:

- Ennen 1959 rakennetut asuinrakennukset (%):  
41 % harvaan asutulla maaseudulla,  
38 % ydinmaaseudulla, 25 % maaseudun paikalliskeskuksissa, 38 % kaupungin läheisellä maaseudulla (vrt. koko maa 29,4 %).
  - Rakennusperinnön hoitoon myönnetään vuosittain 1,7 milj. euroa.
  - Perinnerakentamisen kiinnostus ja merkitys.
- Vuosien 1960-1989 välillä rakennettujen asuinrakennusten osuus vastaavasti 39 %, 40 %, 49 % ja 31 %.
  - Teknisen korjausrakentamisen tarve lisääntyy.
  - Valtakunnallisesti omakoti- ja paritaloja korjattiin v. 2022 yhteensä 4 mrd. eurolla. Yleisin syy normaali väheneminen tai kuluminen (78 %). Energiat ehokkuuden parantaminen on noussut toiseksi yleisimmäksi syyksi (27 %) vuodesta 2016 (16 %). (Liiteri, Tilastokeskus)

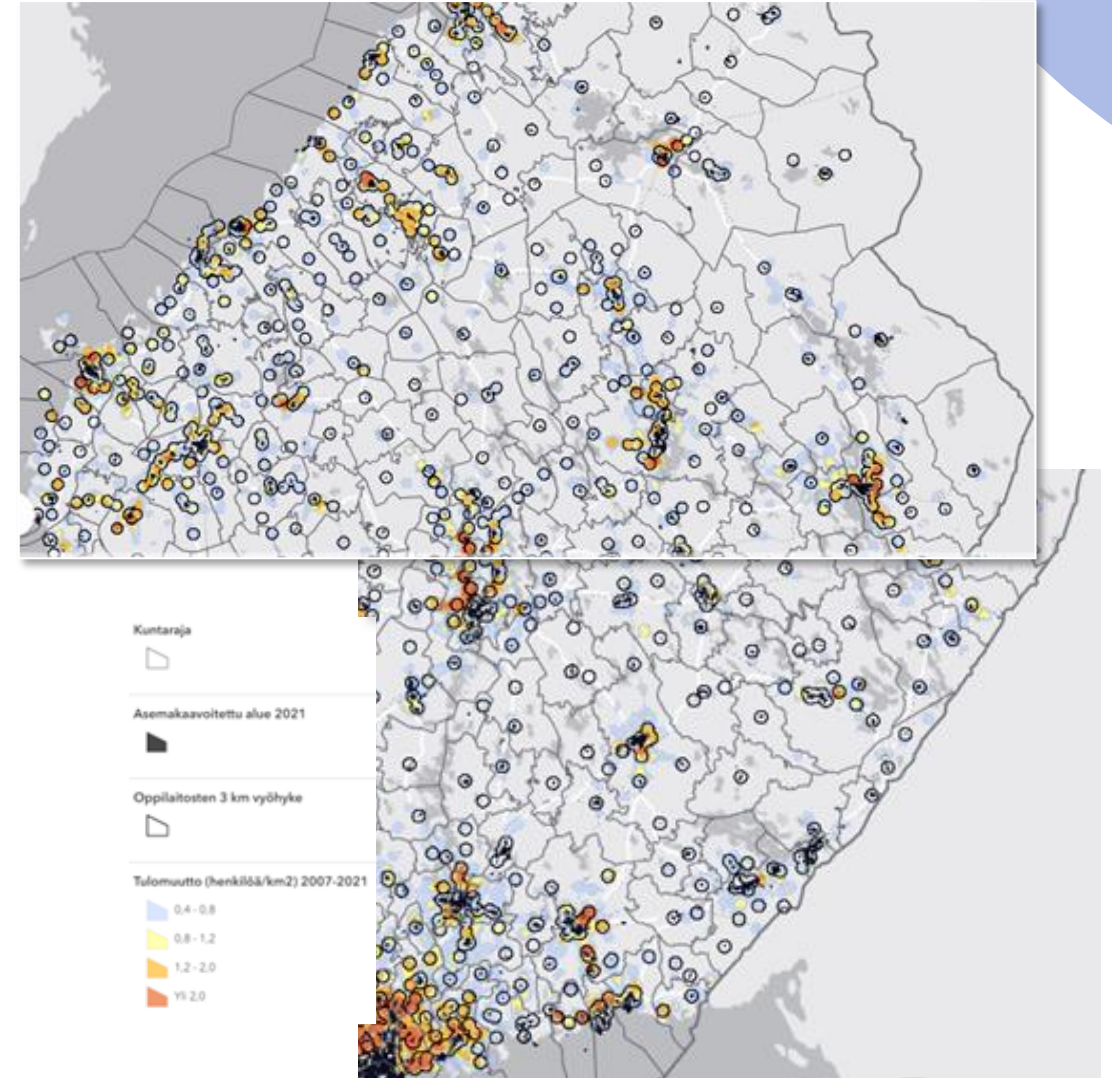


\*Asuinrakennusten tyhjenemistä on tarkasteltu vaille vakituisia asukkaita jääneiden pientalojen muutoksen kautta 3 km säteellä. Tyhjenneiden määrää on verrattu kaikkien pientalojen määrään. (Syke 2024, Valtakunnallinen rakentamispaineaineisto).

# Tulomuutto ja asuntojen hintakehitys



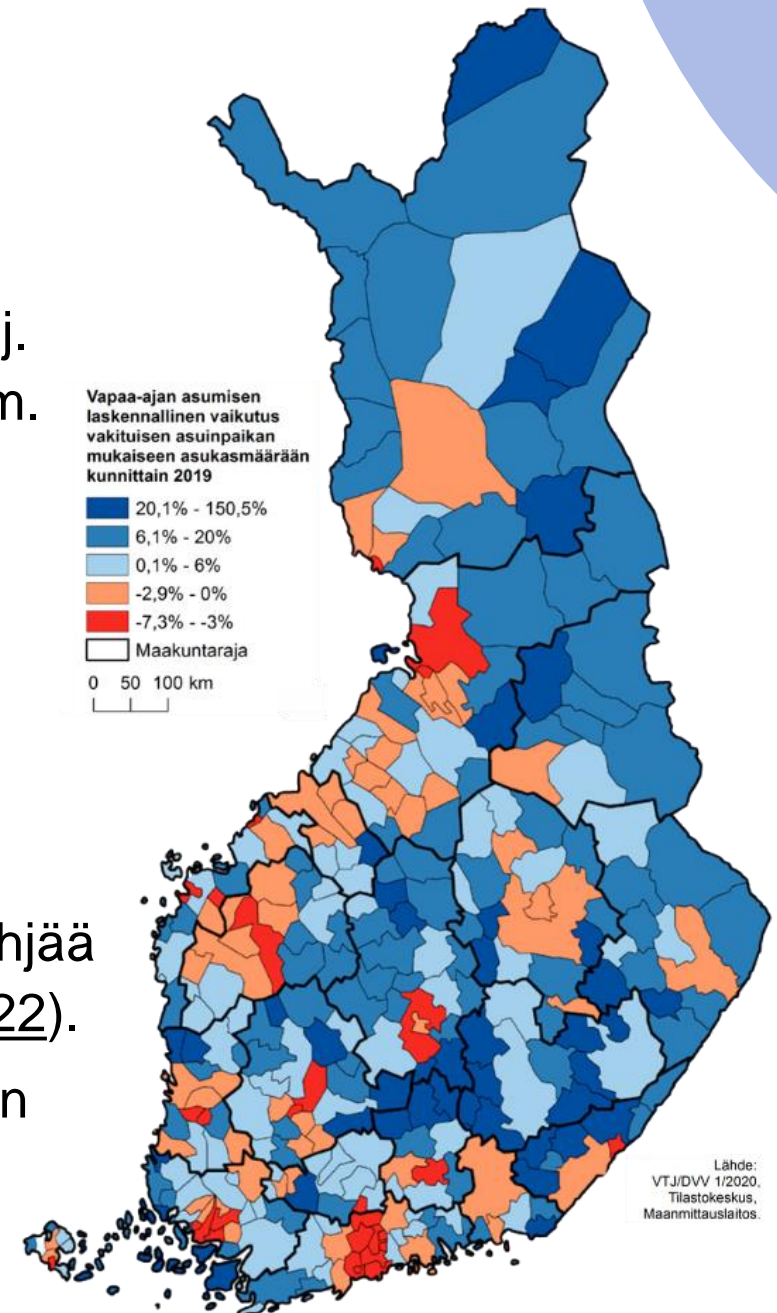
- Kansalaiset kertovat aikeista muuttaa kaupungista maaseutumaisempaan ympäristöön:
  - varmasti aikovat 7,6 %, melko varmasti 7,6 % ja mahdollisesti 20 %. (Maaseutubarometri 2023, n=1679)
  - Maaseudulta kaupunkiin on aikaisempaa vähemmän aikeista.
- Tulomuutto suuntautuu
  - aiempaa enemmän olemassa **olevaan rakentamiskantaan**.
  - painopiste siirtynyt lähemmäs seudun keskustaa, mutta myös eräille **kyläalueille, joille hyvät yhteydet ja palvelut**.
  - kasvavien kaupunkiseutujen ympäristössä alueille, jossa **lähin koulu on muutaman km etäisyydellä** (karttakuvat oikealla, Syke 2024).
  - pääkaupunkiseudun asemakaava-alueen ulkopuoliset rakentamispainealueet vaikuttavat kokonaislukuihin – vääristää kuvaa muun Suomen osalta.
- Asuntojen hintakehitys
  - Omakotitalojen hinnat ovat laskeneet, erityisesti Itä-Suomessa (-4 %, 2017–2022).
  - Asuntohintaindeksi on laskenut 10 % Itä-, Keski- ja Länsi-Suomen maakunnissa (PTT/Norkio ym. 2024).
  - Vanhojen omakotitalojen hintaindeksi (2010=100) laskenut 20 000 asukkaan kunnissa 11 %-yksiköllä ja Itä-Suomessa 19,2 %-yksiköllä (Tilastokeskus, kiinteistöjen hinnat).
  - **Asuntojen hintakehitys vaikuttaa mm. asunnon hankinnan ja asunnon peruskorjauksen tai energiaremontin toteutukseen.**



\*Tulomuuton lähtötiedot YKR:n muuttoliiketiedot 250 m ruudukoissa. Laskettu keskiarvona 3 km etäisyydellä ja esitetty muuttajien määränä/km<sup>2</sup> 5 v. aikana. Tulomuutto kuvastaa aluetta, jonne kohdistuu asuntokysyntää, ja jossa on ollut saatavilla asuntoja. (Syke 2024, Valtakunnallinen rakentamispaineaineisto).

# Monipaikkainen asuminen

- Vapaa-ajan asukkaiden määrä on jopa 2,9 milj.
- Maaseutu- ja saaristoalueiden väestömäärä on jopa 1,3 milj. henkilöä suurempi kuin tilastoitu väestömäärä. (Pitkänen ym. 2021, Rannanpää ym. 2022).
- Vapaa-ajan asunnot sijaitsevat ensisijaisesti haja-asutusalueella ja harvaan asutulla maaseudulla, saaristoalueilla 31 %. (Rannanpää ym. 2023)
- Vapaa-ajan asunnolla vietetään aikaa yhä pidempään, keskimäärin 103 päivää vuodessa (Mökkibarometri 2021)
- Vapaa-ajan asumisessa on n. 500 000 asuntoa, 100 000 tyhjää pientaloa sekä 100 000 matkailuautoa (Rannanpää ym. 2022).
- Vapaa-ajan asuntojen uudisrakentaminen oletetaan säilyvän 2 000 asunnon vuosivauhdissa (Airikkala ym. 2022).



# Palvelut ja infra

## ”Lähipalvelut”

Lähipalvelujen maantieteellinen saavutettavuus on heikentynyt ja palveluverkko on *karsiutunut erittäin voimakkaasti* haja-asutusalueilla (maaseutu- ja saaristoalueilla).

Mitä ”lähipalvelu” on?

## Palveluverkko- muutoksia

Voimakkaat muutokset vaikuttavat *eri tavalla erilaisilla alueilla* asuviin ihmisiin, yrityksiin ja yhteisöihin ja niiden *keskinäisiin* suhteisiin.

*Useita* käynnissä olevia prosesseja. Kokonaisvaikutukset erilaisille alueille.

**Ikäihmiset**

**Lapset**

**Nuoret**



# Lapset

**Ihanteellisen lapsiluvun määrä** (20–45-vuotiaat) maaseutualueilla 2,27 (ihanteen ja todellisen lapsiluvun ero 35–45-vuotiailla oli 0,51 lasta tai 20 % suhteessa ihanteeseen) (Perhebarometri 2022)

- Vieraskielisten lasten osuus on kasvanut, mutta **alueelliset erot ovat merkittävät**: alle 1 %:sta yli 20 %:iin. (Kuntaliitto 2024)

## Varhaiskasvatus: lapsen subjektiivinen oikeus

- Kunnat päättävät toimintamuodoista ja palveluverkosta. Henkilöstön saatavuus haaste.
- OKM arvion mukaan maaseutumaisissa kunnissa suhteessa enemmän perhepäivähoitoa kuin päiväkotitoimintaa.
  - Perhepäivähoitajien määrä on vähentynyt 24 000 henkilöllä 1990–2021 (27 000–3 081). (KT)

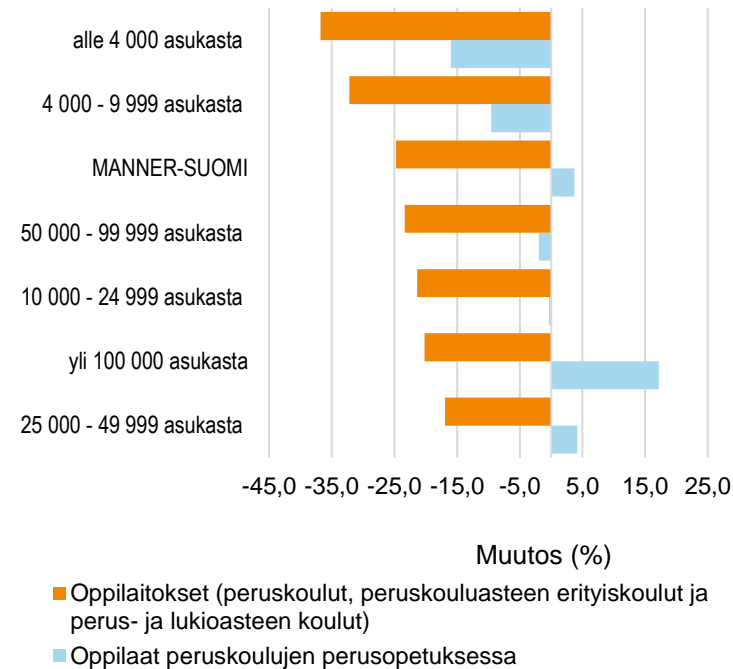
## Perusopetuksen palveluverkosta päättävät kunnat

- *Jatkuva muutostilanne.* määrä on vähentynyt vuoden 2000 noin 4000 koulusta vuoden 2022 noin 2100 kouluun eli n. 1900:lla. (vipunen.fi)
  - < 50 opp. koulujen lkm laskenut 1185:llä
  - > 500 opp. koulujen lkm kasvanut 193:lla (vipunen.fi)
- Kuljetusedun piirissä n. 110 000 esi- ja perusopetuksen oppilasta. Määrä on vähentynyt.
  - eniten maaseutumaisissa kunnissa (42,1 % kaikista oppilaista, vrt. 15,8 % kaupunkimaisissa kunnissa),
  - eniten Itä-Suomessa, pisimmät matkat Lapin AVI:n alueella.

## Väestökehityksen ja talouden tuomille haasteille haetaan kestäviä ratkaisuja

- Käynnissä OKM työryhmätyö (OKM013:00/2024)
- Kuntaliitto: verkstoperuskouluhanke.
- KARVI:n (Räkköläinen ym. 2022) toteuttama arviointi alleviivaa lapsivaikutusten arviointia (MVA)

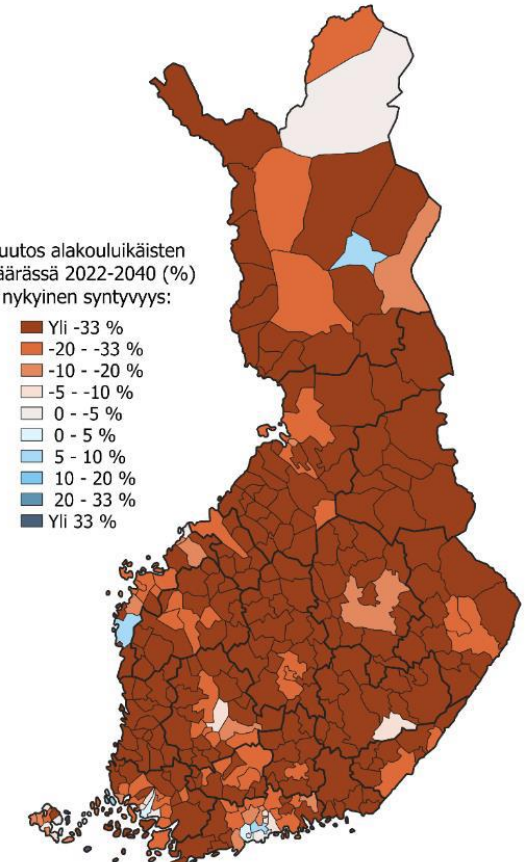
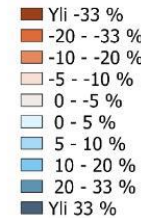
Kouluverkon muutos kunnan asukasluvun mukaan 2010-2020



*”suuria kouluverkkomuutoksia tehneissä kunnissa elinvoiman tila on haastava, joka pakottaa kunnan toimimaan. Kouluverkkomuutokset eivät kuitenkaan näytä ratkaisevan elinvoiman haastavaa tilaa, vaan pahimmillaan heikentää tätä entisestään.”*

(Räkköläinen ym. 2022, 145 vrt. O. Lehtonen 2021)

Muutos alakouluikäisten määrässä 2022-2040 (%) nykyinen syntyvyys:

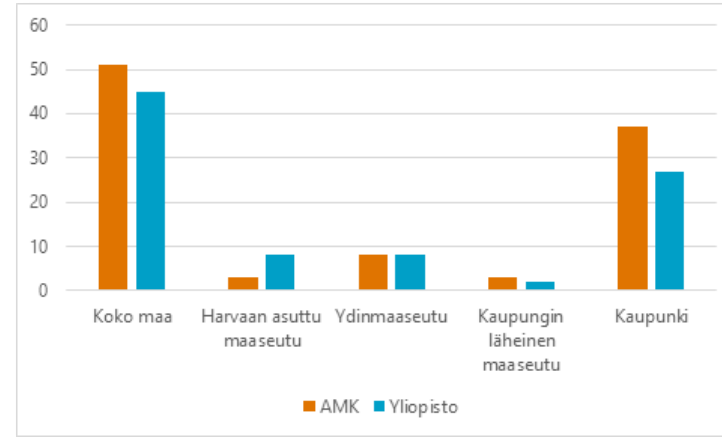


Lähteet: Aro ym. 2022, Kuntaliitto 2024, Räkköläinen ym. 2022 (vrt. O. Lehtonen 2021).



# Nuoret

- **Koulutustarjontaa supistettu merkittävästi 2010-luvulla** (kts. taulukko). Itäisessä- ja Pohjoisessa-Suomessa pisimmät koulumatkat ja niukimmat valintamahdollisuudet.
- Nuorilla naisilla on suurempi odotus suorittaa yliopistotutkinto (38 %) ja nuorista miehistä 21 % (Nuorisobarometri 2017 lisäotos).
- Toisen asteen koulutus **vaikuttaa merkittävästi maaseudulla asuvan nuorten elämän-, koulutus- ja urapolkuihin** (Vehkalahti 09/2023, ETLA/Virtanen ja Riukula 2021). Koulutus- ja uravalintoihin vaikuttaa myös paikallisuus ja kotiseutusuhde, joka koetaan tärkeäksi (Juvonen ym. 2019).
- Nuoren koulutusmahdollisuuksiin vaikuttaa **perheen taloudellinen tilanne ja kotoa saatava tuki**. Myös sosiaalinen pääoma, oppilaitoksissa saatu tuki ja asuntoloiden koettu turvallisuus vaikuttavat siihen, miten nuori pystyy vastaamaan haasteeseen muuttaa toiselle paikkakunnalle (Armila ym. 2017, Tolonen ym. 2022, kts. laadullinen seurantatutkimus 2015-2025)
  - Oppilasasuntolat koetaan äärimmäiseksi vaihtoehdoksi – levottomiksi, sotkuisiksi ja turvattomiksi (Pöysä ym. 2018).
  - Nuorisobarometrin 2017 tulosten mukaan toisen asteen koulutuksen keskeyttäjäistä 7 % katsoi syyksi liian pitkän koulumatkan ja 10 % rahan puutteen.

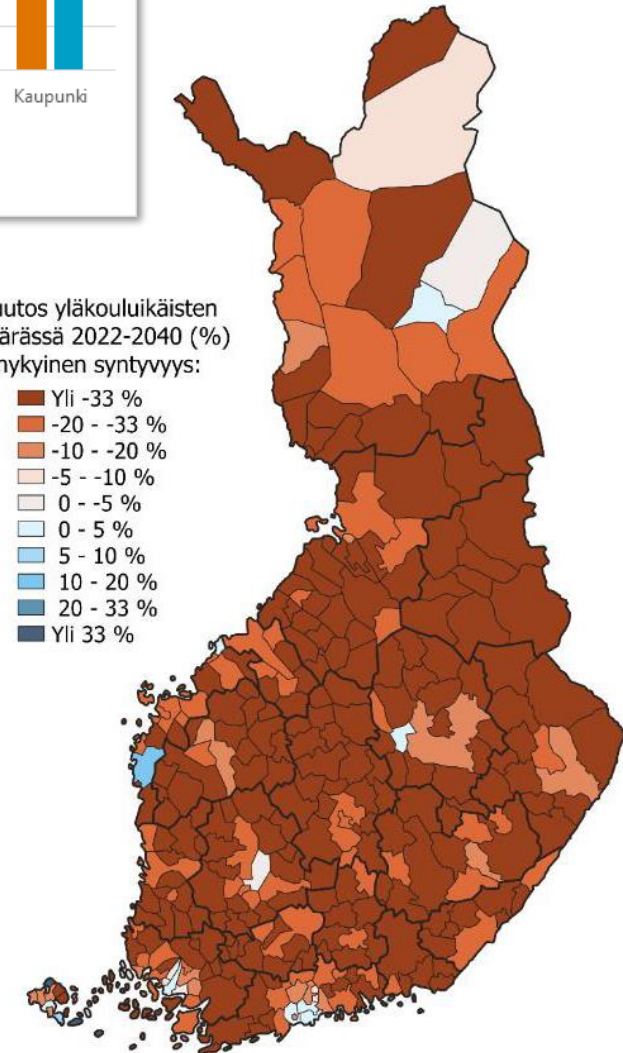
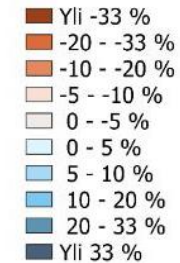


Kaupunki-maaseutu-kuntatyypeille sijoittuneiden ammattioppilaitosten lukumäärät

Kuntatyyppi	2007	2022
Harvaan asuttu maaseutu	9 (9,6 %)	1 (1,2 %)
Ydinmaaseutu	45 (31,2 %)	19 (14,7 %)
Kaupungin läheinen maaseutu	11 (16,7 %)	3 (5,0 %)
Kaupungit	93 (71,9 %)	55 (61,4 %)
Kuntia yhteensä	158	78

Lähteet: Kartta: [Kuntaliitto](#) 2024. Taulukot: Vihinen ym. 2024. tulossa Luken raporteja-sarjassa. Aineiston lähde: Vipunen

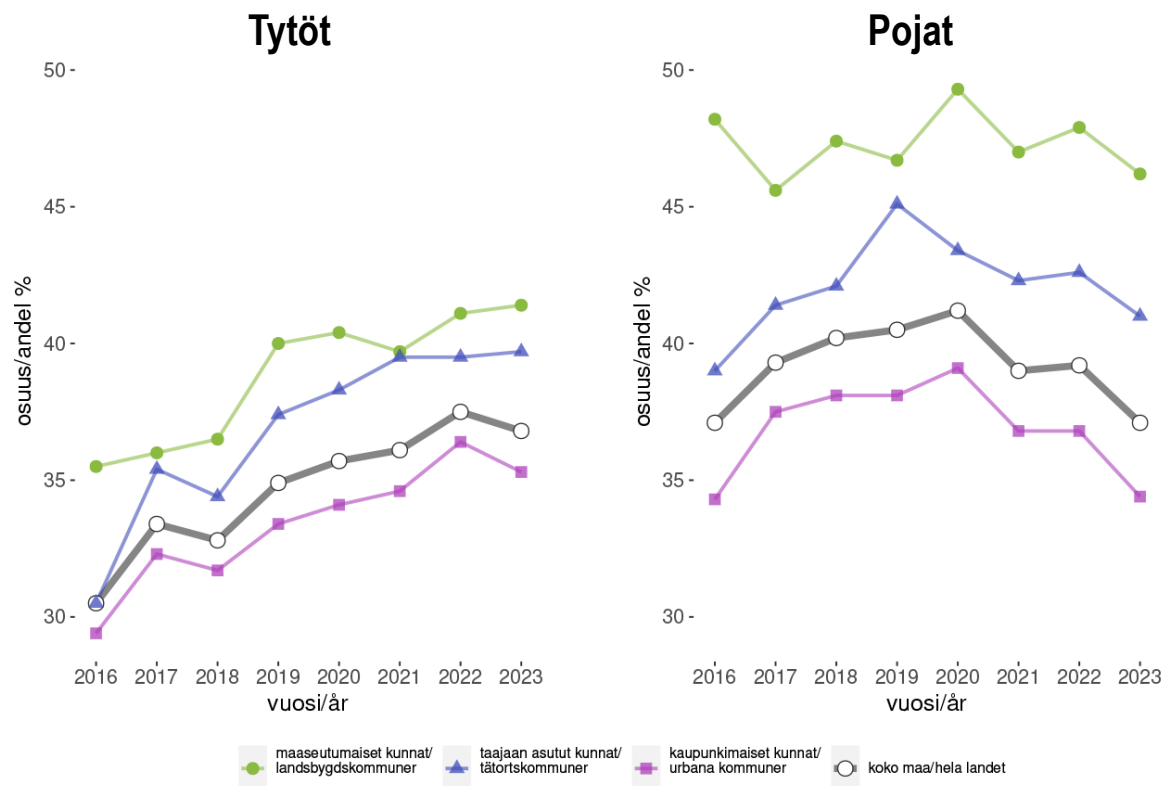
Muutos yläkouluikäisten määrässä 2022-2040 (%) nykyinen syntyvyys:



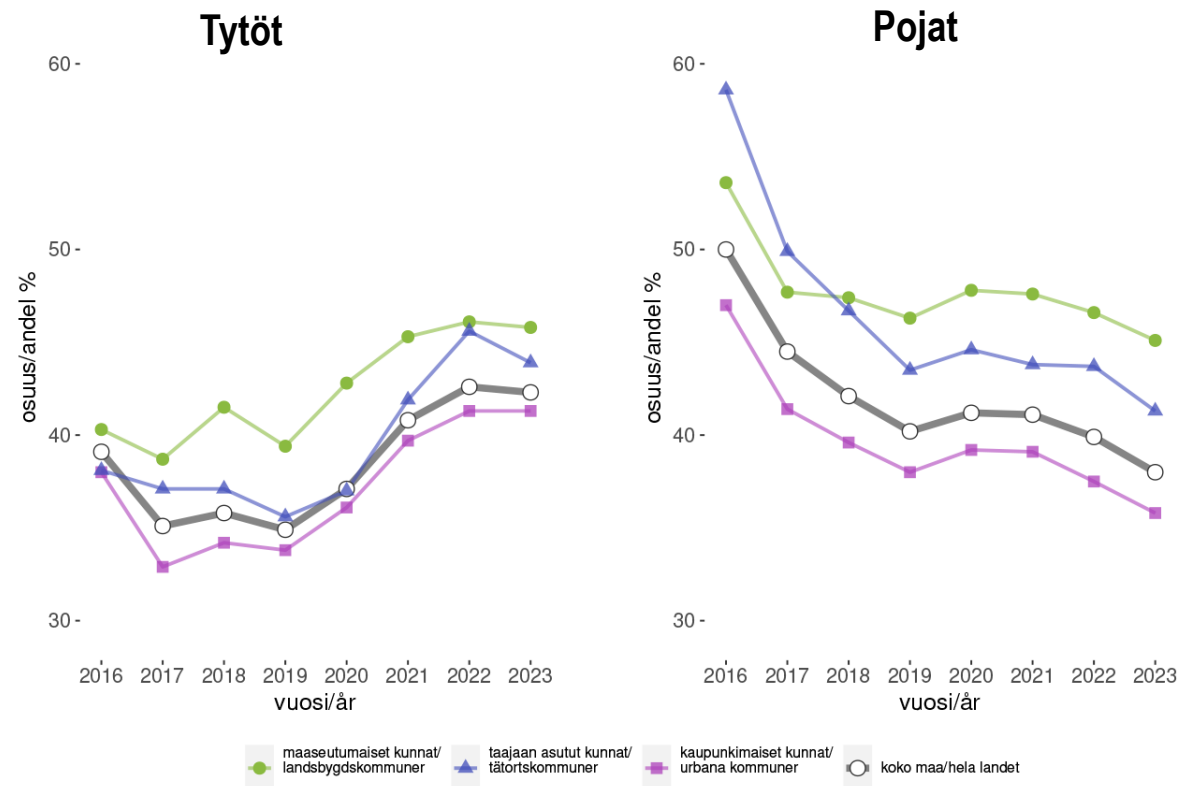
# Lasten ja nuorten liikkuminen ja toimintakyky



## 5. luokkalaiset



## 8. luokkalaiset



Taulukot kertovat osuuden oppilaista, joiden **fyysinen toimintakyky on mahdollisesti terveystä ja hyvinvointia kuluttavalla tai haittaavalla tasolla** (Move-mittaukset, syksy 2023, koko maa). Maaseudulla etäisyydet kodin ja harrastusten välillä ovat pitkiä, mikä vaikuttaa lasten ja nuorten mahdollisuuksiin liikkua itsenäisesti kuin myös heidän käytettävissään olevan vapaa-ajan määrään. Lasten ja nuorten ylipaino on yleisempää maaseutumaisilla alueilla (THL).

# Ikääntyvä väestö

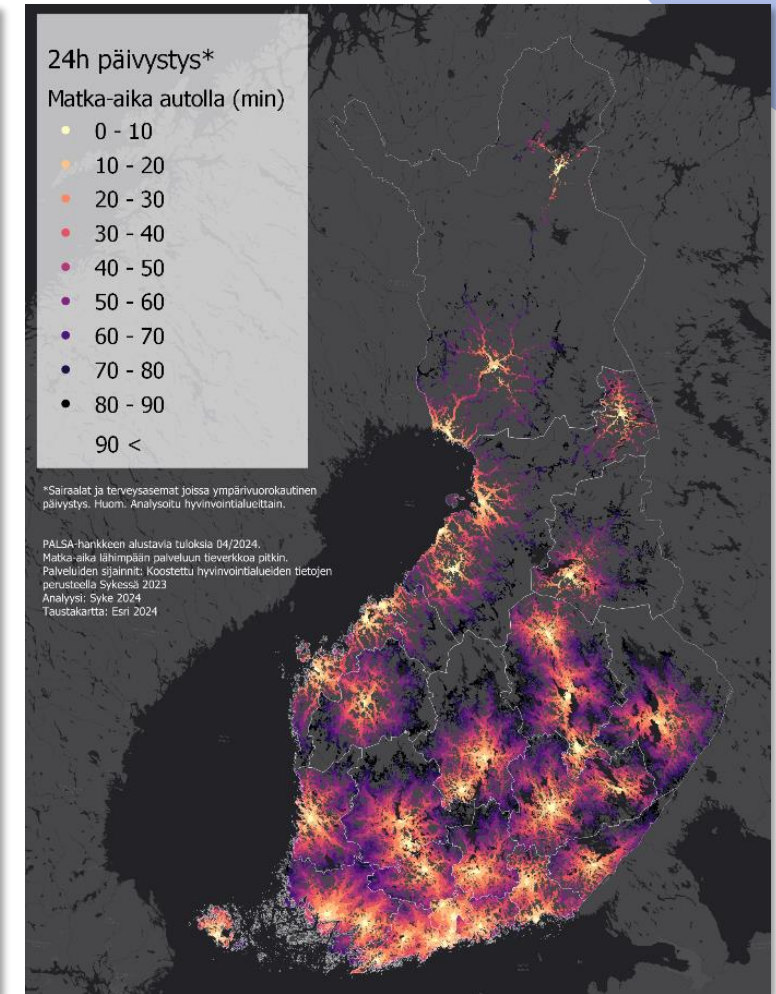
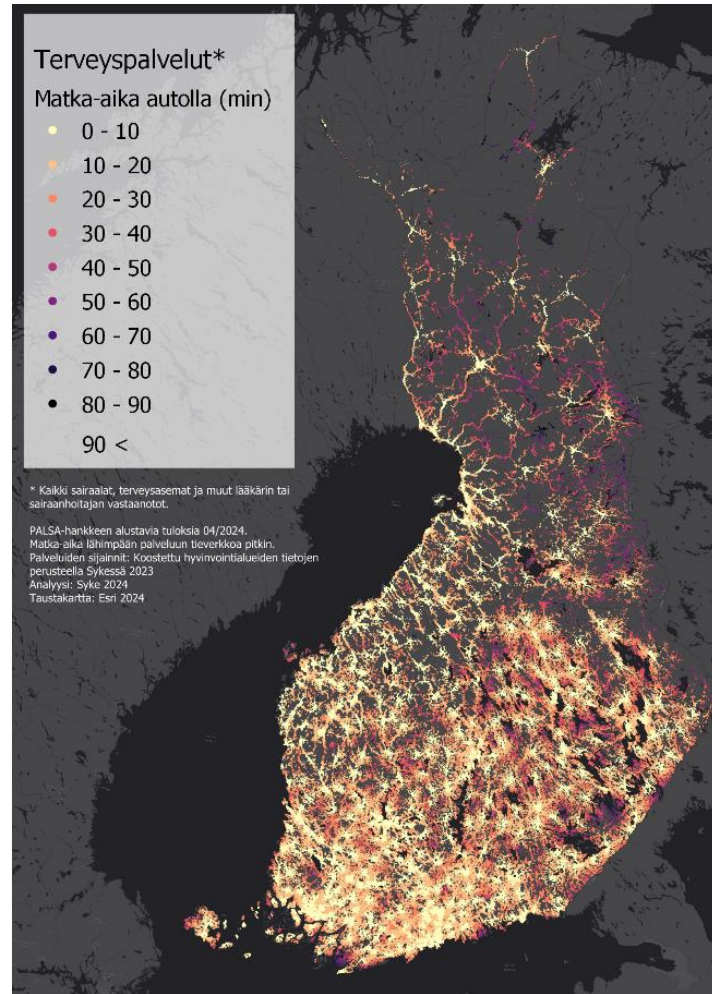


- Yhden henkilöiden asuntokuntien määrä lisääntyy voimakkaasti. Suurin pienituloisten ryhmä on yksinasuvat ja heistä valtaosa on vanhuuseläkeläisiä naisia (Kuivalainen ym. 2022, Palomäki ym. 2021).
- Maaseudulla asuvista eläkeläisistä **joka viides (vrt. kaupungeissa joka kymmenes) on pienituloinen ja joka toinen (vrt. kaupungeissa joka neljäs) eläkeläinen saa kansaneläkettä** työeläkkeen rinnalla.
  - Maaseudulla 40 % ja kaupungeissa 33 % eläkeläisestä kertoo, ettei rahaa jää välttämättömien menojen jälkeen (Ahonen ym. 2019).
  - Maaseuduilla on arviolta yli 144 000 autotonta asuntokuntaa, ikääntymisestä (yli 80-vuotiaat) johtuen määrän arvioidaan lisääntyvän.
- Kyselytutkimuksen mukaan (Eläketurvakeskus 2020)
  - hyvä terveys, puoliso, sukulaisilta ja tuttavilta saatava apu helpottavat toimeentuloa ja **luontoharrastuksiin** liittyvät aktiviteetit ylläpitävät terveyttä ja omavaraisuutta.
  - asumisesta ja liikkumisesta – **oman auton käytön välttämättömyydestä** harvaan asutulla maaseudulla – **aiheutuvat kulut** korostuvat toimeentulovaikeuksia aiheuttavana tekijänä.
  - huolta on **nykyisistä ja tulevista asumiskustannuksista ja asunnon vaihtamisen vaikeus (tai mahdottomuus)**.
- Energiaköyhyyden **haavoittuvuutta** esiintyy huomattavasti enemmän maaseutumaisilla ja erityisesti harvaan asutuilla alueilla. Haavoittuvuus on sidoksissa sosioekonomisiin tekijöihin ja siinä on kausivaihtelua (kesä-talvi) (O. Lehtonen ym. 2024)
- Huom. +75-vuotiaat ovat maaseutu- ja saaristoalueiden kannalta tärkeä vapaa-ajan asukkaiden ryhmä, jonka arvioidaan kasvavan jopa 100 000 henkilöllä vuoteen 2030 mennessä (Rannanpää ym. 2022).
- Huom. Omakotitalossa tai paritalossa, haja-asutusalueella tai maaseudulla ja omistusasunnossa asuvat ovat **paremmin varautuneet eri kriiseihin**. Matala tulotaso vaikuttaa varautumiseen. (Ristikangas / SPEK 2023)

# Sosiaali- ja terveystalvet



- **Sotepalveluihin vaikuttaa vahva muutostilanne.**
- Muutostilanne alleviivaa **saavutettavuustarkastelujen** tarvetta.
  - Muutokset arjen liikkumiseen – **liikkumisen reunaehdot** arjessa.
- Sote-alan **osuus työpaikoista merkittävä** kaikilla maaseutualueilla
  - Harvaan asutulla maaseudulla 20 %
  - Ydinmaaseudulla 19 %
  - Kaupungin läheisellä maaseudulla 19,4 %
  - Muutosten vaikutukset kohdistuvat maaseuduilla erit. **naisten työpaikkoihin.**
- Digitalisaatioon liittyvät huomiot
  - **75-89-vuotiaista 78 %:lla ei ole digin perustaitoja (DVV).**
  - Yhteydet, laitteet, osaaminen, tunnistautuminen – läheiseltä saatava apu.
- Arjen turvan kannalta kriittisten palvelujen loitoneminen vaikuttaa **turvattomuuden kokemuksiin.**
  - Vaikutukset synnytysosastojen lakkautuksista: huoli ja matkasynnytysten riski (Sireni 2022)



Mitä kirkkaampi väri, sitä lyhyempi matka-aika. Matka-ajat ovat suunta-antavia. Tulevat muutokset ennakoidaan olevan merkittäviä maaseutualueiden ja –kuntien suhteen. (Lähde: YKR/SYKE ja TK. PALSA-hanke, SYKE 2024)

# Pelastustoimi ja kansalaisten varautuminen



- Vpk- ja sivutoimisia palokuntayhteisöjä (luku ei sisällä tehdas-, sotilas- ym. palokuntia) toimii 738 paloasemalla (kartta). Asemista 540 sijaitsee **yli 10 km päässä ympärivuorokautisessa valmiudessa olevista asemista**. Näissä paikoissa **palokuntalaiset ovat usein ensimmäisenä hälytystehtävillä** kohteessa.
- Palokuntalaisten merkitys** pelastustoimen palvelutuotannossa korostuu kauempana isoista kaupungeista.
  - Haasteena palokuntalaisten määrän vähentyminen ja toimijoiden ikääntyminen
- Maaseudulla on **varauduttu häiriötilanteisiin paremmin** kuin kaupungeissa, mikä johtuu siitä, että häiriötilanteista esiintyy maaseuduilla enemmän (Kekki ym. 2021, Laurikainen 2019, Ristikangas 2023).
  - Asumismuodolla on selkeä yhteys varautumiseen, mahdollisuudet toimia ovat erilaiset” (esim. puulämmitys) (Ristikangas 2023).

	Harvaan asuttu maaseutu	Ydinmaaseutu	Maaseudun paikalliskeskukset	Kaupungin läheinen maaseutu
Päätöiset	6 %	10 %	48 %	18 %
Palokuntalaiset itsenäisesti	24 %	29 %	7 %	38 %
Palokuntalaiset/päätöiset samassa yksikössä	31 %	39 %	26 %	10 %
Palokuntalaiset ja päätöiset yhteistehtävällä	37 %	21 %	19 %	32 %
<b>Palokuntalaiset yht.</b>	<b>92 %</b>	<b>89 %</b>	<b>52 %</b>	<b>81 %</b>

	Kaupungin kehysalue	Ulompi kaupunkialue	Sisempi kaupunkialue
Päätöiset	55 %	77 %	89 %
Palokuntalaiset itsenäisesti	16 %	3 %	1 %
Palokuntalaiset/päätöiset samassa yksikössä	5 %	5 %	3 %
Palokuntalaiset ja päätöiset yhteistehtävällä	23 %	12 %	6 %
<b>Palokuntalaiset yht.</b>	<b>44 %</b>	<b>20 %</b>	<b>10 %</b>

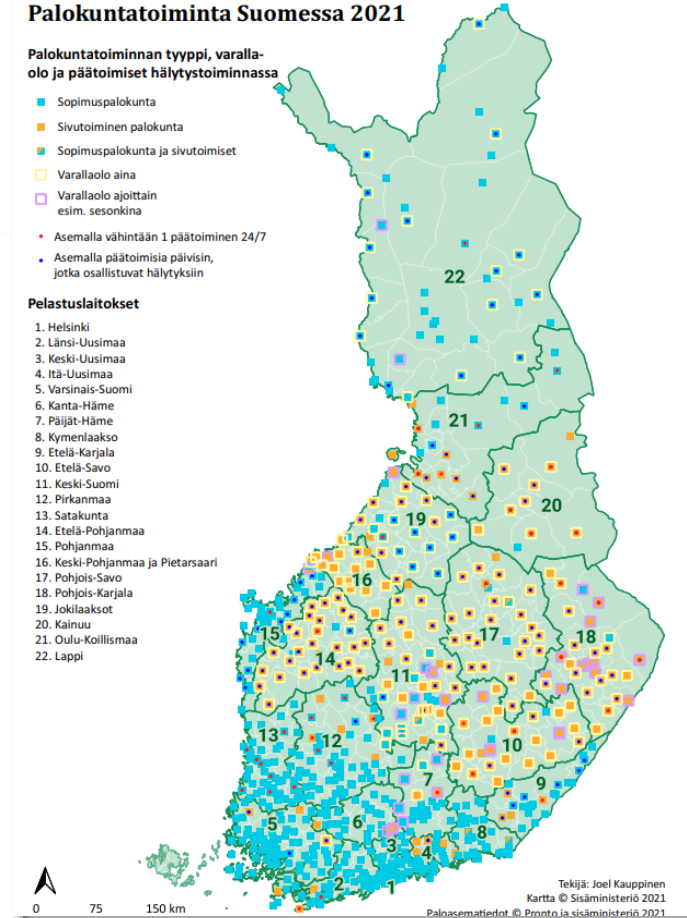
## Palokuntatoiminta Suomessa 2021

Palokuntatoiminnan tyyppi, varallaolo ja päätöiset hälytystoiminnassa

- Sopimuspalokunta
- Sivutoiminen palokunta
- Sopimuspalokunta ja sivutoimiset
- Varallaolo aina
- Varallaolo ajoittain esim. sesonkina
- Asemalla vähintään 1 päätöinen 24/7
- Asemalla päätöisiä päivisin, jotka osallistuvat hälytyksiin

### Pelastuslaitokset

- Helsinki
- Länsi-Uusimaa
- Keski-Uusimaa
- Itä-Uusimaa
- Varsinais-Suomi
- Kanta-Häme
- Päijät-Häme
- Kymenlaakso
- Etelä-Karjala
- Etelä-Savo
- Keski-Suomi
- Pirkanmaa
- Satakunta
- Etelä-Pohjanmaa
- Pohjanmaa
- Keski-Pohjanmaa ja Pietarsaari
- Pohjois-Savo
- Pohjois-Karjala
- Jokilaakset
- Kainuu
- Oulu-Koillismaa
- Lappi



Tekijä: Joel Kauppinen  
Kartta © Sisäministeriö 2021  
Paloasematiedot © Prontto ja sisäministeriö 2021

Sopimuspalokunta –käsite kattaa sivutoimisen henkilöstön paloasemia (200), joissa palokuntalaiset henkilökohtaisessa sopimussuhteessa HVA pelastustoimeen. Reilulla 500:lla paloasemalla toimii palokuntayhdistykset, jotka ovat tehneet palokuntasopimuksen hyvinvointialueen kanssa.

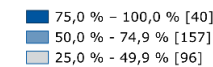
# Kulttuuripalvelut, kirjastot ja vapaa sivistystyö



- Kunnilla on lakisääteinen velvollisuus tarjota kirjastopalvelut. Kirjastojen aukiolotuntien määrissä ja väestön etäisyyksissä kirjastoista on kunnittaisia eroja.
- Koko maassa keskimäärin noin **20 % aikuisista kokee**, että omalla alueella **ei ole tarjolla riittävästi kulttuuripalveluita** (pl. kirjastopalvelut)
  - Eniten tyytymättömyyttä on Pohjois- ja Itä-Suomen alueilla sekä Pohjanmaan ja Keski-Pohjanmaan maakunnissa; vähiten tyytymättömyyttä on Uudenmaan ja Varsinais-Suomen maakunnissa.
- **Vapaa sivistystyö** (kansalaisopistot, opintokeskukset, kesäyliopistot, kansanopistot ja liikunnan koulutuskeskukset) ovat monella maaseutu- ja saaristopaikkakunnalla
  - **ainoa osaamista lisäävä, koulutusta tarjoava, yhteisöllisyyttä ja kansalaistoimintaa tukeva ja ylläpitävä sekä liikkumista ja toimintakykyä kehittävä yhteiskunnallinen palvelu, joka on kansalaisten saatavilla, saavutettavissa ja käytettävissä.**
  - Palvelutarjonnan, työsuhteiden, hankintojen, kiinteistöjen ylläpidon ja monikäytön kautta **niihin kytkeytyy laajalajaisesti muita toimintoja, toimintaa ja toimeliaisuutta.**
- Kulttuurin **merkitys korostuu** arjen pinnassa (sidosryhmäkysely kevät 2024, HEM-kiertue 2022-2023)

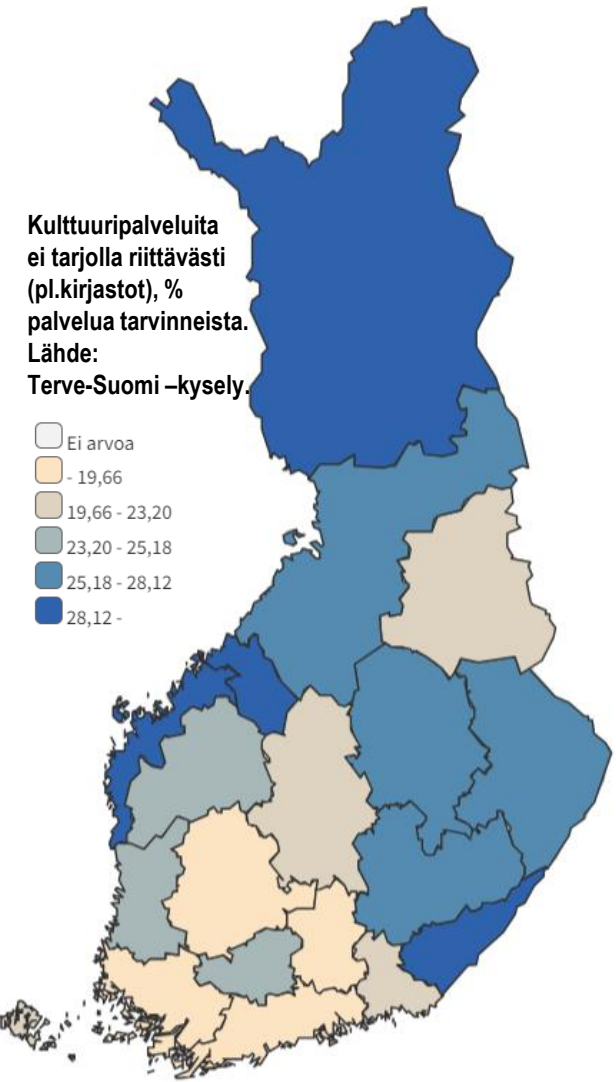
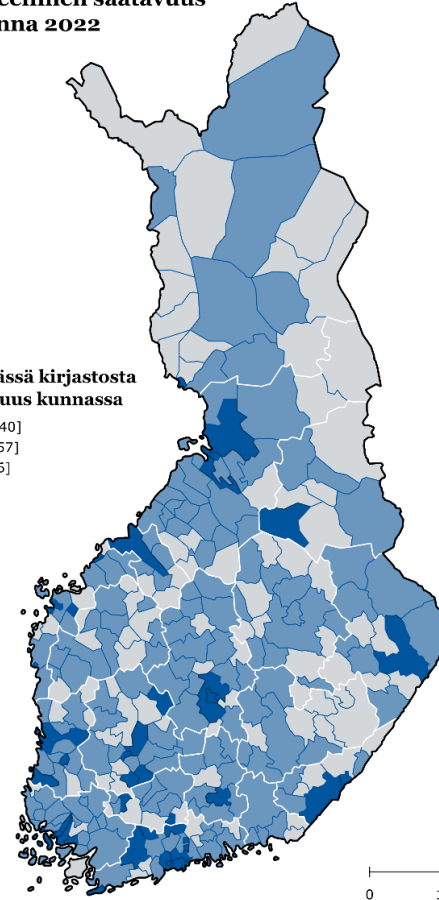
Kirjastojen alueellinen saatavuus kunnittain vuonna 2022

Enintään 3 km päässä kirjastosta asuvan väestön osuus kunnassa



© Pohjois-Suomen aluehallintovirasto 2024

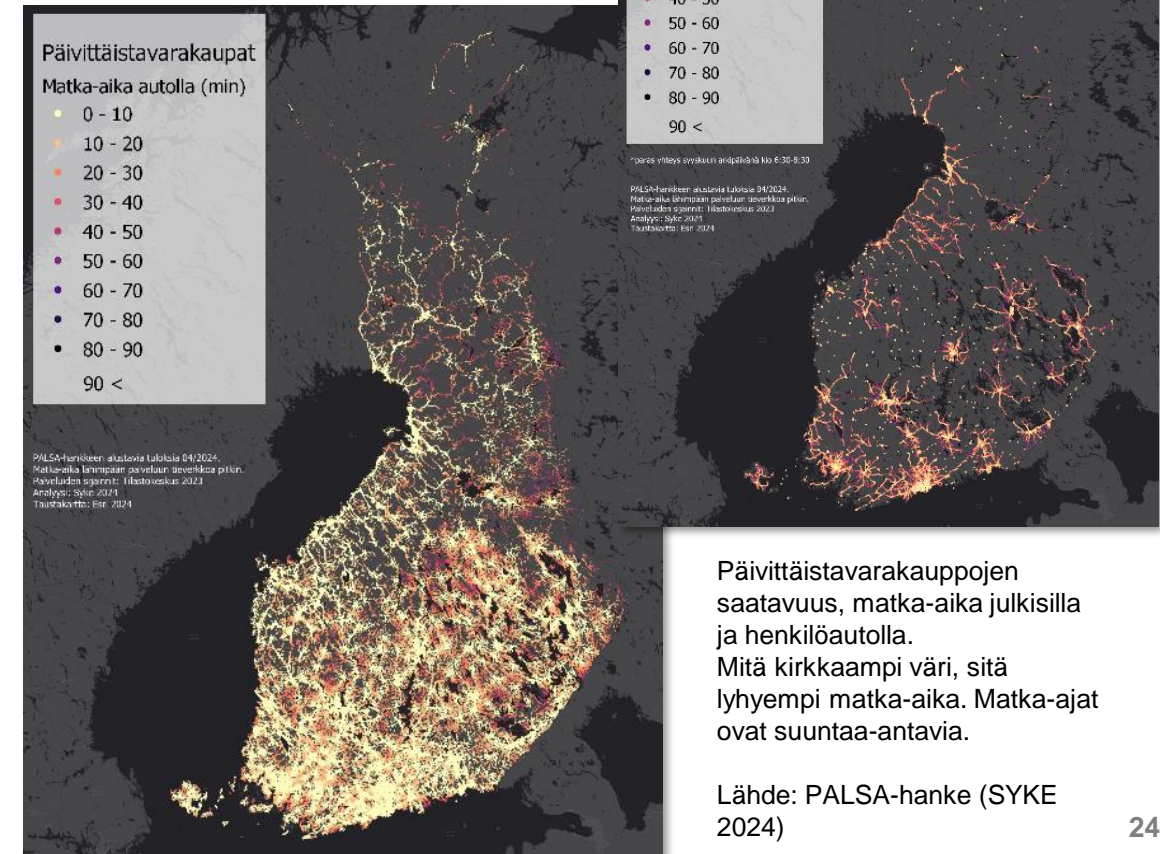
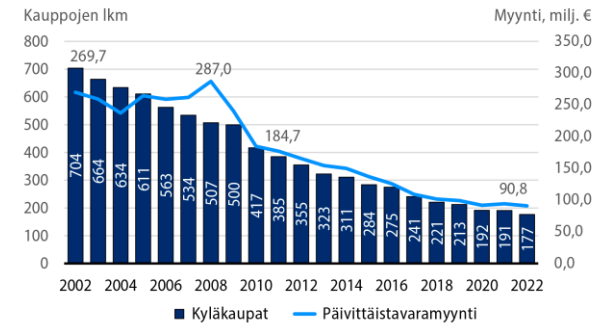
Tietolähde: Tilastokeskus



# Päivittäistavarakauppa ja kyläkaupat



- Palvelutarjonnan keskittyminen näkyy myös kyläkauppojen määrän vähentymisenä, 2002-2022 välillä kauppojen määrä laski 704:stä 177:ään. Kyläkauppojen yhteiskunnallisen merkityksen takia Suomessa otettiin vuonna 2020 käyttöön ns. kyläkauppatuki (SGEI), jolla tuetaan palvelujen saatavuutta kun esim. etäisyys toiseen kauppaan on väh. 7,5 km. Tuki on vuosittain 1 milj. euroa 2024-2027.
- Keskietäisyys lähimpään päivittäistavarakauppaan on lisääntynyt eniten harvaan asutulla maaseudulla (4,9 km – 6,4 km) (Airikkala ym. 2022)
- Huom. Kyläkaupoilla on potentiaalia edesauttaa liikenteen päästöjen vähentämistä pienentämällä päivittäistavarakauppa-asioinnin liikkumistarvetta (säästöä jopa 24 milj. ajokilometriä ja 4 400 hiilidioksiiditonnia) (Hirvonen 2024).
- Kyläkauppatuen koettu merkitys (Hirvonen 2024):
  - Kyläkauppiaista 78 % oli sitä mieltä, että kyläkaupatuella on voinut lisätä kyläkaupan tuote- ja palveluvalikoimaa ja 71 % koki sen estäneen tuote- ja palveluvalikoiman supistumisen. Kyläkauppiaista 98 % oli sitä mieltä, että kyläkauppatuki on tärkeä kaupan toiminnan jatkumisen kannalta.
- Monipaikkaiset asukkaat ovat tärkeä tulonlähde maaseutu- ja saaristoalueiden päivittäistavarakaupoille. 55 % hankkii päivittäistavaransa vapaa-ajan asunnon sijaintikunnan kaupasta. (Rannanpää ym. 2022)
- Usealla kyläkaupalla edessä omistajavaihdos.



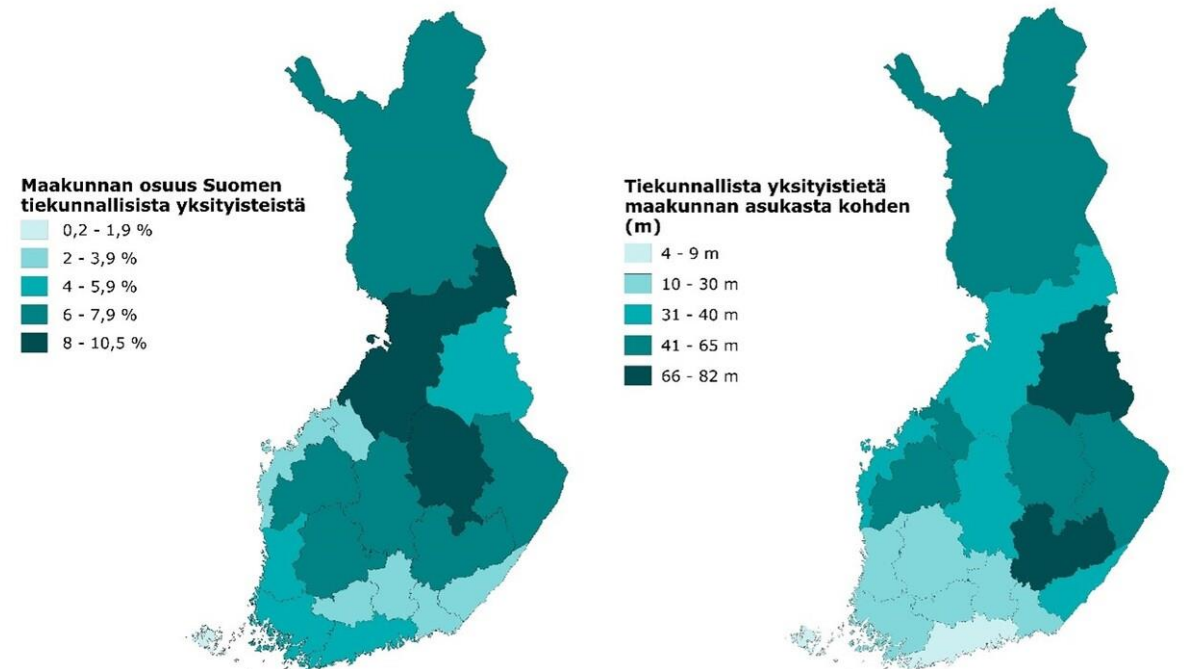
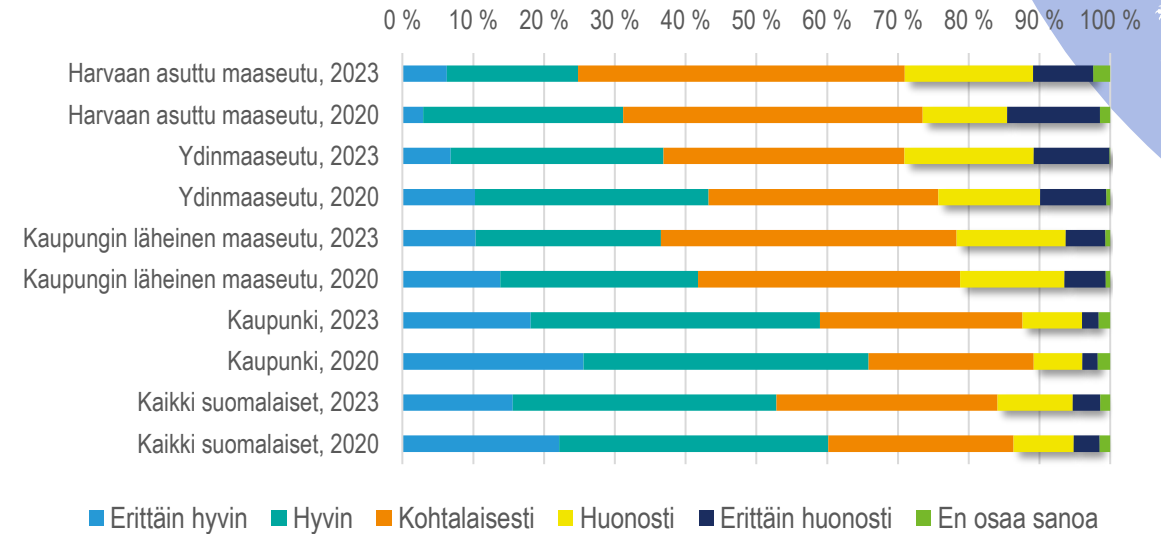
Päivittäistavarakauppojen saatavuus, matka-aika julkisilla ja henkilöautolla. Mitä kirkkaampi väri, sitä lyhyempi matka-aika. Matka-ajat ovat suunta-antavia.

Lähde: PALSA-hanke (SYKE 2024)



# Yksityistiet

- Käyttäjiä yksityisteillä on noin 2 miljoonaa ja yksityisteiden varrella asuu noin puoli miljoonaa suomalaista. Perusinfran, etenkin **tiestön huono tila heikentää turvallisen arjen ja hyvän elämän kokemusta** (Maaseutubarometri 2020, 2023, oikealla)
- Yksityisteitä on noin 370 000 km, kun valtion hallinnoimia teitä on noin 80 000 km. Siltoja yksityisteillä on noin 12 000 kpl. Yksityisteiden varrella on arviolta noin **30 000 yritystä, 40 000 maatilaa, 250 000 omakotitaloa ja 190 000 kesämökkiä**. Yksityisteiltä lähtee noin 4 000 puurekkaa päivässä.
- Vuonna 2023 valtionavustusmääräraha oli noin 23 milj. €, josta 10 milj. € oli huoltovarmuuden ja kotimaisen puun saatavuuden varmistamiseksi. Vuonna 2024 valtionavustusmäärärahaa on 8,5 milj. €.
- Metsäkeskuksen TIESIT-hankkeessa kartoitetaan yksityisteiden ja yksityistiesiltojen kuntoa. Tilannekuva tarkentuu, mutta **5/2024 perustella on yksityistieverkon investointitarve 1,3 mrd. € ja 55-60 000 km sekä 1 500 siltaa**.



# Saaristoliikenne



- **Saavutettavuus on saaristojen näkökulmasta kriittinen tekijä.**
- Saaristoliikennettä on **kolmessatoista eri maakunnassa.**
- Eri saaristoalueilla kulkee yhteensä **82 kappaletta julkista saaristoliikennevälinettä**
  - 40 on maantielauttoja ja -losseja,
  - 21 yhteysaluksia ja
  - 21 yksityistielosseja ja -lautoja.
- Noin puolet kaikista losseista, lautoista ja yhteysaluksista kulkee Varsinais-Suomen saaristoalueilla.
- **Lossien ja lauttojen avulla tehtyjä ylityksiä oli reilut 1,3 milj. vuonna 2021.**
- **Yksityistielossien ylitysten summa puolestaan oli noin 200 000 vuonna 2020,**
- **yhteysaluksilla oli reilut 270 000 matkustajaa.**

**Taulukko 12.** Suomen maakuntien maantielossit ja -lautat, yksityistielossit ja -lautat sekä yhteysalusreitit

Maakunta	Maantielossit ja -lautat	Yksityistielossit ja -lautat	Yhteysalusreitit
Etelä-Karjala	2	2	0
Etelä-Savo	7	8	0
Keski-Suomi	0	2	0
Kymenlaakso	0	0	1
Lappi	1	0	0
Pirkanmaa	0	1	0
Pohjanmaa	2	0	0
Pohjois-Karjala	2	0	0
Pohjois-Pohjanmaa	2	2	0
Pohjois-Savo	2	1	0
Uusimaa	3	0	3
Varsinais-Suomi	19	5	11
<b>Yhteensä</b>	<b>40</b>	<b>21</b>	<b>15</b>

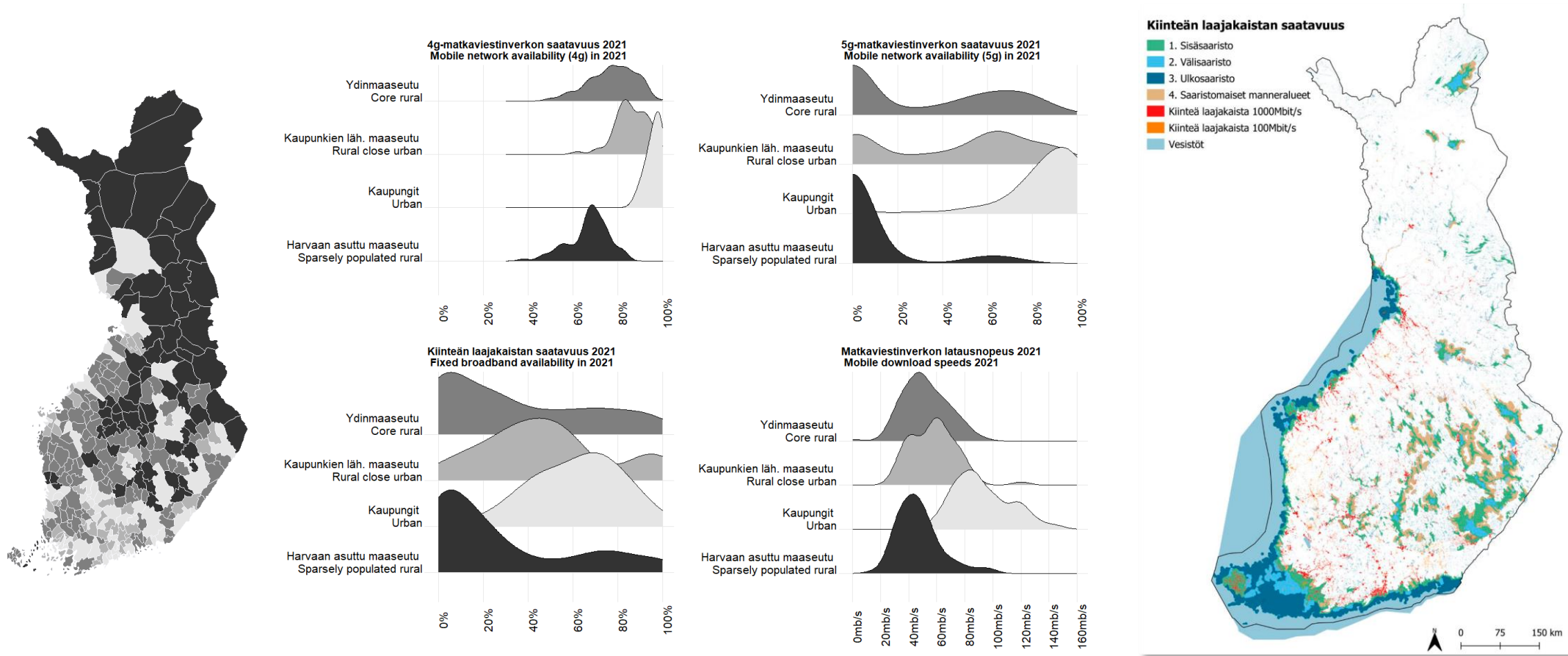
Lähde: YKR ja Maa- ja metsätalousministeriö (2020): Yksityistielossit Suomessa ja Varsinais-Suomen E keskus

**Taulukko 13.** Maantielossien ja -lautojen, yksityistielossien ja -lautojen sekä yhteysalusten ylitykset ja matkustajamäärät

Maakunta	Maantielossit ja -lautat, ylitykset 2021	Yksityistielossit ja -lautat, ylitykset 2020	Yhteysalukset, matkustajamäärät 2021
Etelä-Karjala	69 248	49 361	
Etelä-Savo	296 236	64 880	
Keski-Suomi		11 450	
Kymenlaakso			38 403
Lappi	14 747		
Pirkanmaa		10 800	
Pohjanmaa	88 800		
Pohjois-Karjala	101 497		
Pohjois-Pohjanmaa	33 562	2 250	
Pohjois-Savo	106 147	62	
Uusimaa	133 547		18 452
Varsinais-Suomi	486 255	62 490	215 690
<b>Kaikki yhteensä</b>	<b>1 330 039</b>	<b>201 293</b>	<b>272 545</b>

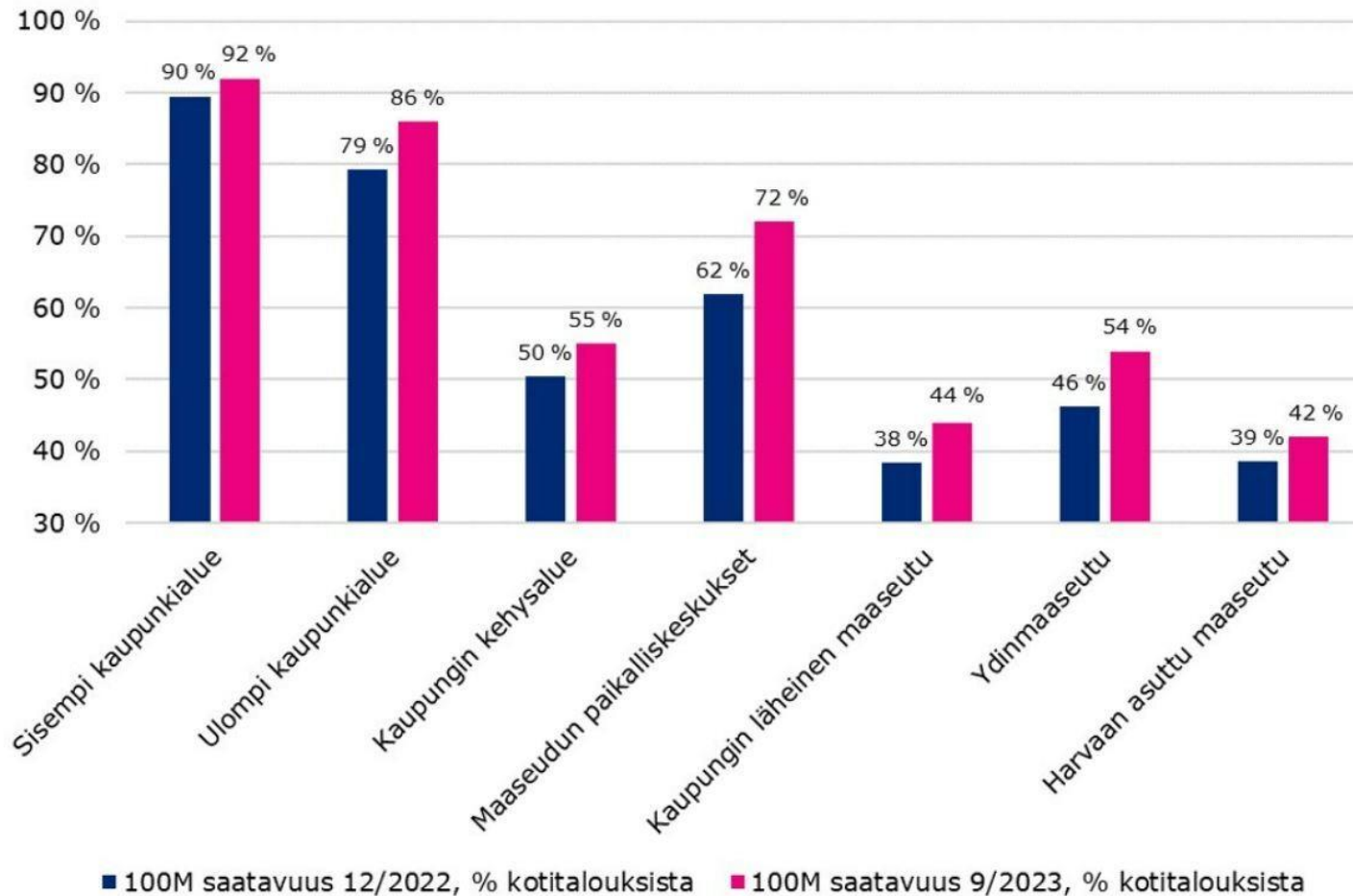
Lähde: YKR ja Maa- ja metsätalousministeriö (2020): Yksityistielossit Suomessa

# Tietoliikenneyhteydet ja kiinteän laajakaistan saatavuus



Vähintään 100 Mbit/s kiinteä laajakaista toteutetaan yleisimmin valokuidun tai kaapelimodeemiyhteyden avulla. Sen etuna on toimintavarmuus: sää, maastoesteet tai verkon ruuhkautuminen eivät juuri vaikuta netin toimivuuteen. Väh. 100 Mbit/s piirissä n 73 % asukkaista. Alueellisesti saatavuudessa on suuria eroja kaupunkien ja maaseudun välillä. Alueellisesti on tilanne huonoin Etelä-Pohjanmaalla ja Lapissa, jossa yhteydet ovat saatavissa 45 % asukkaista. Edelleen on koko maassa on 5 kuntaa, jossa 100 Mbit/s nopeudella toimivia yhteyksiä ei ole ollenkaan ja 32 kunnassa se on saatavissa alle 10 %:lla.

# Kiinteän maksimilatausnopeudeltaan vähintään 100 Mbit/s nettiyhteyden saatavuus kotitalouksiin vuosina 2022 ja 2023

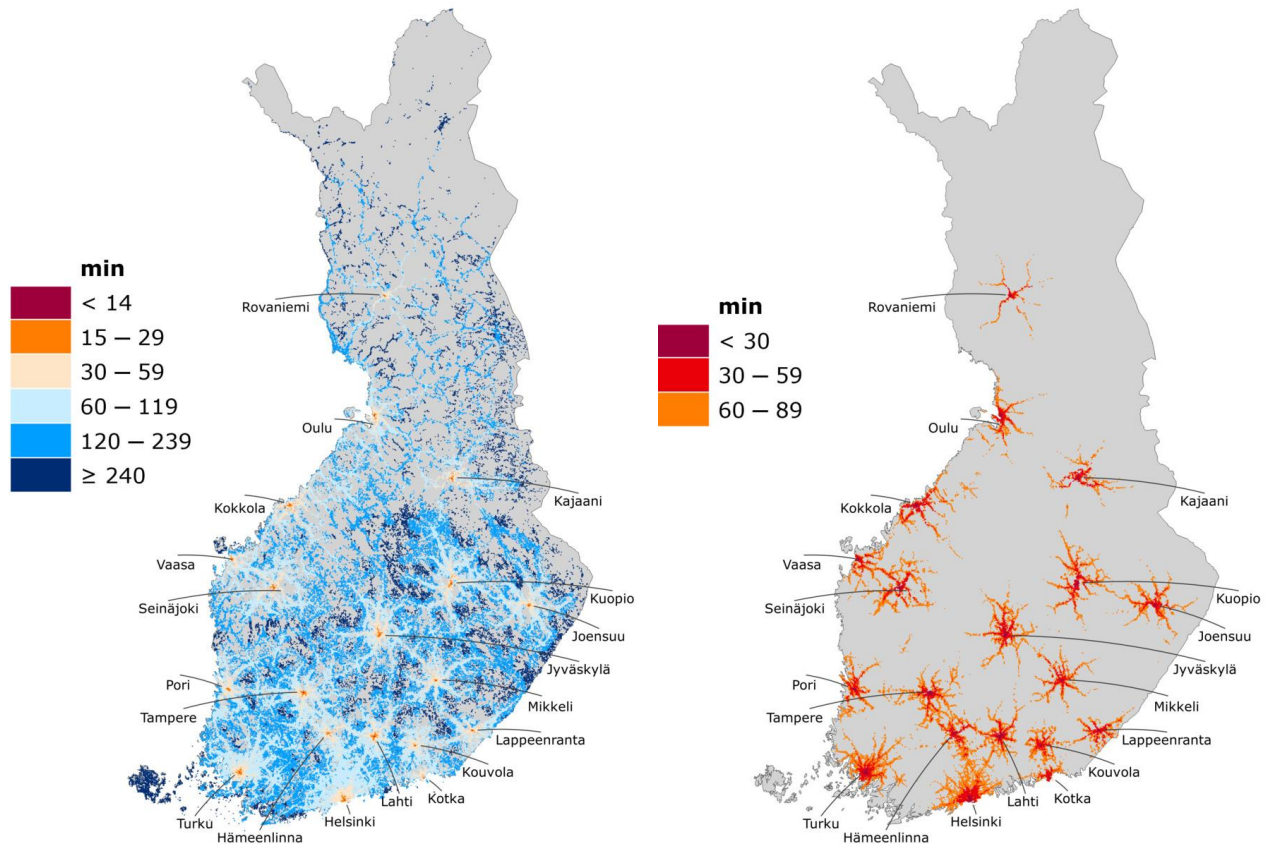


Suomessa on EU-jäsenmaiden vertailussa suurin kuilu huippunopean netin saatavuudessa koko maan ja maaseutualueiden välillä (EU DESI 2022).

Tietoliikenneverkkojen muutoksissa (3G-matkaviestinverkkojen sulkeminen) on vaikutuksia kohdistunut erityisesti harvaan asutuille alueille Itä-Suomessa. Traficom on selvittänyt palvelujen saatavuutta ja ongelmia ratkotaan yhteistyössä markkinoimijoiden kanssa ([Traficom 12.12.2023](#)).

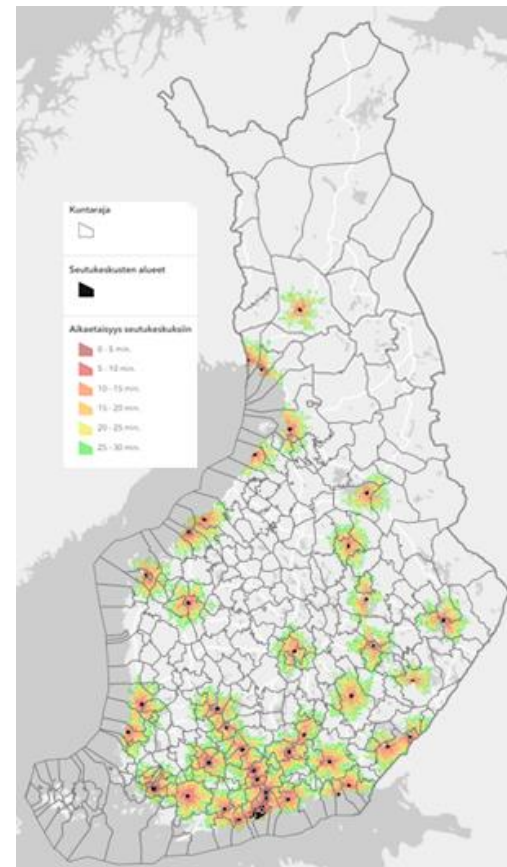
Suomessa on yleispalveluksi katsotaan laajakaistaliittymä, jonka saapuvan liikenteen nopeus on 5 Mbit/s (minimi 3,5 Mbit/s ja normaalinopeus 4,5 Mbit/s). Yleispalvelun osalta riittää, että laajakaistat tai puhelinliittymä toimii yhdessä pisteessä kotona (tai yrityksen toimipaikassa).

# Alueellisia saavutettavuustarkasteluja

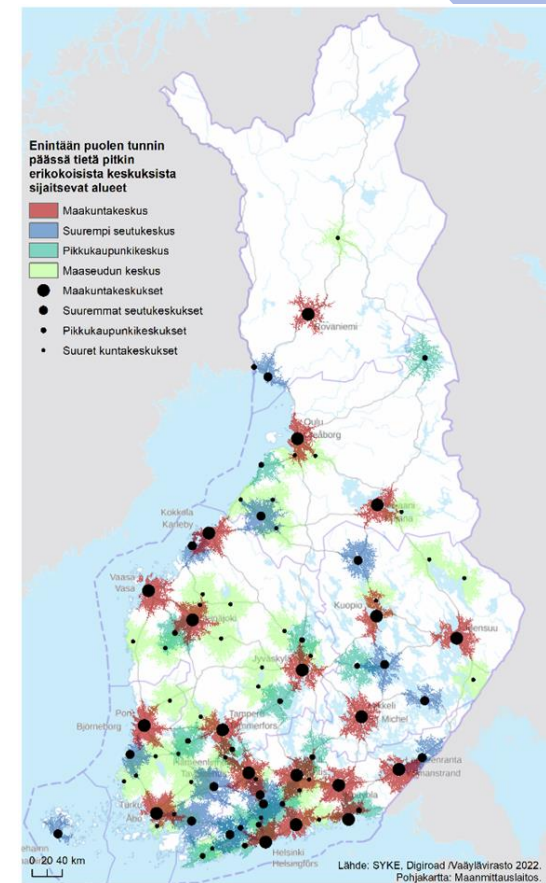


Väestöstä 67 % voi saavuttaa lähimmän maakuntakeskuksen tai muun yli 50 000 asukkaan keskuksen alle puolessa tunnissa henkilöautolla. Kaikkiaan 90 % väestöstä saavuttaa henkilöautolla lähimmän maakuntakeskuksen alle tunnin matka-ajalla.

1. vasemmalta: Matka-aika lähimpään maakuntakeskukseen joukkoliikenteellä (min).
2. vasemmalta: Alueet, joilla matka-aika maakuntakeskuksiin joukkoliikenteellä on alle 30 min, 30-59 min ja 60-89 min. Lähde: [Traficom](#).



Yllä: Yli 15 000 asukkaan seutukeskuksen saavutettavuus aikaetäisyytenä tietä pitkin. Lähde: Digiroad/ Liikennevirasto, MML, Syke, ELY-keskukset. [Syke 2024](#).

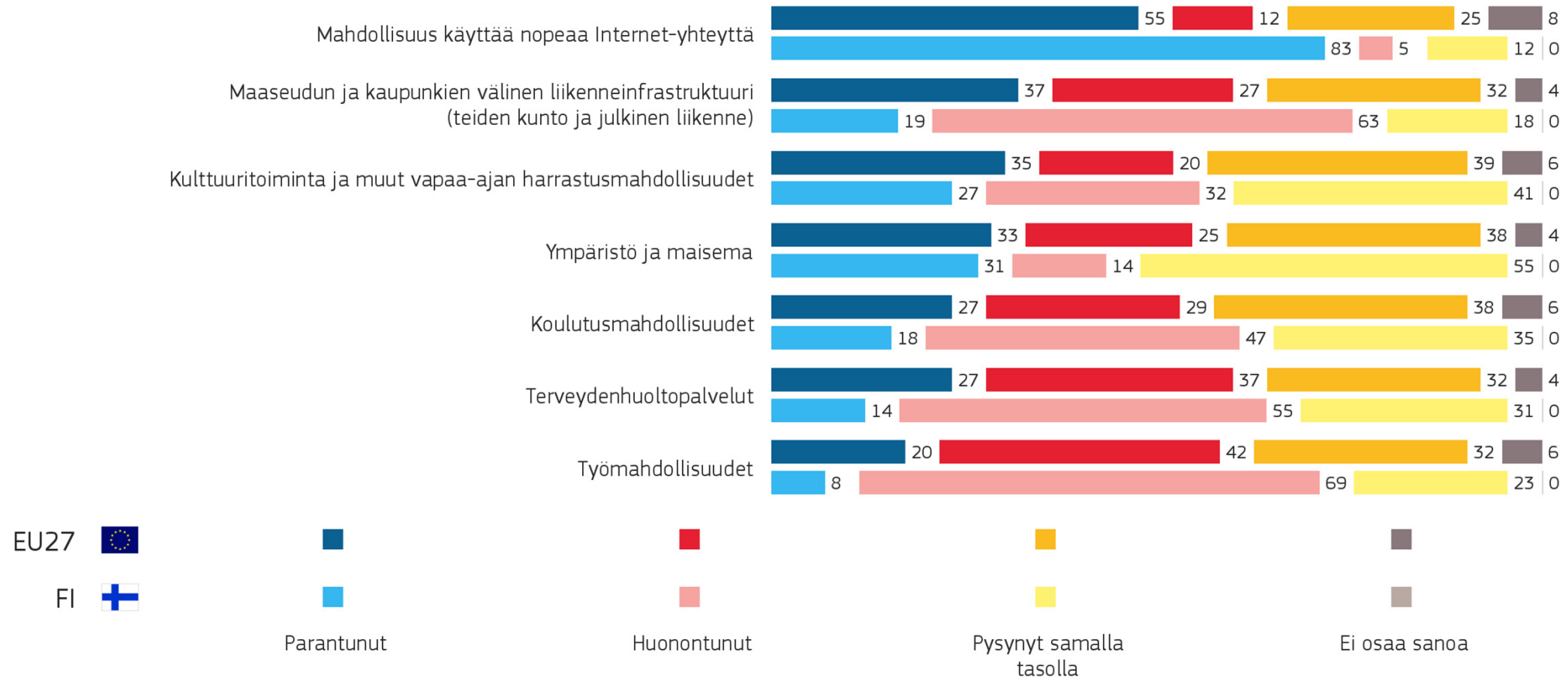


Yllä: Enintään puolen tunnin päässä tietä pitkin erikokoisista keskuksista sijaitsevat alueet. Monet keskuksat supistuvat, mutta osa menestyy monipaikkaisuuden asumisen ja matkailun ansioista. Lähde: SYKE, Digiroad/Väylävirasto 2022. Pohjakartta: Maanmittauslaitos

# Kokemus siitä, että asiat ovat parantuneet tai huonontuneet (EU ja kansallinen taso)



**QA19** Jos vertaatte nykytilannetta kymmenen vuoden takaiseen, sanoisitteko että asiat ovat parantuneet, huonontuneet vai pysyneet samalla tasolla (MAAMME)  
maaseudulla, kun ajattelette seuraavia tekijöitä?  
(%)



# Työ ja yrittäjyys



## Työvoiman saatavuus

Pula osaavasta työvoimasta merkittävimpiä haasteita yritystoiminnalle (31 % Maaseutupulssin ja 15 % Pk-yritysbarometrin vastaajista)

Lähes 80 % yrittäjistä voisi palkata ulkomaalaistaustaisen.

Riskienhallintaa, kestävyysosaamista, digitaalisia ja liiketoiminnan perustaitoja tarvitaan.

## Ikääntyvät yrittäjät

Maaseutualueilla sijaitsee 35 % kaikista liikeyritysten toimipaikoista.

Maaseudun pienistä ja keskisuurista yrityksistä 23 %:lle on omistajavaihdos ajankohtainen

Suurimmat haasteet jatkajan löytäminen ja rahoituksen saatavuus.

## TKI

Maaseudulle kohdistuu alle 5 % T&K-menoista ja vain 4,5% T&K- henkilökunnasta on alueilla.

Valtion julkisista hankinnoista  
2,9 mrd. € kohdistui kaupunkeihin,  
112 milj. € kaupungin läheisen maaseudun,  
46,1 milj. € ydin- ja vain  
6,7 milj. € harvaan asutun maaseudun kuntiin.

## Julkisen rahoituksen kohdentuminen

Kohdentuminen kertoo erilaisten kuntien ja alueiden tilasta ja kehittämisedellytyksistä.

Rahavirroista osa keskenään riippuvaisia, kuten valtion läsnäolo ja osaamisperusteinen rahoitus (TKI, koulutus)

# Työvoiman saatavuus ja työpaikat



- Maaseutukunnissa\* eläkeikään siirtyy 20 v. sisällä
  - 25 000 hlö maa- ja metsätalouden toimialalla (A)
  - 49 000 hlö teollisuuden toimialalla (C)
  - 27 000 hlö tukku- ja vähittäiskaupan toimialalla (G)
  - 21 000 hlö rakentamisen toimialalla (F)
  - 16 000 hlö kuljetuksen ja varastoinnin toimialalla (H)
- Työvoiman saatavuus ongelma kehittämiselle ja kasvuille. Työttömien työllistyminen ja ulkomaisen työvoiman lisääminen ratkaisukeinoja.
  - Suomi voi saada vuosittain muuttovoittoa ulkomailta 20 000 henkilöä 2040 asti ja sen jälkeen 15 000 henkilöä.
  - Vieraskielisen väestön määrä alhainen maaseutukunnissa (<5% väestöstä) ja painottuu maakuntien välisessä nettomuuttoliikkeessä ja keskittyy pääkaupunkiseudulle (Hanell ym. 2023).
  - Huom. Covid-19 –pandemian aikana maaseudun kausityöntekijöistä puuttui kolmannes (Niilola 2022, Vihinen 2024, tulossa Luke julkaisusarjaan).
- Väestömäärä vaikuttaa työpaikkakehitykseen harvaan asutulla maaseudulla ja maakuntien ja hyvinvointialueiden reuna-alueilla ja Itä-Suomessa (Lehtonen ja Makkonen (2024) tulossa MMM julkaisusarjaan).
  - Maa- ja metsätalouden ennakoitaan supistuvan eniten kunnissa, joiden merkitys on keskeinen maa- ja metsätalouden resurssien kannalta.

Eläkeiässä 10 ja 20 vuoden sisällä nykyisestä työllisestä työvoimasta (%), muut kuin suuret kaupungit\* (TOL2008)

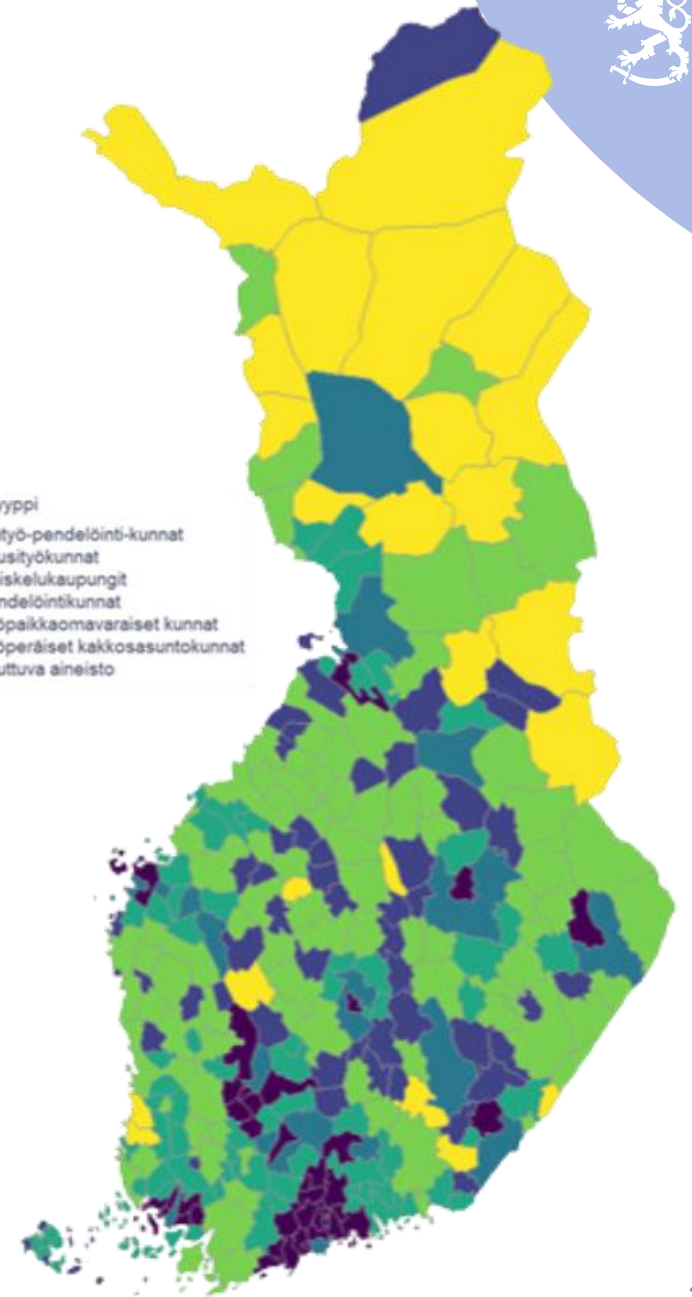
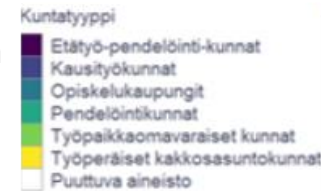




# Monipaikkaisuus ja työ



- Vuonna **2022 työllisistä 45 % työllisistä tekee etättyötä**, 11 % työskenteli koko ja 13 % puolet työajasta kotona (Tilastokeskus).
  - Kotona työskentelevien määrä lisääntyi vuodessa eniten Pohjois-Karjalassa, Etelä-Savossa ja Kanta-Hämeessä ja väheni Uudellamaalla, Pirkanmaalla ja Varsinais-Suomessa.
  - Vuonna 2021 Uusimaa menetti muuttoliikkeessä asukkaita muihin maakuntiin, esimerkiksi juuri Pohjois-Karjalaan, Etelä-Savoon ja Kanta-Hämeeseen.
  - Etättyö yleisintä kaupunkimaisilla ja sen läheisillä maaseutu- ja saaristoalueilla- Lisää päiväväestön määrä kaupunkien kehysalueella ja kaupungin läheisellä maaseudulla enimmillään 2–4 %. Covid-19 pandemia vaikutti merkittävästi etättyön mahdollisuuksien hyödyntämiseen.
- Suomen kunnat jaettu työhön ja opiskeluun liittyviin **monipaikkaisuuden kuntatyyppihin** (karttakuva, Lehtonen ym. 2023):
  - etättyö-pendelöinti-kuntia on 41, kausityökuntia on 58, opiskelukaupunkeja on 15, pendelöintikuntia 80, työpaikkaomavaraisia kuntia 92 ja työperäisiä kakkosasuntokuntia 23.
- Kausityötä: maa- ja puutarhataloudessa n. 40 000 hlö/v ja matkailualalla 40 000 hlö/v.
- Vapaa-ajan asunnoilla vietetty aika siirtää ajankäyttöä eri kuntien välillä noin 175 000 henkilötyövuoden verran. Vuonna 2021 etättyötä vapaa-ajan asunnolta tehneiden osuus oli 43 % vrt. 7 % vuonna 2015 (Mökkibarometrit 2016 ja 2021).
- Huom. Osaavaa työvoimaa haetaan maaseudulle yhä enemmän kaupungeista ja monipaikkainen työ voi olla etättyön lisäksi hybridityötä ja paikkariippumatonta työtä. Pendelöinti kaupungista maaseudulle on kaksinkertaistunut.



# Ikääntyvät yrittäjät

- Suomessa on n. 74 000 yrittäjää, joiden ikä on yli 55 vuotta. Heistä n. 5 000 etsii vuosittain jatkajaa (Omistajavaihdosbarometri 2021).
  - Omistajavaihdosbarometrin maaseutututkimuksen vastaajista (n=406) yli puolet (55 %) arvioi luopumisen tapahtuvan 2024 mennessä ja kolmannes 2028 mennessä.  
Noin 40 % arvioi, että yritys myydään ulkopuoliselle ja 30 % arvioi, että toiminta loppuu (Joensuu-Salo ym. 2022).
  - EK:n Maaseutupulssin (1/2024) mukaan **maaseudun pienistä ja keskisuurista työnantajayrityksistä 23 %:lle on omistajavaihdos ajankohtainen**. Suurimmaksi haasteeksi koetaan jatkajan / ostajan löytäminen. Toiseksi suurin ongelma on **rahoituksen saaminen**. (n=166)
- Huom. Maaseutualueilla on **suhteessa enemmän yrittäjiä** ja vähemmän palkansaajia kuin kaupungeissa.
- Huom. **Moninkertainen yrittäjyys** on tavallista - voi selittää pärjäävyyttä: Koronatuista 82 % ohjautui kaupunkikuntien yrityksiin, mutta tukien positiiviset vaikutukset samansuuruisia kaupungeissa ja maaseudulla, ollen eri alueilla ”yhtä tehokasta” (Makkonen / RAVIT)

Yritystoimipaikkoja n. 77 000,  
30 % kaikista jalostus- ja  
yksityisen palvelualan  
yrityksistä.

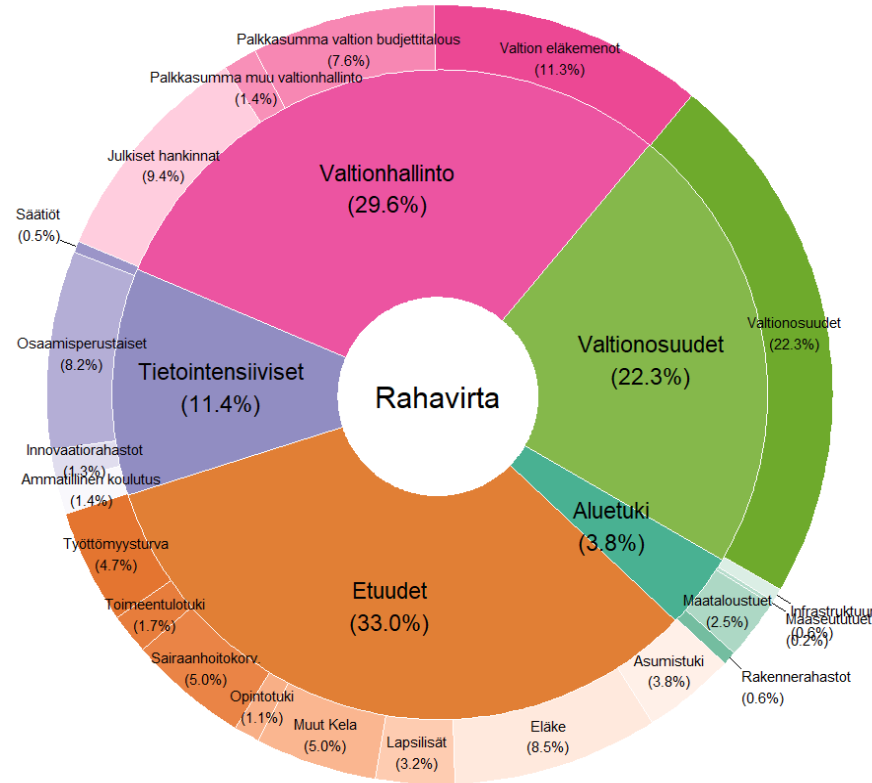
”Yrittäjyyteen ja sen edistämiseen maaseudulla liittyy jännitteitä, joiden vuoksi yrittäjyyden potentiaali maaseudulla ei realisoidu odotetulla tavalla.”

(Pukkinen ym. 2021 / YoungEntre-hanke)

# TKI ja valtion julkisten rahavirtojen kohdentuminen

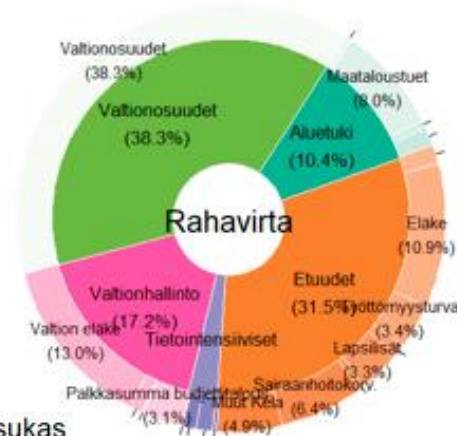
- Maaseudulle kohdistuu alle **5 % T&K-menoista** ja vain **4,5% T&K- henkilökunnasta** on alueilla, vrt.:
  - Kasvuyrityksistä\* maaseutualueilla sijaitsee 15 %-21 % (eniten palvelualueiden ja jalostuksen toimialoilla)
  - Voimakasta kasvua (30 %:n liikevaihdon kasvua vuodessa) tavoittelee 6 % yrityksistä (vrt. 11 % kaupunkialueilla).
  - Tuoreimman Maaseutupulssin vastaajista ulkomaankaupan kasvua ennakoitiin 39 % ydinmaaseudun ja harvaan asutun maaseudun vientiyrityksistä. Vähennystä ennakoitiin 10 % yrityksistä. (Vastaava osuus kaupungeissa 21 ja 26 %).
- Valtion rahavirrat (ml. hankinnat) kohdistuvat eri tavalla erilaisiin kuntiin (kuviot)
  - Ylläpitävät maaseuduille – uudistavat kaupunkeihin.
  - Paikkasokeat tarkoitukset – maaseutuvaikutukset.
  - Kts. [infograafit/RAVIT-hanke](#).

Kartoitetut julkiset menot ovat keskimäärin 8112 €/asukas

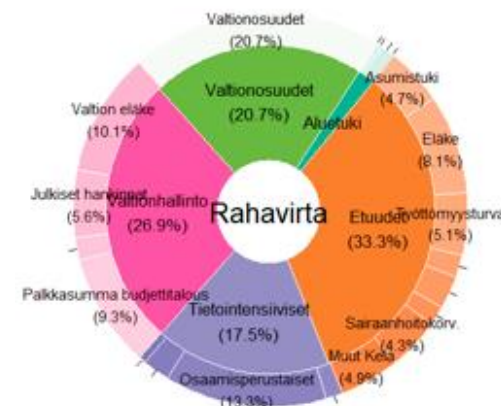


RAVIT hankkeessa kartoitettu 70 % valtion rahavirroista 2018–2021.

Ydinmaaseutu: 7784 €/asukas



Maakuntakeskus: 8270 €/asukas



Esim. Hankinnoista 2,9 mrd. € kohdistui kaupunkeihin, 112 milj. € kaupungin läheisen maaseudun, 46,1 milj. € ydin- ja vain 6,7 milj. € harvaan asutun maaseudun kuntiin.

# Kansallisia tavoitteita 2035, odotuksia ja tunnuslukuja eräiltä sektoreilta



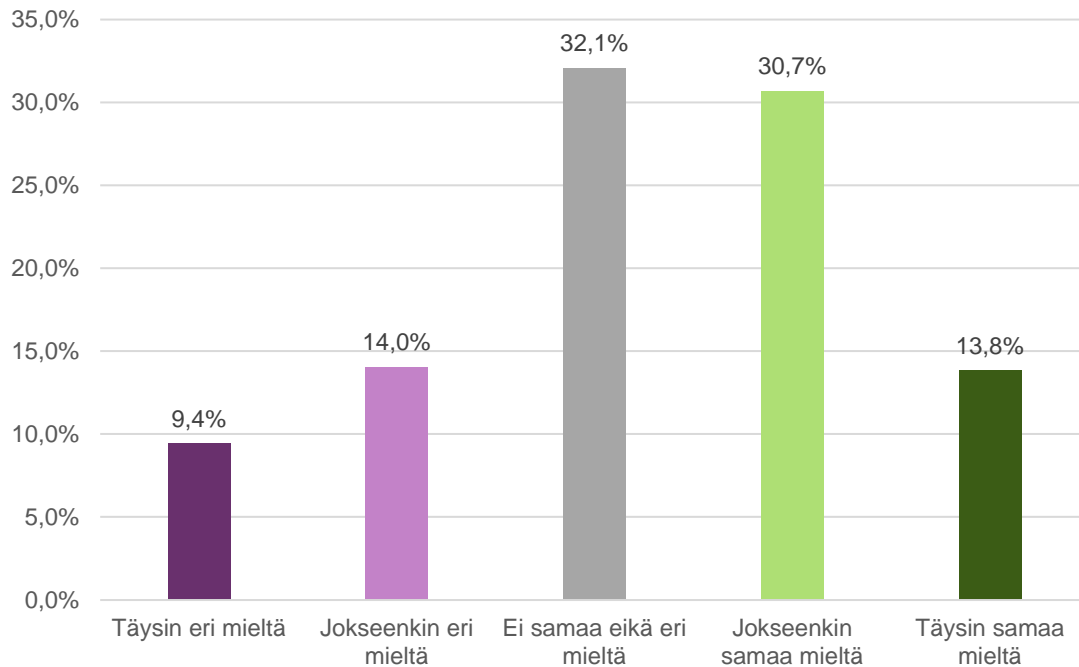
Ruoka-sektori	Metsä- biotalous	Matkailu	TKI ja kasvu- yrittäjäys	Puhdas ja digitaalinen siirtymä	Energia- tuotanto	Fossiiliton liikenne	Kiertotalous
Arvonlisä +1,7 mrd. € (TKI)	Arvonlisä +39 mrd. €	Arvonlisä +8 mrd. € (2028) (3 % BKT:stä)	T&K-menot 4 % BKT:sta (2030)	Kriittisten mineraalien tuottamisen lisääminen (EU)		Päästöjen puolittaminen	Hiilineutraali talous
Uudet arvoketjut (vaihtoehtoiset proteiinit) ja viennin lisääminen	Sellusta tekstiilikuitua, korkean lisäarvon pakkaus- materiaalia ja muut korkean lisäarvon tuotteet.	Huom: Ruokamatkailu -2028 Kulttuurimatkailu -2030 Kalastusmatkailu - 2033 Luonnon virkistyskäytön strategia -2030	Puolille nuorista korkeakoulututkinto	Mineraalistrategia Teollisuusstrategia	Aurinkovoima 635 MW-100 GW (2022- 2030)  Tuulivoima 7 000 MW (2023) 1 600 tuulivoimalaa	Päästöttömyys 2045	
Kysynnän kasvu maailmalla – brändäys ja myynti  B2B vs. B2C	Puutuote- teollisuuden arvonlisä tuplaantui 2012-2022	Matkailu on ainoa viennin ala, jonka kulutus tapahtuu Suomessa, ja joka maksaa toiminnastaan arvonlisäveroa.	”Maailman paras kasvuyritys- ekosysteemi”	Yhteiskunnan sähköistyminen ja siirtyminen uusiin energialähteisiin ja teknologioihin.	Irtaantumisen venäläisestä fossiilisesta energiasta		Luonnonvarojen tuottavuuden kaksin- kertaistaminen
Työlliset 105 000 (2022)	Työlliset 66 000 (2022)	Työlliset 154 000 (2019) (164 000, 2028)	Valtio 1,2 % BKT:sta jos yksityiset 2/3 T&K-menoista	Suomessa 2020 yht. 45 kaivosta. Työllistää 24 600 htv (87 400)	Kuluttajista tuottajia ja lisäjoustoa	Vaihtoehtoiset käyttövoimat henkilöautoista 7,1 % (6/2023)	Tuontiraaka-aineiden vähentäminen

# Huomioita ilmastonmuutoksen sopeutumisesta maaseutualueiden näkökulmasta

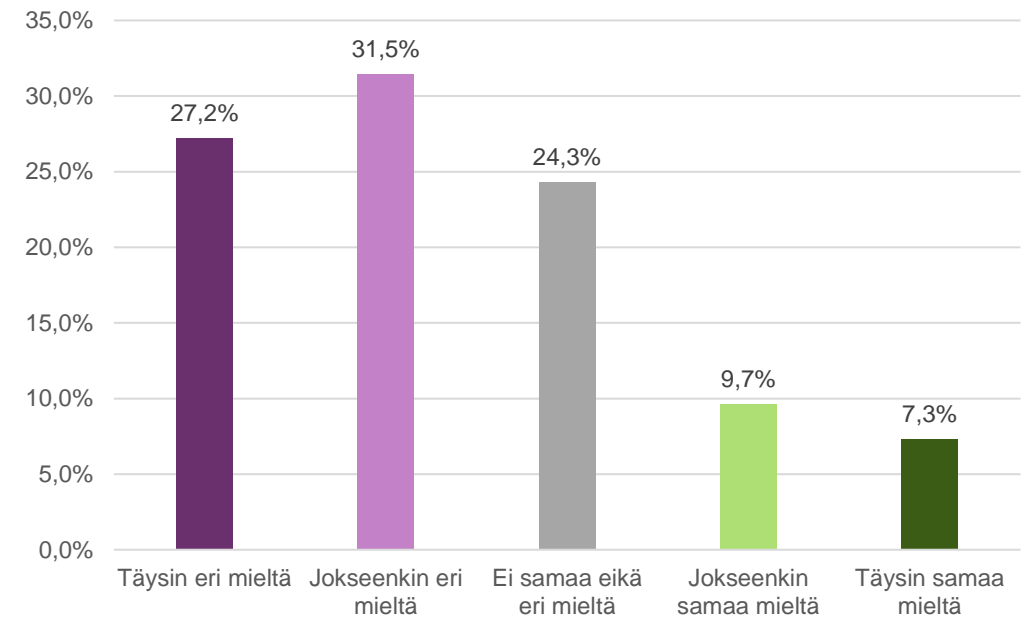
- Koko Suomelle yhteisiä ilmastonmuutokseen sopeutumisen kannalta oleellisia haavoittuvuustekijöitä ovat väestön ikääntyminen, rakennetun ympäristön ja infrastruktuurin kunto sekä vesien tilaan liittyvät haasteet. Luonnonvara-alalla on totuttu sään vuosittaisiin vaihteluihin, mutta keskilämpötilan nopea nousu sekä lisääntyvät ja voimistuvat sään ääri-ilmiöt tuovat uusia haasteita ruoantuotannolle, vesienhallinnalle ja maaseudun elinvoimalle.
- Ilmastonmuutoksen myötä kasvavia riskejä maaseutualueilla ovat:
  - Rankkasateiden aiheuttama liiallinen märkyys
  - Energianjakelun häiriöt
  - Infraan ja rakennuskantaan liittyvät uhat lisääntyvien myrskyjen ja tulvien myötä
  - Tuholaisien leviäminen
  - Kelirikon lisääntyminen
  - Kuivuuskaudet ja maastopalot
- **Väestörakenteen muutos vaikuttaa sopeutumistoimien toteutukseen: huolenaiheena on, että toteutukseen ei ole riittävästi resursseja ja osaamista (yritykset, kunnat, kotitaloudet).**
- Maatilat ja muu maaseutuyrittäminen ovat tärkeitä maaseutualueiden infrastruktuurin ylläpitäjiä. Maatalous on pyrkinyt varautumaan muuttuviin olosuhteisiin kasvilajivalikoimaa laajentamalla, uusilla viljelymenetelmillä ja panostamalla peltojen peruskunnostukseen. Suurissa tuotantoyksiköissä on pyritty varautumaan ääriolosuhteisiin ja käytössä ovat mm. varavoimayksiköt.
- Esimerkki alueellisesta toiminnasta: Hämeen ilmastoturva -hanke keskittyy etenkin maaseutualueiden ja asukkaiden sopeutumiseen ja varautumiseen.

# Huomioita luonnonvarojen hallintaan ja energiasiirtymään liittyen

Maaseudun elinvoimaisuus on riippuvainen energiasiirtymän toteutumisesta (n=499)



Energiasiirtymään liittyvät taloudelliset hyödyt ja haitat jakautuvat reilusti Suomen maakuntien välillä (n=518)



Yllä: YHYKE-hankkeessa toteutetun verkkokyselyn tuloksia. Tulokset eivät ole tilastollisesti yleistettävissä. Toisessa KOKOMAA-hankkeessa todettiin positiivinen yhteys halukkuuteen lisätä hiilensidontaa metsissä kokemukseen siitä, että metsäpolitiikka ja –ohjelmat ovat luotettavia ja puolueettomia. Negatiivinen yhteys oli koetun taloudellisen niukkuuden ja hiilensidonnan lisäämisen välillä (omasa metsässä). Kategorista vastustusta hiilensidonnan kompensatiomalleja kohtaan ei ole (n = 498).

Molempien hankkeen tulokset valottavat ristiriitoja, joita energiamurroksessa ja sen hyötyjen ja haittojen jakautumisessa on ja niiden kokemuksessa on. Ne korostavat ympäristöoikeudenmukaisuuden ulottuvuuksien vahvistamista.

# Kansalaistoiminta ja kansalaisten kokemukset



## Kansalaistoiminta

Maaseutu- ja saaristoalueilla monet peruspalvelut lepäävät ratkaisevasti kansalaistoiminnan varassa, tukeutuen esim. vapaaehtoiseen pelastuspalveluun, ikäihmisten avustus- ja hoivapalveluihin, lasten, nuorten ja ikäihmisten liikunnalliseen harrastustoimintaan, tie- vesihuolto- ja tietoliikenneinfrastruktuuriin.

Toisin kuin kaupungeissa palveluita eivät ylläpidä julkiset tai yksityiset toimijat (ei palvelumarkkinoita, pitkät etäisyydet)

## Julkisen rahoituksen kohdentuminen

Voimakkaita muutoksia valtionavussa.  
Erlaisia vaikutuksia erilaisilla alueilla.

Vaikutukset maaseutualueilla. Maaseudun kansalaistoiminnan roolia ja merkitystä katsottava harvan asutuksen, pitkien etäisyyksien ja pienten kuntien näkökulmasta.

## Vapaaehtoistyön arvo

Maaseutu- ja saaristoalueilla talkootyö merkittävässä roolissa, jolla voidaan kattaa esim. hankkeiden omarahoitusosuutta.

Esim. Leader-toiminta keskeinen talkootyön moottori/aktivaattori.  
Rahoituksen vipuvaikutus 2014-2020 kaudella 55 milj. €.

Esim. Kylätoiminnassa tehty talkootyön laskennallinen lisäarvo yhteiskunnalle 72,8 milj. € v. 2022 (sis. luonnon, kulttuuriympäristön hoitotyötä 1 milj. talkootuntia)

Esim. Palokuntatoiminnan yhteiskunnallinen arvo 1,25 mrd. €/v.

## Varautuminen

Paikallistuntemus, naapuriapu, yhteisöllisyys sekä kokemukset omatoimisesta selviytymisestä.

Maaseutujen asukkaiden keskuudessa havaittu paremmat valmiudet häiriötilanteiden kohtaamiseen (SPEK ry:n tutkimukset). Myös kansalaisten oma kokemus kertoo paremmasta varautumisesta maaseutualueilla ja erit. harvaan asutulla maaseudulla (Sentimentti tietoväline).

Paikallisilla yhdistyksillä merkittävä rooli. Kehittämistyötä EU-osarahoitteisesti (Leader- ja ELY-rahoitus)

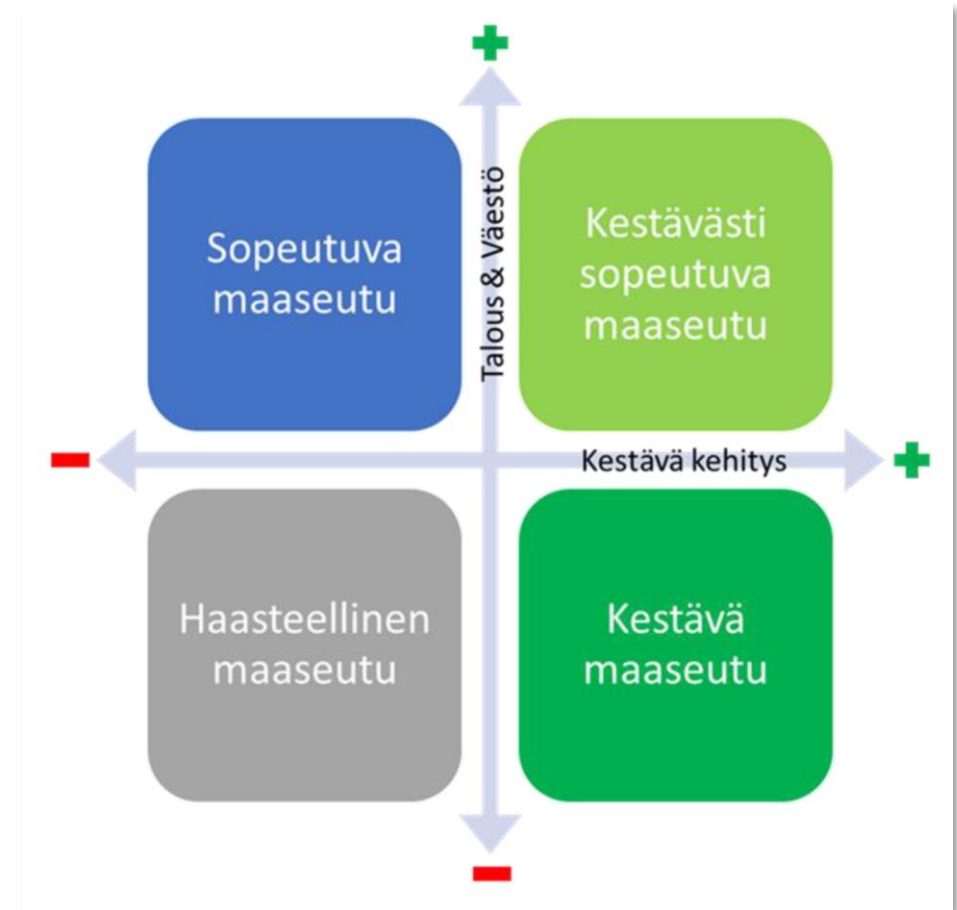
# Huoli alueellisesta eriytymisestä on valtakunnallista

- Oma fyysinen ja henkinen terveys tärkein hyvän elämän peruspilari ja mahdollistaja (Maaseutubarometri, 2024)
- Suomalaisten turvallisuuden tunne on heikentynyt 14 % (2022-2023). Tunne on heikointa maaseudun paikalliskeskuksissa. Varautuminen selviytymiseen kotona on korkeinta harvaan asutulla maaseudulla (57 % vrt. sisempi kaupunkialue 34 %) (Sentimentti, SM 2023).
- Peruspalveluiden saatavuus on koettu tärkeimmäksi turvallisuuden tunteen mittariksi. Peruspalveluiden saatavuus on heikentynyt erityisesti Itä- ja Pohjois-Suomessa (OECD, 2021), mutta myös kaikilla aluetyypeillä, etenkin kaupungin läheisellä maaseudulla, ydinmaaseudulla ja harvaan asutulla maaseudulla (Maaseutubarometri, 2024).
- Yhteistyö yksityishenkilöiden, toimijoiden, päättäjien ja yritysten välillä koetaan ihmisten osallisuuden ja alueen kehityksen ja hyvinvoinnin kannalta keskeiseksi (Hyvä elämä maaseudulla –kiertue, 2022-2023)



# ”Väestön väheneminen ei ole synonyymi kurjistumiselle”

- Maaseutua pitää hyvän elämän paikkana 63 % kansalaisista (Maaseutubarometri 2023).
- Maaseudun ja saariston lapset ja nuoret kokevat oman kotiseutunsa mieluisaksi elinympäristöksi (Suutari ym., Rinne-Koski toim. 2021, Pöysä 2022, Nordberg 2024 -tulossa).
- Maaseudulla asuvat nuoret kokevat, että voivat elää maaseudulla omannäköistä elämää. Tutkimukset nuorten tulevaisuus unelmista osoittavat, että nuoria kiinnostaa tulevaisuus erityisesti kaupungin läheisellä maaseudulla ja harvaan asutulla maaseudulla (mm. Kuhmonen ym. 2019).
  - Nuoria kiinnostavia asioita ovat kylien yhteisöllisyys, tila, eläimet, kohtuutalous ja omavaraisuus.
- Älykäs sopeutuminen ja kestävän elinvoimaisuuden tarkastelu antaa monipuolisemman kuvan kuntien hyvinvoinnista ja elinvoimasta.
- Väestöltään vähenevä ja ikääntyvä kunta voi olla kestävästi elinvoimainen (Makkonen ym. 2022, SOMA-hanke) (kuviot oikealla),



# Kiitos

Maaseutu- ja saaristoalueiden laaja tilannekuva tulee kommentoitavaksi otakantaa.fi –palveluun 13.6.

[maaseutupolitiikka@gov.fi](mailto:maaseutupolitiikka@gov.fi)



VALTIONEUVOSTO  
STATSRÅDET