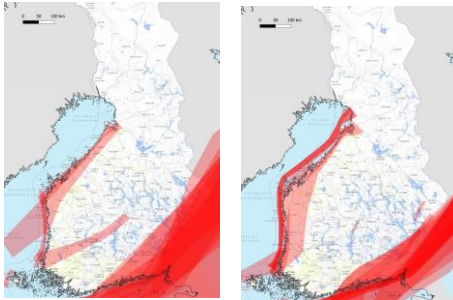


Siipikarjan lintuinfluenssariski Suomessa

Heidi Rossow¹, Leena Seppä-Lassila¹, Juha Tuomola¹, Teemu Lehtiniemi², Jari Valkama³, Niina Tammiranta¹, Tuija Gadd¹, Pirkko Tuominen¹
Ruokavirasto¹, BirdLife Finland², Luonnontieteellinen keskusmuseo³

Miksi tutkimus tehtiin?

Korkeapatogeenisen lintuinfluenssan aiheuttama paine suomalaisia siipikarjatiloja kohtaan on kohonnut. Luonnonlinnuissa tautia on todettu vuoden 2016 jälkeen yhä useammin ja laajemmalla alueella. Suurimpana taudin lähteenä pidetään muuttolintuja. (Kuva 1). Vuonna 2021 tartunnan saaneen fasaanitarhan lisäksi muita siipikarjatapauksia ei kuitenkaan ole toistaiseksi (syksyllä 2022) havaittu.



Kuva 1. Vesilintujen päämuuttoreitit keväällä ja syksyllä.

Tauti voi edetä nopeasti ja seuraukset olla massiivisia mm. lisääntynyt kuolleisuus ja muninnanlasku. Taudin purkauksen vuoksi pitopaikan linnut lopetetaan. Taudin leviämistä ehkäistään rajoitusvyöhykkeellä, jolla pitopaikkojen lintujen ja niistä saatavien tuotteiden siirto on rajoitettua. Tartunta johtaa myös vientirajoituksiin.

Mitä tutkittiin?

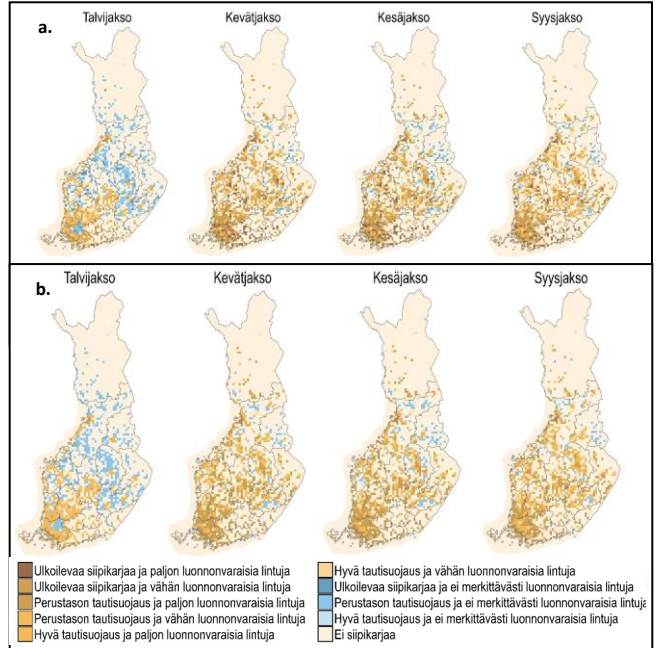
Suomalaisen siipikarjan lintuinfluenssariskiä ja tuotantotilojen riskitekijöitä. Samalla tunnistettiin alueita, joilla siipikarja voi todennäköisimmin altistua sekä arvioitiin ulkonapitokiellon laajuutta ja ajankohtaa.

Aineisto ja menetelmät

Lintuinfluenssariskin arvioinnin aineistona käytettiin tietoja lintujen kerääntymisalueiden ja keskeisten muuttolintulajien alueellisesta ja ajallisesta esiintymisestä, sekä siipikarjan pitopaikkojen sijainneista. Lisäksi siipikarjat luokiteltiin tautisuojausten ja ulkoilun perusteella.

Tulokset

Lintuinfluenssalle vähiten alttiit alueet sijaitsevat Pohjois- ja Koillis-Suomessa (Kuva 2). Altistumisriski on vähäisin talviaikaan. Ulkonapitokiello vähentää altistumisriskiä. Hyvä tautisuojaus on merkittävä suojaava tekijä.



Kuva 2. Arvio siipikarjan lintuinfluenssatartuntariskistä, kun a. ulkonapitokielloa ei oteta huomioon ja b. ulkonapitokiello otetaan huomioon.

Johtopäätökset

Tehokkaimpia tapoja suojata siipikarja lintuinfluenssalta on hyvä tautisuojaus. Ulkoilu altistaa siipikarjaa luonnonvaraisten lintujen viruksille. Suomessa on alueita ja ajankohtia, jolloin siipikarjan ulkonapitokiellon ajankohdan muuttamista voisi harkita. Euroopan kulloisenkin kevään lintuinfluenssatilanne voitaisiin ottaa huomioon ulkonapitokiellon ajanjaksoa määriteltäessä.

Tulevaisuuden haasteet

Ilmaston lämpenemisen myötä muuttolinnot viipyvät Suomessa pidempään ja toisaalta ilmasto houkuttelee pitämään siipikarjaa pidempään ulkona. Ulkoilu lisää eläinten hyvinvointia, mutta tautipaine lisääntyy. Viruksen muuntumista ja ekologiaa ei voida ennustaa.

Suositukses

Pitopaikkojen tautisuojaukseen on kiinnitettävä huomiota, erityisesti ulkoilualueet on suojattava. Ulkonapidon salliminen helmikuussa voisi olla harkittavissa. Rekisteritietojen ajantasaisuuteen on syytä panostaa..

Rahoitus: Maa- ja metsätalousministeriö, Ruokavirasto ja Luomus

QR-
koodi