

MAA- JA METSÄTALOUSMINISTERIÖN ASETUS METSÄHANHEN METSÄSTYKSEN KIELTÄMISESTÄ METSÄSTYSVUONNA 2024–2025

Pääasiallinen sisältö

Metsähanhen *Anser fabalis fabalis* -alalajin eli taigametsähanhen kanta on osoittanut voimakasta vähenemistä 1990-luvulta. Metsähanhen metsästys kiellettiin kokonaan vuosina 2014–2016 ministeriön asetuksilla. Sen jälkeen metsästäystä on rajoitettu voimakkaasti valtaosassa maata Suomen pesimäkannan elvyttämiseksi ja koko muuttoreitin sopeutuvan metsästyksen säätelyn mukaisesti. Suomessa pesivän metsähanhikannan suojelemiseksi maa- ja metsätalousministeriön asetuksella kiellettäisiin edelleen metsähanhen metsästys vuoden määräajaksi suuressa osassa maata.

Vuodesta 2017 lähtien metsästys on sallittu Kaakkois-Suomessa loka-marraskuussa tundrametsähanhien muuton aikana rajoitetulla alueella, jolloin metsästys kohdistuu pääasiassa moninkertaisesti runsaampaan, elinvoimaiseen tundrametsähanhen (*Anser fabalis rossicus*) kantaan. Vuodesta 2020 alkaen metsähanhen metsästys on sallittu Pohjois-Suomen pesimäalueella, aluksi rajoitetusti Lapissa ja myöhemmin myös laajemmilla alueilla, elokuussa kahdeksan päivän ajan eri tavoin rajoitetusti.

Pohjois-Suomessa metsähanhen pesimäalueilla metsähanhen metsästys olisi sallittua 20.8.2024 klo 12 – 27.8.2024 välisenä aikana Kainuun maakunnassa, Lapin maakunnassa ja Pohjois-Pohjanmaan maakunnassa, lukuun ottamatta Enontekiön, Inarin ja Utsjoen kuntia sekä valtatie E8 ja seututien 813 merenpuoleisia alueita Tornion, Keminmaan, Kemin, Simon, Iin, Kalajoen, Kempeleen, Limingan, Lumijoen, Oulun, Pyhäjoen, Raahen ja Siikajoen kunnissa. Tätä aikaa ja aluetta koskisi myös viime vuosien tapaan kiello metsästää metsähänhi pellolta, ravintohoukuttimen käytön kiello ja metsästäjäkohtainen saaliskiintiö enintään 1 metsähänhi vuodessa. Metsästys halutaan kohdistaa erityisesti perinteiseen erämaassa tapahtuvaan pyyntiin, joka on perinteistä suomalaista metsähanhen metsästyksen eränkäyntikulttuuria. Tarkoituksenmukaista on rajata meri- ja rannikkoalueet pois metsähanhen pyyntialueina, jossa esiintyy merihanhia ja niiden metsästys on sallittua. Rajoitus muuttuisi edelliseen vuoteen verrattuna siten, että rajoitetun metsästyksen alue laajenisi kattamaan Kainuun maakunnan sekä lähes koko Pohjois-Pohjanmaan maakunnan, meren rannikkoa lukuun ottamatta.

Myöhemmin syksyllä hanhien muuttoaikaan metsähanhen metsästys sallittaisiin 1.10.2024–30.11.2024 välisenä aikana Etelä-Karjalan maakunnassa, Etelä-Savon maakuntaan kuuluvissa Enonkosken, Puumalan, Savonlinnan ja Sulkavan kunnissa, Kymenlaakson maakunnassa, Pohjois-Karjalan maakuntaan kuuluvissa Ilo-mantsin, Joensuun, Kiteen, Kontiolahden, Liperin, Rääkkylän ja Tohmajärven kunnissa, Päijät-Hämeen maakuntaan kuuluvissa Iitin ja Orimattilan kunnissa sekä Uudenmaan maakuntaan kuuluvissa Askolan, Lapinjärven, Loviisan, Myrskylän, Porvoon ja Pukkilan kunnissa. Rajoitus muuttuisi edelliseen vuoteen verrattuna siten, että metsästysalue laajenisi kattamaan Pohjois-Karjalassa myös Ilo-mantsin, Joensuun ja Kontiolahden kunnat.

Maa- ja metsätalousministeriön tavoitteena on tämän asetuksen avulla varmistaa, että metsähanhikantaa ei vaaranneta ja metsästyksen säätely noudattaa kestävästä käytöstä periaatetta. Metsästyksen kieltämisellä ja rajoittamisella määräajaksi on tarkoitus estää Suomen pesimäkantaan sekä Suomen kautta muuttavaan muuhun Luoteis- ja Koillis-Euroopan taigametsähanhikantaan kohdistuvaa metsästyspainetta kannan elvyttämiseksi. Rajoitettuja metsästysmahdollisuuksia jaettaessa etusijalle asetetaan Pohjois-Suomen pesimäalueet. Perinteisen pesimäsoilla tapahtuvan pyynnin mahdollistamiselle on sekä luonnonmaantieteellinen että kulttuurinen peruste: pesimäalueilla ei ole muita hanhia metsästettäväksi ja suopyynti tulilla yöpymiseen on arvokas osa perinteistä suomalaista eränkäyntiä, joka halutaan säilyttää.

1 Nykytila

Metsähanhikannan tila ja lajin metsästys

Suomessa pesivä metsähanhikanta kuuluu lähes kokonaisuudessaan taigametsähanhen (*Anser fabalis fabalis*) populaatioon. Suomen pesimäkannan suuruudeksi on arvioitu vuonna 2010 noin 1 700–2 500 paria (Suomen lintuatlas 2010). EU:n lintudirektiivin vuosien 2013–2018 raportoinnissa kannan arvioitiin olevan 1 000–2 500 paria ja kehityssuunnan arvioitiin olevan vakaa vuosien 2007–2018 tarkastelujaksolla¹. Atlas-tietojen mukaan lajin levinneisyysalue on pienentynyt 22 % vuosien 1980–2010 välillä.

Vuoden 2015 hyväksytyssä AEWA:n taigametsähanhen hoitosuunnitelmassa Suomen pesimäkanta kuuluu keskiseen kannanhoitoalueeseen (Central Management Unit), jonka kannan tavoitteeksi on asetettu 60 000–80 000 lintua. Merkittävin osa kannan pesimäalueesta sijaitsee Pohjois-Venäjällä.

Taigametsähanhen Koillis- ja Luoteis-Euroopan kannan arvioitiin aiemmin taantuneen 1990-luvun noin 100 000 linnusta vuoden 2009 julkaistun arvion noin 63 000 lintuun. Tämän lisäksi vuoden 2011 laskentojen perusteella esitetty arvio 40 000–45 000 lintua viittasi siihen, että väheneminen oli edelleen jatkunut. Vuonna 2016 talvilaskennoissa arvioitiin kannaksi 46 654 taigametsähanhea. Vuoden 2017 talvilaskentojen perusteella kannan arvioitiin olevan noin 56 792 taigametsähanhea, minkä arvioitiin osoittavan kannan vähenemisen pysähtyneen. Vuonna 2018 taas arvioitiin tammikuun laskentojen perusteella kannan olevan 38 717 taigametsähanhea ja vuonna 2019 41 900. Näiden arvioidaan kuitenkin olevan aliarvio, koska on käynyt ilmi, että talven säistä johtuen osa metsähanhista siirtyy keskitalvella Ruotsista ja Tanskasta Saksaan, jossa hanhia ei lasketa. Lokakuun 2018 laskentojen perusteella Ruotsissa arvioitiin olleen 63 000–68 000 taigametsähanhea, kun taas keväällä 2019 Ruotsissa laskettiin olevan 59 446 taigametsähanhea (57 825–61 066).

Kevät- ja syyslaskentojen ja toisaalta talvilaskentojen tarkkuuden tarkempi arviointi edellytti tarkemman integroidun populaatiomallin kehittämistä, joka valmisteltiin AEWA:n hanhityöryhmän alaisuudessa Suomen riistakeskuksen hankkeessa maa- ja metsätalousministeriön ja Luonnonvarakeskuksen rahoituksella. AEWA:n hanhityöryhmän kokouksessa 15.-18.6.2020 päätettiin, että siirrytään käyttämään integroitua populaatiomallia kanta-arvion perustana. Kansainvälisen AEWA:n metsähanhityöryhmän populaatiomallin arvion mukaan taigametsähanhen kevätkanta vuonna 2022 oli 65 428 (61 302 – 69 993) yksilöä ja vuonna 2023 66 166 (62 078 – 70 985)².

Vuoden 2024 uusimman populaatiomallinnuksen (Kuva 1) mukaan taigametsähanhen kevätkanta vuonna 2024 oli 75 363 (65 829 – 85 837)³. Kanta-arvio on suurin piirtein samalla tasolla kuin edellisenäkin vuonna (74 356), mutta uusimmassa arviossa yksilömäärä on tarkentunut ylöspäin, koska laskennoissa havaitsematta jäävien hanhien määrää on korjattu GPS-merkittyjen hanhien avulla. Puutteellisen havaittavuuden todennäköisyyksien korjaamisen jälkeen populaatiomallin mukaan on noin 88 % todennäköisyys, että maaliskuun 2024 kanta-arvio on yli kanta-tavoitteen mediaanin 70 000.

¹ https://nature-art12.eionet.europa.eu/article12/summary?period=3&subject=Anser+fabalis&reported_name=A701

² Jensen, G.H., Johnson, F.A., Baveco, H., Koffijberg, K., Goedhart, P.W. and Madsen, J. (2023) Population Status and Assessment Report 2023. EGMP Technical Report No. 21 Bonn, Germany. AEWA European Goose Management Platform. Doc. AEWA/EGMIWG/8.8/Rev.1. 13.6.2023. https://egmp.aewa.info/sites/default/files/meeting_files/documents/AEWA_EGM_IWG_8_8_EGMP_Population_Status_and_Assessment_Report%202023_Rev.1.pdf

³ Johnson, F.A., Sørensen, I.H., Baveco, H., Koffijberg, K., Germain, R.R., and Madsen, J. (2024) Population Status and Assessment Report 2024. EGMP Technical Report No. 22 Bonn, Germany. AEWA European Goose Management Platform. Doc. AEWA/EGMIWG/9.8/Rev.1. 3.6.2024. https://egmp.aewa.info/sites/default/files/meeting_files/documents/AEWA_EGM_IWG_9_8_Rev_1_EGMP_Population_Status_and_Assessment_Report%202024.pdf

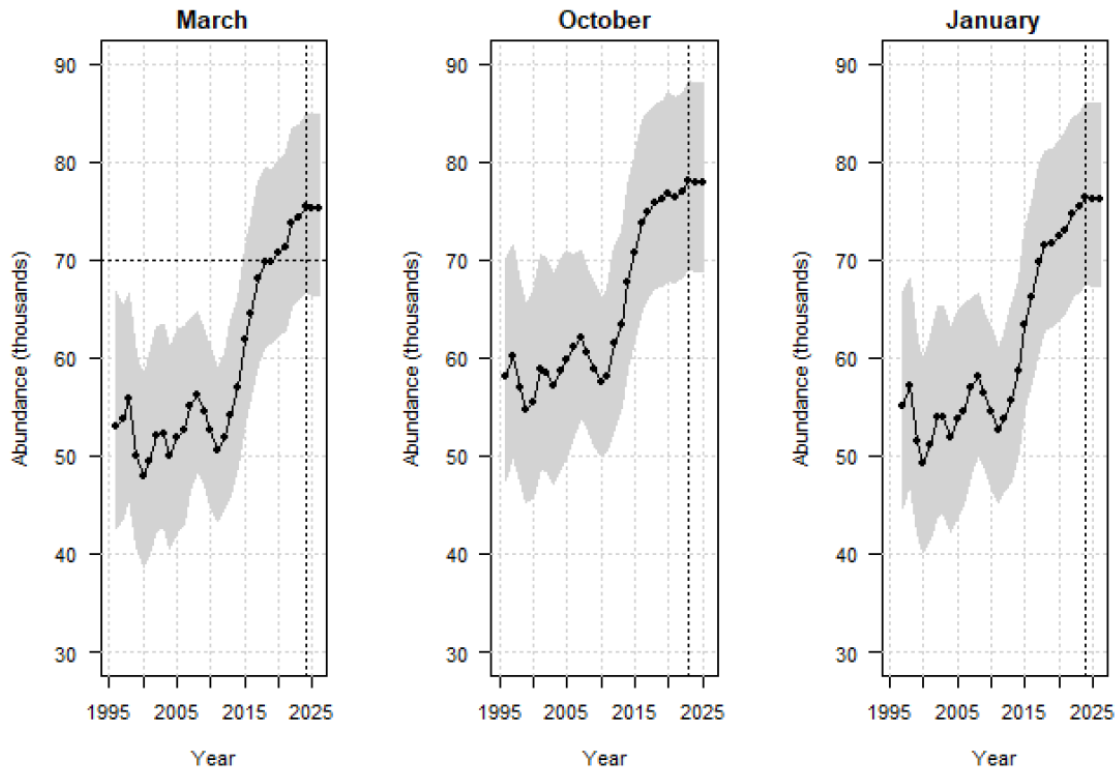


Figure 3.2-4. Posterior estimates of population size (in black, with 95% credible intervals in grey) based on an IPM for Taiga Bean Geese in the Finland and NW Russia/Sweden, Denmark and Germany population. The vertical, dashed lines represent the last (biological) year of data. Future abundances were projected based on an assumed harvest of approximately 1,000 birds. The horizontal line at 70,000 in the left panel represents the median population target.

Kuva 1. Kesken kannanhoitoalueen maaliskuun (March), lokakuun (October) ja tammikuun (January) arvioitu kannan koko integroidun populaatiomallin mukaan (mustalla värillä), asteikko tuhatta lintua (95 % luottamusväli harmaalla). Pystyviiva kuvaa viimeisintä vuotta, josta on saatavilla laskenta-aineistoa. Tulevien vuosien kannankoko on ennustettu oletetulla noin 1000 linnun kokonaissaaliilla. Vasemman kuvan vaakaviiva 70 000 linnun tasolla kuvaa kannan tavoitetason mediaaniarvoa.³

Kannanhoitoalueelle asetettu kantatavoite olisi siis jo saavutettu, mutta toisaalta Suomen pesimäkanta on kuitenkin vain pieni osa koko muuttoreitin kannasta, eikä Suomen pesimäkannan tilaa tunneta kovin tarkasti. Kannan arviointia vaikeuttaa se, että pesimäaikaan hanhet ovat tyypillisesti syrjäisillä ja vaikeakulkuisilla suoalueilla ja pesinnässään epäonnistuneet hanhet lähtevät kesken kesän sulkaatomuutolle Pohjois-Venäjälle Novaja Zemljan saarelle.

Elinvoimainen tundrametsähänhen (*Anser fabalis rossicus*) alalajin kanta on EU:n alueella talvehtivan kannan osalta 647 000 – 878 000 lintua, ja se on elinvoimainen sekä kasvussa⁴. Suomessa tapahtuva metsähänhien metsästys kohdistuu sekä kotimaan pesivään taigametsähänhikantaan että Pohjois-Venäjällä pesiviin taigametsähänhen ja tundrametsähänhen kantoihin.

2000-luvun ensimmäisellä vuosikymmenellä metsähänhia on metsästetty Suomessa Riista- ja kalatalouden tutkimuslaitoksen (RKTL) saalistilaston mukaan keskimäärin 6 500 lintua vuodessa. Vuonna 2009 metsähänhisaalis oli 7 900 lintua. Vuonna 2010, jolloin metsästysaikaa lyhennettiin ensimmäisen kerran, saalis pieneni

⁴ https://nature-art12.eionet.europa.eu/article12/summary?period=3&subject=Anser+fabalis&reported_name=A702

5 100 lintuun. Edelleen vuonna 2011, jolloin metsästystä rajoitettiin ensimmäisen kerran maa- ja metsätalousministeriön asetuksella, saalis pieneni 3 600 lintuun. Vuonna 2012 metsästystä rajoitettiin edellistä vuotta pidemmän aikaa eri osissa maata, mutta saalis nousi 3 900 lintuun. RKTL:n saalistilastointi oli metsästyksen säätelyn kannalta liian epätarkkaa, eikä sen perusteella voida arvioida metsästyksen vaikutusta aluetasolla ja koko maan tasollakin vuoden 2012 saalistilaston vaihteluväli on hyvin suuri ($3\,900 \pm 2\,100$, eli vaihteluväli 1 800–6 000). Vuoden 2013 saalistilaston mukaan saalis oli koko maassa $3\,300 \pm 3\,000$ eli vaihteluväli oli edelleen erittäin suuri 300–6 300. Saalistilaston suuri vaihteluväli osoittaa myös tiedon suurta epätarkkuutta. Aiempien vuosien saalistilastoista ei ilmene metsästyksen kohdistumista taiga- ja tundrametsähanhien alalajien välillä.

Suomessa saatiin saalisilmoitusten mukaan metsästysvuonna 2017/2018 saaliiksi 176 metsähanhea, joista pääkeräyksen perusteella arvioidun taigametsähanhen alalajin osuus oli 24 taigametsähanhea. Metsästysvuonna 2018/2019 saaliiksi saatiin 49 metsähanhea, joista arviolta 15 oli taigametsähanhia. Metsästysvuonna 2019-2020 saaliiksi saatiin 77 metsähanhea, joista arviolta 12 oli taigametsähanhia. Suomessa metsästysvuoden 2020/2021 metsästyssaalis oli yhteensä 494, joista tundrametsähanhia oli 404 ja taigametsähanhia 90, joista Lapissa saaliiksi saatiin 25 taigametsähanhea. Suomessa metsästysvuoden 2021/2022 metsästyssaalis oli yhteensä 306, joista tundrametsähanhia oli 266 ja taigametsähanhia 40, joista Lapissa saaliiksi saatiin 40 taigametsähanhea. Suomessa metsästysvuoden 2022/2023 metsästyssaalis oli yhteensä 200, joista tundrametsähanhia oli 147 ja taigametsähanhia 53, joista Lapissa saaliiksi saatiin 38 taigametsähanhea. Suomessa metsästysvuoden 2023/2024 saalis oli yhteensä 307 metsähanhea (Taulukko 1), joista taigametsähanhia arviolta yhteensä 127. Taigametsähanhista saatiin saaliiksi Lapissa 48, avatulla Pohjois-Pohjanmaan metsästysalueella 47 ja Kaakkois-Suomen tundrametsähanhivöhykkeellä arviolta 32.

Metsästysvuosi	Metsähanhisaalis koko maassa	Taigametsähanhi saalis koko maassa	-Taigametsähanhi saalis Lapissa	-Taigametsähanhi saalis Pohjois-Pohjanmaalla
2017/2018	176	24		
2018/2019	49	15		
2019/2020	77	12		
2020/2021	494	90	25	
2021/2022	306	40	40	
2022/2023	200	53	38	
2023/2024	307	127	48	47

Taulukko 1. Suomen metsähanhisaalis vuosina 2017-2023; taigametsähanhen että tundrametsähanhen alalajien kokonaissaalis, arvioitu taigametsähanhien saalismäärä sekä saalismäärä Lapissa ja Pohjois-Pohjanmaalla. Pohjois-Suomessa saalis koostuu todennäköisesti kokonaan taigametsähanhen alalajiin kuuluvista hanhista. (Metsähanhen metsästys oli kokonaan kielletty 2014-2016.)

Tanska on kieltänyt metsähanhen metsästyksen kokonaan alueilla, joissa taigametsähanhia esiintyy ja sallii metsähanhen metsästyksen ainoastaan rajoitetulla ajalla ja alueella, jossa pääosin esiintyy tundrametsähanhia. Tanskan metsähanhisaalis oli metsästysvuonna 2018/2019 yhteensä 654, joista tehtiin alalajimääritys 9 hanhasta (tundrametsähanhia 8/9).

Ruotsissa metsästyssaalis metsästysvuosina 2017–2018 oli saalistilaston alustavan tiedon mukaan vähintään 1 977 ja metsästysvuodelta 2018-2019 on noin 3500 sekä 2020-2021 noin 3 300. Metsästysvuodelta 2021-2022 saalistietoa ei ole vielä saatavilla, mutta populaatiomallin arvio on noin 2 000. Ruotsin saaliin alalajikoostumuksesta ei ole tietoa, mutta sen arvioidaan olevan suurimmaksi osaksi taigametsähanhia, koska Etelä-Ruotsissa talvehtivista metsähanhista suurin osa on taigametsähanhia. Poikkeuslupametsästyksen saalismäärä Ruotsissa ei ole tiedossa, mutta sen arvioidaan olevan pieni suhteessa tilastoituihin saaliiseen. Vuonna 2022 AEWA:n hanhityöryhmässä sovittu metsästyksen rajoittaminen enintään 3000 hanheen edellyttää metsästys-saaliin rajoittamista Ruotsissa noin puoleen aiemmasta tasosta. Vuodesta 2021 alkaen Ruotsissa on päätetty

kieltää metsähanhen tavanomainen metsästys ja sallia vain poikkeuksena oraspelloilla esiintyvien yli 5 metsähanhen parvien metsästäminen viljelyvahinkojen estämiseksi.

Metsästyksen kestävyden varmistamiseksi tehdyt toimenpiteet

Maa- ja metsätalousministeriö on 16.5.2012 käynnistänyt metsähanhikannan kansallisen hoitosuunnitelman valmistelun (HARE MMM011:00/2012). Maa- ja metsätalousministeriön tarkoituksena oli kieltää metsästys määrääjäksi siihen saakka, kunnes kansallisessa metsähanhen hoitosuunnitelmassa linjatut kiireelliset metsästyksen kestävyden varmistamiseksi välttämättömät toimenpiteet on saatu toteutettua.

Eri kantojen lintujen alueellista ja ajallista esiintymistä metsähanhisaalessa yritettiin selvittää syksyllä 2011 aloitetulla siipinäytekeräyksellä. Vuosien 2010–2013 metsästyksen vapaaehtoisen siipinäytekeräyksen tuloksena saadusta siipinäytteiden riittämättömästä määrästä johtuen metsästyksen kohdistumista eri alalajeihin ei saatu kuitenkaan luotettavasti selvitettyä, joten varovaisuusperiaatteen mukaisesti voimakkaasti vähentyneen taigametsähanhen populaation vähenemisen pysäyttämiseksi oli tarpeen estää kantaan kohdistuva metsästyspaine. Maa- ja metsätalousministeriö osoitti RKTL:lle rahoituksen metsähanhikannan metsästyskestävyyden selvittämiseen tutkimushankkeessa vuosina 2012–2013. Tutkimuksen tavoitteeksi asetettuja tietoja ei kuitenkaan monin osin saavutettu. Hankkeessa ei saatu kehitettyä tavoiteltua kannan seurantajärjestelmää.

Suomen riistakeskus on vuosina 2015 ja 2016 kehittänyt helikopterin avulla tehtävän laskentamenetelmän, jonka avulla pesivät hanhitokat voidaan laskea kesällä sulkasatoaikaan soilta.

Tutkimuksessa aiempien vuosien rengastusaineistojen perusteella tehdyt analyysit viittaavat siihen, että pesivän kannanosan säilyvyys oli heikkoa, joka vastaa muiden voimakkaasti metsästettyjen hanhilajien havaittua säilyvyystasoa. Kun saadut säilyvyysarvot ja arvioidut poikastuotot sijoitettiin matriisimalliin, havaittiin, että vain erittäin korkea poikastuoton taso voi tuottaa kasvavan populaation kasvukertoimia. Erittäin hyviä poikastuottovuosia pitäisi olla jatkuvasti, jotta metsähanhipopulaatio pysyisi vakaana. Tämä on epärealistinen arvio nykyelinympäristöissä. Lisäksi aikuisten ja erityisesti vanhimman ikäluokan yksilöiden säilyvyydellä oli suurin vaikutus populaation kasvukertoimeen eli kannankehitykseen. Tämä tarkoittaa sitä, että teoriassa ja käytännössä kannankehitykseen pystytään vaikuttamaan tuloksekkaasti kasvattamalla pesivien aikuisten säilyvyyttä. Keinoja tähän ovat metsästyksen säätely ja valikoiva metsästys.

AEWA:n hanhityöryhmän vuonna 2020 hyväksymän integroidun populaatiomallinnuksen Suomessa säädetyt metsästyksen rajoitukset vuodesta 2011 alkaen ja metsästyksen kieltäminen kokonaan vuonna 2014 näyttävät ajoittuvan samaan aikaan vuosiin 2011–2015, kun kanta on lähtenyt voimakkaaseen kasvuun vuosina 2011–2018 (ks. Kuva 3 ja vertaa Kuva 2, päivitetty 3.6.2024). AEWA:n hanhityöryhmän vuonna 2022 hyväksymän kanta-arvio raportin⁵ populaatiomalli osoittaa kannan metsästysverotuksen olleen 15 ja jopa 25 prosentin vaiheilla ennen Suomen metsästyksen täysrauhoitusta vuonna 2014. Kannan verotusaste pieneni dramaattisesti Suomen metsästyskiellon säätämisen jälkeen 2014 ja tämä sattuu samaan aikaan kuin kanta kääntyi voimakkaaseen kasvuun. Väliaikaisen metsästysverotusstrategian aikana vuosina 2017–2021 metsästysverotus oli keskimäärin 4,5 %. Ilmenneen säilyvyyden arviot kasvoivat tuntuvasti Suomen metsästyskiellon myötä ja ovat olleet keskimäärin 88 % väliaikaisen metsästysverotusstrategian aikana.

Maa- ja metsätalousministeriö on antanut Luonnonvarakeskukselle vuodesta 2017 alkaen tulostavoitteeksi pesimäalueiden kartoituksen ja pesimäkannan seurannan käynnistämisen. Luonnonvarakeskus arvioi voitavansa tehdä arvion pesivästä kannasta aikaisintaan vuonna 2021. Ennen sitä Suomen perimäkantaan kohdistuvaa

⁵ Jensen, G.H., Johnson, F.A., Baveco, H., Koffijberg, K., Goedhart, P.W., McKenzie, R. and Madsen, J. (2022) Population Status and Assessment Report 2022. EGMP Technical Report No. 20 Bonn, Germany. AEWA EGMP POPULATION STATUS AND OFFTAKE ASSESSMENT REPORT 2022. Doc. AEWA/EGMIWG/7.10/Rev.2. 10.6.2022.
https://egmp.aewa.info/sites/default/files/meeting_files/documents/AEWA_EGM_IWG_7_10_EGMP_Population_Status_and_Assessment_Report%202022_Rev_2.pdf

metsästystä voidaan sallia vain hyvin tiukasti rajoittaen. Luonnonvarakeskuksen vuonna tekemien 2023 lentolaskentojen avulla tarkastettiin yhteensä 1 222 potentiaalista taigametsähanhen sulkimipaikkaa Oulun ja Kajaanin korkeudelta Inariin asti. Laskennoissa löydettiin 1 073 yksilöä 71 laskentakohteesta (7 %). Vuodesta 2020 tehdyt lentolaskennat osoittavat, että metsähanhen sulkiva kanta on vakaa jo kolmatta vuotta ja että se on toipunut vuoden 2020 huonosta poikastuottokesästä.⁶ Keskisen ja pohjoisen kannanosien kohteista metsähanhien asuttamia oli vuonna 2023 hiukan yli 7 prosenttia. Sulkivan hanhikannan runsauksissa on alueellisia eroja, sillä Pohjois-Pohjanmaan ja Etelä-Lapin sulkiva kanta näyttää olevan edelleen runsaampi kuin muun Lapin sulkiva kanta. Vuodesta 2020 lähtien Pohjois-Pohjanmaan ja Etelä-Lapin alueen kohteista noin 8–10 prosenttia on ollut asuttuja, kun taas vastaava luku Lapissa on vain 2–4 prosenttia. Erityisesti Ylä-Lapissa poikastuoton arviointiin vaikuttavat myös pohjoisen lukuisat hanhille sopivat sulkimipaikat ja lukuisat pienvedet: koska pienvesiä on Ylä-Lapissa runsaasti, on myös vähäiä hanhia erityisen vaikea löytää.

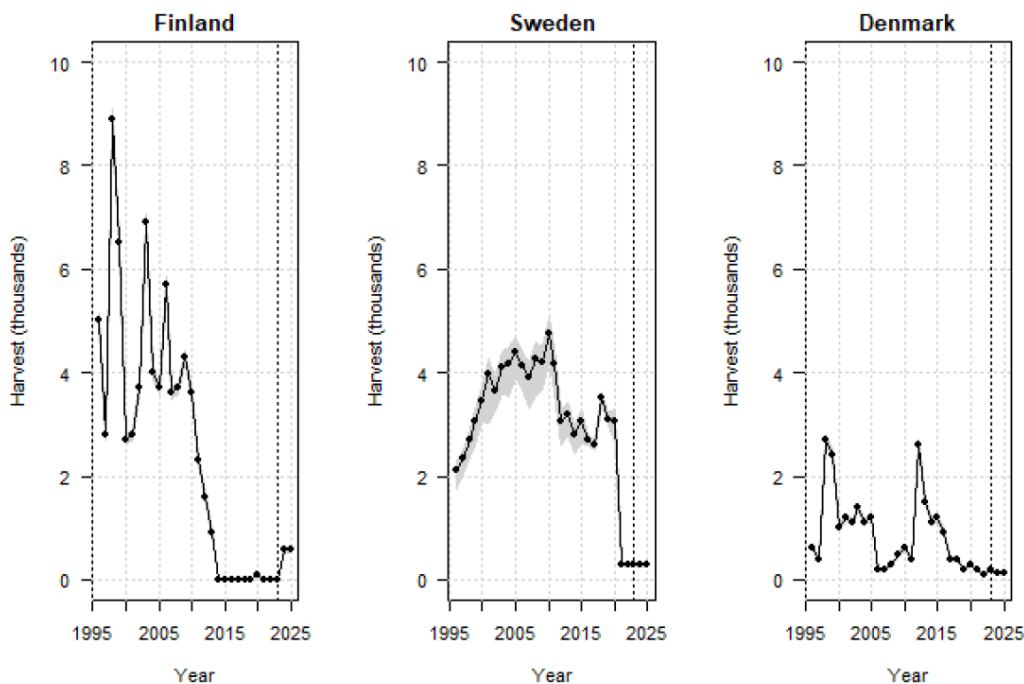


Figure 3.2-7. Estimated harvests (in thousands, with 95% credible intervals in grey) based on an IPM for Taiga Bean Geese in the Finland and NW Russia/Sweden, Denmark and Germany population. The vertical, dashed lines indicate the last year of data. Future harvests were projected based on an assumed harvest of approximately 1,000 birds, with country-specific allocations as agreed upon.

Kuva 2. Taigametsähanhen Luoteis-Euroopan keskisen kannanhoitoalueen arvioidut saalismäärät integroidun populaatiomallin mukaan Suomesta (Finland), Ruotsista (Sweden) ja Tanskasta (Denmark), asteikko tuhatta lintua. Pystyviiva kuvaa viimeisintä vuotta, josta on saatavilla laskenta-aineistoa. Tulevien vuosien kannankoko on ennustettu oletetulla noin 1000 linnun kokonaissaaliilla, sovitun maiden välisen kiintiön jaon mukaisesti.³

⁶ Kotimaisen taigametsähanhen sulkiva kanta vakaa jo kolmatta vuotta. Luonnonvarakeskus. Seurantajulkistus 30.8.2023. <https://www.luke.fi/fi/seurannat/metsanhanhen-pesimaaikainen-kannan-seuranta-ja-pesimaalueiden-kartoitus/kotimaisen-taigametsahanhen-sulkiva-kanta-vakaa-jo-kolmatta-vuotta> (Viitattu 19.6.2024)

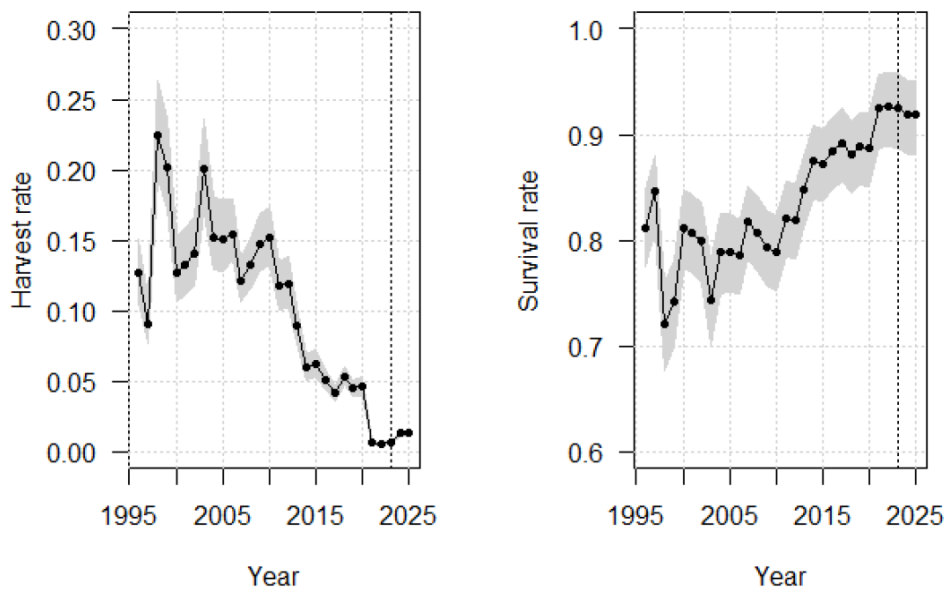


Figure 3.2-8. Posterior estimates of harvest and apparent survival rate based on an IPM for Taiga Bean Geese in the Finland and NW Russia/Sweden, Denmark and Germany population, with 95% credible intervals in grey. The vertical, dashed lines represent the last year of data. Future rates were projected based on an assumed harvest of approximately 1,000 birds.

Kuva 3. Taigametsähänhen Luoteis-Euroopan keskisen kannanhoitoalueen mallinnettu metsästysverotusaste ja kannan säilyvyys (musta, harmaa 95 % luottamusväli). Pystyviiva kuvaa viimeisintä vuotta, josta on saatavilla laskenta-aineistoa. Tulevien vuosien kannankoko on ennustettu oletetulla noin 1000 linnun kokonaissaa- liilla, sovittun maiden välisen kiintiöin jaon mukaisesti.³

2. Lainsäädäntö

2.1. KV- ja EU-tason lainsäädäntö

Afrikan ja Euraasian muuttavien vesilintujen suojelusta tehty sopimus (AEWA)

Metsähänhi kuuluu Afrikan ja Euraasian muuttavien vesilintujen suojelusta tehdyn sopimuksen (SopS 9/2000), jäljempänä *AEWA-sopimus*, piiriin. AEWA-sopimuksen liitteen 3 toimintasuunnitelman taulukossa 1 on erilliset suojeluluokitukset taigametsähänhen *Anser fabalis fabalis* ja tundrametsähänhen *Anser fabalis rossicus* populaatioille. AEWA-sopimusta muutettiin 5. osapuolikokouksessa 14.–18.5.2012 valtioneuvoston selvityksen E 38/2012 vp ja eduskunnan maa- ja metsätalousvaliokunnan lausunnon MmVL 8/2012 vp kantojen mukaisesti siten, että taigametsähänhen Koillis- ja Luoteis-Euroopan populaation suojeluluokitus muutettiin A-sarakkeen 3c* -luokitukseen. Sarakkeen A lajien metsästys on kiellettyä, ellei luokitukseen ole liitetty poikkeuksen sallivaa asteriskia (*). Taigametsähänhen populaation uudessa luokituksessa on Suomen aloitteesta asteriski, joten sen osalta voidaan sallia kestävä metsästys kansainvälisen hoitosuunnitelman puitteissa, joka toteuttaa adaptiivista metsästyksen säätelyä. AEWA-sopimuksen päätös edellyttää kansainvälistä hoitosuunnitelmaa, jotta metsästys voidaan sallia. Suomi on kannattanut EU:n varauman asettamista muutoksen johdosta, kunnes kansainvälinen hoitosuunnitelma on saatu laadittua. EU:n komissio on 11.6.2012 jättänyt taigametsähänhen suojeluluokituksen muutokseen varauman Euroopan unionin puolesta, koska EU:n komissio ei katsonut mahdolliseksi poistaa metsähänhea lintudirektiivin metsästettävien lajien liitteestä 90 päivän määräajan kuluessa osapuolikokouksen jälkeen. EU:n jättämä varauma merkitsee sitä, että EU:n lintudirektiivin mukaan metsähänhen metsästys voidaan toistaiseksi sallia. Sallittavan metsästyksen osalta olisi kuitenkin pystyttävä osoittamaan, että se on kestävä. Tasavallan presidentti on 20.7.2012 päättänyt, että Suomi jättää edellä

mainittua taigametsähanhea koskevaa sopimuksen liitteen muutosta koskevan varauman sopimuksen X artiklan 6 kappaleen mukaisesti.

AEWA-sopimusta muutettiin 8. osapuolikokouksessa 26.–30.9.2022 siten, että taigametsähanhen Koillis- ja Luoteis-Euroopan populaatio jaettiin ja sen hoitosuunnitelmassa määritellystä keskisestä kannanhoitoalueesta muodostettiin sopimuksen liite 3:n Taulukko 1:een oma uusi ”Suomi ja Luoteis-Venäjä/Ruotsi, Tanska ja Saksa” –populaatio. Suomen pesimäkanta kuuluu tähän populaatioon ja sen suojeluluokitus säilyy entisenä (A3c*). Samalla muiksi erillisiksi populaatioiksi määriteltiin Skandinavian/Tanskan ja Yhdistyneiden kuningaskuntien populaatio (A1c) ja Länsi-Siperian/Puolan ja Saksan populaatiot (A2). Tästä lähtien siis AEWA-sopimuksessa taigametsähanhen suojeluluokitukset päätetään erikseen näille tarkemmin jaotelluille populaatioille.

Suomi on ottanut aktiivisen roolin kansainvälisen hoitosuunnitelman valmistelemiseksi taigametsähanhelle AEWA-sopimuksen puitteissa. Suomen rahoituksella ja Suomen riistakeskuksen hankkeena valmisteltu taigametsähanhen kansainvälinen hoitosuunnitelma on hyväksytty AEWA:n 6. osapuolikokouksessa 9.–14.11.2015. Taigametsähanhen sopeutuvan metsästyksen säätelyjärjestelmä (engl. *adaptive harvest management, AHM*) hyväksyttiin AEWA-sopimuksen alaisessa Euroopan hanhikantojen toimenpideohjelman kansainvälisessä työryhmän (European Goose Management Platform International Working Group, EGMP IWG) kokouksessa 15.–16.6.2017. Kansainvälinen sopeutuvan metsästyksen säätelyjärjestelmä edellyttää tarkkaa tietoa saaliiksi saatavien metsähanhien määrästä, eli käytännössä tarkkaa saalistilastoa ja metsästyssaaliin alalajisuuden selvittämistä.

AEWA:n hanhityöryhmän kokouksessa 15.-18.6.2020 päätettiin, että siirrytään käyttämään integroitua populaatiomallia kanta-arvion perustana. Vuonna 2021 hanhityöryhmä hyväksyi taigametsähanhi alatyöryhmän esityksen väliaikaisen metsästysverotusstrategian perusteella koko muuttoreitin metsästyskiintiöksi 3000 lintua.

Vuonna 2022 hanhityöryhmän kokouksessa 21.-23.6.2022 Helsingissä hyväksytyn populaatiomallin ja verotussuosituksen mukaan keski- ja kanta-arvio oli noin 66 000 taigametsähanhea. Hoitosuunnitelman tavoitekanta on 60 000 – 80 000. Vuoden 2022 kokouksessa päätettiin jatkaa väliaikaisen verotusmallin ja 3000 linnun kiintiön verotussuositusta, kunnes muuttoreitin mailla on kyky säädellä metsästystä vuosittain ja tarvittavat saalistiedot voidaan tuottaa vaaditussa aikataulussa. Tämä vuoden 2022 koko muuttoreitin kiintiö on lähellä vuosina 2017-2021 arvioitua toteutunutta kokonaissaalista (2 955).

Kiintiön jaon periaatteena eri maiden välillä (Taulukko 2) on aiemmin päätetty soveltaa historiallisia metsästyssaaliin osuuksia eri maiden välillä. Suomen suuri osuus 49 % aiempien vuosien saaliista tarkoittaa toisaalta sitä, että Suomen metsästysverotus on ollut suurin syy kannan merkittävään taantumiseen viime vuosikymmenien aikana. Näin ollen Suomella on suurin vastuu myös tehdä eniten toimenpiteitä kannan elvyttämiseksi jälleen elinvoimaiseksi. Vuoden 2022 hanhityöryhmän kokouksessa hyväksyttiin kiintiön uusi jako, josta Venäjä on jätetty pois, joten Suomen kiintiö on 58 %, Ruotsin 30 % ja Tanskan 12 %. Ruotsi ilmoitti, että se on edellisen vuoden jälkeen kieltänyt tavanomaisen metsähanhien metsästysajan Etelä-Ruotsissa ja vain rajoitettu poikkeuslupametsästys maatalousvahinkojen estämiseksi on sallittua, mutta maatalousvahinkojen estämisen vuoksi Ruotsi ei voi taata, että sen saalis noudattaa kiintiön maakohtaista jakoa.

Vuonna 2023 AEWA:n hanhityöryhmän kokouksessa 20.-22.6.2023 Saksan Bonnissa päätettiin verotussuosituksista vuodelle 2023-2024 yhteensä enintään noin 1000 linnun saaliskiintiöstä vuosittain.

	Suomi	Ruotsi	Tanska
Osuus saaliskiintiöstä 2023-2024	58 %	30 %	12 %
Vuosille 2023-2024 sovittu verotussuositus 1000 hanhea, maakohtainen kiintiö taigametsähanhia	580	300	120

Taulukko 2. Taigametsähanhen keskisen kannanhoitoalueen vuodelle 2023-2024 sovittu enintään 1000 hanhen metsästysverotus ja sen mukaiset maakohtaiset kiintiöt.

Vuonna 2024 AEWA:n hanhityöryhmän kokouksessa 17.-20.6.2024 Norjan Tromssassa päätettiin verotussuosituksesta vuodelle 2024-2025 yhteensä enintään 3000 linnun saaliskiintiöstä vuodessa.

	Suomi	Ruotsi	Tanska
Osuus saaliskiintiöstä 2024-2025	58 %	30 %	12 %
Vuodelle 2024-2025 sovittu verotussuositus 3000 hanhea, maakohtainen kiintiö taigametsähanhia	1740	900	360

Taulukko 3. Taigametsähanhen keskisen kannanhoitoalueen vuodelle 2024-2025 sovittu enintään 3000 hanhen metsästysverotus ja sen mukaiset maakohtaiset kiintiöt.

Vuoden 2024 uusimman populaatiomallinnuksen (Kuva 1) mukaan taigametsähanhen kevätkanta vuonna 2024 oli 75 363 (65 829 – 85 837)³. Kanta-arvio on suurin piirtein samalla tasolla kuin edellisenäkin vuonna (74 356), mutta uusimmassa arviossa yksilömäärä on tarkentunut ylöspäin, koska laskennoissa havaitsematta jäävien hanhien määrää on korjattu GPS-merkittyjen hanhien avulla. Suomen pesimäkanta on kuitenkin vain pieni osa koko muuttoreitin kannasta, eikä sen tilaa tunneta vielä kovin hyvin, joten Suomen oman pesimäkannan pitäisi kuitenkin edelleen antaa vahvistua ja elpyä, joten koko maakohtaista kiintiötä ei voida sallia metsästettäväksi Suomen pesimäalueella tai Suomen pesimäkantaan muuttomatkan aikana. Kansainvälinen kiintiö ei siis varmista Suomen oman pesimäkannan metsästyksen kestävyyttä vaan se kertoo vain koko muuttoreitin kestävän verotusmäärän ja sen jakautumisen maiden kesken historiallisten saalismäärien perusteella. Kansainvälisen kiintiön osalta on otettava huomioon myös se, että Suomen tavoitteena on ollut elvyttää taantunut kanta ja Suomessa metsästyslainsäädäntö mahdollistaa metsästyksen kieltämisen tai rajoittamisen kannan elvyttämiseksi, eikä Suomi ole neuvotteluissa suostunut antamaan omaa kiintiötään muuttoreitin maiden hyväksi, joilla on ollut vaikeuksia säätää metsästysrajoituksia.

Metsästyslaki ja sen nojalla annetut säädökset

Metsästyslain (615/1993) 20 §:n 1 momentin mukaan metsästystä on harjoitettava kestävän käytön periaatteiden mukaisesti ja siten, että riistaeläinkannat eivät vaarannu, luontoa ei tarpeettomasti vahingoiteta, riistakantaa ei vaaranneta eikä eläimille tuoteta tarpeetonta kärsimystä. Metsästyslain järjestelmässä riistaeläinlajien metsästämistä rajoitetaan ensisijaisesti metsästyslain 37 §:n nojalla valtioneuvoston asetuksella säädetyllä vuosittaisella yleisellä rauhoitusajalla. Metsästysasetuksen (666/1993) 24 §:n 1 momentin 16 kohdassa on säädetty metsähanhen yleinen rauhoitusajaksi 1.1.–20.8. kello 12.00 saakka. Lisäksi metsästyslain 38 §:ssä on säädetty maa- ja metsätalousministeriölle toimivalta kieltää tai rajoittaa metsästys tilapäisesti enintään kolmen vuoden määräajaksi maa- ja metsätalousministeriön asetuksella. Metsähanhen metsästysaikaa lyhennettiin ensimmäisen kerran vuonna 2010 tuolloin voimassa olleen lainsäädännön mukaisilla riistanhoitopiirien päätöksillä. Vuonna 2011 voimaan tulleessa riistahallintouudistuksessa metsästyslain 38 §:n metsästyskiellon tai -rajoituksen asettamisen toimivalta siirrettiin maa- ja metsätalousministeriölle.

Metsästyslain 38 § on muutettu 1.8.2017 voimaan tulevalla lailla (504/2017). Sen mukaan, jos riistaeläinlajin kanta heikkenee pysyvästi tai tilapäisesti lajin esiintymisalueella tai osalla esiintymisaluetta, voidaan maa- ja metsätalousministeriön asetuksella kyseisen riistaeläinlajin metsästystä rajoittaa tai se voidaan kieltää kokonaan. Riistaeläinlajin metsästystä voidaan rajoittaa tai se voidaan kieltää myös, jos tavoiteltava riistaeläinlajin leviäminen tai metsästyksen tarkoituksenmukainen järjestäminen sitä edellyttää. Metsästyksen rajoittaminen voi tarkoittaa myös velvoitetta merkitä saalis tunnistemerkillä. Rajoitus tai kieltä voi olla voimassa korkeintaan kolme vuotta. Jos riistaeläinlajin kanta voimistuu elinvoimaiseksi, rajoitus tai kieltä tulee kumota ennen mää-

rääjan päättymistä. Rajoitus tai kielto voi olla: 1) alueellinen; 2) ajallinen; 3) saaliseläimen sukupuolta koskeva; 4) metsästäjäkohtainen saaliskiintiö; tai 5) pyyntivälinettä tai pyyntimenetelmää koskeva. Rajoituksesta, kiellosta tai tunnistemerkestä säädetään tarkemmin maa- ja metsätalousministeriön asetuksella. Maa- ja metsätalousministeriön on kuultava ennen asetuksen antamista niitä riistanhoitoyhdistyksiä, joiden toiminta-alueella rajoitus tai kielto koskee.

Kysymyksessä on siten erityisesti vuosittaisten kannanvaihteluiden perusteella tapahtuvan tilapäisen metsästyksen säätelyn mahdollistamiseksi säädetty toimivalta, jota korostaa toisaalta velvoite kumota kielto tai rajoitus ennen määrääjän päättymistä, jos riistaeläinkanta voimistuu elinvoimaiseksi. Käytännössä alueelliset rajaukset tulee toteuttaa selkeästi siten, ettei niiden alueellisesta ulottuvuudesta synny epäselvyyttä. Kysymyksessä ei siis ole mihinkään tiettyyn uhanalaisuusarviointiin sidottu toimivalta, vaan riistakantojen vuotuisen vaihtelun seurannan perusteella sovellettu toimivalta. Tältä osin aiempaa käytäntöä ei ole ollut tarkoitus muuttaa metsästyslain muuttamisen yhteydessä.

Maa- ja metsätalousministeriö on aiemmin lyhentänyt metsähanhen metsästysaikaa vuosittaisilla ministeriön asetuksilla (941/2011, 455/2012 ja 571/2013). Metsähanhen metsästys kiellettiin kokonaan vuonna 2014 ministeriön asetuksella (473/2014) ja kieltoa jatkettiin edelleen metsästysvuosina 2015–2017 ministeriön asetuksilla (789/2015 ja 585/2016). Vuonna 2017 ministeriön asetuksella (518/2017) metsästyskieltoa jatkettiin metsästysvuosiksi 2017–2018 ja 2018–2019 pesimäalueilla, mutta sallittiin rajoitettu metsästys loka-marraskuussa Kaakkois-Suomessa tundrametsähanhen alalajin esiintymisalueella. Vuonna 2019 MMM:n asetuksella (946/2019) sallittua metsästysaluetta laajennettiin Etelä-Karjalan maakuntaan ja osaan Etelä-Savon ja Pohjois-Karjalan kunnista. Vuosina 2020 ja 2021 MMM:n asetuksilla (530/2020, 593/2021, 768/2022) sallittiin lisäksi metsästys rajoitetusti osassa Lapin maakuntaa. Muualla pesimäalueilla Pohjois-Pohjanmaalta Itä-Suomeen metsähanhi on siis ollut rauhoitettu jo yhdeksän vuoden ajan, samoin kuin Länsirannikon muuttoalueella. Vuonna 2023 MMM:n asetuksella (902/2023) Pohjois-Suomen metsästysaluetta laajennettiin osaan Pohjois-Pohjanmaan maakuntaa.

Saalistolaston tarkentamiseksi metsästysasetuksen 5 a § on säädetty (asetuksen muutos 392/2018), että saaliiksi saadusta metsähanhesta on tehtävä saalisilmoitus Suomen riistakeskuksen vahvistamalla lomakkeella tai sähköisen palvelun kautta Suomen riistakeskukselle. Saalisilmoitus on tehtävä seitsemän vuorokauden kuluessa eläimen pyydystämisestä. Saalisilmoituksessa on oltava seuraavat tiedot: 1) metsästäjän nimi ja metsästäjännumero; 2) pyydystettyjen eläinten määrä; 3) pyyntipäivämäärä; 4) kunta, jossa yksilö saatiin saaliiksi. Metsästäjä voisi tehdä saalisilmoituksen helposti sähköisen Oma.riista.fi -verkkopalvelun kautta. Taiga- ja tundrametsähanhien alalajien osuukien selvittämiseksi metsästäjiä pyydetään lähettämään vapaaehtoisesti valokuva saaliiksi saadun metsähanhen päästä Suomen riistakeskukselle.

EU:n lintudirektiivi

Metsähanhen metsästystä säätelee myös Euroopan parlamentin ja neuvoston direktiivi 2009/147/EY luonnonvaraisten lintujen suojelusta, jäljempänä *lintudirektiivi*. Metsähanhi *Anser fabalis* kuuluu lintudirektiivin 1 artiklassa tarkoitettuihin lajeihin ja liitteen II A-osan lajeihin. Lintudirektiivin 2 artiklan mukaan jäsenvaltioiden on toteutettava kaikki tarvittavat toimenpiteet 1 artiklassa tarkoitettujen lintulajien kantojen ylläpitämiseksi sellaisella tasolla, joka vastaa erityisesti ekologisia, tieteellisiä ja sivistyksellisiä vaatimuksia ottaen huomioon taloudelliset ja virkistykseen liittyvät vaatimukset, taikka näiden kantojen mukauttamiseksi tähän tasoon.

Lintudirektiivin 7 artiklan mukaan liitteessä II lueteltujen lajien kantojen koon, maantieteellisen levinneisyyden ja lisääntymisnopeuden takia koko yhteisössä niitä voidaan metsästää kansallisen lainsäädännön mukaisesti. Liitteessä II olevassa A-osassa lueteltuja lajeja saa metsästää koko yhteisön alueella.

Jäsenvaltioiden on varmistettava, että lajien metsästys ei vaaranna suojelutoimenpiteitä niiden levinneisyysalueella. Edelleen 7 artiklan mukaan jäsenvaltion on varmistettava, että metsästys harjoitettuna voimassa olevien kansallisten toimenpiteiden mukaisesti vastaa kyseisten lintulajien järkevän hyödyntämisen ja ekologisesti tasapainoisen säätelyn periaatteita ja että tämä käytäntö näiden lajien ja etenkin muuttavien lajien kantojen osalta on sopusoinnussa 2 artiklasta seuraavien toimenpiteiden kanssa.

EU:n biodiversiteettistrategian myötä komissio on tehostamassa lintudirektiivin toimeenpanoa merkittävästi, jonka ydin on direktiivien tehokkaampi toimeenpano, joten komissio uhkaa käynnistää jäsenvaltioita vastaan valvontamenettelyjä, mikäli metsästys sallitaan, vaikka kantojen elvyttämiseksi ei tehdä riittäviä toimenpiteitä. EU:n komission julkaisi 23.10.2020 ehdotuksen suunnitelmaksi ”Heikentyneessä tilassa olevien metsästettävien lintulajien suojelutilanteen parantaminen”. EU-tasolla taantuneita, Suomessa metsästettäviä riistalajeja ovat mm. metsähanhi, jouhisorsa, punasotka, tukkasotka, heinätavi, haapana, lapasorsa, tukkakoskelo, nokikana ja tavi. Komissio on perustanut vuoden 2022 alussa työryhmän taantuvien lajien elvyttämiseksi. Komissio vetoaa lintudirektiivin 7 artiklan velvoitteeseen, että ennen taantuvien lajien metsästyksen sallimista, jäsenvaltion on osoitettava, että metsästys on kestävä. Komissio korostaa lintudirektiivin tulkintaohjeen linjausta, että vähenevän lintulajin metsästys ei voi olla kestävä (juridinen edellytys metsästyksen sallimiselle lintudirektiivin 7 artiklassa), ellei se ole osana toimivaa hoitosuunnitelmaa, joka sisältää myös elinympäristöjen hoidon ja muita tarvittavia toimenpiteitä, joiden yhteisvaikutuksella taantuma lopulta pysähtyy ja kanta kääntyy elpymään.

Taigametsähanhen metsästys tapahtuu AEWA-sopimuksen kansainvälisen hoitosuunnitelman osana toteutettavan sopeutuvan metsästyksen säätelyn periaatteen ja määritetyn kiintiön puitteissa, joten se on lintudirektiivin mukaista kestävää käyttöä. Muuttoreitin tasolla metsästys on kestävä ja sitä säädellään kannan tilan mukaan vuosittain.

3 Suomen riistakeskuksen esitys 16.4.2024

Suomen riistakeskus on tehnyt esityksen maa- ja metsätalousministeriölle metsähanhen metsästyksen rajoittamiseksi (Suomen riistakeskus 16.4.2024, asianumero 163/00.01.00.00/2024).

”Suomen riistakeskus esittää maa- ja metsätalousministeriölle metsähanhen metsästyksen rajoittamista metsästyslain 38 §:n perusteella siten, että metsähanhi olisi kokonaan rauhoitettu metsästysvuonna 2024–2025 Suomessa lukuun ottamatta seuraavia alueita ja ajanjaksoja. Metsästys sallittaisiin:

- a. 20.8. klo 12.00 – 27.8.2024 Kainuun maakunnassa, Lapin maakunnassa, lukuun ottamatta valtatie E8 merenpuoleisia alueita Tornion, Keminmaan, Kemin ja Simon kunnissa, Pohjois-Pohjanmaan maakunnassa lukuun ottamatta valtatie E8 merenpuoleisia alueita Iin, Kalajoen, Kempeleen, Limingan, Lumijoen, Oulun, Pyhäjoen, Raahen ja Siikajoen kunnissa. Metsästys olisi kuitenkin sallittua valtatie E8 ja seututie 813 välisellä alueella. Saalis määrä rajoitettaisiin yhden metsähanhen metsästäjäkohtaisella kiintiöllä koko metsästysaikana. Lisäksi metsähanhen metsästyksessä ravintohoukuttimen käyttö ja pelloilta metsästys olisi kiellettyä.
- b. 1.10.– 30.11.2024 Etelä-Karjalan ja Kymenlaakson maakunnissa, Etelä-Savon maakuntaan kuuluvissa Enonkosken, Puumalan, Savonlinnan ja Sulkavan kunnissa, Pohjois-Karjalan maakuntaan kuuluvissa Ilomantsin, Joensuun, Kiteen, Kontiolahden, Liperin, Rääkkylän ja Tohmajärven kunnissa, Päijät-Hämeen maakuntaan kuuluvissa Iitin ja Orimattilan kunnissa sekä Uudenmaan maakuntaan kuuluvissa Askolan, Lapinjärven, Loviisan, Myrskylän, Porvoon ja Pukkilan kunnissa. Tällä aluekokonaisuudella metsästys kohdistuu pääosin tundrametsähanheen.

Suomen riistakeskus esittää metsähanhen metsästyksen sallimista rajoitetulle alueelle Kainuun, Lapin ja Pohjois-Pohjanmaan maakunnissa seuraavin rajoituksin:

- yhden (1) metsähanhen koko metsästysaikaa koskevaa metsästäjäkohtainen kiintiö
- metsästys ravintohoukutinta käyttäen kielletty ja
- metsästys pelloilta kielletty.

Edellä esitettyä täydentää voimassa oleva säädös, joka velvoittaa tekemään saaliiksi saadusta metsähanhasta metsästysasetuksen 5 a§:n mukaisen saalisilmoituksen.

Edellä esitetty rajoitettu metsästys jatkaisi metsästysvuodesta 2020–2021 ollutta rajoitusta yhdellä vuodella, sillä poikkeuksella, että alue laajenisi koskettamaan valtaosin Lapin ja Pohjois-Pohjanmaan maakuntia sekä koko Kainuun maakuntaa. Metsästystä rajoitetaan siten, metsähanhan metsästys pellolta tai ravintohoukutinta käyttäen kielletään. Metsästys halutaan kohdistaa erityisesti erämaassa tapahtuvaan pyyntiin, joka on perinteistä suomalaista metsähanhan metsästyksen eränkäyntikulttuuria. Lisäksi tarkoituksenmukaista on rajata metsähanhan pyyntialueesta meri- ja rannikkoalueet, jossa esiintyy merihanhia ja niiden metsästys on sallittua.

Metsähanhea koskevan esityksen perustelut ja vaikutukset

Suomessa esiintyy metsähanhan kahta eri alalajia, taigametsähanhea ja tundrametsähanhea.

Taigametsähanhi

Valtaosa Suomessa esiintyvistä metsähanhista on kiinteä osa keskisen kannanhoitoalueen taigametsähanhipopulaatiota. Laji pesii Norjan, Ruotsin, Suomen ja Venäjän alueilla ja talvehtii pääosin Ruotsin ja Tanskan alueilla. Vuodesta 2010 taigametsähanhikanta on tavoitteellisesti kasvanut noin 45 000 yksilöstä kohti asetettua 60 000–80 000 yksilön kantatavoitetta. Kansainvälisen AEWA:N metsähanhityöryhmän arvion mukaan taigametsähanhan kevätkanta vuonna 2023 oli 66 166 yksilöä. Valtaosa keskisen kannanhoitoalueen metsähanhista pesi Pohjois-Venäjällä. Suomen metsähanhikannan suuruudesta ei ole saatavilla laskentoihin perustuvia tietoja, mutta populaatiomallinnuksen tuloksen arvioidaan kuvastavan myös Suomen pesimäkannan kehitystä.

Kansainvälisen hanhityöryhmän arvion mukaan populaatioon voi kohdistua vuosittain 1000 yksilön metsästysverotus, jolla metsähanhikanta säilyisi nykyisen suuruisena. Asetetusta metsästyskiintiöstä Suomen osuudeksi on esitetty 580 yksilön saaliskiintiö vuosille 2023 ja 2024.

Lapin maakunnan alueella on rajoitetusti metsästetty metsähanhea neljänä vuonna 2020, 2021, 2022 ja 2023. Vastaavien vuosien saalis on ollut 25, 40, 38 ja 48 yksilöä eli keskimäärin 38 metsähanhea vuodessa. Metsästysvuodelle 2023–2024 sallittu metsähanhan metsästysalue laajeni Pohjois-Pohjanmaan maakunnan pohjoisosiin, josta saalis oli 47 yksilöä. Siten Lapin ja Pohjois-Pohjanmaan alueelta pyydetty kokonaissaalis metsästysvuonna 2023–2024 oli yhteensä 95 yksilöä. Lisäksi kaakkoisen Suomen tundrametsähanhan pyynnin yhteydessä arvioidaan saaliiksi saadun 32 taigametsähanhea. Metsästysvuoden 2023–2024 taigametsähanhan kokonaissaaliis oli yhteensä 127 yksilöä.

Suomen riistakeskus esittää pohjoisen taigametsähanhialueen metsästysalueen laajentamista koskemaan valtaosin Lapin ja Pohjois-Pohjanmaan maakuntien alueita sekä Kainuun maakuntaa. Tällä aluekokonaisuudella taigametsähanhi pesii vakiintuneena pesimäkantana.

Pohjois-Pohjanmaan pohjoisosat sekä Lapin Sallan alue ovat olleet vuosikymmeniä keskeistä metsähanhien tutkimusaluetta. Alueella on tutkimustyössä rengastettu, lähetinmerkitty ja viime vuosina Suomen riistakeskuksen ja Luonnonvarakeskuksen maasto- ja helikopterikartoituksilla kartoitettu pesimäkantaa. Alueena metsähanhan pesimäesiintyminen tunnetaan tällä alueella Suomen parhainten.

Lapin, Kainuun ja Pohjois-Pohjanmaan eteläosien pesimäkantaa ei ole selvitetty yhtä perusteellisesti kuin Pohjois-Pohjanmaan pohjoisosien. Tästä syystä eri alueiden pesimäesiintyvyyttä

ei voi suoraan vertailla keskenään. Viime vuosina Luonnonvarakeskus on helikopteri- ja maastokartoituksilla selvittänyt pesimäalueita otantaluontoisesti kaikkien kolmen maakunnan alueella. Lisäksi tuorein lintuatlaskartoitus (2022–2025) on jo tuottanut havaintoaineistoa laajasti esitetyltä metsästysalueelta. Suomen riistakeskuksella on viime vuosilta myös käytössään kyseisiltä alueilta erillinen julkaisematon ja luottamuksellinen aineisto alueen metsästäjien ja luonnossa kulkijoiden riistakeskukselle ilmoittamista pesimä- ja sulkimapaikkahavainnoista. Kyseistä aineistoa on etenkin Sodankylän, Kuusamon ja Kainuun alueilta. Näiden aineistojen perusteella voidaan todeta metsähanhen pesivän laajasti esitetyllä metsästysalueella.

Ylä-Lapin alueelta on vuoden 2023 helikopterikartoituksessa todettu metsähanhien pesintää. Lisäksi on huomattava, että alueella ei ole tehty kattavasti eri vuosina helikopterilla toteutettuja kartoituksia verrattuna esimerkiksi Pohjois-Pohjanmaan tutkimusalueisiin. Myös helikopterilentoja edeltäviä erittäin tärkeitä maastokartoituksia ei ole Ylä-Lapin alueella tehty käytännössä lainkaan. Ylä-Lapin alueet ovat erittäin laajat, vaikeasti saavutettavissa ja metsähanhet ovat sulkima-aikaan vaikeasti löydettävissä tiheiltä jokivarsi- ja puroalueilta. Suuralue tarkastelussa Ylä-Lapin alue ei eroa merkittävästi muun Lapin alueesta. Suomen pohjoisosissa metsähanhen metsästystä tulee säädellä taigametsähanhen ehdoilla, eikä tällä alueella mahdollisesti metsästyssaaliiksi saatavien tundrametsähanhien katsota vaarantavan runsaslukuisen muuttoreittipopulaation kehitystä tai sen levittäytymistä uusille alueille. Vuoden 2021 metsästyksessä kuntien alueilta saatiin saaliiksi yksittäisiä metsähanhia pinta-alaltaan laajoilta ja vaikeasti saavutettavilta erämaa-alueilta.

Sallimalla metsästyksellä alueella rajoitetusti ja lyhyelle ajalle ei vaaranneta Suomen tai koko keskisen kannanosan pesimäkannan kehittymistä. Pohjois-Suomen alueella on metsästysvuodesta 2020–2021 lähtien metsästetty yhden metsähanhen metsästäjäkohtaisella vuotuisella saaliskiintiöllä sekä rajatulla noin viikon pituisella metsästysajalla. Kertyneen saalistiedon perusteella metsästyksessä jakautuu laajalle alueelle ja saalismäärä on pieni. Esimerkiksi Lapin alueella saalis oli niissä kunnissa, joissa saalista oli saatu, keskimäärin neljä yksilöä kuntaa kohden. Pelto- ja ruokintametsästyksen kieltä ohjaa pyynnin tapahtuvaksi haastavana erämaisena suopyyntinä, jolloin saalismäärät pysyvät pieninä.

Suomen riistakeskus on laatinut arvion esitetyn metsästysalueen saaliskertymästä. Arvion laadinnassa on hyödynnetty kertynyttä saalistietoa vuosilta 2020–2023 sekä historiallisia saalistietoja vuosilta 1996–2010. Arvion mukaan esitetyltä metsästysalueelta, noin viikon pituisella metsästysajalla ja yhden metsähanhen metsästäjäkohtaisella kiintiöllä saaliskertymä voisi olla vähintään 120 yksilöä ja enintään 250 yksilöä. Pesinnän onnistuessa saalis kohdistuu nuoriin lintuihin ja siten metsästyksen vaikutus pesimäkantaan olisi pieni. Pesinnän epäonnistuessa valtaosa aikuislinnuista on metsästysaikana Novaja Zemljan sulkima-alueella ja siten tähän kannanosaan ei kohdistu metsästystä. Pesinnän epäonnistuessa myös saalismäärä tulee olemaan pieni. Lisäksi Suomen kokonaiskiintiöön on huomioitava Suomen kaakkoisosissa tapahtuvan tundrametsähanhen metsästyksen yhteydessä pyydettävät taigametsähanhet.

Suomen riistakeskuksen näkemyksen mukaan on perusteltua sallia rajoitettua taigametsähanhen metsästystä osassa Lapin ja Pohjois-Pohjanmaan maakuntien alueita sekä Kainuussa siten, että saalis pysyy edelleen pieninä, asetettua metsästyskiintiötä pienempänä ja metsästyspaine jakautuu laajalle alueelle. Lähtökohtaisesti metsästyksen tulee olla varovaista ja laskennallisesti pientä suhteessa teoreettiseen poikastuottoon. Vaiheittain sallittua metsähanhen metsästysaluetta laajentamalla pystytään keräämään tärkeää tietoa metsästäjiltä lajin esiintymisestä, pesinnästä ja saalismääristä, vaarantamatta kannan kehitystä tai asetettua kiintiön täyttymistä. Samaan aikaan mahdollistetaan metsästyksen hyvinvointivaikutukset, ylläpidetään perinteistä ja vaativaa erämaista metsästykskulttuuria pesimäalueilla.

Tundrametsähanhi

Suomen kaakkoisosissa sallittava metsästys kohdistuu pääosin läpimuuttaviin tundrametsähanhiin. Tundrametsähanhikannan suuruudeksi arvioidaan 600 000 yksilöä ja kannan kasvusuunta on kasvava. Alalaji pesii Venäjän tundralla ja syysmuuttoreitti kulkee osittain eteläisen ja keski-Suomen ylitse. Tundrametsähanhen syysmuutto ajoittuu osittain taigametsähanhea myöhäisempään ajankohtaan lokakuulle. Vastaavasti Suomessa pesineet taigametsähanhet ovat lokakuun alkuun mennessä poistuneet talvehtimisalueille.

Suomen kaakkoisosissa on ollut metsästyskaudesta 2017–2018 lähtien sallittua rajoitetulla ajanjaksolla ja alueella metsähanhen metsästys. Alueella metsästys kohdistuu pääasiassa tundrametsähanheen. Viimeisen seitsemän vuoden aikana saatu saaliiksi vuosittain keskimäärin 179 tundrametsähanhea ja 28 taigametsähanhea. Saaliiksi saatujen taigametsähanhien laskennallinen osuus kokonaissaaliista on vaihdellut 0–67 yksilön välillä.

Tundrametsähanheen kohdistuva metsästys on kestävä ja metsästyksen yhteydessä saaliiksi saatujen taigametsähanhien osuus keskimäärin pieni. Suomen riistakeskuksen näkemyksen mukaan on perusteltua jatkaa rajoitettua metsästystä ja samalla kerätä tietoa tundrametsähanhen metsästyksen yhteydessä kertyvästä taigametsähanhisaaliista. Saaliin alalajijakauman selvittämiseksi on äärimmäisen tärkeää, että kaikista Suomessa pyydetyistä metsähanhista toimitettaiisiin valokuvat Suomen riistakeskukselle. Metsästyskaudelle 2024–2025 Suomen riistakeskus tulee organisoimaan laaja-alaisen kampanjan valokuva-aineiston saamiseksi.

Suomen riistakeskus esittää tundrametsähanhialueen laajentamista aikaisemmista vuosista koskemaan Pohjois-Karjalassa myös Ilomantsin, Joensuun ja Kontiolahden kuntia. Laajennuksen tarkoituksena on kerätä tietoa tundrametsähanhen metsästyksestä ja alalajijakaumasta laajemmalla alueella. Alueen laajennus ei vaaranna tundrametsähanhen kestävää kannanhoitoa, eikä kasvata taigametsähanhisaalista oleellisesti. Alueen laajennus lisää peltopinta-alaa koko pyyntialueeseen noin 5 %. Suomen riistakeskuksen laatiman saalisarvion mukaan tundrametsähanhisaalis tulee alueen laajennuksen seurauksena kasvamaan 10–30 yksilöllä ja taigametsähanhisaalis yksittäisillä yksilöillä. Siten kokonaistaigametsähanhisaalis yhdessä pohjoisen Suomen taigametsähanhialueen kanssa arvioidaan olevan 130–320 yksilöä metsästysvuonna 2024–2025.”

4 Metsästyksen kieltäminen metsästysvuonna 2024–2025

Maa- ja metsätalousministeriön asetuksella kielletäisiin metsähanhen metsästys pääosassa maata metsästysvuosina 2024–2025. Asetuksella rajoitetaan metsästystä siten, että voidaan varmistaa metsähanhen metsästyksen harjoittaminen metsästyslaissa säädetyn kestävä käytön periaatteen mukaisesti. Varovaisuusperiaatteen mukaisesti merkittävästi taantuneeseen taigametsähanhen kantaan kohdistuvaa metsästys kielletäisiin määräajaksi pääosassa maata, kunnes pesimäkannan seuranta ja metsästyksen säätelyä on saatu kehitettyä.

Metsästyksen kestävyuden varmistamiseksi tarvittavia toimenpiteitä on jo toteutettu: saalisilmoitusvelvollisuuden säätäminen, alalajien määrittäminen saaliista vapaachtoisella kuvakeräyksellä, metsästyksen säätelyn tarkentaminen ja kannan laskentojen tehostaminen talvehtimisalueilla. Luonnonvarakeskus valmistelee menetelmiä pesimäkannan koon arviointiin ja kannanseurantaan. Pesimäkannan seuranta ei ole vielä saatu vakiinutettua. Muilla epäsuorilla menetelmillä on kuitenkin saatu parempi käsitys kannan tilasta. Maa- ja metsätalousministeriö katsoo, että varovaisuusperiaatetta on sovellettava niin, että metsähanhen metsästystä ei voida sallia muualla kuin pohjoisimmassa Suomessa pesimäalueilla ja rajoitettuna ajallisesti, metsästäjäkohtaisella saaliskiintiöllä sekä ravintohoukuttimen käytön ja pellolta metsästyksen kielloilla. Sen metsästys voidaan sallia Kaakkois-Suomessa loka-marraskuun aikana, jolloin metsästys kohdistuu todennäköisesti pääasiassa runsaaseen ja vakaaseen tundrametsähanhen kantaan. Näin ollen edelleen suurella osalla maata metsästys kielletäisiin vuoteen 2025 saakka.

Metsästyksen säätelyssä otetaan huomioon Afrikan ja Euraasian muuttavien vesilintujen suojelusopimuksen (AEWA) osapuolikokouksessa marraskuussa 2015 hyväksytty kansainvälinen taigametsähanhen hoitosuunnitelma. Kansainvälisen hoitosuunnitelman puitteissa Euroopan hanhikantojen toimenpideohjelman kansainvälisen työryhmän (EGM IWG 9) kokouksessa 17.-20.6.2024 käsiteltiin uusimmat tiedot taigametsähanhen kannan kehityksestä ja metsästysverotuksen rajoittamisesta koko keskisen kannanhoitoalueen muuttoreitin jäsenvaltioissa.

Koko kansallista kiintiötä ei tule metsästää, ennen kuin pesimäkannan seuranta on saatu kehitettyä. Suomen pesimäkanta on kuitenkin vain pieni osa koko muuttoreitin kannasta, eikä sen tilaa tunneta vielä kovin hyvin, joten Suomen oman pesimäkannan pitäisi kuitenkin edelleen antaa vahvistua ja elpyä, joten koko maakohtaista kiintiötä ei voida sallia metsästettäväksi Suomen pesimäalueella tai Suomen pesimäkantaan muuttomatkan aikana. Kansainvälinen kiintiö ei siis varmista Suomen oman pesimäkannan metsästyksen kestävyyttä vain se kertoo vain koko muuttoreitin kestävän verotusmäärän ja sen jakautumisen maiden kesken historiallisten saalismäärien perusteella. Koko kiintiötä ei kannata metsästää Suomessa myöskään siksi, koska se perustuu historialliseen saalistilastoon, johon liittyy epävarmuuksia, ja Suomen osuuteen 49 % koko muuttoreitin saaliista (vuodesta 2022 alkaen 58 %, koska aiempi Venäjän osuus 15 % on poistettu), joka on johtanut sittemmin huolestuttavaan kannan laskuun. Koko kansallista kiintiötä ei myöskään tule metsästää osasta Suomea, jotta pesimäkantaan ei kohdistu paikallisesti liian suurta metsästyspainetta. Tästä syystä metsästys on perusteltua sallia riittävän laajalla maantieteellisellä alueella, mutta rajoittamalla kokonaissaalista metsästysaikaa, metsästäjäkohtaista saalista sekä pyyntimenetelmiä rajoittamalla. Rajoittamalla metsästäjäkohtaisia saalismääriä ja liian tehokkaita, perinteiseen pesimäalueiden suoaluepyyntiin kuulumattomia metsästysmenetelmiä on mahdollista sallia metsästyskulttuurin ylläpito mahdollisimman monelle metsästäjälle. Lapissa ja osassa Pohjois-Pohjanmaan pesimäaluetta metsästäjäkohtainen kiintiö, ravintohoukuttimen käytön sekä pellolta metsästyksen kieltä ohjaavat metsästystä voimakkaasti perinteisen pesimäaluepyynnin ja erämaisen haastavan metsästyksen suuntaan.

Rajoitettuja metsästysmahdollisuuksia jaettaessa etusijalle asetetaan Pohjois-Suomen pesimäalueet. Perinteisen pesimäsoilla tapahtuvan pyynnin mahdollistamiselle pitkän täysrauhoiduksen jälkeen on sekä luonnonmaantieteellinen että kulttuurinen peruste: pesimäalueilla ei ole muita hanhia metsästettäväksi, ja suopyynti tulilla yöpymisineen on arvokas osa perinteistä suomalaista eränkäyntiä, joka halutaan säilyttää. Pesimäalueilla tapahtuvalla metsästyksellä on merkittävä metsästyskulttuurinen arvo. Ravintohoukuttimen käytön rajoittaminen on tehokas tapa muuttaa metsästyskulttuuria takaisin perinteisen pesimäaluepyynnin, eli erämaisen suopynnin suuntaan joko koiralla tai ilman. Pesimäaluemetsästys on hanhien elintapojen tuntemiseen ja maastotiedusteluun perustuvaa eränkäyntiä pesimäsoilla ja -vesillä. Saaliin saaminen vaatii taitoja, aikaa ja vaivaa, eikä saalista välttämättä saa joka vuosi. Metsästys suositellaan kohdistamaan saman vuoden poikasiin, jotta pesimäkantaa ei vaaranneta ja saalismäärät ovat maltillisia, vaikka mahdollisuus useamman hanhen ampumiseen tarjoutuu.

Metsästäjiä pyydetään lähettämään vapaaehtoisesti valokuva saaliiksi saadun metsähanhen päästä Suomen riistakeskukselle alalajin määrittystä varten. Tietoja saaliin alalajikoostumuksesta tarvitaan metsästyksen vaihtuksen arvioimiseksi ja edelleen vuosittain AEWA-sopimuksen kokouksessa metsästysverotuksesta sopimiseen. Metsästäjiä kannustettaisiin voimakkaasti vapaaehtoiseen tiedontuottamiseen alueiden metsähanhitilanteesta, kirjaamalla kaikki metsästyspäivän aikana tehdyt metsähanhivhavainnot Oma riistaan. Kerättävä tieto on ehdottoman luottamuksellista, ja sitä käytettäisiin vain pesimäkanta-arvioinnin kehittämisen tueksi siten, ettei tallennettuja havaintoja voida julkisesti paikantaa tietylle alueelle. Metsästyksen yhteydessä kerättävä havaintotieto voi parhaimmillaan tuottaa hirvikannan arvioinnissa kerättävään havaintoaineistoon vertailukelpoista aineistoa.

1 § Metsähanhen metsästys

Asetuksen 1 §:n 1 momentissa kielletäisiin metsähanhen metsästys Lapin maakunnassa ja Pohjois-Pohjanmaan maakuntaan kuuluvissa Iin, Muhoksen, Kuusamon Oulun, Pudasjärven, Utajärven, Taivalkosken ja Vaalan kunnissa kohdassa: 1) kokonaan 28.8.–31.12.2024 välisenä aikana; ja kohdassa 2) 20.8. klo 12- 27.8.2024 välisenä aikana pellolla ja

3) kokonaan Enontekiön, Inarin ja Utsjoen kunnissa sekä valtatie E8 merenpuoleisella alueella lukuun ottamatta seututien 813 ja valtatie E8 väliin jäävää aluetta. Siten Limingan, Lumijoen, Siikajoen ja Raahen kohdalla metsästyskieltoalueen rajan seuraisi seututietä 813. Tällä kohdalla metsästys olisi siten kiellettyä seututien 813 merenpuoleisilla alueilla (Kuva 4). Seututien 813 yhtyessä Limingassa valtatiehen E8, jatkuisi metsästyskieltoalue pohjoiseen päin valtatie E8 merenpuoleisilla alueilla. Seututien 813 yhtyessä Raahessa valtatiehen E8 jatkuisi metsästyskieltoalue etelään päin valtatie E8 merenpuoleisilla alueilla. Pellolla metsästämissä kieltö koskisi myös valtatie E8 ja seututien 813 välistä aluetta.

Metsästysaika sama kuin edellisenä vuonna. Pelloilla metsästys olisi kielletty koko alueella ja metsästysalue laajenisi Kainuun maakuntaan ja Pohjois-Pohjanmaan maakuntaan edellä mainittujen teiden rajaamille alueille.

Asetuksen 1 §:n 2 momentissa kiellettäisiin metsähanhen metsästys 20.8.–30.9. välisenä aikana ja 1.-31.12. välisenä aikana Etelä-Karjalan maakunnassa, Etelä-Savon maakuntaan kuuluvissa Enonkosken, Puumalan, Savonlinnan ja Sulkavan kunnissa, Kymenlaakson maakunnassa, Pohjois-Karjalan maakuntaan kuuluvissa Ilo-mantsin, Joensuun, Kiteen, Kontiolahden, Liperin, Rääkkylän ja Tohmajärven kunnissa, Päijät-Hämeen maakuntaan kuuluvissa Iitin ja Orimattilan kunnissa sekä Uudenmaan maakuntaan kuuluvissa Askolan, Lapinjärven, Loviisan, Myrskylän, Porvoon ja Pukkilan kunnissa. Edellä sanotulla alueella metsähanhen metsästys olisi siten sallittua 1.10.–30.11. välisenä aikana. Aika olisi sama kuin edellisenä vuonna, mutta alue laajenisi Pohjois-Karjalassa Ilo-mantsin, Joensuun ja Kontiolahden kuntiin.

Asetuksen 1 §:n 3 momentissa kiellettäisiin metsähanhen metsästys muualla maassa 20.8.–31.12. välisenä aikana. Siten metsähanhea ei voitaisi metsästää muualla maassa lainkaan metsästysvuonna 2024–2025.

2 § Metsästäjäkohtainen saaliskiintiö

Asetuksen 2 §:ssä säädettäisiin edellä 1 §:n 1 momentissa tarkoitettulle Lapin, Kainuun ja Pohjois-Pohjanmaan maakuntiin kuuluvalla alueella metsästäjäkohtainen saaliskiintiö enintään yksi metsähanhi vuodessa. Kiintiö koskisi sekä taigametsähanhen että tundrametsähanhen alalajeihin kuuluvia lintuja. Kiintiö ei koskisi metsästäjän 1 §:n 2 momentissa tarkoitettulla alueella metsästämiä lintuja. Kiintiön valvontaa tehostaa oleellisesti, että metsästäjä on metsästysasetuksen 5 §:n mukaan velvollinen tekemään saalisilmoituksen saaliksi saadusta metsähanhesta. Saalisilmoitus on tehtävä seitsemän vuorokauden kuluessa linnun pyydystämisestä Suomen riistakeskukselle. Saaliskiintiö olisi sama kuin edellisenä vuonna.

3 § Kielletty pyyntimenetelmä

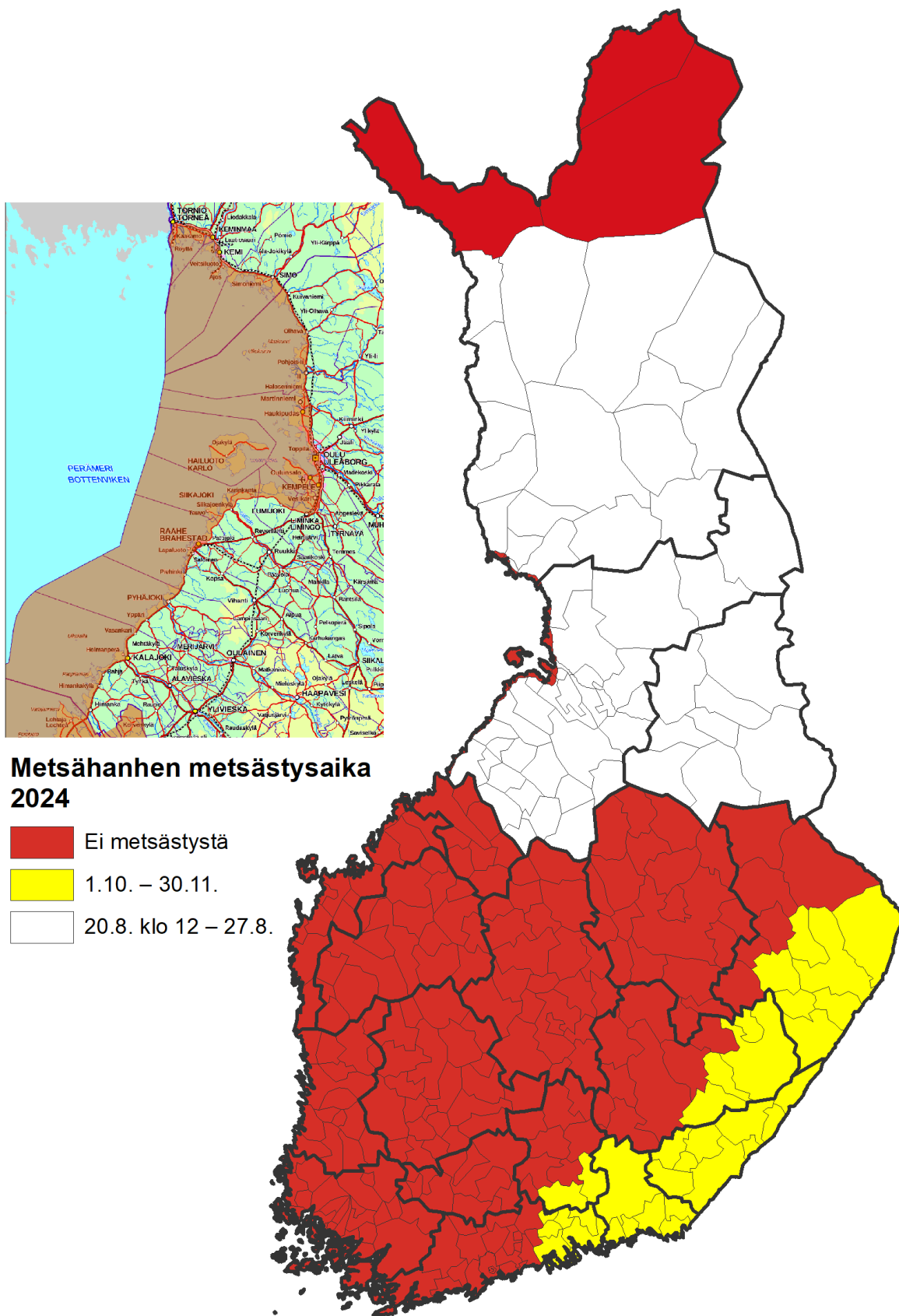
Asetuksen 3 §:ssä säädettäisiin edellä 1 §:n 1 momentissa tarkoitettulle Lapin, Kainuun ja Pohjois-Pohjanmaan maakuntiin kuuluvalla alueella kielto käyttää ravintohoukuttinta metsähanhen metsästyksessä.

Säännöstä tulisi tulkita siten, että metsähanhen metsästyksessä olisi kiellettyä käyttää viljanjyviä tai mitä tahansa ihmisen perustamaa houkuttinta, joka perustuu vesilintujen käyttämään ravintoon, jos tarkoituksena on metsähanhen houkuttelu sen avulla. Tällaisia ovat viljanjyvien lisäksi muun muassa eräät muut viljelykasvit. Toisaalta tulkinnasta on tarkoituksenmukaista rajata pois se, että ravintohoukuttimen käyttäminen ei ole tarkoituksellista. Luonnon itsensä luoma ravinnonlähde ei kuitenkaan olisi kielletty. Metsähanhet tankkaavat runsaasti ravintoa syksyllä muuttomatkaa varten ja ne ovat siksi syksyllä tai muuttomatalla levähtäessään usein ravinnonlähteen läheisyydessä tai kulkemassa sellaista etsien. Lapin ja Pohjois-Pohjanmaan maakunnassa sallitulla metsästysalueella olisi myös 1 §:n 1 momentin 2 kohdassa kielletty metsähanhen metsästys pellolla.

Kiellon tarkoituksena on varmistaa metsähanhen metsästyksen toteuttaminen pääosin perinteisen pesimä-aluepyynnin ja erämaisen haastavan metsästyksen keinoin. Koska metsähanhea ei saisi ampua ravintohoukuttimen avulla ampumaetäisyydelle houkuttelemalla tai pellolla, ei metsästys olisi liian tehokasta.

4 § Voimaantulo

Asetuksen 4 §:n 1 momentissa säädettäisiin asetus tulemaan voimaan elokuussa 2024 vuoden määräajaksi 31.7.2025 saakka.



Kuva 4. Esitetty metsästyskieltoalue ja rajoitetun metsästyksen alueet.

5 Esityksen vaikutukset

Esitetty metsästyskielto estäisi metsähanhen metsästyksen suuressa osassa maata kokonaan ja pienentäisi merkittävästi metsähanhen kokonaissaalista Suomessa.

Suomen riistakeskus on laatinut arvion esitettävänsä (16.4.2024) Pohjois-Suomen metsästysalueen saaliskertymästä: ”*Arvion laadinnassa on hyödynnetty kertynyttä saalistietoa vuosilta 2020–2023 sekä historiallisia saalistietoja vuosilta 1996–2010. Arvion mukaan esitetyltä metsästysalueelta, noin viikon pituisella metsästysajalta ja yhden metsähanhen metsästäjäkohtaisella kiintiöllä saaliskertymä voisi olla vähintään 120 yksilöä ja enintään 250 yksilöä. Pesinnän onnistuessa saalis kohdistuu nuoriin lintuihin ja siten metsästyksen vaikutus pesimäkantaan olisi pieni. Pesinnän epäonnistuessa valtaosa aikuislinnuista on metsästysaikana Novaja Zemljan sulkima-alueella ja siten tähän kannanosaan ei kohdistu metsästystä. Pesinnän epäonnistuessa myös saalismäärä tulee olemaan pieni. Lisäksi Suomen kokonaiskiintiöön on huomioitava Suomen kaakkoisosissa tapahtuvan tundrametsähanhen metsästyksen yhteydessä pyydettyvät taigametsähanhet.*”

Esityksen arvioidaan vähentävän kokonaan Suomessa pesivän metsähanhikannan kuolleisuutta laajalla osalla Pohjois- ja Länsi-Suomen pesimäalueilla ja rajoittavan Lapin, Kainuun ja Pohjois-Pohjanmaan maakuntien pesimäkantaan kohdistuvaa metsästyspainetta merkittävästi. Siten rajoitus mahdollistaa kannan elpymisen jatkumisen. Metsästyskiellon ja metsästyksen salliminen vain ajallisesti, alueellisesti ja pyyntimenetelmän osalta rajoitettuna on tässä tilanteessa tehokas keino elvyttää pesimäkantaa, mutta mahdollistaa myös pohjoisimman Suomen arvokkaan metsästyskulttuurin ylläpitämisen ja jatkamisen. Asetus mahdollistaisi metsähanhien metsästyksen Pohjois-Suomen pesimäalueilla, jossa se on perinteinen, vaativa ja arvostettu metsästysmuoto. Asetuksella säädettävä ravintohoukuttimen kielto on koettu metsästäjien keskuudessa tarpeelliseksi ja oikeuteuksi, sillä viljaruokinnan avulla hanhien houkuttelu ammuttavaksi ei kuulu perinteiseen hanhenmetsästyskulttuuriin.

Asetuksella jatkettaisiin vuosien 2022 ja 2023 tavoin metsähanhen metsästyskieltoa kokonaan Inarin, Enontekiön ja Utsjoen kuntien alueella, joka kuuluu myös saamelaiden kotiseutualueeseen. Metsähanhen metsästyskiellettiin kyseisellä Ylä-Lapin alueella vuonna 2022 ja 2023, koska Luonnonvarakeskuksen tiedot Ylä-Lapin kuntien metsähanhikannasta olivat hyvin vähäiset. Vuonna 2022 Luonnonvarakeskuksen lausunnon mukaan viiden vuoden aikana kerätyn lentolaskenta-aineiston perusteella etenkin pohjoisimman Lapin alueella on tavattu hyvin niukasti pesiviä metsähanhia. Esimerkiksi vuosina 2021–2022 Enontekiön, Utsjoen ja Inarin kunnissa tarkistettiin 210 potentiaalista kohdetta, mutta metsähanhia löydettiin 0 yksilöä, ja merkkejä sulkivista hanhista vain yhdeltä kohteelta. Luonnonvarakeskus katsoi tuolloin, että metsästyksen täyskielto olisi perusteltua näiden kolmen kunnan alueella, jotta alueelliselle kannan vahvistumiselle olisi mahdollisimman hyvät edellytykset. Kannan vahvistuminen on hidas prosessi, koska linnut pesivät ja onnistuvat pesinnöissään vain muutaman vuoden välein. Luke totesi vuonna 2022, että pohjoisimman Lapin alueen pesivän taigametsähanhikannan koko on pieni, ja että kolmen pohjoisimman kunnan (Enontekiö, Utsjoki ja Inari) alueella metsästyksestä tulisi pidättäytyä kokonaan niukan alueellisen kannan turvaamiseksi. Vuonna 2024 Luonnonvarakeskuksen lausunnon mukaan vuonna 2024 Enontekiössä ja Inarissa tarkastettiin yhteensä 165 potentiaalista metsähanhikohdetta, joista vain kolmesta löytyi hanhia (2 poikuetta ja yksi pariskunta, yhteensä 10 hanhea). Vuonna 2023 löydettiin kutakuinkin samoista kohteista 4 sulkimisparvea, joissa oli yhteensä 29 yksilöä. Ylä-Lapissa merkkejä sulkimisesta on tavattu huomattavasti vähemmän kuin esim. Lapin keskiosissa, eikä ole olemassa aineistoa, jonka perusteella Ylä-Lapin metsähanhien käyttäytyminen olisi merkittävästi erilaista kuin etelämpänä Lapissa ja siten todennäköisyys löytää hanhia olennaisesti vastaavasti erilainen. Viime vuosina pesintää aloittavien lintujen määrä vaikuttaisi olevan kasvamassa, mutta pesimämenestys on ollut heikkoa (Luken GPS-seuranta-aineisto). Kanta on pohjoisimmassa Lapissa todennäköisesti edelleen hyvin harva, ja metsästyksen avaaminen voi hidastaa paikallisen kannan kasvamista ja siten huonontaa metsästysmahdollisuuksia jatkossa. Luke esittää, että metsästyskieltoa jatketaan kolmen pohjoisimman kunnan alueella muutamia vuosia, jotta pohjoisimmalla taigametsähanhikannalla on mahdollisuus vahvistua ja/tai tietoa ko. alueen metsähanhien tilankäytöstä ja kannasta saadaan lisää. Lukan lausunnon mukaan tällä hetkellä (1.8.2024) ylimmässä Lapissa

on kuusi toimivaa GPS-lähettimeillä merkittyä aikuista metsähanhea, joista yksi on sulkimassa laskenta-alueella poikueensa kanssa. Muut viisi ovat Novaja Zemljalla sulkimassa.

Rajoittamaton metsästys johtaisi todennäköisesti 2000-luvun ensimmäisellä vuosikymmenellä rajoittamattomassa metsästyksessä toteutuneeseen keskimääräiseen noin 6 500 linnun saaliiseen, joka olisi nykytilanteessa mahdollisesti jopa lähes 10 % koko muuttoreitin kannasta. Tällöin saalis yhdessä muiden muuttoreitin valtioiden toteutuneen metsästysverotuksen jatkuessa aiheuttaisi todennäköisesti Suomen pesimäkannan romahtamisen ja koko muuttoreitin kannan kääntymisen laskuun. Suuressa osassa maata esitetty kiellon jatkaminen ei muuttaisi nykytilannetta, vaan jatkaisi vuonna 2014 aloitettua metsästyskieltoa eteläisillä pesimäalueilla ja länsirannikon muuton aikaisilla levähdysalueilla, mutta mahdollistaisi tundrametsähanhen muutonaikaisen metsästyksen laajemmalla alueella eräissä Pohjois-Karjalan kunnissa.

Luke suosittelee, että Kainuun metsähanhikannan metsästyskestävyyttä arvioidaan nykyisen metsästyskauden jälkeen, jotta Kainuun metsähanhikanta säilyi kestäväällä tasolla erityisesti pitkällä aikavälillä.

Jotta jatkossa metsästyksärajoitusten tarvetta voidaan arvioida kattavampien ja mahdollisimman ajantasaisten tietojen perusteella, ministeriö suosittelee, että Luke kehittää kannanseurantoja kattavammaksi etenkin tänä vuonna avattavilla uusilla metsästysalueilla ja nopeuttaa laskentojen raportointia.

6 Asian valmistelu

Suomen riistakeskus on tehnyt 16.4.2024 maa- ja metsätalousministeriölle esityksen metsähanhen metsästysrajoituksista metsästysvuodelle 2024–2025. Maa- ja metsätalousministeriössä on valmisteltu virkatyönä ehdotus maa- ja metsätalousministeriön asetukseksi metsähanhen metsästyksen kieltämisestä metsästysvuonna 2024–2025. Ehdotus perustuu Suomen riistakeskuksen esitykseen.

Asetusluonnoksesta pyydettiin lausuntoja seuraavilta tahoilta: Suomen riistakeskus, riistanhoitoyhdistykset, MMM/ruokaosasto, ympäristöministeriö, sisäministeriö, poliisihallitus, rajavartiolaitos, Luonnonvarakeskus (LUKE), Suomen ympäristökeskus, Helsingin yliopisto/Metsätieteiden osasto/Wetland Ecology Group, Luonnontieteellinen keskusmuseo, Metsähallitus, Saamelaiskäräjät, Suomen Metsästäjäliitto ry, Suomen Ammatti-riistanhoitajat ry, Luonnon- ja riistanhoitosäätiö, Suomen Kennelliitto ry:n metsästyskoiratyöryhmä, Metsästysspanielit ry, Suomen Pystykorvajärjestö r.y., Kanakoirakerho ry, Saksanseisojakerho ry, Suomen Noutajakoirajärjestö ry, Maa- ja metsätaloustuottajain Keskusliitto (MTK), Svenska lantbruksproducenternas centralförbund (SLC), Suomen Luonnonsuojeluliitto, BirdLife Suomi ry, WWF Suomi, Luonto-Liitto, Natur och Miljö r.f., Suomen eläinsuojeluyhdistysten liitto SEY ja Luonnonsuojeluliitto Tapiola ry.

Lausunnoissa todettiin pääosin seuraavaa:

Suomen riistakeskus lausuu, että asetuseroitus perustuu riistakeskuksen 16.4.2024 tekemään esitykseen ja riistakeskus pitää tarkoituksenmukaisena esitettyjä rajoituksia. Suomen riistakeskus toteaa, että tuore kansainvälinen hanhityöryhmä (AEWA European Goose Management Platform, EGMP) on julkaisut uuden arvion keskisen kannanosan taigametsähanhikannan suuruudesta. Uuden arvion mukaan kanta on aiempaa suurempi. Arvion mukaan kannan suuruus on noin 75 000 yksilöä (66 829 – 84 837). Uuden maakohtaisen kiintiöjaon perusteella Suomen metsähanhikiintiö metsästysvuodelle 2024–2025 on 1740 yksilöä. Uusi kanta-arvio ja kiintiö antavat edelleen lisätukea asetuseroituksen mukaisen tiukasti rajatun metsästyksen toteuttamiseksi esitettyllä ajalla, alueella ja metsästäjäkohtaisella kausikiintiöllä. Suomen riistakeskuksella ei ole huomauttamista asetus- tai muistioloennosten asiasisältöön. Suomen riistakeskus on toimittanut lausuntonsa yhteydessä alueellisilta riistanneuvostoilta kootut lausunnot. Pohjois-Karjalan alueellinen riistanneuvosto esittää, että 1.10.2024 alkavaan metsähanhen (tundrametsähanhi) metsästysalueeseen lisätään Lieksa ja Nurmes. Perusteluna esitykselle on se, että pyynti kohdistuu lokakuussa runsaslukuisen metsähanhen alalajiin, tundrametsähanheen. Uudenmaan riistanneuvosto pitää metsästyksen rajoittamista perusteltuna. Lapin alueellisella riistanneuvostolla ei ole huomautettavaa.

Ympäristöministeriö katsoo, että huomioiden erityisesti taigametsähanhen pitkäaikainen voimakas väheneminen Suomessa metsästyksen kieltäminen suuressa osassa maata vuodeksi on perusteltua. Ympäristöministeriö kuitenkin korostaa samalla, että metsähanhikannan elpymisen vaatisi pidempikestoisia toimia, kuten jo mainittujen punasotkan ja allin kohdalla. Erityistä varovaisuutta tulisi harjoittaa metsähanhen metsästyksessä Lapin pohjoisosissa, jossa sulkiva metsähanhikanta on vähäinen. Metsähanhea koskevaa metsästyskieltoa ja alueellista ulottuvuutta olisikin siten tarkoituksenmukaista tarkastella uudelleen vuoden määräajan jälkeen.

Luonnonvarakeskus lausuu, että talvehtimisalueiden laskennoista kerättyjen tietojen sekä tietoja hyödyntävän integroidun populaatiomallin perusteella keskisen kannanhoitoalueen kanta oli vuonna 2023 n. 75 000 lintua. 1990-luvulla kannan arvioitiin käsittävän n. 100 000 lintua. Luonnonvarakeskus toteaa, että Suomessa pesivän kannan osuuden määrittely ja arviointi on haastavaa, sillä yksinomaan Suomessa pesivän kannan kokoa ei voida suoraan mitata millään kansallisella riistalaskennalla. Lisäksi satelliittilähettimin varustetuista yksilöistä saatujen tietojen perusteella vain osa (20–40 %) kannasta pesii vuosittain, kun taas pesimättömät ja pesinnänsään epäonnistuneet yksilöt siirtyvät kesäksi Pohjois-Venäjälle (Novaja Zemljalle) sulkimialueille. Täten Suomessa sulkii kesäisin vain vuosittain vaihteleva osa aikuiskannasta poikasineen.

Luke katsoo, että metsähanhen metsästyksen rajoittamisen ja metsästäjäkohtaisen vuosikiintiön (1 lintu/metsästäjä) jatkaminen on perusteltua kannan hyvin alkaneen vahvistumisen turvaamiseksi. Luke pitää peltometsästyskieltoa tärkeänä kannan vahvistumisen turvaamiseksi. Maa- ja metsätalousministeriön luonnoksen ja muistion mukaan viime vuosina rajattu metsästys on suunnannut metsästyspainetta tavoitteiden mukaisesti elinvoimaiseen ja kasvavaan tundrametsähanhipopulaatioon. Luke katsoo, että asetusluonnoksessa esitetty rajoitettu metsästys kaakkoisessa Suomessa toteuttaa kestävän metsästyksen periaatteita.

Muutoksena aiempiin rajoituksiin luonnoksessa esitetään, että metsähanhen metsästys sallittaisiin nyt kahdeksan päivän ajan myös Inarin, Utsjoen ja Enontekiön kunnissa, joissa laji on ollut metsästyskiellossa vuosina 2022–2023. Niin ikään luonnoksessa esitetään myös metsästyksen sallimista Kainuussa ja Pohjois-Pohjanmaan eteläosissa kahdeksan päivän ajaksi. Luke toteaa näistä laajennuksista seuraavaa:

(A) Luken helikopterilaskentojen havainnot eivät tue metsästyksen avaamista hyvin harvan kannan alueella Utsjoen, Inarin ja Enontekiön kunnissa. Vuonna 2024 Enontekiössä ja Inarissa tarkastettiin yhteensä 165 potentiaalista metsähanhikohdetta, joista vain kolmesta löytyi hanhia (2 poikuetta ja yksi pariskunta, yhteensä 10 hanhea). Vuonna 2023 löydettiin kutakuinkin samoista kohteista 4 sulkimisparvea, joissa oli yhteensä 29 yksilöä. Aineiston pienuuden vuoksi tilastollisia vertailuita ei ole mielekästä suorittaa. Lisäksi Lukella on Utsjoelta tiedossa kolme sulkimispaikkaa eri vuosilta, joiden yksilöiden alalajistatuksesta ei ole tietoa. Vaikka metsähanhien on todettu käyttävän nykyisten laskentakohteiden lisäksi myös muita elinympäristöjä ja helikopterilaskennan havaittavuus on havaittu olevan rajallinen, niin otanta kattaa kuitenkin aikaisemmin tunnettuja sulkimialueita myös Ylä-Lapissa. Ylä-Lapissa merkkejä sulkimisesta on tavattu huomattavasti vähemmän kuin esim. Lapin keskiosissa, eikä ole olemassa aineistoa, jonka perusteella Ylä-Lapin metsähanhien käyttäytyminen olisi merkittävästi erilaista kuin etelämpänä Lapissa ja siten todennäköisyys löytää hanhia olennaisesti vastaavasti erilainen. Viime vuosina pesintää aloittavien lintujen määrä vaikuttaisi olevan kasvamassa, mutta pesimämenestys on ollut heikkoa (Luken GPS-seuranta-aineisto). Kanta on pohjoisimmassa Lapissa todennäköisesti edelleen hyvin harva, ja metsästyksen avaaminen voi hidastaa paikallisen kannan kasvamista ja siten huonontaa metsästysmahdollisuuksia jatkossa. Luke esittää, että metsästyskieltoa jatketaan kolmen pohjoisimman kunnan alueella muutamia vuosia, jotta pohjoisimmalla taigametsähanhikannalla on mahdollisuus vahvistua ja/tai tietoa ko. alueen metsähanhien tilankäytöstä ja kannasta saadaan lisää. Tällä hetkellä Ylimmässä Lapissa on kuusi toimivaa GPS-lähettimellä merkittyä aikuista metsähanhea, joista yksi on sulkimassa laskenta-alueella poikueensa kanssa. Muut viisi ovat Novaja Zemljalla sulkimassa.

(B) Kainuun alueella on tehty säännöllistä seurantaa laajemmin v. 2020–2023 kuitenkin vuosittain vaihtelevasti 37–183 kohteella riippuen resursseista. Näissä on havaittu hanhia keskimäärin 8 % kaikista kohteista (vaihteluväli: 3–13 %). Vuonna 2024 laskettiin vain 11 kohdetta Kainuun länsirajoilla pienellä alueella, mikä ei riitä johtopäätösten tekoon Kainuun metsähanhikannan metsästyskestävyyden osalta. Lisäksi Kainuusta on kansalaishavaintoihin perustuvia esiintymistietoja metsähanhien sulkimapaikoista, mutta kannan

tiheydestä, runsaudesta tai kannan muutoksista ei ole kattavia tietoja. Kainuun eteläosien metsähanhikanta on epäilemättä vahvistunut samalla tavalla kuin sitä reunustavan Pohjois-Savon ja Pohjois-Karjalan kanta, mutta perusteissa esitetty esiintymistieto ei riitä automaattisesti perusteluksi sille, että kanta on metsästettävissä kestävästi. Kainuu on iso alue ja laskentakohteita on nykyisin puutteellisesti. Luke näkee, että lisätietoa tarvitaan metsästyskestävyyden arviointiin. Sen vuoksi Luke suosittelee, että Kainuun metsähanhikannan metsästyskestävyyttä arvioidaan nykyisen metsästyskauden jälkeen, jotta Kainuun metsähanhikanta säilyy kestävällä tasolla erityisesti pitkällä aikavälillä.

(C) Lausuntoluonnoksessa esitetään lisättäväksi vuoden 2023 asetuksen mukaiseen Pohjois-Pohjanmaan metsästysalueeseen myös sen eteläpuoliset alueet vuodelle 2024 pois lukien rannikkoalueet. Luke näkee, ettei ole olemassa riittäviä perusteita metsästyksen avaamiseen ko. Pohjois-Pohjanmaan eteläiselle alueelle, koska tietoa kannasta ei ole kuin ko. alueen koillisosista Oulujärven tuntuman suurilta luonnontilaisilta suoalueilta noin 30 kohteesta vuosilta 2020–2022. Vaikka em. kohteet olivat em. vuosina suhteellisen hyvin asuttuja (keskimäärin 20 %), niin kuitenkin 16 kunnan alueen metsähanhen pesimäkanta on kaiken laskennan ulkopuolella, eikä tietoa ole sieltä riittävästi metsästyksen vaikutusten arvioimiseksi. Luke näkee, että metsästyksen perusteeksi tarvitaan huomattavasti enemmän tietoa Pohjois-Pohjanmaan eteläosien metsähanhen pesimäkannasta ennen kuin ko. alueen metsästyskestävyyttä voisi arvioida. Vuoden 2023 asetuksessa säädetystä Pohjois-Pohjanmaalla Oulujoen pohjoispuolella sijaitsevan metsästysalueen osalta Lukella ei ole huomautettavaa.

Vuonna 2024 Luken metsähanhiseurannan helikopterilaskennoissa havaittiin saman verran aikuisia, mutta selkeästi vähemmän poikasia kuin 2023. Poikuekoot olivat selvästi edellisvuotta pienempiä ja vuoden 2024 poikastuotto oli edellisvuosia kehnempi. Vuonna 2024 seurattiin hanhien pesintöjen onnistumista satelliittilähettimien ja myös riistakameroiden avulla. Alustavien tietojen mukaan n. 70 % aloitetuista pesinnöistä tuhoutui predaation vaikutuksesta, joka on linjassa aikaisempien vuosien GSP-lintujen heikohkon pesintämenestyksen kanssa. Koska poikastuottovuosi 2024 oli keskimääräistä heikompi, kohdistuu metsästys suuremmalta osin aikuisiin lintuihin, joiden merkitys kannan kasvulle on suurin. Pitkäikäisen ja hitaasti lisääntyvän lajin vanhojen pesivien yksilöiden verotus hidastaa kannan kasvua. Parhaiten lisääntyvän kannan osan aikuisten metsästäminen voi olla riski kestäväälle populaatiokehitykselle ja kannan levittäytymiselle Suomen alueella. Sen vuoksi Luke suosittelee varovaisuusperiaatetta erityisesti tulevana metsästyskautena, eikä uusia alueita tule avata ilman vahvoja perusteita.

AEWA:n toteuttaman integroidun populaatiomallin mukaan taigametsähanhen keskisen kannanhoitoalueen kanta on kasvanut viimeisen n. 10 vuoden aikana, mikä täsmää ajallisesti Suomen toteuttamien metsästyskieltojen kanssa. Tämä vahvistaa käsitystä siitä, että metsästysrajoituksilla ja kielloilla kokonaiskantaa saadaan vahvistettua. Pesimäkannan vahvistumisen uhkatekijöinä ovat myös monet elinympäristöihin kohdistuvat uhat, kuten yleispetojen runsastuminen, suuret tuulivoimahankkeet ja vesien laadun heikkeneminen.

Yhteenvetona Luonnonvarakeskus toteaa, että metsähanhen metsästyskiellon ja rajoitusten jatkaminen asetuksella on välttämätöntä ja perusteltua. Luonnonvarakeskus esittää huolensa siitä, että Pohjois-Pohjanmaalta ja Kainuusta sekä pohjoisimman Lapin alueelta olisi vapautumassa metsästyksen suuri alue, ja verotuspaine saattaa näillä alueilla kohdistua valikoivasti niihin yksilöihin, joiden merkitys paikallisten populaatioiden vahvistumiselle on suurin. Alustavien tietojen mukaan metsähanhen poikastuotto oli vuonna 2024 keskimääräistä heikompa, mikä ei tue metsästyksen laajentamista varauksettomasti. Luke huomautti lausunnossaan vuonna 2023: että ”näin merkittävän lisäverotuksen vaikutuksia on syytä arvioida ennen kuin asetus vuodelle 2024 annetaan, jolloin kesän 2024 laskentatietoja on tärkeä huomioida asetuksen valmistelussa.”. Luke toivoo, että kunkin vuoden laskentatietoa voitaisiin hyödyntää paremmin saman vuoden asetuksen valmistelussa.

Suomen ympäristökeskus SYKE lausuu, että Suomen asettamat metsästysrajoitukset näyttävät vaikuttaneen taigametsähanhen (*Anser fabalis fabalis*) kannankehitykseen positiivisesti, joskin kannankasvun vauhti on hidastunut viimeisten vuosien aikana. Suomen on syytä olla jatkossakin aktiivinen AEWA:ssa ja vaikuttaa siihen, että metsästysrajoitukset koskisivat tasapuolisesti koko taigametsähanhen esiintymisaluetta. Metsähanhisaalis kasvoi 107 yksilöllä (54 %) metsästysvuodesta 2022/2023 metsästysvuoteen 2023/2024. Kasvu johtuu ilmeisesti pääosin pesimäalueilla tapahtuvan perinteisen metsähanhimetsästyksen sallivan alueen laajentamisesta (taigametsähanhisaalis kasvoi 74 yksilöä [140 %]; tundrametsähanhisaalis kasvoi 33 yksilöä [22 %]).

Taigametsähanhisaalis on laajentuneesta metsästysalueesta huolimatta pysynyt maltillisena ja linjassa lajin kannan viimeaikaisen kasvun kanssa. On silti tärkeää jatkaa työtä Suomen metsähanhen pesimäkannan arvioimiseksi ja tarkentaa kannanarviota, jotta voidaan arvioida sopivan metsästysverotuksen määrää luotettavasti. Suomen ympäristökeskus kannattaa Suomen Riistakeskuksen näkemystä jokaisen Suomessa saaliiksi saadun metsähanhen alalajimäärityksen tärkeydestä. Tällä aineistolla voitaisi tarkasti seurata tundrametsähanheen kohdistuvan metsästyksen sivusaaliiksi päätyneiden taigametsähanhien osuus.

Metsähallitus lausuu, että taigametsähanhen taantunut kanta on saatu nousuun aiemmillä metsästysrajoituksilla ja nyt asetusluonnoksessa annettaisiin yhden hanhen metsästäjäkohtainen kiintiö vuodessa. Tämä on kannankehityksen nykytilanteessa hyväksyttävää, mutta edellyttää Metsähallituksen näkemyksen mukaan kannankehityksen tarkkaa seuraamista jatkossakin. Kannan seurantaan liittyen olisi myös tärkeää, että metsästäjät pyrkisivät luotettavasti määrittämään metsästämänsä alalajin, jotta tundrametsähanhen ja taigametsähanhen metsästysmäärät saadaan erotetuksi saalisaineistosta.

Saamelaiskäräjät näkee metsähanhikannan turvaamistoimet tärkeinä. Lisäksi Saamelaiskäräjät pitää erityisen tärkeänä perinteisen saamelaisen keväisen linnunpyyntikulttuurin, kuten metsähanhenpyyntikulttuurin, mahdollistamista ja turvaamista. Saamelaiskäräjät pyytää maa- ja metsätalousministeriötä kiireellisesti aloittamaan neuvottelut Norjan ja Ruotsin valtioiden kanssa yhteneväisen näkemyksen löytämiseksi alkuperäiskansa saamelaisten keväisen linnunpyyntikulttuurin sekä metsähanhikannan turvaamiseksi. Pyyntiajasta: Metsähanhen pyynti laajoilla erämaa-alueilla on pitkien välimatkojen vuoksi haastavaa. Tämä yhdistettynä lyhyeen pyyntiaikaan vaarantaa perinteisen metsähanhen pyyntikulttuurin siirtämisen seuraaville sukupolville ja perinteisen pyyntikulttuurin säilyvyyden. Saamelaiskäräjät esittää, että metsähanhen pyyntiaikaa saamelaisten kotiseutualueella pidennetään esitetystä kahden viikon mittaiseksi alkuperäiskansa saamelaisten perinteisen metsähanhipyyntikulttuurin turvaamiseksi. Saamelaiskäräjät ei tässä vaiheessa kommentoi metsästäjäkohtaista saalis-kiintiöehdotusta eikä kiellettyä pyyntimenetelmää.

Suomen Metsästäjäliitto r.y. pitää asetusesitystä pääosin kannatettavana. Liiton näkemyksen mukaan on erinomainen asia, että nykyään usean vuoden tauon jälkeen on vuodesta 2020 lähtien päästy harjoittamaan perinteiseen suomalaiseen metsästyskulttuuriin kuuluvaa ja erittäin vaativaa pyyntimuotoa pesimäsoilla - kuitenkin siten, ettei taigametsähanhikannan suojelutoimenpiteillä suotuisaksi saatu kehitys vaarannu. Tässä tarkoituksessa esitetyt rajoitukset ovat paikallaan ja tarpeellisia. Kansainvälisen yhteistyön avulla taigametsähanhikannan seuranta ja tietotaso kannanhoitoon tarvittavista toimista on nyt saatu aiempaa paremmaksi. On hienoa, että Suomi on ollut edelläkävijä sopeutuvan metsästysverotuksen kehittämisessä kansainvälisellä tasolla juuri metsähanhen kannanhoidon osalta. Liiton vahvana toiveena on, että jatkossa kaikki muuttoreitin valtiot saataisiin sitoutumaan entistäkin paremmin mukaan yhteistyöhön kannanhoidossa eli talvehtivan kannan arviointiin, metsästysmäärien kontrollointiin sekä saalistiedon raportointiin.

Metsästäjäliitto on kuullut piirejään liittyen asetusluonnokseen. Metsähanhen metsästysaluetta suunnitellaan laajennettavaksi useammassa maakunnassa, mikä nähdään yleisesti positiivisena asiana. Pohjois-Karjalassa metsästysaluetta laajennetaan Kontiolahden, Ilomantsin ja Joensuun kuntien alueille, mikä on myönteinen kehityssuunta. Asetusluonnoksen metsästysalueesta puuttuvat kuitenkin läntisestä maakunnasta Outokumpu, Polvijärvi ja Heinävesi sekä maakunnan pohjoisosista Lieksa, Nurmes ja Juuka, vaikka tundrametsähanhien muuttolento osuu osin runsaslukuisena myös edellä mainittujen kuntien alueille. GPS-tutkimusdatan avulla on todettu, että valtaosa taigametsähanhista on ehtinyt muuttaa Pohjois-Karjalan eteläpuolelle ennen 1.10. alkavaa tundrametsähanhen metsästysaikaa. Näin ollen metsästyksen sallimisella koko maakunnan alueella ei aiheutettaisi merkittävää uhkaa keskisen kannanhoitoalueen taigametsähanhipopulaatiolle. Tundrametsähanhien metsästys on erityistä osaamista vaativaa ja saalismäärät jäävät joka tapauksessa vähäisiksi, mikä tulisi ottaa huomioon metsästysalueen määrittämisessä ja mahdollistaa tundrametsähanhen metsästys koko Pohjois-Karjalan alueella. [esittelijän huomio: Metsästäjäliitto esittää siten käytännössä metsähanhen metsästyksen sallimista 1.10.-31.11. koko Pohjois-Karjalan maakunnan alueella.] Metsästäjäliiton Pohjois-Karjalan piirin näkemyksen mukaan asetukseen ehdotetaan mieluummin lisättäväksi metsästäjäkohtainen saalis-kiintiö ja tarjoamalla metsästysmahdollisuus laajemmalle osalle maakunnan metsästäjiä.

Maa- ja metsätaloustuottajain keskusliitto MTK ry lausuu, että esitykset ovat seikkaperäisesti perusteltuja ja perustuvat varsin laajaan tausta-aineistoon. MTK:lla ei ole huomautettavaa tehtyyn esitykseen metsästyksen rajoittamisesta. MTK kiinnittää kuitenkin huomiota siihen, miten merkittävästi riistahallinnon ja Luonnonvarakeskuksen resursseja käytetään metsähanhiin kohdistuvaan hallintoon, tutkimukseen ja esimerkiksi vuosittain helikoptereilla tapahtuvaan kanta-arvioiden laadintaan. Tiukkojen rajoitusten myötä kysymys on kuitenkin riistalinnusta, jonka vuotuiset saalismäärät ovat vain muutamia satoja yksilöitä vuosittain.

Svenska Lantbruksproducenternas Centralförbund SLC ry tukee metsähanhen metsästyksen avaamista, koska kannan seurantatulokset osoittavat tarvetta sille.

BirdLife Suomi ry lausuu, että pitää vaarantuneen taigametsähanhen metsästyksen rajoittamista perusteltuna. Alalaji on vähentynyt ja Suomen pesimäkannan koko, poikastuotto ja kannankehitys tunnetaan edelleen huonosti. Esityksellä laajennettaisiin selvästi metsästystä metsästyskauden alussa taigametsähanhen levinneisyysalueella. Taigametsähanhen sorsastuskauden alussa tapahtuvan metsästyksen saalis koostuu Suomessa pesineistä ja kuoriutuneista yksilöistä eli Suomen pesimäkannan kasvun kannalta arvokkaimmista yksilöistä. Taigametsähanhen metsästysaluetta ei pidä edellisestä vuodesta laajentaa. Metsähanhikannan palauttamiseksi olisi perusteltua luopua metsähanhen metsästyksestä Pohjois-Suomessa edelleen kokonaan. Kaakkoisessa Suomessa sallittavaksi esitetty pääosin tundrametsähanhikantaan kohdistuva metsästys tulisi rajoittaa kosemaan vain tundrametsähanhen päämuuttoaikaa 1.—31.10., minkä jälkeen metsästystä ei tule enää sallia. Metsästystä ei pidä kohdistaa loppusyksyn haastavissa oloissa ja lyhyessä päivässä syysmuuttoon valmistautuviin yksilöihin. Pyyntialuetta ei tule laajentaa esityksen mukaisesti - esimerkiksi Ilomantsissa on verraten vahva pesivä taigametsähanhikanta. Lisäksi Kaakkois-Suomessa tapahtuva pyynti tulisi rajoittaa vain pelloille, joissa valikoiva pyynti on mahdollista, ja samalla suot ja muut vesistöt säilyvät metsähanhille turvallisina lepäily- ja yöpymispaikkoina.

Suomen Luonnonsuojeluliitto ry pitää metsähanhen metsästyksen rajoittamista perusteltuna. Parasta olisi kuitenkin rauhoittaa meillä pesivä taigametsähanhi kokonaan tai toissijaisesti edes Pohjois-Suomessa, jotta pesimäkantamme vahvistuisi. Siksi Kaakkois-Suomenkaan metsästysaluetakaan ei tulisi laajentaa. Metsästysaika tulee kaakossakin rajata lokakuuhun ja pelloille, jotta läpimuuttavat tundrametsähanhet olisi helpompi tunnistaa. Myöhemmin syksyllä tundrahamhien seassa voi tulla ammutuksi myös muita hanhilajeja, kuten rauhoitettuja nuoria tundrahamhia.

Suomen Kennelliitto ry lausuu, että metsästystä on suoritettava kestävän käytön periaatteella. Metsähanhi on ollut joko osittain tai kokonaan rauhoitettu useampia vuosia. Metsähanhi ei ole minkään metsästyskoirarodun kanssa metsästettäessä rodun pääasiallinen riistaeläin. Siten minkään koirarodun jalostus ei vaaranna metsästyksen voimakkaankaan rajoittamisen vuoksi. Työryhmä ei katso asetuksella olevan merkittävää negatiivista vaikutusta koiraharrastukseen, eikä varsinkaan koirien jalostukseen. On kuitenkin tärkeää, että rajoitukset tehdään tilanearvioon perustuen alueellisesti vuosittain, eikä rajoituksista tehdä pysyvää käytäntöä. Perinteistä metsästystä pystykorvaisella koiralla, joka paikallistaa hanhen tai hanhitokan, sekä haukkuu sitä veteen, olisi syytä vaalia. Sen asetus mahdollistaa hyvin rajatusti osissa maata. Metsästyksessä olisi yleensäkin hyvä olla käytettävissä koira. Erityisesti arvokkaan ja kiintiöidyn riistan ollessa kyseessä, olisi tärkeää varmistaa, ettei haavakkoja jää maastoon. Hanhenmetsästyksessä suositellaan koiran käyttämistä, joka korostuu erityisesti mahdollisissa haavakkotilanteissa.

Suomen Pystykorvajärjestö ry lausuu, että se edustaa kolmen perinteisen metsästyspystykorvarodun (suomenpystykorva, karjalankarhukoira ja pohjanpystykorva) harrastajia valtakunnallisesti jäsenmäärämme ollessa tällä hetkellä n. 5100. Järjestömme roduilla metsästetään kaikenlaista riistaa pääpainon ollessa suurriistassa (hirvi, karhu), kanalinnuissa (metso, teeri, pyy) ja pienpedoissa (supikoira, näätä, minkki). Järjestömme rotujen käyttö em. lajien (punasotka, alli, metsähanhi) metsästyksessä on marginaalista. Suomen Pystykorvajärjestö kannattaa kaikkia laillisia keinoja, joilla voidaan taata em. lajien elinvoimaisuus ja metsästysharrastuksen jatkuminen niin koirien kera kuin muutenkin.

Saksanseisojakerho ry arvostaa Maa- ja metsätalousministeriön pyrkimyksiä turvata metsähanhikannan kestävyys ja edistää lajien elinvoimaisuutta Suomessa. Metsähanhen metsästysmahdollisuus tulee pyrkiä turvaamaan, jotta metsästysperinteet voidaan siirtää tuleville sukupolville. SSK näkee hyvänä asiana saalisrajoitukset ja etenkin saalisilmoituksen tekemistä viipymättä esim Oma riista -palvelun kautta. Saaliiksi saadun riistan kuvaaminen ja kuvien lähettäminen tulee olla vapaaehtoista, mutta sitä tulee suositella aktiivisesti metsästäjille. SSK esittää, että ensisijainen metsästysrajoitus asetetaan saaliskiintiönä metsästyskaudelle 2024-2025. Toissijaisena keinona SSK kannattaa metsästysajan pituuteen liittyviä rajoitteita. Alueellisissa metsästysrajoituksissa tulee huomioida metsästäjien tasapuoliset mahdollisuudet hanhimetsästyksen harrastamiseen Suomessa. Etenkin Pohjois-Suomessa tulee turvata erämaasoilla tapahtuva metsähanhen metsästysmahdollisuus. SSK pitää siis hyvänä asiana, että Kainuussa ja Lapissa metsähanhea saa metsästää aikarajoitteisesti elokuussa 2024.

Suomen Noutajakoira järjestö ry pitää nykytilanteessa perusteltuna asetusesitystä metsähanhen metsästyksen kieltämiseksi pääosassa maata metsästysvuosina 2024-2025.

Metsähanhen metsästäjä ja rengastaja Marko Palomaa on antanut lausunnon, jonka mukaan Pohjois-Pohjanmaan ”uudella” [sallitun metsästyksen] alueella esiintyy merihanhea, jotka lentävät välillä jopa 70 km:n päähän mantereen puolelle pelloille syömään, jolloin isolla alueella uudella Pohjois-Pohjanmaata pystyisi metsästäämään paremmin metsästystä kestävää merihanhea, alueella esiintyy myös vähiinsä kanadanhanhea. Heinäkuun lopulla ja elokuussa (taiga)metsähanhet alkavat lentämään ja kokoontuvat usein vanhoille turvekentille, etenkin jos siellä on kosteikko. Jos vanhalla turvekentällä ei ole viljelty mitään, niin siellä saa myös silloin metsästää metsähanhea. Pohjois-Pohjanmaan turvekenttien kosteikoilla on suosittua ruokkia sorsia, samalla lailla kuin esimerkiksi vaikkapa Peräseinäjoella, niin samalla on olemassa myös riski, että metsähanhet alkaisivat kulkea sorsaruokinoilla. Koska vanhat turvekentät ovat suosittuja metsähanhien keskuudessa, niin onko niissä tapahtuva hanhen pyynti sitten sitä perinteistä hanhen pyyntiä vaikka nyt se on mahdollista? Riskinä on toki myös se, että turvekentän kosteikoilla on vaikkapa kuusi miestä sorsajahdissa ilman viljaruokintaa ja sinne yrittää laskeutua 5 hanhen parvi, onko olemassa riski, että koko parvi tuhoutuu (samalla voidaan tuhota vahingossa jonkun suon koko metsähanhipopulaatio), vaikkakin on lakia ja kiintiötä noudatettu. Ja yleensä nuo turvekenttien kosteikot ovat helposti saavutettavissa, autoilla pääsee melkein viereen, jonka takia ne on suosittuja metsästyspaikkoja. Mikä on perinteistä metsähanhen pyyntiä? Pohjoisessa se on isoilta soilta pyyntiä, Kainuussa ja vaikkapa Pohjois-Karjalassa se on pystykorvaisten koiraroduilla haukkuun pyyntiä, molemmat ovat haastavia pyyntimuotoja enkä niitä moiti. Pohjoisen perinteinen pyyntimuoto vaatii toki isohkoja suoalueita ja etenkin semmoisia missä saa metsästää elokuun 20. päivänä, kuinka isolla osaa uudella Pohjois-Pohjanmaan alueita nämä asiat täytyvät? Esim. Utajärvi, Muhos, Vaala -alueilla tämä on mahdollista mutta entä vaikkapa Nivala? Miksi jahtia ei voisi avata Pohjois-Pohjanmaan uuden alueen sijasta Pohjois-Karjalan Ilomantsissa ja Lieksassa (+ Nurmes)? Pohjois-Karjalan alueilla on hyvä ja kestävä metsähanhikanta, joista on osoituksena esimerkiksi se, että kahdeksan vuoden aikana sieltä (Lieksa-Ilomantsi) alueelta on sulkasadon aikana rengastettu yli 100 metsähanhea, vaikka alue ei ole edes Suomen parasta hanhialuetta, mutta kanta on siellä vahva ja kestäisi metsästyksen. Hyvinä hanhivuosina Lieksa-Ilomantsi alueelta rengastetaan kahtena vuorokautena helposti yli 10 metsähanhea ja huonoina alle 10 metsähanhea. Rengastusten ohella olemme myös kirjanneet kaikki havainnot sulkasatoisista metsähanhista.

Suomen riistakeskus on järjestänyt riistanhoitoyhdistysten kuulemista varten 20.6-31.7.2024 välisenä aikana internetkyselyn, jonka kautta riistanhoitoyhdistykset voivat antaa lausuntonsa sähköisesti koskien lausuttavaa asiaa. Riistanhoitoyhdistyksistä yhteensä 19 vastasi lausuntopyyntöön. Enontekiön, Haapajärven-Reisjärven, Haapaveden, Hattulan-Kalvolan, Hyrynsalmen-Ristijärven, Hyvinkään, Kajaanin, Keski-Karjalan, Kurikan, Kurun, Lavian seudun, Orimattilan, Oulun, Paltamon, Sotkamon, Suolahden-Sumiaisten ja Vehkalahden-Haminan riistanhoitoyhdistyksillä ei ole huomautettavaa tai kannattavat esitystä.

Sallan riistanhoitoyhdistys esittää, että metsähanhen metsästyksen metsästäjäkohtainen saaliskiintiö olisi enintään kaksi metsähanhia vuodessa asetuksessa esitetyn yhden metsähanhen sijaan. Perusteluina Sallan rhy:n hallitus esittää seuraavaa: kahden hanhen saaliskiintiöllä ehkäistään se, ettei vahingossa ammutun ylimääräisen hanhen takia metsästäjä joudu tahtomattaan rikkomaan metsästyslakia. Saalismäärät ovat jääneet pieniksi vii-

kon mittaisen metsästysajan aikana, eikä metsästäjäkohtainen kahden metsähanhen saaliskiintiö vaarana metsähanhi kantaa. Muutaman vuoden ajan olleet metsästysrajoitukset ovat vaarantamassa pitkän, perinteisen lapinlaisen hanhenmetsästys kulttuurin. Saaliskiintiön nosto voisi säilyttää vanhan metsästystavan.

Ruoveden riistanhoitoyhdistys esittää, että metsästysalueet laajenevat esityksestä ja ovat yhtenäiset. Metsästysajat sovitetaan joustavasti muihin metsästysaikoihin. Tällöin koko itärajan alueella olevan keltaisen alueen ja sen yläpuolella olevan punaisen alueen metsästysaikojen esitetään olevan 20.8. klo 12.00 – 30.10 välinen aika. Esitetään lisäksi, että länsirannikon mereen rajoittuvat maakunnat sijoitetaan samaan metsästyksen aikaikkunaan.

Sisäministeriöllä, Poliisihallituksella, Rajavartiolaitoksella ja Svenska Lantbruksproducenternas Centralförbund SLC r.f:llä ei ole lausuttavaa.

Esitystä on muutettu lausuntojen perusteella siten, että metsästys olisi kiellettyä myös Lapin maakuntaan kuuluvissa Enontekiön, Inarin ja Utsjoen kunnissa. Muistiota on täydennetty lisäksi ministeriön tavoitteella kehittää kannanseuranta jatkossa: jotta jatkossa metsästysrajoitusten tarvetta voidaan arvioida kattavampien ja mahdollisimman ajantasaisten tietojen perusteella, ministeriö suosittaa, että Luke kehittää kannanseurantoja kattavammaksi etenkin tänä vuonna avattavilla uusilla metsästysalueilla ja nopeuttaa laskentojen raportointia.

7 Voimaantulo

Maa- ja metsätalousministeriön asetus ehdotetaan tulevaksi voimaan 20.8.2024 ja se olisi voimassa 31 päivään heinäkuuta 2025 asti.