

MAA- JA METSÄTALOUSMINISTERIÖN ASETUS METSON, TEEREN, PYYN JA RIEKON METSÄSTYKSEN KIELTÄMISESTÄ METSÄSTYSVUONNA 2024–2025

Pääasiallinen sisältö

Esitys perustuu heinä-elokuussa laskettujen riistakolmiolaskentojen tuloksiin, jotka osoittavat metsäkanalintukantojen kääntyneen osassa maata laskuun, mutta jatkaneen vahvalla tasolla osassa maata. Osassa maata kannat ovat keskimääräisellä tasolla ja riekkokanta suuressa osassa maata edelleen heikolla tasolla. Maa- ja metsätalousministeriön asetuksella kiellettäisiin metsästyslain (615/1993) 38 §:n nojalla metson, teeren, pyyn ja riekon metsästys eräissä maakunnissa ja kunnissa joko kokonaan tai metsästysaikaa lyhennettäisiin osittain.

Maa- ja metsätalousministeriö pyrkii tämän asetuksen avulla rajoittamaan metsästystä siten, että metsästystä harjoitetaan metsästyslaissa säädetyn kestäväen käytön periaatteen mukaisesti ja siten, että riistaeläinkannat eivät vaarannu. Esitetty asetus perustuu Suomen riistakeskuksen 14.8.2024 maa- ja metsätalousministeriölle tekemään esitykseen.

Metson metsästysasetuksen mukaista metsästysaikaa ei lyhennettäisi lainkaan alueella: Lapin maakuntaan kuuluvat Inarin, Kemijärven, Kittilän, Kolarin, Muonion, Pelkosenniemen, Pellon, Posion, Rovaniemen, Sallan, Savukosken, Sodankylän ja Ylitornion kunnat, Pohjois-Karjalan maakuntaan kuuluvat Heinäveden, Ilomantsin, Joensuun, Kiteen, Kontiolahden, Liperin, Outokummun, Polvijärven, Rääkkylän ja Tohmajärven kunnat sekä Pohjois-Pohjanmaan maakuntaan kuuluvat Kuusamon, ja Taivalkosken kunnat. Tällä alueella olisi siten sallittu myös urosmetson talvimetsästys 10.-31.1. Muualla maassa metsästysaikaa lyhennettäisiin pääosin joulukuun tai marraskuun 10 päivään saakka. Keski-Pohjanmaalla metson metsästys päättyisi 10.10. Uudenmaan ja Varsinais-Suomen maakunnissa metson metsästys olisi sallittua metsästysasetuksen mukaisesti 10.-30.9. välisenä aikana.

Teeren metsästysasetuksen mukaista metsästysaikaa ei lyhennettäisi lainkaan alueella: Lapin maakuntaan kuuluvat Inarin, Kemijärven, Kittilän, Kolarin, Muonion, Pelkosenniemen, Pellon, Posion, Rovaniemen, Sallan, Savukosken, Sodankylän ja Ylitornion kunnat sekä Pohjois-Pohjanmaan maakuntaan kuuluvat Kuusamon ja Taivalkosken kunnat. Tällä alueella olisi siten sallittu myös urosteeren talvimetsästys 10.-31.1. Muualla maassa, kuten Kainuussa ja Pohjois-Karjalassa, teeren metsästysaikaa lyhennettäisiin pääosin marraskuun 10 päivään saakka. Teeren metsästys kiellettäisiin kokonaan Varsinais-Suomen maakunnassa.

Pyy metsästysaikaa lyhennettäisiin lähes koko maassa, Satakunnan maakuntaa lukuun ottamatta.. Pohjois-Suomessa, Kaakkois-Suomessa, Kymenlaaksossa ja Uudellamaalla pyyn metsästysaika päättyisi lokakuun 10 päivänä. Muualla maassa pyyn metsästysaika olisi lyhennetty 10.9.-10.11.

Riekon metsästys kiellettäisiin kokonaan Etelä-Pohjanmaan, Kainuun, Keski-Pohjanmaan, Keski-Suomen, Pohjanmaan, Pohjois-Karjalan ja Pohjois-Savon maakunnissa,

Pohjois-Pohjanmaan eteläosissa ja osassa Lapin maakuntaa. Suomen riistakeskuksen esityksessä on tarkasteltu riekon pitkäaikaista kehitystä tarkemmin 21-vuoden, 14-vuoden ja 7-vuoden aikajaksoilla 50x50 km ruuduilla. Riekon kannankehitys on ollut erittäin negatiivinen viimeiset 30 vuotta muualla paitsi Ylä-Lapissa. Viimeisten kahden vuoden aikana 7-vuotisjaksolla tarkasteltuna riekon kanta näyttäisi kasvaneen laajalla alueella Pohjois-Suomessa, lukuun ottamatta Lounais-Lappia. Tämän perusteella ainakin lyhyellä aikavälillä riekon taantuma olisi pysähtynyt Lapissa-Koillismaalla. Tämä on ollut peruste viime vuosina sallia riekonmetsästystä vapaammin Keski-Lapissa ja Koillismaalla. Riekon metsästyskieltoa laajennettaisiin Kemijärven ja Pudasjärven kuntiin.

1 Nykytila

Metsästyslain 20 §:n 1 momentin mukaan metsästystä on harjoitettava kestävän käytön periaatteiden mukaisesti ja siten, että riistaeläinkannat eivät vaarannu, luontoa ei tarpeettomasti vahingoiteta, riistakantaa ei vaaranneta eikä eläimille tuoteta tarpeetonta kärsimystä. Metsästyslain järjestelmässä riistaeläinlajien metsästämistä rajoitetaan ensisijaisesti metsästyslain 37 §:n nojalla valtioneuvoston asetuksella säädetyllä vuosittaisella yleisellä rauhoitusajalla. Yleisistä rauhoitusajoista säädetään metsästysasetuksen (666/1993) 24 §:ssä.

Metsästysasetuksen 24 § yleisiä rauhoitusajoja muutettiin vuonna 2018 valtioneuvoston asetuksella (392/2018) siten, että metson, teeren ja pyyn metsästysaika jatkuu syyskuun 10 päivästä joulukuun 10 päivään saakka. Lisäksi sallittiin myös urosteeren ja urosmetson talvimetsästys 10.–31.1. osassa maata. Tarkoituksena on, että normaaleina lintuvuosina metsästysaika voisi jatkua suurin piirtein aiemman käytännön mukaisesti ja hyvinä lintuvuosina syksyinen metsästysaika voisi jatkua joulukuun loppuun saakka. Urosteeren ja urosmetson talvimetsästys 10.–31.1. sallittaisiin vain erityisen hyvinä runsaiden kantojen vuosina, kun saatavilla on riittävät laskentatiedot kannan runsauden varmistamiseen.

Metsästysasetuksen 24 §:n 1 momentin 21 kohdassa on säädetty rauhoitetuksi naarasteeri joulukuun 11 päivästä syyskuun 9 päivään ja urosteeri Etelä-Pohjanmaan, Kainuun, Keski-Pohjanmaan, Keski-Suomen, Pohjanmaan, Pohjois-Karjalan, Pohjois-Pohjanmaan, Pohjois-Savon ja Lapin maakunnissa joulukuun 11 päivästä tammikuun 9 päivään ja helmikuun 1 päivästä syyskuun 9 päivään sekä muualla maassa joulukuun 11 päivästä syyskuun 9 päivään.

Metsästysasetuksen 24 §:n 1 momentin 22 kohdassa on säädetty rauhoitetuksi pyy joulukuun 11 päivästä syyskuun 9 päivään, naarasmetso Uudenmaan ja Varsinais-Suomen maakunnissa lokakuun 1 päivästä syyskuun 9 päivään ja muualla maassa joulukuun 11 päivästä syyskuun 9 päivään ja urosmetso Etelä-Pohjanmaan, Kainuun, Keski-Pohjanmaan, Keski-Suomen, Pohjanmaan, Pohjois-Karjalan, Pohjois-Pohjanmaan, Pohjois-Savon ja Lapin maakunnissa joulukuun 11 päivästä tammikuun 9 päivään ja helmikuun 1 päivästä syyskuun 9 päivään ja Uudenmaan ja Varsinais-Suomen maakunnissa lokakuun 1 päivästä syyskuun 9 päivään sekä muualla maassa joulukuun 11 päivästä syyskuun 9 päivään.

Metsästysasetuksen 24 §:n 1 momentin 19 kohdassa on säädetty riekon yleinen rauhoitusaika Pohjois-Savon, Pohjois-Karjalan, Etelä-Pohjanmaan, Keski-Pohjanmaan, Pohjanmaan, Keski-Suomen, Pohjois-Pohjanmaan, Kainuun ja Lapin maakuntien alueella lukuun ottamatta Enontekiön, Inarin ja Utsjoen kuntia 1.11.–9.9. sekä Enontekiön, Inarin ja Utsjoen kunnissa 1.4.–9.9. ja muualla maassa koko vuoden.

Metson, teeren, pyyn ja riekon metsästystä säätelee myös Euroopan parlamentin ja neuvoston direktiivi 2009/147/EY luonnonvaraisten lintujen suojelusta, jäljempänä *lintudirektiivi*. Metso, teeri, pyy ja riekko kuuluvat lintudirektiivin 1 artiklassa tarkoitettuihin lajeihin ja liitteen II B-osan lajeihin. Lintudirektiivin 2 artiklan mukaan jäsenvaltioiden on toteutettava kaikki tarvittavat toimenpiteet 1 artiklassa tarkoitettujen lintulajien kantojen ylläpitämiseksi sellaisella tasolla, joka vastaa erityisesti ekologiaa, tieteellisiä ja sivistyksellisiä vaatimuksia ottaen huomioon taloudelliset ja virkistykseen liittyvät vaatimukset, taikka näiden kantojen mukauttamiseksi tähän tasoon. Lintudirektiivin 7 artiklan mukaan liitteessä II lueteltujen lajien kantojen koon, maantieteellisen levinneisyyden ja lisääntymisnopeuden takia koko yhteisössä niitä voidaan metsästä kansallisen lainsäädännön mukaisesti. Liitteessä II olevassa B-osassa lueteltuja lajeja saa metsästä vain niissä jäsenvaltioissa, joista on siinä maininta. Jäsenvaltioiden on varmistettava, että lajien metsästys ei vaaranna suojelutoimenpiteitä niiden levinneisyysalueella. Edelleen 7 artiklan mukaan jäsenvaltion on varmistettava, että metsästys harjoitettuna voimassa olevien kansallisten toimenpiteiden mukaisesti vastaa kyseisten lintulajien järkevän hyödyntämisen ja ekologisesti tasapainoisen sääntelyn periaatteita ja että tämä käytäntö näiden lajien ja etenkin muuttavien lajien kantojen osalta on sopusoinnussa 2 artiklasta seuraavien toimenpiteiden kanssa.

Metsästyslain 38 § on muutettu 1.8.2017 voimaan tulleella lailla (504/2017). Sen mukaan, jos riistaeläinlajin kanta heikkenee pysyvästi tai tilapäisesti lajin esiintymisalueella tai osalla esiintymisaluetta, voidaan maa- ja metsätalousministeriön asetuksella kyseisen riistaeläinlajin metsästystä rajoittaa tai se voidaan kieltää kokonaan. Riistaeläinlajin metsästystä voidaan rajoittaa tai se voidaan kieltää myös, jos tavoiteltava riistaeläinlajin leviäminen tai metsästyksen tarkoituksenmukainen järjestäminen sitä edellyttää. Metsästyksen rajoittaminen voi tarkoittaa myös velvoitetta merkitä saalis tunnistemerkillä. Rajoitus tai kieltä voi olla voimassa korkeintaan kolme vuotta. Jos riistaeläinlajin kanta voimistuu elinvoimaiseksi, rajoitus tai kieltä tulee kumota ennen määräajan päättymistä. Rajoitus tai kieltä voi olla: 1) alueellinen; 2) ajallinen; 3) saaliseläimen sukupuolta koskeva; 4) metsästäjäkohtainen saaliskiintiö; tai 5) pyyntivälinettä tai pyyntimenetelmää koskeva. Rajoituksesta, kiellosta tai tunnistemerkistä säädetään tarkemmin maa- ja metsätalousministeriön asetuksella. Maa- ja metsätalousministeriön on kuultava ennen asetuksen antamista niitä riistanhoitoyhdistyksiä, joiden toiminta-alueella rajoitus tai kieltä koskee.

Kielto tai rajoitus voidaan asettaa joustavasti ympäri vuoden. Kysymyksessä on siten erityisesti vuosittaisten kannanvaihteluiden perusteella tapahtuvan tilapäisen metsästyksen säätelyn mahdollistamiseksi säädetty toimivalta, jota korostaa toisaalta velvoite kumota kieltä tai rajoitus ennen määräajan päättymistä, jos riistaeläinkanta voimistuu elinvoimaiseksi. Kysymyksessä ei siis ole mihinkään tiettyyn uhanalaisuusarviointiin sidottu toimivalta, vaan riistakantojen vuotuisen vaihtelun seurannan perusteella sovellettu toimivalta. Tältä osin aiempaa käytäntöä ei ole ollut tarkoitus muuttaa, mutta

sitä on tarpeen edelleen kehittää yhteistyössä Suomen riistakeskuksen ja Luonnonvarakeskuksen asiantuntijoiden kanssa. Käytännössä alueelliset rajaukset tulee toteuttaa selkeästi siten, ettei niiden alueellisesta ulottuvuudesta synny epäselvyyttä.

Maa- ja metsätalousministeriön asetuksella (924/2023) metson, teeren, pyyn ja riekon metsästyksen kieltämisestä metsästysvuonna 2023–2024 oli kielletty osassa maata riekon, pyyn ja teeren metsästyksen sekä lyhennetty metson, teeren, pyyn ja riekon metsästysaika.

2 Metsästysrajoitusten valmistelu 2024, Suomen riistakeskuksen esitys 14.8.2024 liitteenä

Metsästysrajoitusten valmistelu perustuu Luonnonvarakeskuksen riistakolmiolaskennoista saataviin kuluvan kesän tuoreisiin metsäkanalintukantojen laskentatietoihin sekä Ylä-Lapin riekkojen linjalaskentoihin. Vuonna 2024 riistakolmiolaskennat suositeltiin tehtäväksi 27.7.–11.8. välisenä aikana. Luonnonvarakeskus on kehittänyt laskentatulosten palauttamiseen sähköisen järjestelmän, jolla tulokset saadaan nopeasti käyttöön. Keskiviikkoon 14.8. mennessä laskennoista oli saatu 898 riistakolmion tulokset, joten laskentojen suorittaminen onnistui erittäin hyvin. Lisäksi Ylä-Lapin riekkojen linjalaskennasta oli käytettävissä alustavat, mutta jo hyvin kattavat tulokset (Kuva 1).

Esitys perustuu Suomen riistakeskuksen 14.8.2024 tekemään esitykseen metsäkanalintujen metsästysajoiksi metsästysvuonna 2024–2025. Esitys on muistion liitteenä. Rajoituksien valmistelussa on pyritty yksinkertaistamaan sääntelyä siten, että alueelliset rajaukset noudattavat lintukantojen tilan perusteella arvioituja mahdollisimman suuria yhtenäisiä alueita ja mikäli metsästysaika katsotaan tarpeelliseksi rajoittaa, käytetään pääsääntöisesti joko yhden kuukauden (10.9.–10.10.), kahden kuukauden (10.9.–10.11.) tai kolmen kuukauden metsästysaika (10.9.–10.12.) tai rauhoitusta kokonaan.

Metsästysaikoja määrittäessään Suomen riistakeskus käytti riistakolmiolaskentatulosten analysoinnissa Itä-Suomen yliopiston ja Suomen riistakeskuksen kehittämää tietokonesovellusta, joka sisältää tilastollista mallinnusta ja antaa monipuoliset tiedot lintukantojen kehityksestä. Käytettävä kanalintusovellus tuottaa monipuolisemmin alueellisella tasolla, 50x50 kilometrin ja 25x25 kilometrin ruuduilla tarkasteltavan kuvan alueen lintukantojen kehityksestä kuin esimerkiksi Luonnonvarakeskuksen sivustolla esitetyt riistakeskusaluekohtaiset ja riistanhoitoyhdistyskohtaiset pelkistetyt tiedot.

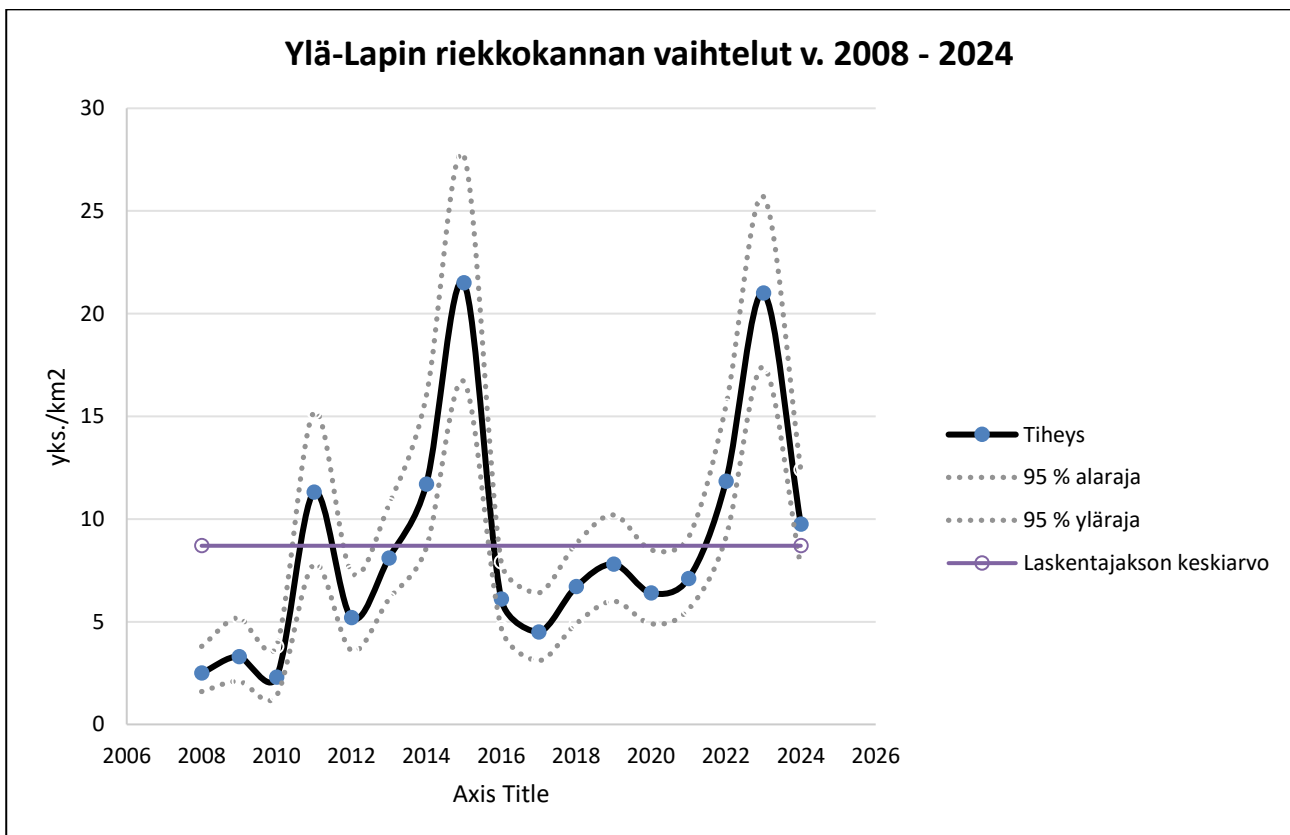
Riistakolmiolaskennat osoittavat, että metsokannan pitkäaikainen kehityssuunta on tarkastelujaksolla suurimmassa osassa maata nouseva, osin vakaata. Teerikannan pitkäaikainen kehityssuunta on tarkastelujaksolla lähes koko maassa vakaa tai nouseva. Varsinais-Suomessa ja läntisellä Uudellamaalla sekä Pirkanmaan ja Keski-Suomen rajaseudulla pitkäaikainen kehityssuunta on laskeva. Pyykannan pitkäaikaisen kehityssuunnan osalta Suomi jakautuu karkeasti kahtia pohjois-eteläsuunnassa noin Oulu-Kuhmo-linjan kohdalta. Linjan eteläpuolella kehityssuunta on pääosin vakaa lukuun ottamatta kaakkoisimman Suomen laskevaa kehitystä. Oulu-Kuhmo-linjan pohjois-

puolella pitkäaikainen kehityssuunta on laskeva lukuun ottamatta pyyn levinneisyysalueen pohjoisrajaa, jossa kehityssuunta on nouseva, mutta pyykanta edelleen harvalukuinen.

Metso- ja teerikannat säilyivät Lapin ja Koillismaan alueella edellisvuosien vahvalla tasolla. Urosmetsön ja –teeren talvimetsästys voitaisiin edelleen sallia rajatuilla alueilla. Teerikannan tiheys laski erityisesti Kainuussa, Pohjois-Karjalassa ja Varsinais-Suomessa sekä hieman loivemmin myös Pohjanmaalla, Pohjois-Pohjanmaalla, Pohjois-Savossa ja Uudellamaalla. Kanta kuitenkin toisaalta kasvoi selvästi Etelä-Savossa, Kanta-Hämeessä ja Pirkanmaalla. Metsästysaikoja lyhennettäisiin pääsääntöisesti ja teeren metsästys kiellettäisiin kokonaan Varsinais-Suomessa.

Pyyn kokonaistilanne on samansuuntainen kuin edellisvuonna, mutta kuluvan vuoden tiheydet ovat pääosin edellisvuotta heikompia, laskentahistoriassa keskimääräisiä tai sitä heikompia. Pyyn kanta on edelleen harva muun muassa maan pohjoisosissa, joten pyyn metsästysaikaa lyhennettäisiin monilla alueilla.

Riekkon kanta on edelleen heikko laajoilla alueilla maan keskiosissa ja osin myös maan pohjoisosissa, joten sen metsästys kiellettäisiin kokonaan edelleen suuressa osassa maata edellisvuosien tapaan. Ylä-Lapissa riekkon kanta on linjalaskentojen alustavien tulosten perusteella laskenut merkittävästi edellisen vuoden huipusta, mutta on edelleen keskimääräistä tiheimmällä tasolla.



Kuva 1. Ylä-Lapin riekkokannan vaihtelut v. 2008-2024. Alustavat tulokset 13.8.2024. Lähde: LUKE / Antti Paasivaara.

3 Metsästyksen rajoittaminen ja kieltäminen metsästysvuonna 2024–2025

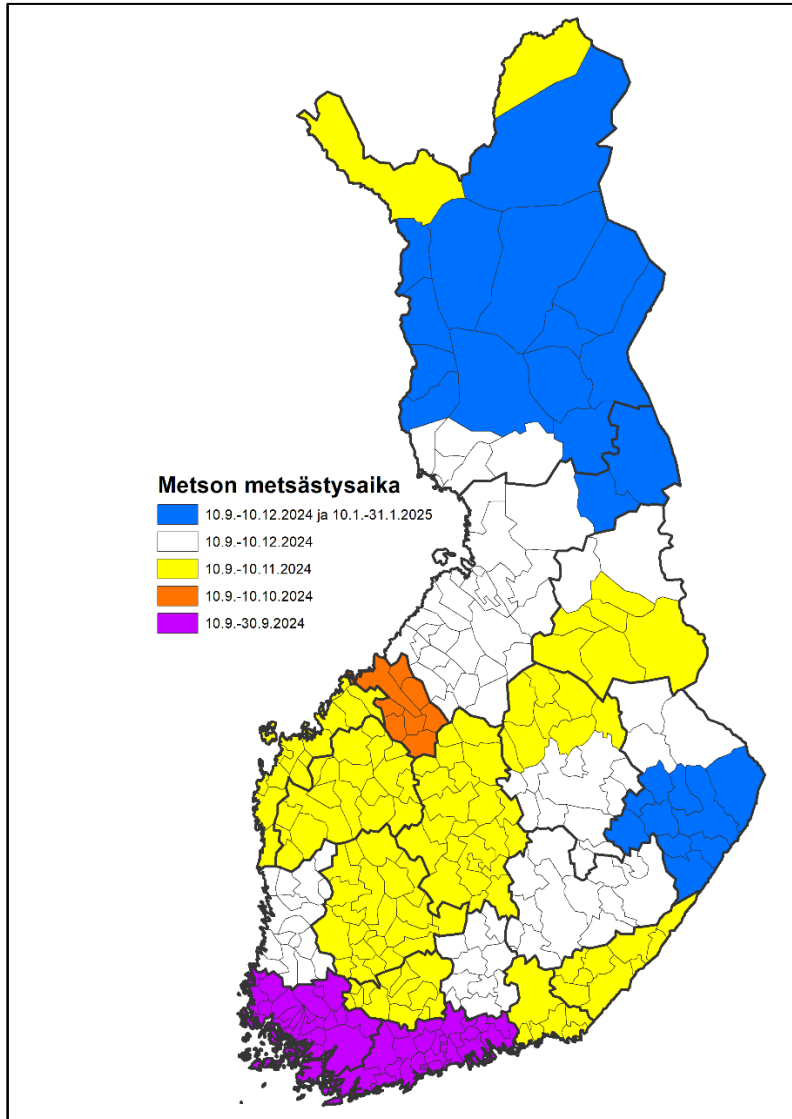
Maa- ja metsätalousministeriön asetuksella kielletäisiin metson, teeren, pyyn ja riekon metsästyksen Suomen riistakeskuksen esityksen mukaisesti metsästysvuonna 2024–2025. Osalla lajeista ja alueista metsästyksen kieltäisiin kokonaan ja osalla metsästysaikaa lyhennettäisiin.

1 § Metson metsästyksen rajoittaminen

Ensimmäisessä momentissa lyhennettäisiin metson metsästysaikaa siten, että metsästysaika olisi 10.9.–10.10. Keski-Pohjanmaan maakunnassa.

Toisessa momentissa lyhennettäisiin metson metsästysaikaa siten, että metsästysaika olisi 10.9.–10.11. Etelä-Karjalan, Etelä-Pohjanmaan, Kanta-Hämeen, Keski-Suomen, Kymenlaakson, Pirkanmaan ja Pohjanmaan maakunnissa, Pohjois-Savon maakuntaan kuuluvissa Iisalmen, Kiuruveden, Keiteleellä, Lapinlahden, Pielaveden, Rautavaaran, Sonkajärven ja Vieremän kunnissa, Kainuun maakuntaan kuuluvissa Hyrynsalmen, Kajaanin, Kuhmon, Paltamon, Ristijärven ja Sotkamon kunnissa sekä Lapin maakuntaan kuuluvissa Enontekiön ja Utsjoen kunnissa.

Kolmannessa momentissa kieltäisiin urosmetson talvimetsästyksen kokonaan tammi-kuussa 2024 Etelä-Pohjanmaan, Kainuun, Keski-Pohjanmaan, Keski-Suomen, Pohjois-Savon ja Pohjanmaan maakunnissa, Lapin maakuntaan kuuluvissa Enontekiön, Kemin, Keminmaan, Ranuan, Simon, Tervolan, Tornion ja Utsjoen kunnissa, Pohjois-Karjalan maakuntaan kuuluvissa Juuan, Lieksan ja Nurmeksen kunnissa sekä Pohjois-Pohjanmaan maakunnassa lukuun ottamatta Kuusamon ja Taivalkosken kuntia.



2 §

Teeren metsästys

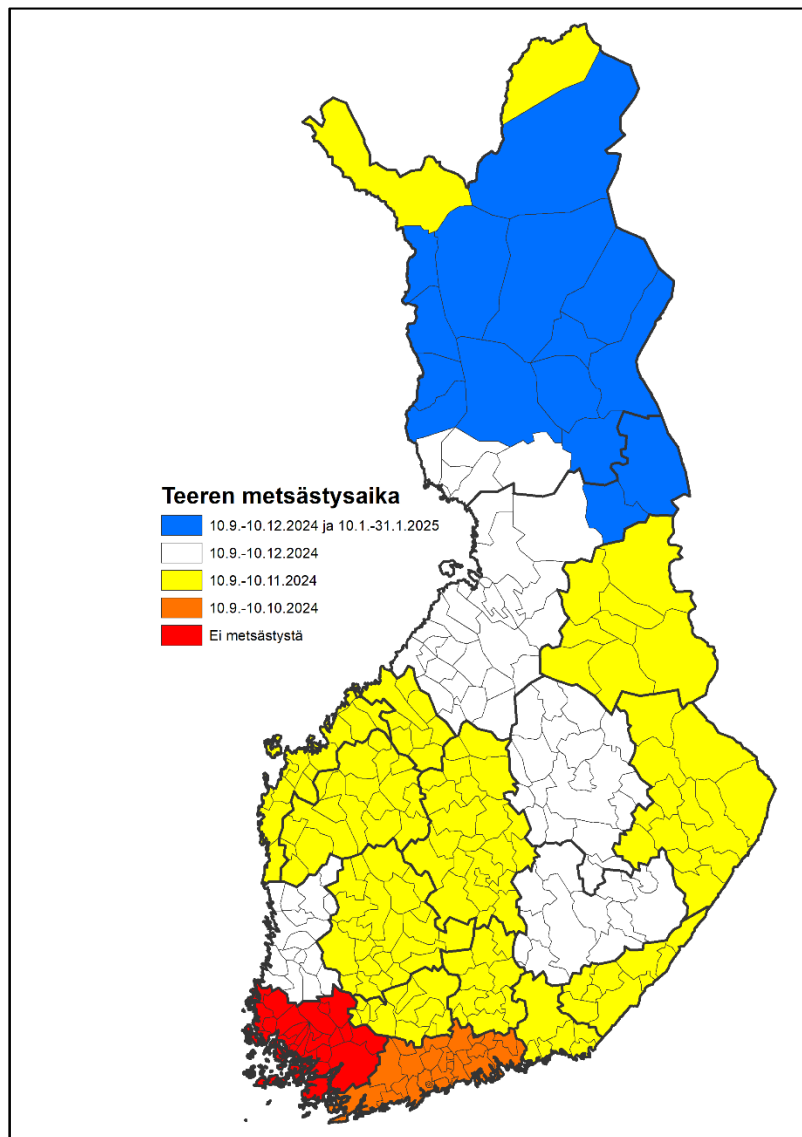
Ensimmäisessä momentissa kiellettäisiin kokonaan teeren metsästys Varsinais-Suomen maakunnassa.

Toisessa momentissa lyhennettäisiin teeren metsästysaikaa siten, että metsästysaika olisi 10.9.–10.10. Uudenmaan maakunnassa.

Kolmannessa momentissa lyhennettäisiin teeren metsästysaika siten, että metsästysaika olisi 10.9.–10.11. Etelä-Karjalan, Etelä-Pohjanmaan, Kainuun, Kanta-Hämeen, Keski-Pohjanmaan, Keski-Suomen, Kymenlaakson, Pirkanmaan, Pohjanmaan, Pohjois-Karjalan ja Päijät-Hämeen maakunnissa sekä Lapin maakuntaan kuuluvissa Enontekiön ja Utsjoen kunnissa.

Neljännessä momentissa kiellettäisiin urosteeren talvimetsästys kokonaan tammi-kuussa 2024 Etelä-Pohjanmaan, Kainuun, Keski-Pohjanmaan, Keski-Suomen ja Pohjanmaan, Pohjois-Karjalan ja Pohjois-Savon maakunnissa, Lapin maakuntaan kuuluvissa Enontekiön, Kemin, Keminmaan, Ranuan, Simon, Tornion ja Utsjoen kunnissa

sekä Pohjois-Pohjanmaan maakunnassa lukuun ottamatta Kuusamon ja Taivalkosken kuntia.

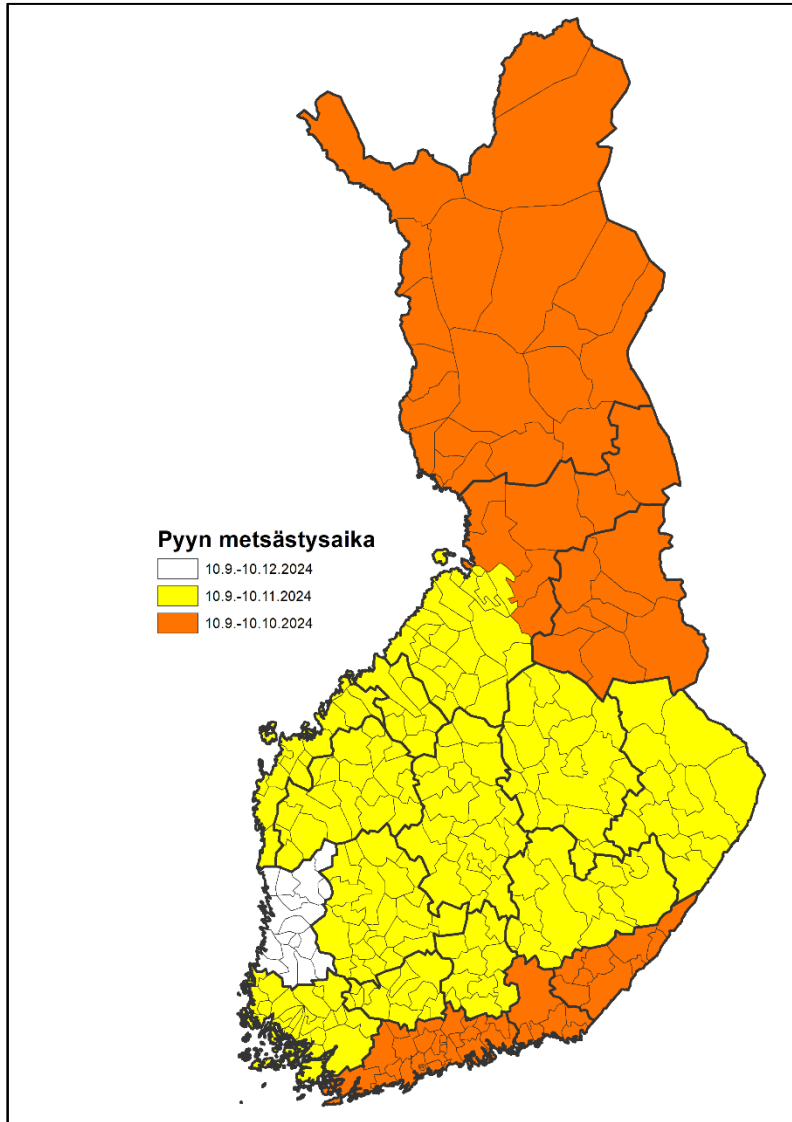


3 §

Pyyn metsästys

Ensimmäisessä momentissa lyhennettäisiin pyyn metsästysaika siten, että metsästysaika olisi 10.9.–10.10. Etelä-Karjalan, Lapin, Kainuun, Kymenlaakson ja Uudenmaan maakunnissa sekä Pohjois-Pohjanmaan maakuntaan kuuluvissa Iin, Kuusamon, Oulun, Pudasjärven, Taivalkosken, Utajärven ja Vaalan kunnissa.

Toisessa momentissa lyhennettäisiin pyyn metsästysaikaa siten, että metsästysaika olisi 10.9.–10.11. Etelä-Savon, Kanta-Hämeen, Keski-Pohjanmaan, Keski-Suomen, Lapin, Pirkanmaan, Pohjanmaan, Pohjois-Karjalan, Pohjois-Savon, Päijät-Hämeen ja Varsinais-Suomen maakunnissa Muualla maassa eli Satakunnan maakunnassa pyyn metsästysaika olisi 10.9.–10.12.

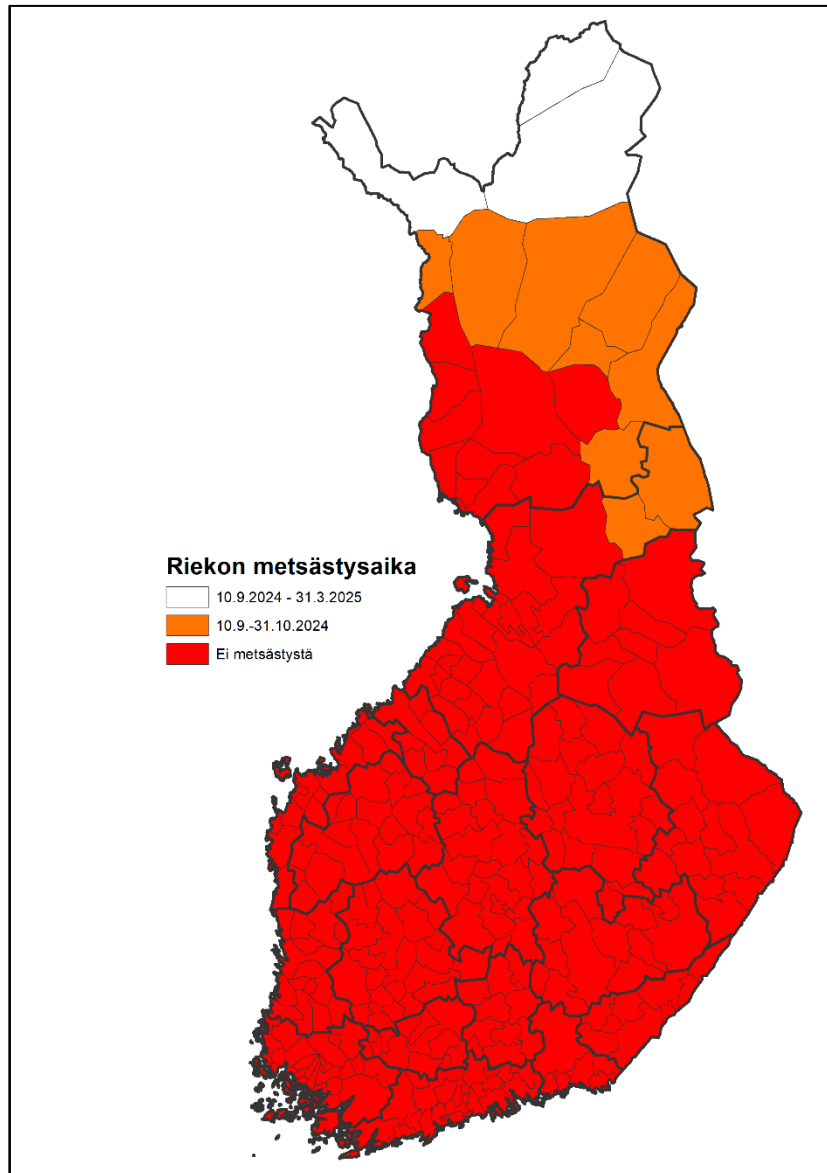


4 §

Riekkon metsästys

Pykälässä kiellettäisiin riekkon metsästys kokonaan Etelä-Pohjanmaan, Kainuun, Keski-Pohjanmaan, Keski-Suomen, Pohjanmaan, Pohjois-Karjalan ja Pohjois-Savon maakunnissa, Lapin maakuntaan kuuluvissa Kemijärven, Kemin, Keminmaan, Kolariin, Pellon, Ranuan, Rovaniemen, Simon, Tervolan, Tornion ja Ylitornion kunnissa sekä Pohjois-Pohjanmaan maakunnassa lukuun ottamatta Kuusamon ja Taivalkosken kuntia.

Lapin maakuntaan kuuluvissa Kittilän, Muonion, Pelkosenniemen, Posion, Sallan, Savukosken ja Sodankylän kunnissa sekä Pohjois-Pohjanmaan maakuntaan kuuluvissa Kuusamon ja Taivalkosken kunnissa riekkoja voidaan metsästä metsästysasetuksen mukaisesti 10.9.-31.10. välisenä aikana ja Ylä-Lapissa normaalisti 10.9.2023–31.3.2024 välisenä aikana.



4 Esityksen vaikutukset

Esitetyt metson, teeren, pyyn ja riekon metsästysajan lyhentämiset lopusta vähentäisivät merkittävästi syksyn metsästyskauden aikana saaliiksi saatavien lintujen määrää kyseisillä alueilla, verrattuna tilanteeseen, että asetusta ei annettaisi. Metsästysasetuksessa rauhoitusaikojä on kuitenkin vuonna 2018 muutettu siten, että erityisen hyvinä lintuvuosina voidaan sallia myös urosmetson ja urosteeren talvimetsästystä. Teerellä ja metsolla metsästysaika jatkuisi suuressa osassa maata 10. joulukuuta saakka ja lisäksi myös urosmetson ja urosteeren talvimetsästyksen aikaa sallittaisiin Pohjois- ja Itä-Suomessa rajatulla alueella.

Suomessa tehdyissä tutkimuksissa ja selvityksissä on todettu metsästyksen painottuvan selvästi metsästyskauden alkupuolelle. Metso- ja teerisaaliista lähes 80 % on saatu saaliiksi ensimmäisen kuukauden aikana (Metsästäjä-lehti 3/2020). Loppukauden saalis on poikkeuksetta ollut huomattavasti pienempi kuin alkukauden saalis. Toisaalta

myöhemmin syksyllä ja talvella saaliiksi päätyy todennäköisemmin luontaisesta kuolleisuuden välttäneitä vanhempia lintuja, jotka ovat arvokkaampia kannan lisääntymisen kannalta.

Suomen riistakeskuksen esityksen mukaan lyhennykset metsästysaikoihin on syytä tehdä aina loppupäästä, jolloin pyynti saadaan painotettua nuoriin lintuihin. Suomen riistakeskuksen näkemyksen mukaan metson, teeren tai pyyn metsästysajan tulisi olla syksyllä yksi, kaksi tai kolme kuukautta riippuen lintulajin kannan kehityksestä alueella. Lisäksi hyvässä kehitystilanteessa voitaisiin sallia urosmetson tai -teeren metsästys tammikuussa. Vastaavasti erittäin huonossa tilanteessa laji olisi syytä rauhoittaa alueella kokonaan.

Urosmetsoa ja -teertä voitiin metsästä tammikuussa 2020, 2021, 2022, 2023 ja 2024 rajatuilla alueilla ensimmäisen kerran vuosina 2014 ja 2018 tehtyjen asetusmuutosten jälkeen. Metsähallituksen teettämässä opinnäytetyössä (Salonen Eero, Tampereen ammattikorkeakoulu 2022) tutkittiin lupametsästäjiltä kerätystä saalispalautteesta tammikuun metsästysjaksoilta vuosina 2020-2022 saatua urosteerten ja -metsojen saalista. Tulosten perusteella tammijahdin ja saalismäärät ja metsästysverotus olivat hyvin maltillisia ja kestäväällä tasolla. Lupametsästäjien urosmetsojen kokonaissaalis valtion alueilla vaihteli eri vuosina 190 – 330 yksilön välillä ja vastaavasti urosteerien saalismäärät 220 – 430 yksilön välillä. Lupametsästäjien metsästysverotus tammikuun jahdissa on maksimissaan ollut vain 1,3 % tietyn alueen metsokannasta ja 1,0 % tietyn alueen teerikannasta. Saalistiedon perusteella tammikuun metsästyksen vaikutus lintukantoihin oli todennäköisesti pieni.

Riekon metsästyksen kieltäminen kokonaan Etelä-Pohjanmaan, Kainuun, Keski-Pohjanmaan, Keski-Suomen, Pohjanmaan, Pohjois-Karjalan ja Pohjois-Savon maakunnissa sekä pääosassa Pohjois-Pohjanmaan maakuntaa ja Lapin eteläosissa muuttaisi aiempaa metsästyskieltoalueen rajausta siten, että metsästysalue edelleen pienenesi Lapissa alueella, jolla riekkokanta on vahvistunut 7 vuoden jaksolla. Kemijärvi ja Pudasjärvi rajattaisiin myös riekon metsästysalueen ulkopuolelle, koska kanta on siellä hyvin harva. Esitys estää metsästyksen kantaa heikentävän vaikutuksen harvan kannan alueella kokonaan ja lisää todennäköisyyttä, että harvan kannan kasvu jatkuisi, verrattuna tilanteeseen, että asetusta ei annettaisi ja metsästys olisi sallittua lokakuun loppuun saakka. Riekon metsästyksen salliminen Lapin maakuntaan kuuluvissa Kittilän, Muonion, Pelkosenniemen, Posion, Sallan, Savukosken ja Sodankylän kunnissa sekä Pohjois-Pohjanmaan maakuntaan kuuluvissa Kuusamon ja Taivalkosken kunnassa lisää kantaan kohdistuvaa painetta tällä alueella, mutta sen ei arvioida vaarantavan kanta, koska kanta on pääsääntöisesti kasvanut alueella viimeisen 7 vuoden jaksolla.

Asetuksen arvioidaan mahdollistavan edelliseen vuoteen verrattuna pienemmän kokonaissaaliin. Asetuksen arvioidaan mahdollistavan pienemmän saaliin talvimetsästyksessä, koska sitä ei sallittaisi Kainuussa ja Pohjois-Savossa, eikä Pohjois-Pohjanmaan pääosassa, ja Pohjois-Karjalassa se rajattaisiin vain maakunnan eteläosaan ja metson metsästykseseen. Koska kanalintukannat jatkoivat pääosassa Lappia ja Koillismaata edelleen edellisvuoden vahvalla tasolla, voidaan verotusastetta sallia korkeampana, eikä metsästyksen arvioida vaarantavan kantoja.

Esityksen arvioivan mahdollistavan metsäkanalintujen metsästyspäivien säilymisen edellisten vuosien tasolla ja siten riistatalouden tuottaman hyvinvoinnin erityisesti suurimmassa osassa Pohjois-Suomea lähes edellisen vuoden tasolla. Asetus mahdollistaa myös metsästysmatkailun aluetaloudellisen vaikutuksen varsinkin tammikuussa.

5 Asian valmistelu

Maa- ja metsätalousministeriössä on valmisteltu virkatyönä yhteistyössä Suomen riistakeskuksen kanssa esitys maa- ja metsätalousministeriön asetukseksi metson, teeren, pyyn ja riekon metsästyksen kieltämisestä metsästysvuonna 2024–2025. Esitys metsästyksen kielloista perustuu Suomen riistakeskuksen 14.8.2024 ministeriölle toimitamaan esitykseen. Valmistelussa käytettävissä oli 898 riistakolmion tulokset sekä Ylä-Lapin riekkojen linjalaskennan tulokset.

Asetusluonnoksesta pyydettiin lausuntoja seuraavilta tahoilta: ympäristöministeriö, Luonnonvarakeskus (LUKE), Suomen riistakeskus, riistanhoitoyhdistykset, Saamelaiskäräjät, Suomen ympäristökeskus, Metsähallitus, Maa- ja metsätaloustuottajain Keskusliitto (MTK), Svenska lantbruksproducenternas centralförbund (SLC), Maanomistajain liitto – Jordägarnas förbund ry, Suomen Luonnonsuojeluliitto, WWF Suomi, BirdLife Suomi ry, Suomen Metsästäjäliitto ry, Natur och Miljö r.f., Luonto-Liitto, Suomen Kennelliiton metsästyskoiratyöryhmä, Suomen Pystykorvajärjestö ry, Saksanseisojakerho ry, Kanakoirakerho ry, Metsästysspanielit ry sekä Luonnonsuojeluliitto Tapiola ry.

Suomen riistakeskus järjesti riistanhoitoyhdistyksille sähköisen kyselyn, jonka kautta riistanhoitoyhdistyksiä pyydetään antamaan lausuntonsa.

Lausunnoissa todettiin seuraavaa:

6 Voimaantulo

Maa- ja metsätalousministeriön asetus ehdotetaan tulevaksi voimaan 10.9.2024.

Liite 1 Suomen riistakeskuksen esitys metsäkanalintujen metsästysajoiksi metsästysvuonna 2024–2025, 14.8.2024.