

MAA- JA METSÄTALOUSMINISTERIÖN ASETUS METSON, TEEREN, PYYN JA RIEKON METSÄSTYKSEN KIELTÄMISESTÄ METSÄSTYSVUONNA 2024–2025

Pääasiallinen sisältö

Esitys perustuu heinä-elokuussa laskettujen riistakolmiolaskentojen tuloksiin, jotka osoittavat metsäkanalintukantojen kääntyneen osassa maata laskuun, mutta jatkaneen vahvalla tasolla osassa maata. Osassa maata kannat ovat keskimääräisellä tasolla ja riekkokanta suuressa osassa maata edelleen heikolla tasolla. Maa- ja metsätalousministeriön asetuksella kiellettäisiin metsästyslain (615/1993) 38 §:n nojalla metson, teeren, pyyn ja riekon metsästys eräissä maakunnissa ja kunnissa joko kokonaan tai metsästysaikaa lyhennettäisiin osittain.

Maa- ja metsätalousministeriö pyrkii tämän asetuksen avulla rajoittamaan metsästystä siten, että metsästystä harjoitetaan metsästyslaissa säädetyn kestäväen käytön periaatteen mukaisesti ja siten, että riistaeläinkannat eivät vaarannu. Esitetty asetus perustuu Suomen riistakeskuksen 14.8.2024 maa- ja metsätalousministeriölle tekemään esitykseen.

Metson metsästysasetuksen mukaista metsästysaikaa ei lyhennettäisi lainkaan alueella: Lapin maakuntaan kuuluvat Inarin, Kemijärven, Kittilän, Kolarin, Muonion, Pelkosenniemen, Pellon, Posion, Rovaniemen, Sallan, Savukosken, Sodankylän ja Ylitornion kunnat, Pohjois-Karjalaa maakuntaan kuuluvat Heinäveden, Ilomantsin, Joensuun, Kiteen, Kontiolahden, Liperin, Outokummun, Polvijärven, Rääkkylän ja Tohmajärven kunnat sekä Pohjois-Pohjanmaan maakuntaan kuuluvat Kuusamon, ja Taivalkosken kunnat. Tällä alueella olisi siten sallittu myös urosmetson talvimetsästys 10.-31.1. Muualla maassa metsästysaikaa lyhennettäisiin pääosin joulukuun tai marraskuun 10 päivään saakka. Keski-Pohjanmaalla metson metsästys päättyisi 10.10. Uudenmaan ja Varsinais-Suomen maakunnissa metson metsästys olisi sallittua metsästysasetuksen mukaisesti 10.-30.9. välisenä aikana.

Teeren metsästysasetuksen mukaista metsästysaikaa ei lyhennettäisi lainkaan alueella: Lapin maakuntaan kuuluvat Inarin, Kemijärven, Kittilän, Kolarin, Muonion, Pelkosenniemen, Pellon, Posion, Rovaniemen, Sallan, Savukosken, Sodankylän ja Ylitornion kunnat sekä Pohjois-Pohjanmaan maakuntaan kuuluvat Kuusamon ja Taivalkosken kunnat. Tällä alueella olisi siten sallittu myös urosteeren talvimetsästys 10.-31.1. Muualla maassa, kuten Kainuussa ja Pohjois-Karjalassa, teeren metsästysaikaa lyhennettäisiin pääosin marraskuun 10 päivään saakka. Teeren metsästys kiellettäisiin kokonaan Varsinais-Suomen maakunnassa.

Pyy metsästysaikaa lyhennettäisiin lähes koko maassa, Satakunnan maakuntaa lukuun ottamatta. Pohjois-Suomessa, Kaakkois-Suomessa, Kymenlaaksossa ja Uudellamaalla pyyn metsästysaika päättyisi lokakuun 10 päivänä. Muualla maassa pyyn metsästysaika olisi lyhennetty 10.9.-10.11.

Riekon metsästys kiellettäisiin kokonaan Etelä-Pohjanmaan, Kainuun, Keski-Pohjanmaan, Keski-Suomen, Pohjanmaan, Pohjois-Karjalaa ja Pohjois-Savon maakunnissa,

Pohjois-Pohjanmaan eteläosissa ja osassa Lapin maakuntaa. Suomen riistakeskuksen esityksessä on tarkasteltu riekon pitkäaikaista kehitystä tarkemmin 21-vuoden, 14-vuoden ja 7-vuoden aikajaksoilla 50x50 km ruuduilla. Riekon kannankehitys on ollut erittäin negatiivinen viimeiset 30 vuotta muualla paitsi Ylä-Lapissa. Viimeisten kahden vuoden aikana 7-vuotisjaksolla tarkasteltuna riekon kanta näyttäisi kasvaneen laajalla alueella Pohjois-Suomessa, lukuun ottamatta Lounais-Lappia. Tämän perusteella ainakin lyhyellä aikavälillä riekon taantuma olisi pysähtynyt Lapissa-Koillismaalla. Tämä on ollut peruste viime vuosina sallia riekonmetsästystä vapaammin Keski-Lapissa ja Koillismaalla. Riekon metsästyskieltoa laajennettaisiin Kemijärven ja Pudasjärven kuntiin.

1 Nykytila

Metsästyslain 20 §:n 1 momentin mukaan metsästystä on harjoitettava kestävän käytön periaatteiden mukaisesti ja siten, että riistaeläinkannat eivät vaarannu, luontoa ei tarpeettomasti vahingoiteta, riistakantaa ei vaaranneta eikä eläimille tuoteta tarpeetonta kärsimystä. Metsästyslain järjestelmässä riistaeläinlajien metsästämistä rajoitetaan ensisijaisesti metsästyslain 37 §:n nojalla valtioneuvoston asetuksella säädetyllä vuosittaisella yleisellä rauhoitusajalla. Yleisistä rauhoitusajoista säädetään metsästysasetuksen (666/1993) 24 §:ssä.

Metsästysasetuksen 24 § yleisiä rauhoitusajoja muutettiin vuonna 2018 valtioneuvoston asetuksella (392/2018) siten, että metson, teeren ja pyyn metsästysaika jatkuu syyskuun 10 päivästä joulukuun 10 päivään saakka. Lisäksi sallittiin myös urosteeren ja urosmetson talvimetsästys 10.–31.1. osassa maata. Tarkoituksena on, että normaaleina lintuvuosina metsästysaika voisi jatkua suurin piirtein aiemman käytännön mukaisesti ja hyvinä lintuvuosina syksyinen metsästysaika voisi jatkua joulukuun loppuun saakka. Urosteeren ja urosmetson talvimetsästys 10.–31.1. sallittaisiin vain erityisen hyvinä runsaiden kantojen vuosina, kun saatavilla on riittävät laskentatiedot kannan runsauden varmistamiseen.

Metsästysasetuksen 24 §:n 1 momentin 21 kohdassa on säädetty rauhoitetuksi naarasteeri joulukuun 11 päivästä syyskuun 9 päivään ja urosteeri Etelä-Pohjanmaan, Kainuun, Keski-Pohjanmaan, Keski-Suomen, Pohjanmaan, Pohjois-Karjalan, Pohjois-Pohjanmaan, Pohjois-Savon ja Lapin maakunnissa joulukuun 11 päivästä tammikuun 9 päivään ja helmikuun 1 päivästä syyskuun 9 päivään sekä muualla maassa joulukuun 11 päivästä syyskuun 9 päivään.

Metsästysasetuksen 24 §:n 1 momentin 22 kohdassa on säädetty rauhoitetuksi pyy joulukuun 11 päivästä syyskuun 9 päivään, naarasmetso Uudenmaan ja Varsinais-Suomen maakunnissa lokakuun 1 päivästä syyskuun 9 päivään ja muualla maassa joulukuun 11 päivästä syyskuun 9 päivään ja urosmetso Etelä-Pohjanmaan, Kainuun, Keski-Pohjanmaan, Keski-Suomen, Pohjanmaan, Pohjois-Karjalan, Pohjois-Pohjanmaan, Pohjois-Savon ja Lapin maakunnissa joulukuun 11 päivästä tammikuun 9 päivään ja helmikuun 1 päivästä syyskuun 9 päivään ja Uudenmaan ja Varsinais-Suomen maakunnissa lokakuun 1 päivästä syyskuun 9 päivään sekä muualla maassa joulukuun 11 päivästä syyskuun 9 päivään.

Metsästysasetuksen 24 §:n 1 momentin 19 kohdassa on säädetty riekon yleinen rauhoitusaika Pohjois-Savon, Pohjois-Karjalan, Etelä-Pohjanmaan, Keski-Pohjanmaan, Pohjanmaan, Keski-Suomen, Pohjois-Pohjanmaan, Kainuun ja Lapin maakuntien alueella lukuun ottamatta Enontekiön, Inarin ja Utsjoen kuntia 1.11.–9.9. sekä Enontekiön, Inarin ja Utsjoen kunnissa 1.4.–9.9. ja muualla maassa koko vuoden.

Metson, teeren, pyyn ja riekon metsästystä säätelee myös Euroopan parlamentin ja neuvoston direktiivi 2009/147/EY luonnonvaraisten lintujen suojelusta, jäljempänä *lintudirektiivi*. Metso, teeri, pyy ja riekko kuuluvat lintudirektiivin 1 artiklassa tarkoitettuihin lajeihin ja liitteen II B-osan lajeihin. Lintudirektiivin 2 artiklan mukaan jäsenvaltioiden on toteutettava kaikki tarvittavat toimenpiteet 1 artiklassa tarkoitettujen lintulajien kantojen ylläpitämiseksi sellaisella tasolla, joka vastaa erityisesti ekologiaa, tieteellisiä ja sivistyksellisiä vaatimuksia ottaen huomioon taloudelliset ja virkistykseen liittyvät vaatimukset, taikka näiden kantojen mukauttamiseksi tähän tasoon. Lintudirektiivin 7 artiklan mukaan liitteessä II lueteltujen lajien kantojen koon, maantieteellisen levinneisyyden ja lisääntymisnopeuden takia koko yhteisössä niitä voidaan metsästä kansallisen lainsäädännön mukaisesti. Liitteessä II olevassa B-osassa lueteltuja lajeja saa metsästä vain niissä jäsenvaltioissa, joista on siinä maininta. Jäsenvaltioiden on varmistettava, että lajien metsästys ei vaaranna suojelutoimenpiteitä niiden levinneisyysalueella. Edelleen 7 artiklan mukaan jäsenvaltion on varmistettava, että metsästys harjoitettuna voimassa olevien kansallisten toimenpiteiden mukaisesti vastaa kyseisten lintulajien järkevän hyödyntämisen ja ekologisesti tasapainoisen sääntelyn periaatteita ja että tämä käytäntö näiden lajien ja etenkin muuttavien lajien kantojen osalta on sopusoinnussa 2 artiklasta seuraavien toimenpiteiden kanssa.

Metsästyslain 38 § on muutettu 1.8.2017 voimaan tulleella lailla (504/2017). Sen mukaan, jos riistaeläinlajin kanta heikkenee pysyvästi tai tilapäisesti lajin esiintymisalueella tai osalla esiintymisaluetta, voidaan maa- ja metsätalousministeriön asetuksella kyseisen riistaeläinlajin metsästystä rajoittaa tai se voidaan kieltää kokonaan. Riistaeläinlajin metsästystä voidaan rajoittaa tai se voidaan kieltää myös, jos tavoiteltava riistaeläinlajin leviäminen tai metsästyksen tarkoituksenmukainen järjestäminen sitä edellyttää. Metsästyksen rajoittaminen voi tarkoittaa myös velvoitetta merkitä saalis tunnistemerkillä. Rajoitus tai kieltä voi olla voimassa korkeintaan kolme vuotta. Jos riistaeläinlajin kanta voimistuu elinvoimaiseksi, rajoitus tai kieltä tulee kumota ennen määräajan päättymistä. Rajoitus tai kieltä voi olla: 1) alueellinen; 2) ajallinen; 3) saaliseläimen sukupuolta koskeva; 4) metsästäjäkohtainen saaliskiintiö; tai 5) pyyntivälinettä tai pyyntimenetelmää koskeva. Rajoituksesta, kiellosta tai tunnistemerkistä säädetään tarkemmin maa- ja metsätalousministeriön asetuksella. Maa- ja metsätalousministeriön on kuultava ennen asetuksen antamista niitä riistanhoitoyhdistyksiä, joiden toiminta-alueella rajoitus tai kieltä koskee.

Kielto tai rajoitus voidaan asettaa joustavasti ympäri vuoden. Kysymyksessä on siten erityisesti vuosittaisten kannanvaihteluiden perusteella tapahtuvan tilapäisen metsästyksen säätelyn mahdollistamiseksi säädetty toimivalta, jota korostaa toisaalta velvoite kumota kieltä tai rajoitus ennen määräajan päättymistä, jos riistaeläinkanta voimistuu elinvoimaiseksi. Kysymyksessä ei siis ole mihinkään tiettyyn uhanalaisuusarviointiin sidottu toimivalta, vaan riistakantojen vuotuisen vaihtelun seurannan perusteella sovellettu toimivalta. Tältä osin aiempaa käytäntöä ei ole ollut tarkoitus muuttaa, mutta

sitä on tarpeen edelleen kehittää yhteistyössä Suomen riistakeskuksen ja Luonnonvarakeskuksen asiantuntijoiden kanssa. Käytännössä alueelliset rajaukset tulee toteuttaa selkeästi siten, ettei niiden alueellisesta ulottuvuudesta synny epäselvyyttä.

Maa- ja metsätalousministeriön asetuksella (924/2023) metson, teeren, pyyn ja riekon metsästyksen kieltämisestä metsästysvuonna 2023–2024 oli kielletty osassa maata riekon, pyyn ja teeren metsästyksen sekä lyhennetty metson, teeren, pyyn ja riekon metsästysaikaa.

2 Metsästysrajoitusten valmistelu 2024, Suomen riistakeskuksen esitys 14.8.2024 liitteenä

Metsästysrajoitusten valmistelu perustuu Luonnonvarakeskuksen riistakolmiolaskennoista saataviin kuluvan kesän tuoreisiin metsäkanalintukantojen laskentatietoihin sekä Ylä-Lapin riekkojen linjalaskentoihin. Vuonna 2024 riistakolmiolaskennat suositeltiin tehtäväksi 27.7.–11.8. välisenä aikana. Luonnonvarakeskus on kehittänyt laskentatulosten palauttamiseen sähköisen järjestelmän, jolla tulokset saadaan nopeasti käyttöön. Keskiviikkoon 14.8. mennessä laskennoista oli saatu 898 riistakolmion tulokset, joten laskentojen suorittaminen onnistui erittäin hyvin. Lisäksi Ylä-Lapin riekkojen linjalaskennasta oli käytettävissä alustavat, mutta jo hyvin kattavat tulokset (Kuva 1).

Esitys perustuu Suomen riistakeskuksen 14.8.2024 tekemään esitykseen metsäkanalintujen metsästysajoiksi metsästysvuonna 2024–2025. Esitys on muistion liitteenä. Rajoitusten valmistelussa on pyritty yksinkertaistamaan sääntelyä siten, että alueelliset rajaukset noudattavat lintukantojen tilan perusteella arvioituja mahdollisimman suuria yhtenäisiä alueita ja mikäli metsästysaikaa katsotaan tarpeelliseksi rajoittaa, käytetään pääsääntöisesti joko yhden kuukauden (10.9.–10.10.), kahden kuukauden (10.9.–10.11.) tai kolmen kuukauden metsästysaikaa (10.9.–10.12.) tai rauhoitusta kokonaan.

Metsästysaikoja määrittäessään Suomen riistakeskus käytti riistakolmiolaskentatulosten analysoinnissa Itä-Suomen yliopiston ja Suomen riistakeskuksen kehittämää tietokonesovellusta, joka sisältää tilastollista mallinnusta ja antaa monipuoliset tiedot lintukantojen kehityksestä. Käytettävä kanalintusovellus tuottaa monipuolisemmin alueellisella tasolla, 50x50 kilometrin ja 25x25 kilometrin ruuduilla tarkasteltavan kuvan alueen lintukantojen kehityksestä kuin esimerkiksi Luonnonvarakeskuksen sivustolla esitetyt riistakeskusaluekohtaiset ja riistanhoitoyhdistyskohtaiset pelkistetyt tiedot.

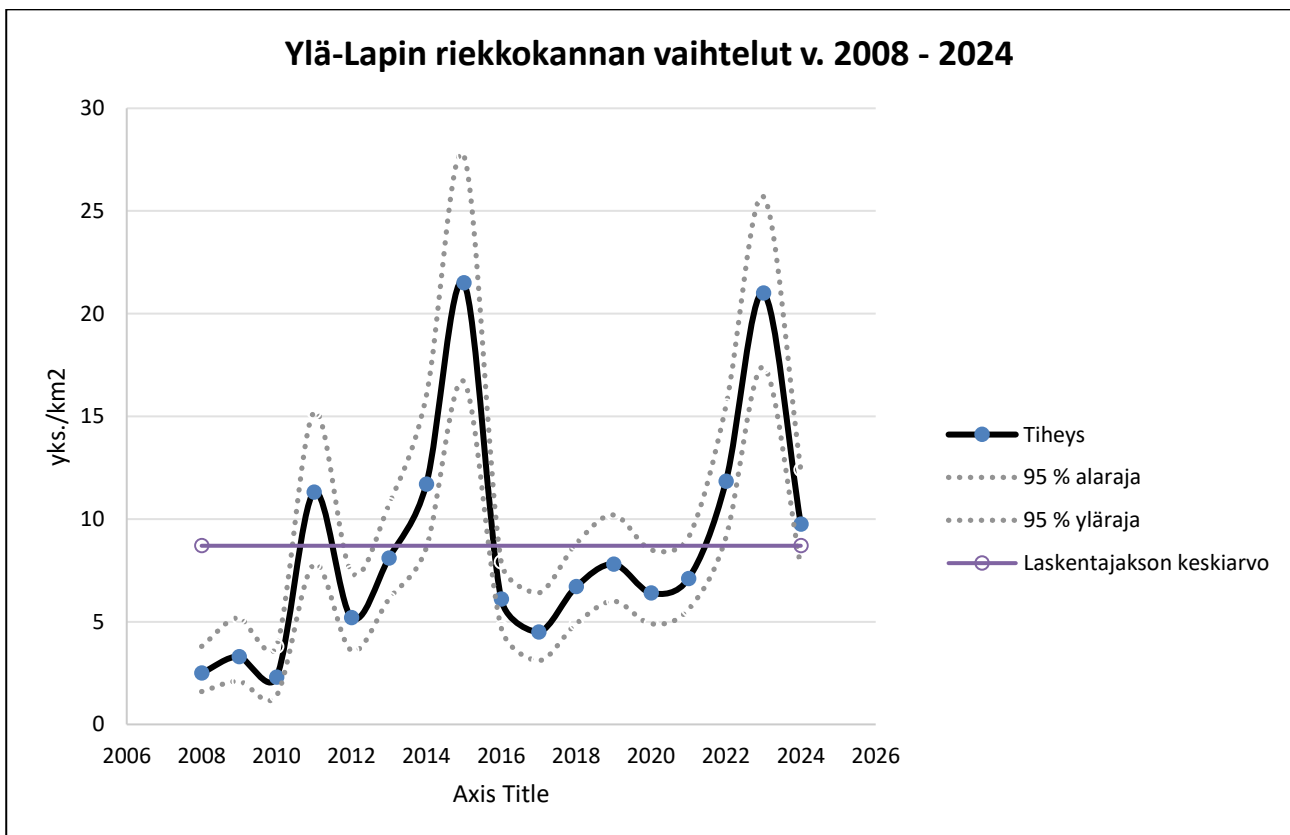
Riistakolmiolaskennat osoittavat, että metsokannan pitkäaikainen kehityssuunta on tarkastelujaksolla suurimmassa osassa maata nouseva, osin vakaata. Teerikannan pitkäaikainen kehityssuunta on tarkastelujaksolla lähes koko maassa vakaa tai nouseva. Varsinais-Suomessa ja läntisellä Uudellamaalla sekä Pirkanmaan ja Keski-Suomen rajaseudulla pitkäaikainen kehityssuunta on laskeva. Pyykannan pitkäaikaisen kehityssuunnan osalta Suomi jakautuu karkeasti kahtia pohjois-eteläsuunnassa noin Oulu-Kuhmo-linjan kohdalta. Linjan eteläpuolella kehityssuunta on pääosin vakaa lukuun ottamatta kaakkoisimman Suomen laskevaa kehitystä. Oulu-Kuhmo-linjan pohjois-

puolella pitkäaikainen kehityssuunta on laskeva lukuun ottamatta pyyn levinneisyysalueen pohjoisrajaa, jossa kehityssuunta on nouseva, mutta pyykanta edelleen harvalukuinen.

Metso- ja teerikannat säilyivät Lapin ja Koillismaan alueella edellisvuosien vahvalla tasolla. Urosmetsön ja –teeren talvimetsästys voitaisiin edelleen sallia rajatuilla alueilla. Teerikannan tiheys laski erityisesti Kainuussa, Pohjois-Karjalassa ja Varsinais-Suomessa sekä hieman loivemmin myös Pohjanmaalla, Pohjois-Pohjanmaalla, Pohjois-Savossa ja Uudellamaalla. Kanta kuitenkin toisaalta kasvoi selvästi Etelä-Savossa, Kanta-Hämeessä ja Pirkanmaalla. Metsästysaikoja lyhennettäisiin pääsääntöisesti ja teeren metsästys kiellettäisiin kokonaan Varsinais-Suomessa.

Pyyn kokonaistilanne on samansuuntainen kuin edellisvuonna, mutta kuluvan vuoden tiheydet ovat pääosin edellisvuotta heikompia, laskentahistoriassa keskimääräisiä tai sitä heikompia. Pyyn kanta on edelleen harva muun muassa maan pohjoisosissa, joten pyyn metsästysaikaa lyhennettäisiin monilla alueilla.

Riekon kanta on edelleen heikko laajoilla alueilla maan keskiosissa ja osin myös maan pohjoisosassa, joten sen metsästys kiellettäisiin kokonaan edelleen suuressa osassa maata edellisvuosien tapaan. Ylä-Lapissa riekon kanta on linjalaskentojen alustavien tulosten perusteella laskenut merkittävästi edellisen vuoden huipusta, mutta on edelleen keskimääräistä tiheimmällä tasolla.



Kuva 1. Ylä-Lapin riekkokannan vaihtelut v. 2008-2024. Alustavat tulokset 13.8.2024. Lähde: LUKE / Antti Paasivaara.

3 Metsästyksen rajoittaminen ja kieltäminen metsästysvuonna 2024–2025

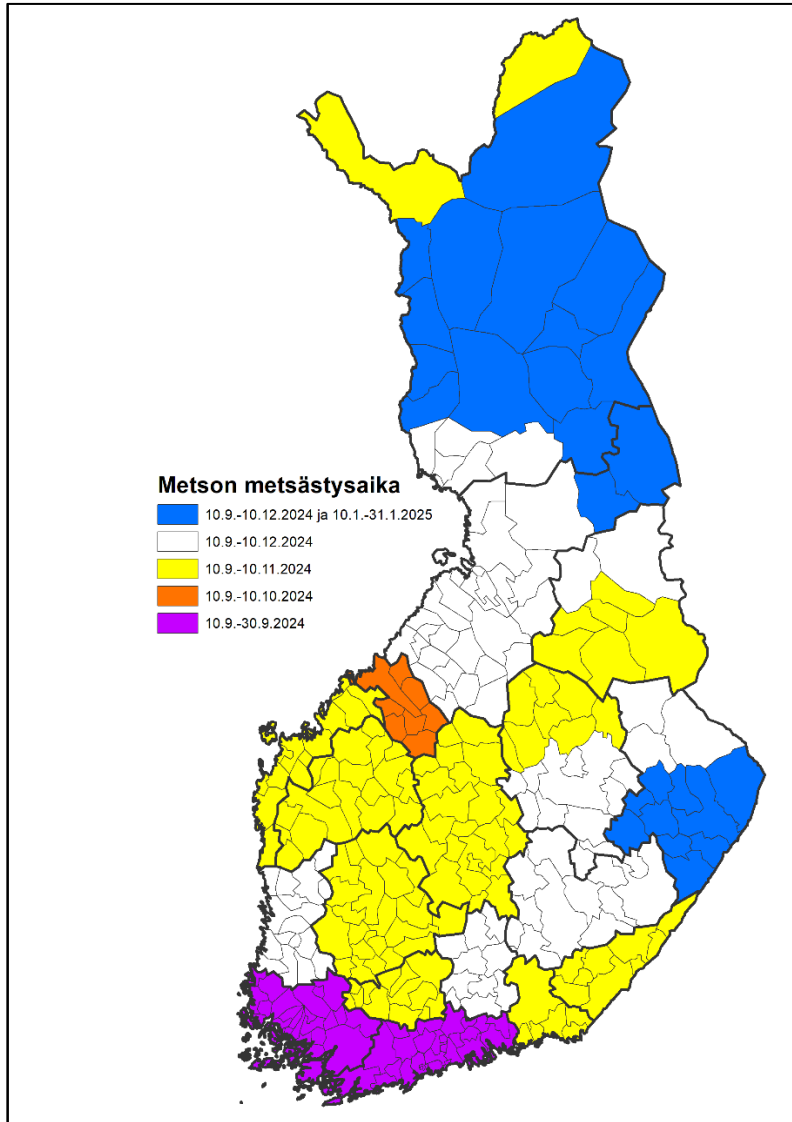
Maa- ja metsätalousministeriön asetuksella kielletäisiin metson, teeren, pyyn ja riekon metsästyksen Suomen riistakeskuksen esityksen mukaisesti metsästysvuonna 2024–2025. Osalla lajeista ja alueista metsästyksen kieltäisiin kokonaan ja osalla metsästysaikaa lyhennettäisiin.

1 § Metson metsästyksen rajoittaminen

Ensimmäisessä momentissa lyhennettäisiin metson metsästysaikaa siten, että metsästysaika olisi 10.9.–10.10. Keski-Pohjanmaan maakunnassa.

Toisessa momentissa lyhennettäisiin metson metsästysaikaa siten, että metsästysaika olisi 10.9.–10.11. Etelä-Karjalan, Etelä-Pohjanmaan, Kanta-Hämeen, Keski-Suomen, Kymenlaakson, Pirkanmaan ja Pohjanmaan maakunnissa, Pohjois-Savon maakuntaan kuuluvissa Iisalmen, Kiuruveden, Keiteleen, Lapinlahden, Pielaveden, Rautavaaran, Sonkajärven ja Vieremän kunnissa, Kainuun maakuntaan kuuluvissa Hyrynsalmen, Kajaanin, Kuhmon, Paltamon, Ristijärven ja Sotkamon kunnissa sekä Lapin maakuntaan kuuluvissa Enontekiön ja Utsjoen kunnissa.

Kolmannessa momentissa kieltäisiin urosmetson talvimetsästyksen kokonaan tammi-kuussa 2024 Etelä-Pohjanmaan, Kainuun, Keski-Pohjanmaan, Keski-Suomen, Pohjois-Savon ja Pohjanmaan maakunnissa, Lapin maakuntaan kuuluvissa Enontekiön, Kemin, Keminmaan, Ranuan, Simon, Tervolan, Tornion ja Utsjoen kunnissa, Pohjois-Karjalan maakuntaan kuuluvissa Juuan, Lieksan ja Nurmeksen kunnissa sekä Pohjois-Pohjanmaan maakunnassa lukuun ottamatta Kuusamon ja Taivalkosken kuntia.



2 §

Teeren metsästys

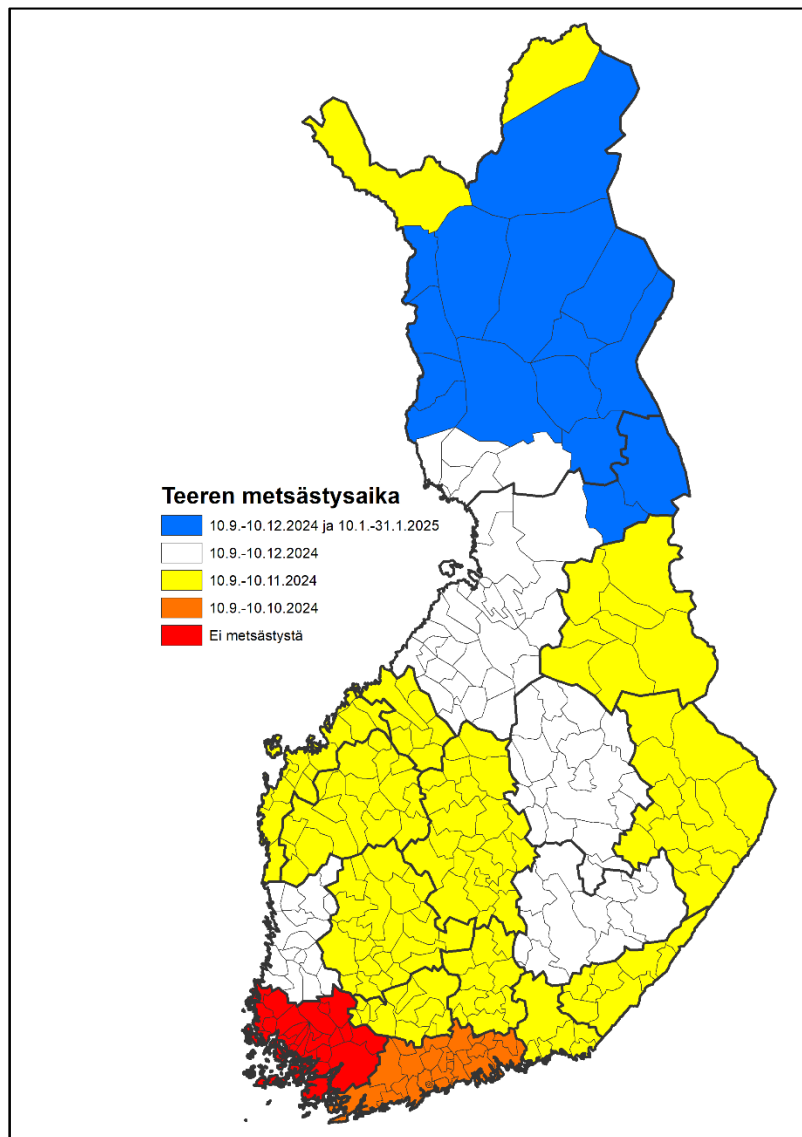
Ensimmäisessä momentissa kiellettäisiin kokonaan teeren metsästys Varsinais-Suomen maakunnassa.

Toisessa momentissa lyhennettäisiin teeren metsästysaikaa siten, että metsästysaika olisi 10.9.–10.10. Uudenmaan maakunnassa.

Kolmannessa momentissa lyhennettäisiin teeren metsästysaika siten, että metsästysaika olisi 10.9.–10.11. Etelä-Karjalan, Etelä-Pohjanmaan, Kainuun, Kanta-Hämeen, Keski-Pohjanmaan, Keski-Suomen, Kymenlaakson, Pirkanmaan, Pohjanmaan, Pohjois-Karjalan ja Päijät-Hämeen maakunnissa sekä Lapin maakuntaan kuuluvissa Enontekiön ja Utsjoen kunnissa.

Neljännessä momentissa kiellettäisiin urosteeren talvimetsästys kokonaan tammi-kuussa 2024 Etelä-Pohjanmaan, Kainuun, Keski-Pohjanmaan, Keski-Suomen ja Pohjanmaan, Pohjois-Karjalan ja Pohjois-Savon maakunnissa, Lapin maakuntaan kuuluvissa Enontekiön, Kemin, Keminmaan, Ranuan, Simon, Tervolan, Tornion ja Utsjoen

kunnissa sekä Pohjois-Pohjanmaan maakunnassa lukuun ottamatta Kuusamon ja Taivalkosken kuntia.

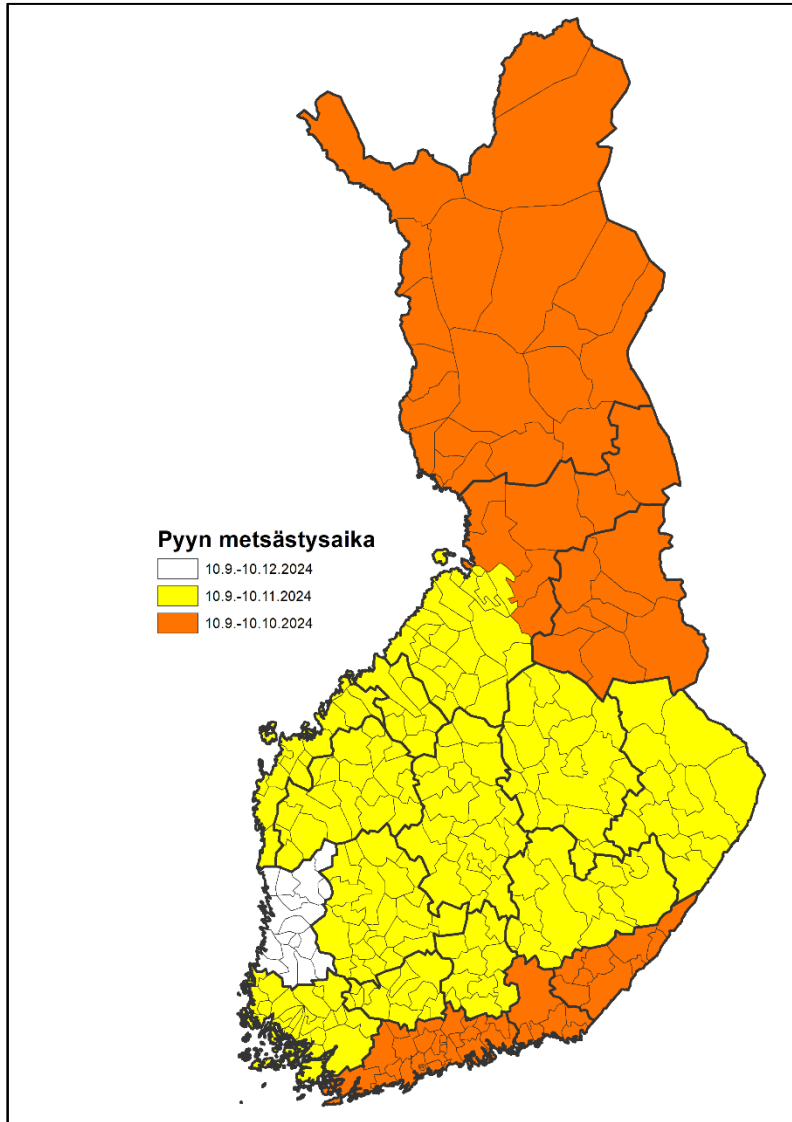


3 §

Pyyn metsästys

Ensimmäisessä momentissa lyhennettäisiin pyyn metsästysaika siten, että metsästysaika olisi 10.9.–10.10. Etelä-Karjalan, Lapin, Kainuun, Kymenlaakson ja Uudenmaan maakunnissa sekä Pohjois-Pohjanmaan maakuntaan kuuluvissa Iin, Kuusamon, Oulun, Pudasjärven, Taivalkosken, Utajärven ja Vaalan kunnissa.

Toisessa momentissa lyhennettäisiin pyyn metsästysaikaa siten, että metsästysaika olisi 10.9.–10.11. Etelä-Savon, Kanta-Hämeen, Keski-Pohjanmaan, Keski-Suomen, Lapin, Pirkanmaan, Pohjanmaan, Pohjois-Karjalan, Pohjois-Savon, Päijät-Hämeen ja Varsinais-Suomen maakunnissa Muualla maassa eli Satakunnan maakunnassa pyyn metsästysaika olisi 10.9.–10.12.

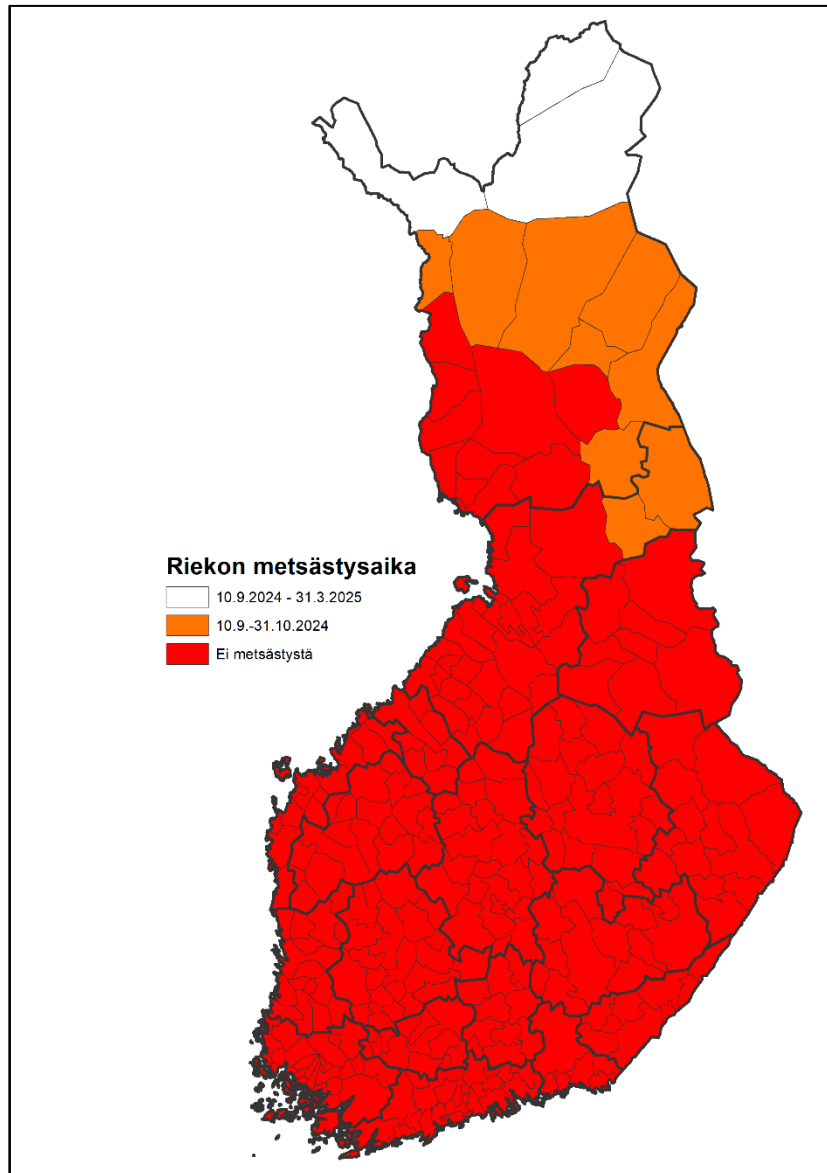


4 §

Riekon metsästys

Pykälässä kielletäisiin riekon metsästys kokonaan Etelä-Pohjanmaan, Kainuun, Keski-Pohjanmaan, Keski-Suomen, Pohjanmaan, Pohjois-Karjalan ja Pohjois-Savon maakunnissa, Lapin maakuntaan kuuluvissa Kemijärven, Kemin, Keminmaan, Kolarin, Pellon, Ranuan, Rovaniemen, Simon, Tervolan, Tornion ja Ylitornion kunnissa sekä Pohjois-Pohjanmaan maakunnassa lukuun ottamatta Kuusamon ja Taivalkosken kuntia.

Lapin maakuntaan kuuluvissa Kittilän, Muonion, Pelkosenniemen, Posion, Sallan, Savukosken ja Sodankylän kunnissa sekä Pohjois-Pohjanmaan maakuntaan kuuluvissa Kuusamon ja Taivalkosken kunnissa riekkoja voidaan metsästä metsästysasetuksen mukaisesti 10.9.-31.10. välisenä aikana ja Ylä-Lapissa normaalisti 10.9.2023–31.3.2024 välisenä aikana.



4 Esityksen vaikutukset

Esitetyt metson, teeren, pyyn ja riekon metsästysajan lyhentämiset lopusta vähentäisivät merkittävästi syksyn metsästyskauden aikana saaliiksi saatavien lintujen määrää kyseisillä alueilla, verrattuna tilanteeseen, että asetusta ei annettaisi. Metsästysasetuksessa rauhoitusaikojä on kuitenkin vuonna 2018 muutettu siten, että erityisen hyvinä lintuvuosina voidaan sallia myös urosmetson ja urosteeren talvimetsästystä. Teerellä ja metsolla metsästysaika jatkuisi suuressa osassa maata 10. joulukuuta saakka ja lisäksi myös urosmetson ja urosteeren talvimetsästyksen aikaa sallittaisiin Pohjois- ja Itä-Suomessa rajatulla alueella.

Suomessa tehdyissä tutkimuksissa ja selvityksissä on todettu metsästyksen painottuvan selvästi metsästyskauden alkupuolelle. Metso- ja teerisaaliista lähes 80 % on saatu saaliiksi ensimmäisen kuukauden aikana (Metsästäjä-lehti 3/2020). Loppukauden saalis on poikkeuksetta ollut huomattavasti pienempi kuin alkukauden saalis. Toisaalta

myöhemmin syksyllä ja talvella saaliiksi päätyy todennäköisemmin luontaisesta kuolleisuuden välttäneitä vanhempia lintuja, jotka ovat arvokkaampia kannan lisääntymisen kannalta.

Suomen riistakeskuksen esityksen mukaan lyhennykset metsästysaikoihin on syytä tehdä aina loppupäästä, jolloin pyynti saadaan painotettua nuoriin lintuihin. Suomen riistakeskuksen näkemyksen mukaan metson, teeren tai pyyn metsästysajan tulisi olla syksyllä yksi, kaksi tai kolme kuukautta riippuen lintulajin kannan kehityksestä alueella. Lisäksi hyvässä kehitystilanteessa voitaisiin sallia urosmetson tai -teeren metsästys tammikuussa. Vastaavasti erittäin huonossa tilanteessa laji olisi syytä rauhoittaa alueella kokonaan.

Urosmetsoa ja -teertä voitiin metsästä tammikuussa 2020, 2021, 2022, 2023 ja 2024 rajatuilla alueilla ensimmäisen kerran vuosina 2014 ja 2018 tehtyjen asetusmuutosten jälkeen. Metsähallituksen teettämässä opinnäytetyössä (Salonen Eero, Tampereen ammattikorkeakoulu 2022) tutkittiin lupametsästäjiltä kerätystä saalispalautteesta tammikuun metsästysjaksoilta vuosina 2020-2022 saatua urosteerten ja -metsojen saalista. Tulosten perusteella tammijahdin ja saalismäärät ja metsästysverotus olivat hyvin maltillisia ja kestävällä tasolla. Lupametsästäjien urosmetsojen kokonaissaalis valtioneuvoston alueilla vaihteli eri vuosina 190 – 330 yksilön välillä ja vastaavasti urosteerien saalismäärät 220 – 430 yksilön välillä. Lupametsästäjien metsästysverotus tammikuun jahdissa on maksimissaan ollut vain 1,3 % tietyn alueen metsokannasta ja 1,0 % tietyn alueen teerikannasta. Saalistiedon perusteella tammikuun metsästyksen vaikutus lintukantoihin oli todennäköisesti pieni.

Riekon metsästyksen kieltäminen kokonaan Etelä-Pohjanmaan, Kainuun, Keski-Pohjanmaan, Keski-Suomen, Pohjanmaan, Pohjois-Karjalan ja Pohjois-Savon maakunnissa sekä pääosassa Pohjois-Pohjanmaan maakuntaa ja Lapin eteläosissa muuttaisi aiempaa metsästyskieltoalueen rajausta siten, että metsästysalue edelleen pienenesi Lapissa alueella, jolla riekkokanta on vahvistunut 7 vuoden jaksolla. Kemijärvi ja Pudasjärvi rajattaisiin myös riekon metsästysalueen ulkopuolelle, koska kanta on siellä hyvin harva. Esitys estää metsästyksen kantaa heikentävän vaikutuksen harvan kannan alueella kokonaan ja lisää todennäköisyyttä, että harvan kannan kasvu jatkuisi, verrattuna tilanteeseen, että asetusta ei annettaisi ja metsästys olisi sallittua lokakuun loppuun saakka. Riekon metsästyksen salliminen Lapin maakuntaan kuuluvissa Kittilän, Muonion, Pelkosenniemen, Posion, Sallan, Savukosken ja Sodankylän kunnissa sekä Pohjois-Pohjanmaan maakuntaan kuuluvissa Kuusamon ja Taivalkosken kunnissa lisää kantaan kohdistuvaa painetta tällä alueella, mutta sen ei arvioida vaarantavan kantaan, koska kanta on pääsääntöisesti kasvanut alueella viimeisen 7 vuoden jaksolla.

Asetuksen arvioidaan mahdollistavan edelliseen vuoteen verrattuna pienemmän kokonaissaaliin. Asetuksen arvioidaan mahdollistavan pienemmän saaliin talvimetsästyksessä, koska sitä ei sallittaisi Kainuussa ja Pohjois-Savossa, eikä Pohjois-Pohjanmaan pääosassa, ja Pohjois-Karjalassa se rajattaisiin vain maakunnan eteläosaan ja metson metsästykseseen. Koska kanalintukannat jatkoivat pääosassa Lappia ja Koillismaata edelleen edellisvuoden vahvalla tasolla, voidaan verotusastetta sallia korkeampana, eikä metsästyksen arvioida vaarantavan kantoja.

Esityksen arvioivan mahdollistavan metsäkanalintujen metsästyspäivien säilymisen edellisten vuosien tasolla ja siten riistatalouden tuottaman hyvinvoinnin erityisesti suurimmassa osassa Pohjois-Suomea lähes edellisen vuoden tasolla. Asetus mahdollistaa myös metsästysmatkailun aluetaloudellisen vaikutuksen varsinkin tammikuussa.

5 Asian valmistelu

Maa- ja metsätalousministeriössä on valmisteltu virkatyönä yhteistyössä Suomen riistakeskuksen kanssa esitys maa- ja metsätalousministeriön asetukseksi metson, teeren, pyyn ja riekon metsästyksen kieltämisestä metsästysvuonna 2024–2025. Esitys metsästyksen kielloista perustuu Suomen riistakeskuksen 14.8.2024 ministeriölle toimitamaan esitykseen. Valmistelussa käytettävissä oli 898 riistakolmion tulokset sekä Ylä-Lapin riekkojen linjalaskennan tulokset.

Asetusluonnoksesta pyydettiin lausuntoja seuraavilta tahoilta: ympäristöministeriö, Luonnonvarakeskus (LUKE), Suomen riistakeskus, riistanhoitoyhdistykset, Saamelaiskäräjät, Suomen ympäristökeskus, Metsähallitus, Maa- ja metsätaloustuottajain Keskusliitto (MTK), Svenska lantbruksproducenternas centralförbund (SLC), Maanomistajain liitto – Jordägarnas förbund ry, Suomen Luonnonsuojeluliitto, WWF Suomi, BirdLife Suomi ry, Suomen Metsästäjäliitto ry, Natur och Miljö r.f., Luonto-Liitto, Suomen Kennelliiton metsästyskoiratryöryhmä, Suomen Pystykorvajärjestö ry, Saksanseisojakerho ry, Kanakoirakerho ry, Metsästysspanielit ry sekä Luonnonsuojeluliitto Tapiola ry.

Suomen riistakeskus järjesti riistanhoitoyhdistyksille sähköisen kyselyn, jonka kautta riistanhoitoyhdistyksiä pyydetään antamaan lausuntonsa.

Lausunnoissa todettiin pääosin seuraavaa:

Suomen riistakeskus lausuu, että asetuseronnos perustuu Suomen riistakeskuksen 14.8.2024 tekemään esitykseen metson, teeren, pyyn ja riekon metsästyksen rajoittamisesta. Esityksen antamisen jälkeen Suomen riistakeskukselle ei ole tullut uutta, niin merkittävää tietoa, joka antaisi aiheutta muututtaa asetuseronnoksessa esitettyjä rajoituksia. Suomen riistakeskuksella ei ole siten huomauttamista asetus- tai muistiolunnosten asiasisältöön.

Ympäristöministeriö pitää erityisen hyvänä, että käsillä olevan esityksen taustalla on laaja-alainen maastosta koottu tieto alueellisista metsäkanalintujen populaatiotiheyksistä ja kannanmuutoksista. Ympäristöministeriö ei kannata metson metsästystä Uudellamaalla ja Varsinais-Suomessa tulevalla metsästyskaudella. Vaikka metsästysaika olisi verraten lyhyt, olisi metsästyksestä todennäköisesti haittaa alueen muutoinkin alhaiselle metsokannalle. Teeren osalta ympäristöministeriö pitää Varsinais-Suomea koskevaa rauhoitusta perusteltuna. Myös Uudenmaan osalta rauhoitus olisi perusteltua, koska ainakin osassa Uuttamaata (läntisellä Uudellamaalla; Kirkkonummi, Inkoo) paikallispopulaatioiden kanssa on tapahtunut viimeaikaisia notkahduksia. Muita osin ympäristöministeriö pitää esitettyjä metsästysaikojen rajauksia perusteltuina. Latvametsästyksen osalta ympäristöministeriö toistaa aiemman näkemyksensä, että latvametsästyksestä aiheutuva häiriö vaikeuttaa lintujen energiansaantia talviolosuhteissa.

Kylmimpinä vuodenaikoina ja erityisesti lyhyen päivänpituuden aikana lintujen riittävä energiansaanti on tärkeää niiden kunnon kannalta.

Metsähallitus pitää asetusluonnoksessa esitettyjä metsäkanalintujen metsästysaikoja hyvin perusteltuina. Esityksessä on hyvin huomioitu alueellinen vaihtelu metsäkanalintukantojen runsaudessa, poikuetuotossa ja pitkäaikaisessa kehityksessä. Metsäkanalintujen metsästysajalla ei ole suoraa vaikutusta Metsähallituksen metsäkanalintujen metsästyslupakiintiöiden suuruuteen, joiden suunnittelu perustuu kanalintutiheyksiin, keskimääräiseen pyyntiponnistukseen (saalis/lupavuorokausi) ja kestäväan metsästysverotusasteeseen. Metsästysajan pituudella voi sen sijaan olla vaikutusta kuntalaisen vapaaseen metsästysoikeuteen (Metsästyslaki 8 §) perustuvaan saaliskertymään Pohjois-Suomen valtion mailta. Metsähallitus näkee tärkeänä, että vapaaseen metsästysoikeuteen perustuvan saalistiedon kattavuutta ja luotettavuutta kehitetään edelleen mm. Omariista -palvelun kautta, jotta metsäkanalintujen metsästyksen kestävyys voidaan yhä turvata ja osoittaa myös sellaisina vuosina, jolloin metsästysajat ovat pitkät.

Luonnonvarakeskus lausuu, että tämän vuoden esitys on, kuten aiempinakin vuosina, karkeasti yhteneväinen Luonnonvarakeskuksen seurantatulosten kanssa. Luonnonvarakeskuksen seuranta keskittyy suurempaan mittakaavaan (Riistakeskusalueittain), käyttäen hieman erilaista tilastollista mallia, jossa tarkastellaan kokonaistiheyden ja poikastuoton lisäksi myös aikuistiheyttä. Asetusluonnoksessa on mainittu suomalaisesta tutkimuksesta, jonka perusteella metsäkanalintujen metsästys painottuu kauden alkupuolelle siten, että lähes 80 % metso- ja teerisaaliista saadaan ensimmäisen kuukauden aikana. Tämän tiedon valossa, Luonnonvarakeskus toteaa, että metsästysajan pituudella ei välttämättä saavuteta suuria eroja metsästyspaineeseen, vaan täysirauhoitus on tämän asetuksen ylivoimaisesti voimakkain työkalu. Nykykäytännön mukaan täysirauhoitusta sovelletaan vain alueille ja lajeille, joilla tilanne näyttää todella huolestuttavalta, kuten vuoden 2024 tapauksessa teerelle Varsinais-Suomessa, ja riekolle koko Suomelle, Lappia (suurinta osaa), Kuusamo ja Taivalkoskea lukuun ottamatta. Luonnonvarakeskuksen mukaan, tapauksissa, joissa asteuksen kautta halutaan tilapäisesti mutta tehokkaasti vaikuttaa tietyn lajin kannan palautumiskykyyn tietyllä alueella, täydellä rauhoituksella on luultavasti paljon suurempi vaikutus kuin metsästysajan lyhentämisellä yhteen kuukauteen. Täyttä rauhoitusta voisi käyttää nykyistekin laajemmin, jos toivotan kantojen nopeampaa palautumista. On joka tapauksessa lähtökohtaisesti hyvä, että metsästysaika lyhennetään loppupäästä, jolloin metsästyspaine keskittyy kuluvan vuoden poikasten osalta nuorempiin yksilöihin. Luonnonvarakeskus toteaa, että toistaiseksi ei ole saatavissa luotettavaa tutkimustietoa siitä, miten itse päätös metsästysajan säätelyn voimakkuudesta vaikuttaa metsäkanalintukantoihin. Siten seurantatiedon muuttaminen metsästysajoiksi ei ole optimoitu kestävyiden tai saaliin saannin maksimoimiseksi. Asetuksen muistiossa (kohdassa 1. ”Nykytila”) onkin asianmukaisesti todettu, että päättelyperiaatetta tai käytäntöä olisi hyvä kehittää Suomen riistakeskuksen ja Luonnonvarakeskuksen yhteistyönä. On kuitenkin tiedossa, että metsäkanalintukannat ovat lyhyellä ja keskipitkällä tähtäimellä hyvin kestäneet metsästystä nykyisillä päättelyperiaatteilla. Kestävän metsästyksen näkökulmasta, on luonnollisesti hyvä, että suurempia metsästysrajoituksia asetetaan alueille ja lajeille, joilla kanta on vähentynyt ja kannantiheys on matalampi, tarkemmista raja-arvoista ja rajoituksista riippumatta. Tarkemman tutkimustiedon puuttuessa, nykykäytäntö on siis hyvin perusteltavissa. Nykytiedon valossa, Luonnonvarakeskus ei näe syytä tämän asetusluonnoksen muutoksiin.

Suomen Pystykorvajärjestö ry kannattaa esitettyä asetusta.

Suomen Metsästäjäliitto ry lausuu, että Metsästäjäliiton mielestä ajantasainen riistatieto on erinomainen perusta metsästyksen säätelylle. Kuultuaan piirejään asiassa liitto pääosin tukee ministeriön asetusesitystä, esittäen kuitenkin muutamia muutoksia ja täydennyksiä. Teeren osalta esitetään rauhoitusta Varsinais-Suomen maakuntaan. Metsästäjäliiton Varsinais-Suomen piirin käsityksen mukaan alueella teerikanta on kuitenkin kesän mittaan saatujen poikuehavaintojen perusteella kohtuullinen. Käsitys teerikannan tilan rauhoitusta vaativasta heikkoudesta Varsinais-Suomessa selittyy maakunnan vähäisillä laskettujen riistakolmioiden määrällä ja siitä johtuvasta satunnaishavaintojen vaikutuksesta tulokseen. Laskettujen kolmioiden määriä tuleekin jatkossa saada kohennettua, mihin metsästäjiä tulee kannustaa. Metsästäjäliitto ei siten näe piiriltään saamiensa tietojen perusteella riittäviä perusteita teeren rauhoitukselle Varsinais-Suomen alueella, vaan esittää teerelle minimipituista metsästyskautta kuluva syksynä. Kainuun maakunnan osalta Metsästäjäliiton Kainuun piiri esittää sekä metsolle että teerelle metsästysajaksi Kainuun maakunnassa 10.9.-10.10. eli samaa kauden pituutta kuin mitä ministeriö esittää tulevalle syksylle Kainuussa pyylle. Piiri katsoo, että riistakolmiolaskennoilla nyt todennetuilla tiheyksillä kuukauden metsästysaika on näille kaikille kolmelle lajille riittävä, kantojen tilan ollessa edellisvuoteen verrattuna laskeva. Myös Pohjois-Savon puolella Metsästäjäliiton piirissä ollaan paikoin huolissaan kanalintukantojen laskevasta tilasta, erityisesti piirin pohjoisosissa. Suomalaisen perinteisen metsästyskulttuurin osalta merkittävää on, että urosteeren ja -metson talvimetsästystä esityksen mukaan ollaan sallimassa tietyillä alueilla nyt kuudetta kertaa tammikuussa 2024. Edellisten metsästyskausien kokemusten ja saalisraportoinnin perusteella voidaan perustellusti todeta, että talvimetsästys on lyhyen päivän ja lumiolosuhteiden takia niin vaativaa, ettei se oikein toteutettuna vaaranna kanalintukantojen kestävyyttä. Talvimetsästyksessä saadun vähäisen saaliin määrä ei vaikuta kantojen tilaan.

Suomen ympäristökeskus SYKE lausuu, että metson ja teeren talvella tapahtuva latvametsästys kohdistuu syksyistä metsästystä enemmän kannan tuottavaan osaan nuorten lintujen talvikuoilleisuuden vuoksi. Vaikka saalismäärät ovat suhteellisen pieniä, metsästyksen aiheuttama häiriö ja sen merkitys lintujen ravinnonhankinnalle on merkittävämpää ja koskettaa talvisin parveutuneita lintuja laajemmin. Syke katsoo, että metso- ja teerikoiraiden latvametsästystä ei tulisi sallia. Uudenmaan ja Varsinais-Suomen metsokannat ovat tiheydeltään vaatimattomat. Läntisellä Uudellamaalla metso-kannan kasvu edellisvuodesta on ollut vähäistä, kun taas Varsinais-Suomen metsotiheydet ovat pudonneet edellisvuodesta. Metsästysaika-alueiksi on pyritty rajaamaan suuret yhtenäiset aluekokonaisuudet, mutta on tärkeää huomioida riistalajien alueelliset ja ajalliset kannanvaihtelut metsästystä säädeltäessä ja tiukentaa metsästysrajoituksia tarvittaessa. Syke katsoo, että metson metsästys tulisi kieltää läntisellä Uudellamaalla ja Varsinais-Suomessa.

Suomen Luonnonsuojeluliitto ry lausuu, että metsäkanalintujen kannat ovat pitkällä aikavälillä heikommat kuin menneinä vuosikymmeninä. Lisäksi riistakolmiot osoittavat monien kantojen kääntyneen laskuun. Luonnoksessa onkin esitetty monia rajoituksia viimekertaiseen verrattuna, mikä on kannatettavaa. Suomen metsäkanalintujen hoitosuunnitelman (2014) mukaan kun kannat ovat laskussa, on perusteltua lyhentää metsästysaikoja loppupäästä (hoitosuunnitelman luku 6.1). Näin kanalintukantoja voisi

vahvistaa helpoiten muuttamalla esitettyjä kolmen kuukauden metsästysaikoja kahdeksi kuukaudeksi ja kahden kuukauden metsästysaikoja kuukaudeksi. Lajeista metso pitäisi rauhoittaa kokonaan Varsinais-Suomessa ja Uudenmaan maakunnissa, kuten vuosien 2022-2023 asetuksessa, sekä Enontekiöllä ja Utsjoella. Pyy tulisi rauhoittaa Kainuussa, Pohjois-Savossa ja Pohjois-Karjalassa. Riekko tulee rauhoittaa muuten kuin vahvan kannan alueilla Pohjois- ja Itä-Suomessa. Erityinen ongelma on metson ja teeren talvipyynti. Se kohdistuu kannan pesintään valmistautuvaan pääomaan sen ollessa heikommillaan lyhyinä talvipäivinä. Linnut tarvitsevat ruokarauhaa lyhyinä talvipäivinä, ja metsästys häiritsee muitakin lajeja. Tämä talvipyynti tulee kieltää erityisesti nyt, kun kanta on laskussa, kuten myös hoitosuunnitelmassa velvoitetaan. Myös kiirunan metsästystä on aika ryhtyä säätelemään. Se on tärkeää myös uhanalaisen tunturihaukkakannan tukemiseksi.

Birdlife Suomi ry lausuu, että monille alueille ollaan esittämässä kantojen tilanteeseen nähden liian pitkiä metsästysaikoja. Pidämme esitystä tutkimustiedon, varovaisuusperiaatteen ja metsäkanalintujen kansallisen kannanhoitosuunnitelman vastaisena, ja ehdotamme useita metsästysaikoja lyhennettäväksi. Joitakin poikkeuksia lukuun ottamatta kaikkien lajien ja riistakeskusalueiden kannantiheydet ovat joko keskiarvon tuntumassa tai sen alapuolella, paikon selkeästikin. Pesintämenestys kuluneena kesänä on ollut useimmilla alueilla keskinkertainen tai jopa heikko. Kanalintujen metsästyksen sääntelyn keskeinen ohjenuora on, että verotuksen on oltava erityisen maltillista laskevien kantojen vaiheessa tai kannan aallonpohjassa (*Lindén, H. (toim.) 2002. Metsäkanalintutkimuksia: Metsästys. Riista- ja kalatalouden tutkimuslaitos, Metsästäjäin Keskusjärjestö. Gummerus Kirjapaino Oy, Saarijärvi.*). Valitettavasti kyseistä periaatetta ei ole asetusluonnoksessa huomioitu juuri lainkaan. Suomen riistakeskuksen ehdotuksessa metsästysajat määräytyvät vain kannan nykyisen tiheyden ja pitkän aikavälin kannankehityksen perusteella. Syklisesti vaihtelevat kanalintukannat ovat olleet useamman vuoden ajan vahvat, jolloin pitkäaikainen kannankehitys näyttää analyyssissa helposti nousevalta, vaikka kannat olisivatkin jo siirtyneet laskuvaiheeseen.

Esittää metson metsästyksen kieltämistä kokonaan Varsinais-Suomessa maakunnassa sekä Enontekiön ja Utsjoen kunnissa, metson metsästysajaksi Etelä-Karjalan, Kainuun, Keski-Suomen, Kymenlaakson, Pohjois-Pohjanmaan ja Pohjois-Savon maakunnissa korkeintaan yhden kuukauden, Etelä-Savossa, Päijät-Hämeessä, Pohjois-Karjalassa ja Lounais-Lapissa kaksi kuukautta. Pohjois-Karjalassa sekä Pohjois-Pohjanmaan kunnissa korkeintaan kahden kuukauden metsästysaika. Metson talvimetsästystä ei tule sallia missään. Teeren metsästys esitetään kiellettäväksi Varsinais-Suomessa, mikä on kannan pitkäaikaisen taantumisen johdosta oikea toimenpide. Kainuussa ja Pohjois-Karjalassa tässä tilanteessa teeri olisi joko rauhoitettava kokonaan tai metsästysajan oltava korkeintaan 1 kuukausi. Etelä- ja Keski-Pohjanmaan, Pohjois-Hämeen, Pohjois-Savon sekä Pohjanmaan maakunnissa, ja asetusluonnoksessa mainituissa Pohjois-Pohjanmaan kunnissa korkeintaan 1 kuukausi. Enontekiön ja Utsjoen kunnissa teeri on hyvin harvinainen, ja pientä kantaa ei pidä verottaa lainkaan. Etelä-Savon ja Satakunnan maakunnissa ja Lounais-Lapissa metsästysajan tulisi olla korkeintaan 2 kuukautta. Teeren talvipyyntiä ei pidä sallia missään osassa Suomea. Esittää pyyn rauhoittamista Kainuun, Pohjois-Karjalan ja Pohjois-Savon maakunnissa. Esitämme pyyn metsästysajaksi koko Pohjois-Pohjanmaan maakunnassa, Kanta- ja Päi-

jät-Hämeessä sekä Varsinais-Suomessa korkeintaan yhden kuukauden. Kolmen kuukauden metsästysajalle ei ole Satakunnassa edellytyksiä, vaan ajan tulisi olla korkeintaan kaksi kuukautta.

Esittää, että kuitenkin Kuusamon-Taivalkosken alueen riekottiheydet ovat hyvin alhaiset ja pitkäaikainen kannankehitys siellä laskeva, joten riekon metsästystä ei tule sallia näillä alueilla. Katsoo, että riekon metsästys voidaan sallia vain vahvan kannan alueilla Itä- ja Pohjois-Lapissa, ja että talvisen ansapyynnin rajoittamista on tarpeen harkita. Suomen kiirunakanta on pieni (keskikannaksi arvioidaan 7 000 paria) ja sen kehitys tunnetaan puutteellisesti. Varovaisuusperiaatteen mukaisesti kiirunan metsästystä on tarpeen rajoittaa.

Suomen riistakeskus on lähettänyt 16.8.2024 riistanhoitoyhdistykselle sähköpostitse maa- ja metsätalousministeriön lausuntopyyntö, asetusluonnoksen ja muistion sekä sähköisen linkin lausunnon jättämiseen. Lausunnon antoi 34 riistanhoitoyhdistystä.

Ristiinan, Itä-Päijänteen, Suolahden-Sumiaisten, Ylitornion, Haapajärven–Reisjärven, Haapaveden, Kiimingin-Ylikiimingin, Oulun, Piippolan seudun, Jalasjärven, Kurikan, Kyrönmaan, Ähtärin, Jalannin, Kurun, Suonenjoen, Orimattilan, Kajaanin, Sotkamon riistanhoitoyhdistyksillä ei ollut huomauttamista.

Suomussalmen riistanhoitoyhdistys esittää, että riekko ja pyy rauhoitetaan kokonaan. Metson ja teeren metsästysajoiksi esitetään 10.9 - 10.11.2024. Tämä siksi, että laaja luonnossa liikkuvien mielipide on, että lintukannat kunnan alueella ovat todella heikot. Laskennoissa voidaan esittää mitä tahansa Kohinoor -versioita, joiden mukaan halutaan ohjailta metsästysaikojen määräytymistä. Vaikuttaa siltä, että ministeriön päätöksiä ohjaa Metsähallituksen lupamyynä, vaikka mm. Suomussalmen osalta lupamääriä on pudotettu roimasti siitä syystä, että esimerkiksi kunnan itäisellä osalla laskennoissa havaitut lintumäärät ovat pudonneet edellisvuodesta yli 30 %, vaikka silloinkin lintukannat olivat sangen heikot. Ministeriön kannattaisi kuunnella kaikkia muitakin luonnossa liikkuvia, eikä rahanhimoisen lupamyynnin haluavaa hyvää tulosta.

Lieksan riistanhoitoyhdistys esittää, että metson ja teeren metsästysajat tulisi olla 10.9.–10.12.2024 ja 10.–31.1.2025. Perusteena tälle näkemykselle on vakaat lintukannat Lieksan alueella, toisena perusteena voidaan sanoa ns. latvalinnustuksen vähäinen harrastaja määrä, jolloin tammikuun metsästyksen vaikutus lintumääriin on erittäin vähäinen. Sallimalla tammikuun metsästys annetaan mahdollisuus ylläpitää tätä vaativaa erästä harrastusta.

Hattulan-Kalvolan riistanhoitoyhdistys: Metso, teeri, pyy ja riekko: olisi syytä selvittää vaikuttaako petojen määrän lisääntyminen kantoja vähentävästi. Petojen määrää tulisi metsästyksellä säädellä, jotta kannat säilyisivät elinvoimaisena.

Keuruun riistanhoitoyhdistys: Metso: metsokanta pysynyt kohtuullisen pienenä, ei ole havaittu kasvua. Teeri: teerikanta kohtuullinen, ei havaittu kasvua. Pyy: pyykanta kohtuullinen, kasvu entisellä tasolla. Riekko: riekkoa esiintyy tosi harvoilla paikoilla.

Kinnulan riistanhoitoyhdistys: Metso: toimenpiteet ovat oikeansuuntaiset. Teeri: toimenpiteet ovat oikeansuuntaiset. Pyy: toimenpiteet ovat oikeansuuntaiset. Riekko:

toimenpiteet ovat oikeat, riekosta on alueellamme vuosittain vain yksittäisiä havain-
toja.

Enontekiön riistanhoitoyhdistys: Metso, teeri, pyy, riekko: Metsästyskauden alku tulisi siirtää alkavaksi 20.9.2024, esityksessä 10.9. Pohjoisen sijaintimme vuoksi lin-
tupoikueet eivät vielä ole kehittyneet samalle asteelle kuin eteläisemmässä osassa
maatamme. Poikaslinnut ovat 10.9. vielä niin pieniä, ettei poikueita pitäisi häiritä tai
hajottaa. Alueellamme on käynnissä hirvenmetsästyksen 1. jakso, 1.-20.9. Vähäisen
tiestömme vuoksi metsästyspaine molemmissa metsästysmuodoissa kohdistuu sa-
moille alueille ja aiheuttaa jopa vaaratekijöitä, kun metsästäjät ja koirat lähtevät met-
sään samoilta P -paikoilta. Muuten metsästysaikaan ei ole huomautettavaa.

Hailuodon riistanhoitoyhdistys: Metsoon, pyyhyn ja rikkoon ei huomautettavaa.
Teeri: Teerikanta on alueellamme vahvistunut viimeisen viiden vuoden ajan. Tänä ke-
sänä kanta on riistakolmiolaskennan ja maastoseurantojen mukaan edelleen erittäin
vahva. Pienpetojen tehokas pyynti on edistänyt kannan pysymistä hyvänä ja kesän ke-
liolosuhteet ovat selvästi olleet otolliset poikasten selviytymiselle. Paikallisesti Hai-
luodossa on jo vuosikymmeniä ollut metsästysseuran puolelta teertä koskeva saalis-
kiintiö, joka osaltaan on edesauttanut kannan säilymistä hyvänä vaihtelevinakin ai-
koina. Teeren syysmetsästysaikaan hirvenmetsästys ja marjanpaiminta yms. metsässä
liikkuminen tuo haasteensa turvalliseen teeren metsästyksen, jonka vuoksi olisi pa-
rempi keskittyä enemmän urosteeren talvimetsästyksen. Näin myös poikuetuotannon
kannalta arvokkaat naaraat säästyisivät paremmin.

Pudasjärven riistanhoitoyhdistys: Metso: metson osalta OK. Teeri: teeren pyynti
syksyllä voisi päättyä jo vaikkapa 10.11, sen sijaan talvipyynti olisi voinut olla kuten
Kuusamossa/ Taivalkoskella. Perustelut: talvipyyntiin vaikutus kantaan periaatteessa
olematon. Siitä on kuitenkin tullut monelle mielenkiintoinen metsästysmuoto ja in-
tressi. Pyy: OK. Riekko: OK. Näkemys kannasta on kuitenkin positiivisempi kuin kol-
miolaskennat antavat ymmärtää. Perustelu: sää laskenta-aikoihin todella helteinen ja
kuiva. Riekkopoikueet todennäköisesti aivan rimpisoilla, joilla kolmioita ei mieluusti
suunnitella.

Ilomantsin riistanhoitoyhdistys: Metso: metsokannan tilanne on pysynyt aikaisem-
malla tasollaan rhyn alueella. Teeri: teerikanta on hieman laskenut ja metsästysajan
lyhennys, sekä talvimetsästyksen kieltäminen on paikallaan. Pyy: kanta pysynyt en-
nallaan ja metsästysaika sopiva. Riekko: riekon metsästyskielto oikea ratkaisu.

Siilinjärven riistanhoitoyhdistys: Metso: Metsäkanalintukanta on tällä hetkellä pieni
poikueet on epäonnistunut siksi rajoitukset on välttämättömiä. Teeri: teerikanta ole-
maton poikueiden osalta. Pyy: Pyynti kanta kohtalainen. Riekko: ei näillä seuduilla yh-
tään.

Vieremän riistanhoitoyhdistys: Teeri: Vieremän rhy:n mielestä teeren metsästysaika
Vieremällä on liian pitkä. Kanalintukanta on tällä hetkellä aallonpohjassa. Edellisinä
vuosina metsästysaika on ollut pitkä johtuen hyvästä lintukannasta, nyt riistapolitiikan
uskottavuuden vuoksi metsästysaika tulisi rajoittaa marraskuun 10 päivään teeren
kohdalla, tällä olisi pieni vaikutus metsästäjien luottamukseen hallintoa kohtaan. Tällä
menolla kentällä koetaan, että riistakolmiolaskennoillakaan ei ole mitään merkitystä ja

tulevaisuudessa myös vapaaehtoisuuteen perustuvat laskennat vaarantuvat niin kuin suurpetohavainnoillekin on käynyt.

Nykarlebynejdens jaktvårdsförening: Tjädern: Tjädern finns i någon mån, men bytesmängden är liten. Predatorer borde decimeras. Kråkfåglar fredningstid kortas. Orre: Bytesmängden är liten. Kråkfåglar fredningstid kortas. Järpe: Endast enstaka byten. Dalripa: Jagas inte.

Lounais-Satakunnan riistanhoitoyhdistys: Metso: kanta on paikoitellen heikko. Teeri: kanta on hienoisessa nousussa. Pyy: kanta on hyvä. Riekko: ei ole alueellamme.

Perniön seudun riistanhoitoyhdistys: Metso: luotamme siihen, että metsästettävää riittää. Olisi ehkä voinut rauhoittaa meidän alueella. Teeri: rauhoitus ok. Pyy: pyytä tuntuu olevan. Riekko: toivottavasti rajoitetaan tarpeeksi, että paikallisilla riittää metsästettävää.

Vakka-Suomen riistanhoitoyhdistys: Metso: Vakka-Suomen alueella metson määrä niin vähäinen, että se tulisi rauhoittaa. Teeri: rauhoitus on järkevä ja ajankohtainen toimenpide. Pyy: voidaan metsästä ja 2kk metsästysaika on ok. Riekko: ei alueella havaittu.

Saamelaiskäräjät esittää, että perinteinen saamelainen riekon ansapyynti sallitaan kaikkialla saamelaisten kotiseutualueella saamelaiskulttuurin ja perinteiseen riekon ansapyyntiin liittyvän sanaston turvaamiseksi. Saamelaiskäräjät esittää myös, että aseellinen riekonpyynti kielletään saamelaisten kotiseutualueiden tunturialueilla perinteisen saamelaisen riekon ansapyyntin ja perinteisen saamelaisen poronhoidon turvaamiseksi.

Svenska Lantburksproducenternas centralförbund SLC r.f.:llä ei lausuttavaa.

Lausuntojen perusteella ei tehtäisi esitykseen muutoksia, mutta korjattaisiin suomenkielisen asetusluonnoksen 1 §:n 3 momentissa ja 2 §:n 4 momentissa sekä ruotsinkielisen asetusluonnoksen 2 §:n 3 ja 4 momenteissa tekniset kirjoitusvirheet.

6 Voimaantulo

Maa- ja metsätalousministeriön asetus ehdotetaan tulevaksi voimaan 10.9.2024.

Liite 1

Suomen riistakeskuksen esitys metsäkanalintujen metsästysajoiksi metsästysvuonna 2024–2025, 14.8.2024.