

METSÄNHÖITO JA HAKKUUT SUOMESSA

5.7.2023



Maa- ja metsätalousministeriö

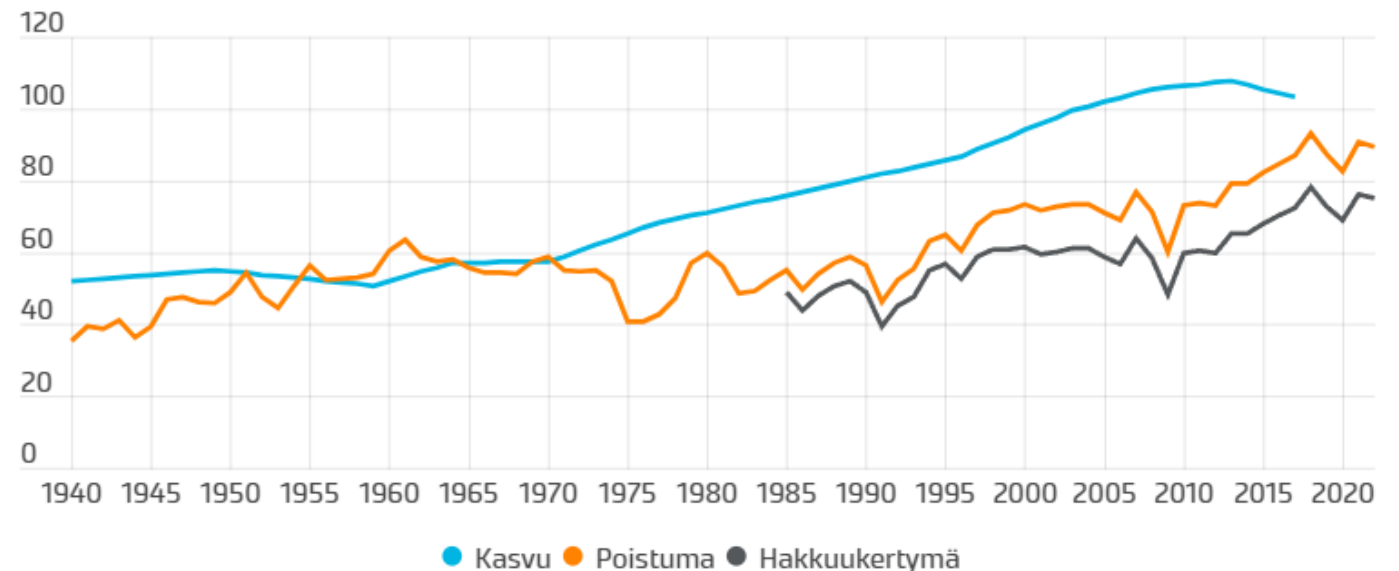
PUUTA KASVAA ENEMMÄN KUIN HAKATAAN

Vuonna 2022 uutta runkopuuta kasvoi koko maassa 103 miljoonaa kuutiometriä ja kokonaispoistumaksi arvioitiin noin 90 miljoonaa kuutiometriä.

Puuston vuotuinen kasvu on 103 miljoonaa kuutiometriä.

Vuonna 2022 runkopuun hakkuiden kokonaismäärä oli 75,1 miljoonaa kuutiometriä.

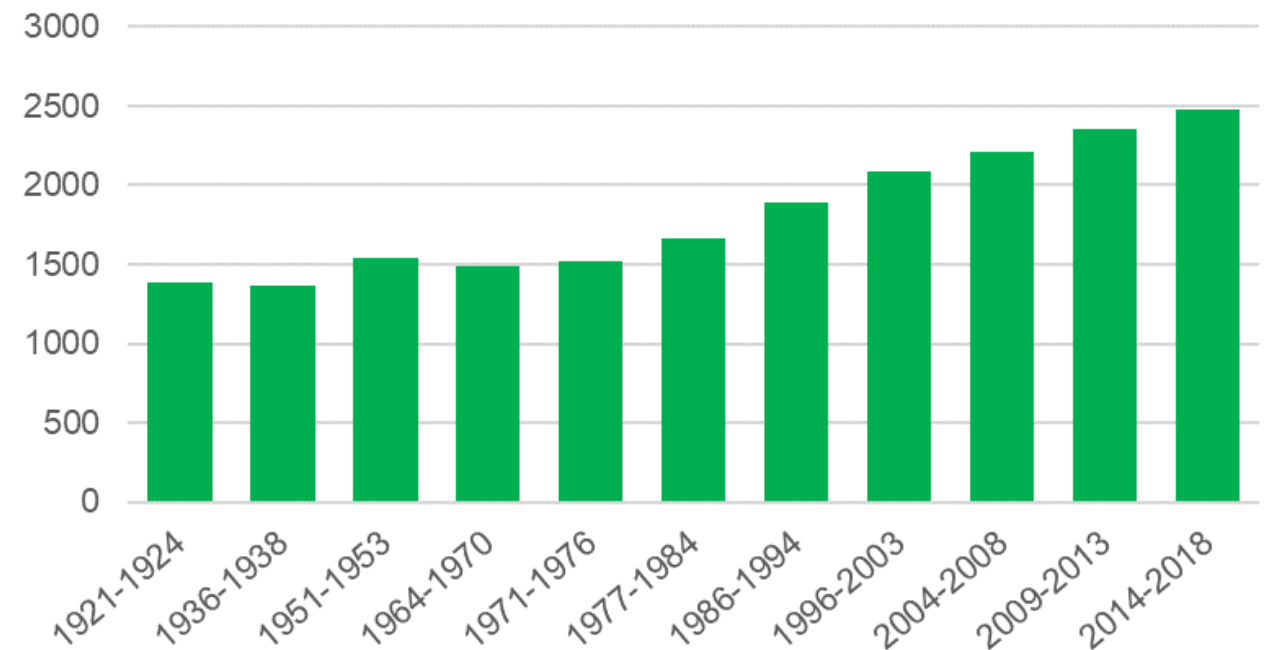
Puuston vuotuinen kasvu on 1970-luvulta lähtien ollut selvästi poistumaa suurempi.



PUUSTON MÄÄRÄ SUOMEN METSISSÄ ON KASVANUT VIIMEISET 50 VUOTTA

Kestävä metsien hoito takaa kasvun myös tulevaisuudessa

milj. m³



Puuston määrä inventointikausittain, milj. m³

Lähde: Luonnonvarakeskus

Viimeisin eli 12. inventointi toteutettiin vuosina 2014–2018. Tällä hetkellä on meneillään 13. inventointi, joka jatkuu vuoteen 2023 saakka.

Puuston määrää ja metsien tilaa on inventoitu 1920-luvulta lähtien.

Metsiemme puuston määrä on 2,5 miljardia kuutiometriä. Määrä on 1,7-kertainen 1920-lukuun verrattuna.

METSIÄ KÄSITELLÄN ERILAISILLA MENETELMILLÄ

Suomen metsälaki sallii
eri vaihtoehtojen
hyödyntämisen
metsien hoidossa.

Valtaosa metsänomistajista
hoitaa metsiään
tasaikäisrakenteisesti.



Tasaikäisrakenteinen metsän kasvatusta



Eri-ikäisrakenteinen metsän kasvatusta

Tasaikäisrakenteisessa metsänkasvatuksessa on eroteltavissa metsiköiden uudistamis- ja kasvatusvaihe. Uudistushakkuun ajankohtaan vaikuttavat metsän puulaji, maantieteellinen sijainti ja metsänomistajan tavoitteet.

Eri-ikäisrakenteisessa metsänkasvatuksessa metsiköt pyritään pitämään peitteellisenä ja hakkuiden avulla riittävän harvana, jotta uusia taimia syntyy luontaisesti.

Lue lisää metsänkasvatuksesta Suomen metsäkeskuksen [sivuilta](#).

UUDISTUSHAKKUUN JÄLKEEN TURVATAAN UUDEN METSÄN SYNTYMINEN 1/2

Metsälaki edellyttää, että uudistushakkuun jälkeen alalle syntyy taloudellisesti kasvatuskelpoinen taimikko kohtuullisessa ajassa. Metsälaki koskee kaikkia talousmetsiä ja lain noudattamista valvoo Suomen metsäkeskus. Keskeinen valvonnan väline on ennen hakkuuta tehtävä metsänkäyttöilmoitus, joka sisältää tiedot suunnitelluista hakkuista.

Vuonna 2020
uudistushakkuiden
pinta-ala Suomessa oli
noin 152 000 hehtaaria.

Uudistushakkuut – *Regeneration fellings* 151 900 ha

Luontainen
uudistaminen
*Natural
regeneration*
22 400 ha

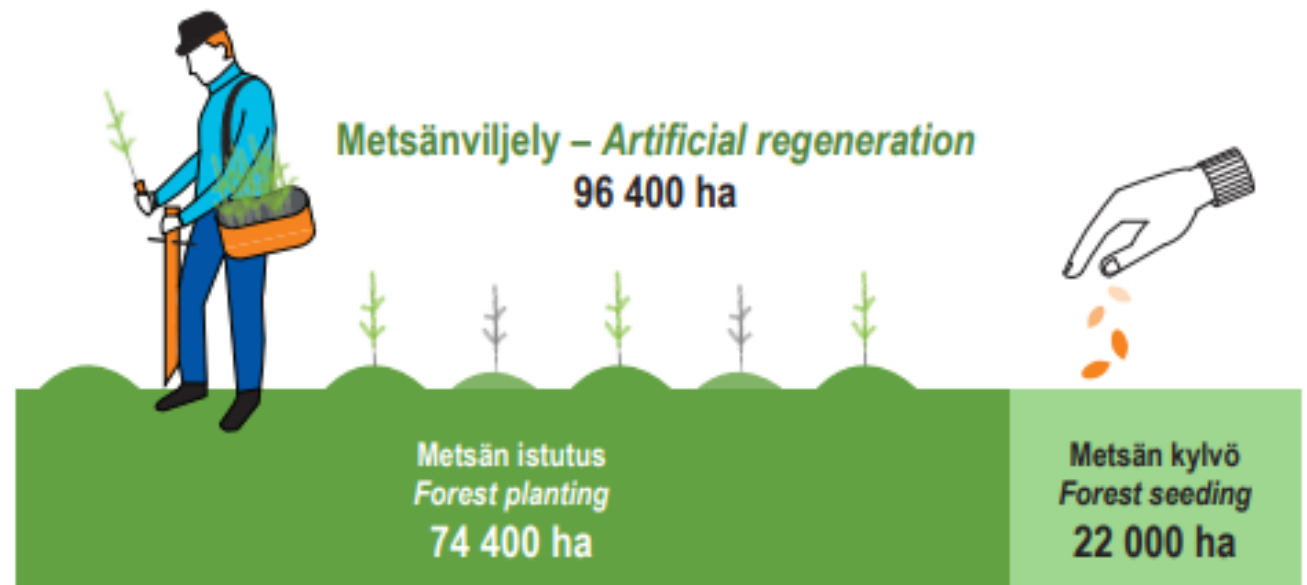
Avohakkuu
Clearcutting
129 500 ha

Uudistushakkuista avohakkuista on noin 85 prosenttia ja luontaisen uudistamisen hakkuista noin 15 prosenttia.

Lähde: Metsätilastollinen vuosikirja, Luke

UUDISTUSHAKKUUN JÄLKEEN TURVATAAN UUDEN METSÄN SYNTYMINEN 2/2

Avohakkuualat uudistetaan joko kylvämällä tai istuttamalla. Viime vuosina noin kolme neljäsosaa avohakkuualoista on istutettu ja neljäsosa kylvetty.



Metsänviljelypinta-ala Suomessa vuonna 2022.
Lähde: Metsätalastollinen vuosikirja, Luke

METSIEN KASVUUN JA HIILENSIDONTAAN VOIDAAN VAIKUTTA A METSÄNHOIDOLLA

Metsät sitovat kasvaessaan tehokkaasti hiilidioksidia ilmakehästä

Metsien kasvua ja hiilensidontaa voidaan lisätä metsänhoidollisin keinoin. Näihin lukeutuvat muun muassa metsälannoitus, kasvu- paikalle parhaiten soveltuvan puulajin ja siemenalkuperän valinta ja metsien terveydentilan ylläpitäminen esimerkiksi kantokäsittelyn muodossa.

Puuston kasvun edellytysten on ennustettu Suomessa paranevan muuttuvan ilmaston myötä, mutta samaan aikaan myös riskien mahdollisuus kasvaa. Jatkuvasti päivittyvä metsänhoidollinen tutkimustieto edesauttaa vastaamaan myös ilmastonmuutoksen tuomiin haasteisiin.

Lisää tietoa metsien roolista ilmastonmuutoksen hillinnässä löytyy [täältä](#).

Hiilidioksidia sitoutuu metsien puustoon, maaperään ja puutuotteisiin.



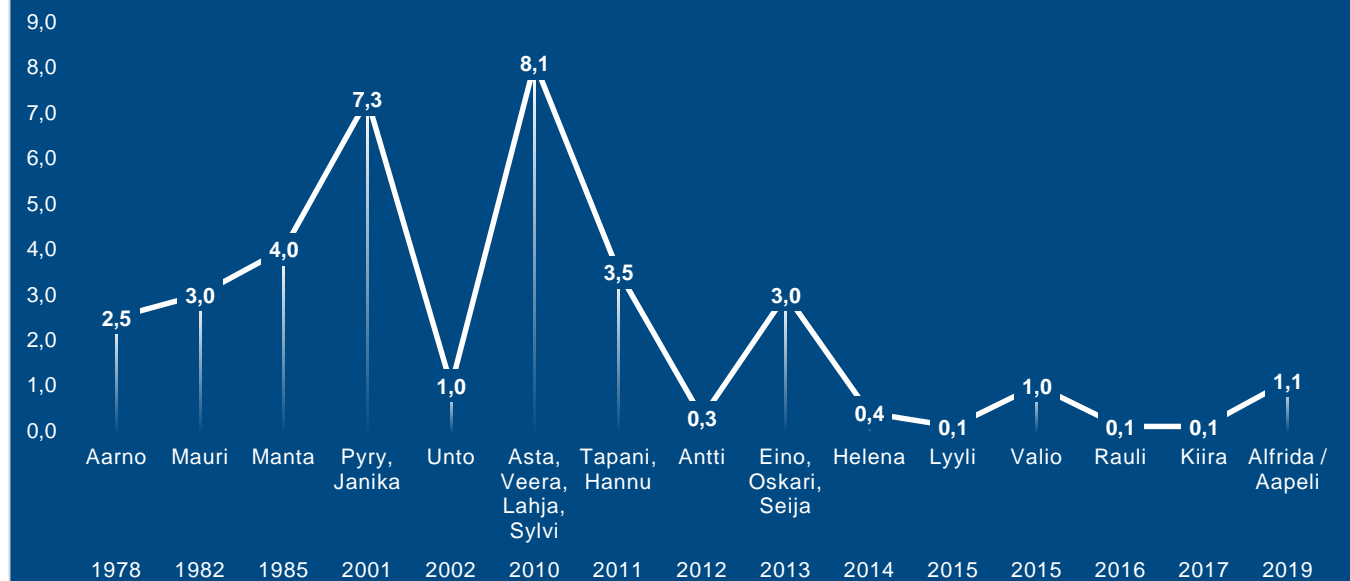
Valokuva: Luonnonvarakeskus

METSÄTUHOIHIN VARAUTUMINEN ON ENTISTÄ TÄRKEÄMPÄÄ

Yleisimpiä tuhonaiheuttajia Suomen metsissä ovat tuuli, lumi, pakkanen ja muut sää- ja ilmastotekijät.

Metsätuhoja aiheuttavat lisäksi sienet, hirvieläimet ja hyönteiset. Hyönteistuhojen määrä voi lisääntyä ilmaston lämmetessä.

MYRSKYTUHOISSA TUHOUTUNUT PUUSTO;
MILJOONA KUUTIOTA

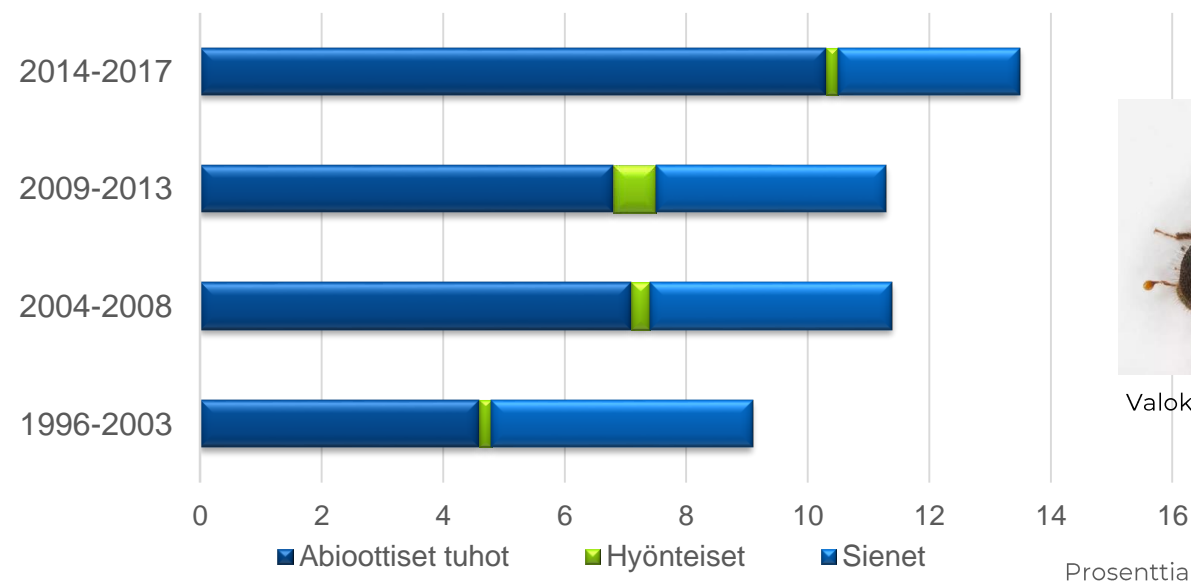


Parhaiten metsätuhoihin varaudutaan hoitamalla metsiä hyvin ja välttämällä puutavaran ja vahingoittuneen puun varastointia metsissä kesäaikaan. Metsätuhojen torjunnasta annettu laki edesauttaa tuhojen torjunnassa. Päivitetty metsätuholaki tuli voimaan vuoden 2022 alusta.

TERVE JA KASVUKYKYINEN METSÄ KESTÄÄ PAREMMIN TUHOJA

Metsätuhot voivat heikentää metsikön laatua etenkin, jos puuston kasvu ja tukkipuun laatu sekä määrä alentuvat tuhon jälkeen ollenaisesti tai metsikkö jää tuhon jälkien korjaamisen jälkeen harvaksi.

Ilmastonmuutoksen myötä Suomeen voi saapua uusia tuhoaiheuttajia (tulokaslajit). Ihmisen toiminnan seurauksesta myös vieraslajit voivat levitä uusille alueille.



Valokuva: Erkki Oksanen

Metsikön laatua alentavien metsätuhojen aiheuttajat puuntuotannon metsämaalla (%). Kaksijaksoisissa metsiköissä on huomioitu vain vallitsevan jakson tuhot.

Lähde: Luonnonvarakeskus: Valtakunnan metsien inventointi

METSÄNUUDISTAMINEN JALOSTETULLA SIEMENELLÄ KANNATTAÄ

Suomessa useiden vuosikymmenten ajan harjoitetun metsänjalostuksen tulokset siirtyvät nykyisin laajasti käytäntöön.

Neljä viidestä istutetusta taimesta saa alkunsa siemenviljelyksillä tuotetusta jalostetusta siemenestä.

Jalostettua siementä testataan jatkuvasti maastokokeissa ja sen menestyminen erilaisissa ilmasto-olosuhteissa tunnetaan hyvin.

Jalostetun siemenen käytön myötä puuston keskituotos ($m^3/ha/v$) paranee noin 20 prosenttia. Lisäksi puiden tekninen laatu paranee, koska jalostuksen myötä oksat ovat ohuempia.

Jalostetun siemenen käyttö metsänuudistamisen yhteydessä parantaa metsien terveydentilaa ja kasvua.

Jalostettu siemen on laadukasta ja perimältään monimuotoista.



Vasemmalla jalostettu männyn taimi ja oikealla metsikkösiemenestä kasvatettu männyn taimi

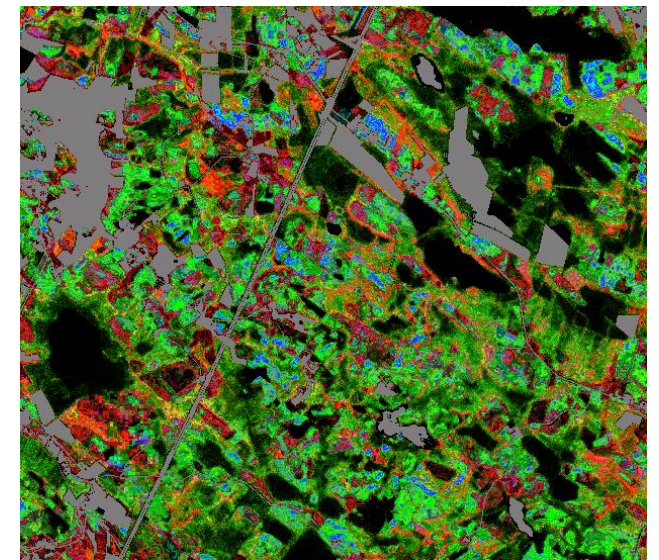
SUOMESSA METSÄVARAT TUNNETAAN HYVIN

Metsävaratiedon tuottamisessa hyödynnetään huipputeknologiaa

Luonnonvarakeskus on seurannut Suomen metsien tilaa valtakunnan metsien inventoinneilla 1920-luvulta lähtien. Inventoinnissa kerätään tietoa puuston määrästä, kasvusta ja laadusta, maankäytöstä ja metsien omistuksesta, terveydentilasta, monimuotoisuudesta sekä metsien hiilivarastoista ja niiden muutoksista.

Myös kansainväliset tilastoinnit ja politiikkaprosessit edellyttävät, että maat tuottavat tilastotietoja metsien ja maankäytön kehityksestä.

Viimeisimmän eli 12. inventoinnin (VMI12) mukaan puuston määrä Suomessa on edelleen lisääntynyt. Tuorein mitattu puuston määrä on 2,5 miljardia kuutiometriä ja vuotuinen kasvu 103 miljoonaa kuutiometriä.



Valokuva: Luonnonvarakeskus

Metsien tilaa seurataan valtakunnan metsien inventoinneissa. Viimeisin eli 12. inventointi toteutettiin vuosina 2014–2018.

Tällä hetkellä on meneillään 13. inventointi, joka jatkuu vuoteen 2023.



Lue lisää: mmm.fi/metsat



Maa- ja metsätalousministeriö

Maa- ja metsätalousministeriö
PL 30, 00023 VALTIONEUVOSTO
Puh. 0295 16 001