

# METSIEN TALOUDELLINEN MERKITYS SUOMESSA

17.6.2026



Maa- ja metsätalousministeriö

# PUUTA KÄYTETÄÄN MONISSA ARKIPÄIVÄISISSÄ TUOTTEISSAMME



Rakentaminen  
ja asuminen



Pakkaaminen



Lääkkeet ja  
hyvinvointi



Yhdistelmä-  
materiaalit



Energia,  
biopolttoaineet  
ja kemikaalit



Biopolymeerit  
ja biomuovit

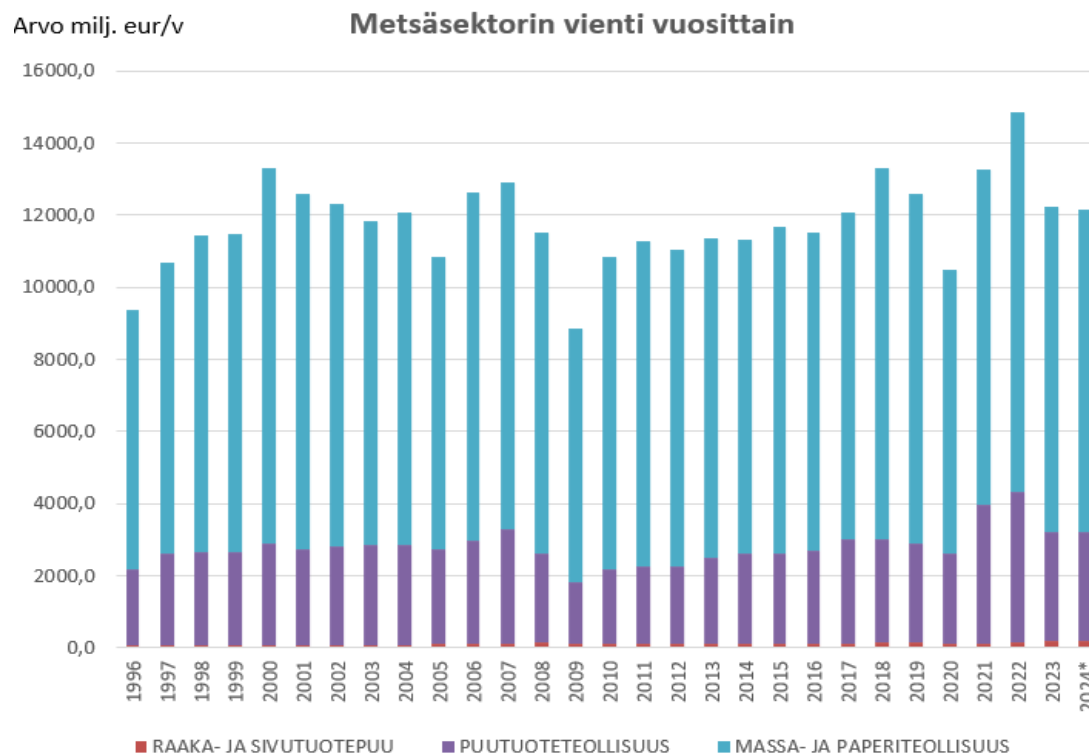


Paperi ja  
sellu

# METSÄTEOLLISUUDELLA ON SUOMESSA PITKÄT PERINTEET

Metsävarojen teollinen jalostaminen sahatavaraksi ja paperituotteiksi alkoi Suomessa 1800-luvun lopulla

Metsäteollisuuden viennin arvo Suomessa vuonna 2025 oli noin 12,6 miljardia euroa. Metsäteollisuuden osuus Suomen tavaraviennistä oli noin 17 prosenttia.



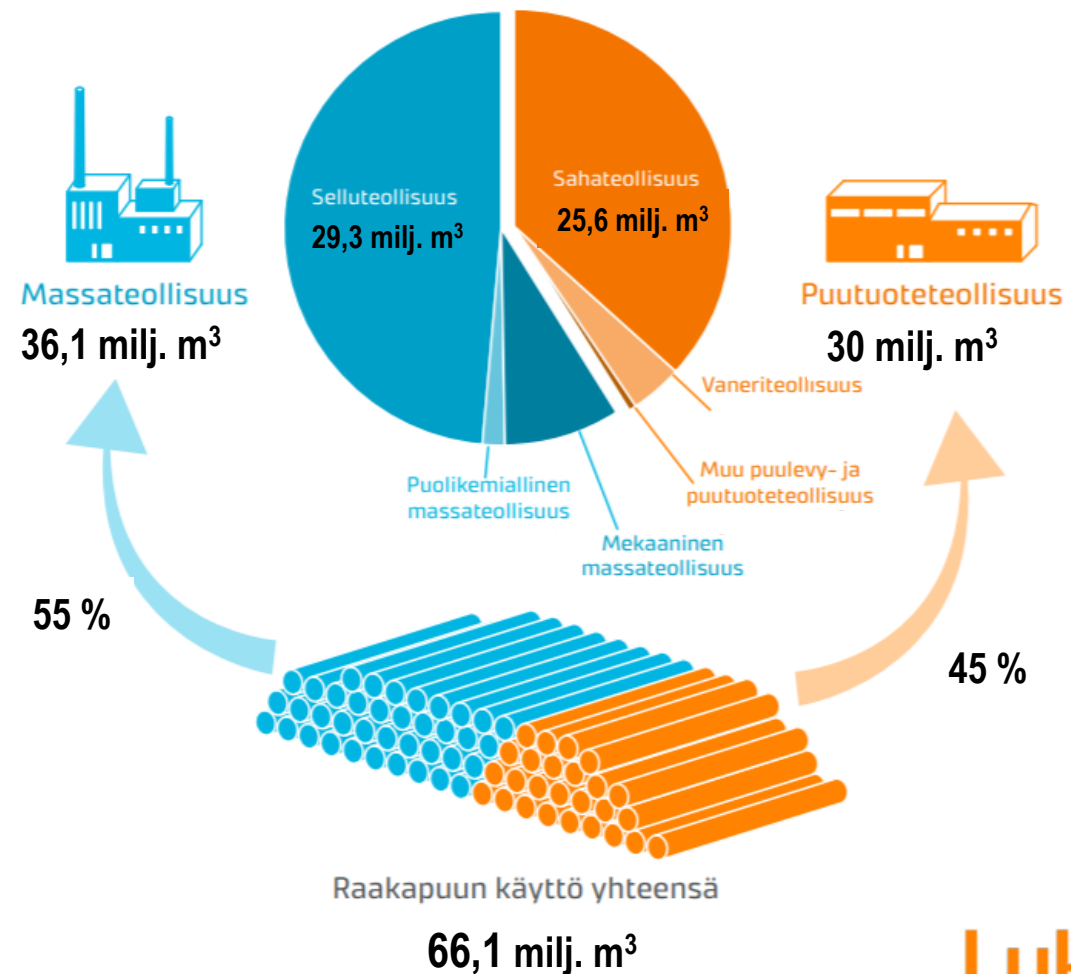
Nykyään puuta hyödynnetään puutuoteteollisuuden sekä massa- ja paperiteollisuuden lisäksi muun muassa tekstiilien, lääkkeiden, kemikaalien, funktionaalisten elintarvikkeiden, eläinten rehujen, muovien, kosmetiikan, älypakkausten, akustisten materiaalien, akkujen ja liikenteen biopolttoaineiden valmistuksessa.

# METSÄTEOLLISUUS KÄYTTÄÄ PUUN TEHOKKAASTI ERI KÄYTTÖKOHTEISSA

Metsäteollisuus käytti vuonna 2025 raakapuuta yhteensä 66,1 miljoonaa kuutiometriä.

Suurin osa raakapuusta menee sellu- ja saha-teollisuuden käyttöön.

Eri puutavaralajeista tärkeimmät ovat mäntykuitupuu ja kuusitukit.



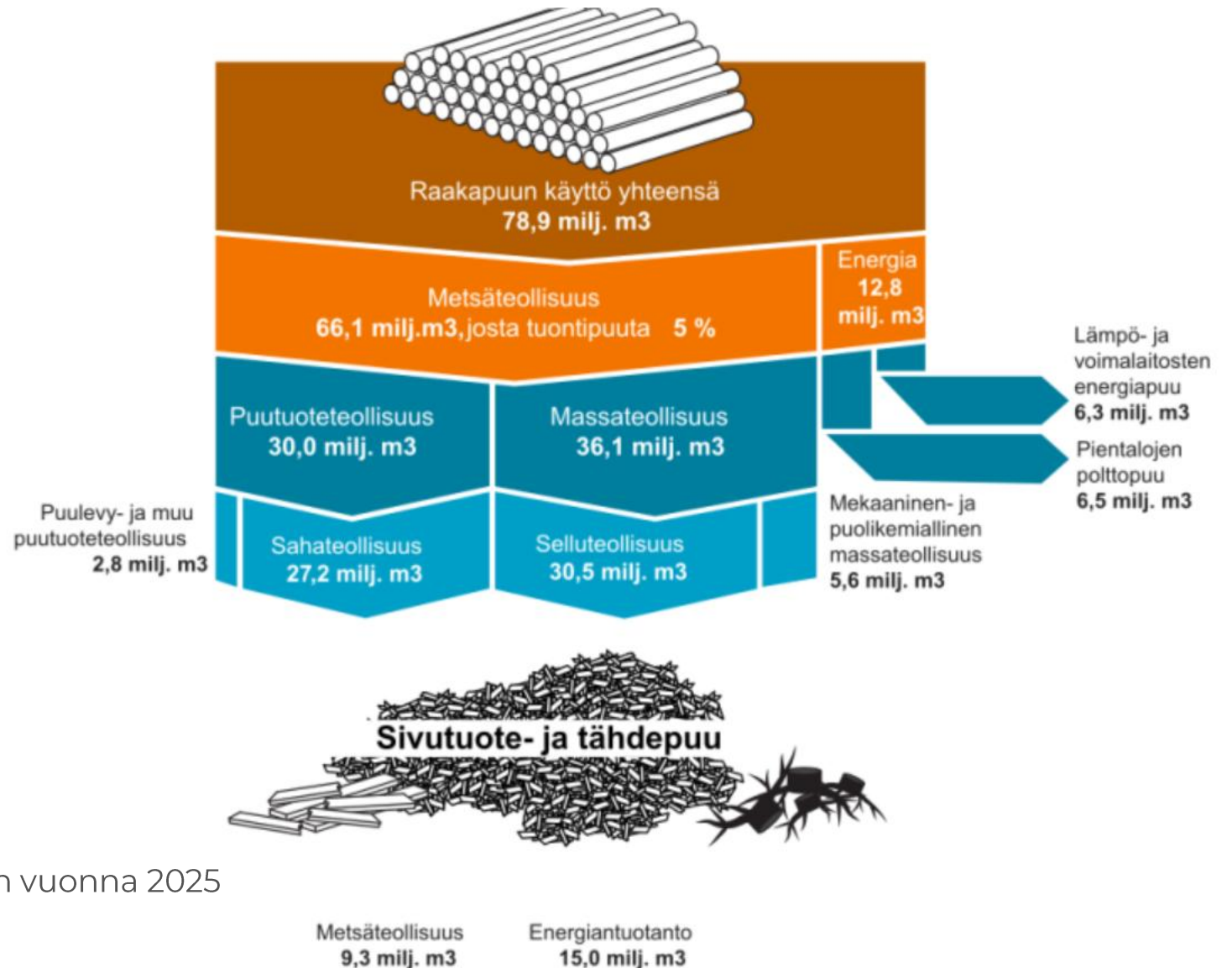
# METSÄTEOLLISUUS KÄYTTÄÄ NOIN 65 MILJOONAA KUUTIOMETRIÄ RAAKAPUUTA VUOSITTAIN

Vuonna 2025 metsäteollisuus käytti tukki- ja kuitupuuta 66,1 miljoonaa kuutiometriä

Vuonna 2025 puutuoteteollisuudessa jalostettiin raakapuuta yhteensä 30 milj. kuutiometriä. Tästä sahateollisuudessa käytettiin 27,2 milj., puulevy- ja muussa puutuoteteollisuudessa 2,8 milj. kuutiometriä. Massateollisuudessa käytettiin 36,1 milj. m<sup>3</sup>.

Kotimaisen sivutuote- ja tähdepuun käyttö metsäteollisuuden tuotannossa oli 9,3 miljoonaa kuutiometriä. Tästä 80 prosenttia käytettiin selluteollisuudessa.

Puun käyttö Suomessa eri käyttökohteisiin vuonna 2025  
Lähde: Luonnonvarakeskus

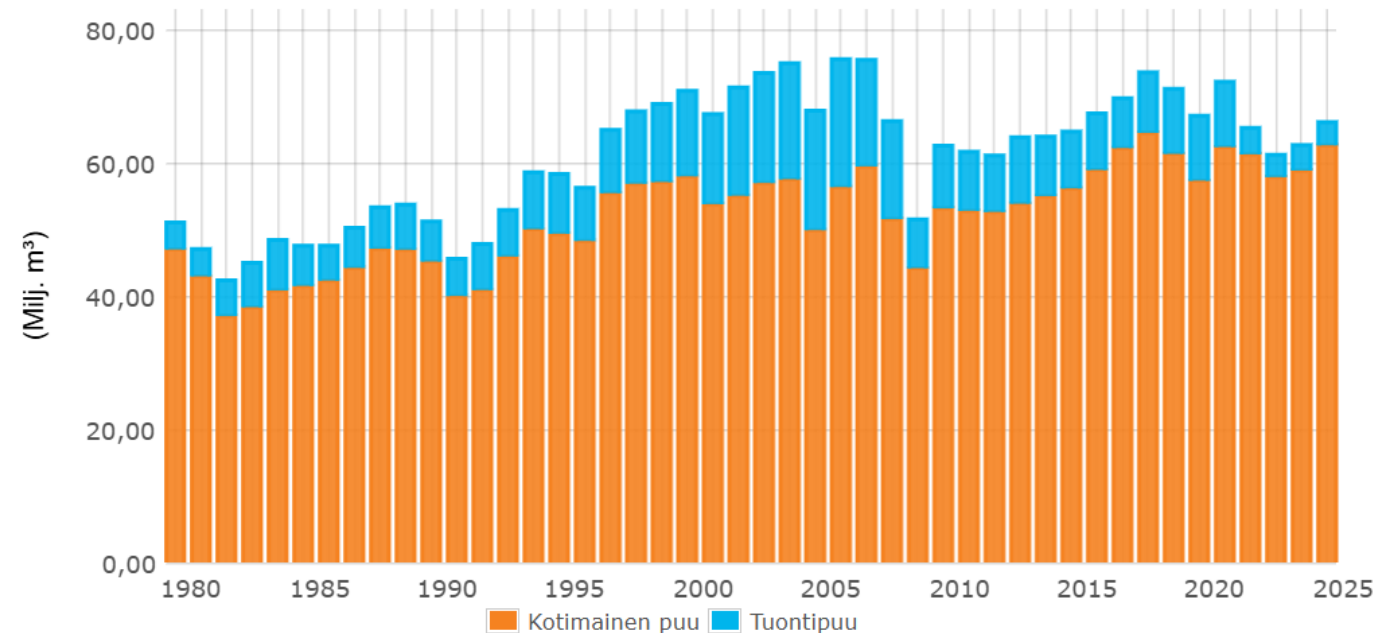


# METSÄTEOLLISUUDEN KÄYTTÄMÄSTÄ RAAKAPUUSTA SUURIN OSA ON KOTIMAISTA

Metsäteollisuuden käyttämän raakapuun kotimaisuusaste vuonna 2025 oli noin 95 prosenttia.

Metsäteollisuuden käyttämän tuontipuun osuus on laskenut huomattavasti 2000-luvun alkuun verrattuna.

Vuonna 2025 metsäteollisuus jalosti 62,6 miljoonaa kuutiometriä kotimaista raakapuuta eli tukki- ja kuitupuuta. Metsäteollisuuden jalostamasta raakapuusta 3,5 miljoonaa kuutiometriä oli tuontipuuta vuonna 2025. Tuontiraakapuun osuus oli korkeimmillaan 2000-luvun alkupuoliskolla. Nykyisin tuontipuuta on enää noin 5 %.



Lähde: SVT: Luonnonvarakeskus, Metsäteollisuuden puunkäyttö.

Kotimaisen ja tuontipuun osuus metsäteollisuuden käyttämästä raakapuusta 1980–2025.

Lähde: [Luonnonvarakeskus](#)

# KYMMENEN TÄRKEIMMÄN VIENTITUOTTEEN JOUKOSSA ON KOLME PUUHUN PERUSTUVAA TUOTETTA

17 % Suomen viennin arvosta tulee puusta valmistetuista tuotteista.

Metsäteollisuus on yksi suurimmista teollisuuden aloista Suomessa.

Puutuote-  
teollisuus

3,6 mrd. €

Sellu

2,9 mrd. €

Paperi ja kartonki

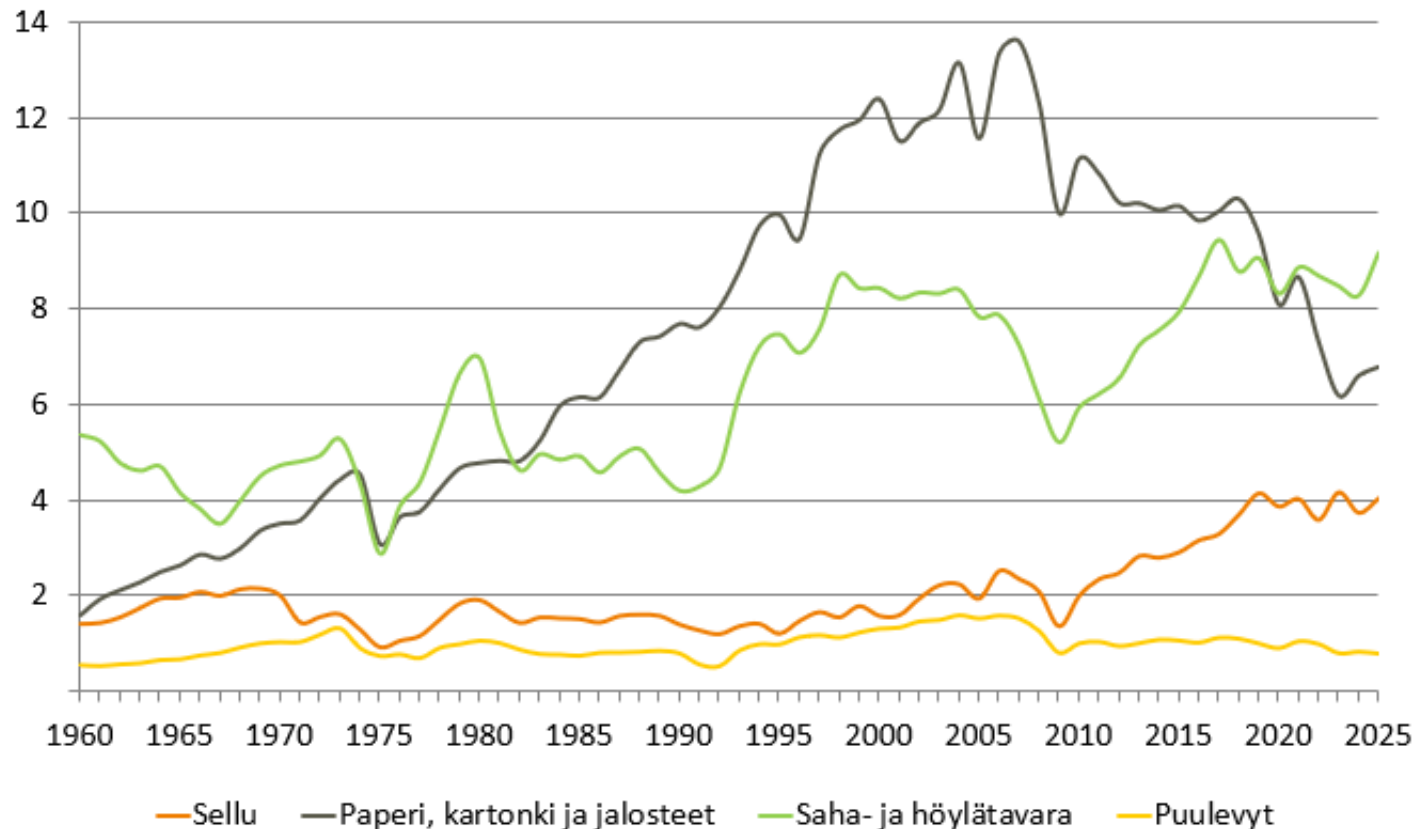
6,0 mrd. €

Suomen tärkeimmät metsäteollisuuden vientituotteet vuonna 2025, miljardia euroa.

Tullin ulkomaankauppatilastojen mukaan metsäteollisuustuotteiden viennin kokonaisarvo oli vuonna 2025 noin 12,5 miljardia euroa. Massa- ja paperiteollisuuden vienti oli arvoltaan lähes 9 miljardia euroa ja puutuoteteollisuus ml. huonekalut noin 3,6 miljardia euroa. Metsäteollisuustuotteiden viennin arvo vuonna 2025 oli 16,9 prosenttia koko Suomen tavaraviennin arvosta. Tärkeimmät vientimaat ovat Saksa, Kiina ja Yhdysvallat.

# METSÄTEOLLISUUDEN VIENTIMÄÄRÄT 1960-LUVULTA ALKAEN

milj. tonnia/m<sup>3</sup>



<b>Vienti</b>		<b>2025</b>
Paperi, kartonki ja jalosteet	1000 t	6 800
Sellu	1000 t	4 050
Saha- ja höylätavara	1000 m <sup>3</sup>	9 150
Puulevyt	1000 m <sup>3</sup>	780
<b>Muutos ed. vuodesta</b>		
Paperi, kartonki ja jalosteet		2,8 %
Sellu		8,1 %
Saha- ja höylätavara		10,8 %
Puulevyt		-4,7 %



Metsäteollisuuden vientimäärät, milj. tonnia 1960-2025

Lähde: [Metsäteollisuuden vienti - Metsäteollisuus ry](#)

# PUUTA KASVAA ENEMMÄN KUIN HAKATAAN

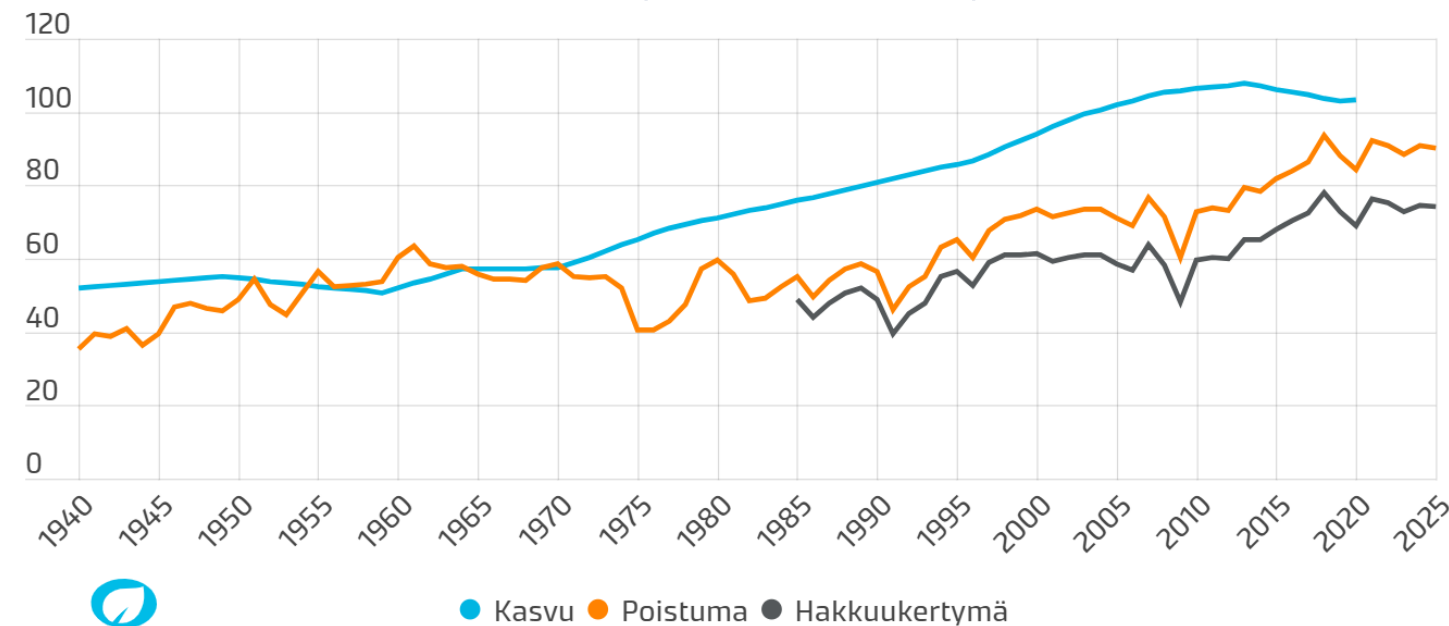
Puuston vuotuinen kasvu on noin 103 miljoonaa kuutiometriä.

Vuonna 2025 runkopuun hakkuiden kokonaismäärä oli noin 74 miljoonaa kuutiometriä.

Puuston vuotuinen kasvu on 1970-luvulta lähtien ollut poistumaa suurempi.

Puusto kasvaa vuosittain noin 103 miljoonaa kuutiometriä (VMI 13). Vuonna 2025 kokonaispoistumaksi arvioitiin noin 90,7 miljoonaa kuutiometriä, joista hakkuiden osuus 74,3 m<sup>3</sup>

milj. m<sup>3</sup> Puuston hakkuukertymä, poistuma ja kasvu 1940-2025



Suomen metsien vuotuinen kasvu, runkopuun poistuma ja hakkuukertymä vuosina 1940–2025 (milj. m<sup>3</sup>)

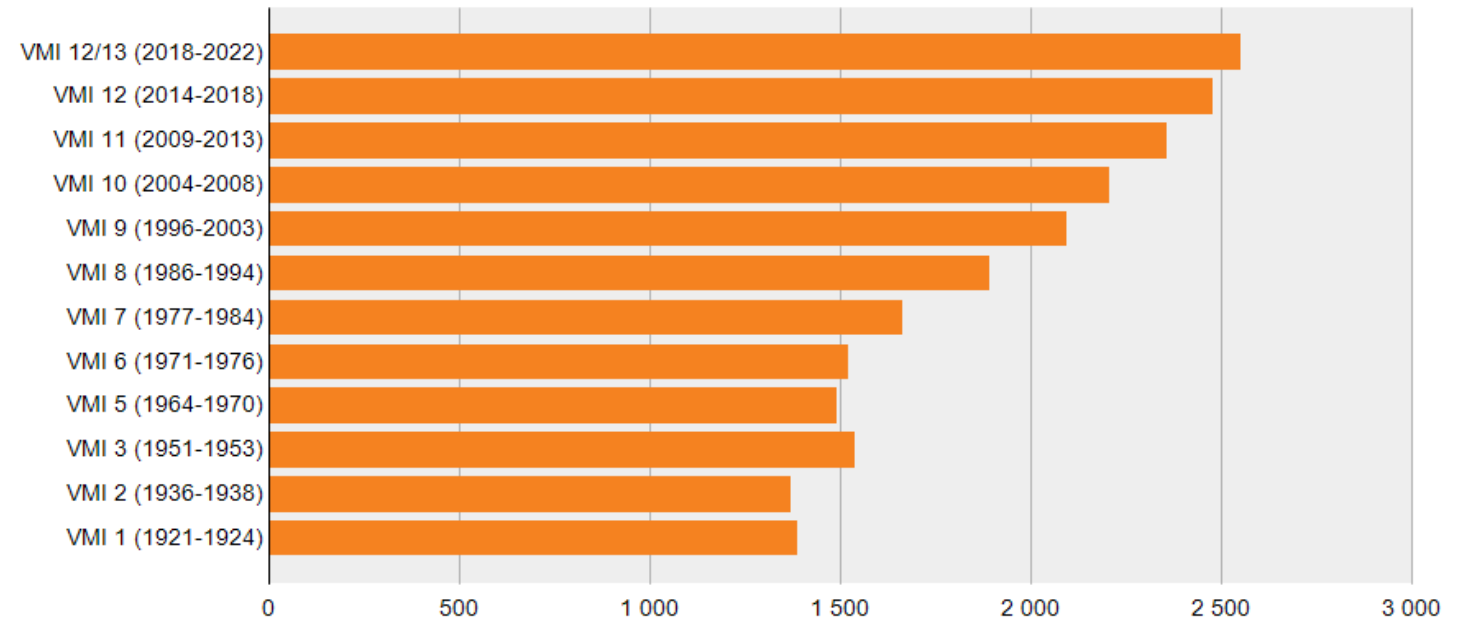
Lähde: Luonnonvarakeskus

# PUUSTON MÄÄRÄ SUOMEN METSISSÄ ON KASVANUT VIIMEISET 50 VUOTTA

Kestävä metsien hoito takaa kasvun myös tulevaisuudessa

Puuston määrää ja metsien tilaa on inventoitu 1920-luvulta lähtien.

Metsiemme puuston määrä on 2,58 miljardia kuutiometriä. Määrä on 1,8-kertainen 1920-lukuun verrattuna.



Puuston määrä inventointikausittain, milj. m<sup>3</sup>

Lähde: Luonnonvarakeskus

Viimeisin valtakunnan metsien inventointi (VMI 13) on toteutettu vuosina 2019–2023.

# PUUSTON KASVUVAUHTI ON HIDASTUNUT

Puuston vuotuinen kasvu metsä- ja kitumaalla on viimeisimpien valtakunnan metsien inventoinnin tuottamien tietojen mukaan noin 103 miljoonaa kuutiometriä. Edellisen inventoinnin mukaan (VMI 12) puuston vuotuisen kasvun arvio oli lähes 5 miljoonaa kuutiometriä suurempi.

Puuston vuotuisen kasvun hidastumiseen Suomessa ovat vaikuttaneet useat tekijät. Yksi tekijä on metsien varttumisen nopeimman kasvun vaiheen ohi. Metsien ikä selittää kahden viimeisimmän mittausjakson aikana tapahtuneesta puuston kasvun alenemasta noin viidenneksen. Puuston vuotuinen kasvu on hidastunut erityisesti mäntymetsissä, joita on puolet Suomen kaikista metsistä. Suurin osa männyistä on nyt iässä, jossa ne ovat ohittaneet parhaan kasvuvauhtinsa. Lisäksi muutamien viime vuosien kasvukaudet ovat olleet heikot ja puuston kasvua on heikentänyt erityisesti kuivuus. On myös huomattava, että edellisen inventoinnin eli VMI 12:n aikaan kasvuun vaikuttavat sääolosuhteet olivat keskimääräistä paremmat.

Myös metsätuhot vähentävät puuston kasvua. Puuston luontainen kuolleisuus lisääntynyt merkittävästi. Puuston luontainen kuolleisuus on 8,8 miljoonaa kuutiometriä vuodessa. Edelliseen inventointiin verrattuna kuolleisuus on lisääntynyt 1,8 miljoonaa kuutiometriä.

Puuston vuotuisen kasvuun vaikuttavat myös hakkuumäärät sekä harvennusten voimakkuus. Lue lisää syistä, jotka ovat puuston vuotuisen kasvun aleneman taustalla [Luonnonvarakeskuksen artikkelista](#).

Puuston vuotuinen kasvu on hidastunut aiempaan verrattuna. Kasvu on edelleen suurempi kuin kokonaispoistuma.

Vastaavanlaista kasvun hidastumista kuin Suomessa on havaittu myös Ruotsissa, Norjassa ja Saksassa.

A photograph of a dense forest of tall, thin pine trees. The trees are arranged in rows, creating a sense of depth. The ground is covered with green grass and fallen leaves. A dirt path leads through the trees from the foreground towards the background. The lighting is soft, suggesting a slightly overcast day.

# PUUN KÄYTTÖ

# PUURAKENNUKSISSA HIILI SÄILYY PITKÄÄN

Puun käyttö vähentää rakentamisen hiilidioksidipäästöjä. Puumateriaalia hyödyntämällä ilman hiilidioksidia pystytään sitouttamaan rakenteisiin pitkäaikaisesti.

Puurakentamisella on Suomessa pitkät perinteet. Suomessa omakoti- ja rivitaloista suurin osa on puurakenteisia. Vapaa-ajan rakennuksista lähes 99 prosenttia on puurakenteisia.

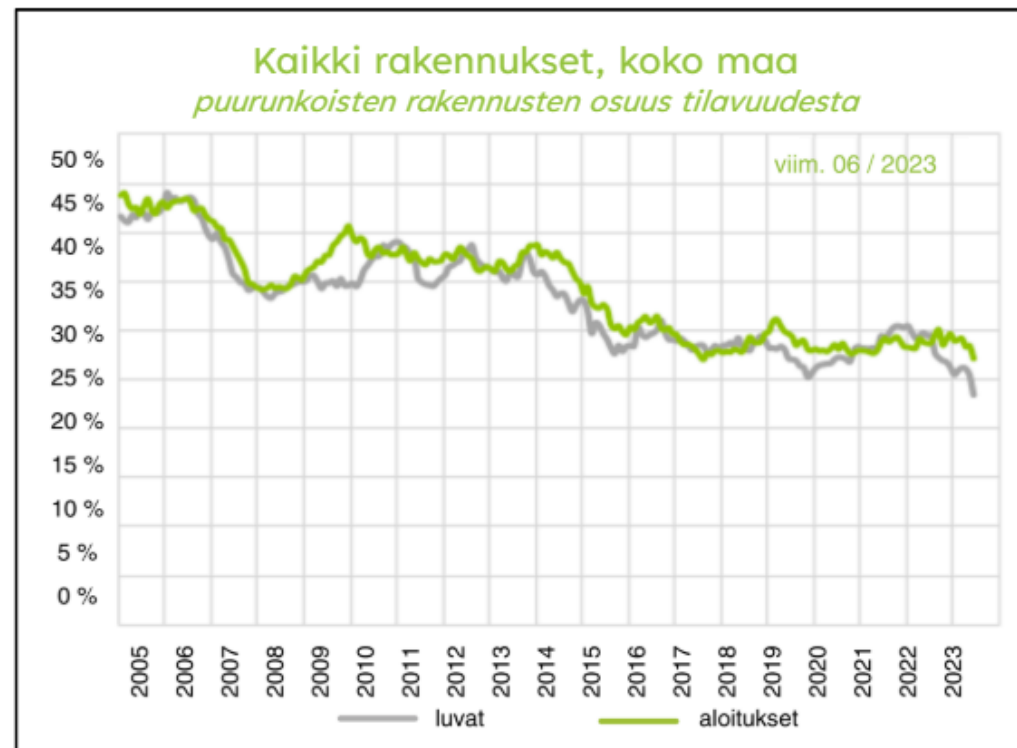
Viime vuosina puun käyttö on lisääntynyt kerrostalorakentamisessa ja julkisessa rakentamisessa.

Puumateriaalien käyttöä voidaan edelleen lisätä muun muassa julkisivujen energiakorjauksissa, lisäkerros- ja täydennysrakentamisessa sekä infrastruktuurin kuten siltojen rakenteissa.

Puurakentamisen edistäminen vastaa yhteiskunnallisiin ja ilmastopoliittisiin haasteisiin ja tukee hallituksen hiilineutraalisuustavoitetta vuoteen 2035 mennessä.

# PUUN OSUUS RAKENTAMISESSA

Pientalorakentamisessa puurakentamisen osuus on n. 90 %, julkisissa rakennuksissa n. 10–20 % ja kerrostaloissa puurakentamisen osuus on viime vuosina ollut n. 5 %. Puun käytön vähentyminen pientalorakentamisessa aiheuttaa laskevan trendin puurakentamisen osuudessa. (Teollisen puurakentamisen toimialaraportti 2023)



# PUUPOHJAISILLA MATERIAALEILLA VOIDAAN KORVATA MUOVIA

Puupohjaisilla materiaaleilla voidaan korvata fossiilisista raaka-aineista valmistettuja muoveja. Biopohjaisia muoveja pystytään valmistamaan kemiallisesti puun selluloosasta ja metsäteollisuuden sivuvirroista.

Biopohjaiset materiaalit soveltuvat käytettäviksi esimerkiksi ruoka-, juoma- ja kosmetiikkapakkauksissa. Myös lelut ja elektroniikan muoviosat voivat olla sovelluskohteita biopohjaisille materiaaleille. Biopohjaisten muovien käytön etuna on biohajoavuus ja kompostoitavuus.

Ominaisuuksiensa ansiosta biokomposiitteja käytetään nykyään muun muassa auto-, rakennus- ja sisustusrakenteissa.



Kuvien lähteet: Kotkamills, VTT, DS Smith



Havupuun kuori sisältää runsaasti antimikrobisia ja antioksidanttisia yhdisteitä, joita voidaan hyödyntää lääke- ja elintarviketeollisuudessa esimerkiksi säilöntä-, suoja- ja makuaineina. Näitä yhdisteitä esiintyy erityisen paljon pohjoisen puissa.

Mustalipeästä erotettava ligniini on puolestaan osoittautunut potentiaalisesti raaka-aineeksi akkuteollisuudessa, jossa siitä valmistettu biohiili voi korvata fossiilisen grafiitin litiumioniakuissa. Tämä tukee sekä kestäväää kehitystä että materiaalista omavaraisuutta.

Uusien menetelmien kehitys on käynnissä, joilla oleellisia yhdisteitä saataisiin eroteltua paremmin teollisuuden sivuvirroista. Esimerkkinä tällaisista [MEBIP-hanke](#). Lisäksi teollisuuden toimijat tutkivat uusia menetelmiä jatkuvasti.

Lue lisää uusista puupohjaista tuotteista esimerkiksi [Forest.fi innovaatiot](#) -verkkosivulta.

## PUU RAAKA-AINEENA LÄÄKE-, ELINTARVIKE- JA AKKUTEOLLISUUDESSA

Puuraaka-aineen uusia käyttömuotoja kehitetään jatkuvasti

# PUUSTA VOIDAAN VALMISTAA KANGASTA

Viime vuosina Suomessa on syntynyt useita innovaatioita puukuiduista valmistettavien tekstiilien osalta. Puun kuituihin pohjautuvilla tekstiileillä voidaan korvata perinteisiä tekstiilimateriaaleja, kuten puuvillaa ja polyesteriä. Puukuidun käytön etuna on uusiutuvuus sekä tuotannon vähäisempi vedenkulutus.



Kuva: Saku Ruusila

# SIVUVIRROISTA JA TÄHTEISTÄ TUOTETAAN SÄHKÖÄ JA LÄMPÖÄ

Puupolttoaineet pohjautuvat Suomessa metsäteollisuuden ja metsänhoidon sivuvirtoihin

Puunjalostuksen erilaiset tähteet, kuten puun kuori, sahanpuru, teollisuuden puutähdehake ja sellun valmistuksen jäteliemet voidaan hyödyntää energiaksi.

Myös metsänhoitotöiden ja hakkuiden yhteydessä kerättävät puiden latvukset, oksat, rangat ja kannot voidaan hakettaa ja käyttää energianlähteenä.

Puupolttoaineiden pääkäyttökohde Suomessa on lämmön ja sähkön tuotanto. Vuonna 2025 lämpö- ja voimalaitoksissa käytettiin kiinteitä puupolttoaineita 20,8 miljoonaa kuutiometriä. Tämä vastasi energiasisällöltään 40,8 terawattituntia (TWh).



Lähde: [Puun energiakäyttö 2025 \(ennakko\) | Luonnonvarakeskus](#)

# PUUPOLTTOAINEILLA TUOTETAAN YLI NELJÄNNES ENERGIAN KOKONAISKULUTUKSESTA

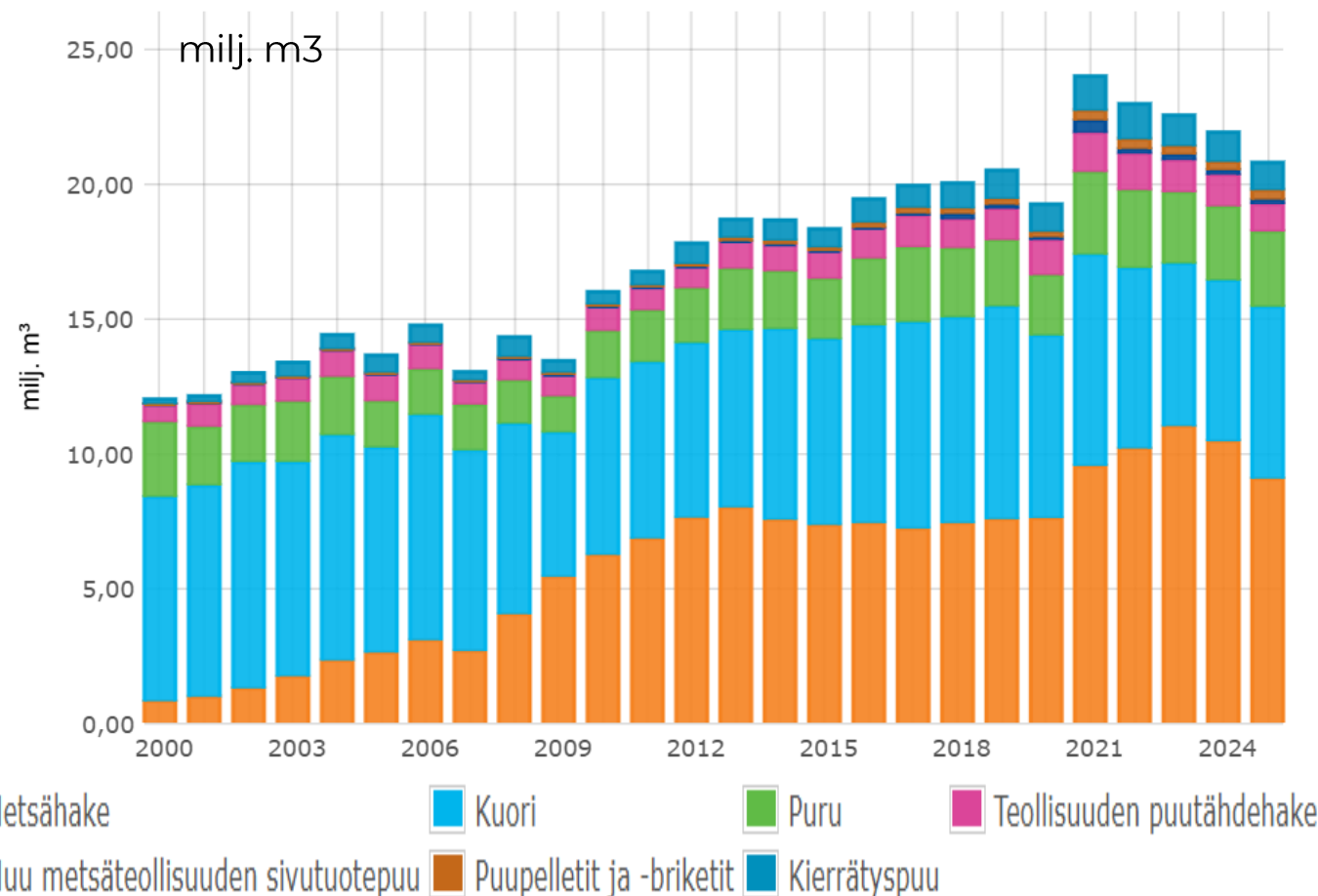
Tärkeimmät puupolttoaineet ovat mustalipeä, kuori ja sahanpuru

Suomi on asettanut tavoitteeksi tuottaa uusiutuvilla energianlähteillä vähintään 50 % energiasta 2020-luvulla.

Vuonna 2025 puupolttoaineiden osuus oli 28 % energian kokonaiskulutuksesta ja ydinvoiman 27 %. Ne ovat kaksi tärkeintä yksittäistä energianlähdettä Suomessa.

Puupolttoaineiden käyttö uusiutuvana energianlähteenä on kasvanut 2000-luvulla merkittävästi. Puupolttoaineiden osuus on ollut vuodesta 2012 lähtien suurempi kuin öljyn, hiilen tai maakaasun. Puupolttoaineiden käytön kasvu on perustunut etenkin metsäteollisuuden sivuvirtojen käytön kasvuun.

Kuvassa on kiinteiden puupolttoaineiden käyttö.



Lähde: SVT Luonnonvarakeskus. [Puun energiakäyttö 2025 \(ennakko\)](#) | [Luonnonvarakeskus](#)

A photograph of a dense forest of tall, thin pine trees. The trees are arranged in a somewhat regular pattern, with a dirt path leading through them. The ground is covered with green grass and fallen leaves. The sky is visible through the canopy of the trees.

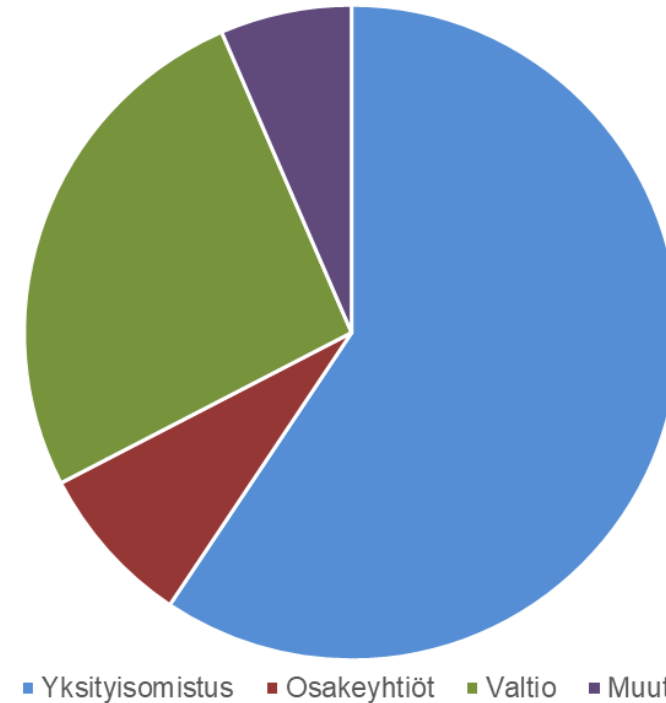
# METSIEN OMISTUS JA KANTORAHATULOT

# METSÄNOMISTUS SUOMESSA

Yksityiset metsänomistajat ovat merkittävin omistajaryhmä Suomessa omistaen 59 prosenttia metsämaasta. Vähintään 2 hehtaarin kokoisia perhemetsätiloja on noin 350 000 ja metsänomistajia yli 620 000.

Keskimääräinen perhemetsätilan koko Suomessa on 30 hehtaaria. Puuntuotanto on valtaosalle tärkein tavoite.

Metsäteollisuus ostaa  
80 prosenttia  
käyttämästään  
kotimaisesta puusta  
yksityisiltä  
metsänomistajilta.



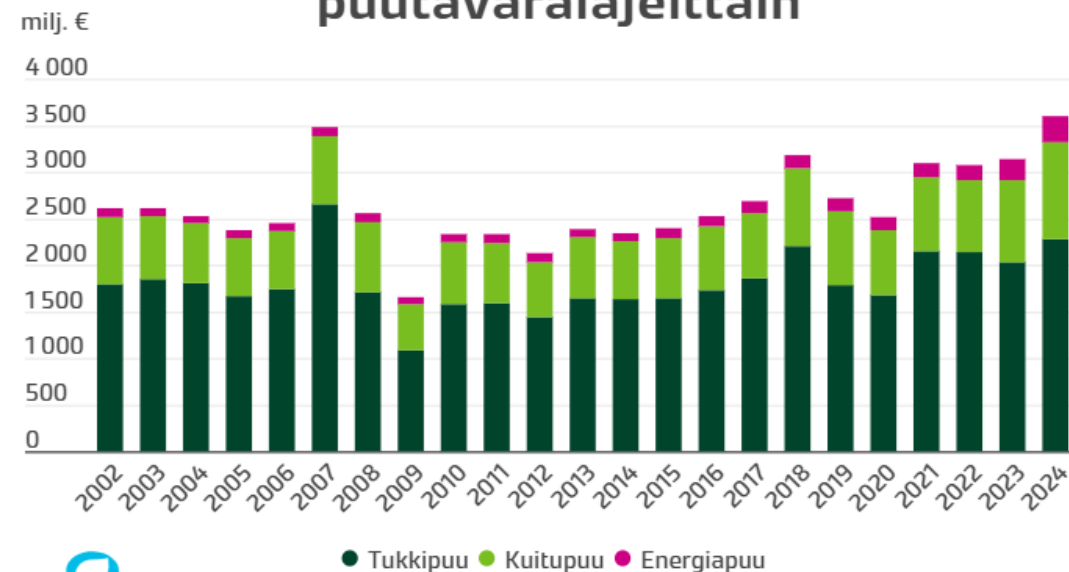
Omistusmuotojen prosenttiosuus metsämaan pinta-alasta. Yksityisomistus 59 %, Osakeyhtiöt 9 %, Valtio 26 % ja Muut 6%. Lähde: Luonnonvarakeskus **21**

# METSÄT OVAT TÄRKEÄ TULONLÄHDE YKSITYISILLE METSÄNOMISTAJILLE

Metsät tuovat taloudellista turvaa ja ovat merkittävä tulonlähde monelle metsänomistajalle. Suomessa kantorahatulot olivat 3,6 miljardia euroa vuonna 2024. Yksityiset metsänomistajat saivat vuonna 2024 kantorahatuloja n. 3 miljardia euroa sekä valtio yhteensä n. 0,6 miljardia euroa.

Vuonna 2024 tukkipuun osuus kantorahatuloista oli noin 63 prosenttia.

## Bruttokantorahatulot puutavaralajeittain



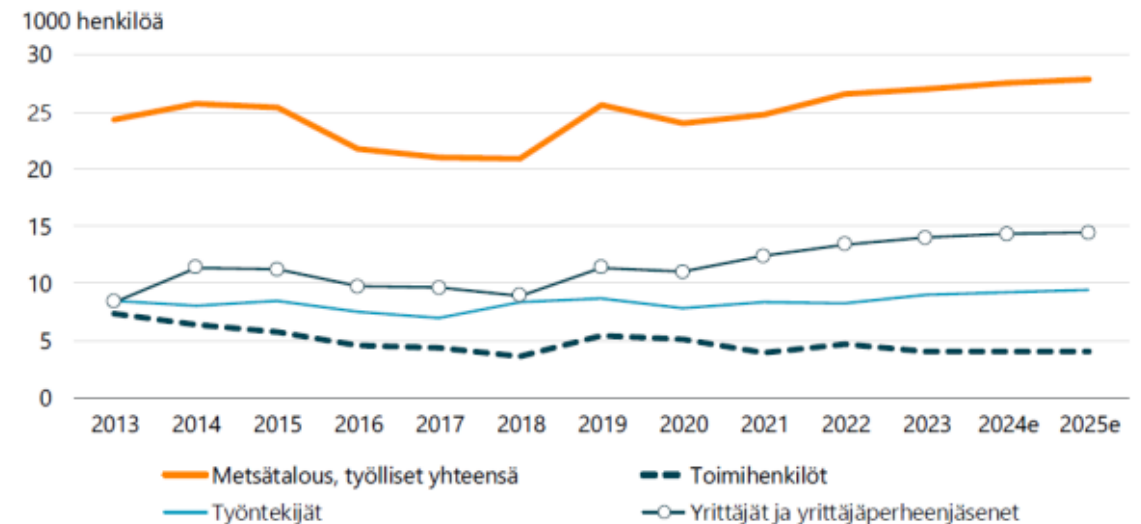
# METSÄALA TYÖLLISTÄÄ KOKO KETJUSSA

Metsäala työllistää suoraan noin 60 000 ihmistä, kun otetaan huomioon välilliset työllisyysvaikutukset työllisten määrä on lähes 100 000 tuhatta.

Suoria palkkoja metsäsektori maksaa arviolta 2-2,5 miljardia vuosittain.

Metsäsektori työllistää moniin eri tehtäviin. Työtehtäviä on tarjolla laajasti metsien hoidossa, puunhankinnassa, metsäteollisuudessa, myynnissä ja markkinoinnissa, tutkimuksessa, vastuullisuudessa sekä julkisella sektorilla. Erityisesti puun alkutuotannossa on suuri työvoimatarve perustutkimuksen osaajille kuten metsureille ja metsäkoneenkuljettajille.

Metsätalouden työlliset 2013–2025e



Tilaston lähde: [Luonnonvarakeskus](#) ja LUKE [Viitattu 18.6.2025].

Tekstin lähde (Lähde: [Mahdollisuuksien metsä](#))

A close-up photograph of a silver metal pot hanging over a campfire. The pot is suspended by a metal handle that is hooked onto a long, thin wooden stick. The fire is bright and active, with orange and yellow flames rising from a bed of dark logs. The background is slightly blurred, showing a person's legs in blue pants and a white cloth on a wooden surface. The overall scene is warm and evokes a sense of outdoor cooking and nature.

VIRKISTYS, MATKAILU JA  
LUONNONTUOTTET

# METSIEN VIRKISTYSKÄYTTÖ

Metsät tarjoavat hyvinvointia ja terveydellisiä vaikutuksia, marjoja ja sieniä sekä mahdollisuuden kalastukseen ja metsästykseseen.

Suurin osa suomalaisista ulkoilee säännöllisesti. Liikunnan, kokemusten ja nautinnon etsiminen luonnosta on usein metsien virkistyskäytön taustalla.

Jokamiehenoikeudet mahdollistavat metsien virkistyskäytön. Suomen metsissä voi liikkua, marjastaa ja sienestää vapaasti. Olennaista on, ettei jokamiehenoikeuksia käytettäessä aiheuteta vahinkoa tai häiriötä ympäristölle eikä ihmisille.

Kansallispuistot, erämaa-alueet ja retkeilyalueet tarjoavat monipuolisia retkeilyyn ja luonnon virkistyskäyttöön tarkoitettuja alueita. Kansallispuistoihin tehdään vuosittain noin 3,5 miljoonaa käyntiä

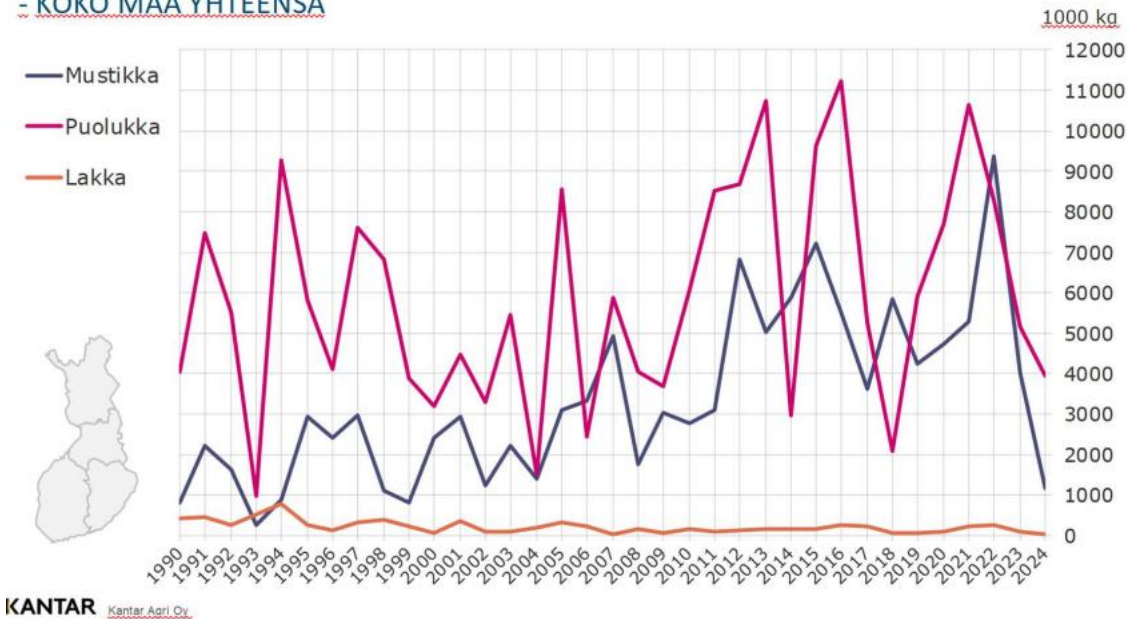
Metsähallituksen Luontopalvelujen kohteille tehtiin vuonna 2025 yhteensä 7,6 miljoonaa käyntiä, joista kansallispuistoihin noin 3,5 miljoonaa käyntiä. [Käyntimäärät 2025 \(Metsähallitus\):](#)

# LUONNONTUOTEALA SUOMESSA

Luonnontuotteisiin luetaan sekä luonnonvaraiset että puoliviljellyt luonnontuotteet, kuten marjat, sienet, yrtit, mahla ja sammal.

## Luonnonmarjojen kauppantulomäärät

- KOKO MAA YHTEENSÄ



KANTAR Kantar Agri Oy

Luonnonmarjojen kauppantulomäärät 1990–2024 (1000 kg).

Lähde: [Ruokavirasto / Marsi raportti 2024](#) [Viitattu 19.6.2025]

# LUONNONTUOTEALAN TALOUDELLINEN MERKITYS

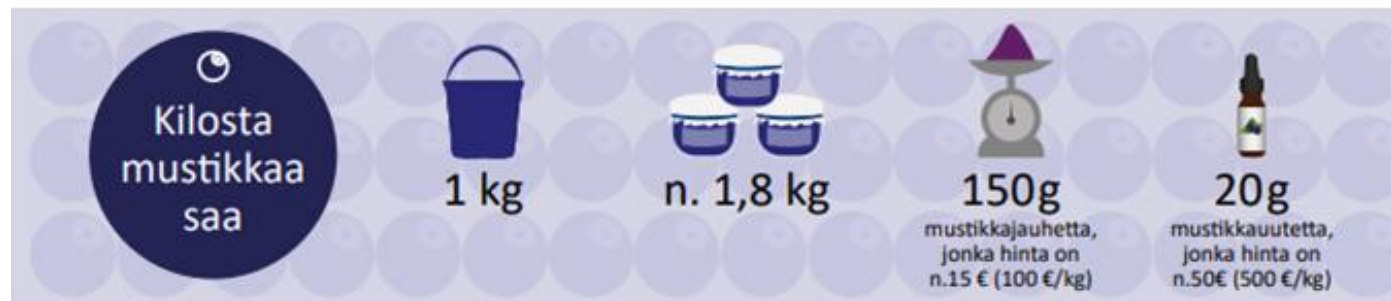
Suomessa on viime vuosina luonnontuotealalla toimii noin 622 yritystä, joista 20 % harjoittaa luonnontuotteiden keruuta, viljelyä ja puoliviljelyä.

Valtaosa alan yrityksistä on mikroyrityksiä, joista suurin osa työllistää alle 10 henkilöä. Luonnontuotealan yrityksissä työskentelee arviolta noin 2 700 työntekijää. Lisäksi Suomeen saapuu vuosittain keskimäärin 2 500–4 300 ulkomaalaista luonnontuotteiden kerääjää.

Lähde: TEM toimialaraportit 2021:6. Tulevaisuuden Luonnontuoteala.

Luonnonmarjojen ja -sienten  
poimintatulot vuonna 2024  
olivat 9,51 miljoonaa euroa..  
(Lähde: Ruokavirasto)

## Lisäarvoa luonnontuotteita jalostamalla



Lähde: TEM toimialaraportit 2018. Luonnontuoteala. / Tilastokeskus.



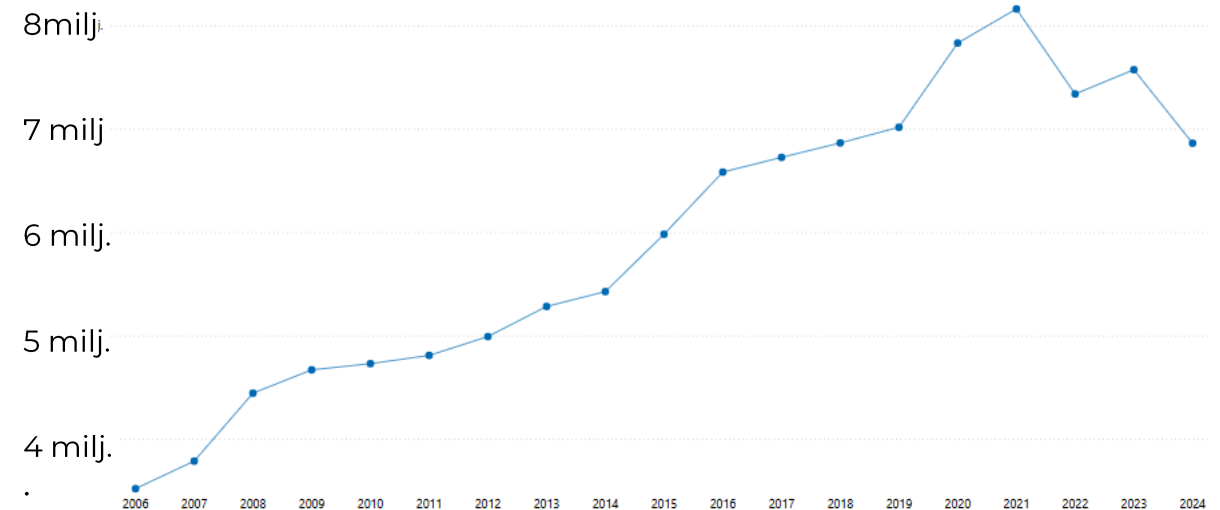
## MATKAILU JA VIRKISTYS SUOMESSA

Suomessa on 41 kansallispuistoa. Vuonna 2024 kansallispuistojen kävijöiden paikallistaloudelliset vaikutukset olivat yhteensä 285 miljoonaa euroa ja 2 247 henkilötyövuotta (Lähde: [Metsähallitus](#)).

Keskimäärin kansallispuistoissa kävijöiden rahankäyttö tuo lähialueelle yli 10 euroa jokaista puiston retkeilypalveluihin ja luontokeskuksiin sijoitettua euroa kohti.

Matkailun kokonaisviennin on kasvanut hieman ja oli 5,5 miljardia euroa vuonna 2024. ([Tilastokeskus](#), [Visit Finland](#)) Kotimainen matkailukysyntä on selvästi korkeampaa kuin ulkomainen.

Metsästys-, kalastus- ja suurpetojen katselu- ja kuvausmatkailu on viime vuosina kasvanut.



Kansallispuistojen kävijämäärät 2006-2024 milj. / vuosi (Lähde: [Metsähallitus](#))

# SUOMESSA ON 300 000 METSÄSTÄJÄÄ

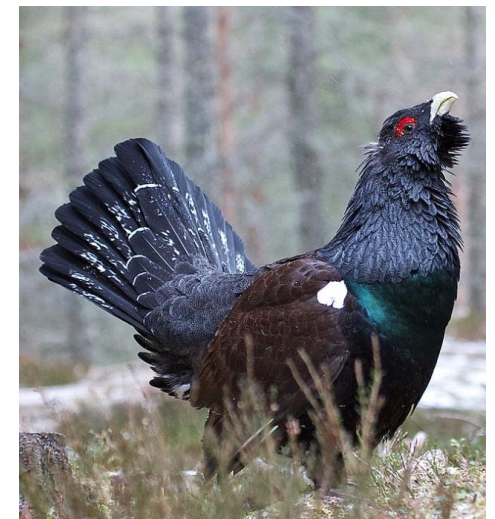
Metsästyksen kokonaisarvoksi Suomessa on arvioitu vuonna 2018 170–242 miljoonaa euroa ja riistanhoidon sekä siihen liittyvän vapaaehtoistyön arvoksi 125–180 miljoonaa euroa.

EU:n alueella tehdyissä selvityksissä eurooppalaisen metsästyksen arvoksi on arvioitu 16 miljardia euroa ja metsästyksen liittyvän vapaaehtoistyön arvoksi niin ikään 16 miljardia euroa.

Hirvenlihaa saadaan lähes 10 miljoonaa kiloa vuosittain. Vuosittain lähes 75 prosenttia kaikesta riistalihasta saadaan hirvistä, mikä kattaa yli puolet koko riistasaaliin arvosta.

Metsänhoidossa riista voidaan ottaa huomioon mm. säästämällä marjovia puita ja pensaita, mustikkavarvustoa, tähyily- ja piileskelypuita ja puuryhmiä sekä eri elinympäristöjä yhdistäviä vaihettumisvyöhykkeitä.

Lähde: [Riistakeskus](#), Valtioneuvosto 2018 [Viitattu 19.6.2025]



## ERÄMATKAILU KASVAA

Erämatkailun eli metsästys-, kalastus- ja suurpetojen katselu- ja kuvausmatkailuyritysten määrä ja liikevaihto ovat kasvaneet viime vuosina. Erämatkailun taloudellinen merkitys korostuu syrjäisillä seuduilla, missä uusien työpaikkojen synnyttäminen on haastavaa.

Erämatkailijoista huomattava osa on ulkomaalaisia. Esimerkiksi suurpetojen katselu- ja kuvausmatkailijoista 70 prosenttia on ulkomaalaisia. Suomalaisessa luonnossa viehättää paitsi eläimistö ja kasvisto, myös hiljaisuus, puhtaus, kylmyys ja pimeys.

Kuva: Otto Blomqvist



Metsästys-, kalastus- ja suurpetojen katselu- ja kuvausmatkailuyritysten määrä, liikevaihto ja työllistävyys

Lähde: Helsingin yliopiston Ruralia-insituutti 2018



Lue lisää: [mmm.fi/metsat](http://mmm.fi/metsat)



Maa- ja metsätalousministeriö

**Maa- ja metsätalousministeriö**  
PL 30, 00023 VALTIONEUVOSTO  
Puh. 0295 16 001