



KOTOMA

Maatalouden vesiensuojelutoimenpiteiden kohdentaminen

Parkkila Pekka

7.2.2018



Hankkeen tausta ja tarve

- Ympäristökorvausjärjestelmän toimenpiteiden kohdentuminen ei ole toteutunut vesienhoidon tavoitteiden mukaisesti.
 - Vain n30% vesiensuojelun kannalta keskeisimmille kohteille.
- Hanke alkanut 1.11.2016 ja päättyy 30.6.2018
- Hanketta koordinoi Varsinais-Suomen ELY-keskus
- Yhteistyössä:
 - Ympäristöministeriö
 - MTK Satakunta
 - MTK Varsinais-Suomi
 - Luonnonvarakeskus
 - Pirkanmaan ELY-keskus





Hankkeen tavoite

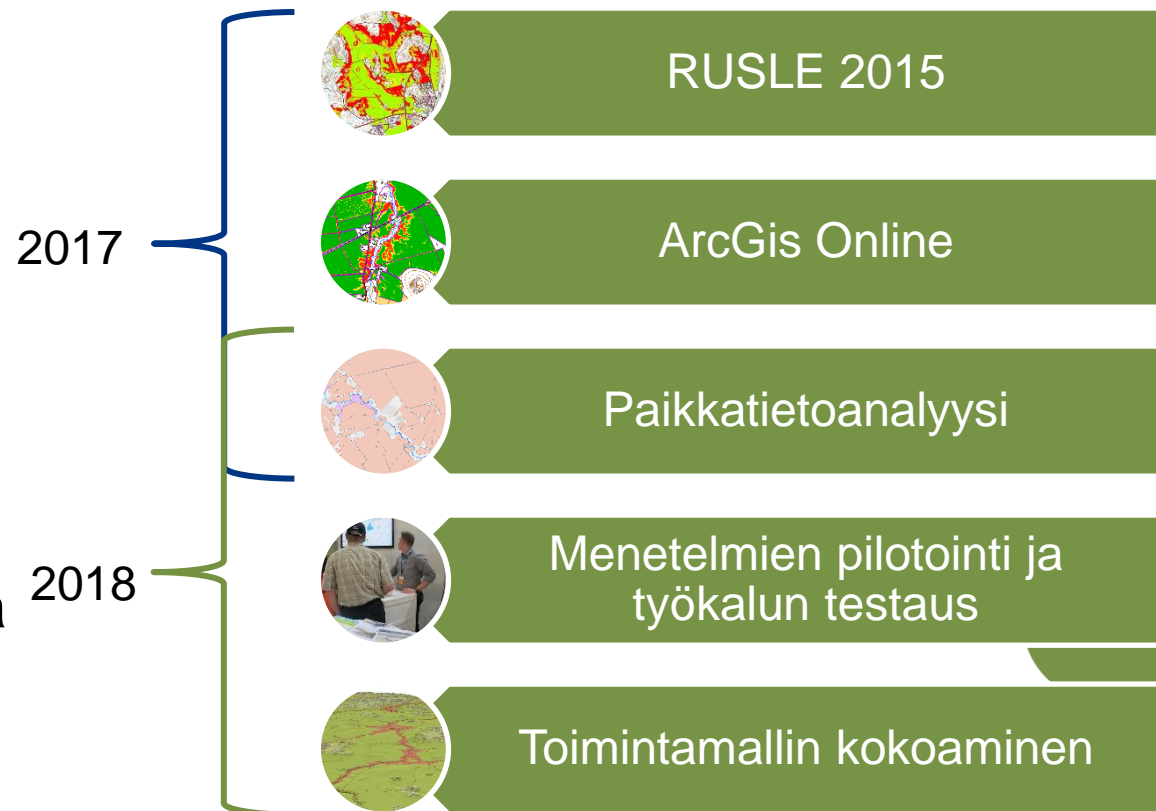
- On kehittää kohdentamisen toimintamalli.
 - Löytää tärkeät peltolohkot
 - Ehdottaa sopivaa toimenpidettä
- Parantaa vesiensuojelun kohdentamista jotta:
 - Panoksesta maksimaalinen tulos niin suojelun kuin talouden kannalta.
 - Saadaan mahdollisimman paljon vaikuttavuutta.





Hankkeen aikataulu

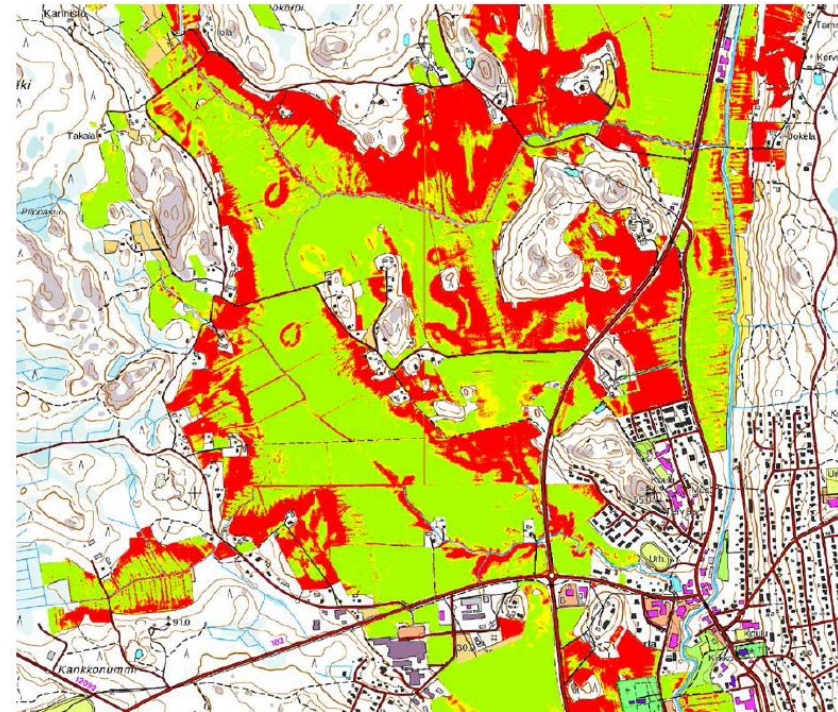
- 2017 Painopiste RUSLE 2015-eroosiomallissa ja KOTOMA-Paikkatietomallin rakentamisessa.
- 2018 Painopiste on KOTOMA –paikkatietotyökalun testauksessa ja toimintamallin suunnittelussa.





KOTOMAN- Tuloksia: RUSLE 2015- Eroosiomalli

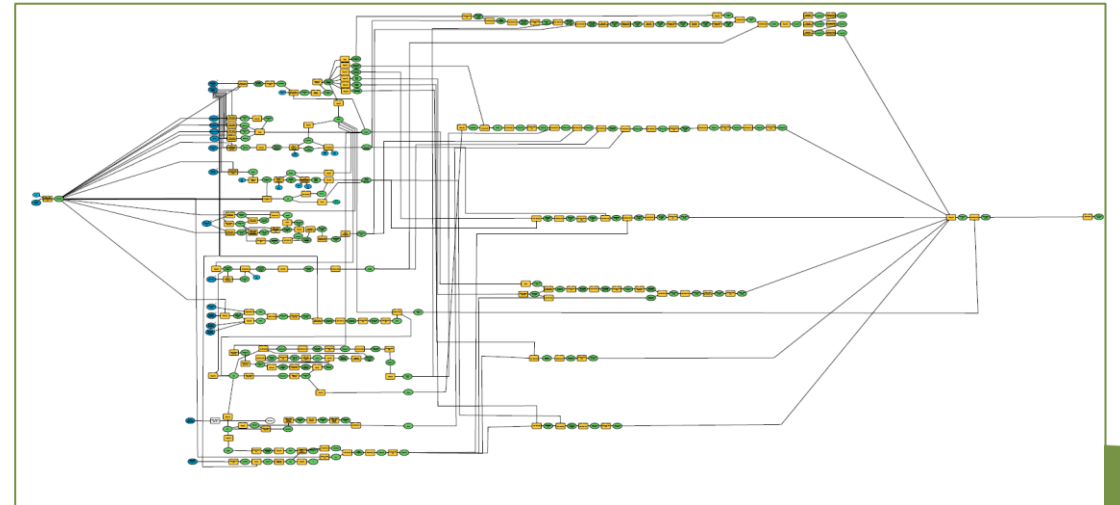
- Luonnonvarakeskuksen laatima sadannan eroosiovaikutusta (t/ha/a) mallintava kartta-aineisto
- Tarkkuus on 2x2m
 - Entistä tarkempi mallinnus!
 - Nyt kattavuus on KOTOMA:n hankealue.
 - Tarkoitus levittää koko Suomen alueelle.





KOTOMA-Tuloksia: KOTOMA-Työkalu

- Luotu ArcMap-ohjelman Modelbuilder ominaisuudella.
- Kertoo mitä vesiensuojelun toimenpiteitä voidaan kullekin peltolohkelle suositellaan.
- Ketjuttaa tarvittavat analyysit yhdeksi työkaluksi.
 - Yhdenmukaistaa tulokset
 - Säästää aikaa
 - Työkalua voidaan helposti päivittää ja yhdistää muihin malleihin.





Työkalun tuottamien tulosten testaus ja esittäminen

- RUSLE 2015-aineistoa ja KOTOMA-työkalun tuloksia esitellään ArcGis-Online karttaselaimessa.
- KOTOMA-hankkeen internetsivuilla:
 - Linkki ArcGis-Online palveluun
 - Jokaisen analyysissä käytetyn vesiensuojelumenetelmän kriteerejä selittävät analyysiesitteet.
- Tuotetuista aineistoista kerätään mm.viljelijätilaisuuksissa käyttäjäkokemuksia, joita käytetään toimintamallin kokoamisessa.





KOTOMA-hankkeen lopputulos: Kohdentamisen Toimintamalli

- Kesäkuun 2018 loppuun mennessä. Ehdotelma maatalouden vesiensuojelun kohdentamisen toimintamallista joka sisältää:
 - Miten RUSLE 2015- mallia voidaan- ja tulisi hyödyntää.
 - Miten KOTOMA-työkalua voidaan- ja tulisi hyödyntää
 - Esim vesien ja merenhoidon toimenpiteiden suunnittelussa.
 - Miten ja kenen toimesta KOTOMA-työkalun kehitys- ja päivitys tapahtuu.
 - Ehdotelma kohdentamista hyödyntävistä organisaatiosta
 - Paljon kysymysmerkkejä?





Yhteenveto

- KOTOMA-hanke tähtää suojelutoimenpiteiden tarkempaan kohdentamiseen paikkatiedon avulla.
- KOTOMA- hankeen tärkeimmät tuotokset on RUSLE 2015- Eroosiomalli ja KOTOMA-Työkalu
 - RUSLE 2015 aineistoa voidaan hyödyntää tarkkaan peltojen eroosion määrittämiseen
 - KOTOMA-työkalulla voidaan tehdä ehdotuksia suojelutoimenpiteiden tarkkaan sijoittamiseen.
 - Työkaluun voidaan yhdistää tai sitä voidaan muokata vastaamaan tarvittavia maa- ja metsätalouden vesiensuojelun suunnittelun tarpeita.
- Lopputuloksena Toimintamalli





Elinkeino-, liikenne- ja ympäristökeskus
Närings-, trafik- och miljöcentralen
Centre for Economic Development, Transport and the Environment

KIITOS!

Pekka Parkkila
0503961605
pekka.parkkila@ely-keskus.fi