

MAA- JA METSÄTALOUSMINISTERIÖN ASETUS POIKKEUSLUVAN TAI ALUEELLISEN KIINTIÖN NOJALLA SALLITTAVASTA KARHUN METSÄSTYKSESTÄ METSÄSTYSVUONNA 2018–2019

Pääasiallinen sisältö

Maa- ja metsätalousministeriön asetuksessa esitetään suurimmat sallitut saalismäärät karhun rauhoituksesta poikkeamiseksi koko Suomeen sekä aluerajoitus, joka perustuu metsästyslaissa säädetyistä poikkeusluvista annetun valtioneuvoston asetuksen (452/2013) 8 pykälän 2 momenttiin, jonka mukaan karhun poronhoitoalueella tapahtuvaa metsästystä varten maa- ja metsätalousministeriö määrää erikseen kiintiöt itäiselle poronhoitoalueelle sekä läntiselle poronhoitoalueelle.

Asetuksessa suurimmaksi sallituksi saalismääräksi koko maan osalta esitetään **345**. Edellisen vuoden metsästyskiintiö oli 255. Kiintiö nousisi siten 90 karhulla. Suurimman sallitun pyyntimäärän noston tavoitteena on vakiinnuttaa kasvussa olevan karhukannan koko sekä huomioida aiempaa paremmin karhun aiheuttamat vahingot ja vaikutus paikalliselle hirvieläinkannalle. Lupamäärän lisäämisellä ei arvioida olevan vaikutusta karhukannan elinvoimaisuuteen Suomessa.

Kiintiöt alueittain olisivat seuraavat (suluissa edellinen vuosi). Koko Suomen verotusprosentiksi esitetään 15,7 % (12,5%). Asetuksessa esitetään, että metsästysvuonna 2018–2019 poronhoitoalueella verotus olisi **85** (85), muun Suomen alueella **260** (170). Poronhoitoalueen verotusprosentiksi esitetään 25 % (24,6). Muun Suomen alueen verotusprosentti olisi mahdollisesti toteutuessaan 14 % (10).

Luonnonvarakeskuksen (Luke) 27.3.2018 arvion mukaan (liitteenä) kevään pentutuotto huomioiden vuoden 2018 karhujen lukumäärän arvioidaan olevan **2130-2260** yksilöä. Vuonna 2017 luku oli 1980–2100 ja 2016 1 720–1 840. Tämä ei kuitenkaan tarkoita, että kanta olisi vuodessa kasvanut 160 yksilöllä edelliseen vuoteen nähden vaan kanta-arvio on tarkentunut Tassu-havaintojen perustella. Luvut eivät siten ole absoluuttinen tieto karhujen määrästä vaan arvio karhukannasta. Erillisiä pentueita arvioitiin olevan **201-232**, mikä on 7 % enemmän kuin edellisenä vuonna (187-216). Vuonna 2016 erillisiä pentueita oli 163-187.

Uudessa kanta-arviossa karhukanta on hieman runsastunut verrattuna edellisen vuoden vastaavaan arvioon. Yksilömäärissä tapahtui kasvua lähinnä itäisessä Suomessa ja siellä etenkin vakiintuneen kannan hoitoalueella. Runsastuminen näkyi selvimmin Kaakkois-Suomen riistakeskuksen aluetuomiston alueella. Muualla muutokset ovat vähäisempiä.

Viime vuoden asetuksen tapaan ei ole tarpeen säätää tarkempia aluerajoituksia eri kannanhoitoalueille, sillä Suomen karhukannan hoitosuunnitelman päivitetty luonnos on viimeisteltävänä. Uudessa hoitosuunnitelmassa Suomi jaetaan karhukannan hoidossa kahteen kannanhoidon suuralueeseen, joita ovat poronhoitoalue ja muu Suomi. Muu Suomi käsittää kannanhoitoalueet vakiintuneen kannan hoitoalue, levittäytymisvyöhyke ja kehittyvän kannan hoitoalue. Ennakoiden kannanhoidon aluejakoja, maa- ja metsätalousministeriö jättää Suomen riistakeskuksen harkintaan poikkeuslupien tarkentamisen kohdentamisen. Ministeriö pitää tärkeänä, että kannanhoidollisten poikkeuslupien päätösharkin-

nassa voitaisiin huomioida karhujen aiheuttamia vahinkoja ja ongelmia nykyistä paremmin ja joustavammin. Vapaampi kohdentaminen tuo joustavuutta mm. eri kannanhoitoalueiden rajoilla olevien yhteislupien tarkoituksenmukaisempaan hyödyntämiseen.

Maa- ja metsätalousministeriö katsoo erityisesti, että karhun poikkeuslupien kohdentamisessa tulee huomioida eri alueiden vahinkokehityksen lisäksi myös alueen hirvieläinkantojen tila suhteessa karhukantaan. Huomiota tulee edelleen keskittää myös metsäpeurakannan turvaamiseen Suomenselällä ja Kainuussa. Metsäpeuran huomioiminen luvituksessa parantaa myös käynnissä olevan useampivuotisen Metsäpeura -Life -hankkeen onnistumisen mahdollisuuksia. Hankkeen budjetti on 5,16 miljoonaa euroa, josta EU:n rahoittama osuus on 3,05 miljoonaa euroa (60%). Maa- ja metsätalousministeriö osallistuu hankkeeseen 1,32 miljoonan euron osuudella.¹

Karhu kuuluu luontodirektiivin IV liitteeseen eli on tiukasti suojeltu laji. Suomen karhukanta on kuitenkin riittävän suurella tasolla, jotta sitä voidaan säädellä luontodirektiivin sallimalla ns. kannanhoidollisella metsästyksellä. Ministeriön tavoitteena on vakiinnuttaa kanta poronhoitoalueen ulkopuolella nykyiselle tasolle, mutta pyrkii saamaan karhukanta leviämään laajemmalle alueelle. Poronhoitoalueella tavoitteena on vähentää karhun aiheuttamia vahinkoja.

Maa- ja metsätalousministeriö pyrkii asetuksen avulla säätelemään karhun metsästystä karhukannan hoitosuunnitelman tavoitteiden mukaisesti niin, että karhuja esiintyy tasaisemmin sopivissa elinympäristöissä koko maassa.

1 Nykytila

Metsästyslain 41 §:n 5 momentin mukaan poikkeuslupien ja 41 a §:n 4 momentissa tarkoitetun kiintiön nojalla (sellaisina kuin ne ovat laissa 159/2011) pyydetävän saaliin vuotuista määrää voidaan rajoittaa maa- ja metsätalousministeriön asetuksella, jossa voidaan antaa tarkempia säännöksiä siitä, mitä riistaeläinlajeja rajoitus koskee, suurimmasta sallitusta saalismäärästä, saalisyksilöiden sukupuolesta ja iästä sekä alueesta, jota rajoitus koskee. Ministeriöllä on siten toimivalta rajoittaa poikkeuslupien nojalla pyydetävän saaliin määrää ja aluetta.

Metsästyslain 41 §:n mukaiset poikkeusluvat myöntää Suomen riistakeskus. Riistahallintolain (158/2011) 2 §:n mukaan Suomen riistakeskuksen julkisiin hallintotehtäviin kuuluvat metsästyslaissa säädetyt tehtävät. Suomen riistakeskus on itsenäinen julkisoikeudellinen laitos, jossa edellä mainittujen kaltaiset julkiset hallintotehtävät tehdään rikosoikeudellisella virkavastuulla. Riistakeskusta ohjaa ja valvoo maa- ja metsätalousministeriö. Poikkeuslupiin liittyvä Suomen riistakeskuksen harkintavalta on myös hyvin pitkälle sidottua harkintaa, jota rajaavat Euroopan unionin luonto- ja lintudirektiivit. Suomen riistakeskuksen luvat koskevat lisäksi yksittäistä eläintä tai eläimiä. Riistakeskuksen harkintaa rajaa myös tämä maa- ja metsätalousministeriön asetuksella määräämä suurin sallittu saalismäärä ja aluetta koskeva rajoitus. Suomen riistakeskus ei voi poiketa näistä määristä tai myöntää poikkeuslupia asetuksessa mainitun alueen ulkopuolelle.

¹ <https://riista.fi/metsapeuroja-aletaan-palauttaa-luontoon-laajalla-hankkeella/>

Myöntämisperusteet on säädetty EU:n neuvoston direktiiveissä, ja niillä on siten olemassa tietty tulkintasisältö, joka on muotoutunut Euroopan yhteisöjen tuomioistuimen ratkaisujen sekä luontodirektiivin tiukkaa suojelua koskevan ohjeasiakirjan kautta. Erityisenä edellytyksenä on kaikissa tapauksissa se, ettei muuta tyydyttävää ratkaisua ole.

Karhu kuuluu luontodirektiivin IV liitteen ns. tiukasti suojeltuihin lajeihin. Luontodirektiivin 12 artikla edellyttää, että jäsenvaltioiden on toteutettava tarpeelliset toimenpiteet näiden lajien tiukan suojelujärjestelmän käyttöönottamiseksi ja kiellettävä mm. kaikki näiden lajien yksilöitä koskeva tahallinen pyydystäminen ja tappaminen. EU:n jäsenenä Suomi on velvollinen saattamaan yhteisöoikeuden säännökset voimaan ja noudattamaan niissä asetettuja tavoitteita suotuisan suojelun tason säilyttämiseksi. Metsästyslain 37 §:n 3 momentin mukaan karhu on aina rauhoitettu.

Luontodirektiivi sallii kuitenkin poikkeamisen tiukasta suojelujärjestelmästä. Direktiivin 16 artiklassa säädetään tarkemmin niistä yksityiskohdista, joita suojelusta poikkeamisessa on sovellettava. Suojelusta poikkeaminen on mahdollista, mikäli toimenpiteelle ei ole muuta tyydyttävää ratkaisua eikä poikkeaminen heikennä lajin suojelutasoa. Tämän lisäksi poikkeamisen on täytettävä yksi erityisistä poikkeamisperusteista, esim. erityisen merkittävien vahinkojen estäminen tai ns. kannanhoidolliset perusteet. Luontodirektiivissä ei ole erityisiä vuodenaikaan sidottuja rajoitteita poikkeamiselle, joten poikkeaminen näiden lajien suojelusta on siten mahdollista myös keväällä. Luontodirektiivi kuitenkin edellyttää kansallisen viranomaisen tapauskohtaista harkintaa.

Suomi on pannut täytäntöön luontodirektiivin 16 artiklan poikkeussääntelyn metsästyslailla. 1.3.2011 lukien sääntely on metsästyslain 41 sekä 41 a §:ssä. Poikkeuslupa karhun metsästämiseksi voidaan myöntää erityisenä vahinkoperusteisena poikkeuslupana. Poikkeamisella pyritään esimerkiksi estämään merkittäviä vahinkoja tai turvaamaan ihmisten turvallisuutta. Poikkeaminen ei saa kuitenkaan heikentää lajin suotuisaa suojelutasoa tai sen saavuttamista ja poikkeaminen on mahdollista vain, jos ei ole muuta tyydyttävää keinoa ratkaista karhun aiheuttamaa ongelmaa. On kuitenkin huomattava, että tämän lisäksi suurpetoja voidaan metsästää myös silloin, kun ne eivät ole aiheuttaneet vahinkoa. Tällaiset kannanhoidollisella perusteella myönnettävät luvat ovat tarpeen kannan säatelemiseksi ja eläinten arkuuden säilyttämiseksi. Kannanhoidollisista poikkeusluvista säädetään metsästyslain 41 a §:n 3 momentissa, jossa todetaan, että karhua koskeva poikkeuslupa voidaan myöntää myös tarkoin valvotuissa oloissa valikoiden ja rajoitetusti tiettyjen yksilöiden pyydystämiseksi tai tappamiseksi. Poronhoitoalueen alueellisesta kiintiöstä säädetään metsästyslain 41 a §:n 4 momentissa.

Valtioneuvoston asetuksessa metsästyslaissa säädetyistä poikkeuksista (452/2013) on säädetty poikkeuslupien hakemisesta, poikkeamisen edellytysten arvioinnista, kannanhoidollisen metsästyksen ajoista, lupamääräyksistä, saaliin ilmoittamisvelvollisuudesta sekä karhun kiintiömetsästyksestä poronhoitoalueella. Asetuksen 3 §:n mukaan karhun kannanhoidollisia poikkeuslupia voidaan myöntää aikavälillä 20.8.–31.10.

2 Raportti kannanhoidollisen karhunmetsästyksen tuloksesta 20.8.–31.10.2017 (Suomen riistakeskuksen raportti 7.11.2017, Drno 1805/04.04.04.00/2017) (tiivistelmä)

2.1. Karhusaalis poronhoitoalueella

Poronhoitoalueella kaadettiin 20.8.–31.10.2017 välisenä aikana yhteensä 68 karhua, joista 60 itäiseltä ja kahdeksan läntiseltä kiintiöalueelta. Koska itäisen kiintiöalueen kiintiö oli enintään 60 karhua ja läntisen 25 karhua (MMM asetus 496/2017, 2 §), ja itäisen alueen kiintiö täyttyi 21.10.2017, karhunmetsästys

poronhoitoalueen itäisellä kiintiöalueella keskeytettiin poikkeusluvista annetun asetuksen 8 §:n 4 momentin mukaisesti 21.10.2017. Läntisen kiintiöalueen karhunmetsästystä ei tarvinnut keskeyttää. Määräys keskeyttämisestä julkaistiin välittömästi riistakeskuksen nettisivuilla uutisena sekä kiintiön nollautumisena etusivun kiintiöseurannassa ja karhusaalis seurantasivulla. Uutinen jaettiin myös riistakeskuksen sosiaaliseen mediaan. Lisäksi toimitettiin poronhoitoalueen tiedotusvälineille tiedote itäisen kiintiöalueen metsästyksen lopettamisesta. Uutinen itäisen kiintiön täyttymisestä julkaistiin nopeasti mm. eri medioiden nettisivuilla.

Eniten karhuja saatiin poronhoitoalueella saaliksi kunnittain tarkasteltaessa Suomussalmella, jossa kaadettiin yhteensä 24 karhua (7 naarasta ja 17 urosta). Kuusamossa kaadettiin 15 (6N/9U) ja Sallassa 10 (4N/6U) karhua. Seuraavaksi eniten karhuja kaadettiin Inarissa (5), Hyrynsalmella (4), Sodankylässä (3), Savukoskella (2) ja Taivalkoskella (2). Pelkosenniellä, Posiolla ja Pudasjärvellä kaadettiin yksi karhu kussakin. Poronhoitoalueen karhuista kaadettiin Lapin alueella 22 (vuotta aiemmin 41), Oulun alueella 18 (8) ja Kainuun alueella 28 (20). Saalis oli selvästi edellisvuotta urosvoittoisempi (urososuus 71 %; v. 2016: 58 %). Läntisen poronhoitoalueen urososuus oli 88 % (v. 2016: 73 % ja itäisen 68 % (v. 2016: 54 %).

2.2. Karhusaalis muun Suomen alueella kannanhoitoalueilla

Suomen riistakeskukselta haettiin 44 hakemuksella poikkeuslupia yhteensä 259 karhun metsästämiseen poronhoitoalueen eteläpuoleisella muun Suomen kannanhoitoalueella. Myönteinen päätös annettiin 40 hakemukseen ja yhteensä 170 karhun kaatamiseen.

Maa- ja metsätalousministeriön asetuksessa (496/2017) poikkeuslupan ja alueellisen kiintiön nojalla sallittavasta karhun metsästyksestä metsästysvuonna 2017–2018 suurimmaksi sallituksi saaliiksi asetettiin enintään 255 yksilöä, joista asetuksen 2 §:n mukaisesti poronhoitoaluetta koskeva kiintiö oli 85 yksilöä. Näin ollen poronhoitoalueen eteläpuoleiselle alueelle voitiin myöntää karhujen metsästämiseen enintään 170 kannanhoidollista poikkeuslupaa.

Suomen riistakeskuksen aluetoimistot myönsivät poikkeusluvut yhteensä 170 karhun pyydystämiseen. Saaliiksi saatiin yhteensä 164 karhua, joista suuri osa (87 karhua) kohdentui Pohjois-Karjalan alueelle. Yhteensä koko Suomessa (poronhoitoalue mukaan lukien) kaadettiin kannanhoidollisessa metsästyksessä syksyn 2017 aikana 232 karhua.

Yksityiskohtainen tilasto poronhoitoalueen eteläpuolen karhusaaliista sisältäen kaadetun karhun sukupuolen, painon, pyyntiajankohdan ja pyyntipaikkatiedon on esitetty liitteessä 3 (Karhusaalis kannanhoidollisilla poikkeusluvilla). Saaliiksi saatujen karhujen kaatopaikat on esitetty myös Riistavahinkorekisteristä haetulla kartalla liitteessä 4.

3 Suurimmat sallitut saalismäärät ja muut rajoitukset metsästysvuodelle 2018–2019

Maa- ja metsätalousministeriön asetuksessa esitetään suurimmat sallitut saalismäärät karhulle sekä eräitä aluerajoituksia, jotka perustuvat aiemmasta poiketen vain valtioneuvoston asetukseen metsästyslaissa säädetyistä poikkeusluvista (452/2013) 8 pykälän 2 momenttiin, jonka mukaan karhun poronhoitoalueella tapahtuvaa metsästystä varten maa- ja metsätalousministeriö määrää erikseen kiintiöt itäiselle poronhoitoalueelle sekä läntiselle poronhoitoalueelle.

2.1 Suurimmat sallitut saalismäärät

Maa- ja metsätalousministeriö käyttää karhukannan säätelyssä verotusennusteita. Verotusennuste on laadittu erikseen poronhoitoalueelle ja sen ulkopuolelle, koska verotusennuste soveltuu poronhoitoalueelle huonosti ja vahinkokehitys on joka tapauksessa määräävässä asemassa verotusta suunniteltaessa.

Karhunmetsästys: myönnetyt poikkeusluvut Suomessa metsästysvuodesta 2004-2005 alkaen (=metsästysvuosittaiset lupamäärät)						
Metsästysvuosi	Poronhoitoalue				Muun Suomen poikkeusluvut	
	Kiintiömetsästyksen kiintiö**			Vahinkoperusteiset	Kannanhoidolliset	Vahinkoperusteiset
	Läntinen	Itäinen	Yht.	Yht.	Yht.	Yht.
2004-2005	7	20	27	2	49	1
2005-2006	7	17	24	4	51	1
2006-2007	6	17	23	1	57	0
2007-2008	8	26	34	3	55	2
2008-2009	6	20	26	0	60	1
2009-2010	12	30	42	0	90	0
2010-2011	15	45	60	3	127	0
2011-2012	15	45	60	6	177	6
2012-2013	10	30	40	3	81	3
2013-2014	12	30	42	6	90	4
2014-2015	12	30	42	5	73	0
2015-2016	15	37	52	4	81	1
2016-2017	15	55	70	12	113	4
2017-2018*	25	60	85	1	170	0
* tilanne 11.5.2018						
** poronhoitoalueella ei ole erillisiä poikkeuslupia, vaan karhua metsästetään läntisen ja itäisen kiintiön mukaisesti keskeytysmetsästyksenä						
18.5.2018 © Suomen riistakeskus						

Taulukko 1. Suomen riistakeskus/JHT-raportointi/18.5.2018

Asetuksessa esitetään suurimmaksi sallituksi saalismääräksi **345** karhuyksilöä. Määrä on 90 yksilöä enemmän kuin viime vuonna. Poronhoitoalueen kiintiö on ennallaan, mutta läntisen poronhoitoalueen kiintiöstä on ohjattu itäiselle poronhoitoalueella 10 yksilöä lisää, koska läntisellä alueella kiintiö ei jäi kauas (8/25) enimmäismäärästä, kun taas itäisellä kiintiö täyttyi ennen metsästysajan päättymistä. Kiintiö itäiselle poronhoitoalueelle esitetään 70 kiintiötä ja läntiselle 15 kiintiötä. Poronhoitoalueella metsästys tapahtuu pääosin alueelliseen kiintiöön perustuvana keskeytysmetsästyksenä. Porotalouden kokemien menetysten pitäminen kohtuullisena edellyttää joustavuutta poronhoitoalueen karhukannan säätelyssä, sillä karhun aiheuttamista vasatappioista tulee esiin vain pieni murto-osa.

Poronhoitoalueella ongelmana on havainnoitsijaverkoston harvuus ja siitä johtuva havaintojen pieni määrä. Tämän takia poronhoitoalueen kanta-arvioon liittyy muuta maata enemmän epävarmuustekijöitä. Poronhoitoalueen karhukanta on havaintojen perusteella runsain alueen eteläosissa, itäisen valtakunnanrajan tuntumassa. Tästä syystä poronhoitoalueella metsästyksen mitoituksessa seurataan karhun aiheuttamien vahinkojen kehittymistä.

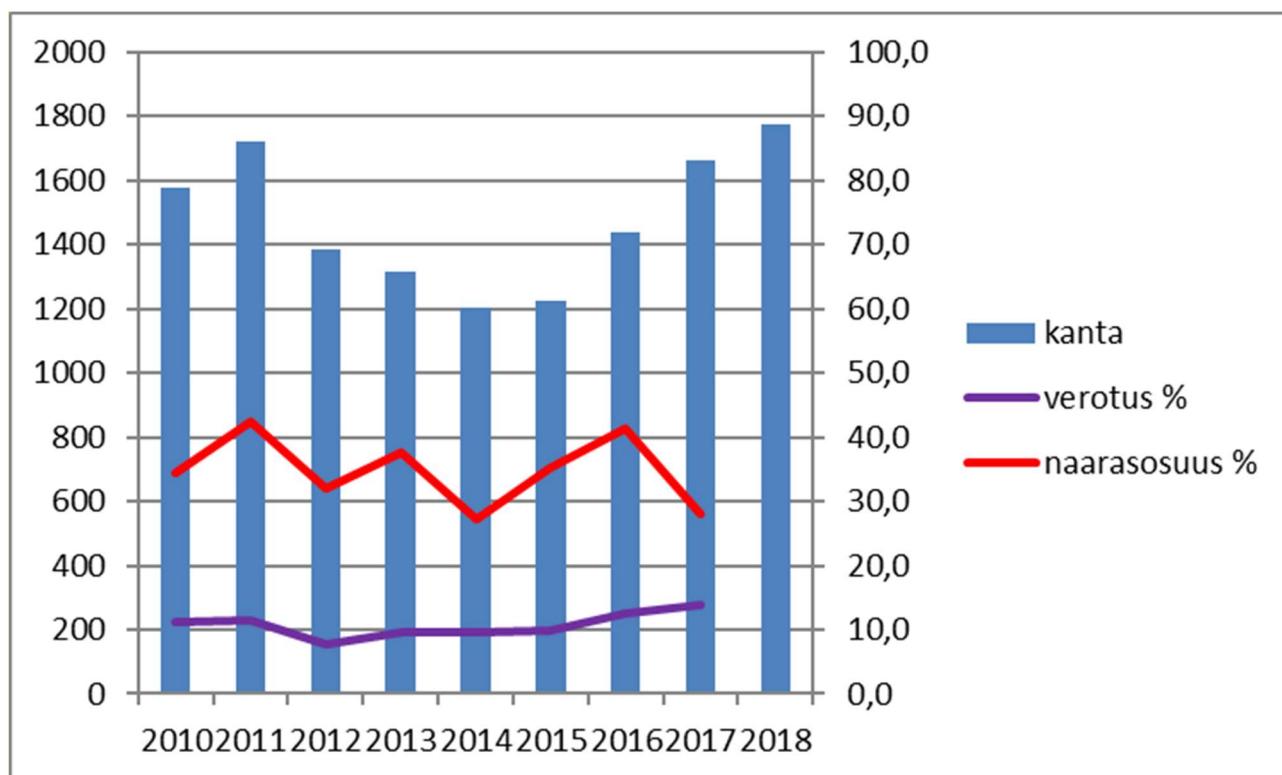
Poronhoitoalueen ulkopuolella muualla Suomessa saisi metsästää 260 karhua eli 90 karhua enemmän kuin edellisenä vuonna.

Taulukko 2. Metsästysvuoden 2018–2019 suurimmat sallitut saalismäärät suhteessa aiempiin

	Suurin sallittu saalismäärä 2018–2019	Saalis 2017– 2018	Suurin sallittu saalismäärä 2017–2018	Saalis 2016– 2017	Suurin sallittu saalismäärä 2016–2017	Saalis 2015– 2016	Suurin sallittu saalismäärä 2015–2016
Poronhoitoalueen alueellinen kiintiö							
- itäinen poronhoito-alue	70	60	60	54	55	38	37
- läntinen poronhoito-alue	15	8	25	15	15	12	15
Vakiintuneen kannan hoitoalue	260	164	170	77	77	51	53
Levittäytymisvyöhyke				23	23	12	15
Kehittyvän kannan hoitoalue				10	13	9	13
Vahinkoperustekiintiö	ei aseteta		ei aseteta		ei aseteta		ei aseteta
Yhteensä	345	232	255	179	183	123	133

Toteutuessaan koko Suomen kiintiö olisi siten 15,7 % (2017 12,5) arvioidusta karhujen kokonaismäärästä laskettuna (koko maan keskiarvo 2199), jossa viime kevään pentutuotto (424) on huomioitu. Poronhoitoalueen verotusprosentti olisi noin 25 %. Muun Suomen verotusprosentti olisi toteutuksessaan 14 %.

Maa- ja metsätalousministeriön tavoitteena oli 2010-luvun alussa pysäyttää karhukannan voimakas kasvu. Tässä on onnistuttu, ja kanta kääntyi laskuun. Viime vuosien aikana ministeriön tavoitteena on ollut huolehtia, että karhukanta vakiintuu. Tällä hetkellä kanta näyttäisi selkeästi nousevan, mikä edellyttää kiintiön selkeää nostamista, mikäli pyritään saamaan vakaa kanta. Metsästyksellä pyritään lisäksi huolehtimaan karhukannan tasaisesta jakaantumisesta Suomessa poronhoitoalueen ulkopuolella. Karhujen määrää voidaan Suomessa kasvattaa nykyisestä vielä laajoilla alueilla, jossa on karhuille hyvin soveltuvia, ihmistoiminnasta rauhallisia elinympäristöjä. Erityisesti eteläisessä ja läntisessä Suomessa kannan kasvun ja kehittämisen rajoitteena ovat karhuille hyvin soveltuvien elinympäristöjen vähäisempi määrä, korkeampi väestön tiheys ja elinkeinotoiminta.



Kuva 1. Naarasosuuden kehittyminen verotuksessa koko maan osalta (huom. pentutuotto ei mukana). Lähde: Suomen riistakeskus.

Suomen karhukantaan vaikuttaa tulomuutto Venäjältä, missä kannantiheys on suurempi kuin Suomessa. Tulomuuton seurauksena kannan geneettinen monimuotoisuus on kasvanut nopeasti 1990-luvun puolessavälissä alkaneella tarkastelujaksolla poronhoitoalueen ulkopuolella. Tulomuutto heijastuu myös saaliin ikä- ja sukupuolijakaumaan: esimerkiksi Ruotsin karhusaaliin rakenteeseen verrattuna saaliissa on huomattavasti suurempi osuus vaellusiässä (1–4 v.) olevia nuoria uroksia. Suurimmillaan (82 %) tämän ikäisten urosten osuus saaliissa on ollut läntisellä poronhoitoalueella. Vuosien 1996–2013 karhusaaliista (928 ikämääritettyä yksilöä) oli aikuisia (>4 v.) vain 36,6 %. Aikuisten suhteellista osuutta pienentäneen tulomuuton ohella se, että huomattava osa itäisen Suomen aikuisista uroksista siirtyy Venäjän puolelle ennen metsästyskauden alkua. Urosvoittoinen (63 %) ja nuori karhusaalis on vastaavasti merkinnyt sitä, että karhukannan lisääntymistuloksen kannalta avainasemassa olevien aikuisten naaraiden metsästyskuolleisuus on ollut pienempää.²

Jotta karhukannan metsästys on jatkossakin ekologisesti, taloudellisesti ja sosiaalisesti kestävä, maaja metsätalousministeriö esittää, että suurinta sallittua saalismäärää nostetaan tulevalle metsästysvuodelle. Kannanhoidollinen metsästys olisi viime vuoden tapaan sallittua koko Suomen alueella. Suomen riistakeskuksella on viime vuoden tapaan suhteellisen laaja vapaus suunnata poikkeuslupia haalamallaan tavalla, sillä kannanhoitoaluejakoa ei sisälly asetuksen muun Suomen osalta. Tämä ennakoii tulevan karhukannan hoitosuunnitelman aluejakoa, mutta myös helpottaa lupien hakua ja käytännön metsästystä etenkin yhteislupien osalta, jotka ovat maantieteellisesti olleen kahden kannanhoito-

² Kojola & Heikkinen 2015: Karhuja Venäjältä. – Metsästäjä 64 (4): 50-51. http://www.lehtiluukku.fi/lehti/metsastaja/_read/4-2015/83475.html

alueen alueella. Suomen riistakeskuksen on edelleen syytä suunnata poikkeuslupia karhun metsäpeuraan kohdistaman saalistuksen vaikutuksen vähentämiseen niin Suomenselän kuin Kainuun osapopulaatioissa. Tämä parantaa osaltaan metsäpeura Life -hankkeen onnistumisen edellytyksiä.

Erityisesti ministeriö katsoo, että karhun poikkeuslupien kohdentamisessa tulee huomioida eri alueiden vahinkokehityksen lisäksi myös alueen hirvieläinkantojen tila suhteessa karhukantaan.

2.2 Alueelliset rajoitukset

Asetuksessa ei aseteta alueellisia rajoituksia kannanhoidolliseen metsästykseseen muutoin kuin poronhoitoalueella. Alueellinen rajoitus perustuu metsästyslaissa säädetyistä poikkeusluvista annetun valtioneuvoston asetuksen (452/2013) 8 pykälän 2 momenttiin, jonka mukaan karhun poronhoitoalueella tapahtuvaa metsästystä varten maa- ja metsätalousministeriö määrää erikseen kiintiöt itäiselle poronhoitoalueelle sekä läntiselle poronhoitoalueelle. Hoitosuunnitelmien toimenpiteiden toteuttamiseksi metsästyksellä pyritään edelleen vähentämään karhun aiheuttamia vahinkoja erityisesti poronhoitoalueella. Muualla Suomessa verotusta lisätään kannan vahvistumisen johdosta (7 % kasvua verrattuna edellisen vuoden arvioon). Tällä on tarkoitus rajoittaa kannan kasvuvauhtia. Sosiaalisen kestävyyskannalta karhu on haastava suuren kokonsa ja sen myötä aiheuttamansa pelon ja turvattomuuden tunteen kautta. Karhun kohdalla ihmiset kokevat omistajuutta aivan toisella tavalla kuin muiden suurpetojen osalta. Karhu on merkittävä saalis, ja sen metsästykseseen liittyy vuosisataisia perinteitä. Karhun alueellinen ja paikallinen omistajuus näkyy tilanteessa, jossa vakiintuneen kannan alueella ei ole haluttu käyttää kaikkia mahdollisia kannanhoidollisia poikkeuslupia.³

Karhun aiheuttamia sosiaalisia vaikutuksia on kuvattu Ruralia-instituutin julkaisussa Kansalaisten karhukannat⁴, jossa kuvataan painotetusti karhukannan ydinalueilta mutta myös muualta maasta kerätty noin tuhannen ihmisen näkemyksiin ja kannanottoihin perustuva aineisto.

2.3 Erityistä

Suurin sallittu saalismäärä ei ole määrä, joka tulisi saavuttaa, vaan se asettaa Suomen riistakeskuksen lupaharkinnalle poikkeuslupien nojalla saaliiksi saatavien karhujen määrää koskevan rajoituksen. Suomen riistakeskuksen tulee tapauskohtaisesti ennen päätöksen tekemistä harkita vielä erikseen, onko muuta tyydyttävää ratkaisua ja haittaako metsästys suotuisan suojelutason säilyttämistä. Harkintavaltaa rajaavat myös luontotyyppien sekä luonnonvaraisen eläimistön ja kasviston suojelusta annetun neuvoston direktiivissä 92/43/ETY, jäljempänä luontodirektiivi, mainitut myöntämisperusteet ja niiden tulkintasisältö, joka on muotoutunut Euroopan yhteisöjen tuomioistuimen ratkaisujen sekä luontodirektiivin tiukkaa suojelua koskevan ohjeasiakirjan⁵ kautta.

Suomen riistakeskuksen tulee myös poikkeuslupa-asetuksen mukaisesti selvittää metsästyslain 41 a §:n 1 momentin 1–3 kohdan tapauksessa poikkeuslupan (ns. vahinkoperusteiset poikkeusluvut) kohteena olevan riistaeläimen kanta alueella, yksilön käyttäytyminen haetulla alueella, mahdolliset viranomaisten saamat ilmoitukset ja toimenpiteet ongelmista sekä toimenpiteet, jotka poikkeuslupan

³ Pohja-Mykrä Mari & Kurki Sami: Kansallisen suurpetopolitiikan kehittämisarviointi. Ruralia-instituutti. Helsingin yliopisto 2013. http://www.mmm.fi/attachments/kalariistajaporot/6M0TSvCqZ/Suurpetopolitiikan_kehittamisarviointi.pdf

⁴ <http://www.helsinki.fi/ruralia/julkaisut/pdf/Julkaisu6.pdf>

⁵ http://ec.europa.eu/environment/nature/conservation/species/guidance/index_en.htm

sijasta voitaisiin toteuttaa. Tämä Suomen riistakeskuksen täytyy todentaa erikseen jokaisen lupahakemuksen kohdalla sekä lisäksi dokumentoida tarkasti poikkeuslupapäätökseen kaikki luontodirektiivin 16 artiklan 3 kohdassa mainitut yksityiskohtaiset muotovaatimukset, jotta luontodirektiivin jäsenvaltioille asettamat velvoitteet raportoinnista voidaan täyttää.

Asetuksessa ei kuitenkaan rajoiteta metsästyslain 41 a §:n 1 momentin mukaisten vahinkoperusteisten poikkeuslupien myöntämistä, vaan asetus koskee vain ns. kannanhoidollista metsästystä ja poronhoitoalueen ns. keskeytysmetsästyksen mitoittamista. Vahinkoperusteisia lupia ei ole viime vuosina haettu kuin muutamia erittäin merkittäviä porovahinkoja aiheuttaneille karhuille. Vahinkoperusteisia lupia arvioidaan edelleen haettavan ja käytettävän niin vähän, ettei tätä ole tarpeen asetuksella erikseen säännellä. Lupia tulee voida myöntää aina, mikäli kriteerit täyttyvät. Myönnetty vahinkoperusteiset luvat eivät vähennä kannanhoidollisten lupien määrää.

Aiemmin Suomen riistakeskus pystyi myöntämään poikkeuslupan vain suurpedon tappamiseksi tai pyydystämiseksi ja vain poliisilla oli oikeus karkottaa riistaeläin. Metsästyslain 41 § on muutettu ja 1.8.2017 alkaen Suomen riistakeskuksella on toimivalta myöntää poikkeuslupa myös suurpedon häirintään.

Selvyydeksi todettakoon vielä, että vahinkoperusteisten lupien lisäksi myöskään metsästyslain 41 a §:n 1 momentin 4 kohdan mukaisia lupia ei ole kuitenkaan tarkoitus lukea 1 §:ssä säädettyyn suurimpaan saalismäärään. Vaikka asetuksella tarkoitettaneen otsikon mukaisesti poikkeusluvalla sallittavaa *metsästystä*, myönnetään myös tutkimusperusteiset luvat 41 a §:n perusteella. Lähtökohtaisesti tutkimusluvalla pyydetty eläin lähes poikkeuksetta kuitenkin vapautetaan merkitsemisen tai GSM/GPS-pannan asettamisen jälkeen elävänä takaisin luontoon, joten niitä ei ole syytä vähentää poikkeusluvalla metsästettävien yksilöiden enimmäismäärästä.

4 Esityksen vaikutukset

Maa- ja metsätalousministeriö pyrkii asetuksella purkamaan karhukannasta johtuvaa painetta ottamalla ekologiset, taloudelliset ja sosiaaliset tekijät tasavertaisina huomioon niin tavoiteasettelussa kuin toiminnassakin, koska nämä kolme näkökulmaa ovat selkeässä riippuvuussuhteessa toisiinsa. Asetuksella rajoitetaan karhun metsästystä karhukannan hoitosuunnitelman tavoitteiden mukaisesti niin, että karhuja esiintyy tasaisemmin sopivissa elinympäristöissä koko maassa. Tämä tarkoittaa käytännössä nykyistä tasaisempaa karhukannan levinneisyyttä, jolloin millekään alueelle ei aiheudu kohtuutonta painetta ylitiheän karhukannan johdosta. Tasaisempi levinneisyys toteutuu synnyinsijoiltaan lähtevien yksilöiden levittäytyessä uusille alueille, kun levittäytyminen mahdollistetaan kannanhoidollisin toimenpitein. Kannanhoidollisella metsästyksellä pyritään säätelemään karhukannan kasvua karhukannan hoitosuunnitelman tavoitteiden mukaisesti ja vähentämään karhujen aiheuttamia vahinkoja ja konflikteja.

Karhun aiheuttamista vahingoista suurin osa aiheutuu porotaloudelle poronhoitoalueella (kuvat 6-14). Karhun tappamia poroja ilmoitettiin löydettyksi vuonna 2017 selvästi enemmän kuin edellisenä, yhteensä 886 (681)⁶ kappaletta, mikä vastaa laskennallisesti arviolta 2 015 000 euron (1 564 000) korvaussummaa (taulukko 3). Määrä on suuri, mutta koko porovahinkokertymästä karhun aiheuttamat porovahingot ovat kuitenkin alle 17 %.

⁶ Suluissa vuoden 2016 luvut.

Vuonna 2017 karhut aiheuttivat 155 kpl (160) riistavahinkolain (105/2009) nojalla korvattavia kotieläinvahinkotapauksia yhteensä noin 183 000 euron (188 000) arvosta, josta mehiläisvahinkotapauksia oli 106 kpl (103), arvoltaan yhteensä noin 124 000 euroa (104 000), lammasvahinkotapauksia 33 kpl (46), arvoltaan yhteensä noin 30 000 euroa (59 000), koiravahinkotapauksia ei yhtään (4), nautavahinkotapauksia 5 kpl (1), arvoltaan 4400 euroa (590). Maatalousvahinkotapauksia karhut aiheuttivat lukumäärällisesti poikkeuksellisen paljon 218 kpl (153), arvoltaan 124 000 euroa (93 000). Osa-syynä saattaa olla, että viljaa jäi korjaamatta poikkeuksellisen paljon erityisesti Itä-Suomessa. Yhteensä karhun 280 000 aiheuttamat vahingot kotieläimille, viljelyksille ja mehiläistaloudelle olivat noin 366 000 euroa (254 000). Tässä nousua edellisvuoteen tuli siis 112 000 euroa. Tavoitteena on, että esityksen mukaisella metsästyksen rajoittamisella karhukanta koko maan mittakaavassa säilyy elinvoimaisena, karhun läsnäolosta aiheutuvat haitat minimoidaan ja karhukanta pidetään ihmisarvokana.

Karhun aiheuttamat korvatut poro-, koira- ja kotieläinvahingot 2010-17								
Vahinkotapauksien / eläinten kpl määrä	2010	2011	2012	2013	2014	2015	2016	2017
Porovahingot	579	594	584	588	661	723	584	884
Koiravahingot	1	2	2	2	1	1	4	
Lammasvahingot	23/23	28/97	38/92	27/122	29/103	37/127	46/142	33/79
Nautavahingot	7	0	3/4	3/4	5/11	1	1	5/6
Hevosvahingot					3	1		
Muut kotieläinvahingot					1			1
Muu eläinten pitoon kohdistuva	1		1	2	1		1	1
Muu eloton irtaimisto	6	15	8	1	2	3	5	9
Peltovahingot	109	128	128	81	83	120	149	218
Mehiläisvahingot	70	118	80	80	182	160	103	106
<i>(esim. 18/18+ tarkoittaa, että 18 korvattavaksi hyväksytyssä tapauksessa on kuollut/vahingoittunut yli 18 eläintä; kaikissa tapauksissa eläinten tarkkaa lukumäärää ei ole kirjattu kunnissa eivätkä ne siten löydy riistavahinkorekisterin tietokannasta)</i>								
Karhuvahinkojen euromääräiset korvaukset	2010	2011	2012	2013	2014	2015	2016	2017
Porovahingot (käytetty 2016 keskim. 2280€/poro)	744015	886 842	807 672	876 120	1 088 006	1 236 330	1 564 080	2015520
Koiravahingot	2 472	3 849	15 000	11 850	2 000	1 415	18498	
Lammasvahingot	53 538	99 846	59 993	46 113	46 622	55 316	59274	30350
Nautavahingot	5 180	0	2 181	2 818	1 236	760	590	4400
Hevosvahingot					2 929	2 500		
Muut kotieläinvahingot					520		2000	129
Muu eläinten pitoon kohdistuva	494		886	3 162	600			540
Muu eloton irtaimisto	1 606	6 070	1 829	200	3 032	1 030	3350	23465
Peltovahingot	59 561	71 000	73 986	32 254	34 476	49 546	66213	182594
Mehiläisvahingot	106 097	154 628	105 434	97 834	179 014	157 293	104 286	124480
	972963	1222235	1066981	1070351	1358435	1504190	1818291	2381478

Taulukko 3. Karhun aiheuttamat vahingot lukumäärinä ja euroina 2010-2017. Lähde: Riistavahinkorekisteri.

Karhut ovat aiheuttaneet paikoin suuria tappioita mehiläistarhauselinkeinolle (taulukko 3 ja kuva 9). Karhut ovat myös paikoin aiheuttaneet jonkin asteisen työturvallisuusriskin ja ainakin pelkoa mehiläistarhoilla työskenteleville henkilöille sekä tarhan läheisyydessä asuville ihmisille. Mehiläistarhojen suojaaminen sähköaidoin on yleensä välttämätöntä etenkin tiheän karhukannan alueilla. Useimmiten aita oikein asennettuna ja säännöllisesti huollettuna poistaa karhun karkottamisen tai poistamisen tarpeen. Yksi aitapaketti aurinkokennolla maksaa noin 300 euroa. Aita on siis erittäin kustannusvastaava suojauskeino, joten tätä keinoa tuetaan valtion varoista vuosittain n. 50-80 000 eurolla. Tarhaajat voivat tilata niitä suoraan aitapaketteja tarjoavalta yritykseltä Suomen riistakeskuksen ohjeistuksen mukaisesti.

Keskeiseksi keinoksi suurpetojen aiheuttamien vahinkojen vähentämiseksi nousee näin ollen ennaltaehkäisy. Myös lammas- ja muita kotieläintiloja voidaan suojata suurpetosähköaidoilla, joilla saadaan monivuotinen suoja toistuville tai mahdollisille vahinkokohteille. Karhut kuitenkin saattavat aiheuttaa mehiläistarhoille ja kotieläintiloille paljon ylimääräistä työtä, jota ei korvata riistavahinkolain nojalla. Vuoden 2017 aikana suurpetoaitoja toimitettiin tuotantoeläinten suojaukseen 56 kohteeseen yhteensä 97 kilometriä. Edellisenä vuonna 2016 aitoja meni 60 kohteeseen noin 110 km. Maa- ja metsätalousministeriö on vuoden 2018 osalta myöntänyt 340 000 € määrärahan suurpetoaitoihin ja mehiläistarhojen suojaukseen sekä kokeilutoimintaan. Suurpetoaitoja on myönnettynä tälle vuodelle jo 36,6 km yhteensä 21 tilalle. Mehiläistarhojen sähköaitasuojauksista on syytä jatkaa, koska menetelmä on toimiva ja kustannustehokas. Lisäksi aitojen rakentamista on syytä ohjata tiedotuksen ja neuvonnan avulla todennäköisille vahinkoalueille.

Kannanhoidollinen metsästys voi vähentää mehiläistarhojen ja kotieläintilojen vahinkoja, mikäli metsästys kohdennetaan tai kohdentuu vahinkoa aiheuttaviin yksilöihin. On kuitenkin huomattava, että vaikka edellytykset vahinkoperusteisen tai kannanhoidollisen poikkeuslupan myöntämiselle täyttyisivät, mehiläispesien tai kotieläintilan omistajalla luvanhakijana on lisäksi oltava metsästysoikeus alueella, jossa karhu olisi tarkoitus tappaa. Usein metsästysoikeus on kuitenkin muilla kuin mehiläistarhaajalla tai kotieläintilan pitäjällä. Vahinkoyksilöiden poistaminen saattaakin edellyttää vahingonkäräjiltä yhteistoimintaa alueen luvanhakijana toimivan metsästysseuran tai metsästysseurojen puolesta yhteislupaa hakevan henkilön kanssa.

Metsästyslakiin on säädetty uusi 34 a § ravintohoukuttimesta. Valtioneuvoston asetuksella voidaan alueellisesti kieltää riistaeläinten tarkoituksellinen houkuttelu haaskaa tai muuta ihmisen perustamaa eläinperäiseen ravintoon tai hajuun perustuvaa houkuttinta sekä ihmisten ja kotieläinten ravinnoksi tarkoitettuja elintarviketalosteita hyväksi käyttäen 1 päivän kesäkuuta ja 9 päivän syyskuuta välisenä aikana, jos se on tarpeen 33 §:n 2 momentin 3 kohdassa säädetyn kiellon valvonnan tehostamiseksi. Kielto ei kuitenkaan voi koskea pyyntivälineenä käytetyn loukun tai rautojen suojuksen sisällä käytettäviä syöttejä ketun, mäyrän, hillerin, näädän, supikoiran ja minkin metsästyksessä eikä se koske myöskään yritystä, jonka kaupparekisteriin ilmoitetun toiminnan laatu tai toimiala on luontokuvaus- ja katselutoiminta. Ravintohoukuttimen sijaintipaikassa on kuitenkin oltava tiedot ravintohoukuttimen ylläpitäjästä yhteystietoineen ja paikasta, jossa kuluttajaturvallisuuslain mukainen turvallisuusasiakirja on nähtävissä. Ravintohoukuttimesta on myös tehtävä ilmoitus paikkatietoineen Suomen riistakeskukselle. Tämä metsästyslain pykälä tuli voimaan siis 1.1.2018. Ravintohoukuttimien käytön rajoittamisen voidaan arvioida jatkossa vähentävän tietyillä alueilla merkittävästi ihmisen luontoon kuljettamia eläinten ruhoja tai muita ravintohoukuttimia. Valtioneuvoston asetusta alueellisista rajoituksista ei ole kuitenkaan vielä annettu.

Metsästyslain 41 § muutettiin aiemmasta siten, että Suomen riistakeskus sai 1.8.2017 alkaen toimivallan myöntää poikkeuslupan suurpedon häirintään. Aiemman säännöksen mukaan Suomen riistakeskus pystyi myöntämään poikkeuslupan vain suurpedon tappamiseksi tai pyydystämiseksi ja vain poliisilla oli oikeus karkottaa riistaeläin. Poikkeuslupa häirintään soveltuu tilanteisiin, joissa ei ole välitön tilanne päällä.

On myös tuotu esiin, että karjan laiduntamisvelvoitteen täyttäminen ei aina onnistu petoalueilla ja että yksittäisten tilojen kohdalla tilanne voi muodostua kohtuuttomaksi. Karhut ovat häirinneet eräillä alueilla eläinten hyvinvoinnin tuen laidunnus-lisäehdon toteutusta. Näissä tapauksissa on kysytty lisäehdon vaihtomahdollisuutta. Suurpetotilanteen muutosta voidaan pitää sellaisena olosuhdemuutoksena, jossa lisäehto voidaan vaihtaa. Suurpetoasiantuntijan lausunto on tarpeen, jotta tiedetään, miten

petotilanne on kehittynyt paikallisesti viljelijän sitoumuskauden aikana. Lisäehdon vaihtamisessa ja siitä luopumisesta on otettava huomioon EHT VnA 16 §:n periaatteet. Lisäehdon takaisinperintä voisi tulla kyseeseen vain silloin, jos tila voisi vaihtaa tilalle sopivaan toiseen lisäehtoon, mutta ei vaihda.

Voimakkainta karhukannan verotus olisi yhä hoitosuunnitelman mukaisesti poronhoitoalueella, missä metsästyksellä pyritään edelleen vähentämään karhun aiheuttamia vahinkoja porotaloudelle. Poronhoitoalueella suurimman sallitun saalismäärän avulla arvioidaan mahdollistettavan karhun porotaloudelle aiheuttamien vahinkojen vähentäminen ja karhukannan harventaminen paikallisesti kannan pitämiseksi hoitosuunnitelman tavoitteiden mukaisena. Muun Suomen alueella asetus mahdollistaa Suomen riistakeskukselle varsin hyvät toimintamahdollisuudet tihentymien ja konfliktien hoitamiseen. Mahdollistamalla kannanhoidollista metsästystä asutuksen läheisyydessä liikkuviin karhuihin lisätään niiden ihmisarkuutta ja siten vähennetään karhujen aiheuttamien konfliktien määrää. Vaikutus riippuu kuitenkin saaliin koostumuksesta.

Kannanhoidollinen metsästys mahdollistetaan viime vuoden tapaan koko Suomen alueella. Linjaus antaa paremmat mahdollisuudet puuttua mm. mehiläisvahinkoihin erityisesti läntisen Suomen alueella. Alueilla, joilla ei välttämättä ole havaittu vielä montaa pentuetta, metsästys kohdistuu todennäköisemmin nuoriin uroksiin. Metsästyksen sallimisella arvioidaan olevan positiivinen vaikutus paitsi petoyhdysmiöverkoston toimivuuteen myös paikallisten ihmisten suhtautumiseen karhun levittäytymiseen läntisen Suomen alueelle. Tutkimuksin on osoitettu, että karhuja tulee yhä enemmän Venäjältä, missä kannantiheys on suurempi kuin Suomessa. Tämän seurauksena karhujen geneettinen monimuotoisuus on lisääntynyt Etelä- ja Keski-Suomessa⁷. Onkin hyvin todennäköistä, että suunnitelmallinen karhukannan hoito metsästyksellisin keinoin on lisännyt lajin geneettistä monimuotoisuutta Suomessa. Asetus luo edellytykset karhukannan suojelulle ja mahdollistaa karhukannan säätelyn niin, että alueellista vahinko- ja tiheyskehitystä on mahdollista kontrolloida metsästettävien karhujen enimmäismäärien puitteissa.

5 Asian valmistelu

Maa- ja metsätalousministeriössä on valmisteltu virkatyönä ehdotus maa- ja metsätalousministeriön asetukseksi poikkeusluvalla tai alueellisen kiintiön perusteella sallittavasta karhun metsästyksestä metsästysvuonna 2018–2019. Siinä asetetaan suurin sallittu saalismäärä ja rajataan alue, jolla poikkeuslupaharkintaa voidaan Suomen riistakeskuksen toimesta tehdä tai alueellista kiintiötä käyttää.

Lausuntoja asetuserinnoksesta annettiin yhteensä xx.

Asetuserinnoksesta todettiin seuraavaa:

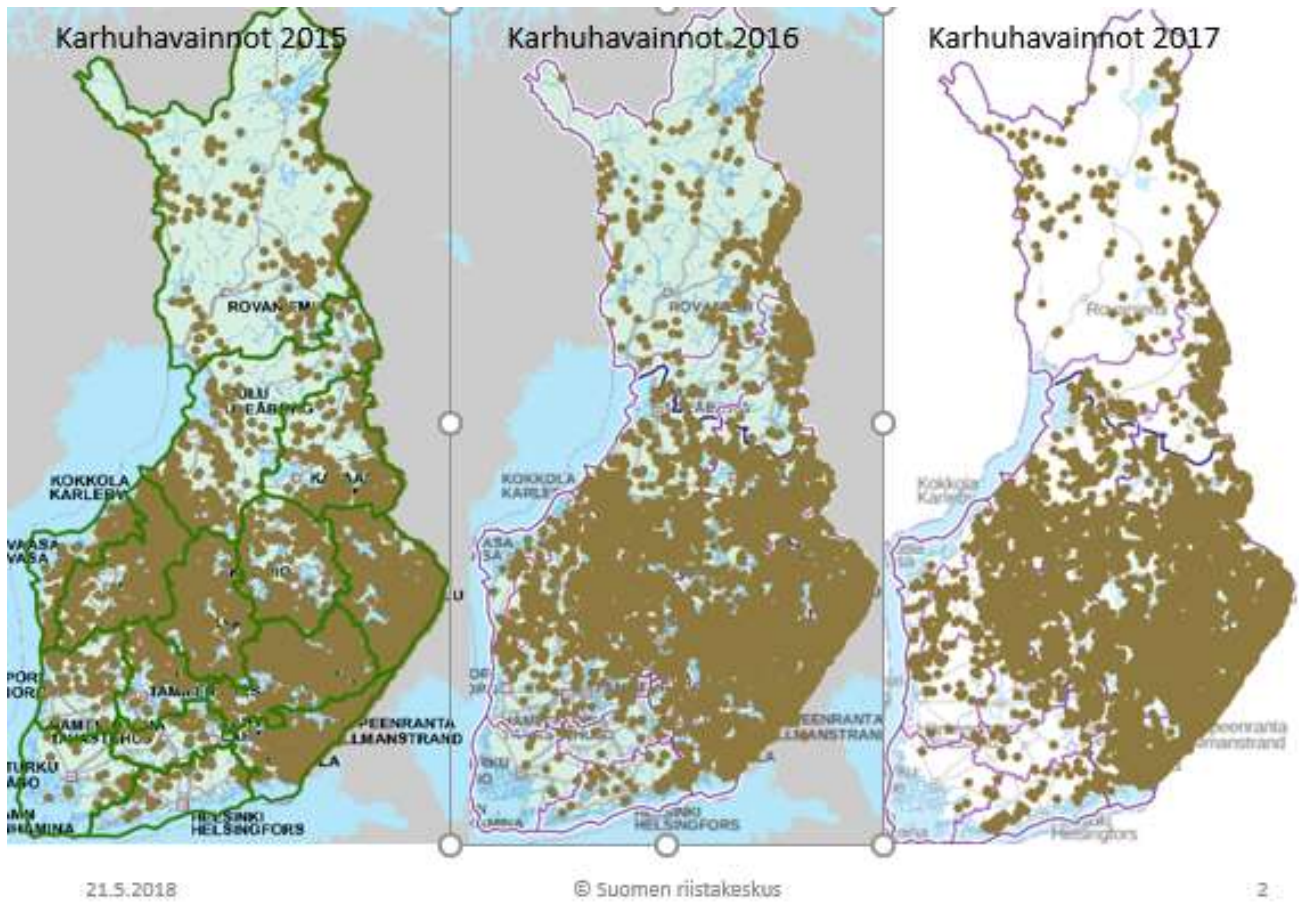
6 Voimaantulo

Maa- ja metsätalousministeriön asetus ehdotetaan tulevaksi voimaan x päivänä heinäkuuta 2018.

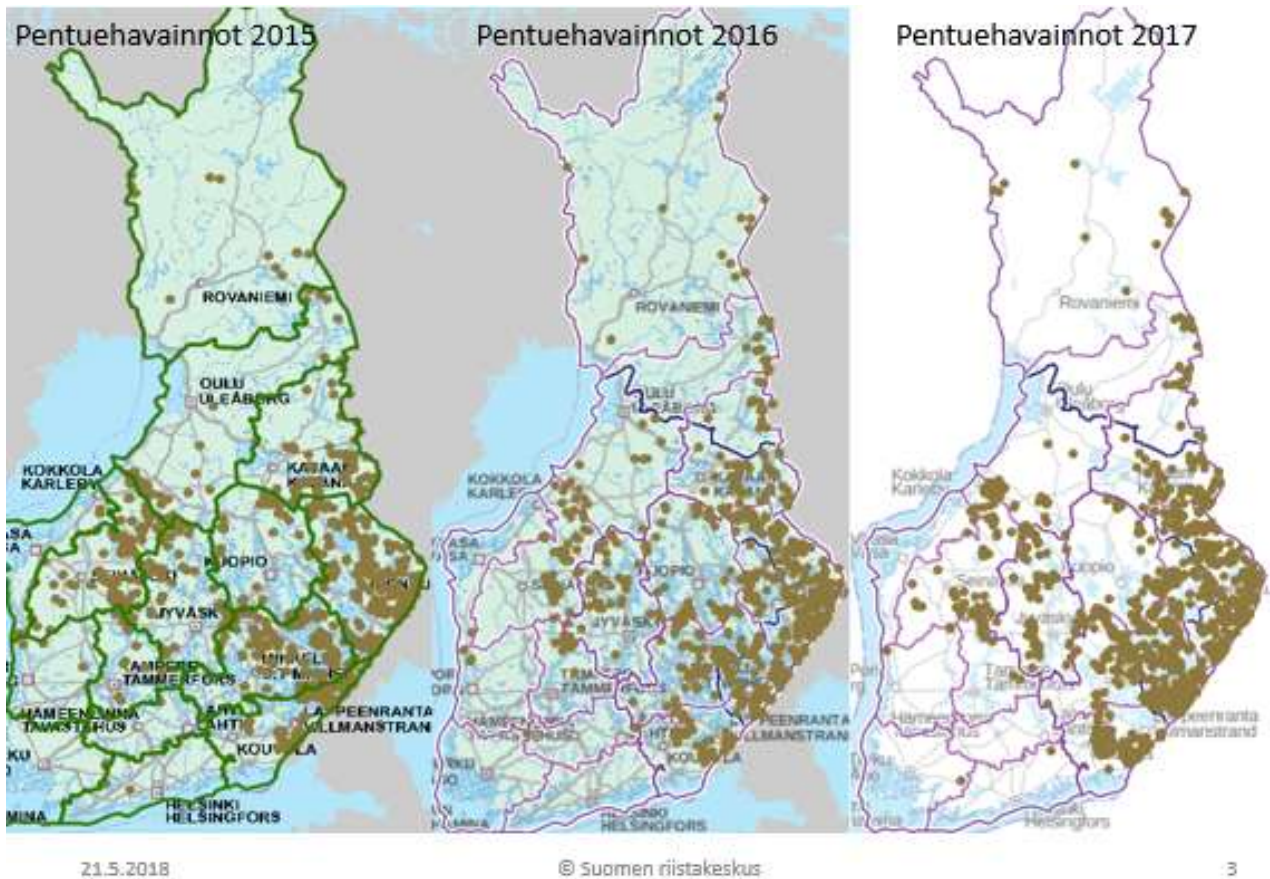
⁷ Snorre B. Hagen, Alexander Kopatz, Jouni Aspi, Ilpo Kojola, Hans Geir Eiken: Evidence of rapid change in genetic structure and diversity during range expansion in a recovering large terrestrial carnivore. 2015. <http://rsos.royalsocietypublishing.org/content/282/1807/20150092>

LIITTEET**Liite 1 kuvat ja taulukot****Liite 2 Luonnonvarakeskuksen lausunto karhukannan tilasta 27.3.2018**

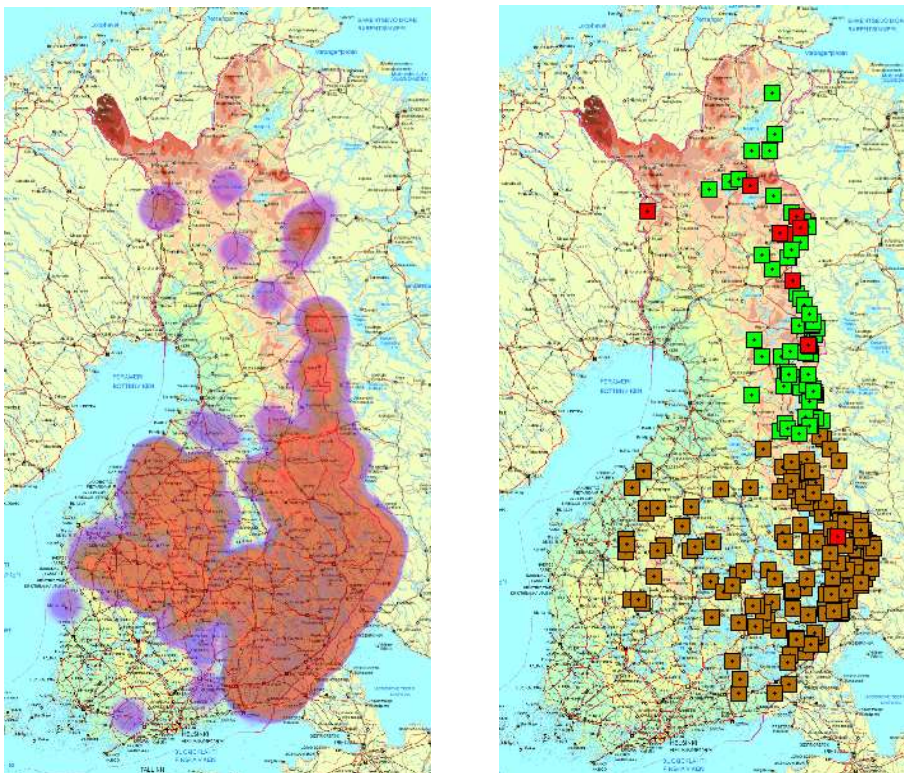
Liite 1



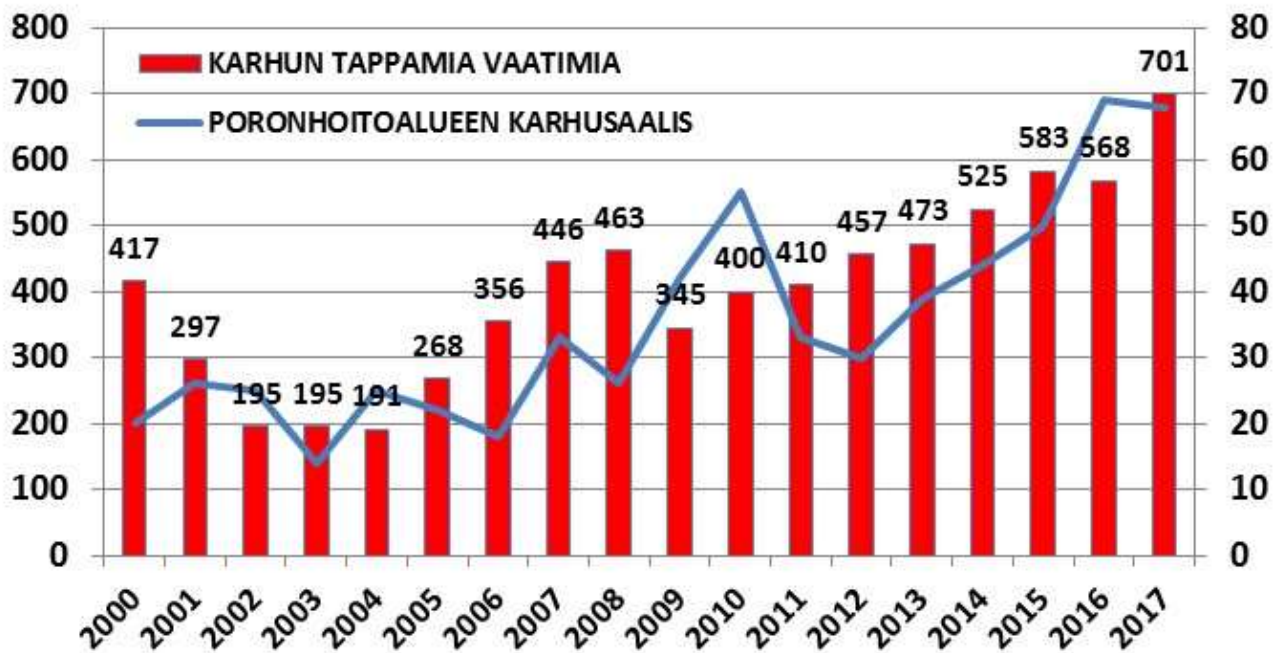
Kuva 2. Karhuhavainnot 2015, 2016 ja 2017. Lähde: Suomen riistakeskus.



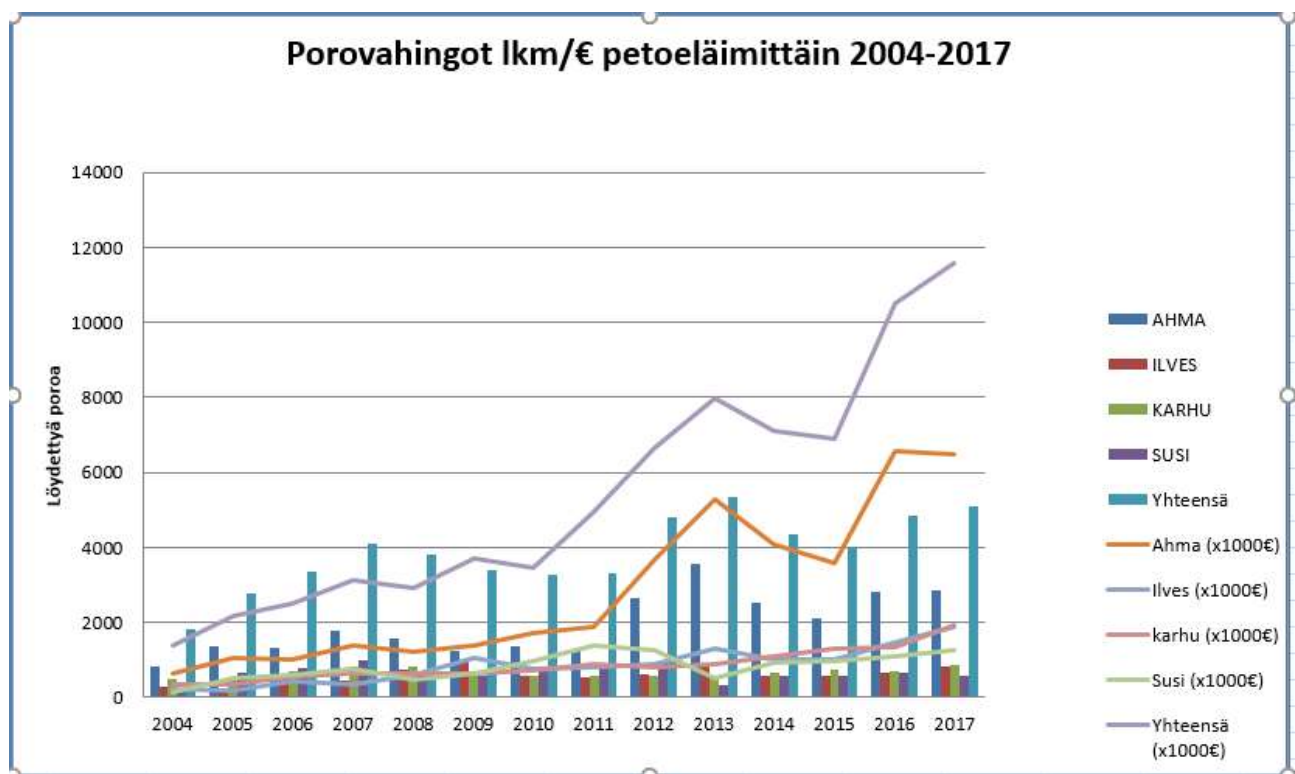
Kuva 3. Pentuehavainnot 2015, 2016 ja 2017. Lähde: Suomen riistakeskus.



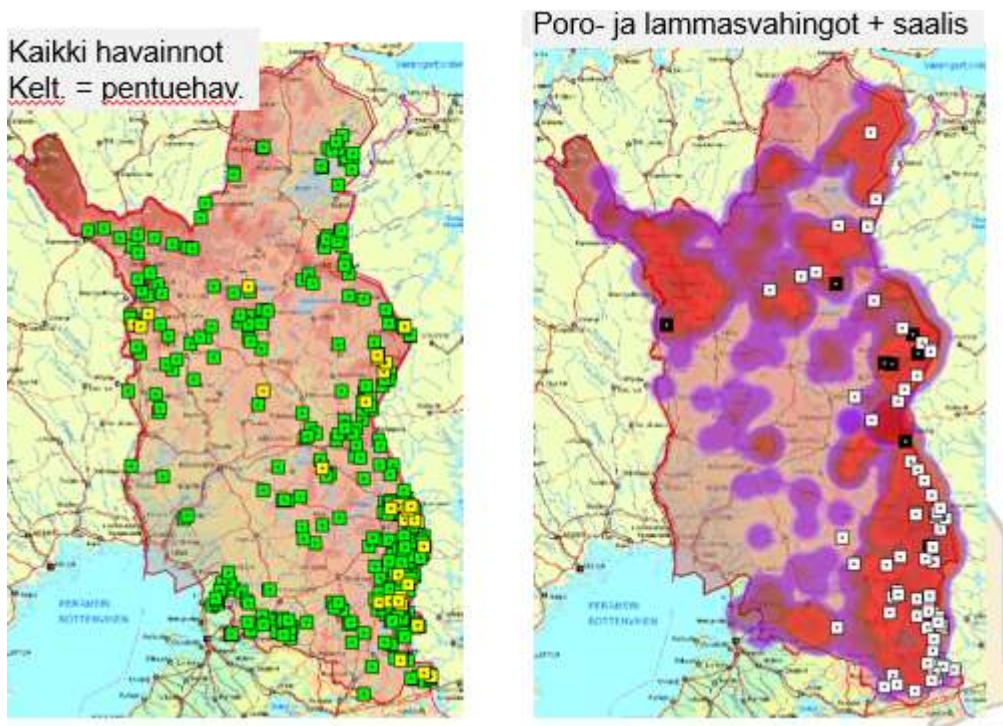
Kuva 4. Pentuehavainnot ja karhunkaadot syksy 2017 kartalla.



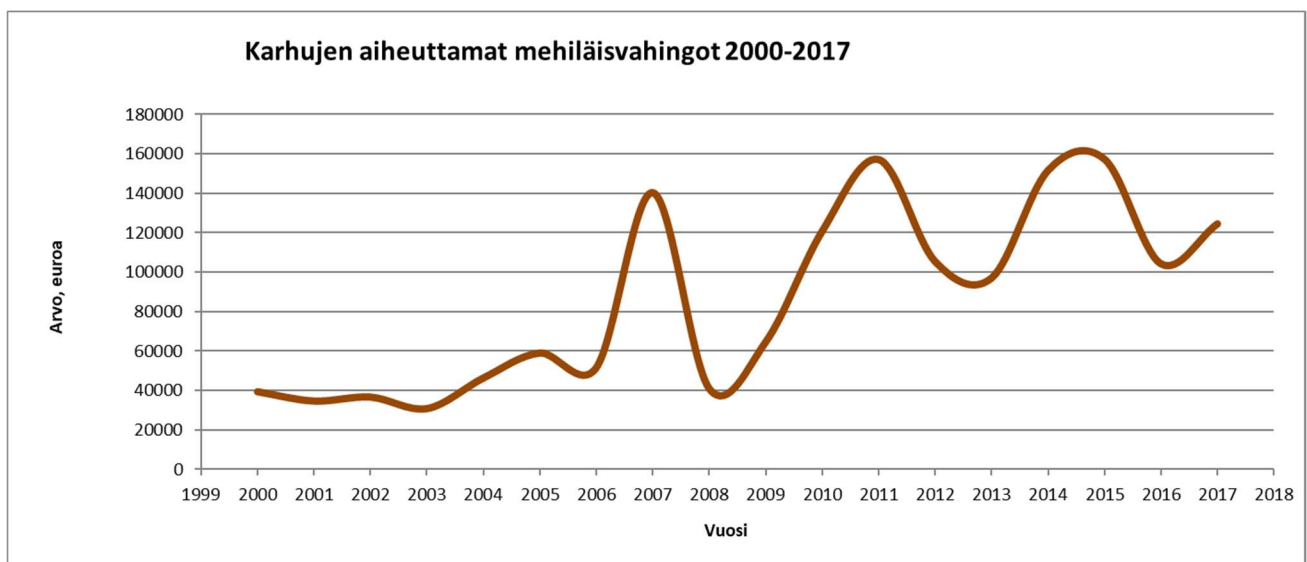
Kuva 6. Karhun tappamana ilmoitettujen vaatimien lukumäärä ja karhusaalis 2000–2017.



Kuva 7. Karhun aiheuttamat porovahingot löydettyjen euroissa suhteessa muihin suurpetoihin.



Kuva 8. Karhusaaliin sijoittuminen suhteessa poro- ja lammasvahinkoihin lämpökarttana. Lähde: Riistavahinkorekisteri.



Kuva 9. Karhun aiheuttamat mehiläisvahingot euroina vuosina 2000–2017.

Kaikki kotieläinvahingot
2017: 155 tapahtumaa;
korvaukset 188 763 €



Mehiläisvahingot 2017: 106
tapahtumaa/pesää;
korvaukset 126 081 €



Lammasvahingot 2017: 32
tapaht., 77 lammasta;
korvaukset 30 350 €; hylätty
Tohmajärvi 1 ja Salla 1



Tiedot: Riistavahinkorekisteri 2.3.2018
ja Mavin vahinkoyhdistelmä 1.3.2018

Nautavahingot 2017:
Uurainen 6 (Juva hylätty);
korvaukset 3 999 €



Maatalousvahingot 2017:
208 tapahtumaa (hyl. 12);
korvaukset 132 667 €



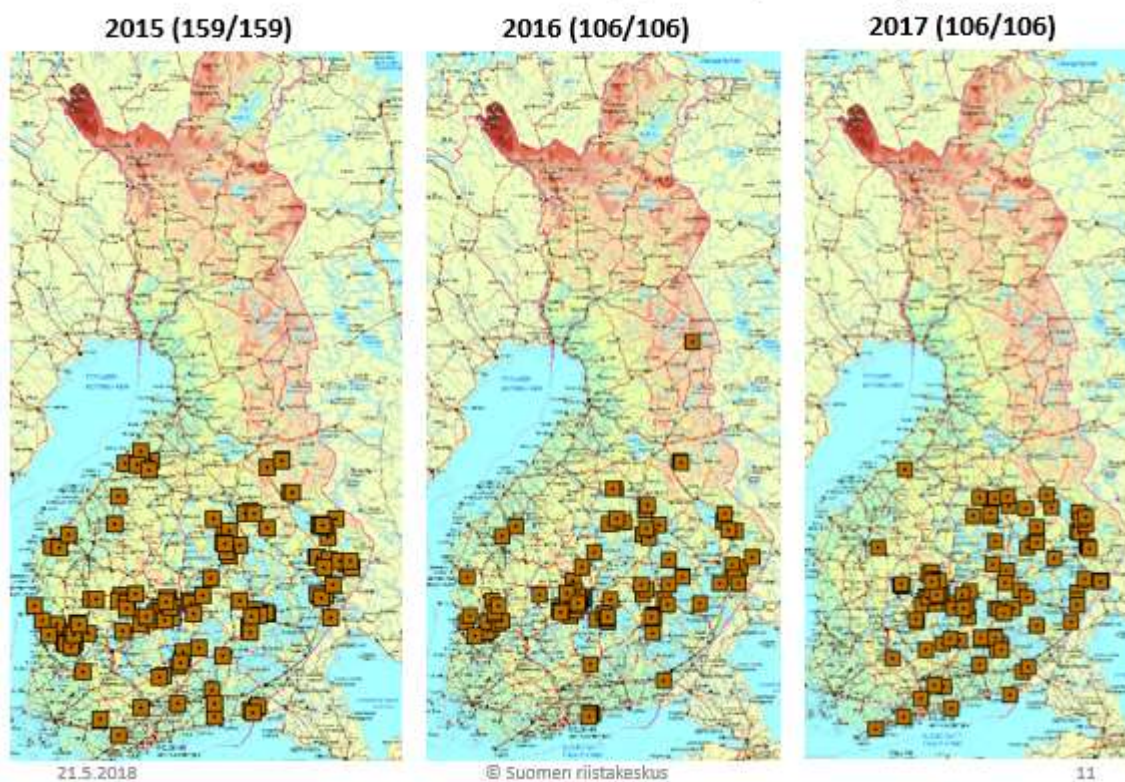
Porovahingot 2017: 898 kpl,
(joista 52 hylätty; ilmeisesti osa
hakemuksista myöhästyneitä);
korvaukset n. 1 900 000 €



Tiedot: Riistavahinkorekisteri 2.3.2018
ja Mavin vahinkoyhdistelmä 1.3.2018

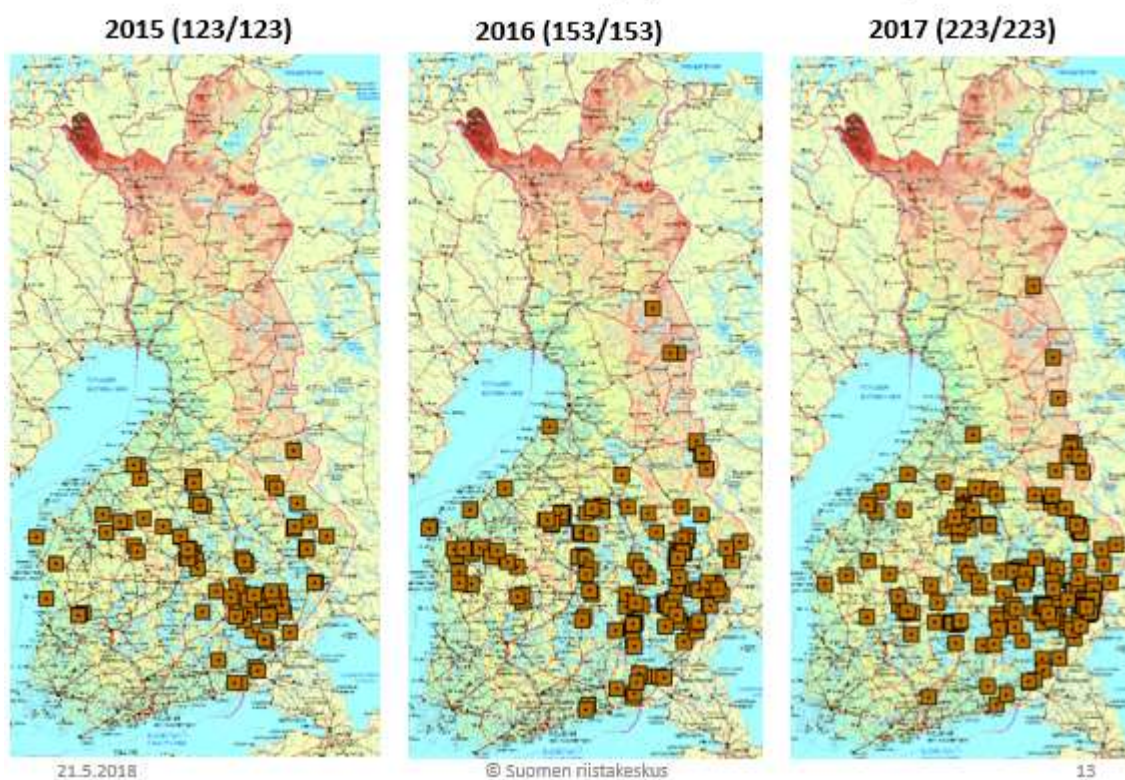
Kuva 10. Karhun aiheuttamat vahingot kartalla vuodelta 2017. Lähde: Suomen riistakeskus, Riistavahinkorekisteri ja Maaseutuviraston vahinkoyhdistelmä.

MEHILÄISVAHINGOT (tapahtuma/lukumäärä)



Kuva 11. Karhun aiheuttamien mehiläisvahinkojen sijoittuminen 2015, 2016 ja 2017 (tapahtuma/lukumäärä).

MAATALOUSVAHINGOT (tapahtuma/lukumäärä)



Kuva 12. Karhujen aiheuttamat maatalousvahingot 2015, 2016 ja 2017 (tapahtuma/lukumäärä).

KAIKKI KOTIELÄINVAHINGOT (tapahtuma/lukumäärä)

2015 (203/293)

2016 (163/259)

2017 (155/203)



21.5.2018



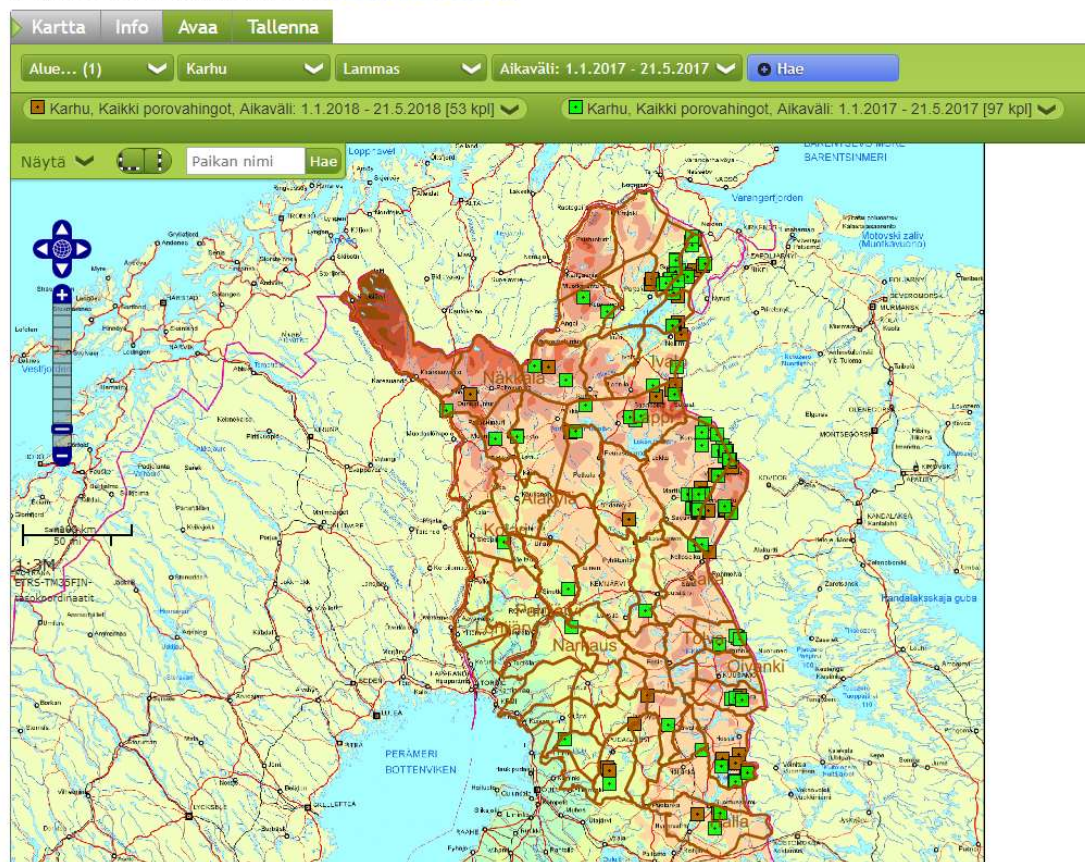
© Suomen riistakeskus



9

Kuva 13. Karhun aiheuttamat kotieläinvahingot 2015, 2016 ja 2017.

Riistavahinkorekisteri



Kuva 14. Karhun aiheuttamat porovahinkojen määrä ja sijoittuminen ajanjaksolla 1.1.-21.5. vuosina 2017 (vihreä) ja 2018 (ruskea).