

SUOMEN SÄÄDÖSKOKOELMA

Julkaistu Helsingissä 1 päivänä joulukuuta 2015

1360/2015

Valtioneuvoston asetus kalastuksesta

Valtioneuvoston päätöksen mukaisesti säädetään kalastuslain (379/2015) nojalla:

1 luku

Saalista koskevat säännökset

1 §

Rauhoitetut kalalajit ja -kannat

Seuraavat kalat ovat rauhoitettuja:

- 1) taimen sisävesissä leveyspiirin 64°00'N eteläpuolella sekä meressä;
- 2) lohi ja taimen joessa ja purossa syyskuun 1 päivästä marraskuun 30 päivään;
- 3) järvilohi Vuoksen ja Hiitolanjoen vesistöissä;
- 4) järvilohi joessa ja purossa elokuun 1 päivästä marraskuun 30 päivään;
- 5) nieriä Kuolimossa ja Saimaassa Puumalansalmen ja Vuoksenniskan välisellä alueella sekä muualla Vuoksen vesistöissä syyskuun 1 päivästä marraskuun 30 päivään;
- 6) harjus meressä;
- 7) harjus leveyspiirin 67°00'N eteläpuolisissa sisävesissä huhtikuun 1 päivästä toukokuun 31 päivään;
- 8) siika mereen laskevassa joessa ja purossa syyskuun 1 päivästä marraskuun 30 päivään;
- 9) nahkiainen huhtikuun 1 päivästä elokuun 15 päivään; ja
- 10) jokirapu, täplärapu ja kapeasaksirapu (*Astacus leptodactylus*) marraskuun 1 päivästä heinäkuun 21 päivään kello 12.

Edellä 1 momentin 1 kohdassa säädetystä poiketen rauhoitus ei koske:

- 1) rasvaeväleikattua taimenta;
- 2) pituuspiiriltä 23°00'E itään ja sen Hankoniemen eteläisen rannikkoviivan leikkauspisteestä pohjoiseen mannerrannikkoon rajoittuvan Suomenlahden merialueen ulkopuolisia meri-alueita ennen vuotta 2019;
- 3) taimenta, joka on pyydetty sellaisesta purosta tai lammesta, johon ei ole vaellusyhteyttä merestä tai järvestä.

Edellä 1 momentin 3 kohdassa säädetystä poiketen rauhoitus ei koske rasvaeväleikattua järvilohia lukuun ottamatta karttaliitteessä tarkoitettuja alueita kesäkuun 1 päivästä elokuun 31 päivään.

2 §

Kalojen pyyntimitat

Luonnonvesistä pyydettyjen kalojen tulee täyttää seuraavat mitat:

- 1) lohi vähintään 60 senttimetriä;
- 2) järvilohi vähintään 60 senttimetriä;
- 3) taimen leveyspiirin 67°00'N pohjoispuolisissa sisävesissä vähintään 50 senttimetriä sekä edellä 1 §:n 2 momentin 2 kohdassa tarkoitettulla Suomenlahden ulkopuolisella merialueella sekä leveyspiirien 64°00'N ja 67°00'N välissä olevissa sisävesissä vähintään 60 senttimetriä;
- 4) nieriä Inarijärvessä vähintään 45 senttimetriä ja Vuoksen vesistöissä vähintään 60 senttimetriä;
- 6) kuha vähintään 42 senttimetriä;
- 7) harjus leveyspiirin 67°00'N eteläpuolella vähintään 35 senttimetriä ja pohjoispuolella vähintään 30 senttimetriä.

Edellä 1 momentissa säädetystä poiketen tulee luonnonvesistä pyydettyjen kalojen täyttää seuraavat mitat:

- 1) lohi leveyspiirin 63°30'N pohjoispuolella Perämeressä vähintään 50 senttimetriä;
- 2) rasvaeväleikattu taimen vähintään 50 senttimetriä;
- 3) sellaisesta purosta tai lammesta, johon ei ole vaellusyhteyttä merestä tai järvestä, pyydetty taimen enintään 45 senttimetriä.

Edellä 1 momentissa säädetystä poiketen tulee kalastuslain (379/2015) 88 §:ssä tarkoitettuun ryhmään I kuuluvien kaupallisten kalastajien luonnonvesistä pyytämän kuhan täyttää seuraavat mitat:

- 1) vähintään 40 senttimetriä Suomenlahdella ja sisävesillä vuoden 2018 loppuun;
- 2) vähintään 37 senttimetriä 1 §:n 2 momentin 2 kohdassa tarkoitetuilla Suomenlahden ulkopuolisilla merialueilla vuoden 2018 loppuun ja sen jälkeen vähintään 40 senttimetriä.

Kalan pituus mitataan leuan kärjestä suoraksi ojennetun, yhteen puristetun pyrstöevän kärkeen.

3 §

Elinkeino-, liikenne- ja ympäristökeskuksen määräämät alueelliset pyyntimitat

Elinkeino-, liikenne- ja ympäristökeskuksen kalastuslain 57 §:n nojalla määräämät alueelliset pyyntimitat voivat olla enintään kaksikymmentä prosenttia suuremmat tai pienemmät kuin 2 §:ssä säädettyt pyyntimitat.

4 §

Lohen ja järvilohen saaliskiintiöt vapaa-ajankalastuksessa

Vapaa-ajankalastuksessa on sallittua enintään kahden lohen saaliiksi ottaminen kalastajaa ja vuorokautta kohti.

Vapaa-ajankalastuksessa Vuoksen vesistöalueella on sallittua enintään yhden rasvaeväleikatun järvilohen saaliiksi ottaminen kalastajaa ja vuorokautta kohti.

Pyydyksiä koskevat yleiset säännökset

5 §

Määritelmät

Pintaverkolla tarkoitetaan veden pintaan tai lähemmäksi kuin 1,5 metriä veden pinnasta asetettua verkkoa.

Isorysällä tarkoitetaan sellaista rysää, paunettia tai muuta samantapaista pohjalla varustettua sulkupydydystä, joka johtolaitteineen on joltakin osaltaan 1,5 metriä korkeampi.

6 §

Solmuvälin mittaaminen

Pydyksen solmuväli mitataan verkkohapaan solmun keskipisteestä seuraavan solmun keskipisteeseen. Mitattavat solmuvälit valitaan määrän pydyksen pienisilmäisemmästä osasta, ei kuitenkaan verkon ylä- tai alapauloista tai sivuista.

7 §

Pydydysten merkintä

Pyyntiin asetetut kiinteät ja seisovat pydykset tulee varustaa:

1) vesiliikenteen käyttämillä vesialueilla vähintään 1,2 metriä vedenpinnan yläpuolelle ulottuvaan lippusalkoon kiinnitetyllä vähintään 20 senttimetriä korkealla ja leveällä neliön muotoisella lipulla;

2) vesialueilla, joilla on ilmeistä, että pydykset eivät haittaa vesiliikennettä tai vesialueen muuta käyttöä, vähintään 15 senttimetriä veden pinnan yläpuolelle ulottuvalla koholla taikka vähintään 40 senttimetriä vedenpinnan yläpuolelle ulottuvaan lippusalkoon kiinnitetyllä lipulla, jonka lyhyimmän sivun pituus on vähintään 15 senttimetriä.

Jäältä kalastettaessa pyydys ja kalastamista varten tehdyt, halkaisijaltaan yli 40 senttimetrin avannot on merkittävä vähintään 1,2 metriä jään pinnasta ulottuvalla merkkisalolla, joka ei ole väriltään valkoinen.

Jos pyydys on asetettu pyyntiin 1 momentin 1 kohdassa tarkoitetulle vesialueelle siten, että pyydys tai jokin sen osa ulottuu 1,5 metriä lähemmäksi veden pintaa (*pinnan läheisyyteen asetettu pyydys*), lippusalkoon on kiinnitettävä kaksi päällekkäistä 1 momentin 1 kohdassa säädetty vaatimukset täyttävää lippua. Jos pinnan läheisyyteen asetetun pydyksen pituus ylittää 120 metriä, sen suunta on osoitettava käyttämällä vähintään 15 senttimetriä veden pinnan yläpuolelle ulottuvaa kohoja jokaista alkavaa 120 metriä kohden. Rapumerta voidaan 1 momentissa säädetyn estämättä merkitä 1 momentin 2 kohdassa tarkoitetulla vesialueella vähintään 5 senttimetriä vedenpinnan yläpuolelle ulottuvalla koholla.

Pydydysten merkintään käytettävät kohot ja lippusalot pydykseen yhdistävien köysien on oltava uppoavia tai varustettu painoin. Edellä 1 momentin 1 kohdassa ja 2 momentissa tarkoitetut lippu- ja merkkisalot on varustettava kaikkiin sivusuuntiin näkyvällä vähintään 2 senttimetriä korkealla heijastimella. Pydydysten merkintään käytettävät kohot eivät saa olla läpinäkyvää materiaalia.

8 §

Yli 10 metriä pitkän pyydyksen tai pyydyskokonaisuuden merkitseminen

Jos 7 §:ssä tarkoitettu pyydys tai usean yhteen liitetyn pyydyksen muodostama kokonaisuus on pituudeltaan yli 10 metriä, on 7 §:ssä säädettyä merkintätapaa käytettävä pyydyksen molemmissa päissä ja tarvittaessa pyydyksen haarojen päissä.

9 §

Pyydyksen asettajan yhteystiedot ja kalastusoikeuden osoittava merkki

Pyydyksen asettajan nimi- ja yhteystiedot sekä kalastusoikeuden osoittava merkki tulee kiinnittää pyydyksen uloimman pään kohon, lippusalon tai merkkisalun yhteyteen.

10 §

Pyydysten välinen etäisyys

Meressä yleisellä vesialueella ei troolia vedettäessä saa mennä 100 metriä lähemmäksi toisen pyynnissä olevaa isorysää.

Kalastusta pintaverkoilla tai isorysällä ei saa harjoittaa 200 metriä lähempänä toisen isorysää sen sivulta lukien eikä 100 metriä lähempänä sen perää ilman kyseisen isorysän haltijan lupaa.

3 luku

Vaelluskaloja koskevat säännökset

11 §

Vaelluskalavesistöt

Vaelluskalavesistöjä ovat kalastuslain 64 §:n 1 momentissa tarkoitettujen vesialueiden lisäksi rakennetut joki- ja purovesistöt, joissa esiintyy vaelluskaloja.

12 §

Verkkokalastusta koskevat säännökset

Vaelluskalavesistöön kuuluvassa joessa kalastus verkolla on kielletty elokuun 15 päivästä marraskuun 30 päivään.

Lohta merestä pyydetäessä verkon pienin sallittu solmuväli on 80 millimetriä.

Taimenen kalastus meressä pintaverkolla on kielletty.

Verkon solmuvälin tulee siikaa merestä pyydetäessä olla:

1) leveyspiirin 64°00'N pohjoispuolella vähintään 27 millimetriä ja enintään 30 millimetriä taikka vähintään 43 millimetriä;

2) leveyspiirien 64°00'N ja 63°30'N välisellä merialueella vähintään 30 millimetriä ja enintään 35 millimetriä taikka vähintään 43 millimetriä;

3) leveyspiirien 63°30'N ja 62°30'N välisellä merialueella vähintään 40 millimetriä;

4) leveyspiirin 62°30'N eteläpuolella vähintään 43 millimetriä.

Siian verkkopyyntinä pidetään kalastusta, jossa saaliin painosta vähintään puolet on siikaa.

1360/2015

13 §

Isorysäpyyntiä koskevat säännökset

Isorysän käyttö lohen ja taimenen vapaa-ajankalastuksessa on kielletty.

Lohta merestä pyydetäessä isorysän solmuvälin tulee olla kalapesässä enintään 40 millimetriä ja sen muun osan solmuvälin tulee olla joko enintään 40 millimetriä tai vähintään 150 millimetriä taikka olla valmistettu hapaasta, joka ei pyydä silmällä.

14 §

Vuoksen vesistöä koskeva kalastuskielto

Kalastus kohojen avulla pinnan läheisyyteen tai väliveteen asetetulla kalatäkyisellä koukkupyödyksellä on kielletty Vuoksen vesistössä karttaliitteen mukaisilla alueilla sekä Kuolimossa.

15 §

Istutettavien kalojen merkintä

Vähintään vuoden ikäisinä istutettavien taimenten, lohien ja järvilohien rasvaevä on vuodesta 2017 alkaen leikattava pois.

Edellä 1 momentissa säädetty velvoite ei koske elinkeino-, liikenne- ja ympäristökeskuksen hyväksymiä elvytys- ja palautusistutuksia.

4 luku

Kalastuksen valvonta

16 §

Kalastuksenvalvojan koulutus

Kalastuksenvalvojan koulutuksen tarkoituksena on antaa koulutettavalle valmiudet osoittaa kalastuksenvalvojan kokeen suorittamisella omaksuneensa tiedot ja taidot, jotka edellytetään kalastuksenvalvojan tehtävässä toimimiseksi.

Kalastuksenvalvojan koulutuksessa on perehdyttävä seuraaviin opintoaiheisiin:

- 1) kalastusta ja kalastuksenvalvontaa koskevaan lainsäädäntöön ja käytäntöön;
- 2) hallintolain (434/2003) mukaisesti hyvää hallintoa koskeviin perussäännöksiin, jotka asettavat viranomaisten toiminnalle laadulliset vähimmäisvaatimukset, sekä muuhun kalastuksenvalvojan työhön kuuluvien hallintotehtävien hoitamista koskevaan lainsäädäntöön;
- 3) viranomaisen toiminnan julkisuudesta annettuun lakiin (621/1999);
- 4) kielilakiin (423/2003) sekä saamen kielilakiin (1086/2003) siellä, missä saamen kieltä tarvitaan;
- 5) asiakaspalvelutaitoihin;
- 6) turvalliseen vesillä ja jäällä liikkumiseen; sekä
- 7) yhteistoimintaan muiden kalastuksenvalvontaa suorittavien viranomaisten kanssa.

Koulutuksessa on kiinnitettävä erityistä huomiota kalastuksenvalvojan oikeuksiin ja velvollisuuksiin.

1360/2015

17 §

Kalastuksentralvojan koe

Kalastuksentralvojan koe on kirjallinen, ja sen on sisällettävä kysymyksiä kaikista kalastuksentralvojan koulutuksen opintoaiheista. Elinkeino-, liikenne- ja ympäristökeskus päättää suoritettavan kokeen sisällöstä.

18 §

Voimaantulo

Tämä asetus tulee voimaan 1 päivänä tammikuuta 2016.

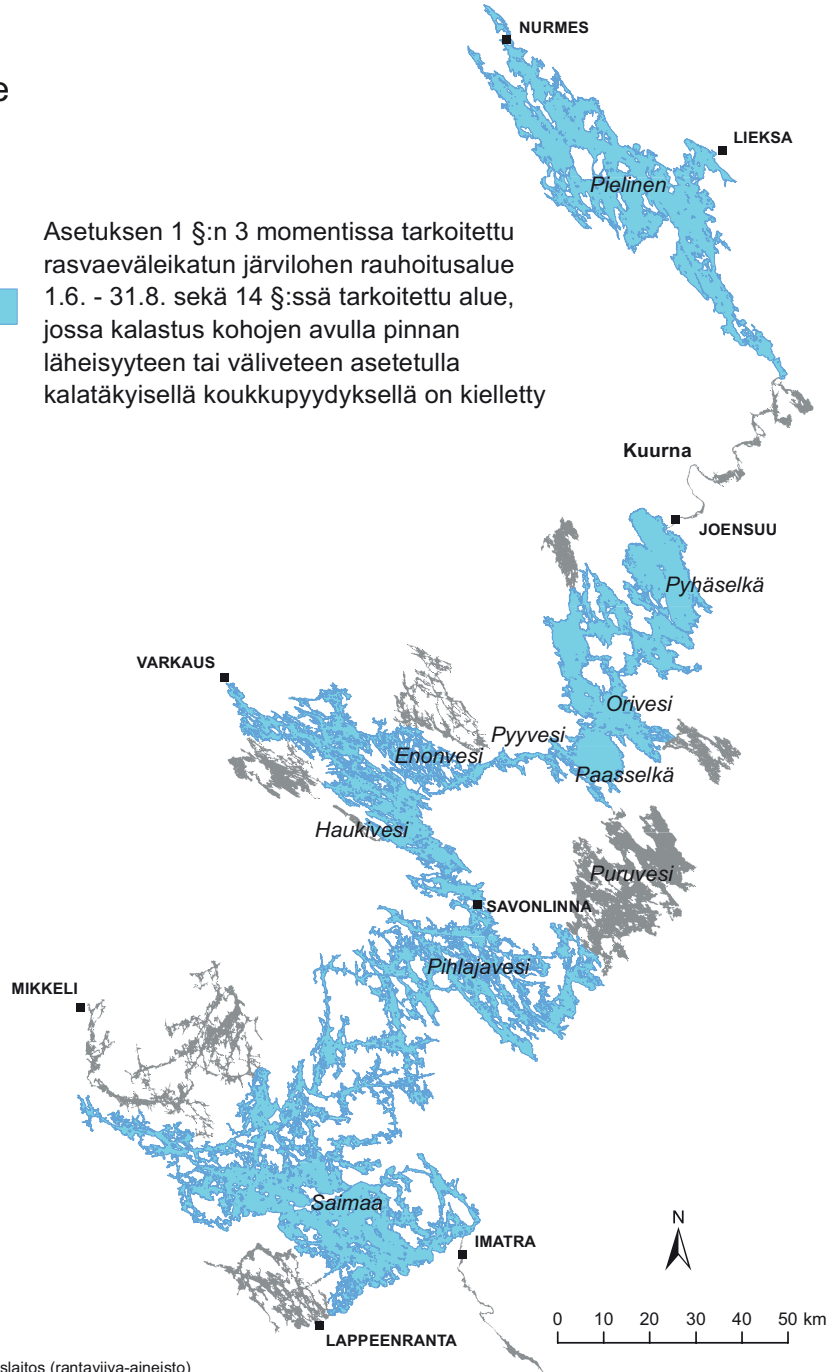
Helsingissä 26 päivänä marraskuuta 2015

Maatalous- ja ympäristöministeri Kimmo Tiilikainen

Kalastusneuvos Eija Kirjavainen

Liite

Asetuksen 1 §:n 3 momentissa tarkoitettu rasvaeväleikatun järvilohen rauhoitusalue 1.6. - 31.8. sekä 14 §:ssä tarkoitettu alue, jossa kalastus kohojen avulla pinnan läheisyyteen tai väliveteen asetetulla kalatäkyisellä koukkupyödyksellä on kielletty



Karttalähteet:
 © Maanmittauslaitos (rantaviiva-aineisto)
 © Karttokeskus (Tiekartta 1:200 000)

